

# Tillæg 1 til lokalplan 609 Tingbjerg – forslag til ændret trafikløsning til daginstitution og boliger nord for Tingbjerg Skole

Det samlede udvalg afgav følgende protokolbemærkning:

*"Partierne ønsker, at det frem imod den videre behandling af sagen undersøges om det er muligt at ændre vejforløb, parkering og vendeplads som foreslået ved foretrædet."*

# Trafikløsning i tillæg 1 til lokalplan 609

Fordele:

- Enighed på tværs af almenne boligorganisationer, bygherrer/rådgivere og forvaltninger om denne løsning.
- Vej- og stiadgang, sikkerhed for bløde trafikanter ved skolen
- Brandredning, parkering, renovation og afsætningsplads.
- Bevaringsværdigt beplantningsbælte og træer, der bevares.
- Rummelighed på vendeplads for byrum med beplantning og opholdsmulighed.

Ulemper:

- Trafik mellem rækkehuse og ny daginstitution.
- Risiko for, at vendepladsen benyttes af andre end renovationsbiler/varevogne.
- Risiko for, at der parkeres på vendepladsen.
- 7-8 bevaringsværdige træer fældes for etablering af vendeplads.

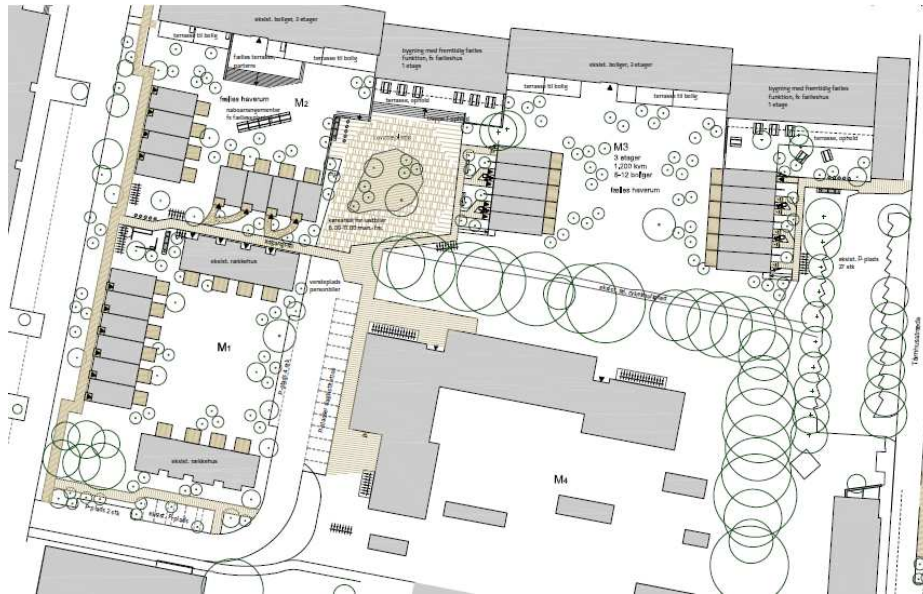


Illustration af områdets indretning



Luftfoto af området set fra nord

# Ændringsforslag fremlagt i foretrædet

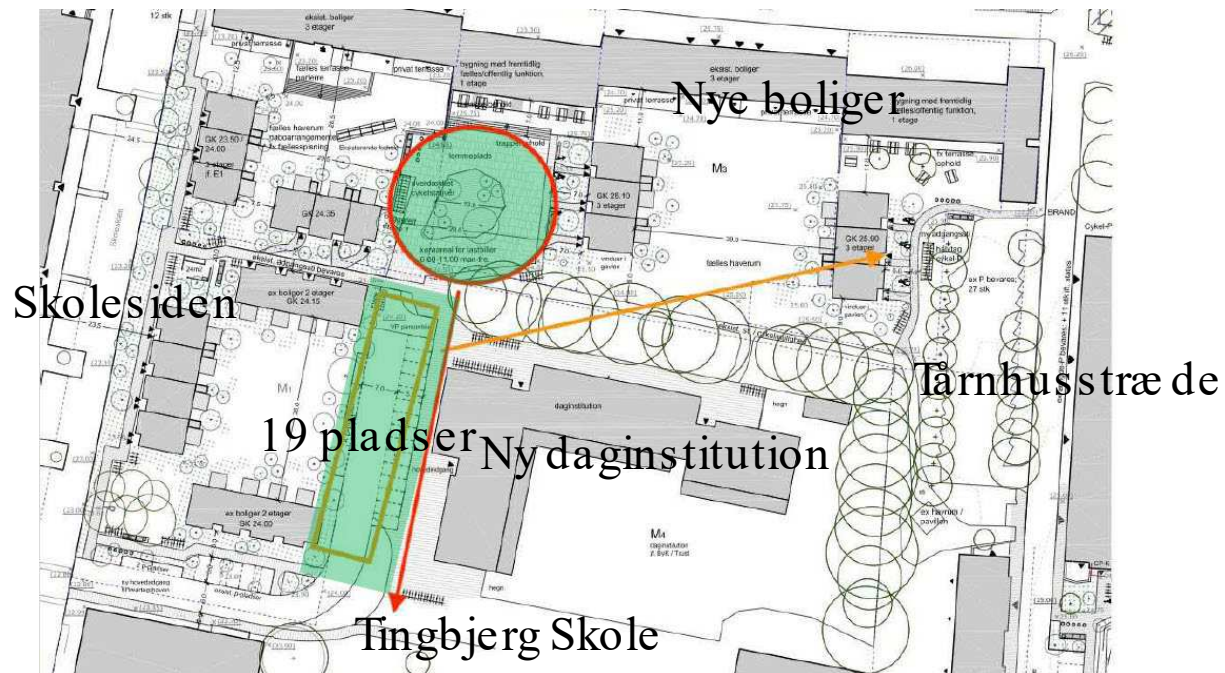
Vendeplads flyttes til areal nord for Tingbjerg Skole og parkering flyttes til Tårnhusstræde

Fordele:

- Mindre vejareal
- Bevare "Nord-skoven"

Ulemper:

- Udarbejdelse til nyt forslag til disponering af bebyggelse og trafik – sagen forsinkes 5 – 8 måneder
- Begrænset vendeplads ved skolen – usikkerhed for bløde trafikanter – bevaringsværdigt træ
- Begrænset plads til adgang fra Tårnhusstræde – bevaringsværdige træer
- Mere trafik på Tårnhusstræde - 4 m bred dobbeltrettet kørebane
- Parkering på boligorganisationens areal – p-regnskab går ikke op



## Hvis forslaget ønskes fremmet er der 2 muligheder

1. Området tages ud af tillæg 1. Der skal foretages fornyet høring i 4 uger af den ændrede afgrænsning af lokalplantillægget, inden det kan vedtages endeligt. Der udarbejdes et nyt forslag til disponering af området, som kan indgå i tillæg 2 til lokalplan 609, som også vil omfatte de affredede arealer.

- Fordel: Udsættelse af endelig vedtagelse er mindst mulig
- Ulempe: Sagen forsinkes ca. 5 måneder. Opførelse af daginstitution og boliger mod nord skal afvente lokalplantillæg 2

2. Der udarbejdes ændret forslag, som indarbejdes i tillæg 1 til lokalplan 609. Det ændrede forslag til tillæg 1 til lokalplan 609 skal godkendes politisk og sendes i offentlig høring i 4 uger, inden det kan vedtages endeligt.

- Fordel: Der kan udarbejdes en samlet løsning for trafik, boliger og daginstitution.
- Ulempe: Endelig vedtagelse af tillæg 1 til lokalplan 609 forsinkes med ca. 8 måneder.

## Hvis ændringsforslaget ønskes realiseret

Boligorganisationer, bygherrer, rådgivere og skole skitserer et fælles forslag til daginstitutionens udformning og placering, herunder trafikbetjening og parkering.

Følgende skal tilgodeses:

- Trafiksikkerhed ift. skolebørn
- Rummelighed til en vendeplads ved skolen - daginstitutionen rykkes evt. mod nord og derved forsvinder beplantningsbæltet.
- Holdeplads for varevogne med varer til madskole og daginstitution
- Udvidelse/ændring af parkeringsplads ved Tårnhusstræde eller parkering andet sted til beboerne på Tårnhusstræde -
- Trafiksikkerhed på Tårnhusstræde, som har 4 m kørebane
- Stiadgang fra Tårnhusstræde til daginstitution - ny hovedindgang til daginstitution
- Mulighed for brandredning af nye boliger og daginstitution
- Renovation, herunder en løsning, der kan tilgodeses en evt. fremtidig letbane på Skolesiden
- Evt. bevaring af eksisterende beplantningsbælte