

Evaluering af Projektrådgivningen – Mangfoldighed, Kultur & Fritid

marts 2002 – februar 2009

”Billede”

Februar 2009

Indledning

Denne evaluering gennemgår de væsentligste årsager til, at der vurderes at være behov for en særskilt og fokuseret integrationsindsats på foreningsområdet, og som sammenfatter Projektrådgivningens metoder, erfaringer, resultater og effekter siden starten i marts 2002. Derudover redegøres der for de eksterne undersøgelser, der er foretaget af Projektrådgivningens arbejde og brugernes tilfredshed hermed.

Fakta om Projektrådgivningen

Projektrådgivningen fremmer integrationen i det folkeoplysende foreningsliv via:

- ✓ Opsøgende arbejde blandt etniske minoriteter på skoler, sprogskoler, i boligområder mm.
- ✓ Foreningsguidning af etniske minoritetsbørn og -voksne.
- ✓ Økonomisk støtte (Brobygningspuljen), rådgivning og praktisk hjælp til aktører, der ønsker at fremme integrationen i det folkeoplysende foreningsliv.
- ✓ Samarbejdsprojekter med foreningslivet og andre relevante aktører.
- ✓ Foredrag, kurser, konferencer, konsulentforløb mm.

Projektrådgivningen består af fem medarbejdere og har et årligt budget på 4 mio. kr. Heraf er 1,2 mio. kr. afsat til Brobygningspuljen.

Dertil kommer følgende projekter og medarbejdere, som er forankret i Projektrådgivningen, men som *ikke* er omfattet af de 4 mio. kr.

- ✓ Integrationspartnerskaber med fem fodboldklubber (2 mio. kr. årligt 2007-2009)
- ✓ Udvidelse af Brobygningspuljen (0,2 mio. kr. årligt 2007-2009).
- ✓ Integrationspartnerskaber med to foreninger målrettet etniske minoritetspiger (1 mio. kr. årligt 2008-2010).
- ✓ SummerCamp i Tingbjerg og på Ydre Nørrebro (3,5 mio. kr. årligt 2008-2010, en fuldtidsmedarbejder og to studentermedhjælpere).
- ✓ ForeningsGuideprojektet (1,5 mio. kr. fra Velfærdsministeriet, maj 2007 – april 2009, 1 mio. kr. fra Integrationsministeriet april 2009 - 2012, pt. to projektmedarbejdere).

Resultater og effekter af Projektrådgivningens arbejde

Der opsættes hvert år målbare succeskriterier for Projektrådgivningens arbejde (jf. Projektrådgivningens handleplan 2009), og der følges hvert år op på effekter og resultater i Projektrådgivningens årsrapporter (se www.kk.dk/projektraadgivning).

I dette afsnit opsummeres nogle af de væsentligste resultat- og effektmålinger, der er foretaget, ligesom der redegøres for forskellige undersøgelser, der er lavet af Projektrådgivningens arbejde.

2008 i tal

- ❖ **11.100 etniske minoritetsbørn og -unge** er via Projektrådgivningens opsøgende arbejde og samarbejdsprojekter introduceret til foreningslivet. Heraf vides det, at **1060** børn og unge er startet i en forening.
- ❖ **40 voksne etniske minoriteter** er guidet videre i foreningslivet via Projektrådgivningens opsøgende arbejde og samarbejdsprojekter.

- ❖ **14 nye Brobygningspuljeprojekter** iværksat i 2008. Mål: At rekruttere ca. 1.000 nye medlemmer samt at fastholde ca. 800 børne- og ungdomsmedlemmer, som er i risiko for at falde fra.
- ❖ **14 afsluttede Brobygningspuljeprojekter** i 2008. Har ledt til **430 nye medlemmer** og fastholdelse af ca. 250 medlemmer.
- ❖ **82 frivillige** rekrutteret/henvist videre til integrationsprojekter eller foreninger via Projektrådgivningen.
- ❖ **225 rådgivningsforløb** med foreninger, projektgrupper mm.
- ❖ **30 samarbejdsprojekter** med foreningslivet og andre aktører i 2008. Heraf er 19 projekter igangsat i 2008.
- ❖ **74 oplæg/kurser/konferencer** om integration i foreningslivet med i alt 2.800 deltagere.

At der i 2008 er introduceret så mange børn til foreningslivet i forhold til tidligere år (se nedenfor), hænger sammen med at tre nye integrationstiltag på foreningsområdet er blevet forankret i Projektrådgivningen. Resultaterne af SummerCamp, de fem fodboldpartnerskaber og de to pigepartnerskaber er således talt med ovenfor. Dertil kommer resultaterne af Projektrådgivningens ForeningsGuide-projekt, som er finansieret af ministerielle midler.

2002-2008 i tal

- ❖ **16.150 etniske minoritetsbørn og -unge** er via Projektrådgivningens opsøgende arbejde og samarbejdsprojekter blevet introduceret til foreningslivet (tallet afspejler ikke, hvor mange der er startet i forening).
- ❖ **340 voksne etniske minoriteter** er via Projektrådgivningens opsøgende arbejde og samarbejdsprojekter guidet videre i foreningslivet.
- ❖ **90 Brobygningspuljeprojekter.**
 - De 90 projekter har tilsammen et mål om at rekruttere 3.760 nye medlemmer, samt at 1.675 eksisterende medlemmer bliver yderligere fastholdt.
 - De 62 projekter, der p.t. er afsluttet, har ledt til 2.050 **nye medlemmer** samt yderligere fastholdelse af 760 eksisterende medlemmer.
- ❖ **205 frivillige** rekrutteret til projekter eller foreninger via Projektrådgivningens opsøgende arbejde og samarbejdsprojekter.
- ❖ **883 rådgivningsforløb** med foreninger, projektgrupper mm.
- ❖ **182 samarbejdsprojekter** (igangværende eller afsluttede) med foreningslivet og andre aktører.
- ❖ **184 oplæg/kurser/konferencer** om integration i foreningslivet.

Ikke alle Projektrådgivningens målinger er effektmålinger. En del etniske minoriteter bliver introduceret til foreningslivet af Projektrådgivningens ansatte, men langt de fleste bliver foreningsaktive via de mange projekter og aktiviteter, som igangsættes i samarbejde med forskellige aktører. Det ligger ikke inden for Projektrådgivningens rammer at følge op på alle disse børn og unge. Dertil kommer, at deltagelse i foreningslivet heldigvis smitter, og at et rådgivningsforløb, et samarbejdsprojekt eller en ny frivillig kan få afledte effekter, som Projektrådgivningen ikke bliver bekendt med, eller som ikke er et direkte resultat af Projektrådgivningens arbejde. Fx har Projektrådgivningen i samarbejde med lokale aktører startet mange nye foreningsaktiviteter op, som nu er selvkørende. Medlemmerne i disse foreninger er således ikke talt med i resultaterne ovenfor.

De enkelte indsatser og projekter – og resultaterne heraf – er beskrevet i Projektrådgivningens årsrapporter, som kan ses på www.kk.dk/projektraadgivningen.

Etniske minoritetsbørns idrætsdeltagelse 2003 og 2007

Om end Projektrådgivningen både arbejder med integration i idræts- og kulturforeninger, så er idrætsforeningsdeltagelsen blandt etniske minoritetsbørn (5. og 9. klasse) den effektmåling, der bedst afspejler Projektrådgivningens indsats.

Tallene, der refereres til nedenfor er fra Børns Idrætsdeltagelse i København fra henholdsvis 2003 og 2007. Undersøgelserne er udarbejdet af Bjarne Ibsen, Center for forskning i Idræt, Sundhed og Civilsamfund.

I perioden fra 2003 og frem til 2007 er etniske minoritetsbørns deltagelse i idrætsforeningerne samlet set nærmest uændret. I 2007 er der blandt børn, hvor begge forældre er født i Danmark, 68 % (5. klasse) og 41 % (9. klasse), der er foreningsaktive, mens tallene for børn, hvor begge forældre er født i et andet land, er henholdsvis 49 % (5. klasse) og 39 % (9. klasse).

Kigges der nærmere på tallene bl.a. på bydelsniveau og i forhold til køn, fremkommer der dog væsentlige oplysninger, der indikerer, at Projektrådgivningen og andre der arbejder med integration på foreningsområdet har haft en gavnlig og væsentlig effekt:

❖ Foreningsdeltagelsen er steget signifikant på Nørrebro og i Bispebjerg

Blandt børn i 5. klasse, hvor begge forældre er født i et andet land, er foreningsdeltagelsen på Nørrebro steget fra 46,3 % i 2003 til 54,5 % i 2007, mens det i Bispebjerg er steget fra 34,4 % i 2003 til 61,5 % i 2007. På 9. klassetrin er der sket en tilsvarende stigning på Nørrebro (fra 30,8 % i 2003 til 45,6 % i 2007) og i Bispebjerg (fra 28,6 % i 2003 til 52,9 % i 2007). Der er tale om signifikante stigninger, og det må antages, at tallene afspejler, at der i disse områder har været og er mange projekter, tiltag og opsøgende arbejde, som har til formål at få etniske minoriteter til at deltage i foreningslivet. Bl.a. har Projektrådgivningen i samarbejde med foreninger, skoler og andre lokale aktører sat særligt fokus på Ydre Nørrebro fra 2002 og frem. Endvidere er der i perioden 2002 – 2007 bevilget mere end 2 mio. kr. til 24 projekter på Nørrebro og i Bispebjerg via Brobygningspuljen. Dertil kommer 12 brobygningspuljeprojekter i Østerbro-foreninger, som i høj grad har rekrutteret børn fra Nørrebro og Bispebjerg.

❖ De etniske minoritetsdrengene er godt med

Foreningsdeltagelsen blandt drenge i 5. klasse med begge forældre født i et andet land er 61,2 %, mens den for drenge med begge forældre født i Danmark er 73,7 %. På 9. klassetrin er det dog omvendt, idet foreningsdeltagelsen blandt drenge med begge forældre født i et andet land er højere (60,9 %) end blandt drenge med begge forældre født i Danmark (49,1 %).

❖ De etniske minoritetspiger udgør en særlig udfordring, men det går i den rigtige retning

Det er fortsat primært de etniske minoritetspiger, der tegner sig for en ret lav deltagelsesgrad. På 5. klassetrin er det kun 37,6 % af pigerne med begge forældre født i et andet land, der går til idræt i en forening i 2007, mens tallet for piger med begge forældre født i Danmark er 62,2. På den anden side er foreningsdeltagelsen for de etniske minoritetspiger i 5. klasse steget fra 31,8 % i 2003 til 37,6 % i 2007 (for de etniske minoritetspiger i 9. klasse er der tale om en mindre stigning fra 19,6 % i 2003 til 21,3 % i 2007). Dette skyldes givetvis, at indsatsen overfor etniske minoritetspiger generelt er skærpet gennem puljemidler, rådgivning og opsøgende arbejde bl.a. via Projektrådgivningens arbejde og via foreninger og andre, som har sat særligt fokus på netop denne målgruppe. Selvom det går i den rigtige retning, viser tallene samtidigt, at der er behov for yderligere indsatser.

Evaluering af Projektrådgivningens projektstyring (Rambøll 2006)

Rambøll Management udarbejdede i 2006 en rapport for Københavns Kommune, der omhandler "Systematisk evaluering på integrationsområdet". I rapporten fremhæves Projektrådgivningen som et af de eneste steder, der anvender en stringent og systematisk projektstyringsmodel, hvor målsætninger og aktiviteter sammenstilles. Endvidere fremhæves det, at Projektrådgivningen i forbindelse med administrationen af Brobygningsspuljen, anvender den mest stringente tilgang til vurdering af, hvilke projektforslag der kvalificerer sig til at opnå støtte, som Rambøll har identificeret:

"Der stilles krav til udformningen af projektansøgningerne, i hvilke der skal reflekteres over sammenhænge mellem de mål og aktiviteter, de vil arbejde med, samt over succeskriterier for målopfyldelse. Der tilbydes endvidere projektvuggeaktiviteter og vejledning om andre puljer, der er mulige at søge for projekter, der ikke er kvalificeret til at opnå støtte under Brobygningsspuljen. Projektrådgivningen registrerer ligeledes egne aktiviteter med henblik på en årlig opgørelse" (Rambøll, 2006).

"Tilgangen i Projektrådgivningen er efter vores vurdering særdeles ambitiøs og relevant som redskab for en solid projektstyring. Men heller ikke i Projektrådgivningen er der imidlertid en stringent brug af effektmål, idet mange mål alene defineres på outputniveau (eksempelvis antal aktiviteter og antal deltagere inddraget i aktiviteterne), ligesom Projektrådgivningens årsrapport også primært rapporterer på outputniveau (antal projekter rådgivet, støttet og vejledt, antal deltagere involveret mv.)" (Rambøll, 2006).

I relation til effektmålinger skal det nævnes, at foreningsdeltagelsen blandt etniske minoritetsbørn (5. og 9. klasse) og blandt voksne etniske minoriteter (over 15 år) nu indgår som målinger i Integrationsbarometeret.

Hele evalueringen kan ses på www.kk.dk/projektraadgivning.



Undersøgelse blandt Projektrådgivningens brugere (2005)

I 2005 gennemførte Knud Larsen, Center for Forskning i Idræt, Sundhed og Civilsamfund på Syddansk Universitet en evaluering, der bestod af to delundersøgelser – en brugerundersøgelse og en foreningsundersøgelse.

Brugerundersøgelsen er gennemført med brugere af Projektrådgivningen, og er baseret på en spørgeskemaundersøgelse (svarprocent 62) – udført som en e-survey – suppleret af fokusgruppeinterview med tre grupper af brugere: forældre til børn med anden etnisk baggrund end dansk, der er begyndt at dyrke foreningsidræt i kraft af Projektrådgivningens opsøgende arbejde, samt med repræsentanter for foreninger, organisationer og øvrige samarbejdspartnere.

Foreningsundersøgelsen er gennemført med foreninger godkendt af Fritid & Idræt i Københavns Kommune, og er ligeledes udført som en e-survey undersøgelse (svarprocent 59).

Nedenfor gengives størstedelen af rapportens sammenfatning.

”Evalueringen viser, at der er et stort behov for Projektrådgivningens kerneydelser i form af økonomisk støtte, rådgivning og anden praktisk hjælp. [...]. Praktisk taget alle ”kernebrugerne” giver således udtryk for, at der ”i høj” eller ”i meget høj grad” er brug for sådanne foranstaltninger.

At Projektrådgivningen udfylder en væsentlig funktion, viser sig også ved det forhold, at brugerne hver især trækker på ganske mange af de forskellige serviceydelser og støtteforanstaltninger, som er stillet til rådighed. Halvdelen af brugerne har benyttet Projektrådgivningens tilbud mindst tre gange.

Brugerne er generelt enige om, at arbejdet med at integrere etniske minoriteter i det frivillige foreningsliv er en meget omfattende og tidskrævende proces, men også at der er en vilje til at yde en indsats, og at man indtil videre er optimistiske med hensyn til at opnå nogle resultater på området, selv om man ikke har så mange erfaringer endnu.

At indsatsen faktisk nytter noget, viser sig ved, at 49 pct. af brugerne mener, at de projekter og initiativer, de har været involveret i, ”i høj” eller ”i meget høj grad” har båret frugt, mens yderligere 39 pct. mener, at dette i nogen grad er tilfældet.

Brugerne synes generelt, at Projektrådgivningen har en væsentlig andel i de positive resultater, som er opnået. Halvdelen af dem mener, at Projektrådgivningens støtte og rådgivning var ”meget vigtig” for realiseringen af deres projekter, mens de fleste andre anser den hjælp de fik for ”noget vigtig”. Kun ganske få mener ikke, at den gjorde nogen forskel.

Der er generelt stor tilfredshed med Projektrådgivningen og medarbejdernes indsats. 75 pct. af brugerne er ”i høj grad” eller ”i meget høj grad” tilfredse med Projektrådgivningens støtte, rådgivning og hjælp. Medarbejderne opleves som kompetente og stærkt engagerede ”ildsjæle”, der brænder for det, de laver, og ikke går af vejen for at arbejde uden for normal arbejdstid, om aftenen og i weekender.

Selv om Projektrådgivningen varetager ganske mange forskellige funktioner, og stiller ganske mange forskellige ydelser til rådighed, synes brugerne ikke, at energien bliver spredt for meget. De er tværtimod meget enige om, at det er en kvalitet, og at Projektrådgivningen har formået at ramme en god balance mellem de forskellige behov, interesser og aktører, som gør sig gældende på området.

Der er kun meget få eksempler på egentlig kritik af Projektrådgivningen, og de der er, har dybest set ikke noget med Projektrådgivningens arbejde at gøre, men med (andre dele af) Københavns Kommunes politik på området [...].

At der også fremover vil være behov for Projektrådgivningen, og i øvrigt også for Brobygningspuljen, viser sig, når man spørger nogle af de mange folkeoplysende foreninger i Københavns Kommune, som Projektrådgivningen indtil videre ikke har haft kontakt med.

Næsten to ud af tre folkeoplysende foreninger i Københavns Kommune (61 pct.) giver således udtryk for, at de er interesseret i at rekruttere nye medlemmer fra etniske minoriteter, mens hver ottende allerede har forsøgt sig med særlige initiativer i den retning, og hver fjerde har overvejet/diskuteret at gøre det.

Desuden giver knap halvdelen af foreningerne udtryk for, at der er behov for såvel økonomisk støtte som rådgivning og anden hjælp til integrationsarbejdet. Selv om der selvfølgelig er forskel på at ytre interesse for integrationen af etniske minoritetsgrupper i foreningslivet, til at yde en reel indsats, synes der altså både at være et stort uopdyrket ”marked” for dette arbejde, og en ”god vilje” rundt omkring i foreningerne at bygge det på”.

Hele evalueringen kan ses på www.kk.dk/projektraadgivningen.

Behov for en integrationsindsats på foreningsområdet

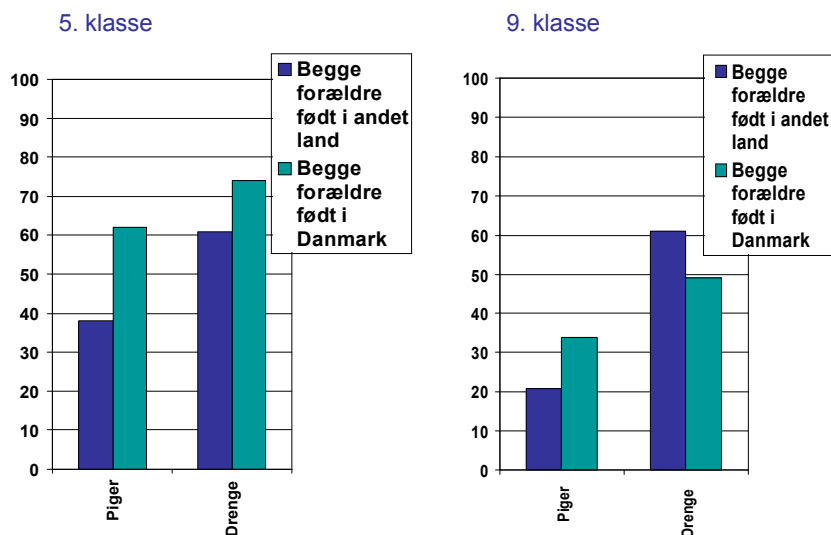
Nedenfor gennemgås nogle af de væsentligste årsager til, at der vurderes at være behov for en særskilt og fokuseret integrationsindsats på foreningsområdet:

❖ **Etniske minoriteter deltager mindre i foreningslivet end etniske danskere**

Det gælder dog især for pigerne og de voksne. På 5. klasses trin er det således kun 37,6 % af de etniske minoritetspiger, der går til idræt i en forening, mens tallet for etniske danske piger er 62,2 % (Børns Idrætsdeltagelse 2007¹).

Fordi de etniske minoritetspiger er særligt dårligt repræsenteret i foreningslivet, er det nødvendigt at gøre en ekstra indsats for at nå ud til denne målgruppe. Projektrådgivningen har siden 2004 sat særligt fokus på piger, og iværksætter og understøtter således mange pigeprojekter og har herigennem fået mange erfaringer på området. Erfaringerne er samlet i erfaringshåndbogen "Rekruttering og fastholdelse af piger med etnisk minoritetsbaggrund". Projektrådgivningens fokus på piger har bl.a. ledt til mange pigeprojekter under Brobygningspuljen og til de to integrationspartnerskaber målrettet piger, som er indgået med She zone og Nørrebro Taekwondo Klub. Projektrådgivningens fokus på piger har givetvis også været medvirkende årsag til, at halvdelen af deltagerne på SummerCamp i Tingbjerg og på Ydre Nørrebro i 2008 var piger, og at det samme gør sig gældende i forhold til de børn, der henvender sig til foreningsGuiderne eller Projektrådgivningen for at blive guide ud i en forening. Som det fremgår under afsnittet "resultater og effekter af Projektrådgivningens arbejde" er de københavnske etniske minoritetspigers foreningsdeltagelse steget i 2007 i forhold til 2003.

Andel af børn, som går til idræt i en idrætsforening, opdelt efter forældrenes etniske herkomst, 2007 (pct.)



Børns idrætsdeltagelse i Københavns Kommune i 2007, Center for forskning i Idræt, Sundhed og Civilsamfund, Syddansk Universitet

For etniske minoriteter over 15 år gælder det, at 16 % er medlem af en idrætsforening og 11 % er medlem af en kulturel forening. Til sammenligning er tallene for etniske danskere over 15 år

¹ Undersøgelserne er udarbejdet af Bjarne Ibsen, Center for forskning i Idræt, Sundhed og Civilsamfund på Syddansk universitet.

henholdsvis 20 % og 21 % (survey udført af Catinét, 2008). Der er dog væsentlig flere etniske minoritetsmænd end -kvinder, der er aktive i foreningslivet.

Blandt årsagerne til den lave foreningsdeltagelse blandt etnisk minoriteter er 1) manglende kendskab til foreningslivet og dets muligheder, 2) ingen eller en anden tradition for foreningsdeltagelse, 3) foreningslivet prioriteres ikke så højt som skole, uddannelse og arbejde, 4) især for pigerne kan religion og traditioner stå i vejen for foreningsdeltagelse og 5) dårlige sociale forhold (uddannelse, arbejde, indtægt).

❖ De etniske minoritetsforældre deltager mindre og er mindre engageret i foreningslivet end etniske danske forældre

Undersøgelsen af børns idrætsdeltagelse i København i 2003 og 2007 understreger, at forskellen i foreningsdeltagelsen mellem etnisk danske børn og børn med anden etnisk baggrund end dansk ikke blot kan ses som et etnisk problem.

Arbejde, uddannelse og indtægt har stor indflydelse på idrætsdeltagelsen. Andelen af personer, som står uden arbejde og uddannelse og som har en lav indtægt, er meget større blandt etniske minoriteter end blandt etniske danskere. Derfor slår den sociale baggrund stærkere igennem i forhold til idrætsdeltagelsen blandt etniske minoriteter end blandt etniske danskere. Om end ikke hele forklaringen på den lavere idrætsdeltagelse blandt 5. klasse børn af anden etnisk herkomst kan findes i de socioøkonomiske faktorer, så bekræfter tallene, at 5. klasse børn af forældre, der ikke arbejder, er mindre idrætsaktive end børn af forældre, der arbejder.

Dertil kommer, at forældrenes idrætsinteresse (dvs. om de dyrker idræt) har en afgørende betydning for, om børnene gør det. Eftersom halvt så mange forældre, der er født i et andet land end Danmark, dyrker idræt, end forældre, der er født i Danmark, så slår det stærkt igennem i forhold til børnene.

I sammenligning med forældre af dansk herkomst, er forældre af anden etnisk herkomst i mindre grad behjælpelige i foreningerne og følger i mindre grad barnet til træning og kamp.

Ovenstående forhold betyder endvidere, at der er ikke nok voksne etniske minoriteter, der kan fungere som rollemodeller i foreningerne.

Dette indikerer, at der fortsat er behov for at oplyse etniske minoritetsforældre om foreningslivets muligheder. Projektrådgivningen arbejder målrettet for at få flere voksne etniske minoriteter til at tage aktiv del i foreningslivet som medlemmer såvel som frivillige, trænere og ledere. Dette søges bl.a. opnået via opsøgende arbejde på sprogskolerne, rollemodelprojektet Taking the Lead og videregivelse af Projektrådgivningens egne erfaringer med inddragelse af forældrene (se erfaringshåndbogen "Inddragelse af etniske minoritetsforældre" på www.kk.dk/projektraadgivning).

❖ Etniske minoritetsbørn starter senere i foreningerne end etniske danske børn

Forældrene spiller derudover en væsentlig rolle for, hvor tidligt børnene begynder at gå til idræt. Hvis både mor og far er født i Danmark, er 57 % af de idrætsaktive børn begyndt før de kom i skole, mens det samme kun gælder for 21 % af de børn, hvis forældre er født i et andet land. Tilsvarende begynder børnene tidligere, hvis begge forældre dyrker idræt.

En tidlig foreningsstart og inddragelse af forældrene vil højne muligheden for en vedvarende foreningsdeltagelse, som bl.a. kan være med til at forebygge social marginalisering og de negative konsekvenser heraf. Projektrådgivningen sætter af denne grund særligt fokus på børn i alderen 6-14 år og deres forældre.

❖ Københavns Kommune har en målsætning om at etniske minoriteter ved udgangen af 2010 deltager i foreningslivet i samme grad som etniske danskere.

Såfremt denne målsætning skal nås, er det nødvendigt med en målrettet indsats på området. Det skal dog understreges, at målet er sat urealistisk højt, og at Kultur- og Fritidsudvalget ved

flere lejligheder har gjort Beskæftigelses- og Integrationsudvalget opmærksom herpå.

❖ **Foreningerne vil gerne være med til at fremme integrationen, men de har brug for rådgivning, praktisk hjælp og økonomisk støtte.**

En undersøgelse fra 2005² blandt Projektrådgivningens brugere viste at:

- 96 % mente, at økonomisk støtte til integrationsarbejdet "i høj grad" eller i "meget høj grad" er vigtigt.
- 96 % mente, at rådgivning og praktisk hjælp til integrationsarbejdet "i høj grad" eller i "meget høj grad" er vigtigt.

Samme undersøgelse omfattede en spørgeskemaundersøgelse blandt de folkeoplysende foreninger i Københavns Kommunen, som Projektrådgivningen *ikke* havde haft kontakt til. Der svarede foreningerne følgende:

- 61 % gav udtryk for, at de er interesseret i at rekruttere nye medlemmer med etnisk minoritetsbaggrund.
- 42 % mente, at der "i høj" eller "i meget høj grad" er behov for økonomisk støtte til integrationsarbejdet i foreningerne.
- 51 % mente, at der "i høj" eller "i meget høj grad" er behov for rådgivningen og praktisk hjælp til integrationsarbejdet i foreningerne.

Det, at foreningerne har lyst til eller er interesseret i at rekruttere etniske minoriteter, er dog ikke nødvendigvis det samme som, at de reelt gør det, eller at det reelt lykkes for foreningerne at fremme integrationen. En undersøgelse af integrationspotentialerne i de københavnske foreninger³ viser, at følgende er hæmmende for integrationen:

- Manglende vilje i foreningerne til at ændre praksisformer.
- Manglende kendskab blandt etniske minoriteter til traditionerne i dansk foreningskultur og den danske frivillighedstradition.
- De "uskrevne regler og normer" i foreningerne.
- Geografisk afstand til foreningerne.

Samme undersøgelse viser, at følgende er fremmende for integrationen:

- Åbenhed og evne til at ændre praksisformer.
- En fleksibel og inkluderende struktur for træning, møder og aktiviteter.
- International og multikulturel atmosfære.
- Information til og involvering af forældrene.
- Ressourcestærke rollemodeller.

Ovenstående underbygger de erfaringer, Projektrådgivningen har gjort sig gennem årene. Dog skal det tilføjes, at også manglen på faciliteter og mødesteder er hæmmende for integrationen – både i den forstand, at de nuværende faciliteter ikke vil kunne rumme de potentielt mange nye medlemmer, der er blandt den etniske minoritetsbefolkning og i den forstand, at der mangler faciliteter, når etniske danskere eller etniske minoriteter ønsker at starte nye foreninger eller nye foreningsaktiviteter op, som har et specifikt integrationssigte.

² "Evaluering af Projektrådgivningen – Mangfoldighed, Kultur & Fritid" (2005). Udarbejdet af Center for forskning i Idræt, Sundhed og Civilsamfund under Syddansk Universitet.

³ "Foreninger og integration" (2008). Udarbejdet af Center for forskning i Idræt, Sundhed og Civilsamfund under Syddansk Universitet. Undersøgelsen omfatter et litteraturstudie, en analyse af 11 københavnske foreninger baseret på deltagerobservation og interviews samt en erfaringskonference.

Langt de fleste af Projektrådgivningens erfaringer er samlet i seks erfaringshåndbøger, som retter sig mod foreninger, frivilligrupper, organisationer og andre, der gerne vil arbejde med integration og foreningslivet:

- Rekruttering og fastholdelse af piger med etnisk minoritetsbaggrund
- Integration og foreningsliv i boligområder
- Rekruttering af frivillige
- Integrations Samarbejde mellem folkeoplysende og sociale foreninger
- Inddragelse af etniske minoritetsforældre
- Samarbejde mellem folkeoplysende foreninger og daginstitutioner

Erfaringshåndbøgerne kan ses på www.kk.dk/projektraadgivningen.

❖ *Foreningerne har brug for løbende rådgivning, sparring og praktisk hjælp, såfremt der skal opnås bæredygtige integrationsresultater.*

Undersøgelsen fra 2005 blandt Projektrådgivningens brugere viser endvidere, at jo mere foreningerne har brugt Projektrådgivningens tilbud om rådgivning, sparring og praktisk hjælp, i jo højere grad har de fået opfyldt deres projektmålsætning. 59 % af de brugere, der har brugt Projektrådgivningens tilbud mere end tre gange, mener, at de "i meget høj grad" eller "i høj grad" har opfyldt deres målsætninger.

Dette underbygges bl.a. af de 1-1½ års erfaringer, der er gjort med integrationspartnerskaberne. Her tegner der sig allerede nu et billede af, at kombinationen af massiv økonomisk støtte og massiv rådgivning, sparring og praktisk hjælp skaber gode integrationsresultater.

Hver af de syv partnerskabsforeninger modtager mellem 350.000 kr. og 465.000 kr. pr. år. Disse midler går primært til ansættelse af en ressourceperson (minimum 30 timer om ugen) og til aktiviteter. Dette kombineres med, at Projektrådgivningen følger projekterne tæt og sikrer, at hver forening får den rådgivning, uddannelse og støtte, som den har behov for. Rådgivningen indebærer bl.a. hjælp til projektstyring, inddragelse af hele foreningen i integrationsarbejdet, gode råd til rekruttering af piger, kontakt til samarbejdspartnere mv. Rådgivningen består af individuelle forløb med projektlederne, fælles forløb for de fem fodboldklubber, fælles forløb for de to pigeforeninger, og et samlet forløb for alle syv projektledere med fokus på erfaringsudveksling. Forløbene koordineres af Projektrådgivningen med inddragelse af andre forvaltningsenheder, idrættens hovedorganisationer, eksterne konsulenter, oplægsholdere og instruktører efter behov. Der er ikke afsat medarbejderressourcer til partnerskaberne centralt – dette arbejde varetages via Projektrådgivningens basisbudget og -medarbejdere.

Der har i 2008 været afholdt tre temadage for alle syv projektledere. Herudover har der været afholdt to kick-off arrangementer med deltagelse af presse, borgmestre mm. For pigepartnerskaberne har der været afholdt seks individuelle rådgivningsmøder og to fællesmøder. For fodboldpartnerskaberne har der været afholdt ni individuelle rådgivningsmøder og fire fællesmøder. I 2009 har Projektrådgivningen arrangeret et skræddersyet projektlederkursus for de syv projektledere.

Integrationspartnerskaberne med de fem fodboldklubber har ledt til følgende resultater i 2008: Der er taget kontakt til 1.475 børn og unge i områderne omkring de fem foreninger og der er rekrutteret 618 nye børne- og ungedlemmer, hvoraf 212 har anden etnisk baggrund end dansk. Heraf er 60 piger med anden etnisk baggrund end dansk. Derudover er der rekrutteret 38 trænere/frivillige til klubberne, hvoraf 15 har anden etnisk baggrund end dansk.

De to integrationspartnerskaber målrettet piger har ledt til følgende resultater i 2008: 187

etniske minoritetspiger er blevet præsenteret for pigepartnerskabsforeningernes tilbud. Der er rekrutteret 61 nye etniske minoritetsmedlemmer, mens der er rekrutteret 10 nye frivillige til foreningerne.

❖ Der findes ingen nemme løsninger og der er derfor behov for en differentieret indsats

Samlet set viser ovenstående forhold, at der hverken findes nemme eller hurtige løsninger på ønsket om at øge de etniske minoriteters deltagelse i foreningslivet. Projektrådgivningens arbejde er netop tilpasset denne kompleksitet, idet der er tale om en differentieret indsats,

- Der benytter forskellige metoder (opsøgende arbejde, rådgivning, hjælp til det praktiske integrationsarbejde, konsulentforløb, foredrag/kurser/konferencer, økonomisk støtte mm.)
- Der både opererer på kort og på lang sigt (foreningsguidning af konkrete børn og voksne her og nu samt længerevarende indsatser og projekter, der har til formål at skabe forandringer på sigt og forankre integrationsarbejdet i foreningerne og blandt de frivillige).
- Der omfatter en bred målgruppe (etniske minoritetsbørn og -unge med særligt fokus på piger; voksne etniske minoriteter med særligt fokus på forældre; kulturelle såvel som og idrætsforeninger; etniske minoritetsforeninger såvel som majoritetsforeninger).
- Der inddrager og skaber samarbejde med et bredt aktørfelt (skoler, sprogskoler, andre forvaltningsenheder, lokale aktører i udsatte boligområder, humanitære, kulturelle og idrætslige organisationer mm.).

Der er mange andre rådgivningstilbud i kommunen, der henvender sig til de frivillige foreninger, men ingen rådgivningstilbud, der udelukkende fokuserer på integration i det folkeoplysende foreningsliv, som Projektrådgivningen gør.

Dertil kommer, at Projektrådgivningens rådgivning netop får sin tyngde og kvalitet ved, at medarbejderens rådgivning er baseret på deres erfaringer fra det opsøgende arbejde i lokalområder; fra guidningen af etniske minoritetsbørn og deres forældre; fra samarbejdsprojekter og Brobygningsspuljeprojekter og fra det praktiske og understøttende arbejde, medarbejderne udfører i foreningerne. Projektrådgivningen er således meget mere end et rådgivningssted.

Organisering og økonomi

I perioden 2002-2008 har Projektrådgivningen fungeret som et samarbejde mellem Beskæftigelses- og Integrationsudvalget og Kultur- og Fritidsudvalget, idet Beskæftigelses- og Integrationsforvaltningen har rekvireret en særligt målrettet integrationsindsats på foreningsområdet hos Kultur- og Fritidsforvaltningen efter bestiller-udfører-modtager-modellen (BUM-modellen).

I perioden 2002-2004 blev Projektrådgivningen finansieret af grundskudsfinansierede indtægter på integrationsområdet, der budgetmæssigt var afsat til en særlig målrettet indsats på kultur- og fritidsområdet. I 2005-2008 blev finansieringen sikres via en pulje på 11 mio. kr. afsat med budgetaftalen for 2005 under det daværende Familie- og Arbejdsmarkedsudvalg til videreførelse af en række sociale projekter. Projektrådgivningen var på listen over spareforslag i 2002, 2003, 2004, 2005 og 2006.

Da finansieringen af Projektrådgivningen fra 2009 og frem ikke var sikret, blev medarbejderne pr. 1. august/1.oktober 2008 afskediget med udgangen af december 2008. Dog blev der med budgetaftalen 2009 afsat midler til en midlertidig fortsættelse af Projektrådgivningen i 2009, og afskedigelserne blev annulleret i slutningen af oktober 2008. Projektrådgivningens fremtid og medarbejdernes jobsituation har således siden starten været omgæret af usikkerhed. Denne usikkerhed har indflydelse på medarbejdernes trivsel og er uhensigtsmæssigt set i et

fastholdelsesperspektiv.

Organisatorisk har Projektrådgivningen siden start været placeret i Kultur- og Fritidsforvaltningen. Med den midlertidige fortsættelse af Projektrådgivningen i forbindelse med vedtagelsen af budget 2009, er Projektrådgivningen i 2009 også økonomisk placeret under Kultur- og Fritidsudvalget.

Eftersom Projektrådgivningen arbejder med integration i de folkeoplysende foreninger er Projektrådgivningen en del af Fritid & Idræt. Det er herfra de folkeoplysende foreninger modtager tilskud, lokaler og rådgivning mm., og det er herfra idrætsanlæggene drives og nye idrætsfaciliteter, klubhus mm. planlægges.

Udover at Projektrådgivningen arbejder meget tæt sammen med foreningskonsulenterne og lokaleudlånsafdelingen og kan trække på den viden og kontaktflade Fritid & Idræt har på foreningsområdet, er det – set med de folkeoplysende foreningers øjne – en fordel, at de kun skal henvende sig et sted/i en forvaltning.

Projektrådgivningen
Mangfoldighed, Kultur & Fritid

Nyropsgade 1, 3. sal
1602 København V

Telefon: 33 66 69 01

Mail: projektraadgivning@kff.kk.dk

Web: www.kk.dk/projektraadgivningen