



Behovsprognose 2013 på specialområdet

28-05-2013

I det følgende præsenteres behovsprognosen for specialområdet på 0-17 års området.

Sagsnr.
2013-82218

Nærværende prognose, for både 0-5 års området samt 6-17 års området, viser et stigende behov som følge af at befolkningsprognosen for 2013 estimerer et højere befolkningstal i perioden 2013-2017 end befolkningsprognosen for 2012. Nedenfor fremgår differencen mellem befolkningsprognosen for 2012 og 2013. Prognosen for 2013 estimerer, at der vil være 1380 personer flere i 2017 end befolkningsprognosen for 2012 (500 personer mellem 0-5 år og 880 mellem 6-17 år).

Dokumentnr.
2013-404479

0-5 år	2013	2014	2015	2016	2017
2013	44.120	44.832	45.427	46.031	46.462
2012	43.866	44.425	44.927	45.466	45.962
Afvigelse	254	407	500	565	500

6-17 år	2013	2014	2015	2016	2017
2013	54.824	56.005	57.320	58.614	60.203
2012	54.621	55.666	56.814	57.927	59.323
Afvigelse	203	339	506	687	880

Behovsprognosen er inddelt i 3 hovedområder: Specialdagtilbud 0-5 år, specialundervisning og specialfritid og –klub.

Specialdagtilbud 0-5 år

Behovsprognosen for specialdagtilbud 0-5 år bygger overordnet på oplysninger vedr. demografiudvikling, indskrevne børn, normering og ventelister for de enkelte tilbud indenfor følgende pladstyper:

- Særlige dagtilbud til børn med varig nedsat fysisk og psykisk funktionsevne
- Basisgrupper til børn med varig nedsat fysisk og psykisk funktionsevne i lettere grad, psykosociale vanskeligheder og nedsat immunforsvar
- Basisdagpleje til for tidligt fødte børn.

Kapaciteten består af indmeldte børn, samt visiterede børn, der står på venteliste til et tilbud.

I forhold til behovsprognosen for 2012 er udbygningsbehovet reduceret for de særlige dagtilbud mens udbygningsbehovet for basisgrupper og basisdagpleje er steget. Dette skyldes større fokus på at inkludere børnene i basistilbuddene.

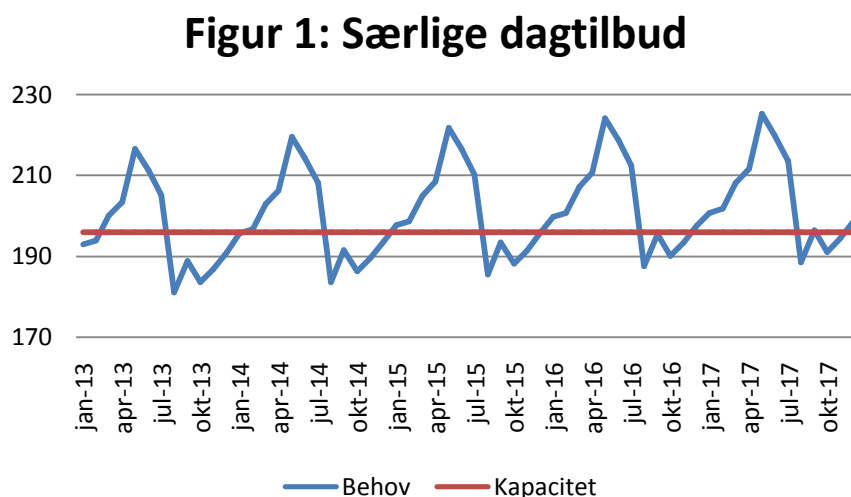
Kapacitetsstyring

Gyldenløvesgade 15
1502 København V

www.kk.dk

Særlige dagtilbud

I foråret vil der typisk være flest børn på venteliste til specialdagtilbud 0-5 år, mens ventelisterne vil være kortest i august og september måned. Det skyldes, at ventelisterne falder op til skolestart, hvor børn udmeldes af børnehaverne og starter i skole og evt. fritidshjem. I figur 1 fremgår behovet for pladser frem til 2016 hen over året.



Som det fremgår af tabellen omhandlende særlige dagtilbud (0-5 år) er der behov for udbygning af kapaciteten. Ved 100 pct. dækning af pladsbehovet i den mest spidsbelastede måned er der i 2017 behov for at udbygge med 29 pladser.

Kapaciteten, der er anvendt i beregningerne, svarer ikke til den nuværende kapacitetsanvendelse. På nuværende tidspunkt har institutionerne en normering på 186 og 10 pladser der ikke er taget i brug, hvilket giver en samlet kapacitet på 196.

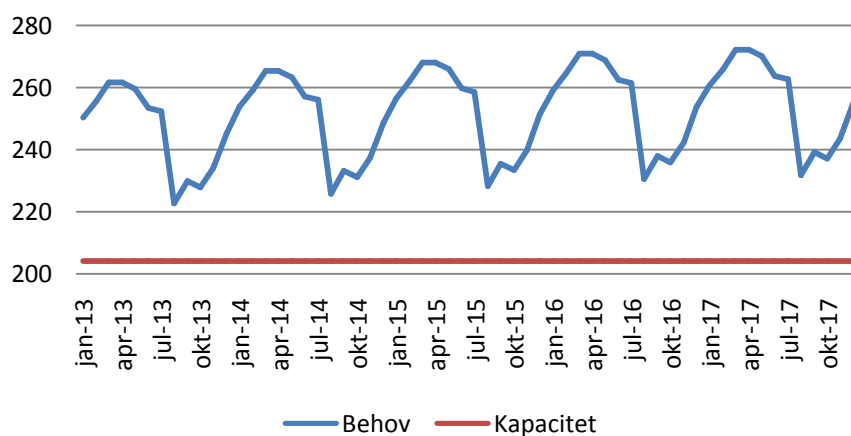
Behovet, der er anvendt i beregningerne, tager højde for at 14 af de aktuelle pladser anvendes af udenkommunale børn. I 2009 blev institutionerne samlet nednormeret med 14 pladser i forbindelse med indførelse af obligatorisk børnehaveklasse. For at institutionerne kunne opretholde deres personalenormering, blev det besluttet at pladserne blev optaget af udenkommunale børn. På sigt kan disse pladser optages af børn bosat i Københavns Kommune.

Særlige dagtilbud (0-5 år)			
År	Kapacitet	Spidsbelastningsbehov	Udbygningsbehov
2013	196	216	20
2014	196	219	23
2015	196	221	25
2016	196	224	28
2017	196	225	29

Basisinstitutioner

Som det fremgår af figur 2, er der behov for flere basispladser. I tabellen omhandlende basis institutioner (0-5 år) fremgår det, at der er behov for at udvide kapaciteten i 2017 med 68 pladser for at dække behovet i spidsbelastningsmåneden.

Figur 2: Basis institutioner



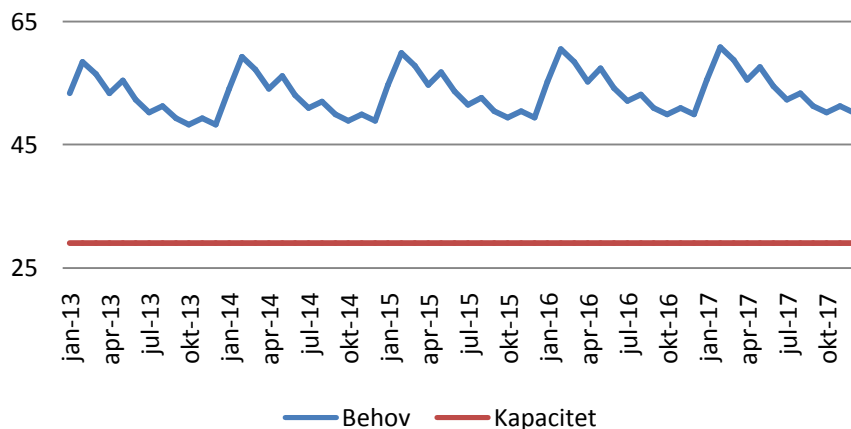
Basis institutioner (0-5 år)			
År	Kapacitet	Spidsbelastningsbehov	Udbygningsbehov
2013	204	262	58
2014	204	265	61
2015	204	268	64
2016	204	271	67
2017	204	272	68

Basisdagpleje

Som det fremgår af figur 3, er behovet højere end kapaciteten i alle årets måneder. På nuværende tidspunkt bliver udfordringen løst ved, at børnene indmeldes i et tilbud på almenområdet eller forældrene venter med at indmelde barnet til der er en ledig basisplads.

Tabellen omhandlende basis dagpleje (0-5 år) viser, at der er behov for at udvide kapaciteten med 32 pladser i 2017, såfremt der skal være plads til alle børn med behov i spidsbelastningsperioden.

Figur 3: Basis dagpleje



Basis dagpleje (0-5 år)			
År	Kapacitet	Spidsbelastningsbehov	Udbygningsbehov
2013	29	58	29
2014	29	59	30
2015	29	60	31
2016	29	61	32
2017	29	61	32

Samlet udbygningsbehov på 0-5 års området

I nedenstående tabel fremgår det samlede udbygningsbehov på 0-5 års området. Den viser, at der i 2017 mangler 129 pladser under forudsætning af, at alle børn med behov skal tilbydes plads i alle årets måneder.

Samlet udbygningsbehov 0-5 år				
År	Særlige dagtilbud	Basis institutioner	Basisdagpleje	I alt
2013	20	58	29	107
2014	23	61	30	114
2015	25	64	31	120
2016	28	67	32	127
2017	29	68	32	129

Specialundervisning 6-17 år

Behovsprognosen for specialundervisning 6-17 år bygger overordnet på oplysninger vedr. demografiudvikling, indskrivning og normering for de enkelte tilbud.

Tabellen omhandlende specialundervisning viser behovet for specialundervisningspladser. I 2013 og 2014 er der overskud af pladser mens der i de efterfølgende er behov for at udvide kapaciteten. I forhold til sidste års prognose er gruppeordningerne på almen-skolerne nedlagt. Intentionen var, at disse børn skulle inkluderes på almenområdet. Det har vist sig, at 20 børn der tidligere har været indmeldt i en gruppeordning, er visiteret til et specialundervisnings-tilbud. Derfor er behovet steget på specialundervisningsområdet som følge af indførelse af enkeltintegration. Derudover har befolkningsprognosen for 2013 opjusteret antallet af personer mellem 6-17 år i de kommende år, hvilket medfører at behovet stiger mere end estimeret i sidste års prognose.

Specialundervisning					
	2013	2014	2015	2016	2017
Behov	1.441	1.472	1.506	1.540	1.582
Kapacitet	1.485	1.485	1.485	1.485	1.485
Udbygningsbehov	-44	-13	21	55	97

Special fritids- og klubpladser 6-17 år

Behovsprognosen for specialfritids- og klubområdet 6-17 år tager afsæt i behovsprognosen på specialundervisningsområdet.

Behovet for specialfritidshjem og klub er beregnet med udgangspunkt i den eksisterende kapacitet, og den fastsatte dækningsgrad på de enkelte delmålgrupper. Dækningsgraderne fremgår af nedenstående tabel og er blevet fastsat i forlængelse af inklusionsreformen.

Dækningsgrad på de enkelte delmålgrupper (fritids- og klubområdet)	
Elevart	Dækningsgrad
Bevægelseshæmmet elev	100 %
Elev med udviklingsforstyrrelse	100 %
Elev med læsevanskeligheder	0 %
Elev med organisk hjerneskade/ADHD	90 %
Elev med gen. Indlæringsvanskeligheder	70 %
Svært kontakthæmmet/autister	90 %
Elev med talevanskeligheder	0 %
Utilpassede unge	0 %

På specialfritids- og klubområdet er der ikke tilstrækkeligt med pladser, hvilket betyder, at en del af eleverne optager en plads i et alment fritidstilbud eller er uden et fritidstilbud. Såfremt der mangler pladser på området, vil det typisk være de yngste børn der tilbydes plads og de ældste som må undvære en pasningsordning.

Kapaciteten udvides i 2016 med 110 pladser. I nedenstående tabel fremgår det, at der frem til 2017 er behov for at udbygge kapaciteten med 151 pladser.

Specialfritids- og klubprognose for personer med indlæringsvanskeligheder					
	2013	2014	2015	2016	2017
Behov	967	987	1011	1034	1061
Kapacitet	800	800	800	910	910
Udbygningsbehov	167	187	211	124	151

Videre proces

Det foreslås, at der afsættes anlægsmidler til etablering af specialfritidstilbudspladserne og basispladserne i budget 2014. Endvidere foreslås det, at afvente med de resterende budgetønsker på specialområdet til der er foretaget en nærmere analyse af mulighederne for fleksibel kapacitetsudnyttelse.