



## **Antallet af indberettede magtanvendelser for 2. kvartal 2009**

19-08-2009

Sagsnr.  
2009-113504

Dokumentnr.  
2009-478463

### **1. Om magtanvendelser**

Socialforvaltningens sociale tilbud og institutioner skal løbende registrere og indberette magtanvendelser, som har fundet sted. Socialudvalget har i efteråret 2008 besluttet, at der hvert kvartal forelægges en opgørelse over antallet af indberettede magtanvendelser. En gang årligt forelægges en samlet årsopgørelse. Forud for beslutningen har der i en del af 2008 været forelagt månedlige opgørelser over antallet af indberettede magtanvendelser.

Lov om social service, kapitel 24, fastlægger rammer og retningslinjer for magtanvendelse. Området er yderligere reguleret i bekendtgørelsen om magtanvendelse over for børn og unge anbragt uden for hjemmet samt bekendtgørelsen om magtanvendelse og andre indgreb i selvbestemmelsesretten overfor voksne.

Socialforvaltningen har som et af sine mål at styrke retssikkerheden for de borgere, der er omfattet af reglerne om tvangsmæssige indgreb efter den sociale lovgivning. Det centrale er, at magtanvendelse og andre indgreb i selvbestemmelsesretten som udgangspunkt undgås. Socialpædagogisk bistand går altid forud for magtanvendelse, og

**Tværgående Juridisk  
Enhed**

Bernstorffsgade 17, 4. sal  
1592 København V

Telefon  
3317 3317

EAN nummer  
5798009682871

[www.kk.dk](http://www.kk.dk)

mindsteindgrebsprincippet – den mindst indgribende løsning – skal altid have første prioritet.

Tilbuddenes indberetning af magtanvendelser og opfølgningen herpå skal være med til at skabe en ansvarlig selvreflekterende organisation, som hele tiden skal udvikle sig på områder, hvor Socialforvaltningen kan forbedre borgernes livskvalitet.

## **2. Samlet 2. kvartalsopgørelse 2009**

Socialforvaltningen har modtaget indberetninger om i alt 520 magtanvendelser foretaget i 2. kvartal 2009. Handicapområdet tegner sig for de fleste indberetninger om magtanvendelse i 2. kvartal 2009, idet de udgør 272. Herudover vedrører 228 børne- og ungeområdet, 13 psykiatriområdet og 7 indberetninger udsatteområdet.

**Tablet 2.1.** Fordeling på områderne 2. kvartal 2009

Magtanvendelser for 2. kvartal 2009	
Handicap	272
Psykiatri	13
Udsatte grupper	7
Børn og unge	228
<b>I alt</b>	<b>520</b>

Periodeforskydninger samt behandling af særlig komplicerede indberetninger kan bevirke, at kvartalsvise opgørelser ikke altid vil være fuldstændige. Derfor kan der i kvartalsopgørelser for 2009 statistikken være et punkt med opdatering af de foregående kvartaler, såfremt det er relevant.

I de følgende afsnit behandles hvert af områderne handicap, psykiatri, udsatte grupper samt børn og unge enkeltvis. Afsnittene er i udgangspunktet bygget op over samme hovedoverskrifter, tabeller og diagrammer. I nogle tilfælde (særligt hvor der er tale om et lille antal) vil diagrammer ikke indgå, ligesom beskrivelser af konkrete situationer i forhold til magtanvendelse forekommer under forskellige overskrifter på de forskellige områder.

### 3. Anden kvartalsopgørelse for Handicapområdet

Handicapområdet dækker både tilbud til børn og voksne. Der er indberettet i alt 272 magtanvendelser på handicapområdet i 2. kvartal 2009. Heraf vedrører de 83 indberetninger magtanvendelser overfor børn.

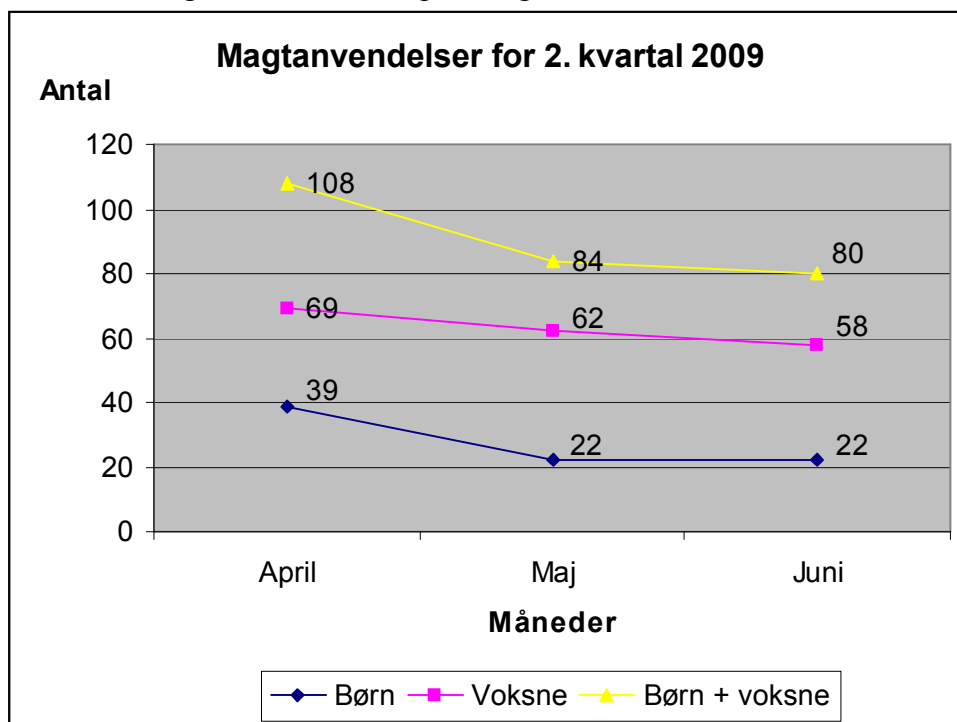
Når antallet af registrerede magtanvendelser for 2. kvartal 2009 sammenholdes med det tilsvarende kvartal i 2008, er der sket et fald. Der er blevet registrerede 40 færre tilfælde end 2. kvartal 2008.

Det fremgår nedenfor af tabel 3.3., at der har været et markant fald i maj 2009 i forhold til maj 2008. Der er dog tale om en lille stigning i antallet af magtanvendelser for juni 2009 i forhold til juni 2008. Drifts- og udviklingskontoret for Handicap og Psykiatri har særligt fokus på, om antallet af indberettede magtanvendelser fortsætter med et lavere niveau i 2009 end i 2008 og årsagerne hertil.

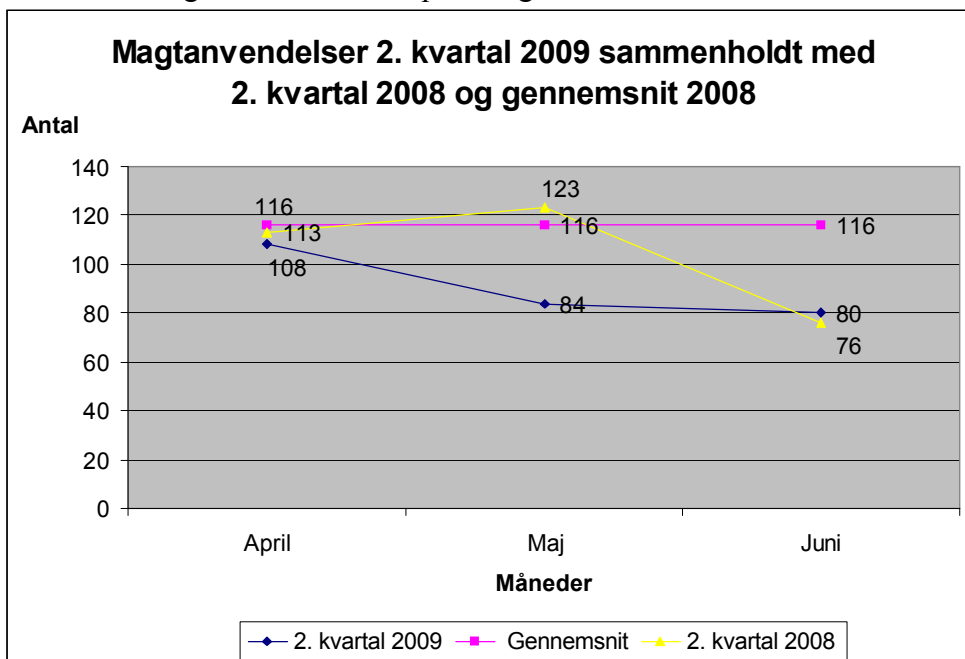
**Tabel 3.1.**

Magt anvendelser	1. kvartal 2008	2. kvartal 2008	3. kvartal 2008	4. kvartal 2008	1. kvartal 2009	2. kvartal 2009
<b>Handicap området</b>	<b>424</b>	<b>312</b>	<b>316</b>	<b>334</b>	<b>254</b>	<b>272</b>

**Tabel 3.2.** Magtanvendelsernes spredning for 2. kvartal 2009



**Tabel 3.3.** Magtanvendelsernes spredning for 2. kvartal 2009



### Fordeling på tilbud

Magtanvendelserne er indberettet af i alt 28 forskellige tilbud. Heraf er de 23 tilbud til voksne og de 5 tilbud til børn. Nedenfor ses en opstilling over, hvor mange magtanvendelser hvert tilbud har indberettet i 2. kvartal 2009.

**Tabel 3.4.**

Tilbud	Magtanvendelser for 2. kvartal 2009
Aflastning Tomatvej	4
Albatros	2
Bofællesskaberne Syd	1
Dagcenter Sundbyvang	2
Daghjemmet Persillevej	3
Daghjemmet Øresund	32
Hans Knudsens Plads	1
Jens Warmings vej	2
Kernehusene	11
Lavuk	2
Lindebo	8
Lions Kollegiet	3
Lynghuset	13
Musvågevej	11
Møllehuset	3

Nordlys	22
Sambo	1
Sjælør Boulevard	19
Solstriben, Irlandsvej	1
Strandparkcentret	6
Tokanten, Irlandsvej	8
Tokanten, Persillevej	30
Vibegården	2
Virkefeltet	1
Væveriet	1
<b>I alt voksne</b>	<b>189</b>
Baunegården	36
Skovsneglen	3
Skovtoppen	14
Svanehuset	12
Virkefeltet	18
<b>I alt børn</b>	<b>83</b>

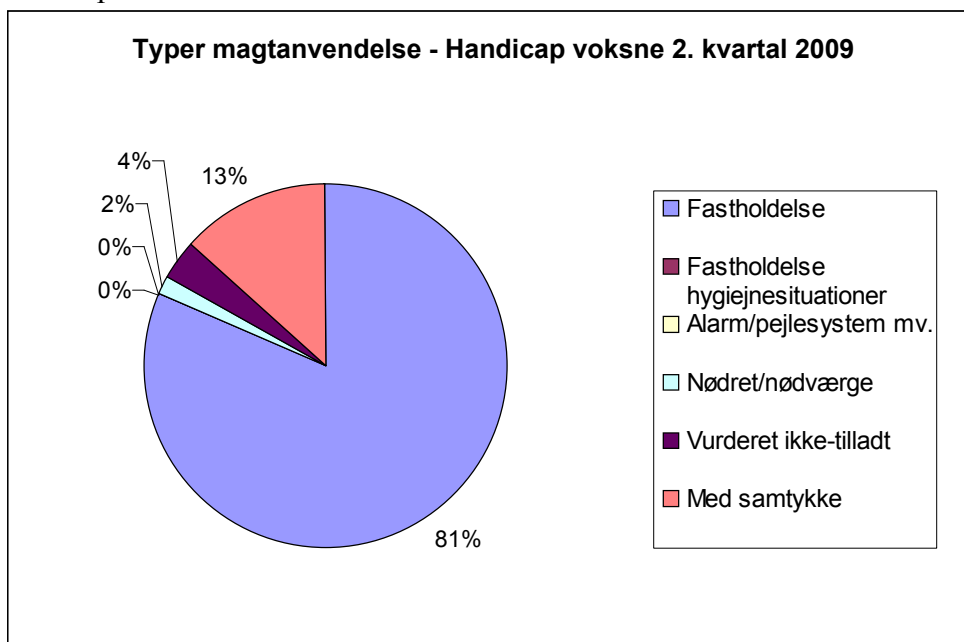
### **Fordeling på antal personer**

Der er foretaget magtanvendelser på i alt 98 forskellige personer.  
Heraf er de 67 voksne og de 31 børn.

### **Typer af magtanvendelse**

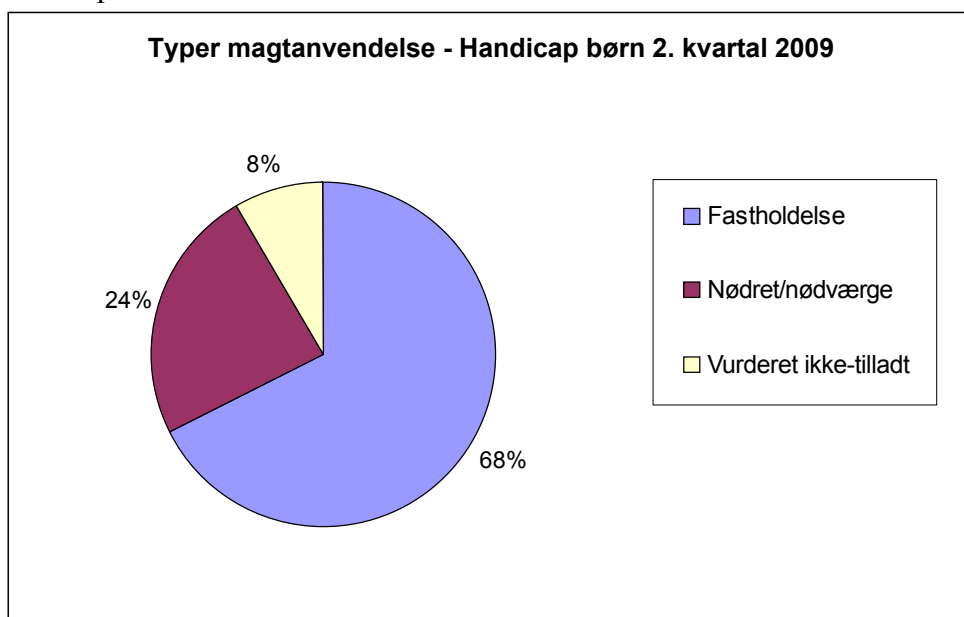
Magtanvendelserne på handicapområdet er primært indberettet som fastholdelser.

**Tabel 3.5.** Fordelingen på de forskellige typer magtanvendelse - handicap voksne



På voksenområdet viser diagrammerne ovenfor, at magtanvendelserne primært har karakter af fastholdelse. Det ses, at andelen af magtanvendelser indberettet som nødværge/nødret, fastholdelse i hygiejnesituationer og magtanvendelser vurderet som ikke-tilladt er relativt lille på voksenområdet.

**Tabel 3.6.** Fordelingen på de forskellige typer magtanvendelse – handicap børn



På børneområdet forekommer der udover fastholdelse også magtanvendelser indberettet som nødværge/nødret samt vurderet ikke-tilladt. Det er kun en meget lille andel af magtanvendelserne, der vurderes som ikke-tilladt.

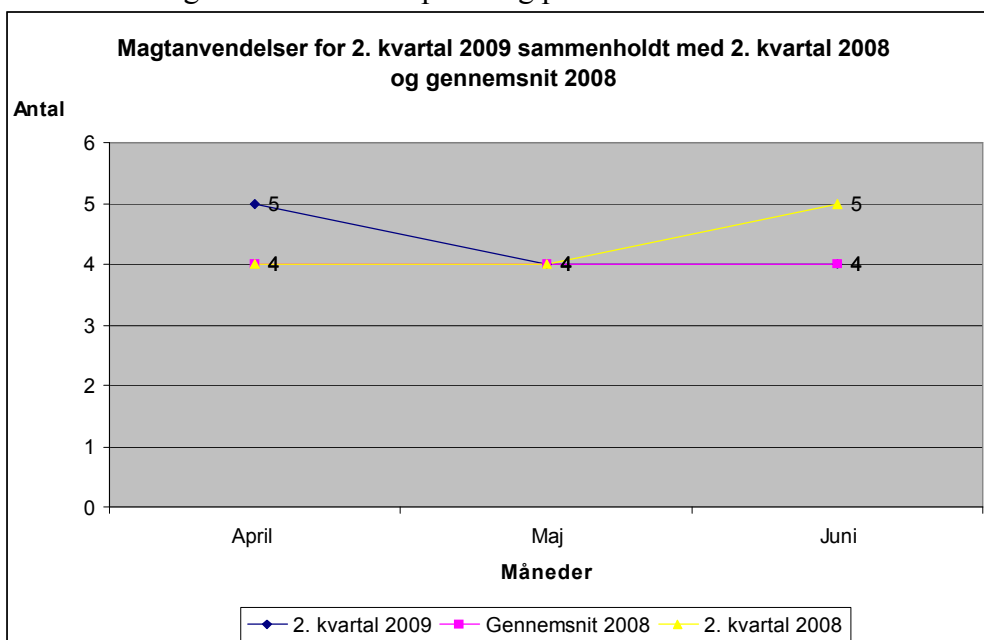
#### 4. Anden kvartalsopgørelse for Psykiatriområdet

Der er indberettet i alt 13 magtanvendelser på psykiatriområdet i 2. kvartal 2009. Når antallet af registrerede magtanvendelser for 2. kvartal 2009 sammenholdes med det tilsvarende kvartal i 2008, er der ikke sket nogen ændring. I forhold til 1. kvartal 2009 er der i alt indberettede 6 færre magtanvendelser i forhold til 2. kvartal 2009.

**Tabel 4.1.**

Magtanvendelser	1. kvartal 2008	2. kvartal 2008	3. kvartal 2008	4. kvartal 2008	1. kvartal 2009	2. kvartal 2009
<b>Psykiatriområdet</b>	<b>14</b>	<b>13</b>	<b>13</b>	<b>11</b>	<b>19</b>	<b>13</b>

**Tabel 4.2.** Magtanvendelsernes spredning på 2. kvartal 2009



#### Fordeling på tilbud

Magtanvendelserne er indberettet af i alt 5 forskellige tilbud. Nedenfor ses en opstilling af, hvor mange magtanvendelser hvert tilbud har indberettet i 2. kvartal 2009.

**Tabel 4.3.**

Tilbud	Magtanvendelser for 2. kvartal 2009
Hedelund	1
Lindegården	1
Ringbo	3
Sundbygård	3
Thorupgården	5
<b>I alt</b>	<b>13</b>



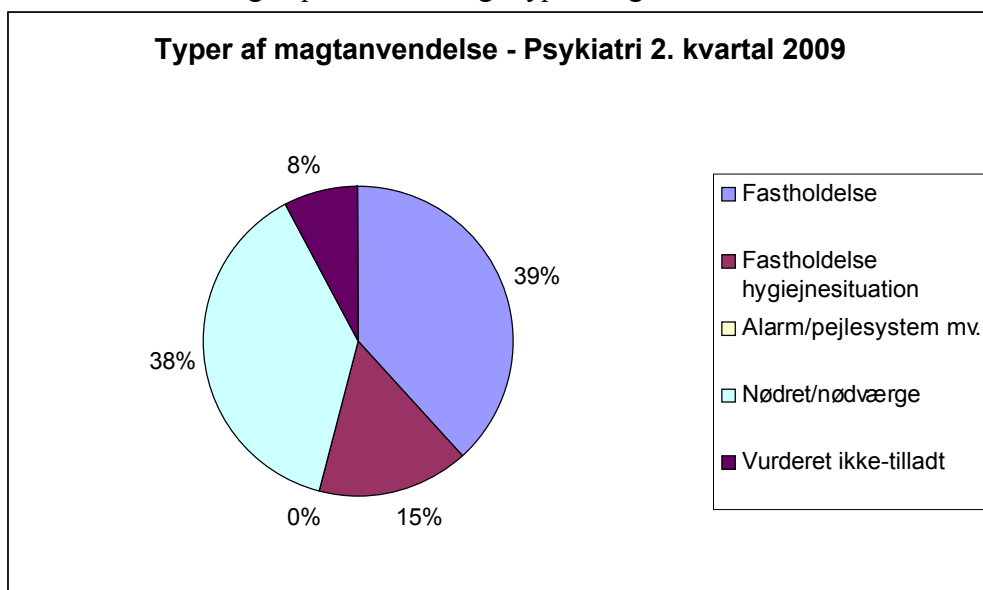
### Fordeling på antal personer

Der er foretaget magtanvendelser på i alt 10 forskellige personer.

### Typer af magtanvendelse

Magtanvendelserne på psykiatriområdet er primært indberettet som fastholdelser, og nødret/nødværge. Der er 1 magtanvendelse som er vurderet ikke-tilladt.

**Tabel 4.4.** Fordelingen på de forskellige typer magtanvendelse



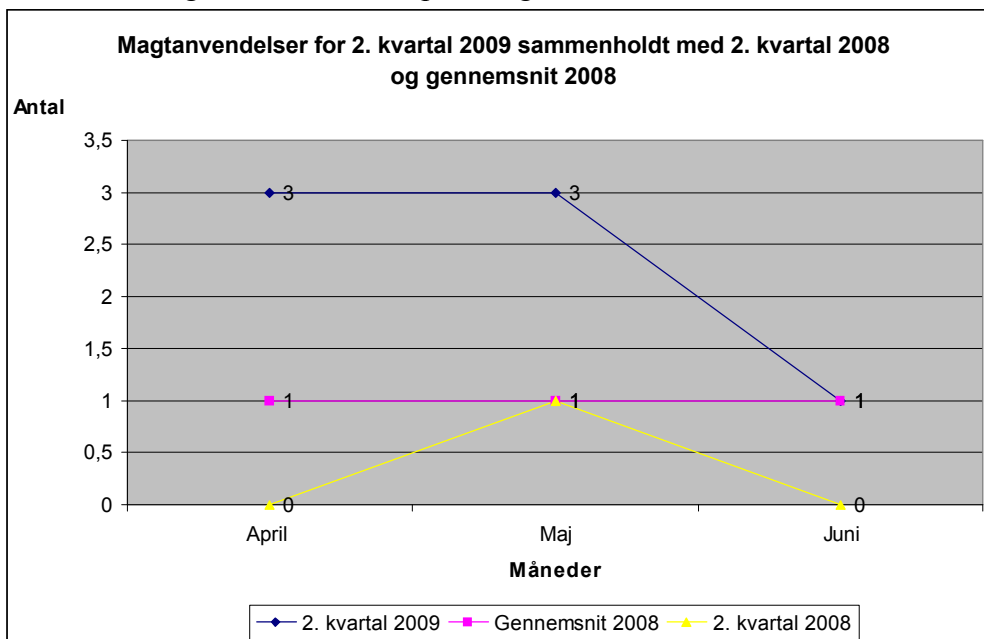
### 5. Anden kvartalsopgørelse for Udsatte grupper

Der er indberettet i alt 7 magtanvendelser på området for Udsatte grupper i 2. kvartal 2009. Når antallet af registrerede magtanvendelser for 2. kvartal 2009 sammenholdes med det tilsvarende kvartal i 2008, er der sket en stigning. Der er en lille stigning i forhold til antallet af magtanvendelser i 1. kvartal 2009, som lå på 5.

**Tabel 5.1.**

Magtanvendelser	1. kvartal 2008	2. kvartal 2008	3. kvartal 2008	4. kvartal 2008	1. kvartal 2009	2. kvartal 2009
<b>Udsatte grupper</b>	<b>1</b>	<b>1</b>	<b>3</b>	<b>7</b>	<b>5</b>	<b>7</b>

**Tabel 5.2.** Magtanvendelsernes spredning for 2. kvartal 2009



### Fordeling på tilbud

Magtanvendelserne er indberettet af i alt 3 forskellige tilbud. Nedenfor ses en opstilling over, hvor mange magtanvendelser hvert tilbud har indberettet i 2. kvartal 2009.

**Tabel 5.3.**

Tilbud	Magtanvendelser for 2. kvartal 2009
Aktivitetcenteret	3
Herbergcenter	2
Rådgivningscenter Nord	2
<b>I alt</b>	<b>7</b>

**Fordeling på antal personer**

Der er foretaget magtanvendelser på i alt 6 forskellige personer.

**Typer af magtanvendelse**

Alle magtanvendelserne på området for Udsatte grupper er indberettet som nødværge/nødret. Ingen af de indberettede magtanvendelser vedrører børne- og ungeområdet eller er blevet vurderet ikke-tilladt.

## 6. Anden kvartalsopgørelse for Børn og Unge

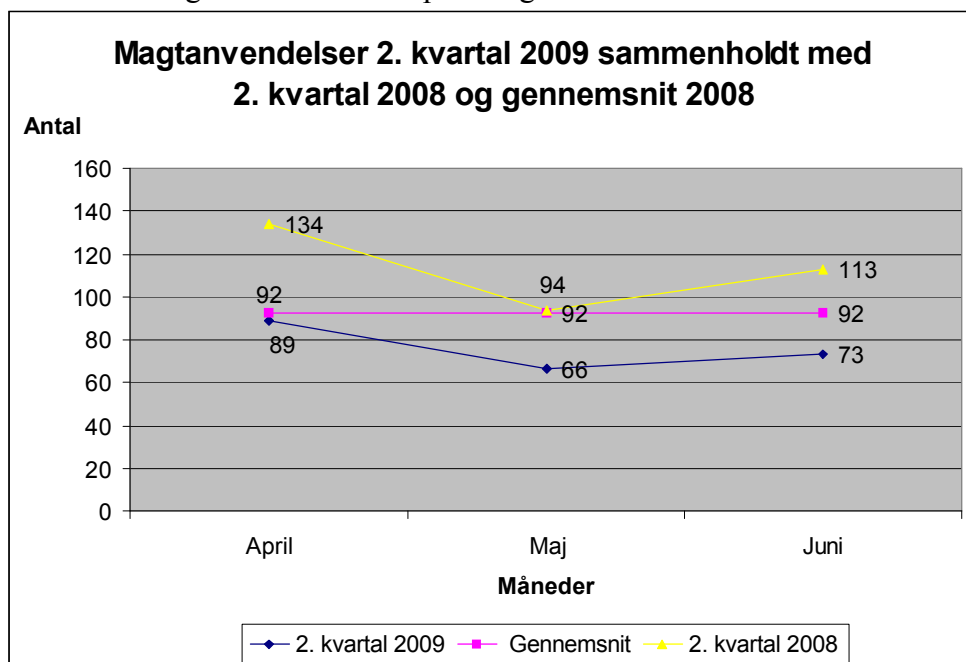
Der er indberettet i alt 228 magtanvendelser på børne- og ungeområdet i 2. kvartal 2009. Når antallet af registrerede magtanvendelser for 2. kvartal 2009 sammenholdes med det tilsvarende kvartal i 2008, er der sket et markant fald, med næsten 1/3 færre registrerede tilfælde. Socialforvaltningen vurderer, at årsagen til faldet i indberetninger af magtanvendelser blandt andet skyldes en generel større opmærksomhed i institutionerne og opholdsstederne på magtanvendelsesreglerne. Når antallet af registrerede magtanvendelser for 2. kvartal 2009 sammenholdes med 1. kvartal 2009, er der ikke sket nogen ændring.

Det samlede antal magtanvendelser indeholder indberetninger fra døgntilbud, herunder sikrede afdelinger, jf. magtbekendtgørelsen, samt indberetninger fra dagbehandlingstilbud, jf. straffelovens §§ 13 og 14.

**Tabel 6.1.**

Magtanvendelser	1. kvartal 2008	2. kvartal 2008	3. kvartal 2008	4. kvartal 2008	1. kvartal 2009	2. kvartal 2009
<b>Børn og unge</b>	<b>334</b>	<b>341</b>	<b>176</b>	<b>258</b>	<b>228</b>	<b>228</b>

**Tabel 6.2.** Magtanvendelsernes spredning for 2. kvartal



### Fordeling på tilbud

Magtanvendelserne er indberettet af i alt 22 forskellige tilbud. Nedenfor ses en opstilling over, hvor mange magtanvendelser hvert tilbud har indberettet i 2. kvartal 2009.

**Tabel 6.3.**

Tilbud	Magtanvendelser for 2. kvartal 2009
Arildsgård	33
Basen	1
Brydes allé	1
Den flyvende hollænder	4
Donekrogen	28
Emdrupgård	24
Frederiksholm	1
Frederikshøj	14
Glostrup	24
Jacob Michelsens Minde	16
Josephine Schneiders børnehjem	1
Kastaniegården	3
Kokkedal	24
Lundtoftegade	1
Orøstrand	4
Skodsborg	2
Solbakken	6
Solhjem	21
Solliden	2
Spanager	8
Sønderbro	2
Tølløse	8
<b>I alt</b>	<b>228</b>

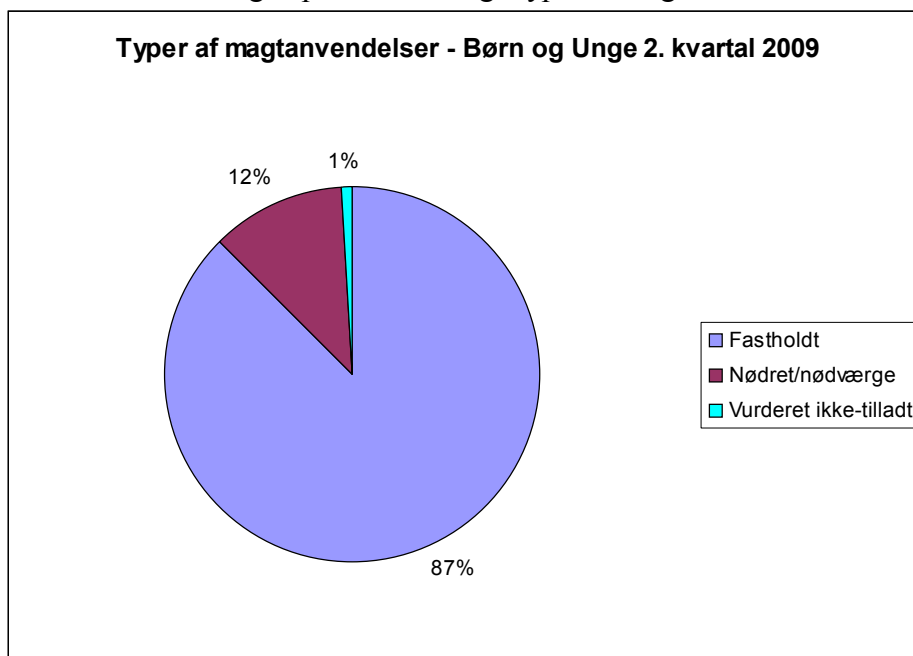
### Fordeling på antal børn og unge

Der er foretaget magtanvendelser på i alt 86 forskellige børn og unge.

### Typer af magtanvendelse

En magtanvendelse kan indberettes som en fastholdelse af barnet, jf. magtbekendtgørelse, eller som nødværge eller nødret i henhold til straffelovens bestemmelser. Forvaltningen kan vurdere en indberettet magtanvendelse som ikke-tilladt.

**Table 6.4.** Fordelingen på de forskellige typer af magtanvendelser



Det ses at fastholdelse er den hyppigste type magtanvendelse, som indberettes. Herefter kommer nødværge/ nødret, som udgør 12 procent. Hvorimod kun en lille andel af magtanvendelserne er vurderet ikke-tilladt. Der er stadig 4 magtanvendelser, som endnu ikke er færdigbehandlet.



## 7. Opsamling

Der er indberettet i alt 520 magtanvendelser for 2. kvartal 2009.

På børne- og ungeområdet er der sket markant fald i antallet af indberettede magtanvendelser i 1. og 2. kvartal 2009 i forhold til 1. og 2. kvartal 2008. Når antallet af registrerede magtanvendelser for 2. kvartal 2009 sammenholdes med 1. kvartal 2009, er der ikke sket en ændring.

På handicapområdet er der sket markant fald i antallet af indberettede magtanvendelser i 1. og 2. kvartal 2009 i forhold til 1. og 2. kvartal 2008. Når antallet af registrerede magtanvendelser for 2. kvartal 2009 sammenholdes med 1. kvartal 2009, er der sket en stigning i antallet af indberettede magtanvendelser.

På psykiatriområdet er der sket en mindre stigning i antallet af indberettede magtanvendelser i 1. og 2. kvartal 2009 i forhold til 1. og 2. kvartal 2008. Når antallet af registrerede magtanvendelser for 2. kvartal 2009 sammenholdes med 1. kvartal 2009, er der sket et fald i antallet af indberettede magtanvendelser.

På udsatteområdet er der sket en stigning i antallet af indberettede magtanvendelser i 1. og 2. kvartal 2009 i forhold til 1. og 2. kvartal 2008. Når antallet af registrerede magtanvendelser for 2. kvartal 2009 sammenholdes med 1. kvartal 2009, er der sket en mindre stigning i antallet af indberettede magtanvendelser.

**Tabel 7.1.** Udvikling i antallet af magtanvendelser for 1. kvartal 2008 – 2. kvartal 2009

Områder	1. kvartal 2008	2. kvartal 2008	3. kvartal 2008	4. kvartal 2008	1. kvartal 2009	2. kvartal 2009
Handicap	424	312	316	334	254	272
Psykiatri	14	13	13	11	19	13
Udsatte grupper	1	1	3	7	5	7
Børn og unge	334	341	176	258	228	228
<b>I alt</b>	<b>773</b>	<b>667</b>	<b>508</b>	<b>610</b>	<b>506</b>	<b>520</b>

Der kan konstateres, at der er udsving i antallet af indberettede magtanvendelser for de enkelte områder. For 2. kvartal 2008 er der fortsat relativt set et større antal indberettede magtanvendelser sammenholdt med 2. kvartal 2009.