

KE Koncernen 2010



københavns E

Indhold

Forord	3
Virksomhedspræsentation	6
Bestyrelse og direktion	7
Selskabsstruktur	8
Hovedtal	10
Ledelsesberetning	12
Varme	17
Bygas	21
Køling	25
Vand	29
Afløb	33
Øvrige aktiviteter	36
Risici	38
Samfundsansvar	39
Noter	44
GRI-oversigt	45

Udgivet marts 2011
Københavns Energi
Ørestads Boulevard 35
2300 København S
CVR-nr. 11434312
Telefon: 33953395
ke@ke.dk
www.ke.dk

Grafik og design: Kresten Ivar
Eget tryk

Denne rapport kan hentes på www.ke.dk eller hos Københavns Energi. Årsrapporterne for de to holdingselskaber KE Forsyning Holding P/S og KE Varmeforsyning Holding P/S kan fås hos Erhvervs- og Selskabsstyrelsen.

Forord

Københavns Energi har fået en ny koncernstrategi for perioden 2011–2015. 'Grønt, Sikkert, Billigt' kalder vi den. Det er vigtigt at forstå, at en offentlig eller halvoffentlig virksomhed som Københavns Energi er anderledes end en privat. For den private virksomhed er den økonomiske bundlinje vigtigst. I offentligt ejede virksomheder er der flere bundlinjer, som handler om miljø, social ansvarlighed, sikkerhed og kvalitet. Og de er ligeså vigtige som den økonomiske. Udfordringen er at finde den rigtige balance. Denne balance er der i den nye koncernstrategi. Og resultatet er blevet en helstøbt strategi med flere ligeværdige spor.

Denne balance kommer også til udtryk i strategiens navn: 'Grønt, Sikkert, Billigt'. Det betyder at Københavns Energi ikke skal skære en hæl og klippe en tå for at være billigst. Det koster penge at sikre en god drikkevandskvalitet, at være miljøansvarlig og opretholde en høj forsyningsikkerhed. Her kan vi ikke gå på akkord. Men det er uhyre vigtigt, at Københavns Energi er omkostningsbevidst. Målene skal nås så billigt som muligt. Virksomheden har en forpligtelse til at opføre sig forretningsmæssigt ansvarligt, når man er et monopol, som kunderne ikke kan vælge fra.

Dette er også baggrunden for, at nye aktiviteter som for eksempel udbygning med vindkraft og fjernkøling skal drives kommercielt. Det nytter ikke, at nye aktiviteter fordyrer virksomhedens kerneprodukter – vand, afløb, varme og bygas.

Men selv om grundforudsætningen er, at de nye aktiviteter skal holdes på det kommercielle plan, så udelukker det ikke, at der skal bruges nogle forsknings- og udviklingskroner på at modne nye teknologier.

Men på sigt skal de selv kunne løbe rundt.

Igen skal man huske på, at Københavns Energi har flere bundlinjer. Bl.a. den miljømæssige. Og der kan være god fornuft i at bruge udviklingspenge på for eksempel at modne en lovende grøn teknologi.

Københavns Energis strategi er imidlertid afhængig af aktører uden for virksomheden. Eksempelvis kan målet om en andel af CO₂-fri fjernvarme på 60 pct. i 2015 og CO₂-neutral i 2025 kun nås med hjælp fra de store varmeproducenter, DONG Energy og Vattenfall. Begge selskaber bruger i dag hovedsagelig fossile brændsler og leverer derfor betydelige mængder 'CO₂-holdigt' energi til KE.

Både DONG og Vattenfall er på vej, men det er en enorm øvelse for dem og kræver store investeringer. Derfor er det vigtigt, at Københavns Energi samtidig holder en linje, der gør virksomheden mindre sårbar, for eksempel ved selv at skaffe grøn energi. Den udbygning med vindkraft, fjernkøling og anden vedvarende energi, som virksomheden er gået i gang med, mindsker jo afhængigheden af leverandører og bidrager til at nå målet om CO₂-neutralitet.

En anden af strategiens store udfordringer ligger på vandområdet. Her betyder et stigende vandsalg, at indtjeningen falder. Samtidig stiger literprisen, fordi omkostningerne til drift og vedligeholdelse af værker og ledninger er uændret.

Et af strategiens mål er derfor at øge vandsalget. Det betyder ikke at Københavns Energi skal stoppe med vandsparekampagner og vandingsforbud og opfordre til øget vandforbrug.

Husk igen at Københavns Energi er en virksomhed med flere bundlinjer. En af dem handler om miljø og ressourcer.

Vand – især her i Østdanmark – er en truet ressource. Og Københavns Energi skal fortsætte med at få københavnere til at spare. Forbrugerne skal vide, at det ikke primært er for pengenes skyld, de skal spare. Besparelser er nødvendige, hvis vi skal have vand i fremtiden.

Men der er også mulighed for at forbedre økonomien blandt andet gennem samarbejde, som er et af strategiens fire spor.

Såvel ressourcemæssigt som økonomisk vil både vi og omegnskommunerne have store fordele ved at samarbejde om indvinding, produktion og distribution af vand. Samarbejdet er hidtil gået lidt trægt – måske fordi KE er den største, og de andre er nervøse for ikke at få indflydelse. Men selvom Københavns Energi har anlæggene, så er mange af de andre kommuner store på andre måder. Nogle er rige på kunder og andre på vandressourcer. Med et budskab om et ligeværdigt samarbejde tror vi på at Københavns Energi på sigt lykkes med et tæt og forpligtende vandsamarbejde i hovedstadsregionen.

Som det fremgår, er Københavns Energi en mangedeget virksomhed – med mange udfordringer og muligheder. Men den fælles og største udfordring er nok klimaspørgsmålet. At lykkes med at imødegå og afhjælpe klimaeffekterne. Og lykkes med at gøre det på en sådan måde, at der er balance mellem den miljømæssige og den økonomiske bundlinje.



Leo Larsen
Formand



Lars Therkildsen
Adm. direktør

Koncernstrategi 2015

KULTUR OG MEDARBEJDERE

INDSATSOMRÅDER

- Kompetenceudvikling
- Kulturudvikling

SAMARBEJDER

INDSATSOMRÅDER

- Varmeforsyningsstruktur
- Bygas
- Vandforsyningsstruktur
- Spildevandsstruktur



KLIMA OG MILJØ

INDSATSOMRÅDER

- CO₂-neutralitet
- Eget forbrug
- Fremtidens forsyning
- Certificering
- Klimatilpasning

KUNDER, PRISER OG YDELSER

INDSATSOMRÅDER

- Forsyningsikkerhed
- Effektivisering
- Kunder og salg
- Vind og fjernkøling

**GRØNT
SIKKERT
BILLIGT**

Ambitioner



KUNDER, PRISER OG YDELSER

Kunderne skal kunne regne med os, så forsyningsikkerhed er fortsat ryggraden i vores virksomhed. Kunderne skal også have vores produkter til de rigtige priser.

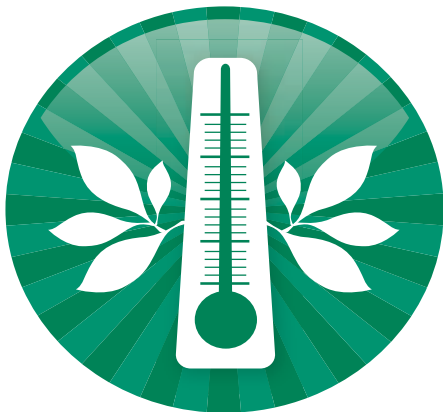
Derfor bliver det vigtigt at finde alle de områder, hvor vi kan gøre tingene smartere, så vi kan reducere vores omkostninger. Vi har også sat os som mål, at vi vil vide mere om vores kunder. Kender vi deres forventninger til os, kan vi udvikle vores ydelser og service målet.



SAMARBEJDER

Vi tror på, at det er i samfundets interesse at skabe en mere effektiv forsyningsstruktur på Sjælland. Vi tror på, at nye tekniske løsninger, som kan bane vejen for en klimavenlig fremtid, skabes ved at branchen samarbejder. Derfor vil vi være i dialog med andre virksomheder og kommuner, der opererer med forsyning.

Vi vil også satse på at blive leverandør til de nye store kvarterer, der skyder op i København. Og så vil vi sammen med Københavns Kommune arbejde med løsninger, der kan håndtere de stigende vandmængder, som er en konsekvens af den globale opvarmning.



KLIMA OG MILJØ

Vi skal være grønne. Københavns Energi vil bidrage til, at hovedstaden er CO₂ neutral i 2025. Derfor går vi alle vores forsyninger efter i sømmene og stiller krav til vores leverandører, så vi bliver bæredygtige i hele forsyningskæden. Vi skal være nytænkende, fordi vi vil forsyne byens borgere fra klimavenlige energikilder, og fordi vi vil kunne tilbyde grønne, sikre og billige produkter. Samtidig vil vi dokumentere vores indsats, så vi også fremover kan høste anerkendelse som en progressiv virksomhed.



KULTUR OG MEDARBEJDERE

Det skal være spændende og udviklende at gå på arbejde i Københavns Energi. Derfor vil vi arbejde med at videreudvikle vores dygtige og engagerede medarbejdere og ledere. Vi skal også skabe en dynamisk virksomhed, som kan rekruttere de faggrupper, der bliver brug for, og hvor jobrotation er med til at kvalificere os. Vores kultur er rummelig og gennemsyret af viljen til at nå mål og skabe resultater.

Virksomhedspræsentation

Københavns Energi er en af Danmarks førende forsyningsvirksomheder.

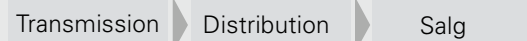
Virksomheden har 679 ansatte, som døgnet rundt og hele året sørger for, at hovedstadens borgere får varme,

køling, bygas, vand – og slipper af med deres spildevand. Desuden forsyner Københavns Energi 17 andre kommuner i hovedstadsregionen med rent drikkevand, som virksomheden indvinder fra kildepladser rundt om på Sjælland.

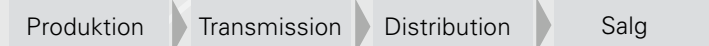
Endvidere arbejder Københavns Energi på at opstille vindmøller i og uden for København som led i Københavns Kommunes planer om at gøre kommunen CO₂-neutral inden 2025.

Vores værdikæder

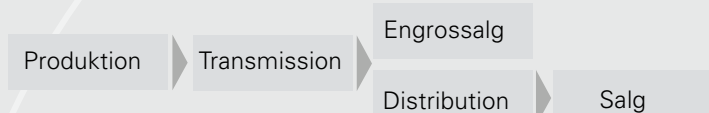
varme



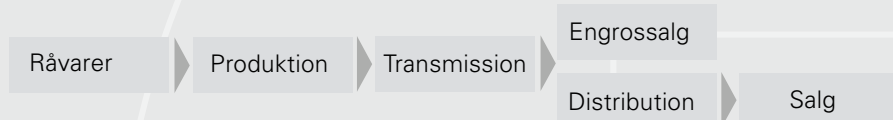
køling



bygas



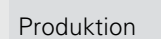
vand



afløb



vind



Bestyrelse og direktion

I bestyrelsen:



Leo Larsen, formand

Adm. direktør i Sund & Bælt Holding A/S og Femern A/S. Bestyrelsesmedlem i Renhold A/S (næstformand) og Renoflex-Gruppen A/S.



Jesper Rasmussen

Direktør. Bestyrelsesmedlem i Norsker & Co Advokater I/S (formand), Skou Gruppen A/S (formand), KM Telecom A/S (formand), Dansk Merchant Capital A/S (næstformand), NRGi Rådgivning A/S og Copenhagen Concept ApS (formand).



Jakob Hougaard, næstformand

Udviklingskonsulent i Dansk Råstof. Medlem af Københavns Kommunes Borgerrepræsentation for Socialdemokraterne.



Ole Martin Larsen*

Klejnsmed i Københavns Energi A/S. Medlem af Københavns Energis samarbejdsudvalg. Bestyrelsesmedlem i Det Offentlige Sekretariat, Metal Hovedstaden.



Jette Wigand Knudsen

Direktør. Bestyrelsesmedlem i Veidekke ASA, Norge og medlem af repræsentantskabet for Danmarks Nationalbank.



Allan Helge Nolte*

Specialarbejder i Københavns Energi A/S. Medlem af Københavns Energis samarbejdsudvalg.



Morten Kabell

Organisationssekretær. Medlem af Københavns Kommunes Borgerrepræsentation samt Teknik- og Miljøudvalget for Enhedslisten.



Per Gregersen*

IT projektleder i Københavns Energi A/S.

*Medarbejdervalgte

I direktionen:



Lars Therkildsen, adm. direktør

Bestyrelsesmedlem i Greve Forsyning Holding A/S (formand) og DANVA (næstformand).



Jan Kauffmann, økonomidirektør

Selskabsstruktur

Juridisk struktur

Siden den 31. december 2004 har Københavns Energis aktiviteter været udskilt i en række selvstændige selskaber. De samlede aktiviteter er ejet 100 pct. af Københavns Kommune.

Københavns Energi omfatter koncernerne:

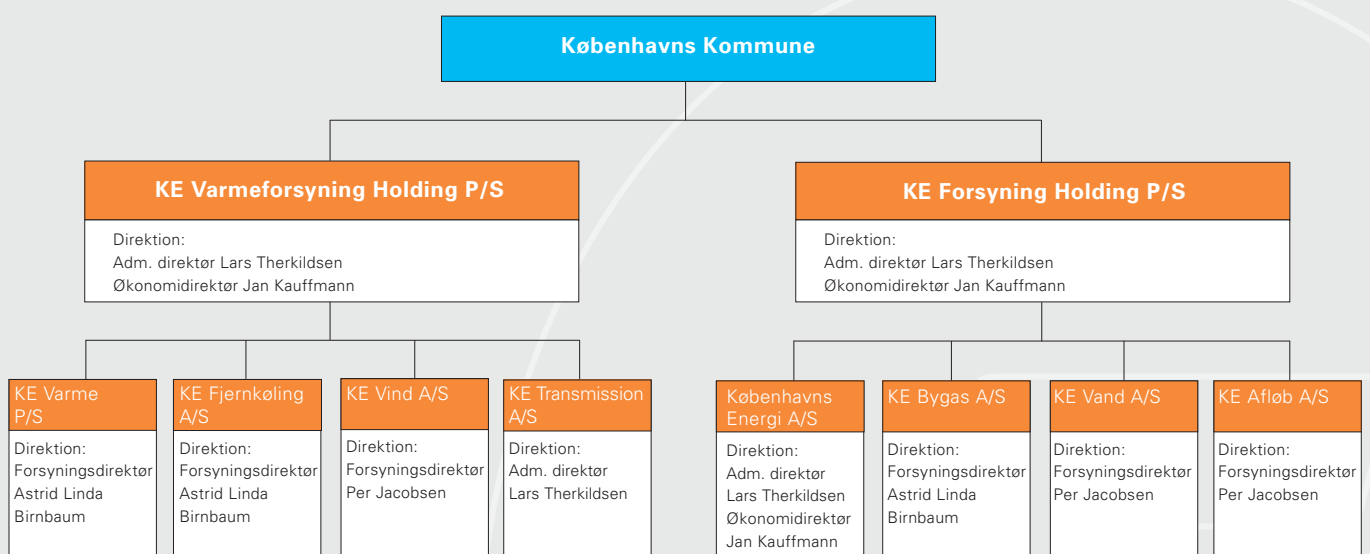
- KE Varmeforsyning Holding P/S og
- KE Forsyning Holding P/S

KE Varmeforsyning Holding P/S ejer 100 pct. af aktiekapitalen i datterselskaberne KE Varme P/S, KE Fjernkøling A/S, KE Vind A/S og KE Transmission A/S.

KE Forsyning Holding P/S ejer 100 pct. af aktiekapitalen i datterselskaberne Københavns Energi A/S, KE Bygas A/S, KE Vand A/S og KE Afløb A/S.

Alle Københavns Energis medarbejdere

er ansat i Københavns Energi A/S, der fungerer som driftsselskab for resten af koncernen. Driftsselskabet har indgået kontrakt med de øvrige selskaber i koncernen om at udføre opgaver inden for drift, vedligehold og administration. Desuden udfører Københavns Energi A/S ny- og reinvesteringer for selskaberne.



KE Vind A/S er stiftet den 15. november 2010.

Organisatorisk struktur

Den interne forretningsmæssige organisering af Københavns Energi tager udgangspunkt i virksomhedens kerneforretninger. Forretningsenhederne Varme, Bygas & Fjernkøling samt Vand, Afløb & Vind er hver organiseret med fælles plan-, projekt- og salg & serviceafdelinger samt separate driftsafdelinger. Københavns Energis to nye forretningsområder, fjernkøling og vind, er selvstændige forretningsområde i henholdsvis Varme, Bygas & Fjernkøling og Vand, Afløb & Vind.

Planafdelingerne beskæftiger sig blandt andet med den langsigtede planlægning inden for forretningsområderne, som

for eksempel investeringsplaner, grundvandsbeskyttelse og klimaændringer. Projektafdelingerne varetager anlægsaktiviteter og renoveringsopgaver i tilknytning til forsyningsnettet. Driftsafdelingerne varetager den daglige drift og vedligehold af forsyningsnettet, varmecentraler, vandværker etc.

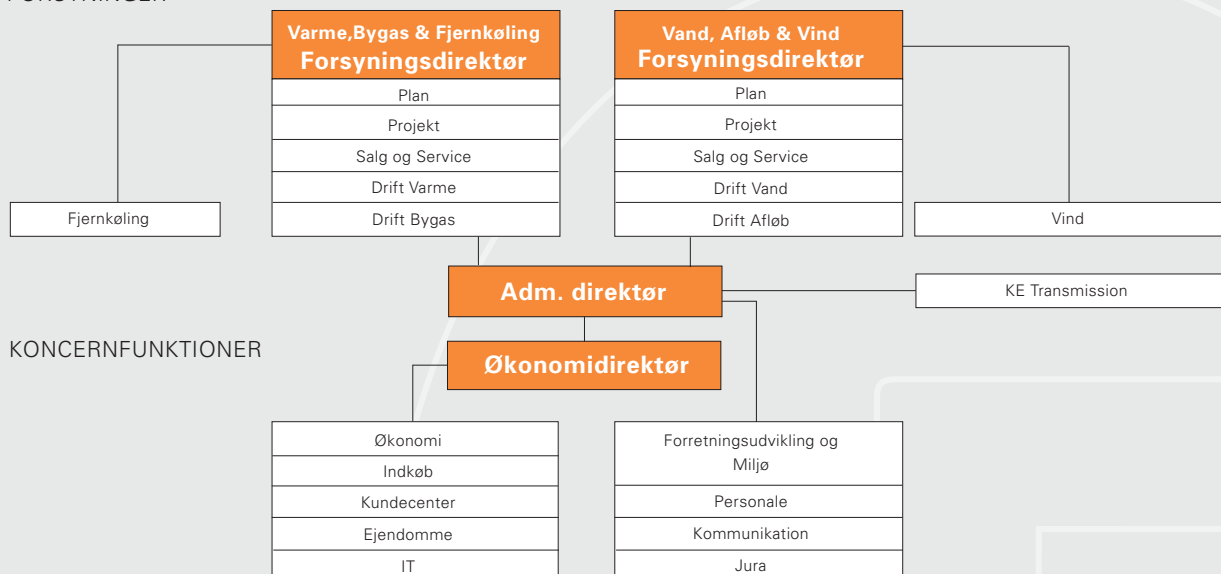
Virksomhedens koncernfunktioner understøtter kerneforretningerne med administrative ydelser, afregning af kunder, kundeservice, IT, strategi, forretningsudvikling mv.

Den daglige ledelse af Københavns Energi varetages af virksomhedens fire direktører: den administrerende

direktør, økonomidirektøren og to forsyningsdirektører. De fire direktører udgør tilsammen virksomhedsledelsen. Virksomhedsledelsen holder møde ugentligt, hvor emner af strategisk og til dels taktisk betydning drøftes. Sager af generel eller større betydning for virksomheden samt samfundsmæssige forhold af betydning for Københavns Energis forretningsområder behandles tillige i dette forum.

Københavns Energis bestyrelse består både af medlemmer af Københavns Kommunes Borgerrepræsentation, medlemmer fra erhvervslivet samt repræsentanter for medarbejderne.

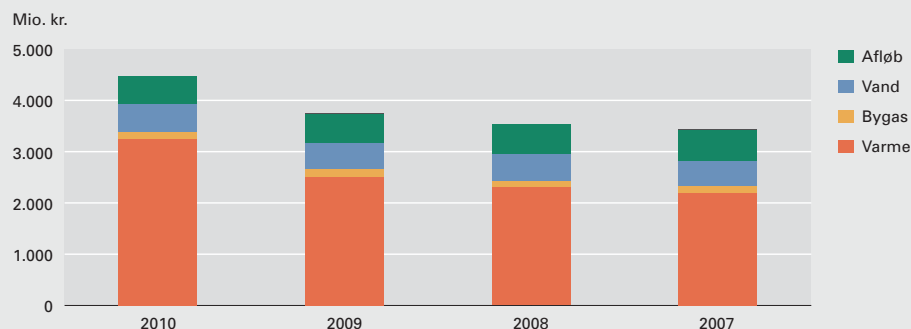
FORSYNINGER



Hovedtal for Københavns Energis samlede aktiviteter

Mio. kr.	Koncern 2010	Koncern 2009	Koncern 2008	Koncern 2007
Resultatopgørelse				
Nettoomsætning inkl. andre driftsindtægter	4.584	3.923	3.707	3.634
Vareforbrug	(2.513)	(2.223)	(1.874)	(1.957)
Kapacitetsomkostninger	(678)	(773)	(727)	(721)
Afskrivninger	(703)	(993)	(743)	(869)
Nedskrivning som følge af ændret værdiansættelse	(545)	-	-	-
Finansielle poster, netto	(185)	(250)	(262)	(143)
Resultat før skat	(40)	(316)	101	(56)
Årets resultat	(45)	(323)	92	(33)
Balanceposter				
Immaterielle anlægsaktiver	1.472	419	724	824
Materielle anlægsaktiver	14.220	14.677	14.507	14.207
Finansielle anlægsaktiver	23	380	353	413
Omsætningsaktiver	1.190	1.386	892	1.160
Aktiver i alt	16.905	16.862	16.476	16.604
Egenkapital				
Hensatte forpligtelser	207	277	293	406
Langfristede gældsforpligtelser	8.562	6.350	7.550	6.184
Kortfristede gældsforpligtelser	1.081	2.536	841	2.305
Passiver i alt	16.905	16.862	16.476	16.604
Pengestrøm				
Pengestrøm fra drift (før renter)	1.366	1.059	1.277	976
Pengestrøm fra renter (betalbare)	(119)	(45)	(120)	18
Pengestrøm fra investeringer	(1.485)	(880)	(860)	5.482
Pengestrøm fra finansiering	542	(1)	(78)	(7.390)
Pengestrøm i alt	304	133	219	(914)
Gennemsnitligt antal ansatte	679	698	689	678

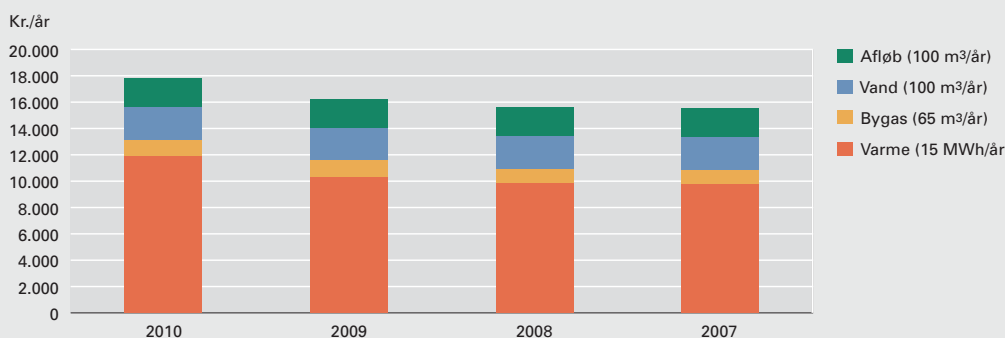
Nettoomsætning fordelt på primær forretningsområder (excl. køling, vind og el-transmission)



Priser og mængder

Salg af vand og energi til Københavns Energis kunder	2010	2009	2008	2007
Fjernvarme (damp og vand) GWh	5.015	4.355	4.128	4.078
Bygas mio. m ³	17,5	16,3	16,3	17,0
Køling GWh	4,2	1,0	-	-
Vand mio. m ³	48,9	50,2	52,4	51,1
Spildevand mio. m ³	29,6	30,1	30,7	29,8
El-transmission GWh	2.323	2.253	2.250	2.124

Priserne på varme, bygas, vand og afløb fastsættes efter det såkaldte "hvile-i-sig-selv" princip. Dette princip betyder, at Københavns Energi ikke må tjene penge på de fire forsyningsområder. Vand og afløb er fra 2011 endvidere underlagt et prisloft, som fastsættes af staten. Fjernkøling og vind, som er Københavns Energis to nye forretningsområder, prissættes i forhold til almindelige kommer-cielle vilkår.

Årlig udgift for gennemsnitlig husstand i lejlighed (75 m²) (inkl. moms og afgifter)

Københavns Energi udarbejder hvert år særskilte prisregnskaber i overensstemmelse med lovgivningen for de forsyningsområder, der er underlagt "hvile-i-sig-selv". Prisregnskaberne angiver virksomhedens eventuelle tilgodehavender hos kunderne (+) (såkaldt underdækning) eller gæld til kunderne (-) (såkaldt overdækning). Over- / underdækning indregnes i priserne over de kommende år.

Prisregnskab for "hvile-i-sig-selv" forsyningerne ultimo (mio. kr.)	2010	2009	2008	2007
KE Varme P/S	(15,9)	168,5	103,5	34,0
KE Bygas A/S	32,7	72,9	105,5	125,8
KE Vand A/S	313,5	424,0	545,5	639,3
KE Afløb A/S	(146,1)	26,6	106,6	249,3

I modsætning til årsregnskabet dækker prisregnskabet alene over de omkostninger, der kan indregnes i priserne overfor kunderne. Således opgøres anlægsaktiver i prisregnskabet til kostpris. For varme og bygas indregnes investeringerne i priserne over en periode på 5 til 30 år. For vand og afløb indregnes investeringerne fuldt ud i prisregnskabet i det år, hvor omkostningen er afholdt. De materielle anlægsaktiver mv. indgår med følgende værdier i henholdsvis prisregnskab og årsregnskab:

Materielle anlægsaktiver m.v. per 31.12.10 (mio. kr.)	Prisregnskab (KE's tilgodehavende hos kunderne)	Årsregnskab
KE Varme P/S	3.851	6.077
KE Bygas A/S	103	573
KE Vand A/S	-	2.727
KE Afløb A/S	-	4.767

Ledelsesberetning

KE KONCERNEN		
Mio. kr.	2010	2009
Omsætning inkl. andre driftsindtægter	4.584	3.923
Vareforbrug	(2.513)	(2.223)
Kapacitetsomkostninger	(678)	(773)
Afskrivninger	(703)	(993)
Nedskrivning som følge af ændret værdiansættelse	(545)	-
Finansielle poster, netto	(185)	(250)
Årets resultat før skat	(40)	(316)
Anlægsaktiver	15.715	15.476
Egenkapital	7.055	7.699
Årets investeringer i materielle anlægsaktiver	705	888

Københavns Energi har valgt at udarbejde denne rapport for at vise et samlet billede af virksomhedens økonomiske, miljømæssige og sociale påvirkning på samfundet.

Hovedtallene for Københavns Energis samlede koncern er en urevideret konsolidering af de to holdingselskaber KE Forsyning Holding P/S og KE Varmeforsyning Holding P/S. Årsrapporterne for holdingselskaberne kan hentes på ke.dk eller rekvireres hos Erhvervs- og Selskabsstyrelsen.

Årets resultat

Årets resultat i KE Koncernen er et underskud før skat på 40 mio.kr.

Den samlede omsætning inkl. andre driftsindtægter udgjorde 4.584 mio. kr., hvilket er en stigning på 661 mio. kr. eller 17 pct. i forhold til 2009. Stigningen skyldes hovedsageligt et større varmesalg på 734 mio. kr. forårsaget af dels det kolde vejr dels højere varmepriser. Omsætningen er nedreguleret med 61 mio. kr. som følge af en mere præcis opgørelse af værdien af varme, bygas, vand og afløb leveret til kunderne, men hvor dette forbrug hverken er målt eller afregnet endnu.

Vareforbruget er steget netto med 290 mio. kr. Udgiften til indkøb af varme er

steget med 379 mio. kr. mens vareforbruget samtidig er faldet med 75 mio. kr. primært grundet omlægning i regnskabspraksis vedrørende anlægsbidrag fra Lynettefællesskabet I/S.

Kapacitetsomkostningerne er faldet med 95 mio. kr. primært som følge af en mere effektiv drift.

Afskrivninger er netto faldet med 290 mio. kr. Regnskabet for 2009 var påvirket af afskrivning på tjenestemandspensioner på 256 mio. kr. og afskrivning på søvandsanlæg på 56 mio. kr. Disse afskrivninger er bortfaldet i 2010. Afskrivninger på materielle anlægsaktiver er faldet med 116 mio. kr. som følge af ændret forventet brugstid for koncernens materielle anlægsaktiver svarende til levetider i det såkaldte pris- og levetidskatalog. Pris- og levetidskataloget er anvendt til at opgøre koncernens regulatoriske åbningsbalance. Tilpasningen har ført til en forlængelse af levetiderne, hvorfor afskrivningerne i 2010 er reduceret i forhold til 2009. Der har herudover været en samlet stigning i øvrige afskrivninger på 138 mio. kr. bl.a. som følge af afskrivning på kapacitetsrettighed og varmetunnel.

Regnskabet er desuden påvirket af en ekstraordinær nedskrivning på 545 mio. kr. som følge af gennemførelse af

nedskrivningstest under hensyntagen til den opgjorte regulatoriske åbningsbalance.

De finansielle omkostninger er netto faldet med 65 mio. kr. Faldet kan primært henføres til et faldende renteniveau.

Årets investering i materielle anlægsaktiver udgjorde 705 mio. kr. KE Koncernen har herudover erhvervet kapacitetsrettigheder i relation til Amagerværket for 1.160 mio. kr.

Årets aktiviteter

Salget af fjernvarme udgjorde 5.015 GWh i 2010, hvilket er knap 16 pct. mere end i 2009. Det øgede energisalg skyldes det koldere vejrlig i 2010. Målt ved graddage var 2010 godt 22 pct. koldere end 2009.

Det samlede salg af bygas udgjorde 17,5 mio. m³, hvilket er 1,4 mio. m³ eller knap 9 pct. mere end i 2009. Bygassalg har i en årrække været svagt faldende, men denne udvikling synes nu vendt.

I årets løb er der totalt afregnet effekt for 7,9 MW og leveret køling for 4,2 GWh. Køleforbruget var mindre end forventet, hvilket må ses i sammenhæng med en relativ kølrig sommer.

I 2010 blev der solgt 48,9 mio. m³ vand. Heraf blev 29,3 mio. m³ leveret til kunder i Københavns Kommune, mens omegnskommunerne købte 19,4 mio. m³. I forhold til 2009 er der samlet set et fald i vandsalget på 1,5 mio. m³, hvoraf 1,0 mio. m³ vedrører omegnskommunerne.

KE Afløb A/S afledte i 2010 29,6 mio. m³ spildevand fra kunder i København, hvilket er en nedgang på 0,1 mio. m³ i forhold til 2009.

ÅRETS AKTIVITETER

Ny koncernstrategi

Københavns Energi har i 2010 formuleret en ny koncernstrategi for perioden 2011-2015. "Grønt, Sikkert, Billigt" er den blevet navngivet.

Afsættet for den nye strategi var udløbet af en strategiperiode, som var koncentreret om overgangen fra forvaltning til forretning. Denne overgang lykkedes, og Københavns Energi er i dag en moderne forsyningsvirksomhed.

Det er Københavns Energis mission at levere vand- og energiløsninger til vores kunder – grønt, sikkert, billigt. Vores vision er at være det bedste vand- og energiselskab. Strategien er opdelt i fire centrale ambitioner for den kommende strategiperiode. Ambitionerne er understøttet af en lang række konkrete mål og indsatser, som skal sikre, at vi opfylder strategien i 2015.

Ambitioner i strategien



Kunder, priser og ydelser

Kunderne får konkurrencedygtige vand- og energiløsninger til gennemsnitlige priser.



Kultur og medarbejdere

Vi er en attraktiv arbejdsplads med fokus på resultater, udvikling og engagement.



Klima og miljø

Vi skaber fremtidens løsninger med respekt for klima og miljø og sigter efter at blive CO₂-neutrale.



Samarbejder

Vi samarbejder med branchen for at skabe en bedre og mere effektiv forsyning

Klimaplan får klimapriser

Københavns Energi vandt to af årets fem Climate Cup-priser ved prisuddelingen på konferencen "World Climate Solutions" i Bella Center i København - Reduktionsprisen og Hovedprisen. Hovedprisen blev overrakt af klimaminister Lykke Friis. Dommerpanelet betegnede Københavns Energi som en virksomhed med en meget ambitiøs og troværdig plan for reduktion af CO₂-udledningen.

Det er ambitionen i Københavns Energis nye strategi, at virksomhedens fire forretningsområder – varme, køling, vand og afløb - skal være 100 pct. CO₂-neutrale i 2025. Bygassen følger efter i 2050. Denne ambition skal medvirke til, at København bliver verdens første CO₂-neutrale hovedstad.

Vi er glade for den anerkendelse, der ligger i de to priser. De er med til at synliggøre, at byer og forsyningselskaber i fællesskab kan nå langt i arbejdet med de udfordringer, som klimaforandringer stiller verden overfor.

Vindmøller

Københavns Energi har i 2010 etableret selskabet KE Vind A/S, som har til formål at opføre og drive vindmøller i og uden for København.

Vindmøller er et middel til at opnå kommunens målsætning om at være en CO₂-neutral hovedstad i 2025. I den påbegyndte strategiperiode frem mod 2015 er det Københavns Energis målsætning at have 140 MW vindmøller i drift eller under konstruktion. Dette

svarer til omkring 50 vindmøller, og indebærer en investering på mere end 1,5 mia. kr.

I København er der identificeret to områder, hvor der formentlig kan rejses i alt seks vindmøller, nemlig Kalvebod Syd og Prøvestenen. Myndighedsbehandlingen med miljøreddegørelser, høringer og lokalplaner forventes afsluttet om godt et år, og møllerne er herefter planlagt til at gå i drift i 2013. Mindst 20 pct. af vindmøllerne tilbydes borgerne i København via anparter.

I en tæt befolket by som København er der kun plads til et begrænset antal vindmøller. Derfor omfatter vindmølleplanerne også placeringer uden for København. Både på havet og på landjorden.

Placeringen af landvindmøllerne uden for København ligger ikke fast endnu, men der er en lang række kommuner i Danmark, som har udpeget områder, der er velegnede til vindmøller. De kommuner skal Københavns Energi og vores ejer, Københavns Kommune, i dialog med.

Som reglerne er i dag, er økonomien for produktion af havvindmøllestrøm ikke tilstrækkelig attraktiv, eftersom havvindmøller er langt dyrere at etablere og vedligeholde. Københavns Energi arbejder derfor sammen med Københavns Kommune på, at de nuværende afregningsregler tilpasses, så det bliver økonomisk rentabelt at opføre havvindmøller.

Biomasse på kraftværker

Biomasse er sammen med etablering af vindmøller en vigtig brik i omstillingen af det danske energisystem til en situation uden fossile brændsler. Dette er senest blevet understreget i klimakommissionens rapport fra 2010. Det er også biomasse, vind og geotermi, der er hovedelementerne i Københavns

Kommunes klimaplan på forsynings-siden.

I samarbejde med varmelieferandørerne, Dong Energy A/S og Vattenfall A/S, arbejder Københavns Energi derfor på at få mere biomasse ind i fjernvarme-produktionen på kraftvarmeverkerne i hovedstaden. I den forbindelse er der også opstillet bæredygtighedskrav til varmelieferandørerne med hensyn til tilvejebringelsen af biomasse.

Omstilling af kraftvarmeproduktionen til biomasse på Avedøreværket og Amagerværket samt produktion af affalds-varme vil betyde, at mere end 70 pct. af fjernvarmeforsyningen i hovedstads-området kan blive CO₂-neutral allerede i 2015.

Herudover analyserer Københavns Energi forskellige andre vedvarende teknologier, som kan indgå i fremtidens fjernvarmeforsyning, så som vind, sol og geotermi.

Byudvikling i Nordhavn

Københavns Energi bidrager til udviklingen af København. Hovedstaden vokser – og det går stærkt. I 2025 forventer Københavns Kommune, at der bliver 60.000 flere københavnere. Så byen må udvides, og det bliver den blandt andet ved Nordhavn.

Planerne for Nordhavn er et af de største byudviklingsprojekter i Nordeuropa med stor fokus på bæredygtighed. Det nye Nordhavn skal udgøre ca. fem pct. af Københavns bebyggede areal, og der bliver plads til omkring 40.000 indbyggere og lige så mange arbejdspladser. Efter planen skal de sidste bygninger stå færdige senest i 2060.

Københavns Energi er i gang med en forsyningsplan for området, som rækker 50 år frem i tiden. Allerede i de første etaper af udbygningen sigter projektet mod at anvende nye, teknologiske

løsninger og demonstrationsprojekter. Det kan for eksempel være grønne tage og muligheder for lokal regnvandsopsamling. På varmesiden er blandt andet lavtemperaturfjernvarme, geotermi, overskudsvarme fra spildevand og etablering af et stort varmelager gode bud på nye, bæredygtige teknologier, der kan indgå i planerne for fremtidens Nordhavn.

Metro-cityring

I forbindelse med etableringen af den nye metro-cityring i København står Københavns Energi for omfattende ledningsomlægninger. Københavns Energi og Metroselskabet I/S har indgået en betalingsaftale om fordeling af udgifter til ledningsomlægninger.

Københavns Energi arbejder p.t. på Engshave Plads, Nørrebro Station, Tagensvej, Kongens Nytorv, Gammel Strand, Vasbygade – og inden for kort tid starter arbejdet ved Marmorkirken, Nørrebro-parken og Landsarkivet/Nuuk's Plads. Der skal flyttes både varme-, bygas-, vand- og afløbsledninger. Arbejdet vil lægge beslag på en stor del af vores erfarne projektledere og medarbejdere de kommende to år.

Klimatilpasninger

Københavns Energi bruger i størrelsesordenen 130 mio. kr. om året på at udbygge, omlægge og vedligeholde det københavnske kloaknet. Derfor er det i en god og tæt tilstand. Desuden har vi over de seneste godt 15 år bygget 12 store underjordiske forsinkelsesbassiner, der tilsammen kan rumme 222.000 m³ vand. Her tilbageholdes vandet, når det regner meget, og det kniber med pladsen i rørene. Disse store bassiner er den direkte årsag til, at vandet i Københavns Havn er så rent, at man kan bade i det.

I august 2010 oplevede hovedstaden et regnvejr af historiske dimensioner. Kloaksystemet kunne ikke klare den

usædvanlig kraftige nedbør, hvilket betød oversvømmelser til gene for byens borgere og trafikkanter. Vandet måtte blandt andet lukkes ud i havnen og havnebadene måtte lukkes i en periode.

Københavns Energi arbejder på at tilpasse kloaksystemet til de kommende klimaforandringer. Tilpasningerne vil dog ikke primært ske ved traditionelle udvidelser af rør og flere forsinkelsesbassiner. Regnvand er en ressource, som med tiden bliver til grundvand. Derfor handler det om at styre regnvandet uden om kloakkerne. Det er både billigere og mere miljøvenligt at lade regnvandet sive ned i jorden, frem for at bruge energi på at pumpe det gennem kloakkerne og rense det i rensningsanlæggene.

Københavns Energi giver derfor tilskud til grundejere, som etablerer faskiner, der sørger for, at den regn, der falder på hustagene, ledes uden om kloakken og ned i jorden. I nye bydele som for eksempel Ørestaden ledes regnvandet fra hustage og asfalterede arealer til særlige regnvandskanaler, der snor sig mellem husene.

Kundeservice

Antallet af klager til Københavns Energi har været faldende over en årrække og denne tendens er fortsat i 2010.

Vi har dog oplevet en stigende tendens i klager over mangel på information i forbindelse med akutte gravearbejder. Der er fremlagt forslag til forbedring af information til kunderne via hjemmesiden, men vi undersøger også nye muligheder som f.eks. sms-beskeder.

Det samlede antal registrerede klagersager er faldet med 24 pct. fra 156 klager i 2009 til 118 klager i 2010. Kundernes klager er fortsat koncentreret om gebyrer for manglende aflæsning og kontrolbesøg samt rykkergebyrer for manglende betaling.

Antallet af telefoniske henvendelser til Københavns Energis kundecenter er ligeledes faldet 17 pct. i forhold til 2009, og den målte kundetilfredshed er fortsat tilfredsstillende med et snit på over 4 på en skala fra 0 til 5.

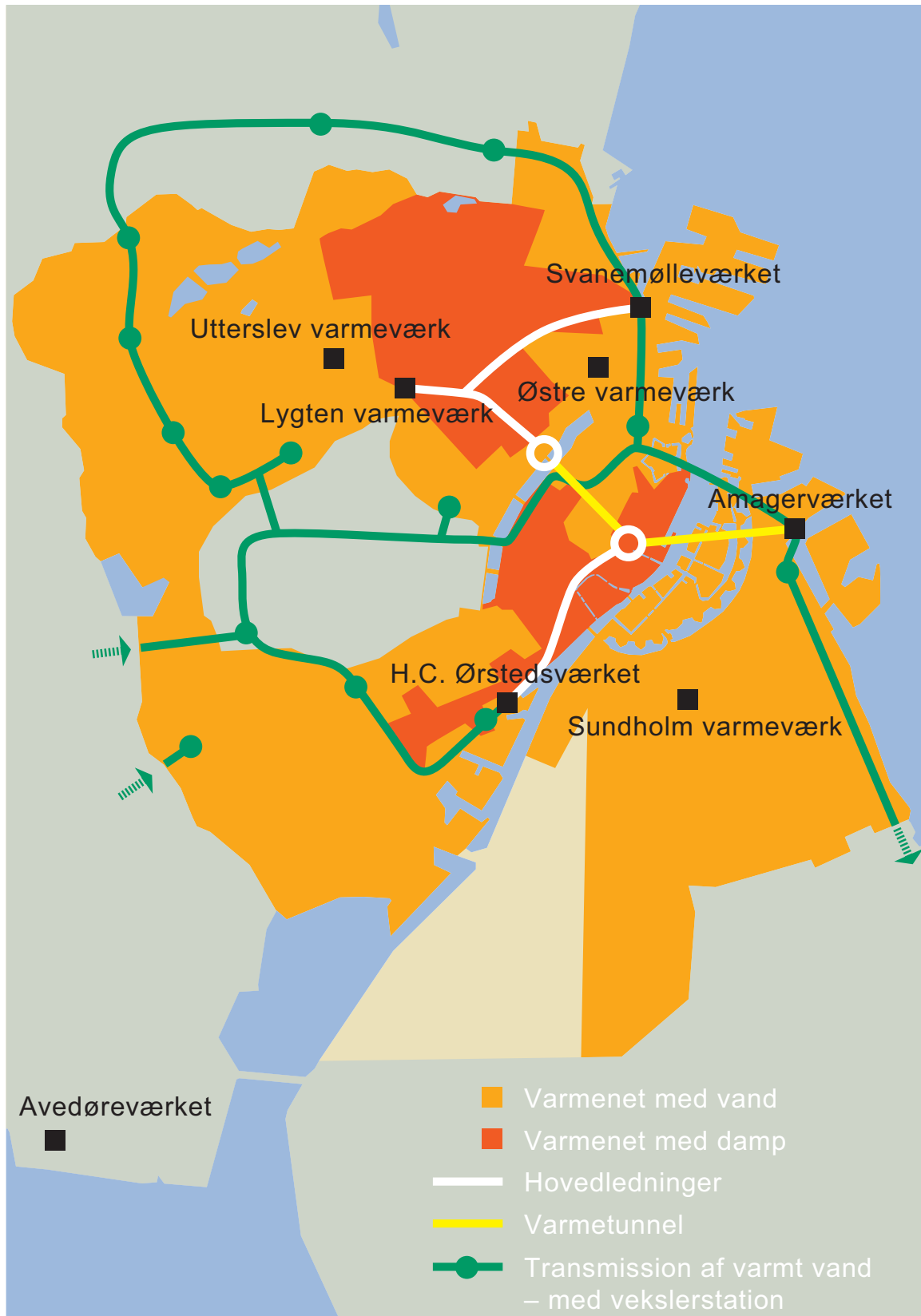
Sagsbehandlingen bliver løbende evalueret af virksomhedens kunder og indgår i kundecenterets arbejde med løbende forbedringer.

Der er i 2010 implementeret en Key Account Manager funktion med det formål at udvikle og håndtere en tættere dialog og samarbejde med udvalgte storkunder. Tiltaget forventes at øge kundetilfredsheden, udbredelsen af vores produkter, medvirke til dampkonvertering og fremme energibesparelser. De største kunder tæller blandt andre banker, hospitaler, boligselskaber og Københavns Kommune.

Forventninger til fremtiden

Københavns Energi har i 2011 sat priserne på vores fire forsyningsprodukter – varme, bygas, vand og afløb - ned med samlet 10 pct. Det svarer til en årlig besparelse på omkring 2.000 kroner for en københavnsk familie.

Københavns Energis ledelse forventer derfor kun et mindre overskud i 2011.



KE Varme A/S leverer fjernvarme til København via to net. Et med vand, der har 1.281 km ledning og leverer 3.700 GWh om året. Et andet med damp, der har 119 km ledning og leverer 1.800 GWh om året. Fjernvarmenettet er næsten fuld udbygget og dækker 98% af behovet for varme.

Varme

Mio. kr.	2010	2009
Nettoomsætning inkl. andre driftsindtægter	3.216,0	2.512,0
Vareforbrug	(2.351,8)	(1.972,6)
Kapacitetsomkostninger	(235,9)	(246,8)
Afskrivninger	(388,3)	(354,9)
Finansielle poster, netto	(110,9)	(87,3)
Årets resultat før skat	129,1	(149,5)
Anlægsaktiver	6.077,3	4.929,5
Egenkapital	2.246,4	2.117,3
Årets investeringer i materielle anlægsaktiver	376,2	452,8

Forretningsområde

KE Varme P/S varetager køb, distribution og salg af fjernvarme til kunder i Københavns Kommune. Selskabet ejer og driver herudover tre spidslastværker.

Ved udgangen af 2010 aftog ca. 31.500 kunder fjernvarme, heraf ca. 18.500 parcelhuse m.m., 9.500 etageejendomme og 3.500 aftagere inden for kontor og handel, industri, offentlige bygninger samt øvrige erhverv. Ca. 98 pct. af varmebehovet i København dækkes af fjernvarme.

Fjernvarmen leveres dels som varmt vand, dels som damp. Det vandbaserede ledningsnet udgør 1.281 km, og det dampbaserede net udgør 119 km.

Godt 2/3 af fjernvarmen indkøbes fra transmissionsselskabet CTR I/S. Knap 1/3 af fjernvarmen indkøbes direkte fra kraftvarmeproducenterne DONG Energy A/S og Vattenfall A/S – primært i form af damp. Fjernvarmen fremstilles primært på de fire kraftvarmeverker: Avedøreværket, Amagerværket, H.C. Ørsted Værket og Svanemølleværket samt fra de tre affaldsforbrændingsanlæg i hovedstaden. En mindre del af fjernvarmen fremstilles på et geotermianlæg på Amager.

Varmelast.dk foretager den daglige fordeling af varmeproduktionen mellem DONG Energy A/S og Vattenfall

A/S. Varmelast.dk er et samarbejde mellem KE Varme P/S og transmissionsselskaberne CTR I/S og VEKS I/S. Lastfordelingen af både vand og damp foretages som en samlet økonomisk optimering af el- og varmeproduktionen på værkerne i hovedstaden.

Årets resultat

Årets resultat blev et overskud på 129,1 mio. kr., hvor 2009 udviste et underskud på 149,5 mio. kr. - en forbedring af resultatet med 278,6 mio. kr.

Omsætningen udgjorde 3.216 mio. kr., hvilket er 28 pct. mere end i 2009. Knap halvdelen af stigningen skyldes et større varmesalg. Den resterende stigning skyldes primært højere varmepreiser (højere brændselsafgifter). Værdien af balanceposten vedr. uafregnet forbrug er reguleret ned med 29,6 mio. kr. (2,2 pct.), og dette har medført en tilsvarende nedregulering af omsætningen. Nedreguleringen er en konsekvens af, at der i løbet af 2010 er udviklet en model, der kan lave en direkte og mere præcis opgørelse af værdien af varme leveret til kunderne, men hvor dette forbrug hverken er målt eller afregnet endnu.

Resultatforbedringen kan først og fremmest tilskrives det større varmesalg, der har øget dækningsbidraget væsentligt.

Udviklingen i kapacitetsomkostninger

har været positiv – de er faldet fra 246,8 mio. kr. til 235,9 mio. kr., det vil sige et fald på 4,5 pct.

Bortfaldet af afskrivninger på hensættelser til gamle forpligtelser vedrørende tjenestemandspensioner har forbedret resultat med 88,5 mio. kr.

Afskrivninger på materielle anlægsaktiver udgør 328,8 mio. kr.; en stigning på 66,8 mio. kr. i forhold til 2009. Heraf kan 21 mio. kr. henføres til engangsafskrivninger på ledninger, der er taget ud af drift i løbet af 2010. Stigningen i afskrivninger på materielle anlægsaktiver i øvrigt skyldes primært afskrivninger på den nye varmetunnel, der blev taget i brug i fuld skala ultimo 2009.

De finansielle poster udviser nettorenteudgifter på 110,9 mio. kr., hvilket er 23,6 mio. kr. mere end i 2009. Stigningen skyldes køb af en 20-årig kapacitetsret til varmeproduktion på Amagerværket (AMV1), hvilket har øget gælden væsentligt.

Årets udvikling

Salget af fjernvarme udgjorde 5.015 GWh i 2010, hvilket er knap 16 pct. mere end i 2009. Det øgede energisalg skyldes det koldere vejrlig i 2010. Målt ved graddage var 2010 godt 22 pct. koldere end 2009. Tilsluttet effekt udgjorde 4.013 MW – stort set det samme som i 2009.

Årets investeringer

Årets investeringer i materielle anlægsaktiver udgjorde 376,2 mio. kr. Hertil kommer en investering på 1,1 mia. kr. til køb af en 20-årig kapacitetsret til varmeproduktion på Amagerværket.

Københavns Kommune godkendte i 2009 en konverteringsplan med henblik på at omlægge den dampbaserede fjernvarme til vandbaseret fjernvarme. Konverteringen forventes afsluttet i 2025.

Samlet set omfatter "Dampkonvertering 2025" konvertering til vandbaseret fjernvarme for ca. 1.200 kunder (etageejendomme m.m.) og etablering af ca. 90 km nye fjernvarmeledninger.

Dampkonverteringen skal fremtidssikre fjernvarmeforsyningen i København ved at sikre adgang til billigere og mere miljørigtig varme samt bidrage til at reducere varmetab. Dette understøtter således også målet om at gøre Københavns Kommune CO₂-neutral i 2025.

Konverteringen fra damp til vand er nu godt i gang, og der er i 2010 anvendt 153 mio. kr. på anlæg af nye ledninger og centraler. Der er anlagt omkring 5 km dobbeltrør og konverteret 84 centraler fra damp til vand, hvilket har resulteret i en vedvarende reduktion af ledningstab på næsten 10 GWh/år.

En del af konverteringen er udført på Slotsholmen, hvor der i godt samarbejde med Slots- og Ejendomsstyrelsen er udført et omfattende ledningsarbejde igennem Christiansborg og øvrige bygninger.

Der er i 2010 renoveret ledninger for 94 mio. kr., hvor primært gamle betonkanaler er udskiftet med nye ekstra-isolerede prærer.

Nyinvesteringer til udbygning af ledningsnettet og tilslutning af nye kunder har udgjort 47 mio. kr. i 2010.

Udbygningen af metroen i København har indtil videre udløst investeringer på 55 mio. kr. til omlægning af fjernvarmeledninger i forbindelse med etablering af metrostationerne. Heraf er 42 mio. kr. afholdt i 2010.

ÅRETS AKTIVITETER

Varmeplan Hovedstaden

Der er igangsat en opfølgning på Varmeplan Hovedstaden, som er en analyse af den fremtidige varmeforsyning i hovedstaden, og som blev offentliggjort i 2009.

Opfølgningen skal etablere et afstemt grundlag for KE Varme P/S, CTR I/S og VEKS I/S omkring den fremtidige udbygning af fjernvarmesystemet i hovedstaden, herunder ny grundlastkapacitet efter lukning af gamle værker samt konsekvensen af ændrede affaldsmængder, blandt andet efter liberaliseringen af erhvervsaffald.

Avedøreværket har udnyttet kapacitet til varmeproduktion, som overvejes udnyttet ved etablering af en fjernvarmeledning fra værket ind til Sydhavnen. Ledningen skal primært forsyne det konverterede område med fjernvarme og således blandt andet erstatte dyr spidslastproduktion samt Svanemølleværkets blok 7, der forventes skrottet i løbet af få år.

Fjernaflæsning

Vi arbejder fortsat på at udbygge fjernaflæsningen af kundernes forbrug af fjernvarme. I 2010 blev yderligere 1.700 målere tilsluttet de nye fjernaflæsningsenheder, som via GPRS sender data til vores servere. Fjernaflæsning sikrer korrekte samt rettidige aflæsninger og dermed bedre forbrugsafregning og kundeservice. I 2011 vil vi fortsætte med udvikling af forskellige services i tæt samarbejde med vore kunder.

Skattereform

Den i 2009 vedtagne omlægning af

brændselsafgifterne (forårspakke 2.0) trådte i kraft den 1. januar 2010. Omlægningen indebar særligt store afgiftstigninger for København og andre byer med varmeforsyning fra "centrale" kraftvarmeværker. De øgede afgifter har fordyret varmekøbet væsentligt, og dette er hovedårsagen til, at varmepriserne i 2010 måtte sættes op med 15 pct.

Afgiftsomlægningen er hovedforklaringen på, at varmepriserne i København nu ligger i midterfeltet på landsbasis, hvor KE Varme P/S tidligere var blandt den tredjedel af landets varmeselskaber, der havde de laveste varmepriser.

Optimering af varmekøb

KE Varme P/S har primo 2010 overtaget hovedparten af finansieringen af det nye kraftvarme-anlæg på Amagerværket (AMV1) fra Vattenfall A/S – svarende til den del af anlæggets kapacitet, der er reserveret til KE Varme P/S (kapacitetsret). Overtagelsen er sket til et beløb på 1,1 mia. kr. Rationalet bag omlægningen har været, at KE Varme P/S kan refinansiere sig væsentligt billigere end den forrentning, som Vattenfall A/S indregner i varmeprisen.

Købet af kapacitetsretten har øget gælden og dermed renteudgifterne, hvortil kommer afskrivninger på kapacitetsretten – hvilket imidlertid opvejes af besparelser ved indkøb af varme.

Optimering af ejers værdier

Varmeforsyningslovens prisregler foreskriver, at der i varmeprisen kan indregnes en rimelig forrentning af ejernes indskudskapital, således som defineret i varmeforsyningsloven. Energitilsynet har truffet afgørelse om, at den prismæssige indskudskapital kan reguleres op efter nærmere regler for værdiansættelse af anlægsaktiver ved ikrafttræden af varmeforsyningslovens prisregler tilbage i 1981.

Vi har til energitilsynet anmeldt en forhøjelse af den prismæssige indskudskapital i KE Varme P/S samt en forrentning af samme. Det forventes, at Energitilsynet i løbet af 2011 tager stilling til det anmeldte, herunder at der løbende kan indregnes en rimelig forrentning i varmeprisen. Det skal understreges, at det konkrete udfald af sagen i Energitilsynet er behæftet med usikkerhed på en række punkter.

Kunderelation udbygget

Der er implementeret en Key Account Manager funktion (to medarbejdere) i Salg & Service med det formål at udvikle og håndtere en tættere dialog og samarbejde med udvalgte storkunder. Tiltaget forventes at øge kundetilfredsheden, udbredelsen af vores produkter, medvirke til dampkonvertering og fremme energibesparelser.

Energispareaktiviteter

Lovgivningen pålægger alle varmeselskaber at dokumentere energibesparelser hos kunderne. Kravet til energibesparelser i 2010 blev næsten fordoblet i forhold til 2009.

KE Varme P/S rådgiver kunderne om at spare på energien. Et af de vigtigste indsatsområder er optimering af varmeanlæg med henblik på at forbedre afkøling i ledningsnettet – dermed kan fremløbstemperaturen sænkes, hvilket reducerer varmetabet i ledningerne.

Endvidere afprøves der løbende nye muligheder for energispareindsatser. Et eksempel på nye aktiviteter er projekt 2100.nu på Østerbro, som er en større geografisk fokusering på klimaforbedringer, herunder energibesparelser. 2100.nu gennemføres sammen med Miljøpunkt Østerbro og Teknologisk Institut, hvor både den enkelte borger, men også boligforeninger og virksomheder på Østerbro via hjemmesiden www.2100.nu tilbydes viden og hjælp til at foretage tiltag inden for områderne energi, transport og affald gennem gratis energiråd-

givning, seminarer, klimafilm, mv.

Et andet eksempel er igangsættelse af en tilskudsordning for ejendomme til forbedringer af bygningers klimaskærm og tekniske installationer. Ordningen blev afprøvet og igangsat i efteråret 2010.

Der blev realiseret energibesparelser på 76 GWh i 2010 (52 GWh i 2009). Energistyrelsens krav til energibesparelser er dermed opfyldt.

Optimering af fremløbstemperatur

Tidligere blev fremløbstemperaturen i fjernvarmenettet styret manuelt med stort set samme temperaturer over hele byen. I 2010 gik vi i gang med at implementere et temperaturoptimeringssystem, hvilket giver mulighed for individuel styring af fremløbstemperaturen i de enkelte forsyningsområder - baseret på DMI's vejrprognoser. Det forventes derfor, at fremløbstemperaturen store dele af året vil blive lavere end i dag. Dette medvirker til et reduceret nettab, og dermed opnås en mere energieffektiv drift af fjernvarmenettet. Det nye optimeringssystem er allerede med succes sat i drift for et område på Vesterbro.

Langsigtede mål

Det er målsætningen, at fjernvarmeforsyningen bliver CO₂-neutral i 2025.

I samarbejde med varmeleverandørerne arbejdes der på at få mere biomasse ind i fjernvarmeproduktionen på kraftvarmeverkerne i hovedstaden. I den forbindelse er der også opstillet bæredygtighedskrav til varmeleverandørerne med hensyn til tilvejebringelsen af biomasse.

Omstilling af kraftvarmeproduktionen til biomasse på Avedøreværket og Amagerværket samt produktion af affaldsvarme vil betyde, at mere end 70 pct. af fjernvarmeforsyningen i hovedstadsområdet kan blive CO₂-neutral allerede i 2015.

Herudover analyseres forskellige andre vedvarende teknologier, som kan indgå i fremtidens fjernvarmeforsyning.

Der er igangsat analyser af et nyt biomassekraftværk på Amager - på en kraftværksgrund beliggende ved Amagerforbrænding.

Som led i et aftalt arbejdsprogram i HGS-regi (Hovedstadens Geotermisamarbejde), hvor også CTR I/S, VEKS I/S og DONG Energy A/S deltager, er der igangsat en analyse af et større geotermianlæg på Amager. Analysen færdiggøres i 2011. Herefter skal en eventuel etablering af et større geotermianlæg i Nordhavnen analyseres.

Endelig er der igangsat en analyse af økonomien i at etablere og drive et varmesæsonlager i Nordhavnen. Det undersøges, om det er fordelagtigt at etablere et samspil mellem et sæsonlager, det samlede fjernvarmesystem og fremtidige VE-teknologier som blandt andet vind, sol og geotermi.

Forventninger til fremtiden

I 2011 forventes et resultat omkring nul i KE Varme P/S.

Varmepriserne i 2011 er nedsat med 4 pct. - primært som følge af forventede lavere indkøbspriser på varme. Dette til trods for at brændselsafgifter øges med virkning fra den 1. juli 2011.

Varmeproduktionen fra det nye biomassefyrede kraftvarmeanlæg på Amagerværket vil i 2011 komme op på fuld skala. Dette sammen med en mere effektiv varmefremstilling forventes at billiggøre det direkte indkøb af varme i forhold til 2010.

Temperaturforholdene i vintermånederne er af meget stor betydning for salget af varme, og større afvigelser fra et såkaldt normalgradsår kan påvirke de enkelte års resultater væsentligt - i såvel negativ som positiv retning.



KE Bygas A/S har ca. 250.000 kunder som primært bruger bygas til madlavning. Bygassen leveres gennem et ledningsnet på 870 km. Bygassen sælges til københavnere og borgere i Rødovre, Tårnby, Hvidovre. Derudover leveres bygas til Frederiksberg Kommune.

Bygas

Mio. kr.	2010	2009
Nettoomsætning inkl. andre driftsindtægter	157,3	160,7
Vareforbrug	(22,0)	(22,8)
Kapacitetsomkostninger	(60,3)	(77,9)
Afskrivninger	(17,8)	(17,2)
Finansielle poster, netto	(5,5)	(6,4)
Årets resultat før skat	51,7	36,3
Anlægsaktiver	573,3	573,6
Egenkapital	448,9	397,2
Årets investeringer i materielle anlægsaktiver	17,5	21,4

Forretningsområde

KE Bygas A/S varetager produktion, distribution og salg af bygas. Selskabet havde ved udgangen af 2010 knap 150.000 afregningskunder - hovedsageligt lejligheder i Københavns Kommune og i dele af Rødovre, Tårnby og Hvidovre kommuner. Samlet set forsyner selskabet omkring 250.000 københavnere med bygas. Derudover forsyner Frederiksberg Kommune sine ca. 20.000 kunder med bygas fra KE Bygas A/S.

Bygassen bliver fremstillet på to værker - Kløvermarken Gasværk og Strandvænget Gasværk - ved at blande naturgas og atmosfærisk luft. Fra gasværkerne leveres bygassen til kunderne via et distributionsnet på ca. 870 km.

Årets resultat

Årets resultat blev et overskud på 51,7 mio. kr., hvor 2009 udviste et overskud på 36,3 mio. kr., det vil sige en resultatforbedring på 15,4 mio. kr.

Totalt faldt omsætningen med 3,4 mio. kr. til 157,3 mio. kr. Salget af bygas udviser en mindre stigning på 1,1 mio. kr. Indtægter fra rykkergebyrer m.m. var 1,3 mio. kr. lavere, hvilket afspejler, at der ikke sendes så mange regninger ud til kunderne som tidligere. Værdien af balanceposten vedr. uafregnet forbrug er reguleret ned med 3,2 mio. kr. (4,3 pct.), og dette har medført en tilsvarende nedregulering af omsætningen. Ned-

reguleringen er en konsekvens af, at der i løbet af 2010 er udviklet en model, der kan lave en direkte og mere præcis opgørelse af værdien af bygas leveret til kunderne, men hvor dette forbrug hverken er målt eller afregnet endnu.

Vareforbruget på 22,0 mio. kr. er 0,8 mio. kr. lavere end i 2009.

Udviklingen i kapacitetsomkostninger har været positiv – de er faldet med 17,6 mio. kr. Heraf kan 10 mio. kr. henføres til, at en tidligere hensættelse er nedsat. Hensættelsen vedrører nedrivning af gasbeholdere og oprensning af forurenede grunde. Udgifterne hertil vurderes nu lavere end tidligere antaget. Det reelle fald i kapacitetsomkostninger udgør dermed 7,6 mio. kr. eller knap 10 pct.

Mindre gæld i KE Bygas A/S er årsagen til, at renteudgifterne (netto) er faldet med 0,9 mio. kr. svarende til 14 pct.

Pengestrømmen i KE Bygas A/S har været positiv. Den rentebærende nettogæld er nedbragt med 53 mio. kr. til 116 mio. kr. ultimo 2010.

Årets udvikling

Det samlede salg af bygas udgjorde 17,5 mio. m³, hvilket er 1,4 mio. m³ eller knap 9 pct. mere end i 2009. Godt halvdelen af fremgangen skyldes tilgang af en ny stor erhvervskunde.

Den positive udvikling i salget er lidt af et vendepunkt. Bygassalget har i en årrække været svagt faldende, men denne udvikling synes nu vendt.

Årets investeringer

Årets investeringer var på 17,5 mio. kr. Der er renoveret ledninger for 12,4 mio. kr.; primært i form af relining af gamle gasrør.

ÅRETS AKTIVITETER

Øget salg af bygas

Der er igangsat flere konkrete aktiviteter for at fremme salget. Vi har lanceret en markedsføringskampagne over for en lang række boligforeninger under navnet "Skift til gastørretumblere og spar tid, penge og CO₂". Kampagnen informerer om de økonomiske og miljømæssige fordele ved at skifte el-tørretumblere ud med nye gastørretumblere, blandt andet på hjemmesiden ke-besparelser.dk. I 2010 er der tilsluttet 57 nye tørretumblere til bygas og flere er på vej i 2011. Kampagnen blev præmieret med en bronze-pris ved uddeling af Direct Marketing Prisen 2010.

Vi samarbejder med forskellige interessenter for at øge salget af bygas – i 2010 med fokus på apparatproducenter og autoriserede VVS-installatører.

I 2011 forventes det, at en bygas-tørretumbler kan introduceres til det private marked. Fordelen ved gasdrevne tørre-

tumblere er velkendt fra fællesvaskerier, og vi håber, at husholdningerne vil være interesseret i en gasdrevet model.

VVS-installatører er vigtige samarbejdspartnere i forbindelse med salg af bygas, idet alt installationsarbejde skal udføres af autoriseret personale. I 2010 har vi intensiveret samarbejdet med VVS-branchen, blandt andet ved VVS-hotline, elektronisk nyhedsbrev og informationsmøde.

I 2010 lykkedes det at få tilsluttet en stor erhvervsvirksomhed til bygasnettet. Virksomhedens forbrug af bygas svarer til næsten 15 pct. af det samlede bygasalg. Vi vil aktivt forsøge at tiltrække flere store erhvervskunder fremover.

Lean projekt

Internt er der gennemført et Lean-projekt i hele bygas-organisationen. Projektet har sat fokus på planlægning, målstyring, projekter og løbende forbedringer i gasforsyningen og har været en positiv oplevelse for både medarbejdere og ledere.

Indkøb af naturgas

Der er indgået aftale med HNG-Midt Nord Handel A/S om naturgasleverancer til bygasproduktion i 2011. Aftalen er baseret på en naturgaspris, der følger spotprisen på Nord Pool Gas (den nordiske gasbørs). Samme prisregulering er anvendt i 2010, og en pæn besparelse på indkøbet af naturgas er opnået.

Biogas fra Lynetten

Der er indledt et samarbejde med Lynettefællesskabet I/S om anvendelse af biogas fra spildevandsbehandlingen til produktion af bygas. Anvendelse af biogassen i bygasnettet er afhængig af, at der kan opnås tilskud til biogasproduktionen, svarende til det tilskud biogas anvendt i decentrale kraftvarmeverker opnår i dag. Regeringen har i forbindelse med "GRØN VÆKST" udmeldt,

at de forskellige anvendelsesformer for biogas vil blive tilskudsmæssigt ligestillete.

Det er forventningen, at der kan tilsættes omkring 30 pct. biogas til bygasnettet, hvilket vil bidrage til at gøre bygasforsyningen CO₂-neutral. Biogasanvendelsen forventes at kunne påbegyndes i 2012 efter etablering af de nødvendige produktions- og ledningsanlæg.

Afvikling af gasbeholdere, grunde mm.

Aktiviteterne med afvikling af Sundby Gasværk og Køgevej Gasbeholder er fortsat i 2010. Der blev rejst en fredningssag vedrørende Sundby Gasbeholder. Sagen blev dog frafaldet i december 2010, så de sidste anlæg kan blive nedrevet i første halvdel af 2011.

I forbindelse med ophør af gasproduktion og -lagring på Sundby Gasværk har Københavns Kommune ved udgangen af 2010 meddelt, at kommunen ønsker at gøre brug af sin køberet til arealet. I 2011 vil arealet derfor blive vurderet af uvildige mæglere med det formål at fastlægge ejendommens markedsværdi.

Optimering af ejers værdier

Varmeforsyningslovens prisregler foreskriver, at der i varmeprisen kan indregnes en rimelig forrentning af ejernes indskudskapital, således som defineret i varmforsyningsloven. Energitilsynet har truffet afgørelse om, at den prismæssige indskudskapital kan reguleres op efter nærmere regler for værdiansættelse af anlægsaktiver ved ikrafttræden af varmforsyningslovens prisregler tilbage i 1981.

Salg af bygas er også omfattet af varmforsyningsloven. På den baggrund har vi til Energitilsynet anmeldt en forhøjelse af den prismæssige indskudskapital i KE Bygas A/S samt en forrentning af samme. Energitilsynets stillingtagen

forventes at trække ud, blandt andet fordi en tilsvarende anmeldelse vedrørende KE Varme P/S forventes at skulle behandles først.

Langsigtede mål

Bygassalget forventes at stige fremover som følge af indsatsen for at fastholde husholdningskunderne og samtidig øge salget af bygas til større kunder. Markedsføring af de gastronomiske, økonomiske og miljømæssige fordele ved gas sammenlignet med el forventes at fastholde husholdningskunderne og øge gassalget. Endvidere vil indsatsen for at få fællesvaskerier til at overgå fra el til gas øge salget. Hertil kommer en forventet øget tilgang af proceskunder, der i dag benytter damp. Endelig forventes nye apparatyper godkendt til bygas også at øge interessen for gas.

Målsætningen er fortsat at levere 50 pct. CO₂-neutral bygas i 2025 og 100 pct. i 2050 gennem anvendelse af forskellige former for miljøvenlig biogas.

Forventninger til fremtiden

Økonomien i KE Bygas A/S er så god, at priserne for bygas kan sænkes. Ved indgangen til 2011 blev bygaspriserne således sænket med i gennemsnit 16 pct.

De lavere bygaspriser styrker bygassens konkurrencedygtighed, og dette forventes at understøtte bestræbelserne på at øge bygassalget.

De lavere bygaspriser vil formindske overskuddet, men 2011 forventes alligevel at komme ud med et tilfredsstillende regnskabsmæssigt resultat på 27,0 mio. kr.

Afviklingen af Sundby Gasværk og Køgevej Gasbeholder fortsætter i 2011. Københavns Kommune overvejer fortsat den fremtidige anvendelse af de frigjorte arealer, herunder om Køgevej Gasbeholder skal bevares for eftertiden.

Der resterer ultimo 2010 (hensat i 2004) et hensættelsesbeløb på 5 mio. kr. til afvikling af anlæggene samt oprensning af forurening hidrørende fra gasværksdriften.

Med Energitilsynets accept er det årlige antal regninger omlagt fra fire til to regninger for husholdningskunder. For at begrænse omkostningerne mest muligt er det fortsat målet, at kunder, der kun bruger bygas til komfuret, overgår til afregning uden måling af forbruget (flatrate). Derved opnås betydelige administrative besparelser og dermed lavere priser for kunderne.



KE Fjernkøling A/S forsyner i øjeblikket kunder i Kgs. Nytorv området. Kunder omkring Rådhuspladsen vil kunne modtage fjernkøling i løbet af 2011. Det er ambitionen, fjernkøling skal udvikles til flere områder i København.

Køling

Mio. kr.	2010	2009
Nettoomsætning inkl. andre driftsindtægter	8,9	2,0
Vareforbrug	(1,4)	(0,1)
Kapacitetsomkostninger	(4,3)	(2,8)
Afskrivninger	(2,0)	(0,1)
Finansielle poster, netto	(0,9)	(0,2)
Årets resultat før skat	0,3	(1,1)
Anlægsaktiver	148,9	75,9
Egenkapital	19,9	19,6
Årets investeringer i materielle anlægsaktiver	65,1	76,0

Forretningsområde

KE Fjernkøling A/S's aktiviteter startede medio 2009. Selskabets hovedaktivitet er produktion, distribution og salg af fjernkøling til erhvervs kunder i København.

Foråret 2010 blev det første produktionsanlæg i Adelgade ved Kgs. Nytorv færdigt. Sideløbende er der etableret et ledningsnet til forsyning af kunder i Kgs. Nytorv-området. Ledningsnettet udvides løbende i takt med tilgangen af nye kunder.

Området omkring Rådhuspladsen vil i løbet af 2011 kunne modtage fjernkøling fra produktionsanlægget i Adelgade. Når dette anlæg nærmer sig fuld udnyttelse, etableres et nyt produktionsanlæg nær Rådhuspladsen (Tietgensgade).

Fjernkøling produceres på tre måder:

- Frikøling: I de kolde måneder produceres kulden ved hjælp af koldt havvand, som trækkes ind til køleanlægget fra Københavns Havn.
- Absorptionskøling: Når havvandstemperaturen er for høj produceres køling ved hjælp af havvand og damp fra fjernvarmenettet.
- Kompressorkøling: Som alternativ eller supplement til absorptionskøling produceres køling via eldrevne kølekompressorer.

Fra fjernkølingsanlægget sendes koldt vand ud til kunderne gennem et sammenhængende rørsystem - på samme måde som fjernvarme.

Den centrale produktion af køling giver både driftsmæssige og miljømæssige fordele i forhold til traditionelle køleanlæg. Erhvervs kunder, der vælger at erstatte deres lokale køleanlæg med fjernkøling, reducerer deres el-forbrug med op til 80 pct. og deres CO₂ udledning med op til 70 pct. Potentialet for fjernkøling i København er stort, og erhvervs kunderne udviser stor interesse for den nye forsyningsform.

Årets resultat

Årets resultat før skat blev et overskud på 0,3 mio. kr., hvilket er bedre end forventet.

Salget i 2010 har været bedre end forventet. Vareforbrug og andre eksterne omkostninger har stort set udviklet sig som forventet. Det samme er tilfældet for kapacitetsomkostninger.

Fjernkøling er meget kapitaltung, og afskrivninger er derfor en relativ stor post i regnskabet – godt 2 mio. kr. i 2010.

Renteudgifterne (netto) har været væsentligt lavere end forventet.

Årets udvikling

Kundetilgangen i 2010 har været tilfredsstillende. Der er nu indgået leveringsaftaler med 17 kunder, der har kontraheret tilslutningseffekt på i alt 14,5 MW. Heraf var 11 kunder tilsluttet ultimo 2010 med en samlet tilslutningseffekt på 8,7 MW.

I årets løb er der totalt afregnet effekt for 7,9 MW og leveret køling for 4,2 GWh. Køleforbruget var mindre end forventet, hvilket må ses i sammenhæng med en relativ kølig sommer.

Årets investeringer

Årets investeringer var på 65,1 mio. kr. Færdiggørelse af produktionsanlægget i Adelgade beløb sig til 21 mio. kr. Investeringer i nye ledninger i Kgs. Nytorv-området udgjorde 17 mio. kr., og udvidelse af ledningsnettet ned mod Rådhuspladsområdet udgjorde 27 mio. kr.

Investeringer i nye ledninger koordineres i vidt omfang med fjernvarmeforsyningens omlægning af dampledninger til vandledninger i den indre by (samgravning). Begge forsyninger har fordel heraf i form af lavere udgifter til nedlægning af nye ledninger.

ÅRETS AKTIVITETER

Skattereform

Den i 2009 vedtagne omlægning af

energiavgifterne m.m. (skattereformpakken) trådte i kraft den 1. januar 2010. Omlægningen indebærer blandt andet, at der ikke længere kunne opnås godtgørelse af afgifter på energiforbrug anvendt til fremstilling af komfortkøling. Dette medførte en væsentlig fordyrelse af selve produktionen af fjernkøling.

Som konsekvens blev energiprisen på fjernkøling forhøjet. Afgiftsomlægningen har dog styrket fjernkølingens konkurrencedygtighed i forhold til "lokal" køling (egne anlæg) – primært fordi fjernkøling fremstilles med en meget høj virkningsgrad.

Mere fjernkøling

Det oprindelige projekt til fjernkøling var afgrænset til området omkring Kgs. Nytorv. I løbet af 2010 er der besluttet en udvidelse af projektet til også at omfatte området mod Sankt Annæ Plads, området ved Rigshospitalet samt området omkring Rådhuspladsen, herunder en ledning der forbinder Kgs. Nytorv og Rådhuspladsen. Udvidelserne er igangsat bortset fra "området ved Rigshospitalet", der afventer indgåelse af bindende kundeaftaler.

Finansieringen af det udvidede projekt er på plads via en kreditfacilitet fra moderselskabet på totalt 200 mio. kr.

Langsigtede mål

Det er ambitionen, at fjernkøling skal udvikles til endnu flere områder i København. Aktuelt pågår undersøgelser af områderne omkring Kalvebod Brygge, Sydhavnen og Nordhavnen. Desuden er områderne omkring Islands Brygge, Ørestad Nord og Ørestad Syd interessante potentialer.

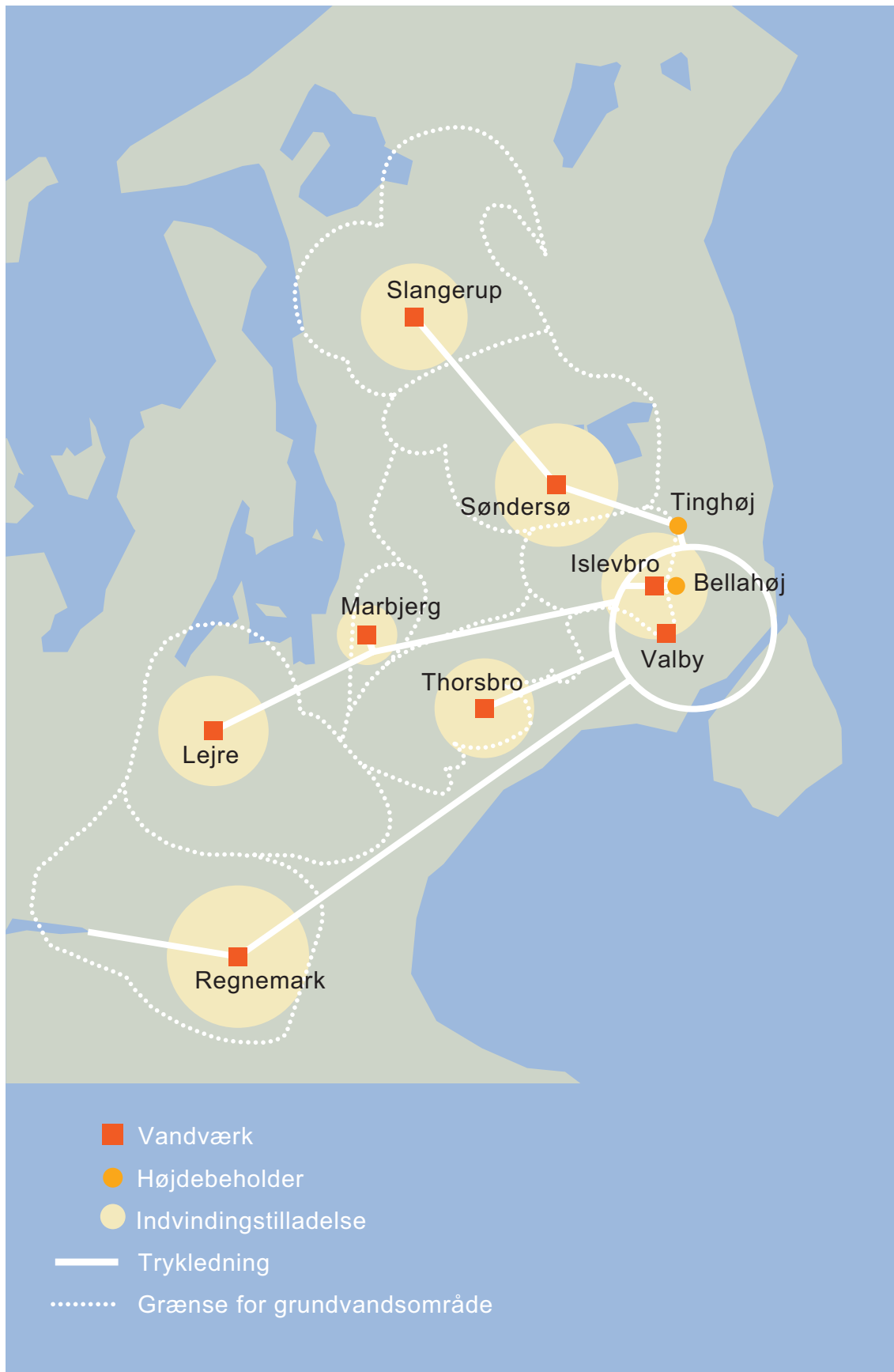
Forventninger til fremtiden

I 2011 forventes et mindre underskud i KE Fjernkøling A/S, men årene herefter forventes at udvise stigende overskud – i takt med at flere kunder tilsluttes, og en bedre kapacitetsudnyttelse der-

med opnås. Den primære grund til det forventede underskud i 2011 skyldes afskrivninger på ibrugtagne anlæg.

Et nyt produktionsanlæg (Tietgensgade ved Rådhuspladsen) forventes at være færdig primo 2014.

Kundemassen forventes at vokse til 53 MW i 2015 (tilsluttet effekt).



KE Vand A/S leverer vand til københavnere og borgerne i 17 andre kommuner. Københavns Energi har syv vandværker, 54 kildepladser, 700 borer, 130 km transportledninger og 1.100 km net til distribution.

Vand

Mio. kr.	2010	2009
Omsætning inkl. andre driftsindtægter	561,1	553,8
Vareforbrug	(11,6)	(13,1)
Kapacitetsomkostninger	(221,0)	(269,8)
Af- og nedskrivninger	(658,0)	(228,0)
Finansielle poster, netto	(54,5)	(95,3)
Årets resultat før skat	(384,0)	(52,4)
Anlægsaktiver	3.069,1	3.623,0
Egenkapital	1.023,4	1.368,1
Årets investeringer i materielle anlægsaktiver	104,3	129,1

Forretningsområde

KE Vand A/S indvinder, producerer og distribuerer drikkevand til private forbrugere, institutioner og erhverv i København. KE Vand A/S havde ved udgangen af 2010 omkring 35.000 afregningskunder i Københavns Kommune; heraf ca. 18.000 parcelhuse, 12.000 etageejendomme og 5.000 øvrige kunder. Samlet set forsyner KE Vand A/S omkring 540.000 københavnere med drikkevand. Desuden leverer selskabet drikkevand til 17 omegnskommuner - leverancen udgør ca. 20 mio. m³. Hertil kommer gensidige back-up aftaler med henholdsvis Roskilde Forsyning A/S og Nordvand A/S. Endvidere har KE Vand A/S aftale om vandleverance til en privat virksomhed i Køge Kommune og gennem denne virksomhed back-up aftale til det lokale Lille Skensved Vandværk.

KE Vand A/S ejer syv vandværker. Indvindingen sker fra 700 borerer fordelt på 54 kildepladser over store dele af Sjælland. Selskabet ejer ca. 130 km transportledninger og 1.100 km net til distribution.

Det grundvand, som Københavns Energi pumper op, er så rent, at det efter en simpel behandling kan anvendes til drikkevand. KE Vand A/S har sit eget vandkvalitetslaboratorium i Valby, som hver dag kontrollerer drikkevandet for bakterier og miljøfremmede stoffer.

Årets resultat

Årets resultat før skat blev et underskud på 384,0 mio. kr., hvor 2009 udviste et underskud på 52,4 mio. kr., svarende til et fald på 331,6 mio. kr.

Omsætningen inkl. andre driftsindtægter udgjorde 561,1 mio. kr., hvilket er 7,3 mio. kr. mere end i 2009. Regulering af balanceposterne vedrørende uafregnet forbrug og acontoregninger har medført en nedregulering af omsætningen på 10,3 mio. kr. Modsat har der været en stigning i omsætningen, som følge af en prisstigning på vand i København.

Udviklingen i kapacitetsomkostninger har været positiv - de er faldet med 48,8 mio. kr. svarende til 18 pct. Dette skyldes en række forhold. Hovedforklaringen er en mere effektiv drift herunder brug af færre konsulenter.

Samlet set udgør afskrivninger og nedskrivninger 658 mio. kr. Heraf udgør afskrivningerne 112,5 mio. kr., hvilket er et fald på 115,5 mio. kr. i forhold til 2009. Faldet skyldes en ekstraafskrivning i forbindelse med nedrivning af søvandsanlægget i 2009 på 54,9 mio. kr. Herudover er afskrivninger på materielle anlæg faldet med 76,8 mio. kr. som følge af ændret forventet brugstid for selskabets materielle anlægsaktiver svarende til levetider i det såkaldte pris- og levetidskatalog. Pris- og levetids-

kataloget er i overensstemmelse med lovgivningen anvendt til at opgøre selskabets regulatoriske åbningsbalance. Tilpasningen har ført til en forlængelse af levetiderne, hvorfor afskrivningerne i 2010 er reduceret i forhold til 2009.

Gennemførelse af nedskrivningstest under hensyntagen til den opgjorte regulatoriske åbningsbalance har betydet en nedskrivning på 545,5 mio. kr. Det skal bemærkes, at Københavns Energi er uenige i værdiansættelsen af den reguleringsmæssige åbningsbalance for KE Vand A/S. Uenigheden vedrører værdiansættelsen af store vandledninger, store ventiler og stikledninger svarende til samlet 540 mio. kr. Naturstyrelsen tager stilling til klagen i forbindelse med evaluering af vandsektorloven i 2013. Indtil der foreligger en endelig afgørelse bibeholder KE Vand A/S de anførte værdier i selskabets anlægskartotek.

De finansielle udgifter er faldet med 40,8 mio. kr., hvilket skyldes et faldende renteniveau.

Pengestrømmen i KE Vand A/S har været positiv i 2010. Den overskydende likviditet er brugt til at nedbringe den rentebærende gæld med 257,9 mio. kr. til 2.063,5 mio. kr. ultimo 2010.

Årets udvikling

I 2010 blev der solgt 48,9 mio. m³ vand.

Heraf blev 29,3 mio. m³ leveret til kunder i Københavns Kommune, mens omegnskommunerne købte 19,4 mio. m³. I forhold til 2009 er der samlet set et fald i vandsalget på 1,5 mio. m³, hvoraf 1,0 mio. m³ vedrører omegnskommunerne.

Investeringer

Årets investeringer var i alt på 104,3 mio. kr.. De største investeringer i 2010 var renovering af Tinghøj beholderanlæg med 15,6 mio. kr. samt 9,0 mio. kr. til ændringer af ledningsnettet i Brønshøj højdezone. Herudover er der brugt 25,5 mio. kr. til renovering af hoved- og forsyningsledninger.

På grund af etablering af den nye metro-cityring er det nødvendigt at flytte vandledninger på 13 lokationer i byen. I 2010 er der brugt mange ressourcer på at planlægge disse omlægninger, og anlægsarbejderne er så småt i gang og forventes afsluttet i 2012. Dog vil der være en del genetablering, der først kan udføres, når metrostationerne er bygget omkring 2016-2018.

Den langsigtede planlægning af investeringer på distributionssiden omfatter primært renoveringer af vandledninger inden for København samt udbygning af det eksisterende vandledningsnet i takt med udbygningen og udviklingen af København. Ledningsrenoveringen på distributionsnettet følger renoveringsplanen.

ÅRETS AKTIVITETER

Vandprisen på vej ned

Prisen for vand til omegnskommunerne er faldet; fra 6,24 kr/m³ i 2008 til 6,16 kr/m³ i 2009 og til 5,62 kr/m³ i 2010, svarende til et fald på 10 pct. over perioden. Hertil kommer, at den samlede vandleverance fra KE Vand A/S faldt med hele 4 pct. over perioden. En målrettet effektiviseringsindsats i løbet af 2009 og 2010 på både produktions-, distributions- og administrationsom-

rådet, i kombination med en faldende rente har gjort det muligt at reducere prisen løbende.

Vi håber at kunne fastholde den faldende tendens. Omegnskommunernes a conto pris for 2011 er beregnet til 5,16 kr/m³, men den endelige pris kan dog først opgøres ved årsafslutning 2011. Prisen for vand til københavnerne er tilsvarende reduceret fra 2010 til 2011, svarende til et prisfald på 20 pct. for en gennemsnitlig husstand i København.

Vand skal være fri for CO₂

Det er Københavns Energis målsætning at levere CO₂-neutralt vand i 2025.

Produktionen af drikkevand udleder på nuværende tidspunkt CO₂-til atmosfæren. Vi bruger el til at pumpe vandet op af undergrunden, ilte og filtrere vandet samt til at transportere og distribuere vandet til kunderne. Vi bruger således hvert år over 15.000 MWh el på at producere vand. Det svarer til knap 3.000 familiers gennemsnitlige årlige energiforbrug. De fem vigtigste indsatser for at nå målet er:

- Energiforbruget skal minimeres i alle led.
- Energiforbruget på kildepladserne skal i højere grad komme fra vedvarende energikilder.
- Det energiforbrug, der ikke kan dækkes af vedvarende energi, skal dækkes gennem køb af grøn strøm.
- Den mindst energikrævende måde at skaffe vand på er ved at pumpe rent drikkevand op - sådan som KE Vand A/S gør i dag. Derfor beskytter Københavns Energi kildepladser, blandt andet ved at rejse skov.

Vandkvalitet 2010

Københavns Energi har indført et certificeret system kaldet Dokumenteret Drikkevands-Sikkerhed (DDS). Systemet fokuserer på styring af risici for vandforurening i hele værdikæden fra indvinding, produktion, distribution og

helt ud til kunderne. Drikkevandet certificeres efter den internationale standard ISO 22000 for fødevarer og lever dermed op til de skrappeste krav inden for fødevarer sikkerhed.

I forbindelse med DDS har Københavns Energi blandt andet fastsat følgende målsætning for drikkevandssikkerheden:

- Max to pct. af alle kontrolprøver må overskride kvalitetskravet til drikkevand.
- Eventuelle overskridelser af kvalitetskrav må ikke være af en sådan karakter, at det giver anledning til aktion fra myndighed/embedslæge.

Disse målsætninger er blevet opfyldt i 2010.

Vi har suppleret den lovpligtige drikkevandskontrol med en række mikrobiologiske kontroller. Der udføres kontroller alle hverdage fra samtlige syv vandværker. Der udtages også daglige prøver fra vandtårnene på Bellahøj og i Brønshøj samt fra hver enkelt af de i alt 10 beholdere i beholderanlægget på Tinghøj. De omfattende prøver sikrer, at der altid er kontrol med det vand, som leveres fra vandværkerne og det vand, der leveres ind til byledningsnettet. Til kontrol af vandkvaliteten i selve byledningsnettet i København har KE Vand A/S i øjeblikket 17 faste prøvesteder, hvorfra der én gang om ugen udtages prøver til kontrol.

Vandsektorlov

Den nye vandsektorlov trådte i kraft den 1. januar 2010. De primære dele af vandsektorloven, som omhandler selskabsgørelse, har KE Vand A/S opfyldt siden 2005. Derudover indfører vandsektorloven fra og med 2011 et prisloft, som lægger en øvre grænse for vandsekskabernes indtægtsgrundlag.

KE Vand A/S modtog i oktober 2010 afgørelse om selskabets prisloft for 2011. Københavns Energi er uenig i

afgørelsen og har derfor valgt at anke afgørelsen til Konkurrenceankenævnet. Københavns Energi er endvidere uenige i værdiansættelse af anlægsaktiver i den regulatoriske åbningsbalance, som danner grundlag for beregning af tillæg til prisloftet. Vi har klaget over dette til Naturstyrelsen.

Endelig har Københavns Energi i 2010 indrapporteret data til Forsyningssekretariatet, som nu arbejder på at opstille rammerne for et benchmarksystem for hele branchen. Københavns Energi har i de senere år effektiviseret virksomhedens drift, distribution og administration. Derfor forventer vi ikke, at KE Vand A/S bliver pålagt større effektiviseringskrav.

Blødt vand

Det hårde vand i hovedstadsområdet har betydelige negative konsekvenser såvel miljømæssigt som økonomisk. Københavns Energi undersøger sammen med brancheforeningen DANVA og myndighederne det hensigtsmæssige i at fjerne kalken fra vandet ved at indsætte blødgøringsanlæg ved kilden. Denne produktudvikling af drikkevandet vil kunne forlænge levetiden af rør og maskiner samt desuden give en række miljømæssige fordele, idet blandt andet brugen af kemikalier til afkalkning reduceres.

Langsigtede mål

Det er vores mål at nedbringe omkostningerne og priser for drikkevand. Vi har derfor fokus på løbende effektiviseringer og forbedringer samt optimering af kapacitetsudnyttelsen. Konkret skal KE Vand A/S være blandt de tre bedste, når omkostningerne sammenlignes med de otte største forsyningsvirksomheder i Danmark. En bedre og mere effektiv forsyning skal også sikres gennem samarbejder med branchen for herved at skabe en sammenhængende forsyningsstruktur på Sjælland.

Endelig har vi en ambition om at gøre KE Vand A/S CO₂-neutrale 2025.

Forventninger til fremtiden

Selskabets ledelse forventer et mindre overskud i 2011.



KE Afløb A/S renser spildevandet for københavnernes og transporterer spildevand fra andre kommuner. Københavns Energi bruger renselanlæggene Lynetten og Damhusåen og ejer 74 pumpestationer, 25 forsinkelsesbassiner, 1.097 km kloakker og 30.000 stikledninger.

Afløb

Mio. kr.	2010	2009
Omsætning inkl. andre driftsindtægter	516,2	562,0
Vareforbrug	(125,6)	(200,2)
Kapacitetsomkostninger	(102,5)	(120,3)
Afskrivninger	(129,2)	(335,9)
Finansielle poster, netto	(61,6)	(134,7)
Årets resultat før skat	97,3	(229,0)
Anlægsaktiver	4.767,1	4.778,4
Egenkapital	1.844,7	1.682,5
Årets investeringer i materielle anlægsaktiver	(117,7)	(160,4)

Forretningsområde

KE Afløb A/S ejer, driver og udbygger afløbsnettet samt tilhørende anlæg i Københavns Kommune. KE Afløb A/S står for spildevandshåndtering private forbrugere, institutioner og erhverv i København. KE Afløb A/S havde ved udgangen af 2010 omkring 35.000 afregningskunder i Københavns Kommune; heraf ca. 18.000 parcelhuse, 12.000 etageejendomme og 5.000 øvrige kunder. Samlet set står KE Vand A/S for spildevandshåndtering for 540.000 københavnere.

Spildevand og regnvand afledes gennem selskabets 30.000 stikledninger og 1.097 km hovedkloakker. KE Afløb A/S ejer 74 pumpestationer, som pumper spildevandet frem til rensningsanlæggene Lynetten og Damhusåen. Rensningsanlæggene er ejet af Lynettefællesskabet I/S.

Årets resultat

Årets resultat blev et overskud på 97,3 mio. kr., hvor 2009 udviste et underskud på 229,0 mio. kr., det vil sige en resultatforbedring på 326,3 mio. kr.

Omsætningen inkl. andre driftsindtægter viser et fald på 45,8 mio. kr. Værdien af balanceposten vedr. uafregnet forbrug er reguleret ned med 17,9 mio. kr. og dette har medført en tilsvarende nedregulering af omsætningen. Nedreguleringen er en konsekvens af, at der i

løbet af 2010 er udviklet en model, der kan lave en direkte og mere præcis opgørelse af værdien af spildevand afledt fra kunderne, men hvor mængderne hverken er målt eller afregnet endnu.

Vareforbruget er samtidig faldet med 74,6 mio. kr. primært grundet omlægning i regnskabspraksis vedrørende anlægsbidrag fra Lynettefællesskabet I/S. Ændringen indebærer en positiv påvirkning af årets resultat på 25,2 mio. kr., hovedsageligt på grund en tilbagebetaling af for meget opkrævet anlægsbidrag. Egenkapitalen pr. 1. januar 2010 nedbringes til gengæld med 198,9 mio.kr.

Udviklingen i kapacitetsomkostninger har været positiv – de er faldet med 17,8 mio. kr. eller knap 15 pct.

Der er samlet set et fald i afskrivningerne i KE Afløb A/S på 206,7 mio. kr. Dette skyldes for det første en straks-afskrivning i 2009 på immaterielle anlæg (tjenestemandspensioner) på 168 mio. kr. For det andet er afskrivninger på materielle anlæg faldet med 38,7 mio. kr. som følge af tilpasning af anlægskartoteket til den reguleringsmæssige åbningsbalance ifølge vandsektorloven. Den regulatoriske åbningsbalance er fastsat på baggrund af standardpriser og levetider i det såkaldte pris- og levetidskatalog, som er et bilag til bekendtgørelse om prisloftsregulering m.v. af vandsektoren. Tilpasningen

af anlægskartoteket har hovedsageligt ført til en forlængelse af levetiderne, hvorfor afskrivningerne i 2010 er reduceret i forhold til 2009.

De finansielle udgifter er faldet med 73,1 mio. kr., hvilket skyldes et faldende renteniveau.

Pengestrømmen i KE Afløb A/S har været positiv. Den rentebærende gæld er nedbragt med 143,2 mio. kr. til 3.064,1 mio. kr. ultimo 2010.

Årets udvikling

KE Afløb A/S afledte i 2010 29,6 mio. m³ spildevand fra kunder i København, hvilket er en nedgang på 0,1 mio. m³ i forhold til 2009.

Årets investeringer

Årets investeringer var på 117,7 mio. kr. Til de største investeringer hører omlægning af kloakker for 38,1 mio. kr. på grund af etablering af den nye metrocityring. Herudover har der været omkostninger til renovering af kloakker for 33,3 mio. kr. De resterende investeringer vedrører primært etablering af nye ledninger, dækselhævning, bygningsarbejder og diverse forprojekter.

Hele hovedafløbsnettet er over en årrække blevet TV-inspiceret efter en fastlagt plan. Denne aktivitet blev afsluttet i 2008, og det er nu hele stikledningsnettet, der bliver TV-inspiceret

og nødvendige renoveringer foretages. Fremover bliver afløbsnettet inspiceret i overensstemmelse med kloakrenoveringsstrategien.

På grund af etableringen af den nye metro-cityring er det nødvendigt at flytte kloakledninger 15 steder i byen. På flere af lokationerne er der tale om omlægning af meget store kloakker, hvilket har medført gener for beboere, handlende og trafikken. I 2010 har det især drejet sig om Enghave Plads og området omkring Nørrebro Station. For at afhjælpe gener for borgerne har Københavns Energi i samarbejde med Metroselskabet I/S afholdt nabomøder, høringer og udsendt information til borgerne i de berørte områder. Samtidig har Københavns Energi samarbejdet med vejmyndighederne om trafikplaner for at mindske gener.

ÅRETS AKTIVITETER

Afløb skal være fri for CO₂

Københavns Energi pumper hvert år mere end 80 mio. m³ spildevand og regnvand gennem hovedkloakkerne videre ud til rensningsanlæggene Lynetten og Damhusåen. KE Afløb A/S bruger årligt godt 6.000 MWh på at flytte spildevandet. Københavns Energi har en ambition om at levere CO₂-neutralt afløb i 2025. Det betyder, at KE Afløb A/S skal bruge mindre energi på at flytte drikkevandet og spildevandet samt at den energi, som selskabet bruger, i højere grad skal komme fra vedvarende kilder.

I Københavns Energi arbejder vi med løsninger, som adskiller regnvand og spildevand, så regnvandet kan sive ned i undergrunden frem for at blive bortledt via kloakkerne. Det giver mindre vand i kloakkerne – og dermed også mindre energiforbrug. Herudover er de tre vigtigste indsats:

- Energiforbruget skal minimeres i alle led. Pumpebestykning og pumpedrif-

ten bliver derfor optimeret løbende.

- Energiforbruget skal i højere grad komme fra vedvarende energikilder.
- Det energiforbrug, der ikke kan dækkes af vedvarende energi, skal dækkes gennem køb af grøn strøm.

Rottespærrer

I Københavns Energi har vi sammen med Københavns Kommune og Århus Universitet gennemført en række praktiske forsøg med rottespærrer. Københavns Energi opsatte i 2009 forskellige typer rottespærrer forskellige steder i København for at finde ud af, om de kan holde rotterne væk fra folks boliger og måske reducere bestanden. Projektet er endnu ikke helt afsluttet, men de foreløbige konklusioner er:

- At antallet af rotter faldt i det område, hvor der i hovedledningen konstant løb meget spildevand
- At rottespærrerne kan holde rotter ude i langt de fleste tilfælde, men ikke altid. Ingen af rottespærrerne er 100 pct. sikre.
- At rottespærrerne kan give tilstopninger i stikledningen. Der samlede sig affald ved flere af spærrerne, som derfor løbende skal tilses og renses.

Observationerne peger på, at rottespærrerne ikke kan stå alene, hvis rotterne skal bekæmpes effektivt. Det er fortsat vigtigt, at både de offentlige og private kloakledninger holdes tætte. For det er ved utætheder, at rotterne får adgang til jorden omkring ledningerne og bygger deres reder, og det er gennem utæthederne, at de løber ind i kloakkerne og finder mad. Hvis kloakken holdes tæt, forringes rotternes levevilkår.

I de kommende måneder gennemgår vi alle observationer, og i løbet af foråret 2011 er virksomheden parat med en mere detaljeret konklusion. Sammen med Københavns Kommune vil vi derefter drøfte, hvordan projektets resultater kan indgå som et led i den forebyggen-

de rottebekæmpelse i hovedstaden.

Vandsektorlov

Den nye vandsektorlov trådte i kraft den 1. januar 2010. De primære dele af vandsektorloven, som omhandler selskabsgørelse, har KE Afløb A/S opfyldt siden 2005. Derudover indfører vandsektorloven fra og med 2011 et prisloft, som lægger en øvre grænse for vandsekskabernes indtægtsgrundlag.

KE Afløb A/S modtog i oktober 2010 afgørelse om selskabets prisloft for 2011. Københavns Energi er uenig i afgørelsen og har derfor valgt at anke afgørelsen til Konkurrenceankenævnet.

Endelig har Københavns Energi i 2010 indrapporteret data til Forsyningssekretariatet som nu arbejder på at opstille rammerne for et benchmarksystem for hele branchen. Københavns Energi har i de senere år effektiviseret virksomhedens drift, distribution og administration, og derfor forventer Københavns Energi ikke at blive pålagt større effektiviseringskrav.

Langsigtede mål

Vi har i 2010 formuleret en samlet vision for virksomhedens ønsker til udformningen af afløbssystemet de kommende 50 år – Vision 2060. For at understøtte Vision 2060 går vi i dialog med de omkringliggende kommuner om at få en fælles vision for afløb på plads.

Der bruges energi på at pumpe spildevand og regnvand frem til rensningsanlæggene. Københavns Energi arbejder såvel på at mindske energiforbruget som at basere energiforbruget på vedvarende energikilder. Målet er, at afløbsforsyningen er CO₂-neutral i 2025 i overensstemmelse med Københavns Kommunes klimaplan.

Vandkvaliteten i havneområderne skal fortsat forbedres i Sydhavnen og Kal-

veboderne i København. I Sydhavnen forventes målet om badevandskvalitet at være opfyldt i løbet af 2013, og Kalveboderne forventes at følge umiddelbart derefter.

Arbejdsmiljøet skal fortsat forbedres. Blandt andet skal den tid, som medarbejderne opholder sig i selve kloaksystemet, reduceres mest muligt af hensyn til deres sundhed. Fokus vil især blive rettet mod en optimering af rensningen af bassiner og større ledninger.

Forventninger til fremtiden

Selskabets ledelse forventer et mindre underskud i 2011.

Øvrige aktiviteter

Mio. kr.	Københavns Energi A/S		KE Transmission A/S		KE Forsyning Holding P/S ¹⁾		KE Varme-forsyning Holding P/S ¹⁾	
	2010	2009	2010	2009	2010	2009	2010	2009
Resultat før skat	0,5	(4,2)	23,6	19,3	(236,5)	(258,0)	191,2	(61,5)
Egenkapital pr. 31. december	94,0	93,7	969,0	951,3	3.310,4	3.644,5	3.744,2	4.253,2

1) Inkl. resultatandele i tilknyttede selskaber.

KØBENHAVNS ENERGI A/S

Københavns Energi A/S' formål er at være administrations- og bemandings-selskab for selskaberne i Københavns Energi koncernen, herunder at levere drifts-, vedligeholdelses- og anlægsarbejder til KE Varme P/S, KE Bygas A/S, KE Fjernkøling A/S, KE Vand A/S, KE Afløb A/S og KE Vind A/S. Desuden leverer selskabet administrationsydelser til KE Transmission A/S, KE Varmeforsyning Holding P/S og KE Forsyning Holding P/S. Selskabet leverer generelt disse ydelser på basis af de afholdte omkostninger. Hvor det reguleringsmæssigt er lovligt, tillægges en minimumsforrentning af selskabets egenkapital.

Ud over drifts-, vedligeholdelses- og anlægsarbejder består selskabets aktiviteter primært i styring af anlægsprojekter for forsyningskunder, administration af tidligere tjenesteboliger m.v.

Årets resultat før skat udgør for regnskabsåret et overskud på 0,5 mio. kr., hvilket er en forbedring på 4,7 mio. kr. i forhold til 2009. Egenkapitalen udgør per 31. december 2010 94,0 mio. kr.

I forbindelse med etableringen af den nye metro-cityring i København står Københavns Energi for omfattende ledningsomlægninger. Københavns Energi og Metroselskabet I/S har indgået en betalingsaftale om fordeling af udgifter til ledningsomlægninger. Der modtages løbende forudbetalinger fra Metroselskabet, endelig afregning sker ved projekternes afslutning.

Koncernens afregningssystem har været i EU-udbud. Primo 2011 er der valgt en leverandør, og ny afregningsmaskine forventes klar til brug ultimo 2012.

Københavns Energi A/S har fra og med 2010 også fungeret som administrations- og bemandingsselskab for KE Vind A/S og har ydet drifts-, vedligeholdelses- og anlægsarbejder til dette selskab.

KE TRANSMISSION A/S

Forretningsområde

KE Transmission A/S' aktivitet består i at eje, drive og vedligeholde 132 kV transmissionsnettet i Københavns Kommune. KE Transmission A/S har bevilling til at udøve el transmissionsvirksomhed frem til år 2023. Transmissionsnettet anvendes til at transportere el energi fra danske og udenlandske produktionsanlæg til overordnede knudepunkter i distributionsnettene. Transporten omfatter tillige eksport ud af det københavnske transmissionsnet.

Selskabet samarbejder med det systemansvarlige selskab i Danmark, Energinet.dk og med østdanske transmissions-selskaber om transporten af el energi.

Årets resultat

Årets resultat blev et overskud før skat på 23,6 mio. kr.. Egenkapitalen udgør pr. 31. december 2010 969,0 mio. kr.

Resultatet før skat er forbedret med 4,3 mio. kr. i forhold til 2009. Selskabets

omsætning er steget med 1,0 mio. kr., da selskabets indtægtsramme er forøget primært som følge af prisudviklingen. Selskabets eksterne omkostninger er netto faldet med 4,5 mio. kr. Denne udvikling dækker over 2 forhold, nemlig en stigning i selskabets omkostninger til reparation af kabellækager mv. 4,1 mio.kr. og et fald i omkostningerne i relation til omlægningen af et kabel placeret ved Marmormolen (jf. nedenfor) på 8,6 mio. kr.

Afskrivningerne er steget med 0,2 mio. kr. mens selskabets finansielle nettoindtægter er reduceret med 0,9 mio. kr. primært som følge af lavere opnået forrentning af selskabets likvide midler.

Ledelsen anser på denne baggrund resultatet for tilfredsstillende.

Årets udvikling

Som omtalt i årsrapporten for 2009 blev KE Transmission A/S pålagt af By- og Havn I/S at omlægge et kabel placeret ved Marmormolen inden den 1. december 2009.

KE Transmission A/S anmodede den 26. november 2009 Energitilsynet om en forhåndstilkendegivelse vedrørende indtægtsrammeforhøjelse således at de afholdte omkostninger midlertidigt kunne indgå i indtægtsrammen. De afholdte omkostninger blev herefter aktiveret pr. 31. december 2009.

Energitilsynet imødekom imidlertid ikke KE Transmission A/S anmodning om en indtægtsrammeforhøjelse som følge af

omlægningen. Ledelsen har herefter besluttet regnskabsmæssigt at aktivere de afholdte omkostninger vedrørende kablet placeret ved Marmormolen som et materielt anlægsaktiv med i alt 13,6 mio.kr. Samtidig er den regnskabsmæssige restværdi af det omlagte kabel blevet udgiftsført med 5,1 mio.kr.

Der er i år 2010 herudover investeret 13,4 mio. kr. i faste anlæg; primært i en ny reservetransformer.

Finansieringsforhold

Selskabet er selvfinansierende og har haft overskudslikviditet stående i året.

Det forventes, at der på selskabets ordinære generalforsamling vil blive forslag om en kontant nedsættelse af selskabets aktiekapital med i alt 100 mio.kr.

Særlige forhold

KE Transmission A/S er som transmissionsvirksomhed underlagt de rammer, der afstikkes af el-loven og af bekendtgørelse om indtægtsrammer for netvirksomheder og regionale transmissionsvirksomheder omfattet af elforsyningsloven. Selskabet er i henhold til disse bl.a. underlagt regulering af den tilladte årlige omsætning (indtægtsramme/rådighedsbetaling), og der er opstillet regler for selskabets regnskabsprincipper og for opgørelse af selskabets netaktiver.

Selskabet er omfattet af bekendtgørelse nr. 1227 af 10. december 2009 om indtægtsrammer for netvirksomheder og regionale transmissionsvirksomheder.

Forventninger til fremtiden

KE Varmeforsyning Holding P/S solgte i 2005 sine el distributionsaktiviteter og igangsatte en proces med at sælge KE Transmission A/S. I henhold til el-loven (lov nr. 494 af 9. juni 2004, § 35) er transmissionsvirksomheder underlagt salgsplicht til staten, hvis minimum 50

pct. af ejerandelen sælges til en anden part. Staten er samtidig underlagt købsplicht, såfremt en transmissionsvirksomhed ønsker at sælge. Energinet.dk varetager statens købsplicht. I mangel af enighed mellem virksomhed og Energinet.dk fastsættes pris og betalingsvilkår af Taksationskommissionen efter reglerne i kapitel 4 i lov om fremgangsmåden ved ekspropriation vedrørende fast ejendom.

Der er i efteråret 2010 iværksat et analysearbejde omkring et salg af KE Transmission A/S. Der arbejdes i brancheregiet henimod et samlet salg af de resterende regionale transmissionselskaber til Energinet.dk. Det er foreløbigt målsætningen, at Energinet.dk præsenterer ejerne af de regionale transmissionselskaber et indikativt tilbud i foråret 2011. Det forventes, at en eventuel salgsproces vil vare det meste af 2011.

Det er derfor ledelsens opfattelse, at et eventuelt salg af KE Transmission A/S ikke er direkte forestående.

Ledelsen forventer et resultat for 2011 på niveau med resultatet for 2010.

KE FORSYNING HOLDING P/S

KE Forsyning Holding P/S' hovedformål er at eje kapitalandele i følgende 100 pct. ejede dattervirksomheder: Københavns Energi A/S, KE Bygas A/S, KE Vand A/S og KE Afløb A/S. KE Forsyning Holding P/S har lejekontrakten vedrørende Københavns Energis hoveddomicil Vejlandshuset. KE Forsyning Holding P/S fremlejer det samlede lejemål til Københavns Energi A/S.

Resultatet blev et underskud før skat på 236,5 mio. kr. en forbedring på 21,5 mio. kr. i forhold til 2009. Der har været en resultatforbedring i KE Bygas A/S og KE Afløb A/S, mens der i KE Vand A/S har været en resultatforværring. Øvrige aktiviteter og poster er på niveau med sidste år.

KE VARMEFORSYNING HOLDING P/S

KE Varmeforsyning Holding P/S' hovedformål er at eje kapitalandele i følgende 100 pct. ejede dattervirksomheder: KE Varme P/S, KE Fjernkøling A/S, KE Transmission A/S og KE Vind A/S

Resultatet blev et overskud før skat på 191,2 mio. kr. en forbedring på 252,7 mio. kr. i forhold til 2009. Forbedringen kan først og fremmest tilskrives KE Varme P/S. Øvrige aktiviteter og poster er på niveau med sidste år.

Risici

Københavns Energi kortlægger og styrer risici inden for koncernens forskellige forretningsområder efter ko-ordinerede og ensartede metoder. De identificerede risici vurderes i forhold til sandsynlighed og konsekvens.

FORSYNINGSRISICI

Operational risici

Operationelle risici håndteres gennem investeringsplanlægning og tilstandsbaseret vedligeholdelse, vagtordninger, beredskabsplaner, procedurebeskrivelser og forsikringer.

Beredskabsplaner og procedurer

Københavns Energi har etableret beredskabsplaner på alle væsentlige områder knyttet til virksomhedens aktiviteter. I praksis dækker dette alt fra skader på anlæg og distributionsnet til hændelser forbundet med it-nedbrud og strømafbrydelser. Procedurebeskrivelser anvendes til oplæring og i forbindelse med uafhængig kvalitetssikring af funktioner.

Indvindingstilladelser

Københavns Energis vandindvindingstilladelser udløb formelt i 2010. Tilladelserne skal gives af de lokale kommuner, som dog først kan give tilladelserne, når de statslige vandplaner er endeligt vedtaget. Der er opstået forsinkelser med vandplanerne og således også med muligheden for at få fornyet tilladelserne. Derfor har virksomheden ved lov modtaget midlertidige forlængelser af tilladelserne. Udskydelsen af indvindingstilladelserne kan give problemer, da virksomhedens behov for at arbejde langsigtet ikke kan tilgodeses, når det gælder investeringer i vedligeholdelse af kildepladser, værker og distributionsnet.

Miljørisici

Forurening af kildepladsezoner har stor betydning for Københavns Energis indvindingsmuligheder og dermed vandforsyningen. Oprensning, afværgeboringer, renoveringer, nye boringer og eventuelt etablering af helt nye kildepladser kan være meget kostbart.

Selv om Københavns Energi gør alt for at undgå miljøska-der, vil drift og anlægsaktiviteter altid indebære en vis risiko. I tilfælde af eventuelle skader sørger Københavns Energi for oprydning hurtigst muligt.

FORRETNINGSMÆSSIG OG FINANSIEL RISICI

Forretningsmæssige risici

Københavns Energi driver aktiviteter inden for flere områder med vidt forskellig lovmæssig regulering. Ændringer i reguleringen kan have stor påvirkning på virksomhedens resultat, balance og finansielle stilling. Københavns Energi har derfor valgt at tage en aktiv rolle i relevante branchegrupper samt at holde en tæt dialog med de regulerende myndigheder.

Forsikret risici

Københavns Energis største forsikrede risici vedrører driften af forsyningsnet og anlæg inden for forretningsområderne varme, bygas, vand, afløb, fjernkøling og el-transmission. I vurderingen af risici er det valgt ikke at forsikre ca. 5.000 km ledningsnet. Værdien af nettet er høj, og en forsikring vil derfor blive dyr, men da risikoen for skader anses for meget lille, har virksomheden fra- valgt forsikring.

I samarbejde med et forsikringsmægler- selskab har virksomheden tegnet rele- vante forsikringer i forskellige forsik- ringsselskaber. Risiciene bliver løbende vurderet, og forsikringerne justeres ved større ændringer. Alle forsikringer for 2011 er indgået.

Finansiell risici

Finansielle risici styres gennem besty- relsesgodkendte politikker samt løben- de risikoovervågning og vurdering af virksomhedens eksponering.

Renterisici

Københavns Energis selskaber er hovedsagligt finansieret gennem lån med fast forrentning samt driftskredit-

ter med trækingsrettigheder, som dækker selskabernes driftsmæssige likviditetsbehov. Træk på driftskreditter forrentes med variabel rente.

Københavns Energi har udnyttet det lave renteniveau til at refinansiere og omlæg- ge gæld, og har derved øget sin rente- binding og løbetider. Når der ses bort fra obligationslånene, er virksomhedens gennemsnitlige rentebinding 6,8 år, og den gennemsnitlige løbetid er 12,4 år.

En stigning på et procentpoint på bank- lånene vil øge renteomkostningen med ca. 4 mio. kr., og for obligationslånene øges renteomkostningerne med ca. 48 mio. kr.

I forbindelse med refinansiering af gældsbreve i KE Vand A/S og KE Afløb A/S har Københavns Kommune givet tilsagn om at indskyde kapital i selskaberne for at sikre, at virksom- heden er i stand til at betale renterne til KommuneKredit og foretage de nød- vendige investeringer. Indskuddet kan maksimalt udgøre renteudgifterne ved de lånekonverterede gældsbreve.låne- konverterede gældsbreve.

Likviditetsrisici

I overensstemmelse med branche- foreningernes vejledning opkræver Københavns Energi aconto betaling 3 – 6 måneder forud hos størstedelen af virksomhedens kunder.

Kreditrisici

Københavns Energi eksponeres for kreditrisici gennem salget til kunder, entreprenørprojekter og forudbetalinger til leverandører. Ved større udbud frem- sender leverandøren i forbindelse med prækvalifikation sit regnskab med hen- blik på kreditvurdering. Langt de fleste projekter udføres af et fåtal af større entreprenørselskaber kendt gennem et langvarigt samarbejde. For at minimere risikoen for tab benytter Københavns Energi enten forudbetaling eller bank- garanti ved refusionsarbejder.

Samfundsansvar

Københavns Energi udfører en væsentlig samfundsnyttig opgave nemlig at sikre københavnernes drikkevand, varme, bygas samt afledning af spildevandet. Den opgave udfører vi med stor omtanke for det aftryk, vi sætter på det omgivende miljø, brug af de naturlige ressourcer og vores kunders helbred. Man kan derfor sige, at det ligger i vores DNA at udvise samfundsansvar. Det har derfor også været naturligt for os, at vi støtter op om Københavns Kommunes målsætning om at være CO₂-neutral i 2025 ved at arbejde hen imod en CO₂-neutral forsyning i 2025. I Københavns Energi arbejder vi således med samfundsansvar på flere områder og planer.

Vi arbejder i øjeblikket på at udarbejde en konkret strategi for vores fremtidige arbejde med samfundsansvar. Målet er, at strategien fremlægges for bestyrelsen til godkendelse i foråret 2011. Københavns Energi indmeldes i Global Compact i foråret 2011, og tilslutter sig dermed FN's ti principper for virksomheders arbejde med samfundsansvar.

I år har vi valgt at rapportere om virksomhedens samfundsansvar for 2010 med udgangspunkt i de retningslinjer for rapportering, som det internationale Global Reporting Initiative (GRI) har udarbejdet.

Københavns Energi har politikker for samfundsansvar indenfor områderne miljø, klima og personale. Politik for transport er under implementering, mens politikker for indkøb og kunder er under udarbejdelse. Der er ikke foretaget en prioritering mellem områderne.

SAMFUND

Københavns Energi søger løbende at give input til udviklingen af lovgivningen inden for virksomhedens interesseområder. Arbejdet foregår dels direkte, dels indirekte gennem de brancheorganisationer,

som Københavns Energi er medlem af, herunder DANVA, Dansk Fjernvarme og Dansk Industri. I 2010 har indsatsen særligt været koncentreret omkring den nye vandsektorlov, omstilling af kraftvarmeværkerne til biomasse og mulighederne for at etablere vindmøller i nærheden af København.

KUNDER

Københavns Energi har i 2010 fortsat arbejdet med kundefokus, som har resulteret i en segmentering af kunderne for at kunne imødekomme deres forskellige behov. Arbejdet fortsætter i 2011 med udarbejdelse af en kundevision og en kundepolitik.

Sagsbehandlingen bliver løbende evalueret af vores kunder, og indgår i kundecenterets arbejde med forbedringer. Københavns Energis kundeambassadør hjælper kunder, som har behov for, at vi kigger på en sag en ekstra gang. Kundeambassadøren har i 2010 fået henvendelser fra cirka 70 kunder. Kundeambassadøren kan kontaktes via mail, brev eller direkte på ke.dk.

MEDARBEJDERE

Københavns Energi beskæftiger 679 medarbejdere (ekskl. timelønnede) inden for forskellige faggrupper. Virksomheden har fokus på at udvikle medarbejderne, belønne de gode præstationer samt at bevare og udvikle et sikkert, sundt og inspirerende arbejdsmiljø. Der er besluttet en ny strategi for personaleområdet, som understøtter den nye concernstrategi.

Udvikling af medarbejdere

Alle Københavns Energis medarbejdere er indplaceret i en karrieremodel, der anvendes som grundlag for kompetenceudvikling og karriereveje. Karrieremodellen har tre spor: ledelses-, specialist- og projektledelsesvejen. Indplacering i karrieremodellen indgår i den årlige personaleudviklings- og lønsamtale – kaldet PULS.

Talentprogram

Københavns Energis talentprogram skal udvikle de ledere og medarbejdere, der vurderes at have et særligt udviklingspotentiale. 11 personer har afsluttet det to-årige talentprogram i 2010, hvor fokus har været på forretningsmæssige cases, forandringsledelse og personlig udvikling. Både ledere og specialister har deltaget i forløbet.

Professionel projektledelse

Professionel projektledelse med tilhørende værktøjskasse er fuldt implementeret i hele organisationen. Der afholdes løbende introduktionskurser for nye projektledere, og der er i 2010 gennemført et Action Learning Program for projektledere med henblik på certificering. Københavns Energi har nu 47 projektledere, som er certificeret af IPMA (International Project Management Association). Vi påtænker, at igangsætte et nyt forløb i 2011.

God ledelse

Vi tror på, at gode ledere udvikler kompetente medarbejdere, som igen skaber resultater for virksomheden og kunderne. Alle chefer og ledere vurderes derfor en gang årligt i forhold til ledelsespræstationer og ledelsesadfærd ud fra fem temaer: Resultatorientering, Udviklingsorientering, Helhedsorientering, Engagement og Kommunikation. Opfølgning på God Ledelse sker fire gange årligt mellem lederen og dennes nærmeste chef. God ledelse revideres i strategiperioden i forhold til målene og kravene i den nye concernstrategi for 2011-15.

Aflønning af medarbejdere

Kompetencer afspejler sig i præstationer og præstationer i aflønning. I 2010 blev udviklingssamtalen og lønsamtalen for første gang gennemført i én PULS opdelt i en udviklingsdel og en løndel. Alle medarbejdere i virksomheden modtager ved denne lejlighed en gang årligt en evaluering af deres præstationer, og der aftales en udviklingsplan, som skrives ned.

Københavns Energi har i flere år arbejdet med resultatlønskontrakter for chefer og ledere, der er bygget op omkring en vurdering af ledelsesadfærd og opnåede resultater. Der kan maksimalt opnås en bonus på fem procent af lønnen.

Københavns Energi har i 2010 etableret en ordning med fleksible personalegoder betalt over bruttolønnen, som er blevet anvendt af hver femte medarbejder. Ordningen forventes udbygget med flere produkter i 2011. Hertil kommer, at vi gennem en indkøbsafdeling kan tilbyde vores medarbejdere rabat på en hel række produkter og serviceydelser.

Personalepolitiske retningslinjer

Københavns Energi har i 2010 løbende tilpasset personalepolitikker og retningslinjer i forhold til den kulturændring, som pågår i virksomheden.

Personalepolitikken indeholder en række retningslinjer og rettigheder for medarbejderne indenfor blandt andet barsel, karrieremodel, seniorordning, ligebehandling, stresspolitik mv.

Sygefravær

Københavns Energi har gennem en år-række arbejdet med at nedbringe sygefraværet. I 2010 har det konkret udmøntet sig i en stresspolitik.

Fokus på sygefraværet viser sig også i tallene, hvor sygefraværet eksklusive langtidssygefravær er faldet 26 pct. fra 2009 til 2010, mens sygefraværet inklusive langtidssygefravær er faldet 20 pct. Faldet betyder, at Københavns Energi har nået målet på maksimalt seks sygedage eksklusive langtidssygefravær per medarbejder i 2010. Det er målsætningen, at sygefravær (eksklusive langtidssygefravær) reduceres til maksimalt 5,8 dage per medarbejder i 2011 for at ende på 5 dage i 2015.

Sygefravær i forbindelse med arbejdsulykker

I 2010 var der 22 arbejdsulykker med

fravær. Medarbejderne var fraværende i mellem 1 og 80 dage. Samlet var medarbejderne fraværende i alt 353 dage. De fleste skader har været overfladiske skader, eller skader forårsaget af tunge eller forkerte løft.

I 2010 har der været en kampagne med henblik på indførelse af "nærved ulykke" begrebet. Der er udarbejdet fire forskellige tegninger med situationer fra reelle hændelser i virksomheden, uddelt notatblokke til registreringer og ved tavlemøder i driften diskuteres arbejdsmiljøhændelser løbende. Desuden drøftes hver enkelt skade, der resulterer i fravær, med henblik på forebyggende foranstaltninger.

Arbejds miljø

Københavns Energis arbejdsmiljøpolitik skal sikre et sundt arbejdsmiljø på alle arbejdspladser. Vi arbejder aktivt med at forebygge uheld og skader. I 2010 blev der gennemført arbejdspladsvurderinger (APV) i hele Københavns Energi. Arbejdsmiljøgrupperne er i gang med at analysere resultaterne og oprette handlingsplaner. Der er allerede gennemført handlingsplaner i dele af Københavns Energi inden for indeklima og støj – blandt andet har en afdeling fået opsat støjskærme, yderligere grøn beplantning, sofahjørner og lignende. Københavns Energis arbejdsmiljøorganisation har besluttet at gennemføre APV-runder hvert andet år i hele virksomheden.

Københavns Energi har i 2010 besluttet at arbejde hen imod en arbejdsmiljøcertificering. Dette arbejde fortsætter i 2011 med opbygning og implementering af et fælles ledelsessystem. Ledelsessystemet forventes certificeret i 2012.

Anvendelsen af arbejdsmiljøhåndbøger er implementeret i virksomheden, og bøgerne uddeles af lederne til alle nyansatte i driften. Der blev i 2010 foretaget i alt 18 sikkerhedsrundringer, hvor forbedringsmuligheder efterfølgende er drøftet i de enkelte arbejdsmiljøgrupper. I 2011 er

målet også at gennemføre 18 sikkerhedsrundringer.

Undersøgelse for PCB

Københavns Energi undersøgte i 2010 udvalgte bygninger for PCB. PCB er et miljø- og arbejdsmiljøfarligt stof, der blev anvendt i blandt andet byggematerialer (f.eks. fugemasse) i 1960'erne og 1970'erne. PCB afdamper fortsat efter 30 år, og er derfor i dag også sundhedsskadeligt. Der blev udtaget prøver fra alle de bygninger, hvor der har været mistanke om PCB. Resultaterne viste, at der i fire bygninger var for høje koncentrationer i forhold til anbefalingerne fra Sundhedsstyrelsen. De to af bygningerne er eller skal nedrives, og i de to andre er der foretaget PCB reducerende tiltag. Her vil der i 2011 blive foretaget nye målinger. Alle medarbejdere, der arbejder - eller har mistanke om - at de har arbejdet på en KE arbejdsplads med risiko for PCB udsættelse, kan blive henvist til en helbredssamtale i arbejdstiden hos Arbejdsmedicinsk Klinik. Der er mulighed for, at samtalen kan blive fulgt op af en helbredsundersøgelse.

KLIMA OG MILJØ

Københavns Energi arbejder med at rådgive kunder om energi- og vandbesparelser samt dele vores miljøerfaringer med andre.

Energibesparelser

Københavns Energi er gennem varmforsyningsloven forpligtet til at fremme realiseringen af energibesparelser til gavn for energiforbrugerne og samfundet. Vi har valgt at realisere så stor en del af energibesparelseskrafter som muligt via energispareaktiviteter og projekter i forsyningsområdet.

Energirådgivningen søger løbende nye veje for at afprøve nye muligheder for energispareindsatser og effektivitet. Et eksempel på nyorientering er projektet 2100.nu, som er en større geografisk

fokusering på klimaforbedringer, herunder energibesparelser.

I 2011 har vi fokus på videreudvikling af serviceydelser til kunder med fjernafleste varmeenergimålere som blandt andet overvågning af kundernes varmeanlæg og driftsoptimering. Vi arbejder endvidere med tilskudsordninger til energisparetiltag som led i at nå energisparekravene på 76 GWh.

Vandbesparelser

For at sikre og bidrage til vandbesparelser i forsyningsområdet gennemføres rådgivning og kampagner. I efteråret 2010 blev flere aktiviteter igangsat i forbindelse med Max 100 vandsparekampagnen, som har som målsætning at sænke københavnernes daglige vandforbrug til maksimalt 100 liter per person. Max 100 Løbet var en aktivitet for hele familien med flere ruter at vælge imellem, tidstagning og uddeling af drikkedunke. Max 100 karavanen besøgte blandt andet Valby og Kulturvet med en vandforhindringsbane. Kampagnen understøtter virksomhedens ønske om at forvalte vandressourcen forsvarligt.

Energi- & Vandværkstedet

Københavns Energi driver i samarbejde med Miljøtjenesten i Københavns Kommune Energi- & Vandværkstedet ved Damhussøen. I 2010 var der over 10.000 besøgende, og langt de fleste har benyttet de forskellige faste undervisningstilbud om energi- og vandforsyning i fortid, nutid og fremtid.

Energi- & Vandværkstedet satte i 2010 fokus på, hvordan en grøn og bæredygtig fremtidig energiforsyning kan se ud. Det er blandt andet gjort med de to nye undervisningsforløb "Klima og Innovation" og "Fremtidens Multiforsynings-samfund". Energi- & Vandværkstedet har også deltaget i uddannelsen af to-sprogede miljøambassadører i samarbejde med de københavnske Miljøpunkter (Agenda21 centrene). Endelig har Energi- & Vandværkstedet deltaget i et samarbejde med

Klimatænketanken CONCITO om at ud-danne en række klimaambassadører til de københavnske folkeskoler.

I 2011 udvikler Københavns Energi to nye koncepter:

- "Multirummet" som kommer til at betyde bedre muligheder for spændende og innovativ undervisning for både børn og voksne
- "Udstillingsvindue for København CO₂ neutral i 2025", hvor skoleelever, interessenter samt offentligheden kan lære, hvordan en bæredygtig energiforsyning i København kommer til at se ud ifølge Københavns Klimaplan.

Miljøpolitik

I Københavns Energis miljøpolitik arbejder vi med at skabe miljøforbedringer og forebygge forurening – både gennem egen adfærd og ved at stille krav til leverandører. Hele miljøpolitikken kan ses på www.ke.dk

I 2010 implementerede Københavns Energi HSE (Health, Safety and Environment) i anlægsprojekter med det formål at få tænkt miljø og arbejdsmiljø ind i de enkelte anlægsprojekter i projekterings-, udførelses- og driftsfasen. Der er blandt andet blevet udarbejdet værktøjer til projektlederne vedrørende "Plan for Sikkerhed og Sundhed" og Miljøhandlingsplan i projektering. Der blev afholdt tre informationsmøder for ca. 30-40 projektleder om det nye værktøj. Fremadrettet bliver der foretaget auditering af anlægsprojekter.

Miljødeklaration

Københavns Energi udarbejder hvert år en miljødeklaration, som viser hvor meget kuldioxid, svovldioxid og kvælstofilter, der udledes til omgivelserne for hver forbrugt kWh fjernvarme og bygas. Miljødeklarationen gennemgås og påtegnes af revisionsfirmaet KPMG. Derudover opgøres den CO₂-neutrale andel af fjernvarmen årligt. Tallene for 2010 offentliggøres på ke.dk i slutningen af april 2011.

Vandkvalitet

Københavns Energis vandforsyning er underlagt lovmæssige krav til kvaliteten af drikkevand samt hyppighed og omfang af kvalitetskontrol med råvand og drikkevand. Ud over den lovpligtige kontrol udfører Københavns Energi en omfattende egenkontrol af udvalgte parametre. I ledningsnettet og på vandværkerne udfører virksomheden ca. 15-20 gange flere kontroller end lovgivningen kræver.

I 2010 blev der udført ca. 7.800 kontroller i ledningsnettet og på vandværkerne. Heraf var der overskridelser af kvalitetskrav i 4,7 pct. af kontrollerne. Langt de fleste af disse overskridelser var meget små i forhold til kvalitetskravene. Men i august måned var der som følge af den udsædvanlige kraftige nedbør enkelte overskridelser, som gav anledning til, at Københavns Energi i samråd med myndigheden besluttede at føre skærpet overvågning i ledningsnettet i København i ca. 14 dage.

I 2011 er servicemålet for bakterier i vandbanen: "99,5 pct. af alle prøver på månedsbasis har et bakterieindhold, som er lavere end det, der er vejledende for udstedelse af kogeanbefaling".

Drikkevandssikkerhed styres i København Energi gennem ledelsessystemet "Dokumenteret Drikkevands Sikkerhed" (DDS), som er certificeret efter ISO 22000.

2010 2009

Medarbejdere

Antal fuldtidsansatte (årsværk i gennemsnit)	679	698
Kønsfordeling		
- Kvinder	30%	31%
- Mænd	70%	69%
Aldersfordeling		
- Under 30 år	4,7%	2,4%
- 30-50 år	55,5%	55,4%
- Over 50 år	39,8%	42,2%
Andel overenskomstansatte		
- Ansat på DI overenskomst	32,8%	35,7%
- Ansat på anden overenskomst	24,4%	22,9%
- Ansat uden overenskomst	8,4%	6,3%
- Udlånte tjenestemænd	34,4%	35,1%
Københavns Energis ledelse (direktører, chefer og ledere)		
- Kvinder	29,5%	15,8%
- Mænd	70,5%	84,2%
Medarbejderomsætning i %	10,9%	8,1%

Arbejds miljø og sikkerhed

Antal arbejdsulykker med fravær	22	18
Antal dødsfald som følge af arbejdsulykke	0	0
Frekvens af arbejdsulykker	3,2	2,9
Frekvensen af tabte arbejdsdage ifm. arbejdsulykker	32,7	22,4
Frekvensen af arbejdsbetingede lidelser	0,4	0,0
Fraværshfrekvens i procent (al sygefravær)	3,7%	4,8%

Miljø**Leverancer af vand og energi til Københavns Energis kunder**

Fjernvarme (damp og vand)	GWh	5.015	4.339
Bygas	mio. m ³	17,5	16,1
Vand	mio. m ³	48,9	50,2
Pumpet spildevand	mio. m ³	84,2	77,1
El-transmission	GWh	2.253	1.870
Fjernkøling	GWh	4,2	1,0

		2010	2009
Forbrug af råmaterialer og direkte energiforbrug til produktion og produkter			
Vand			
Oppumpet grundvand	mio. m ³	51,8	53,3
Tilsat salt og natriumhypoklorit	ton	0,2	12,5
Bygas			
Naturgas til produktion af Bygas	mio. m ³	9,3	8,5
Fjernkøling			
Ammoniak	liter	948,0	0,0
Varme			
Køb af fjernvarme (damp og vand)	GWh	5.839	5.071
Produktion af fjernvarme	GWh	36	13
Fyringsolie til produktion på spidslastværker mv.	mio. liter	8,6	2,7
Spædevand til fjernvarme	mio. m ³	NA	0,5
El-transmission			
SF6 gas	kg	146	48
Administration			
Brændstof forbrug til transport (diesel og benzin)	mio. liter	0,26	0,24
Naturgas/bygas i administration	mio. m ³	0,04	0,04
Vandforbrug i administration	mio. m ³	NA	0,93
Direkte energiforbrug opgjort i GJ			
Samlet direkte energiforbrug opgjort i GJ	GJ	665.289	435.322
Naturgas til produktion af Bygas	GJ	361.296	333.037
Fyringsolie til produktion på spidslastværker mv.	GJ	293.681	92.848
Brændstof forbrug til transport (diesel og benzin)	GJ	8.869	8.149
Naturgas/bygas i administration	GJ	1.443	1.288
Elforbrug på tværs af forsyningsområder og administration (Indirekte energiforbrug)			
Elforbrugforbrug	GWh	31	27
Fordelt på primære energikilder:			
Kul, olie, gas, atomkraft og øvrige	ton	6.234	5.112
Biobrændsler og affald	ton	3.567	3.016
Elforbrug i alt	ton	9.801	8.128
Fjernvarmeforbrug på tværs af forsyningsområder og administration (Indirekte energiforbrug)			
Fjernvarmeforbrug	GWh	3,5	3,1
Fordelt på primære energikilder:			
Kul, fuelolie, gasolie, naturgas	ton	155	121
Bioolie, træpiller, halm, affald	ton	280	290
Fjernvarmeforbrug i alt	ton	435	411
Udledning af drivhusgasser			
Direkte udledning:			
Naturgas til produktion af Bygas + opvarmning	Ton CO ₂	20.594	18.983
Fyringsolie til produktion på spidslastværker mv.	Ton CO ₂	24.001	7.203
SF6 gas (el-transmission)	Ton CO ₂	3.489	1.147
Naturgas/bygas i administration	Ton CO ₂	85	76
Brændstof forbrug til transport (diesel og benzin)	Ton CO ₂	637	585
Indirekte udledning:			
El forbrug	Ton CO ₂	16.435	13.465
Fjernvarmeforbrug	Ton CO ₂	465	350
Samlet udledning af drivhusgasser		67.936	41.809
Affald - type og bortskaffelsesmetode			
Ikke-farligt affald:			
Affald til genanvendelse	Ton	4.064	13.227
Affald til kompostering	Ton	6	12
Affald til forbrænding	Ton	149	177
Affald til deponering	Ton	1.698	1.332
Farligt affald:			
Affald til specialbehandling	Ton	208	262
Affald i alt	Ton	6.125	15.010

Noter

RAPPORTERING

Københavns Energi har besluttet at rapportere om virksomhedens samfundsansvar med udgangspunkt i de retningslinjer for rapportering, som det internationale Global Reporting Initiative (GRI) har udarbejdet.

I 2010 er valgt GRI anvendelsesniveau C. Dette niveau påkræver, at virksomheden rapporterer om virksomhedens profil samt minimum ti såkaldte resultatindikatorer, herunder mindst én indikator vedrørende ansvarlighed inden for både miljø, økonomi og sociale forhold.

Rapporten dækker perioden 1. januar – 31. december 2010. Data i rapporten er udvalgt efter en vurdering af væsentlighed og relevans af GRI resultatindikatorerne på niveau C.

Københavns Energi vil fremadrettet årligt rapportere om virksomhedens arbejde med samfundsansvar.

DEFINITIONER OG AFGRÆNSNING

Medarbejdere

Antallet af medarbejdere opgøres som det gennemsnitlige antal medarbejdere i året omregnet til årsværk.

Arbejds miljø og sikkerhed

Tabte arbejdsdage tælles fra første dag efter ulykken. Med dage menes fastlagte arbejdsdage – hvor der går fem arbejdsdage på en uge. Ulykker på førstehjælpsniveau og ulykker for leverandører medtages ikke. Data er blandt andet beregnet på baggrund af medarbejderfortegnelser, fortegnelser over fremmøde og fortegnelser over ulykker. Ulykkerekvensen er beregnet ved at sætte ulykker i forhold til antallet af arbejdstimer. Der er ikke en entydig forklaring på den mindre stigning i antallet af arbejdsulykker, men der er

fortsat stort fokus på det forebyggende arbejde bl.a. ved registrering af "nær ved ulykker".

Leverancer af vand og energi

Den nye forsyningsart, fjernkøling, er medtaget i denne rapportering. Området blev idriftsat medio 2010.

Råmaterialer

Opgørelsen viser råmaterialer og energi, som indgår i Københavns Energis produktion og produkter. Oppumpet grundvand er baseret på data fra Københavns Energis vandværker. I 2009 blev salt og natriumhypoklorit brugt til kloring af vandledninger i den periode, hvor søvandsanlægget var i drift. I 2010 anvendes kun en lille mængde natriumhypoklorit til rengøring af fodtøj og værktøj, når der skal arbejdes i særlige følsomme zoner på vandværkerne i henhold til reglerne i Dokumenteret Drikkevands Sikkerhed. Ammoniak anvendes i fjernkølingsproduktionen. Fyringsolie til produktion på spidslastværker m.v. indeholder en mindre mængde fyringsolie til transportable varmecentraler og opvarmning i administration. Mængden af fyringsolie er ved rapportens udgivelse endnu ikke verificeret, derfor kan der forekomme en ubetydelig ændring i mængden. Spædevand til fjernvarmeproduktion er ikke endeligt opgjort ved rapportens udgivelse. SF6 gas benyttes som isoleringsgas i forbindelse med Københavns Energis 132-kV transmissionsnet. Vandforbrug i administration omfatter vand til drikkevand, opvask m.v. internt i Københavns Energi. I tabellen over råmaterialer er endvidere medtaget Københavns Energis køb af fjernvarme hos kraftvarmeproducenterne, som Københavns Energi videregælder til virksomhedens kunder.

Direkte forbrug (brændstoffer, naturgas, olie m.v.)

Til omregning af det direkte energiforbrug til gigajoule (GJ) er benyttet

omregningsfaktorer fra GRI-protokollen. Indirekte forbrug (el og fjernvarme) Københavns Energis forbrug af el og fjernvarme er omregnet til mængden af primær energi (kul, olie, gas m.v.) brugt til fremstilling heraf. Omregningen foretages for el ud fra oplysninger i Energinet.dk's eldeklaration for Østdanmark. I det Energinet.dk's eldeklaration for rapporteringsåret først foreligger efter denne rapport's færdiggørelse, anvendes deklARATIONERNE ALTID ET ÅR FORSKUDT, - det vil sige, at der for 2010 opgørelsen anvendes deklARATIONEN fra 2009. Til omregningen af fjernvarme benyttes Københavns Energis egen deklARATION for fjernvarmevand. Her er der også tale om en tidsforskydning, således at for 2010 anvendes deklARATIONEN fra 2009.

Udledning af drivhusgasser

Drivhusgasudledningen fra det direkte og det indirekte forbrug omregnet til ton CO₂ ækvivalenter. Som anført ovenfor er deklARATIONERNE for el og fjernvarme anvendt et år forskudt.

Affald

Den samlede mængde affald skabt fra aktiviteter i Københavns Energi fordelt på type og bortskaffelsesmetoden. Jord fra gravearbejder indgår ikke i opgørelsen. Faldet i mængder affald fra 2009 til 2010 skyldes, at der ikke har været nogle ekstraordinære renoveringsarbejder i virksomheden.

Generelt kan der i Københavns Energis miljøberetning 2010 findes en uddybning af nogle af de ovennævnte data. Miljøberetningen offentliggøres på ke.dk ultimo maj 2011.

GRI-oversigt

Københavns Energi har rapporteret om virksomhedens samfundsansvar i overensstemmelse med retningslinjerne fastsat af Global Reporting Initiative (GRI) anvendelsesniveau C. Oversigten nedenfor viser, hvor de udvalgte GRI-parametre er rapporteret i årsrapporten.

Profil	GRI-indikator	Side
Strategi og Analyse		
Forord fra den administrerende direktør	1.1	3
Virksomhedens profil		
Virksomhedens navn	2.1	6
Primære brands, produkter og/eller tjenesteydelser	2.2	6
Virksomhedens struktur, inkl. hoveddivisioner, driftsselskaber, datterselskaber og joint ventures	2.3	8
Placering af virksomhedens hovedkontor	2.4	2
Lande, hvor virksomheden opererer	2.5	6
Ejerskabsform	2.6	8
Markeder, virksomheden servicerer	2.7	4
Virksomhedens omfang	2.8	10
Væsentlige ændringer i løbet af rapporteringsperioden vedr. størrelse, struktur eller ejerskab	2.9	8
Priser vundet i rapporteringsperioden	2.10	13
Rapporteringsparametre		
Rapporteringsperiode	3.1	44
Dato for sidste rapport	3.2	44
Rapporteringsfrekvens	3.3	44
Kontaktperson for spørgsmål vedr. rapporten	3.4	2
Proces for definering af indhold	3.5	44
Afgrænsning af rapport	3.6	44
Særlige begrænsninger i forhold til rapportens omfang og afgrænsning	3.7	44
Grundlag for rapportering for joint ventures, datterselskaber, lejede anlæg, udliciterede funktioner mv.	3.8	44
Forklaring af evt. tilpasninger af information i tidligere rapporter	3.10	44
Væsentlige ændringer af omfang, afgrænsning eller målemetoder i forhold til tidligere rapporter	3.11	44
GRI-oversigt	3.12	45
Ledelse og interessenter interessant-involvering		
Virksomhedens ledelsesstruktur, inkl. bestyrelseskomitéer	4.1	9
Angivelse af, om bestyrelsesformand samtidig er administrerende direktør	4.2	7
Antal medlemmer af bestyrelsen, som er uafhængige og/eller ikke medlemmer af ledelsen	4.3	7
Muligheder for aktionærer og medarbejdere for at fremlægge anbefalinger eller vejledninger for bestyrelsen	4.4	9
Liste over interessegrupper, der er involveret i virksomheden	4.14	39
Grundlag for identifikation og udvælgelse af relevante interessenter for virksomheden	4.15	39

Resultatindikatorer**GRI-indikator****Side****Miljø**

Samlet materialeforbrug fordelt på vægt eller volumen	EN1	43
Direkte energiforbrug fordelt på primære energikilder	EN3	43
Indirekte energiforbrug fordelt på primære energikilder	EN4	43
Samlet vandforbrug fordelt på kilder	EN8	43
Samlet direkte og indirekte udledning af drivhusgas fordelt på vægt	EN16	43
Samlet affaldsmængde fordelt på type og afskaffelsesmetode	EN22	43

Økonomi

Direkte genereret og fordelt økonomisk værdi, herunder omsætning, driftsomkostninger, lønninger, donationer og andre investeringer, overført overskud samt betaling til investorer og staten.	EC1	10
---	-----	----

Arbejdsforhold

Samlet arbejdsstyrke fordelt på arbejdstype, kontrakttype, og region	LA1	42
Personale goder, der tilbydes fuldtidsansatte	LA3	39
Andel af medarbejdere omfattet af overenskomst	LA4	42
Arbejdsrelaterede sygdomme, fravær, tabte arbejdsdage samt arbejdsrelaterede dødsfald opdelt på regioner	LA7	42
Andel af medarbejdere, der modtager regelmæssig evaluering af deres præstation og af deres karriereudvikling	LA12	39

Samfund

Holdning til og deltagelse i udvikling af offentlig politik	SO5	39
---	-----	----

Produktansvar

Samlet antal lov- og aftalebrud, inkl. brud på egne krav, angående sundhed og sikkerhed ved brug af selskabets produkter og tjenesteydelser	PR2	41
---	-----	----

A white line-art illustration on a dark background. It depicts a person's head and shoulders on the left, a plant with several leaves in the center, and a basket with vertical slats at the bottom. The person's neck is connected to the plant's stem, and the plant's stem goes down into the basket. The background is divided into three horizontal bands of different shades of gray.

Københavns Energi
Ørestads Boulevard 35
2300 København S
Telefon: 3395 3395
ke@ke.dk
www.ke.dk