

Ankestyrelsens praksisundersøgelse om

Fleksjob og ledighedsydelse

Juni 2010



Ankestyrelsen

Titel Fleksjob og ledighedsydelse, juni 2010
Udgiver Ankestyrelsen, Amaliegade 25, Postboks 9080, 1022 København K
 Telefon 33 41 12 00, Telefax 33 41 14 00, E-post ast@ast.dk
Hjemmeside www.ast.dk

ISBN 978-87-7811-118-0

Indhold

Forord

Side	Kapitel
	1 Resumé og anbefalinger
	2 Bevilling af fleksjob – materiel vurdering
	2.1 Hovedresultatet af den materielle vurdering
	2.2 Regelgrundlaget
	2.3 Krav om væsentlig og varig begrænsning af arbejdsevnen
	2.4 Krav om arbejdsprøvning og andre foranstaltninger
	2.5 Fleksjob eller førtidspension
	3 Bevilling af fleksjob – formel vurdering
	3.1 Hovedresultatet af den formelle vurdering
	3.2 Regelgrundlaget
	3.3 Krav til sagernes oplysning og dokumentation
	3.4 Krav til grundlaget for afgørelsen og arbejdsevnetoden
	3.5 Dokumentation for udvikling af ressourcer i forhold til arbejdsmarkedet
	3.6 Begrundelse og skriftlighed
	4 Revurdering af retten til fleksjob for personer på ledighedsydelse – materiel vurdering
	4.1 Regelgrundlaget
	4.2 Fortolkningen af reglerne
	4.3 Revurderingernes overensstemmelse med lovgivning og praksis
	4.4 Pligten til revurdering
	4.5 Fristen for revurdering
	4.6 Tilbud efter kapitel 10 og 11 i beskæftigelsesindsatsloven
	5 Revurdering af retten til fleksjob for personer på ledighedsydelse – formel vurdering
	5.1 Regelgrundlaget
	5.2 Krav til sagernes oplysning og dokumentation
	5.3 Krav til grundlaget for revurderingen og arbejdsevnetoden

Bilag

1	Metode
2	Resultater
3	Indkaldelsesbreve til kommuner og nævn
4	Regelgrundlaget
5	Principafgørelser
6	Måleskemaer
7	Høringssvar

Forord

Reglerne om bevilling af fleksjob blev ændret pr. 1. juli 2006. I bemærkningerne til loven er anført, at der vil blive fulgt op på de nye regler ved to praksisundersøgelser fra Ankestyrelsen. Den første undersøgelse omfatter tiden frem til 2008, og den sidste undersøgelse omfatter de følgende to år indtil 2010. Denne praksisundersøgelse er den sidste af de to nævnte praksisundersøgelser.

I bemærkningerne til lovændringen er der henvist til Ankestyrelsens praksisundersøgelse om fleksjob fra januar 2006, der viste, at kommunerne i næsten halvdelen af sagerne havde tilkendt fleksjob på et utilstrækkeligt grundlag. Det var navnlig et problem, at der ikke var tilstrækkelig dokumentation for varig begrænsning af arbejdsevnen.

Undersøgelsen har fokus på kommunernes praksis, når de bevilger fleksjob. Undersøgelsen har også fokus på nævnenes praksis, når de ændrer et kommunalt afslag på fleksjob til bevilling af et fleksjob. Derudover er fokus i undersøgelsen, i hvilket omfang kommunerne har gennemført revurdering af retten til fleksjob til personer, som modtager ledighedsydelse i overensstemmelse med regler og praksis.

Udover forpligtelsen i forhold til det anførte i lovbemærkningerne, har Ankestyrelsen pligt til på landsplan at koordinere, at afgørelser, som efter de sociale og/eller beskæftigelsesmæssige love kan indbringes for Ankestyrelsen og nævnene i Statsforvaltningerne, træffes i overensstemmelse med lovgivningen.

Ankestyrelsen kan ikke som led i praksiskoordineringen på fleksjobområdet tage kommunernes eller nævnenes afgørelser op af egen drift.

Praksisundersøgelsen skal i henhold til retssikkerhedslovens § 79 a behandles på et møde i kommunalbestyrelsen i de deltagende kommuner. Bestemmelsen præciserer det kommunalpolitiske ansvar for at følge op på klageinstansernes praksisundersøgelser og understreger kommunalbestyrelsens ansvar for at implementere retssikkerheden i kommunerne.

1 Resumé og anbefalinger

Ankestyrelsen har gennemført en undersøgelse af kommunernes og nævnenes praksis, når de træffer afgørelser om bevilling af fleksjob. Ankestyrelsen har også vurderet kommunernes praksis i forhold til afgørelser om revurdering af retten til fleksjob for personer på ledighedsydelse.

Sagerne er gennemgået af Ankestyrelsen med henblik på en vurdering af, om de truffne afgørelser er i overensstemmelse med lovgivning og Ankestyrelsens praksis.

I undersøgelsen indgår 164 afgørelser, heraf 132 fra 14 kommuner og 32 afgørelser fra 5 beskæftigelsesankenævn. 72 af de kommunale afgørelser omhandler bevilling af fleksjob og 60 afgørelser omhandler revurdering af retten til fleksjob for personer på ledighedsydelse.

1.1 Bevilling af fleksjob

Undersøgelsen viser en klar forbedring af kommunernes sagsbehandling på fleksjobområdet i forhold til tidligere undersøgelser. Kommunerne har forbedret sin sagsbehandling på alle de målte parametre. Der er dog stadig en fjerdedel af sagerne, hvor der ikke har været tilstrækkeligt grundlag for bevilling af fleksjob.

Undersøgelsen viser, at hvor det i 2008 var 57 procent af kommunernes afgørelser, der samlet set var i overensstemmelse med lovgivning og praksis, er det nu tilfældet for 74 procent af afgørelserne.

For beskæftigelsesankenævnenes vedkommende viser undersøgelsen, at 75 procent af nævnenes afgørelser er i overensstemmelse med lovgivning og praksis.

For beskæftigelsesankenævnene er undersøgelsen ikke sammenlignelig med tidligere undersøgelser.

Resultatet af undersøgelsen viser, at det navnlig er problemet, at der tilkendes fleksjob, selv om arbejdsevnen ikke er varigt og væsentligt nedsat, og at arbejdsprøvningen ikke har været relevant eller fyldestgørende.

Undersøgelsen viser ligeledes, at både kommuner og nævn skal have fokus på, at oplysningsgrundlaget i sagerne er tilstrækkeligt. I 14 procent af kommunernes sager er afgørelsen truffet på et utilstrækkeligt grundlag. For nævnenes vedkommende drejer det sig om 19 procent af afgørelserne.

Ankestyrelsen anbefaler, at både kommuner og beskæftigelsesankenævn har opmærksomhed på, at:

- arbejdsevnen ikke kan anses for væsentligt nedsat, hvis lidelsen kun medfører funktionsnedsættelse i begrænset omfang, og der ellers er gode ressourcer
- arbejdsevnen ikke kan anses for væsentligt nedsat, hvis oplysningerne om funktionsnedsættelse er i modstrid med funktionsniveauet i hjemmet
- forholde sig kritisk til fremlagt dokumentation, herunder angivelse af præcise arbejdstider for, hvor meget pågældende kan arbejde
- arbejdsprøvningen primært skal tage sigte på beskæftigelse på normale vilkår og ikke på bevilling af fleksjob
- arbejdsprøvningen skal være tilrettelagt under hensyn til individuelle forhold og ikke begrænses til standardiseret afprøvning
- der ved arbejdsprøvningen skal være fokus på belysning af ressourcer
- varighed og fremmøde ved arbejdsprøvningen skal være så væsentlig, at det kan danne grundlag for en vurdering af arbejdsevnen
- der foreligger et tilstrækkeligt dokumentationsgrundlag i sagen

Ankestyrelsen anbefaler, at kommunerne øger opmærksomheden på, at

- sagsbehandlerne skal inddrage relevante oplysninger i en aktiv dialog med borgeren
- sagsbehandlerne skal have kendskab til regler og praksis for at kunne udarbejde fyldestgørende ressourceprofiler, som kan danne grundlag for korrekte afgørelser

Ankestyrelsen anbefaler, at beskæftigelsesankenævnene har øget opmærksomhed på, at

- nævnene kun kan ændre kommunernes afslag på fleksjob, når der er fyldestgørende grundlag herfor

1.2 Revurderinger af retten til fleksjob for personer på ledighedsydelse

I 2 ud af 3 sager er kommunernes revurderinger samlet set i overensstemmelse med lovgivning og praksis.

I forhold til den tilsvarende undersøgelse i 2008 er der tale om en klar forbedring. I 2008 var revurderingen kun i 36 procent af sagerne i overensstemmelse med lovgivning og praksis.

I 70 procent af sagerne er revurderingen desuden foretaget rettidigt. I 30 procent af sagerne var der enten ikke foretaget nogen revurdering eller revurderingen var ikke foretaget rettidigt. Også på dette punkt er der tale om en klar forbedring af kommunernes sagsbehandling. I 2008 var revurderingen kun foretaget rettidigt i halvdelen af sagerne.

Ankestyrelsen anbefaler, at kommunerne har øget opmærksomhed på, at:

- foretage revurdering i alle tilfælde, hvor der er krav om det
- få indarbejdet rutiner, der sikrer at sagerne fremtages efter 12 måneder på ledighedsydelse, således at kommunen kan nå at foretage revurdering før der er gået 18 måneder
- skærpe opmærksomheden på at overholde 18 måneders fristen for revurdering
- afklare på et tidligt tidspunkt, hvilke oplysninger der skal indhentes
- iværksætte nødvendige undersøgelser og andre foranstaltninger i rette tid
- formålet med revurderingen kan forspildes, hvis den foretages for tidligt.
- kommunerne fortsætter den gode kurs og anvender tilbud i alle sager

2 Bevilling af fleksjob – materiel vurdering

Kapitlet indeholder først orientering om hovedresultatet af den materielle vurdering af henholdsvis kommunernes og beskæftigelsesankenævnenes afgørelser om bevilling af fleksjob, *jf. afsnit 2.1*.

Herefter oplyses om, hvilket regelgrundlag, der anvendes, *jf. afsnit 2.2*. Det drejer sig om regelgrundlaget for bevilling af fleksjob, *jf. afsnit 2.2.1* og regelgrundlaget for beskæftigelsesankenævnenes efterprøvelse, *jf. afsnit 2.2.2*

Endelig redegøres for resultaterne med hensyn til anvendelsen af betingelsen om, at erhvervsevnen er varigt og væsentligt nedsat, *jf. afsnit 2.3* og kravet om arbejdsprøvning m.v., *jf. afsnit 2.4*.

I tilslutning hertil er det også vurderet, om der var grundlag for førtidspension i stedet for fleksjob, se *jf. afsnit 2.5*.

2.1 Hovedresultatet af den materielle vurdering

2.1.1 Kommunernes afgørelser

Den aktuelle undersøgelse viser en klar forbedring af kommunernes sagsbehandling på fleksjobområdet i forhold til tidligere undersøgelser. Hvor det i 2006 var 54 procent af afgørelserne, der samlet set var i overensstemmelse med lovgivning og praksis, var det tilfældet for 57 procent af afgørelserne i 2008.

Ved denne undersøgelse er 74 procent af kommunernes afgørelser i overensstemmelse med lovgivning og praksis, *jf. tabel 2.1*.

Tabel 2.1 Overensstemmelse med lovgivning og praksis – kommunernes afgørelser

	Antal	Procent
Afgørelsen er samlet set rigtig	53	74

Afgørelsen ville blive ændret eller sagen hjemvist, hvis det var en klagesag	19	26
I alt	72	100

Det er Ankestyrelsens indtryk, at kommunerne har draget erfaringer fra de tidligere undersøgelser og praksis på området, og at oplysningsgrundlaget, og navnlig sagsbehandlerne aktive indsats ved udarbejdelsen af resourceprofiler, er betydeligt forbedret.

Ankestyrelsen har dog vurderet i godt en fjerdedel af sagerne, at der efter en samlet vurdering ikke var grundlag for bevilling af fleksjob. Der er tale om i alt 19 afgørelser ud af de målte 72 sager. Der er således fortsat behov for, at kommunerne sætter mere fokus på borgernes ressourcer frem for begrænsninger og herunder, at der iværksættes relevant arbejdsprøvning m.v., se afsnit 2.3 og 2.4.

2.1.2 Beskæftigelsesankenævnenes afgørelser

75 procent af beskæftigelsesankenævnenes afgørelser er vurderet at være i overensstemmelse med lovgivning og praksis, *jf. tabel 2.2*.

Tabel 2.2 Overensstemmelse med lovgivning og praksis – nævnenes afgørelser

	Antal	Procent
Afgørelsen er samlet set rigtig	24	75
Afgørelsen ville blive ændret eller sagen hjemvist, hvis det var en klagesag	8	25
I alt	32	100

For beskæftigelsesankenævnene er undersøgelsen ikke sammenlignelig med tidligere undersøgelser. Praksisundersøgelsen om fleksjob og ledighedsydelse i 2008 omfattede ikke nævnene. Praksisundersøgelsen i 2006 omfattede nævnenes afgørelser, men både stadfæstelser og ændringer, og der var blandt de undersøgte sager kun ganske få bevillinger. Det er således nyt, at den foreliggende undersøgelse udelukkende omfatter nævnenes bevillinger.

I relativt få af de sager, hvor nævnet har tilkendt fleksjob, er årsagen til nævnets ændring, at kommunens afgørelse var åbenbart ulovlig. I flertallet af de øvrige sager har det primært været spørgsmålet om at vurdere dokumentationen i sagerne og dermed en ændret bevisbedømmelse.

I en fjerdedel af beskæftigelsesankenævnenes sager har Ankestyrelsen vurderet, at der ikke var tilstrækkeligt grundlag for at bevilge fleksjob. I disse sager har Ankestyrelsen således vurderet, at der var grundlag for at stadfæste kommunernes afgørelser om afslag på fleksjob.

2.2 Regelgrundlaget

2.2.1 Regelgrundlaget for bevilling af fleksjob

De gældende regler om fleksjob findes i § 69 – 75 i loven om en aktiv beskæftigelsesindsats. Der henvises til bilag 4.

Regler om fleksjob blev indført i 1998 og tager efter lovteksten sigte på personer med varige begrænsninger.

Oprindeligt kunne der ydes et tilskud til lønnen på en tredjedel, halvdelen eller to tredjedele svarende til den nedsatte arbejdsevne, og det var en betingelse, at mulighederne for revalidering til beskæftigelse på normale vilkår skulle være udtømte, før der kunne tilbydes et fleksjob.

Ved lovændringen i 2003 bortfaldt muligheden for tilskud på en tredjedel. Tilskuddet er således nu halvdelen eller to tredjedele af lønnen, afhængigt af den nedsatte arbejdsevne. Denne lovændring medfører derfor en skærpelse i forhold til, hvem der fremover vil kunne komme i betragtning til et fleksjob.

Ved lovændringen i 2003 blev betingelsen om, at mulighederne for revalideringen skulle være udtømte ændret til følgende formulering: "Fleksjob kan først tilbydes, når alle relevante tilbud efter denne lov samt andre foranstaltninger, herunder eventuelt forsøg på omplacering på arbejdspladsen, har været afprøvet for at bringe eller fastholde den pågældende i ordinær beskæftigelse. Undtaget herfra er tilfælde, hvor det er åbenbart formålsløst at gennemføre de nævnte foranstaltninger forud for visitationen."

Ifølge lovbemærkningerne er baggrunden for præcisering af visitationsreglen følgende: "Efter gældende regler kræves, at pågældende har en varigt nedsat arbejdsevne, og at kommunen vurderer, at pågældende ikke kan revalideres til ansættelse på ordinære vilkår, herunder ansættelse efter overenskomstens sociale kapitler.

Der fokuseres således på personens muligheder for aktuelt eller i fremtiden at blive i stand til at udføre beskæftigelse på normale vilkår. Det afgørende er, hvad personen kan eller ikke kan bringes til at klare i forhold til enhver form for arbejde på arbejdsmarkedet. Der skal derfor ses bredt på nuværende og fremtidige beskæftigelsesmuligheder og ikke alene på eventuelle tidlige erhverv eller på personens ønsker til et bestemt erhverv."

De centrale betingelser for fleksjob er herefter, at arbejdsevnen er væsentligt og varigt nedsat, og at der er dokumentation for, at der er foretaget relevant arbejdsprøvning i alle erhverv m.v., se nærmere henholdsvis afsnit 2.3 og 2.4.

2.2.2 Regelgrundlaget for klageinstansernes efterprøvelse

I § 69 i loven om retssikkerhed og administration på det sociale område er fastsat: "Det sociale nævn, beskæftigelsesankenævnet og Ankestyrelsen kan efterprøve retlige spørgsmål."

Der er nærmere redegjort for klageinstansernes efterprøvelse i Socialministeriets vejledning om retssikkerhed og administration på det sociale område, punkt 219-227.

Det fremgår blandt andet, at klageinstanserne undersøger, om en afgørelse lider af retlige mangler ud fra en bedømmelse af gældende ret, herunder administrativ praksis. Den retlige efterprøvelse bliver mere intens, jo mere indgribende en afgørelse er i forhold til borgeren.

Klageinstansen efterprøver også, om sagen er tilstrækkeligt oplyst, og om de faktiske omstændigheder, som en afgørelse bygger på, er korrekte.

Ved Ankestyrelsens vurdering af nævnenes afgørelser har vi derfor taget stilling til, om nævnets efterprøvelse af kommunens afgørelse er sket i overensstemmelse med retssikkerhedslovens § 69, eller om nævnets afgørelse ville blive ændret eller sagen hjemvist, hvis der var en klagesag i Ankestyrelsen.

2.3 Krav om væsentlig og varig begrænsning af arbejdsevnen

2.3.1 Resultater og anbefalinger

I 80 procent af kommunernes sager har Ankestyrelsen vurderet, at der i høj grad eller i nogen grad er dokumentation for, at arbejdsevnen er varigt og væsentligt nedsat, *jf. tabel 2.3.*

Tabel 2.3 Dokumentation for væsentlig og varig begrænsning i arbejdsevnen – kommunernes afgørelser

	Antal	Procent
Dokumenteret i høj grad	40	56
Dokumenteret i nogen grad	17	24
Dokumenteret i ringe grad	11	15
Ikke dokumenteret	4	5
I alt	72	100

I 20 procent af sagerne er det i ringe grad eller slet ikke dokumenteret, at arbejdsevnen er varigt og væsentligt nedsat. Der er tale om en vis forbedring i forhold til 2008, hvor der var

tilstrækkelig dokumentation i 60 procent af sagerne, og utilstrækkelig dokumentation i 40 procent.

I 84 procent af beskæftigelsesankenævnenes afgørelser har Ankestyrelsen vurderet, at der i høj grad eller i nogen grad er dokumentation for, at arbejdsevnen er varigt og væsentligt nedsat, *jf. tabel 2.4.*

Tabel 2.4 Dokumentation for væsentlig og varig begrænsning i arbejdsevnen – nævnenes afgørelser

	Antal	Procent
Dokumenteret i høj grad	9	28
Dokumenteret i nogen grad	18	56
Dokumenteret i ringe grad	5	16
Ikke dokumenteret	0	0
I alt	32	100

I 16 procent af sagerne er det i ringe grad eller slet ikke dokumenteret, at arbejdsevnen er varigt og væsentligt nedsat. Nævnenes afgørelser blev ikke undersøgt i 2008.

Undersøgelsen viser

At kommunerne har øget opmærksomhed på, at det er en betingelse for fleksjob, at arbejdsevnen er væsentligt og varigt nedsat.

Ankestyrelsen anbefaler, at kommunerne har opmærksomhed på, at

- sagsbehandlerne skal inddrage relevante oplysninger i en aktiv dialog med borgeren
- sagsbehandlerne skal have kendskab til regler og praksis for at kunne udarbejde fyldestgørende ressourceprofiler, som kan danne grundlag for korrekte afgørelser

Ankestyrelsen anbefaler, at både kommuner og beskæftigelsesankenævn har opmærksomhed på, at:

- arbejdsevnen ikke kan anses for væsentligt nedsat, hvis lidelsen kun medfører funktionsnedsættelse i begrænset omfang, og der i øvrigt er gode ressourcer
- arbejdsevnen ikke kan anses for væsentligt nedsat, hvis oplysningerne om funktionsnedsættelse er i modstrid med funktionsniveauet i hjemmet

- såvel kommune som nævn skal forholde sig kritisk til fremlagt dokumentation, herunder angivelse af præcise arbejdstider for, hvor meget pågældende kan arbejde

2.3.2 Generelle bemærkninger

I lov om en aktiv beskæftigelsesindsats er det udtrykkeligt nævnt, at arbejdsevnen skal være varigt nedsat. Kommunen yder tilskud med halvdelen eller to tredjedele af lønnen, afhængig af graden af den nedsatte arbejdsevne, mens der siden 2003 ikke har været mulighed for at yde tilskud med en tredjedel. Der henvises nærmere herom til afsnit 2.1.1.

Til belysning af praksis henvises navnlig til følgende Principafgørelser: A-9-99, N-11-06 og N-14-06 samt 110-09, se bilag 5.

Principafgørelse 110-09 er den seneste offentliggjorte afgørelse om tilkendelse af fleksjob og omhandler en sag, hvor kommunen havde givet afslag på fleksjob, mens beskæftigelsesankenævnet ændrede kommunens afgørelse til en bevilling af fleksjob.

Ankestyrelsens Beskæftigelsesudvalg fandt, at arbejdsevnen ikke kunne anses for nedsat i et så væsentligt omfang, at det gav ret til fleksjob. I begrundelsen er blandt andet fremhævet, at borgeren ved arbejdsprøvningen havde et normalt arbejdstempo og udviste god kvalitet og omhyggelighed i arbejdet. Hun havde givet udtryk for, at hun kunne komme op på 30 timer ugentligt, hvilket revalideringscentret havde fundet realistisk.

Om vurderingen af arbejdsevnen kan generelt bemærkes, at der er tale om en særdeles kompleks samlet vurdering af de 10 elementer, som er beskrevet i ressourceprofilen, samt øvrige forhold, som for eksempel alder.

2.3.3 Problemstillinger i sagerne

I det følgende bliver gennemgået en række af de problemstillinger, som danner grundlag for Ankestyrelsens anbefalinger, jf. ovenfor.

Opmærksomhed på ressourcer og sagsbehandlerens aktive indsats

Vurderingen af arbejdsevnen forudsætter, at der ikke kun er opmærksomhed på borgerens begrænsninger, men også fokus på borgerens ressourcer og muligheder for at udvikle dem. Det er ikke nok, at lidelser her og nu medfører en væsentlig nedsættelse af arbejdsevnen. Det er en betingelse, at arbejdsevnen er varigt nedsat.

I nogle af de undersøgte sager er der ved vurderingen af funktionsniveauet lagt for meget vægt på oplysningerne om begrænsninger, uden at der er den nødvendige dokumentation

herfor. Navnlig ved smertetilstande uden objektivi grundlag skal der være detaljerede oplysninger om, hvordan, hvornår og hvor hyppigt smerterne opstår, og hvilke begrænsninger smerterne medfører i den daglige livsførelse. Oplysningerne skal sammenholdes med samtlige oplysninger fra praktikstedet og borgerens egne oplysninger om fritidsinteresser, sociale forhold m.v.

Hensynet til det timetal, borgeren angives at kunne arbejde

I vejledningen om aktivloven fra 1998, punkt 346, er det oplyst, at den nedsatte arbejdsevne kan vise sig både ved, at den pågældende ikke kan arbejde fuldt effektivt på fuld tid og ved, at den pågældende kan arbejde fuldt effektivt, men da kun på nedsat tid. Samlet set skal arbejdspræstationen sættes i forhold til den begrænsning i arbejdsevnen, som danner grundlag for fastsættelse af løntilskuddet.

I et stort antal af sagerne konkluderer såvel borgeren selv, arbejdsgiveren, arbejdsprøvningsstedet, undersøgende læger og lægekonsulenter, at borgeren højst kan klare at arbejde i 20 timer på normale vilkår, eller hvis timetallet er højere, at borgeren højst kan klare at arbejde med skånehensyn på flere timer, men at det på grund af skånehensyn svarer til 20 timer. Det anførte gælder såvel i sager med fysiske lidelser som med psykiske lidelser og udtales generelt uden sammenhæng med den konkrete jobsituation.

Ankestyrelsen bemærker, at det ikke kan udelukkes, at det angivne timetal i nogle tilfælde er influeret af, at det vurderes at have betydning for, om der er ret til fleksjob eller ikke. Det må derfor så vidt muligt belyses, hvad der er baggrunden for angivelse af det præcise timetal, og at timetallet ikke må vurderes alene i forhold til den konkrete jobsituation, men bør vurderes bredt i forhold til andre jobmuligheder.

Arbejdsfastholdelse

Udgangspunktet er, at det skal vurderes, om borgeren kan blive på hidtidig arbejdsplads uden offentlig støtte, men ved eventuel hjælp af de sociale kapitler.

Hvis borgeren ikke kan blive på hidtidig arbejdsplads uden offentlig støtte, skal det undersøges, om der er mulighed for, at borgeren kan blive selvforsørgende i ethvert erhverv. Hvis dette er muligt, er der ikke ret til fleksjob i det hidtidige erhverv.

Det afhænger af en konkret individuel vurdering, om der er behov for arbejdsprøvning, og om det i givet fald kan ske på hidtidig arbejdsplads eller inden for hidtidigt arbejdsområde, eller om det er nødvendigt at foretage en ekstern arbejdsprøvning.

Til illustration kan henvises til Principafgørelse N-11-05, der vedrørte en selvstændig landmand med en betydelig knælidelse og N-8-05 om en hotelejer med udbredte fysiske lidelser.

Indstillingerne i ressourceprofilen

Kommunalbestyrelsen træffer afgørelse om bevilling af fleksjob på baggrund af ressourceprofilen.

Ressourceprofilen indeholder sagsbehandlerens beskrivelse og en vurdering af elementerne i ressourceprofilen. Beskrivelsen udarbejdes på baggrund af dialogen med borgeren og de indhentede oplysninger. Den socialfaglige vurdering er sagsbehandlerens bedømmelse af de oplysninger og den dokumentation, der er indhentet i forhold til arbejdsmarkedet. Bedømmelsen skal være baseret på borgerens og de foreliggende oplysninger, analyseret og sammenholdt med sagsbehandlerens socialfaglige viden og praksiserfaring. Det er der nærmere redegjort for i Vejledning af 23. oktober 2002 om førtidspension fra 1. januar 2003.

I mange af de sager, hvor nævnet har ændret kommunens afgørelse, har der været en modsætning mellem oplysningerne i ressourceprofilen, hvor sagsbehandleren samlet har vurderet, at arbejdsevnen er væsentligt nedsat, og kommunens afslag på fleksjob.

Hvis kommunen foretager en anden vurdering af arbejdsevnen end den, der fremgår af ressourceprofilen, og kommunen i modstrid med indstillingen giver afslag på fleksjob, skal kommunen redegøre nærmere for begrundelsen herfor. Alternativt kan kommunen bede sagsbehandleren om at uddybe ressourceprofilen på særlige områder med henblik på, at grundlaget for afgørelsen bliver fyldestgørende.

Nævnet har tilsvarende mulighed for at hjemvise sagen til kommunen med henblik på, at ressourceprofilen suppleres med yderligere oplysninger. Hvis nævnet finder kommunens begrundelse for afslag for mangelfuld, kan det dog også medføre, at nævnet tilkender fleksjob, hvilket nævnet imidlertid kun kan gøre, hvis der er den nødvendige dokumentation.

Undersøgelsen viser således, at det er vigtigt, at sagsbehandlerne er tilstrækkeligt oplyste om regler og praksis, og at de udarbejder fyldestgørende ressourceprofiler i overensstemmelse hermed, som kan danne grundlag for korrekte afgørelser.

Til illustration af problemstillingen kan Ankestyrelsen henvide til Principafgørelse P-19-05, hvor Ankestyrelsen hjemviste sagen til kommunen, da afgørelsen var truffet på et ufuldstændigt grundlag.

2.3.4 Eksempler på afgørelser hvor Ankestyrelsen er enig – væsentlig og varig nedsættelse

Kommunesag, 7: Væsentlig nedsættelse – udbredte skånehensyn – psykiske begrænsninger

En smed på 43 år, som havde været beskæftiget på samme arbejdsplads i 20 år, var sygemeldt i flere år på grund af depression og angst. Ifølge diverse oplysninger fra en psykiater havde han behov for varige skånehensyn. Hans tilstand var i det væsentlige behandlingsresistent i forhold til diverse psykofarmaka og psykoterapi.

Arbejdsprøvningen hos den tidligere arbejdsgiver skete med en lang række skånehensyn og væsentligt nedsat timetal.

Ankestyrelsen vurderer, at der forelå en fyldestgørende arbejdsprøvning, selv om der udelukkende er sket arbejdsprøvning på hidtidig arbejdsplads, da der er tale om en stor arbejdsplads. Der var derfor ikke tilstrækkeligt grundlag for at vurdere, at bevilling af fleksjob var i strid med praksis.

Kommunesag, 29: væsentlig nedsættelse - udbredte skånehensyn – fysiske begrænsninger

En kvinde på 54 år uden uddannelse havde alvorlig og udbredt slidgigt og følger efter brud. Hun led af konstante smerter i hænder, hofter, fødder og knæ, som forværredes af belastning. Hun fik relevant smertebehandling og havde indrettet sin tilværelse efter sin tilstand. Der var ikke yderligere behandlingsmuligheder.

Hun fik fleksjob i en butik som daglig leder, hvor arbejdsopgaverne varierede mellem administrative opgaver og butiksarbejde. Der var blandt andet tale om arbejdspladsindretning samt pauser med mulighed for at gå hjem og hvile sig.

Ankestyrelsen vurderer, at tilkendelsen var i overensstemmelse med regler og praksis.

Kommunesag, 63: Væsentlig nedsættelse - udbredte skånehensyn – psykiske begrænsninger

En kvinde på 34 år led af tilbagevendende depressioner siden teenagealderen samt personlighedsændring, usikkerhed, tendens til isolation og social tilbagetrækning, initiativløshed samt overfølsomhed over for selv de mindste ændringer i livet. Det vurderedes at være kronisk. Der havde været syv tilbud siden april 2003.

Hun blev bevilget fleksjob i en tøjbutik, hvor der skulle tages hensyn til, at hun var skrøbelig og ikke måtte udsættes for stress og belastninger.

Ankestyrelsen vurderer, at der var grundlag for at bevilge fleksjob for at sikre hendes tilknytning til arbejdsmarkedet på længere sigt.

Kommunesag, 66: Væsentlig nedsættelse – meget ung – psykisk syg

Ung kvinde, der led af skizofreni blev anset for psykiatrisk velbehandlet, hvilket alene betød, at hun havde det så godt som muligt. Hun blev beskrevet som skrøbelig og skulle holde pauser mellem opgaver (også derhjemme), da hun ellers fik ”tankemylder”, som kunne være tegn på forværring af sygdommen.

Hun klarede et arbejdsprøvningsforløb, hvor hun fik afgrænsede og overskuelige opgaver, og hvor hun kunne arbejde alene. Det fungerede godt både til hendes egen og arbejdsgiverens tilfredshed, dog således, at der var en del fravær, og arbejdstiden var nedsat til gennemsnitligt 3 timer om dagen i 4 dage pr. uge.

Ankestyrelsen vurderer, at der var dokumentation for behovet for væsentlige skånehensyn, og at der forelå en hensigtsmæssig udnyttelse af hendes ressourcer.

Nævnsag, 141: Varig lidelse - depression – risiko for tilbagefald

En kontorfuldmægtig på 45 år blev opsagt på grund af sygdom efter 20 år på samme arbejdsplads. Gennem de seneste år havde hun været udsat for store belastninger både privat og på arbejde. Hun gennemgik flere praktikforløb, der viste, at hun havde gode personlige kompetencer, men let blev stresset og ikke tålte pludselig forandring og uforudsigelighed. Hun magtede ikke at arbejde mere end 18 timer om ugen, selv om hun nu havde arbejde med fysiske opgaver uden store krav, hvor hun trivedes. Hun havde behov for forudsigelige rammer og undgåelse af ophobede opgaver og nedsat arbejdstid.

Ifølge psykiatrisk speciallægeerklæring var hun under pres fra kommunen, der ønskede, at hun skulle sætte timetallet i vejret, noget som hun ikke var i stand til. Speciallægen fandt, at risikoen for at falde tilbage i nye depressioner var øget med årene, og at hun ikke var i stand til at klare et større arbejdspress end svarende til 18-20 timer ugentlig. Der var tale om blivende tilstand uden udsigt til bedring.

I ressourceprofilen havde sagsbehandleren indstillet, at der blev bevilget fleksjob, men kommunen afslog fleksjob med den begrundelse, at dokumentationsgrundlaget ikke var tilstrækkeligt i forhold til at beskrive og vurdere skånebehovet, og behandlingsmulighederne var ikke udtømte.

Nævnet fandt, at der var tilstrækkeligt grundlag for fleksjob.

Ankestyrelsen bemærker, at kommunens sagsbehandler ikke har fokuseret nok på borgerens ressourcer og muligheden for at blive selvforsørgende på fuld tid. Det afhænger dog af en konkret vurdering, om sagsbehandleren – helst i dialog med kommunens lægekonsulent – kunne have indgået i yderligere dialog med borgeren med hensyn til muligheden for at øge

arbejdstiden under hensyn til, at det klart fremgår, at hun har været udsat for store belastninger, men at hendes tilstand er væsentligt bedret.

Ankestyrelsen har på baggrund af sagsforløbet og det foreliggende oplysningsgrundlag ikke anset det for at være klart i strid med praksis, at nævnet har tilkendt fleksjob. Til støtte for nævnets afgørelse kan blandt andet henvises til den lægelige opbakning fra hendes psykiater, kommunens sagsbehandlers samlede vurdering, ressourceprofilen samt nævnets lægekonsulents bemærkninger. Ingen af disse oplysninger er isoleret set bindende for nævnets afgørelse, men indgår i den samlede juridiske vurdering af dokumentationen for, i hvilket omfang arbejdsevnen er nedsat.

Nævns sag, 151: varig lidelse - lægelig dokumentation – ikke grundlag for krav om revalidering

En kontorassistent på 46 år havde udtalte smerter i nakken, der var yderligere forværret væsentligt efter 2 operationer. Der var desuden tale om en skrøbelig personlighed med mindreværdsfølelse. Hun var arbejdsprøvet med kontoropgaver.

Kommunen har i overensstemmelse med sagsbehandlerens indstilling givet afslag på fleksjob, da der var mulighed for revalidering. Nævnet har tilkendt fleksjob.

Ankestyrelsen bemærker, at kommunens ressourceprofil er meget professionel og tager sigte på at forbedre arbejdsevnen. Sagsbehandleren i kommunen har inddraget en række afgørelser fra Ankestyrelsen i vurderingen og har i overensstemmelse med retningslinjer aktivt fokuseret på hendes ressourcer og mulighederne for at støtte hende med revalidering.

Ankestyrelsen er dog enig med nævnet i, at der forelå tilstrækkeligt grundlag for tilkendelse af fleksjob.

2.3.5 Eksempler på afgørelser hvor Ankestyrelsen er uenig – væsentlig og varig nedsættelse

Kommunesag, 021: ikke væsentlig nedsættelse af erhvervsevnen - knæprotese på grund af slidgigt – relativt begrænset skade – ikke tilstrækkeligt oplyst

En mand på 59 år var sygemeldt i et halvt år fra sit arbejde som driftsleder i ægtefællens firma, hvor ægtefællen var direktør for firmaet. Der var tale om administrativt arbejde med at udarbejde tilbud og tilse byggepladser. Under sygemeldingen fik han en knæprotese på grund af slidgigt. Efterfølgende var der belastningsrelaterede smerter og hævelse, især sidst på dagen. Der var muskelsvind, indskrænket bevægelighed og ansamling ved knæleddet. Generne medførte blandt andet, at han ikke længere kunne spille tennis eller fiske. Han havde også gener fra hænder og fødder. Ifølge ressourceprofilen havde kommunen ikke

fundet det relevant at vurdere hans ressourcer og udviklingsmuligheder, da han skulle arbejde inden for sit nuværende arbejdsområde.

Ankestyrelsen vurderer, at sagen ikke var tilstrækkeligt belyst, hverken lægeligt eller arbejdsmæssigt. Der var ikke derfor ikke fyldestgørende dokumentation for, at arbejdsevnen var væsentligt nedsat i ethvert erhverv.

Nævns sag, 156: ikke væsentlig nedsættelse af erhvervsevnen - gode ressourcer – klar, men relativt begrænset skade

En 38-årig mand, der var veluddannet og havde gode ressourcer i forhold til arbejdsmarkedet, pådrog sig et kompliceret benbrud. På grund af følgerne var der klare skånehensyn, og han blev opsagt fra sit arbejde som salgschef på grund af sygdom. Han fandt selv et job, der var normeret til halv tid, og som han meget gerne ville beholde.

Ankestyrelsen finder, at der ikke var tilstrækkelig dokumentation for en så væsentlig nedsættelse af erhvervsevnen, at der var grundlag for fleksjob.

Nævns sag, 159: arbejdsprøvning i hidtidigt erhverv ikke fyldestgørende

Sagen vedrører en ufaglært enlig kvinde med 3 voksne børn. Tidligere arbejdede hun i vuggestue, men de seneste 3 år arbejdede hun som rengøringsassistent frem til sygemeldingen.

Hun er lægeligt gennemundersøgt, uden at der er fundet en forklaring på hendes talrige gener. MR scanning af nakken har påvist mindre discusdegeneration samt 2 prolaps uden udstråling. Det er vurderingen, at der er skånebehov for skulder/nakkebelastende arbejde eller arbejde med arme over skulderhøjde.

Hun var i arbejdsprøvning i 4 uger 3 timer om dagen på sin arbejdsplads med rengøring. Der er i sagen ingen oplysninger om resultatet af arbejdsprøvningen, herunder arbejdsgivers vurdering. Der foreligger heller ikke oplysninger om muligheden for at øge arbejdstiden.

Der burde være foretaget en arbejdsprøvning uden for hendes eget arbejdsområde, for eksempel i en daginstitution, hvor hun havde mange års erhvervs erfaring fra.

Ankestyrelsen vurderer, at der ikke på det foreliggende grundlag var ret til fleksjob, da der ikke er fyldestgørende dokumentation herfor.

Nævns sag, 162: ikke væsentlig nedsættelsen af erhvervsevnen – klarer omfattende hjemlige opgaver
Specialarbejder, senest med hårdt fysisk arbejde, blev sygemeldt på grund af følger efter piskesmæld. Der blev foretaget en meget kort arbejdsprøvning i lettere butiksarbejde med

afvekslende opgaver. Arbejdsprøvning i blomsterbutik medførte mange buk og vrid, som gjorde hovedpinen værre. I ressourceprofilen blev indstillet til, at der blev tilkendt fleksjob.

Kommunen gav afslag på fleksjob, da arbejdsprøvingerne ikke med sikkerhed godtgjorde, at arbejdsevnen var nedsat væsentligt. De lægelige dokumenter gav heller ikke tilstrækkelig klar dokumentation. Nævnet vurderede, at der forelå den nødvendige dokumentation.

Ankestyrelsen vurderer, at der ikke var grundlag for fleksjob. Oplysningerne om arbejdsprøvning og lægeerklæring må sammenholdes med, at hun har mange opgaver i hjemmet, også af fysisk karakter. Ulykkestilfældet fandt sted under barsel, og der er ingen oplysninger om, at hun har problemer med at klare dette barn eller de 2 andre børn samt ægtefællens 13-årige barn, der er på besøg hver anden weekend. De bor i et stort hus på 194 kvadratmeter med have. Ægtefællen er førtidspensionist på grund af dårlig ryg og kunne ikke hjælpe med tunge opgaver i hjemmet. Hun måtte derfor feje eller støvsuge, vaske gulve, selv om hun efterfølgende var helt ødelagt. Hun var også nødt til at gøre lidt i haven.

Ankestyrelsen vurderer, at der ikke forelå den nødvendige dokumentation for, at hendes arbejdsevne var nedsat i væsentligt omfang, idet hendes oplysninger om nedsat funktionsniveau var i modstrid med funktionsniveauet i hjemmet.

Ankestyrelsen bemærker, at kommunens afgørelse om afslag på fleksjob ikke er fyldestgørende begrundet. Sagsbehandleren, der har udarbejdet ressourceprofilen, har fokuseret meget på ansøgers oplysninger om begrænsninger og på den baggrund indstillet til bevilling af fleksjob. Sagsbehandleren har således kun refereret opgaverne i hjemmet, men har ikke sammenholdt oplysningerne og anvendt dem i aktiv dialog med borgeren. Kommunen kunne derfor forud for en afgørelse om afslag have bedt sagsbehandleren om at uddybet ressourceprofilen og blandt andet sammenholde oplysningerne om hendes funktionsevne henholdsvis i hjemmet og på arbejdspladsen. Kommunen havde herefter haft et klarere grundlag for at træffe den korrekte afgørelse og eventuelt give en mere fyldestgørende begrundelse for et afslag.

2.4 Krav om arbejdsprøvning og andre foranstaltninger

2.4.1 Resultater og anbefalinger

I 67 procent af kommunernes sager har Ankestyrelsen vurderet, at der i høj grad eller i nogen grad er dokumentation for, at der har været foretaget tilstrækkeligt arbejdsprøvning og andre foranstaltninger for at bringe eller fastholde borgeren i ordinær beskæftigelse, inden kommunen har visiteret til fleksjob, *jf. tabel 2.5*.

Table 2.5 Dokumentation for afprøvning af tilbud eller andre foranstaltninger – kommunernes afgørelser

	Antal	Procent
Dokumenteret i høj grad	35	49
Dokumenteret i nogen grad	13	18
Dokumenteret i ringe grad	7	10
Ikke foretaget arbejdsprøvning	13	18
Åbenbart formålsløst	4	5
I alt	72	100

I 28 procent af de kommunale sager var der ikke gennemført en tilstrækkelig arbejdsprøvning. Enten var der i ringe grad dokumentation for arbejdsprøvning, eller der var slet ikke foretaget arbejdsprøvning. I 5 procent af sagerne er det vurderet, at der var åbenbart formålsløst at iværksætte arbejdsprøvning.

I 74 procent af beskæftigelsesankenævnenes afgørelser er det vurderet, at der var foretaget tilstrækkelige foranstaltninger for at bringe eller fastholde borgeren i ordinær beskæftigelse, *jf. tabel 2.6.*

Table 2.6 Dokumentation for afprøvning af tilbud eller andre foranstaltninger – nævnenes afgørelser

	Antal	Procent
Dokumenteret i høj grad	10	31
Dokumenteret i nogen grad	14	43
Dokumenteret i ringe grad	4	13
Ikke foretaget arbejdsprøvning	4	13
Åbenbart formålsløst	0	0
I alt	32	100

I 26 procent af beskæftigelsesankenævnenes sager har Ankestyrelsen vurderet, at nævnet har tilkendt fleksjob, uden at der forelå den nødvendige dokumentation for, at alle foranstaltninger var afprøvet.

Undersøgelsen viser

At der ikke i alle sager er foretaget en fyldestgørende og relevant arbejdsprøvning.

Ankestyrelsen anbefaler, at både kommuner og beskæftigelsesankenævn har opmærksomhed på, at:

- arbejdsprøvningen primært skal tage sigte på beskæftigelse på normale vilkår og ikke på bevilling af

fleksjob

- arbejdsprøvningen skal være tilrettelagt under hensyn til individuelle forhold og ikke begrænses til standardiseret afprøvning
- der ved arbejdsprøvningen skal være fokus på belysning af ressourcer
- varighed og fremmøde ved arbejdsprøvningen skal være så væsentlig, at det kan danne grundlag for en vurdering af arbejdsevnen

2.4.2 Generelle bemærkninger

Undersøgelsen viser, at kommunerne er blevet mere opmærksomme på, at det er en betingelse for bevilling af fleksjob, at alle relevante tilbud har været afprøvet for at bringe eller fastholde den pågældende i ordinær beskæftigelse. Undtaget herfra er tilfælde, hvor det er åbenbart formålsløst at gennemføre de nævnte foranstaltninger forud for visitationen.

Det er dog ikke i alle sager, at der er foretaget en fyldestgørende og hensigtsmæssig arbejdsprøvning, der i tilstrækkelig grad belyser, i hvilket omfang arbejdsevnen er nedsat og muligvis kan forbedres.

Til belysning af praksis henvises til Ankestyrelsens Princip afgørelser. P-12-05 omhandler mangelfuld arbejdsprøvning, hvor der ikke var taget hensyn til ansøgers kompetencer og interesser.

Ved vurderingen af, om der er sket tilstrækkelig arbejdsprøvning, kan det tages i betragtning, om det lægelige grundlag for borgerens begrænsninger er sikkert. I sådanne tilfælde er formålet med arbejdsprøvningen navnlig at belyse borgerens øvrige ressourcer og mulighederne for at udvikle dem.

Som eksempel kan nævnes, at for personer med utvivlsom alvorlig ryglidelse, for eksempel varige svære smerter efter diskusprolaps og stivgøring, skal arbejdsprøvningen som udgangspunkt ikke belyse pågældendes begrænsninger, da de allerede vil være kendte i vidt omfang. En sådan arbejdsprøvning er overflødig og vil i værste fald bidrage til at fastslå, at pågældende ikke har arbejdsevne.

Arbejdsprøvningen skal derfor navnlig have fokus på, hvilke ressourcer og muligheder borgeren i øvrigt har for at udvikle sin arbejdsevne inden for andre områder end rygbelastende opgaver.

Hvis det lægelige grundlag derimod er usikkert, er der også behov for, at begrænsningerne nærmere belyses og dokumenteres. I sådanne sager vil de undersøgende lægers vurderinger navnlig være foretaget på baggrund af borgerens egne oplysninger om helbredstilstanden. Der er i sådanne tilfælde behov for, at borgerens egne oplysninger vurderes på baggrund af en kvalificeret konkret arbejdsprøvning, som nærmere belyser funktionsniveauet.

Som eksempel kan nævnes personer med diffuse rygmerter eller andre syndromsager, hvor der ikke er en lægelig forklaring på smerterne. I sådanne tilfælde er der behov for over en vis tid at søge belyst, om funktionsniveauet svarer til det af borgeren og eventuelt også af arbejdsgiver oplyste, såvel ved udførelsen af arbejdsopgaver som andre opgaver.

Til belysning af problemstilling kan særligt henvises til P-12-05 om en 31-årig kvinde med følger efter piskesmæld. Ankestyrelsen kritiserede i den sag arbejdsprøvningen, herunder at der ikke var blevet taget hensyn til kompetencer og interesser og til de begrænsninger, der allerede var dokumenteret ved tidligere arbejdsprøvninger.

Undertiden spørges om, hvor mange arbejdsprøvninger, der kan kræves. Svaret må være, at der som udgangspunkt skal foretages en relevant og fyldestgørende arbejdsprøvning, men hvis der er mangler ved tidligere undersøgelser, eller der som følge af resultatet opstår behov for yderligere arbejdsprøvninger, må disse iværksættes. Behovet afhænger af den konkrete sag.

2.4.3 Eksempler på afgørelser hvor Ankestyrelsen er enig – fyldestgørende arbejdsprøvning

Kommunesag, 5: Relevant arbejdsprøvning på 4 måneder - klare fysiske begrænsninger

En 54-årig uddannet billedkunstner, der havde haft bijob som chauffør, fik i november 2006 en hjerneblødning og efterfølgende indopereret en ventil i hjernen. Følgerne var synsbesvær, nedsat kraft og præcision, koncentrations- og indlæringsproblemer. Der var diverse skånehensyn, herunder ingen tunge løft og ikke stå på stiger.

Han blev arbejdsprøvet i 4 måneder med administration, oprydning, istandsættelse og øvrig forefaldende arbejde. Arbejdstiden blev øget fra 15 til 20 timer, og arbejdet blev ifølge arbejdsgivers redegørelse udført i ca. halvt tempo.

Ankestyrelsen bemærker, at der må anses at være foretaget en relevant arbejdsprøvning på baggrund af den klare lægelige baggrund, og at der derfor er tilstrækkeligt grundlag for tilkendelse af fleksjob.

Kommunesag, 16: Arbejdsprøvning åbenbart formålsløs

En kvinde på 54 år havde en kræftsygdom med dårlig prognose.

Arbejdsgiveren havde vist alle skånehensyn, herunder ændret placering, havde givet hende ændrede arbejdsopgaver, nedsat tid mv.. Arbejdet var ikke fysisk belastende, og der kunne næppe findes en arbejdsprøvning, der kunne vise flere arbejdsressourcer. Kommunen foretog derfor ikke en formel arbejdsprøvning.

Ankestyrelsen vurderer, at det under de givne forhold, herunder de af arbejdsgiver udviste skånehensyn, må anses for åbenbart formålsløst med en mere formel arbejdsprøvning.

Kommunesag, 28: Arbejdsprøvning på hidtidig arbejdsplads tilstrækkelig – klare kognitive symptomer

En revisor fik som 57-årig apopleksi. Han drev selvstændig virksomhed som forsikringsmægler, hvor han inden sygdommen arbejdede 60-70 timer om ugen.

Sygdommen påvirkede hans kognitive evner, og gennem et forløb på hjerneskadecenter fik han hjælp til at erkende begrænsningerne og afhjælpe dem. Han fik også hjælp af sine ansatte. Hjerneskadecentret udtalte, at arbejdsindsatsen ikke kunne øges udover halv tid. Ifølge den lægelige vurdering ville ansøgers begrænsninger blive mere markante inden for andre arbejdsområder end det nuværende område, hvor han havde stor erfaring og viden.

Ankestyrelsen vurderer, at han kunne være arbejdsprøvet i noget mindre intellektuelt og mere fysisk præget arbejde. På baggrund af de lægelige tilkendegivelser samt ansøgerens alder, ses det dog ikke at være i strid med praksis, at der ikke har været arbejdsprøvning i anden virksomhed.

Kommunesag, 31: Arbejdsprøvning på hidtidig arbejdsplads anset for fyldestgørende

En mekaniker på 52 år var uheldelig syg på grund af tarmkræft. Han udtrættedes hurtigt fysisk og psykisk. Han var arbejdsprøvet på sin tidligere arbejdsplads, hvor han kunne klare 3 timer om dagen 5 dage om ugen, det vil sige en 15 timers arbejdsuge.

Ankestyrelsen vurderer, at det på baggrund af den lægelige dokumentation efter en konkret vurdering var tilstrækkeligt med en kortvarig arbejdsprøvning på den hidtidige arbejdsplads.

Kommunesag, 56: Erhvervsskifte nødvendig – uhensigtsmæssig arbejdsprøvning tilstrækkelig efter konkret vurdering

En kvinde på 50 år ophørte på grund af en ryglidelse efter 30 års arbejde i postvæsnet. Hun blev opereret for diskusprolaps med stivgørende operation og havde efterfølgende fået forværring i smertetilstanden. Hun havde ingen boglig uddannelse, men havde kompetencer efter arbejdet som overpostbud. Hun blev arbejdsprøvet i køkken/kantine funktioner og

efterfølgende med lettere rengøringsopgaver, som hun dog ikke kunne klare. Da der ikke var forslag til et konkret fleksjob, blev hun visiteret til ledighedsydelse.

Ankestyrelsen finder, at sagen er et eksempel på særdeles uhensigtsmæssig arbejdsprøvning. Generelt må antages, at personer med rygproblemer ikke kan klare køkkenarbejde og rengøringsopgaver, og det må derfor anses for overflødigt at arbejdsprøve pågældende i disse opgaver. Det kan desuden også være uhensigtsmæssigt, idet der sættes fokus på begrænsningerne i stedet for på ressourcerne.

Det er kommunens opgave at finde opgaver, hvor der tages hensyn til dokumenterede skånehensyn, som i det foreliggende tilfælde er, at det ikke må være rygbelastende arbejde. Denne opgave var ikke tilstrækkeligt løst i foreliggende sag. Vi har dog vurderet på baggrund af navnlig de lægelige oplysninger og efter en samlet vurdering, at der ikke var grundlag for at anse tilkendelsen af fleksjob for at være klart i strid med praksis.

Nævns sag, 145: Arbejdsprøvning på museum ikke evalueret tilstrækkeligt

En chauffør på 38 år var udsat for trafikulykke og havde efterfølgende nakkesmerter m.v. samt depression. Han skulle ifølge den lægelige dokumentation skånes mod tunge løft, og der var behov for varierede arbejdsstillinger. På længere sigt var der et varigt skånebehov i forhold til den daglige arbejdstid, der i øvrigt burde placeres i dagtimerne.

I ressourceprofilen indstillede kommunens sagsbehandler, at han blev tilkendt fleksjob.

Kommunen gav dog afslag på fleksjob under henvisning til, at arbejdsprøvningen var forløbet positivt. På grund af det langvarige fravær fra arbejdsmarkedet, var der behov for længerevarende optræning. Hans helbredsklager var ikke understøttet af objektive fund.

Nævnet tilkendte fleksjob og lagde vægt på resultatet af arbejdsprøvningen, som nævnet fandt relevant og hensigtsmæssig. Arbejdsprøvningen foregik på museum i 3 måneder, hvor han fungerede godt, navnlig i starten, men trættedes hurtigt og derfor ikke kunne klare at øge arbejdstiden.

Ankestyrelsen bemærker, at nævnet har tillagt resultatet af den konkrete arbejdsprøvning stor vægt. Det ses dog ikke at være særligt belyst eller overvejet, om arbejdet som museumsvagt på længere sigt var det rette arbejde for ham og matchede hans ressourcer.

Ankestyrelsen vurderer, at nævnets afgørelse om tilkendelse af fleksjob må anses for at være udtryk for en mild bedømmelse, men ikke klart i strid med praksis. Dette vurderes på baggrund af, at der er en vis støtte herfor såvel i den lægelige dokumentation samt i resultatet af arbejdsprøvningen og indstillingen i ressourceprofilen. Desuden er der ikke er oplysninger,

der tyder på et bedre funktionsniveau, end det han selv oplyser, og forløbet havde været langvarigt. Kommunens sagsbehandler burde have belyst sagen bedre, herunder grundigere have evalueret arbejdsprøvningen på museet for at belyse, hvad det var, der trængte ham. Det ville have forbedret grundlaget for, at der blev truffet en fuldt ud korrekt afgørelse.

2.4.4 Eksempler på afgørelser hvor Ankestyrelsen er uenig – ingen eller mangelfuld arbejdsprøvning

Kommunesag, 1: Ikke relevant arbejdsprøvet – psykiske symptomer

En veluddannet kvinde, der havde haft en ledende stilling og været seminarielektor ophørte i job på grund af mobning og også i et efterfølgende job på grund af stress og mobning. Hun havde tidligere arbejdet i konkurrenceprægede miljøer og havde arbejdet mange timer om ugen.

Hun var behandlet for sine psykiske problemer, men havde nedsat stresstærskel og problemer med hukommelse, strukturering og koncentration. Hun fik samme dag som arbejdsprøvningen begyndte oplysning om, at der var nogle tidlige tegn på sclerose, og at en del af hendes psykiske problemer kunne skyldes sclerosen.

Hun blev udelukkende arbejdsprøvet i et job, hvor hun arbejdede meget selvstændigt med analyse og udarbejdelse af rapport.

Ankestyrelsen bemærker, at det fremgår, at hun selv lagde meget vægt på at bruge sin uddannelse og tidligere beskæftigelse og gerne ville have intellektuelt udfordrende arbejde. Arbejdsprøvningen med selvstændig analyse og rapport kan dog ikke siges at være hensigtsmæssig, da det netop må have forudsat struktureringsevner, hukommelse og koncentration, som var hendes skånehensyn. For at belyse ressourcer og øvrige muligheder burde der være iværksat arbejdsprøvning med mere rutineprægede opgaver, for eksempel i kontorarbejde. Arbejdsevnen skal vurderes i forhold til ethvert erhverv og ikke kun i forhold til hendes hidtidige arbejdsopgaver.

Kommunesag 59: Ikke relevant arbejdsprøvning – kognitive problemer

En kvinde havde som 34-årig fået apopleksi og havde nogle kognitive problemer som følge heraf. Hun havde været gennem et forløb på hjerneskadecentret, hvor det blev vurderet, at hun næppe burde arbejde i støj og larm, da det blandt andet ville påvirke koncentrationsevnen.

Hun var ansat i en bank, og havde fået problemer med at multitaske, for eksempel kunne hun ikke længere lave notater, mens hun talte med kunderne, men måtte lave dem efterfølgende.

Ankestyrelsen bemærker, at hun kun blev arbejdsprøvet på hidtidig arbejdsplads, hvor hun var omgivet af andre, der talte i telefon. Afprøvningen blev afbrudt på grund af graviditetsgener. Så vidt ses burde hun være arbejdsprøvet i et andet og roligere miljø og med arbejdsopgaver, der ikke stillede så store krav til koncentration og organisation.

Nævns sag, 150: mangelfuld arbejdsprøvning på hidtidig arbejdsplads

En revisorassistent på 42 år blev sygemeldt fra sit stabile job på grund af ledsmerter, som hun var i medicinsk behandling for. Hun blev undersøgt af diverse specialister, og der var ikke enighed om diagnosen hos de erklærende læger. Kommunens lægekonsulent havde vurderet, at der ikke var lægelig dokumentation for varigt nedsat funktionsbegrænsning, mens nævnets lægekonsulent i et kortfattet notat fastslog, at hun led af Morbus Becterew.

Borgeren havde selv foranstaltet arbejdsprøvning på sin hidtidige arbejdsplads, hvor det blev vurderet, at hun ikke kunne arbejde mere end halv tid.

Kommunen meddelte afslag på fleksjob, mens nævnet på baggrund af lægekonsulentens klare udtalelse tilkendte fleksjob.

Ankestyrelsen finder, at arbejdsprøvningen, som er foranstaltet af borgeren selv på den hidtidige arbejdsplads, ikke fuldt ud kan lægges til grund som dokumentation for væsentligt nedsat arbejdsevne. For så vidt angår den lægelige dokumentation, mangler der en nærmere redegørelse fra nævnets lægekonsulent med hensyn til, på hvilket grundlag hans udtalelse hviler. Det er på denne baggrund vurderet, at nævnet ikke havde tilstrækkeligt grundlag for at tilkende fleksjob.

Nævns sag, 159: arbejdsprøvning i hidtidigt erhverv ikke fyldestgørende

Sagen vedrører en ufaglært enlig kvinde med 3 voksne børn. Tidligere arbejdede hun i vuggestue, men de seneste 3 år som rengøringsassistent frem til sygemeldingen.

Hun er lægeligt gennemundersøgt, uden at der er fundet en forklaring på hendes talrige gener. MR scanning af nakken har påvist mindre discusdegeneration samt 2 prolapsen uden udstråling. Det er vurderingen, at der er skånebehov for skulder/nakkebelastende arbejde eller arbejde med arme over skulderhøjde.

Hun var i arbejdsprøvning i 4 uger 3 timer om dagen på sin arbejdsplads med rengøring. Der er i sagen ingen oplysninger om resultatet af arbejdsprøvningen, herunder arbejdsgivers vurdering. Der foreligger heller ikke oplysninger om muligheden for at øge arbejdstiden.

Der burde være foretaget en arbejdsprøvning uden for hendes eget arbejdsområde, for eksempel i en daginstitution, hvor hun havde mange års erhvervs erfaring fra.

Ankestyrelsen vurderer, at der ikke på det foreliggende grundlag var ret til fleksjob, da der ikke er fyldestgørende dokumentation herfor.

2.5 Fleksjob eller førtidspension

2.5.1 Resultatet – fleksjob eller førtidspension

Ankestyrelsen har vurderet, at der ikke er eksempler på sager, hvor der var grundlag for at tilkende pension i stedet for fleksjob, hverken i forhold til kommunernes afgørelser eller i forhold til nævnenes afgørelser.

2.5.2 Eksempler på afgørelser hvor Ankestyrelsen er enig i tilkendelsen af fleksjob og ikke førtidspension

Kommunesag, 034: fleksjob og ikke førtidspension - Diverse væsentlige skånebehov

En mand på 54 år, som var billedkunstner og chauffør, fik i 2006 en hjerneblødning og fik efterfølgende indopereret en ventil i hjernen. Følgerne var blandt andet synsbesvær, nedsat kraft og præcision, koncentrations- og indlæringsproblemer. Der var diverse skånebehov – ingen tunge løft og ikke stå på stiger.

Han blev arbejdsprøvet i 3 måneder med blandt andet administration, oprydning, istandsættelse og forefaldende arbejde. Arbejdstiden blev øget fra 15 – 20 timer. Ifølge arbejds giver blev arbejdet udført i halvt tempo.

Ankestyrelsen vurderer som kommunen, at den rette ydelse er fleksjob og ikke førtidspension.

Kommunesag, 055: fleksjob og ikke førtidspension - overgår senere til førtidspension

En tidligere autolakerer, som havde svær håndeksem, blev arbejdsprøvet i en børnehave, hvor han ophører efter få dage. Kommunen erkendte, at det indebar gentagen håndvask og derfor var uhensigtsmæssigt. Han var derefter i Kvickly, men tilstanden blev forværret. Endelig blev han arbejdsprøvet i Jobcenter, hvor han kunne arbejde i 20 timer med reel arbejdsindsats på 60 procent.

Kommunen tilkendte efterfølgende førtidspension.

Ankestyrelsen bemærker, at sagen er et eksempel på et grænsetilfælde, hvor der først har været etableret fleksjob, men efterfølgende må tilkendes førtidspension.

Nævns sag, 158: kun kortvarig arbejdsprøvning tilstrækkelig – konkret vurdering

Der var tale om en mand på 52 år, der led af Hortons hovedpine, slem migræne, spændingshovedpine, slidgigt i ryggen, flere diskusprolaps og kronisk betændelse i

blærehalskirtel. Der var lægelig dokumentation for, at erhvervsevnen var betydeligt nedsat i alle fag. Han var medhjælper i ægtefællens virksomhed.

Han ville meget gerne arbejde og havde klaret arbejdsprøvning i 3-4 timer om dagen i 2 måneder. Kommunen fandt, at arbejdsprøvningen i revalideringsinstitution var for kortfattet.

Nævnet fandt, at han var omfattet af personkredsen for fleksjob.

Ankestyrelsen bemærker, at det afhænger af den helt konkrete vurdering af samtlige forhold, hvor langvarig arbejdsprøvningen skal være for, at arbejdsevnen kan vurderes. I den foreliggende situation var der en entydig lægelig dokumentation for, at erhvervsevnen var nedsat, og arbejdsprøvningen viste på den ene side, at borgeren funktionsevne var nedsat på grund af lidelserne, men samtidig, at han havde en sådan funktionsevne, at der var grundlag for fleksjob.

3 Bevilling af fleksjob – formel vurdering

Kapitlet indeholder Ankestyrelsens formelle vurdering af kommunernes og beskæftigelsesankenævnenes afgørelser om bevilling af fleksjob, det vil sige en vurdering af retssikkerhed i sagsbehandlingen.

3.1 Hovedresultater af den formelle vurdering

Kommunerne har i alle sager, med undtagelse af en enkelt, udarbejdet en ressourceprofil.

Ressourceprofilerne er dog ikke i alle tilfælde fyldestgørende. I 21 procent af kommunernes afgørelser er grundlaget for afgørelsen ikke fyldestgørende.

I 25 procent af nævnenes afgørelser forelå ikke en fyldestgørende ressourceprofil, da nævnet traf afgørelse.¹

Ankestyrelsen anbefaler på baggrund af resultaterne, at der foreligger et tilstrækkeligt dokumentationsgrundlag i sagen med henblik på:

- At sikre borgerens retssikkerhed
- At sikre, at borgeren får den rigtige ydelse
- At sikre kontinuitet i sagsbehandlingen på kortere og længere sigt
- At klageinstanser og andre myndigheder har mulighed for at vurdere afgørelsens korrekthed

¹ Det bemærkes, at det er kommunerne, der udarbejder ressourceprofilerne.

3.2 Regelgrundlaget

Ved den formelle vurdering af sagerne har Ankestyrelsen lagt vægt på de generelle regler om krav til sagernes oplysning og dokumentation samt de særlige regler i beskæftigelsesindsatsloven om kravet til grundlaget for afgørelsen og anvendelsen af arbejdsevneметоден.

I retssikkerhedslovens § 10 er fastsat, at myndigheden har ansvaret for, at sagerne er oplyst i tilstrækkeligt omfang til, at der kan træffes afgørelse.

Reglen bygger på officialprincippet, som er en forvaltningsretlig grundsætning, der har været gældende i mange år. Det indebærer, at kommunen skal oplyse sagen og påse, om der er indhentet de nødvendige oplysninger. Officialprincippet indebærer også, at det er myndighedens ansvar at afklare bevismæssige uklarheder.

Ifølge en almindelig ulovbestemt retsgrundsætning skal der foreligge dokumentation i sagerne for alle væsentlige forhold og ekspeditioner. Forvaltningen, herunder for eksempel en ny sagsbehandler ved sagsbehandlerskift, skal have mulighed for at få et overblik over sagen.

Desuden gælder der er krav om, at grundlaget for tildeling af ydelsen eller tilskuddet skal fremgå af hver enkelt sag, jf. bekendtgørelse nr. 1305 af 15. december 2009 om statsrefusion og tilskud, samt regnskabsaflæggelse og revision på Velfærdsministeriets, Beskæftigelsesministeriets, Ministeriet for Flygtninge, Indvandrere og Integrations ressortområder, § 31.

Endelig henvises til retssikkerhedslovens § 76, stk. 2, 2. pkt. og § 78, stk. 2, 2. pkt. Efter disse bestemmelser skal Ankestyrelsen respektive beskæftigelsesankenævnene følge kommunernes praksis. En forudsætning for dette er, at kommunerne kan dokumentere, hvilken afgørelse man har truffet i sagen og med hvilken hjemmel.

For at sikre et bedre dokumentationsgrundlag i afgørelserne om fleksjob blev der pr. 1. juli 2006 indført en regel, der præciserede kravene til dokumentationsgrundlaget i beskæftigelsesindsatsloven.

Ved lovændring nr. 565 af 9. juni 2006 blev der indsat følgende regel:

§ 70 a. Grundlaget for en afgørelse om fleksjob skal bestå af:

- 1) en redegørelse for, at relevante tilbud efter denne lov samt andre foranstaltninger har været afprøvet for at bringe eller fastholde den pågældende i ordinær beskæftigelse
- 2) en redegørelse for, at den pågældendes ressourcer samt muligheden for at anvende og udvikle dem, som udarbejdes i samarbejde med den pågældende og indeholder dennes egen opfattelse af forholdene
- 3) en redegørelse for, hvorfor den pågældendes arbejdsevne anses for varigt begrænset, og
- 4) en redegørelse for, hvorfor arbejdsevnen ikke kan anvendes til at opnå eller fastholde beskæftigelse på normale vilkår.

Stk. 2. Kommunen anvender reglerne om krav til undersøgelse af arbejdsevne samt sagsbehandling i forbindelse med påbegyndelse og behandling af sager om fleksjob, som er fastsat i medfør af § 4 a, stk. 3.

Ifølge § 4 a stk. 3 fastsætter Beskæftigelsesministeren regler om krav til undersøgelse af arbejdsevnen samt om sagsbehandling og fremgangsmåde i forbindelse med påbegyndelsen og behandling af sager om fleksjob. Disse regler blev indsat ved lov nr. 523 af 24. juni 2005 med ikrafttræden 1. januar 2007.

Arbejdsevnetoden, som reglen sigter til, blev dog også anvendt forud for lovændringen. Pligten til at anvende arbejdsevnetoden fremgik af de tidligere regler udelukkende af bekendtgørelsen om beskrivelse, udvikling og vurdering af arbejdsevne § 11, stk.2, hvorefter bekendtgørelsen skal bruges, når kommunen behandler sager om revalidering og fleksjob.

Det bemærkes, at de ovennævnte sagsbehandlingsregler har karakter af garantiforskrifter. Reglerne har til formål at sikre, at afgørelsen får et materielt korrekt indhold. Det indebærer, at der gælder en formodning for, at afgørelsen er påvirket af sådanne mangler, hvis reglerne ikke er fulgt. Konsekvensen heraf er, at afgørelsen er ugyldig, medmindre det konkret kan afkræftes, at manglerne har påvirket afgørelsens resultat

3.3 Krav til sagernes oplysning og dokumentation

3.3.1 Resultatet og anbefalinger – Sagernes oplysning og dokumentation

I 81 procent af kommunernes sager er der bevilget fleksjob på grundlag af fyldestgørende oplysninger, *jf. tabel 3.1.*

Tabel 3.1 Oplysningsgrundlagets samlede tilstrækkelighed – kommunernes afgørelser

	Antal	Procent
Ingen oplysninger mangler	43	60
Enkelte mindre oplysninger mangler	15	21
Flere og/eller væsentlige oplysninger mangler	10	14
Afgørende oplysninger mangler	4	5
I alt	72	100

I 19 procent har der manglet så væsentlige oplysninger, at Ankestyrelsen ville have ændret eller hjemvist sagen. Det er en væsentlig forbedring i forhold til tidligere undersøgelser.

Tilsvarende er der i 81 procent af nævnenes sager bevilget fleksjob på grundlag af fyldestgørende oplysninger, *jf. tabel 3.2*.

Tabel 3.2 Oplysningsgrundlagets samlede tilstrækkelighed – nævnenes afgørelser

	Antal	Procent
Ingen oplysninger mangler	21	65
Enkelte mindre oplysninger mangler	5	16
Flere og/eller væsentlige oplysninger mangler	4	13
Afgørende oplysninger mangler	2	6
I alt	32	100

I 19 procent har der manglet så væsentlige oplysninger, at Ankestyrelsen ville have ændret eller hjemvist sagen, hvis det havde været en klagesag i Ankestyrelsen.

3.3.2 Generelle bemærkninger – sagernes oplysning og dokumentation

Når der er tale om en sag om fleksjob, skal kommunen foretage en samlet vurdering af borgerens situation og behov på længere sigt.

Kommunen skal derfor identificere de problemer, der skal undersøges og sørge for at tilvejebringe de nødvendige oplysninger, der kan belyse, om der er ret til ydelser.

Kommunen skal gennemgå de modtagne oplysninger, og samtidig skal kommunen vurdere, om oplysningerne er af tilstrækkeligt høj kvalitet, eller om de giver anledning til yderligere undersøgelser.

Hvis der forekommer alt for generelle eller modstridende oplysninger, må kommunen forsøge at få yderligere oplysninger.

Er der tvivl om holdbarheden af et væsentligt faktum, hører det med til oplysning af sagen, at kommunen skal forsøge at få denne tvivl afklaret, således at det ved en sædvanlig bevismæssig vurdering kan afgøres, om den pågældende oplysning kan lægges til grund ved afgørelsen, for eksempel ved partshøring af borgeren.

Hvor mange oplysninger, der skal til for, at sagen kan anses for tilstrækkeligt oplyst, beror på et skøn. Vurderingen skal dog kunne forklares over for borgeren og omverdenen. Det er vigtigt at huske, at bevisbyrden som udgangspunkt er hos kommunen, og at byrden kan løftes ved, at kommunen tilvejebringer oplysninger, der sandsynliggør, at betingelserne for at træffe afgørelse er til stede.

Kommunen skal ikke alene indhente de nødvendige oplysninger, men også anvende dem konstruktivt.

Det kan ikke udelukkes, at kommunerne i visse tilfælde kan have haft kendskab til oplysninger, som ikke fremgår af de medsendte akter. Kommunerne kan have gjort det rigtige, selv om det ikke fremgår af sagen.

Kommunen er derfor forpligtet til at indhente oplysninger, som dokumenterer, at arbejdsevnen er væsentligt og varigt nedsat. Disse oplysninger skal fremgå af sagen af hensyn til borgerens retssikkerhed, kontinuitet i sagsbehandlingen, for eksempel ved sagsbehandlerskift, ved ansøgning om nyt fleksjob, ved aktindsigt osv. Desuden skal klageinstanser have muligheden for at foretage vurdering af rigtigheden af afgørelsen og føre kontrol.

3.3.3 Konkrete eksempler – ikke enig – utilstrækkeligt oplysningsgrundlag

Kommunesag, 50: meget mangelfuld ressourceprofil og ingen beskrivelser af arbejdsprøvningerne

Sagen vedrørte en kvinde på 35 år, som var sygemeldt på grund af psykiske problemer og dårlig ryg. Hun havde haft en meget svær opvækst og et voldeligt ægteskab, men var nu samlevende med forstående og støttende mand.

Ankestyrelsen vurderer, at ressourceprofilen er meget mangelfuld. Hovedparten af punkterne er ikke udfyldt. Efter de seneste oplysninger fra læge og psykolog, der er nogle år gamle, er der ingen objektive fund, der giver grundlag for ”væsentlig nedsat arbejdsevne”. Der er ingen beskrivelse af ressourcer og der er ikke fyldestgørende beskrivelser af arbejdsprøvningerne, da det ikke fremgår, hvor hun har været, hvad hun har lavet, med hvilke skånehensyn, og hvordan hun har klaret det.

Ankestyrelsen vurderer derfor, at der ikke har været tilstrækkeligt grundlag for, at kommunen kunne træffe den korrekte afgørelse om, hvorvidt der var grundlag for fleksjob og i det foreliggende tilfælde dermed ledighedsydelse, eller der eventuelt skulle være bevilget revalidering eller anden ydelse.

3.4 Krav til grundlaget for afgørelsen og arbejdsevneметоден

Som det fremgår af punkt 3.2 ovenfor om regelgrundlaget er der ved lovændring pr. 1. juli 2006 indført en regel om kravet til dokumentationsgrundlaget i beskæftigelsesindsatsloven. Desuden er det udtrykkeligt fastslået i loven, at arbejdsevneметоден skal anvendes.

Hensigten med arbejdsevneметоден var blandt andet, at opnå større ensartethed i sagsbehandlingen

3.4.1 Kravet om ressourceprofil

I undersøgelsen er der udarbejdet ressourceprofil i alle sager undtagen i en sag.

Det er forsat godt indarbejdet i sagsbehandlingen i kommunerne, at der skal foreligge en ressourceprofil i sager om fleksjob. I nogle tilfælde kaldes det fortsat "arbejdsevnevurdering" eller andet navn. Ankestyrelsen finder dog, at det er mest hensigtsmæssigt, at der generelt anvendes ordet "ressourceprofil", så der ikke er tvivl om, hvad der sigtes til, både for borgeren, men også for nye sagsbehandlere.

3.5 Dokumentation for udvikling af ressourcer i forhold til arbejdsmarkedet

Ved beskrivelsen og vurderingen af de enkelte elementer i ressourceprofilen indgår mulighederne for yderligere udvikling af borgerens ressourcer i forhold til arbejdsmarkedet, jf. arbejdsevnebekendtgørelsen § 7, stk. 2, nr. 2.

Undersøgelsen viser, at grundlaget for afgørelsen i 79 procent af de kommunale sager er fyldestgørende, jf. tabel 3.3.

Tabel 3.3 Er grundlaget for afgørelsen fyldestgørende?

	Antal	Procent
I høj grad	42	58
I nogen grad	15	21
I ringe grad	10	14
Ikke fyldestgørende	5	7

I alt	72	100
-------	----	-----

I 21 procent af sagerne er der ingen eller kun dokumentation i ringe grad for, at der har været et fyldestgørende grundlag for afgørelsen. Resultatet svarer til praksisundersøgelse i 2008.

Spørgsmålet svarer stort set til det spørgsmål, der er stillet til nævnenes sager, nemlig hvorvidt der er udarbejdet en fyldestgørende ressourceprofil. I disse nævnssager er der tale om en vurdering af kommunernes arbejde, men det påhviler dog også nævnene at påse, at ressourceprofilerne er fyldestgørende.

Ankestyrelsen har vurderet, at der i nævnenes sager er udarbejdet en fyldestgørende ressourceprofil i 75 procent af sagerne svarende til 28 sager, *jf. tabel 3.4*.

Tabel 3.4 Er der udarbejdet en fyldestgørende ressourceprofil - nævnene

	Antal	Procent
Ja, der er udarbejdet en fyldestgørende ressourceprofil	28	75
Nej, der er ikke udarbejdet en fyldestgørende ressourceprofil	4	25
I alt	32	100

Mens der i 4 sager svarende til 25 procent ikke er udarbejdet fyldestgørende ressourceprofil.

3.6 Begrundelse og skriftlighed

Pligten til skriftlig begrundelse af en afgørelse fremgår af forvaltningslovens § 22 og § 24. Det følger endvidere af forvaltningslovens § 23, at en borger ikke kan forlange at få en skriftlig begrundelse for en afgørelse, hvis afgørelsen betyder, at borgeren har fået fuldt ud medhold.

Da der har været tale om bevilling af det ansøgte, er spørgsmålet om skriftlig begrundelse vurderet lempeligt idet borgeren kun kan forlange en skriftlig begrundelse, hvis afgørelsen er til ugunst for borgeren.

I 94 procent foreligger der en skriftlig afgørelse, i 31 procent foreligger der et skriftligt notat og i 7 procent har afgørelsen en anden form, *jf. tabel 3.5*.

Tabel 3.5 Afgørelsens form – kommunale afgørelser

	Antal	Procent
Skriftlig afgørelse	45	63
Skriftligt notat i kommunens journal	22	31

Anden form	5	7
I alt	72	100

Tabellen summer ikke til 100 procent på grund af afrunding.

I 86 procent af sagerne fremgår det af sagen med hvilken hjemmel afgørelsen er truffet, *jf. tabel 3.6.*

Tablet 3.6 Hjemmel for afgørelsen fremgår – kommunale afgørelser

	Antal	Procent
I høj grad	51	71
I nogen grad	11	15
I ringe grad	0	0
Nej	10	14
I alt	72	100

4 Revurdering af retten til fleksjob for personer på ledighedsydelse – materiel vurdering

Kapitlet indeholder Ankestyrelsens materielle vurdering af kommunernes revurderinger af retten til fleksjob.

Hovedresultaterne kan opsummeres således:

I 2 ud af 3 sager er revurderingerne samlet set i overensstemmelse med lovgivning og praksis.

I forhold til den tilsvarende undersøgelse i 2008 er der tale om en klar forbedring. I 2008 var revurderingen kun i 36 procent af sagerne i overensstemmelse med lovgivning og praksis.

I 42 ud af 60 sager, svarende til 70 procent, er revurderingen foretaget rettidigt. I 7 sager har kommunerne ikke foretaget revurdering, og i 11 sager blev revurderingen ikke foretaget rettidigt.

Også på dette punkt er der tale om en klar forbedring af kommunernes sagsbehandling. I 2008 var revurderingen kun foretaget rettidigt i halvdelen af sagerne.

I 50 ud af de 53 sager, hvor kommunerne har foretaget revurdering, er betingelserne for fleksjob fortsat opfyldt i høj eller i nogen grad. Og i 51 af de 53 sager har kommunerne i tilstrækkeligt omfang anvendt tilbud efter kapitel 10 og 11 i beskæftigelsesindsatsloven.

4.1 Regelgrundlaget

Kommunerne har siden 1. juli 2006 skullet vurdere, om personer, der modtager ledighedsydelse fortsat efter 12 måneders ledighed opfylder betingelserne for at få et fleksjob. Det fremgår af § 74 c i lov om aktiv socialpolitik.

Revurderingen blev rykket frem fra efter 18 måneders ledighed til efter 12 måneders ledighed. Herefter skal kommunen revurdere sagen, hver gang personen på ny har modtaget ledighedsydelse i 12 måneder inden for 18 måneder. Samtidig blev det konkretiseret i loven, hvad der skal foreligge som grundlag for revurderingen. Grundlaget er bygget op om de gældende betingelser for at få et fleksjob, og grundlaget for vurderingen skal dokumenteres på den enkelte sag.

Ved vurderingen skal kommunerne anvende tilbud efter kapitel 10 (vejledning og opkvalificering) og 11 (virksomhedspraktik) i lov om en aktiv beskæftigelsesindsats.

Der skal som grundlag for revurderingen foreligge en redegørelse for, at der er anvendt tilbud. Det skal herudover dokumenteres, at der er foretaget en vurdering af personens ressourcer samt mulighederne for at anvende og udvikle dem. Redegørelsen skal udarbejdes i samarbejde med personen og indeholde personens egen opfattelse af forholdene. Der skal tillige foreligge en redegørelse for, hvorfor arbejdsevnen fortsat anses for varigt nedsat. Endelig skal det fremgå, at det er vurderet, om der kan være grundlag for at påbegynde en sag om førtidspension.

Perioder med ledighedsydelse under barsel medregnes ikke ved beregningen af 12 og 18 måneders perioderne.

Den 1. februar 2010 blev det præciseret, at vurderingen skal være afsluttet, senest når pågældende har modtaget ledighedsydelse i 18 måneder.

Det blev samtidig tilføjet, at en tilflytningskommune får mulighed for en ekstra frist. Når en person, der modtager ledighedsydelse eller har opsagt et fleksjob, flytter til en anden kommune, skal denne kommune afslutte vurderingen inden for fristen på 18 måneder. Kommunen skal dog senest inden for 6 måneder efter flytningen afslutte vurderingen, hvis fristen på 18 måneder ikke kan overholdes på grund af flytningen.

Vi henviser til lov nr. 1508 af 27. december 2009.

4.2 Fortolkningen af reglerne

Ankestyrelsens vurdering i nærværende praksisundersøgelse er foretaget på samme grundlag som i den tidligere undersøgelse fra 2008.

Ankestyrelsen lagde i den undersøgelse til grund, at

- kommunen skal have afsluttet vurderingen inden for 18 måneder med ledighedsydelse
- perioder med sygdom skal medregnes ved opgørelse af henholdsvis 12 og 18 måneder
- der skal ske vurdering inden for fristen på det grundlag, det har været muligt at fremskaffe, uanset om personen er sygemeldt, der er ventetid på undersøgelser eller personen er aktivt arbejdssøgende på tidspunktet for revurderingen
- tilbud efter kapitel 10 og 11 i beskæftigelsesindsatsloven *skal* anvendes og være afsluttet inden for fristen på 18 måneder. Det kan i nogle tilfælde være vanskeligt at anvende tilbud inden for tidsfristen. I givet fald må der så redegøres herfor og foretages revurdering på det foreliggende grundlag
- pligten til at anvende tilbud efter kapitel 10 og 11 må anses for tilstrækkeligt opfyldt ved, at der er redegjort for grunden til, at personen ikke kan deltage på grund af sygdom, for eksempel forestående operation
- der ikke er forskel på, om der er tale om "afgørelse" eller "vurdering", udover at det er tilstrækkeligt med et notat, når det drejer sig om fortsat berettigelse til ledighedsydelse.

Med hensyn til vurderingen af, om revurderingen er foretaget rettidigt, har vi vurderet, at påbegyndelse af revurdering kort tid før, der er gået 12 måneder, er i orden. Derimod skal revurderingen være afsluttet senest på den dag, hvor der er gået 18 måneder. Ved overskridelse med 1 dag er kommunens revurdering vurderet til at være forkeret.

Vi har ved denne fortolkning lagt vægt på den nugældende ordlyd af § 74 c og lovbemærkningerne hertil.

4.3 Revurderingernes overensstemmelse med lovgivning og praksis

Ud af det samlede antal på 60 sager, er der foretaget en afsluttet revurdering i 52 af sagerne, svarende til 87 procent. I 10 af disse sager er revurderingen foretaget for sent. I én sag er revurderingen påbegyndt, men ikke afsluttet. I 7 sager mangler revurderingen helt. Der burde have været foretaget og afsluttet revurdering i alle 60 sager.

I 2 ud af 3 sager er revurderingerne samlet set i overensstemmelse med lovgivning og praksis. Det vil sige, at revurderingerne er foretaget rettidigt og med en fyldestgørende redegørelse for grundlaget for vurderingen, *jf. tabel 4.1*.

Tabel 4.1 Overensstemmelse med regler og praksis

	Antal	Procent
Revurderingen er i overensstemmelse med regler og praksis	40	66
Revurderingen er ikke overensstemmelse med regler og praksis	13	22
Der er slet ikke foretaget revurdering	7	12
I alt	60	100

I 13 sager, svarende til 22 procent af sagerne, er revurderingen foretaget, dog ikke i overensstemmelse med reglerne. I 7 sager, svarende til 12 procent af sagerne, foreligger ingen revurdering i sagen. Alt i alt er der alvorlige fejl i 34 procent af sagerne.

I 11 af disse sager har kommunerne foretaget revurderingen for sent, det vil sige mere end 18 måneder efter visitationen til fleksjob og overgangen til ledighedsydelse, eller 18 måneder efter seneste revurdering. Der er tale om overskridelser fra én dag op til 8 måneder, og i ét tilfælde er revurderingen slet ikke afsluttet.

I 2 sager er revurderingen sket rettidigt, men grundlaget for vurderingen er ikke godt nok.

Ankestyrelsen anbefaler, at kommunerne øger deres opmærksomhed særligt i forhold til:

- at foretage revurdering i alle tilfælde, hvor der er krav om det

4.3.1 Betingelse for fleksjob skal fortsat være opfyldt

Ankestyrelsen har også vurderet, hvorvidt betingelserne for fleksjob fortsat er opfyldt. I 50 sager, svarende til 84 procent, af de sager, hvor kommunen har eller burde have foretaget revurdering er betingelserne for fleksjob fortsat opfyldt i høj eller nogen grad, *jf. tabel 4.2*.

Tabel 4.2 Betingelserne for fleksjob fortsat opfyldt

	Antal	Procent
Fleksjobbetingelserne er opfyldt i høj grad	37	62
Fleksjobbetingelserne er opfyldt i nogen grad	13	22
Fleksjobbetingelserne er opfyldt i ringe grad	2	3
Fleksjobbetingelserne er ikke opfyldt	1	1
Kan ikke vurderes pga. manglende revurdering	7	12

I alt	60	100
-------	----	-----

I 3 sager, svarende til 4 procent, er betingelserne for fleksjob ikke længere opfyldt eller kun opfyldt i ringe grad. De 3 sager er henholdsvis den ene sag, hvor revurderingen ikke er afsluttet, og de 2 sager, hvor revurdering er sket, men hvor vi har vurderet, at grundlaget for vurderingen ikke var godt nok, jf. tabel 4.1 ovenfor.

I de sidste 7 sager, svarende til 12 procent kan den fortsatte ret til fleksjob ikke vurderes, eftersom kommunerne ikke har foretaget revurdering i disse sager.

4.4 Pligten til revurdering

Kommunerne har en ubetinget pligt til at foretage revurdering. Eneste undtagelse er, hvis personen er på barsel. Perioder med ledighedsydelse under barsel medregnes ikke i 12 og 18 måneders fristerne.

Ud af det samlede antal på 60 sager, er der foretaget revurdering i 52 af sagerne. I én sag er revurdering påbegyndt, men ikke afsluttet, og i 7 sager mangler revurderingen. Det er Ankestyrelsens vurdering, at der burde være foretaget og afsluttet revurdering i alle de 8 sager, hvor det ikke er sket.

I 3 af de indsendte sager var der endnu ikke krav om revurdering, fordi de 18 måneder endnu ikke var gået. Ankestyrelsen har valgt at tage disse sager ud af undersøgelsen.

Kommunerne har således foretaget revurdering i 87 procent af de sager, hvor revurdering skulle være foretaget, jf. tabel 4.3.

Tabel 4.3 Forekomsten af revurderinger

	Antal	Procent
Revurdering foretaget	52	87
Revurdering påbegyndt men ikke afsluttet	1	1
Revurdering mangler	7	12
I alt	60	100

I 1 procent af sagerne har kommunerne påbegyndt, men ikke afsluttet revurderingen og i 12 procent af sagerne har kommunerne slet ikke foretaget revurdering.

Kommunerne har således i 88 procent af sagerne været opmærksomme på pligten til revurdering.

Ankestyrelsen anbefaler, at kommunerne:

- er meget opmærksom på at få indarbejdet rutiner, der sikrer at sagerne fremtages efter 12 måneder på ledighedsydelse, således at kommunen kan nå at foretage revurdering før der er gået 18 måneder

4.4.1 Eksempler - hvor revurdering er sket inden for tidsfristerne og grundlaget er i orden

Sag 072

En 37-årig kvindelig cand. polit. blev bevilget fleksjob den 1. november 2007. Hun havde følger efter tarmkræft og havde haft blodpropper i hjernen og i benene. Hun havde en venstresidig lammelse og havde udviklet epilepsi.

Kommunens visitationsteam godkendte den 14. oktober 2008, at der skulle ske revurdering, som skulle være afsluttet senest den 30. april 2009. Sagen blev videregivet til sagsbehandler til videre ekspedition.

Den 9. november 2008 blev ressourceprofilen opdateret, der blev iværksat arbejdsprøvning i perioden 1. februar – 31. marts 2009 som kontorassistent på nedsat timetal og tempo, og der blev indhentet aktuelle lægelige akter.

Herefter blev ressourceprofilen på ny ajourført den 24. april 2009. Borgeren blev partshørt den 27. april og der blev sendt skriftlig afgørelse den 27. april 2009.

Ankestyrelsen bemærker, at kommunen har indarbejdet faste rutiner for fremgangsmåden ved revurdering, som sikrer dels, at revurderingen finder sted inden for fristerne dels, at vurderingerne bygger på et aktuelt og fyldestgørende grundlag.

Sag 074

En 49-årig ufaglært mand med en række fysiske problemer blev visiteret til fleksjob i maj 2007. Kommunen foretager revurdering den 17. oktober 2008. Redegørelsen efter § 74 c indeholder oplysninger om arbejdsprøvning juli - september 2008, og der er redegjort for ressourcer, arbejdsevne, og at der ikke skønnes at være grundlag for førtidspension.

Der er sendt skriftlig afgørelse om revurderingen til borgeren den 20. oktober 2008 med begrundelse for vurderingen. Kommunen har samtidig meddelt, at opgaven med at finde et fleksjob til borgeren ligger hos en privat aktør.

Ankestyrelsen bemærker, at kommunen har indarbejdet faste rutiner for fremgangsmåden ved revurdering, som sikrer dels, at revurderingen finder sted inden for fristerne dels, at vurderingerne bygger på et aktuelt og fyldestgørende grundlag.

Sag 076

En 49-årig kvinde med sklerose blev visiteret til fleksjob og fik ledighedsydelse fra den 1. november 2008.

Kommunen foretog revurdering den 7. oktober 2009. på det tidspunkt havde kvinden været sygemeldt siden den 22. juni 2009. Hun havde indtil da været i virksomhedspraktik fra den 11. maj 2009.

Kommunen ajourførte ressourceprofilen og vurderede, at det burde afklares, om der var grundlag for at påbegynde sag om førtidspension. Sagen afventede yderligere lægefaglig vurdering af eventuel resterhvervsevne fra scleroseklinikken, hvorefter sagen skulle forelægges kommunens lægekonsulent.

Ankestyrelsen vurderede, at revurderingen var god nok henset til, at der var tale om en sygemeldt kvinde, som ikke havde mulighed for at deltage i yderligere arbejdsprøvning.

Vi tillagde det ikke betydning, at revurdering var foretaget ca. 3 uger for tidligt, se mere herom nedenfor i afsnit 4.5.

Sag 112

En 54-årig mand blev visiteret til fleksjob og ledighedsydelse 1. september 2008 pga. dårlig ryg, frossen venstre skulder, depression og posttraumatisk syndrom. Han var kommet hertil som flygtning fra Bosnien i 1993.

Kommunen iværksatte revurdering ca. den 21. august 2009. Kommunen udarbejdede redegørelse efter § 74 c, som indeholdt oplysninger om:

1) Tilbud: Han havde i september 2008 været hos jobkonsulent, i juli – september 2009 deltog han i et sundhedsfremmende og forebyggende forløb og ca. 30. november 2009 blev han henvist til anden aktør til yderligere vurdering af arbejdsevnen.

2) Ajourført ressourceprofil: Ressourceprofilen blev ajourført med vurdering og redegørelse for ressourcer. Borgeren blev inddraget ved samtale.

3) Fortsat nedsat arbejdsevne: Kommunen har henvist til lægeerklæring fra før visitationen og efterfølgende erklæring fra ergoterapeut. Der er desuden oplysning om, at han er henvist til

center for rehabilitering med ventetid til 2010. Kommunens lægekonsulent har vurderet de lægelige oplysninger.

4) Førtidspension: Kommunen har vurderet, at han ikke opfylder betingelserne.

Ankestyrelsen bemærker, at der er foretaget en præcis og fyldestgørende vurdering med redegørelse som foreskrevet i § 74 c.

Sag 113

En teknisk assistent på 59 år med diverse lidelser fik ledighedsydelse fra 10. august 2008. Kommunen foretog revurdering den 16. september 2009.

Kommunens redegørelse indeholdt oplysninger om, at hun efter tilkendelsen af ledighedsydelse blev tilknyttet en jobkonsulent i september 2008 – juni 2009. Hun var dog sygemeldt i 5 måneder af denne periode. Hun blev genhenvist til jobkonsulent med henblik på revurdering den 2. juli 2009. Hun blev sygemeldt med henblik på operation af skulderen den 9. september 2009.

Ankestyrelsen vurderer, at grundlaget for revurderingen er rimeligt, og så godt som det kan være set i lyset af sygemeldingen.

4.4.2 Eksempler - hvor revurdering er påbegyndt, men ikke afsluttet i rette tid

Sag 133

En tidligere fabriksarbejder på 59 år med diverse ortopædiske problemer får ledighedsydelse fra 1. september 2007. Kommunen orienterer ham i august 2008 om, at han fortsat er omfattet af målgruppen for fleksjob, og at han skal henvises til anden aktør. Der foreligger fra samme tidspunkt et notat i kommunens journal om revurdering efter § 74 c. Det fremgår heraf, at der ikke er anvendt tilbud inden for de sidste 12 måneder, at ressourceprofilen er opdateret, men ikke i samarbejde med borgeren, at arbejdsevnen fortsat er nedsat, og at der ikke skal påbegyndes sag om førtidspension. Anden aktør iværksætter et praktikforløb. Der foretages ikke senere inden for 18 måneders fristen nogen yderligere revurdering.

Kommunen har løbende fulgt op efter reglerne om sygedagpenge.

Ankestyrelsen bemærker, at opfølgning efter reglerne om sygedagpenge ikke kan erstatte revurderingen efter § 74 c. For at revurderingen er god nok skal alle betingelserne i § 74 c være opfyldt. Dvs. der skal være anvendt tilbud efter beskæftigelsesindsatsloven, og der skal være redegjort herfor, samt for ressourcer, arbejdsevne og om der er grundlag for

førtidspension. Sagen er derfor ikke behandlet korrekt efter reglerne om revurdering af retten til fleksjob under ledighedsydelse.

4.4.3 Eksempler - hvor revurderingen er sket rettidigt, men grundlaget for revurderingen ikke er godt nok

Sag 091

Revurderingen er foretaget rettidigt. Borgeren er visiteret til fleksjob og får ledighedsydelse fra den 1. januar 2008. Kommunen foretager revurdering den 25. juni 2009.

Revurderingen er imidlertid meget kortfattet. Det oplyses, at der er anvendt tilbud efter kap. 10 og 11, idet borgeren har været i praktik, men der mangler oplysninger og udtalelser fra praktikstedet. Der er henvist til opdateret ressourceprofil, som imidlertid ikke foreligger i sagen. Eneste ressourceprofil er fra 2007.

Kommunen har ikke foretaget en selvstændig vurdering af borgerens oplysninger. Der er i kommunens journalnotater alene henvist til, at borgeren har oplyst, fortæller osv.

Ankestyrelsen bemærker, at der på baggrund af de foreliggende oplysninger ikke kan tages stilling til, om borgeren fortsat opfylder betingelserne for fleksjob. Vi har derfor vurderet, at sagen ikke er behandlet korrekt efter reglerne om revurdering af retten til fleksjob under ledighedsydelse.

Sag 095

Revurderingen er foretaget rettidigt den 19. januar 2009. Der har imidlertid ikke været anvendt tilbud efter beskæftigelsesindsatsloven. Anden aktør har i november 2007 anført, at det kunne overvejes om psykiatrisk/terapeutisk støtte kunne være relevant. Det ses ikke at dette har været overvejet

Ankestyrelsen bemærker, at det er et krav efter § 74 c, at der har været anvendt tilbud efter beskæftigelsesindsatsloven, og at der er redegjort for tilbuddene ved revurderingen. Sagen er derfor ikke behandlet korrekt efter reglerne om revurdering af retten til fleksjob under ledighedsydelse.

4.5 Fristen for revurdering

I 70 procent af sagerne er revurderingen foretaget rettidigt, *jf. tabel 4.4.*

Tabel 4.4 Revurderingens rettidighed

	Antal	Procent
Revurderingen er foretaget rettidig	42	70
Revurderingen er ikke foretaget rettidig	11	18
Revurdering er slet ikke foretaget	7	12
I alt	60	100

I 18 procent af sagerne er revurderingen ikke foretaget rettidigt, og i 12 procent af sagerne er revurdering slet ikke foretaget. Det betyder, at de tidsmæssige krav der gælder for revurdering, ikke er overholdt i 30 procent af sagerne.

Ankestyrelsen anbefaler på baggrund af resultaterne, at kommunerne:

- skærper opmærksomheden på at overholde 18 måneders fristen for revurdering
- på et tidligt tidspunkt afklarer, hvilke oplysninger, der skal indhentes
- iværksætter nødvendige undersøgelser og andre foranstaltninger i rette tid

4.5.1 Eksempler - hvor revurdering er sket efter, at de 18 måneder er gået

Sag 093

Borgeren får ledighedsydelse fra den 1. april 2007. Der er således forløbet 18 måneder den 1. oktober 2008.

Den 6. januar 2009 har kommunen skrevet et kortfattet notat, og der er udarbejdet ressourceprofil den 20. januar, men der skal først da indhentes lægelige oplysninger og iværksættes eventuelt praktik.

Ankestyrelsen bemærker, at der burde være iværksat undersøgelser tidligere, så sagen kunne være vurderet tidligere. 18 måneders fristen kan ikke suspenderes, selv om der mangler oplysninger. Sagen lever således ikke op til kravene. Vi har derfor vurderet, at sagen ikke er behandlet korrekt efter reglerne om revurdering af retten til fleksjob under ledighedsydelse.

Sag 105

En 56-årig ufaglært kvinde med slidgigt i begge håndled visiteres til fleksjob den 1. april 2008. Hun afventer operation med indsættelse af kunstig knogle i håndleddet, først i højre, senere i venstre håndled. Der har været løbende opfølgning, men hun har været sygemeldt hele perioden og forventes først at være til rådighed for fleksjob i begyndelsen af 2010. Der er foretaget revurdering efter § 74 c. Den er ret kortfattet, men efter omstændighederne i orden. Revurderingen er dog foretaget 12 dage for sent.

Ankestyrelsen bemærker, at sygdom ikke udskyder 18 måneders fristen for, hvornår revurdering skal ske. Vi har derfor vurderet, at sagen ikke er behandlet korrekt efter reglerne om revurdering af retten til fleksjob under ledighedsydelse.

Sag 121

En 37-årig gift kvinde med 2 børn, uddannet pædagog med stabil tilknytning til arbejdsmarkedet frem til sygemelding i april 2004 på grund af depression og angst, får ledighedsydelse fra den 15. april 2008.

Kommunen foretager revurdering den 16. oktober 2009.

Kvinden har i 2008 været i arbejdsprøvning i SFO og fulgt forløb på Fobi Skolen. Arbejdsprøvningen ophørte i november 2008. I 2009 giver hun udtryk for at arbejde indenfor ældreområdet kunne være en mulighed, samt arbejde med fysisk og psykisk handicappede personer. Hun bliver herefter arbejdsprøvet i perioden 17. februar -31. marts 2009 på et ældrecenter, med mulighed for forlængelse. Der bliver holdt opfølgningssamtale i marts 2009. Praktikken forlænges med 3 måneder til udgangen af juni 2009. Ved opfølgningssamtale i august 2009 bliver det aftalt, at arbejdstiden øges til 16 timer. Endvidere er der givet tilkendegivelser om ansættelse i fleksjob i januar 2010.

Ankestyrelsen bemærker, at det er meget positivt, at kommunen lytter til borgerens ønsker, fokuserer på muligheder og tilgodeser borgerens begrænsninger, blandt andet ved at forlænge praktikken. Derved får de sat en positiv spiral i gang.

Desværre er revurderingen foretaget én dag for sent. De 18 måneder er gået den 15. oktober 2009. Det er derfor vurderet, at sagen ikke er behandlet korrekt efter reglerne om revurdering af retten til fleksjob under ledighedsydelse.

4.5.2 Revurdering er foretaget for tidligt

I enkelte tilfælde er revurderingen sket for tidligt. Ankestyrelsen har vurderet disse sager som værende i overensstemmelse med regler og praksis, hvis der er tale om revurdering umiddelbart før de 12 måneder er gået efter visitation til fleksjob eller sidste revurdering.

Ankestyrelsen er dog opmærksom på, at formålet med revurderingen kan forspildes, hvis den foretages for tidligt.

Ankestyrelsen anbefaler på den baggrund, at kommunerne:

- skærper opmærksomheden på at formålet med revurderingen kan forspildes, hvis den foretages for tidligt. I 12 måneders perioden bør kommunen snarere fokusere på, at få borgeren i fleksjob frem for at vurdere retten til fortsat ledighedsydelse.

4.5.3 Eksempler hvor revurdering er sket før 12 måneder

Sag 097

Borgeren er visiteret til fleksjob den 1. juli 2007. Revurdering er foretaget den 3. juni 2008.

Ankestyrelsen fandt revurderingen i orden, selv om den var foretaget ca. 3 uger for tidligt.

Sag 114

Borgeren er visiteret til fleksjob den 3. august 2008. Revurdering er foretaget den 15. juli 2009.

Ankestyrelsen fandt revurderingen i orden, selv om den var foretaget ca. 14 dage for tidligt.

Sag 130

Borgeren er visiteret til fleksjob den 13. august 2007. Den første revurdering blev foretaget den 16. september 2008, og den anden revurdering er foretaget den 17. august 2009.

Ankestyrelsen fandt revurderingen i orden, selv om den var foretaget ca. 1 måned for tidligt.

4.6 Tilbud efter kapitel 10 og 11 i beskæftigelsesindsatsloven

Ved vurderingen af, om betingelserne for at få fleksjob fortsat er opfyldt, skal kommunen anvende tilbud om vejledning, afklaring og virksomhedspraktik efter kapitel 10 og 11 i lov om en aktiv beskæftigelsesindsats.

Ankestyrelsen har lagt til grund, at tilbud skal være anvendt inden revurdering af retten til fleksjob er afsluttet. Pligten til at anvende tilbud efter kapitel 10 og 11 må anses for tilstrækkeligt opfyldt ved, at der er redegjort for grunden til, at pågældende ikke kan deltage på grund af sygdom eller for eksempel en forestående operation.

Det kan i nogle tilfælde være vanskeligt at anvende tilbud inden for tidsfristen. I givet fald må kommunen redegøre herfor og foretage revurdering på det foreliggende grundlag. Der er ikke regler, der giver mulighed for at fravige kravet om anvendelse af tilbud, for eksempel ved sygdom eller, hvis det er åbenbart formålsløst at give tilbud.

I 51 af de 53 sager, hvor kommunerne har foretaget revurdering, er der i høj grad eller i nogen grad anvendt tilbud efter kapitel 10 og 11 i beskæftigelsesindsatsloven, *jf. tabel 4.5*.

Tabel 4.5 Anvendelse af tilbud efter kapitel 10 og 11 i beskæftigelsesindsatsloven

	Antal	Procent
Anvendelse i høj grad	38	63
Anvendelse i nogen grad	13	22
Anvendelse i ringe grad	1	1
Tilbud ikke anvendt	1	1
Revurdering mangler	7	12
I alt	60	100

Tabellen summer ikke til 100 procent på grund af afrunding.

I de sidste 2 af de 53 sager er der i ringe grad eller slet ikke anvendt tilbud efter den nævnte lovgivning.

Ankestyrelsen anbefaler på baggrund af resultaterne, at kommunerne:

- fortsætter den gode kurs og anvender tilbud i alle sager

4.6.1 Eksempler – hvor der er anvendt tilbud i høj eller nogen grad

Sag 072

En 37-årig kvindelig cand. polit. blev bevilget fleksjob den 1. november 2007. Hun havde følger efter tarmkræft og havde haft blodpropper i hjernen og i benene. Hun havde en venstresidig lammelse og havde udviklet epilepsi.

Den 9. november 2008 blev ressourceprofilen opdateret, der blev iværksat arbejdsprøvning i perioden 1. februar – 31. marts 2009 som kontorassistent på nedsat timetal og tempo, og der blev indhentet aktuelle lægelige akter.

Ankestyrelsen bemærker, at kommunen har anvendt tilbud i beskæftigelsesindsatsloven til brug for revurderingen. Vi har vurderet, at anvendelsen er rimelig, og at sagen er behandlet korrekt efter reglerne om revurdering af retten til fleksjob under ledighedsydelse.

Sag 111

En 42-årig kvinde, uddannet i skolepraktik som kontorassistent, med forskellige fysiske lidelser, blev visiteret til fleksjob fra den 1. september 2008. Kommunen foretog revurdering den 21. august 2009.

Om arbejdsprøvning var det oplyst, at kvinden havde været på jobsøgningsforløb i oktober 2008, i virksomhedspraktik februar – marts 2009, henvist til anden aktør den 16. april 2009 og igen i virksomhedspraktik i juli – september 2009.

Kommunen vurderede på grund af hendes manglende tilknytning til arbejdsmarkedet og erfaringen fra virksomhedspraktikken, at der kunne være behov for mentorordning ved iværksættelse af kommende praktikker og ansættelse i fleksjob.

Ankestyrelsen bemærker, at kommunen i fuldt tilstrækkelig grad har anvendt tilbud i beskæftigelsesindsatsloven til brug for revurderingen.

4.6.2 Eksempler – der er kun i ringe grad anvendt tilbud

Sag 091

Revurderingen er foretaget rettidigt. Borgeren er visiteret til fleksjob og får ledighedsydelse fra den 1. januar 2008. Kommunen foretager revurdering den 25. juni 2009.

Revurderingen er imidlertid meget kortfattet. Det oplyses, at der er anvendt tilbud efter kap. 10 og 11, idet borgeren har været i praktik, men der mangler oplysninger og udtalelser fra praktikstedet. Der er henvist til opdateret ressourceprofil, som imidlertid ikke er med i sagen. Eneste ressourceprofil er fra 2007.

Ankestyrelsen bemærker, at det på baggrund af de foreliggende oplysninger er vurderet, at kommunen kun i ringe omfang har anvendt tilbud efter beskæftigelsesindsatsloven. Det er alt i alt vurderet, at sagen ikke er behandlet korrekt efter reglerne om revurdering af retten til fleksjob under ledighedsydelse.

4.6.3 Eksempler – hvor der er ikke anvendt tilbud

Sag 095

Revurderingen er foretaget rettidigt den 19. januar 2009. Der har imidlertid ikke været anvendt tilbud efter beskæftigelsesindsatsloven. Anden aktør har i november 2007 anført, at det kunne overvejes om psykiatrisk/terapeutisk støtte kunne være relevant. Det ses ikke at dette har været overvejet

Ankestyrelsen bemærker, at det er et krav efter § 74 c, at der har været anvendt tilbud efter beskæftigelsesindsatsloven, og at der er redegjort for tilbuddene ved revurderingen. Sagen er

derfor ikke behandlet korrekt efter reglerne om revurdering af retten til fleksjob under ledighedsydelse

5 Revurdering af retten til fleksjob for personer på ledighedsydelse – formel vurdering

Ankestyrelsen har vurderet formaliteten i de 53 sager, hvor kommunerne har påbegyndt eller gennemført revurdering af borgerens fortsatte ret til et fleksjob. Det vil sige en vurdering af retssikkerhed i sagsbehandlingen. I 7 sager har kommunerne ikke overholdt pligten til at foretage revurderingen. Disse 7 sager er derfor udeladt i det følgende.

Hovedresultaterne i forhold til kommunernes anvendelse af de formelle regler kan opsummeres således:

Grundlaget for revurderingen er i de fleste sager tilstrækkelig til at træffe afgørelse.

I 50 ud af de 53 sager er sagen oplyst i tilstrækkeligt omfang til at foretage revurderingen.

Dette er en klar forbedring i forhold til undersøgelsen i 2008, hvor kun 64 procent af sagerne var oplyst tilstrækkeligt.

I 51 ud af de 53 sager indeholder revurderingen tilstrækkelige redegørelser for borgerens ressourcer og mulighed for udvikling. I samme antal sager er der en dækkende redegørelse for, hvorfor arbejdsevnen fortsat er varigt nedsat.

I undersøgelsen fra 2008 var redegørelsen om borgerens ressourcer mv. kun tilstrækkelig i 56 procent af sagerne, og redegørelsen om arbejdsevne var kun helt i orden i 70 procent af sagerne. Så også her er der tale om klare forbedringer i sagsbehandlingen.

I 50 ud af 53 sager indeholder revurderingen desuden en fyldestgørende redegørelse for, om der kan være grundlag for at påbegynde en sag om førtidspension.

5.1 Regelgrundlaget

Der gælder efter § 74 c, stk. 3, særlige sagsbehandlingsregler for revurdering af retten til fleksjob.

Grundlaget for vurderingen skal bestå af:

- 1) en redegørelse for, at der er anvendt tilbud efter kapitel 10 og 11 i lov om en aktiv beskæftigelsesindsats
- 2) en redegørelse for den pågældendes ressourcer samt mulighederne for at anvende og udvikle dem, som udarbejdes i samarbejde med den pågældende og indeholder dennes egen opfattelse af forholdene
- 3) en redegørelse for, hvorfor den pågældendes arbejdsevne fortsat anses for varigt nedsat
- 4) en redegørelse for, at det er vurderet, om der kan være grundlag for at påbegynde en sag om førtidspension

5.2 Krav til sagernes oplysning og dokumentation

Ved gennemgangen af sagerne er det vurderet om oplysningsgrundlaget samlet set har været tilstrækkeligt til, at kommunerne kunne træffe afgørelse om borgernes fortsatte ret til fleksjob.

I 50 ud af de 53 sager, hvor kommunen har påbegyndt eller gennemført revurderingen, er oplysningerne samlet set tilstrækkelige. I 3 sager svarende til 5 procent mangler væsentlige og/eller afgørende oplysninger, *jf. tabel 5.1*.

Tabel 5.1 Oplysningsgrundlagets samlede tilstrækkelighed

	Antal	Procent
Ingen oplysninger mangler	47	89
Enkelte mindre oplysninger mangler	3	6
Flere og/eller væsentlige oplysninger mangler	2	3
Afgørende oplysninger mangler	1	2
I alt	53	100

5.2.1 Eksempler på utilstrækkeligt oplysningsgrundlag

Sag 091

Revurderingen er meget kortfattet. Det oplyses, at der er anvendt tilbud efter kap. 10 og 11, idet borgeren har været i praktik, men der mangler oplysninger og udtalelser fra praktikstedet. Der er henvist til opdateret ressourceprofil, som imidlertid ikke er med i sagen. Eneste ressourceprofil er fra 2007.

Ankestyrelsen bemærker, at der på baggrund af de foreliggende akter ikke kan tages stilling til, om borgeren fortsat opfylder betingelserne for fleksjob. Vi har derfor vurderet, at sagen ikke er tilstrækkeligt oplyst, og at der mangler flere og/eller væsentlige oplysninger.

Sag 093

Borgeren får ledighedsydelse fra den 1. april 2007. Der er således forløbet 18 måneder den 1. oktober 2008.

Den 6. januar 2009 har kommunen skrevet et kortfattet notat, og der er udarbejdet ressourceprofil den 20. januar, men der skal først da indhentes lægelige oplysninger og iværksættes eventuelt praktikophold.

Ankestyrelsen bemærker, at der burde være iværksat undersøgelser tidligere, så sagen kunne være vurderet tidligere.

5.3 Krav til grundlaget for revurderingen og arbejdsevnetmetoden

I 51 af de 53 sager er redegjort i høj eller nogen grad – og dermed tilstrækkeligt – for borgerens ressourcer og mulighed for udvikling, *jf. tabel 5.2*.

Tabel 5.2 Redegørelse for borgerens ressourcer og mulighed for udvikling

	Antal	Procent
I høj grad	35	66
I nogen grad	16	30
I ringe grad	1	2
Ingen redegørelse	1	2
I alt	53	100

I 51 af de 53 sager er redegjort tilstrækkeligt for, hvorfor arbejdsevnen fortsat må anses for varigt nedsat, *jf. tabel 5.3.*

Tabel 5.3 Redegørelse for væsentlig og varig begrænsning i arbejdsevnen

	Antal	Procent
Redegørelse i høj grad	35	66
Redegørelse i nogen grad	16	30
Redegørelse i ringe grad	1	2
Ingen redegørelse	1	2
I alt	53	100

Uanset, at der ikke er en udtrykkelig regel herom, finder Ankestyrelsen, at kommunen ikke kan gennemføre de vurderinger og redegørelser, der kræves, uden at reglerne om arbejdsevnetoden er fulgt.

Ankestyrelsen har derfor ved vurderingen af sagerne lagt vægt på, om arbejdsevnetoden er anvendt, og om der er en ajourført ressourceprofil med klare konklusioner i sagerne. Ankestyrelsen har desuden lagt til grund, at kravet om grundlaget er opfyldt, når det fremgår af redegørelsen eller ressourceprofilen, at tilbud efter kapital 10 og 11 er anvendt, at borgeren har været inddraget i processen, og at der foreligger en fyldestgørende dokumentation for, at borgeren arbejdsevne fortsat er varigt og væsentligt nedsat.

I 50 af de 53 sager er redegjort tilstrækkeligt for, at det er vurderet, om der kan være grundlag for at påbegynde en sag om førtidspension, *jf. tabel 5.4.*

Tabel 5.3 Redegørelse for om grundlag for sag om førtidspension

	Antal	Procent
Redegørelse i høj grad	42	79
Redegørelse i nogen grad	8	15
Redegørelse i ringe grad	2	4
Ingen redegørelse	1	2
I alt	53	100

Ankestyrelsen anbefaler på baggrund af resultaterne:

- at kommunerne fortsætter med at indhente alle relevante oplysninger og redegøre for grundlaget for vurderingen

5.3.1 Sager hvor grundlaget ikke er tilstrækkeligt

Sag 091

Revurderingen er foretaget rettidigt. Borgeren er visiteret til fleksjob og får ledighedsydelse fra den 1. januar 2008. Kommunen foretager revurdering den 25. juni 2009.

Revurderingen er imidlertid meget kortfattet. Det oplyses, at der er anvendt tilbud efter kap. 10 og 11, idet borgeren har været i praktik, men der mangler oplysninger og udtalelser fra praktikstedet. Der er henvist til opdateret ressourceprofil, som imidlertid ikke er med i sagen. Eneste ressourceprofil er fra 2007.

Kommunen har ikke foretaget en selvstændig vurdering af borgerens oplysninger. Der er i kommunens journalnotater alene henvist til, at borgeren har oplyst, fortæller osv.

Ankestyrelsen bemærker, at der således kun i ringe grad er redegjort for borgerens ressourcer, arbejdsevne og om der er grundlag for førtidspension. Sagen er derfor ikke behandlet korrekt efter reglerne om revurdering af retten til fleksjob under ledighedsydelse.

Sag 133

En tidligere fabriksarbejder på 59 år med diverse ortopædiske problemer får ledighedsydelse fra 1. september 2007. Kommunen orienterer ham i august 2008 om, at han fortsat er omfattet af målgruppen for fleksjob, og at han skal henvises til anden aktør. Der foreligger fra samme tidspunkt et notat i kommunens journal om revurdering efter § 74 c. Det fremgår heraf, at der ikke er anvendt tilbud inden for de sidste 12 måneder, at ressourceprofilen er opdateret, men ikke i samarbejde med borgeren, at arbejdsevnen fortsat er nedsat, og at der ikke skal påbegyndes sag om førtidspension. Anden aktør iværksætter et praktikforløb. Der foretages ikke senere inden for 18 måneders fristen nogen yderligere revurdering.

Kommunen har løbende fulgt op efter reglerne om sygedagpenge.

Ankestyrelsen bemærker, at opfølgning efter reglerne om sygedagpenge ikke kan erstatte revurderingen efter § 74 c og de redegørelser, der skal danne grundlag for revurderingen. Vi vurderer ikke, at kommunens foreløbige redegørelser i august 2008 opfylder kravene i § 74 c. Sagen er derfor ikke behandlet korrekt efter reglerne om revurdering af retten til fleksjob under ledighedsydelse.

5.3.2 Sag om grundlaget for sag om førtidspension

Sag 093

Borgeren får ledighedsydelse fra den 1. april 2007. Der er således forløbet 18 måneder den 1. oktober 2008.

Den 6. januar 2009 har kommunen skrevet et kortfattet notat, og der er udarbejdet ressourceprofil den 20. januar, men der skal først da indhentes lægelige oplysninger og iværksættes eventuelt praktikophold. Først derefter kan kommunen vurdere spørgsmålet om grundlag for førtidspension.

Ankestyrelsen bemærker, at der burde være iværksat undersøgelser tidligere, så sagen kunne være vurderet tidligere.

Bilag 1 Metode

Ankestyrelsen og beskæftigelsesankenævnene har en forpligtelse til at koordinere, at afgørelser, der kan indbringes for Ankestyrelsen og beskæftigelsesankenævnene, træffes i overensstemmelse med lovgivningen og praksis. Om lovgrundlaget henvises til §§ 76 - 79a i lovebekendtgørelse nr. 1203 af 10. december 2009 om retssikkerhed og administration på det sociale område og §§ 40 - 45 i Socialministeriets bekendtgørelse nr. 709 af 3. juli 2009 om retssikkerhed og administration på det sociale område.

Ankestyrelsen har ansvaret for praksiskoordineringen på landsplan, mens nævnene har ansvaret på regionalt plan. Praksisundersøgelser er et redskab, som benyttes med henblik på at få klarhed over, om myndighedernes afgørelser er i overensstemmelse med lovgivningen. Hvis undersøgelserne afdækker fejl og mangler i sagsbehandlingen, giver praksisundersøgelserne et grundlag for at målrette den fremadrettede vejledningsindsats.

Praksisundersøgelsen skal i henhold til retssikkerhedslovens § 79 a behandles på et kommunalbestyrelsesmøde i de deltagende kommuner. Bestemmelsen præciserer det kommunalpolitiske ansvar for at følge op på klageinstansernes praksisundersøgelser og understreger kommunalbestyrelsernes ansvar for at implementere retssikkerhed i kommunerne på det sociale og beskæftigelsesmæssige område.

Ved en praksisundersøgelse indkalder Ankestyrelsen et antal sager fra underinstanserne og foretager en gennemgang af disse med henblik på en legalitetsvurdering. Legalitetsvurderingen indebærer dels en materiel vurdering af afgørelsernes rigtighed i forhold til lovgivning og Ankestyrelsens praksis, dels en formel vurdering af sagerne i forhold til de forvaltningsretlige regler, og dermed en vurdering af retssikkerhed i sagsbehandlingen.

Fokus i denne undersøgelse er, om kommunens og beskæftigelsesankenævnets visitation til fleksjob er i overensstemmelse med gældende regler og praksis samt om kommunens revurdering af retten til fleksjob er i overensstemmelse med gældende regler og praksis.

1.1 Udvalgelse af stikprøve

Der er tale om en stikprøve, som kun omfatter et mindre antal sager fra hver af de deltagende kommuner. Undersøgelsen tager dermed ikke sigte på at vurdere praksis i den enkelte kommune. Fra 2007 vil alle praksisundersøgelser indgå i en benchmarking af den

kommunale sagsbehandling². Ankestyrelsen giver en konkret tilbagemelding på de enkelte sager i forbindelse med afrapporteringen af den enkelte undersøgelse.

Følgende 14 kommuner er udvalgt til at deltage i undersøgelsen: København, Hvidovre, Høje Tåstrup, Hørsholm, Køge, Roskilde, Middelfart, Esbjerg, Sønderborg, Horsens, Odder, Århus, Brønderslev og Frederikshavn.

Derudover er alle 5 beskæftigelsesankenævn udvalgt til at deltage i praksisundersøgelsen om fleksjob.

De udvalgte kommuner indgår alle i treårs-planen om deltagelse i Ankestyrelsen og nævnenes praksisundersøgelser. Treårs-planen bygger på en inddeling af samtlige kommuner i tilnærmelsesvis tre lige store grupper. Hver gruppe indgår kun hvert tredje år i praksisundersøgelserne, dvs. kommunerne i denne undersøgelse er udvalgt blandt i alt 33 kommuner, som alle indgår i praksisundersøgelser i 2010. Kommunerne er udvalgt med vægt på spredning i forhold til geografisk placering samt indbyggerstørrelse.

Hver af de 14 kommuner blev bedt om at indsende henholdsvis 5 sager vedrørende visitation til fleksjob og 5 sager vedrørende revurdering af retten til fleksjob.

Beskæftigelsesankenævnene blev bedt om at indsende 7 sager, hvor nævnet havde ændret kommunens afslag på fleksjob til bevilling af fleksjob. I øvrigt henvises til bilag 3 om indsendelsesbrevene til kommuner og nævn, hvor kriterierne for udvælgelsen af sager til undersøgelsen er nærmere beskrevet.

1.2 Præsentation af stikprøven

Der indgår i alt 164 sager i undersøgelsen. Heraf udgør de 132 sager fra kommunerne og 32 sager fra beskæftigelsesankenævnene. 72 af kommunesagerne vedrører visitation til fleksjob, og 60 af sagerne vedrører revurdering af retten til fleksjob.

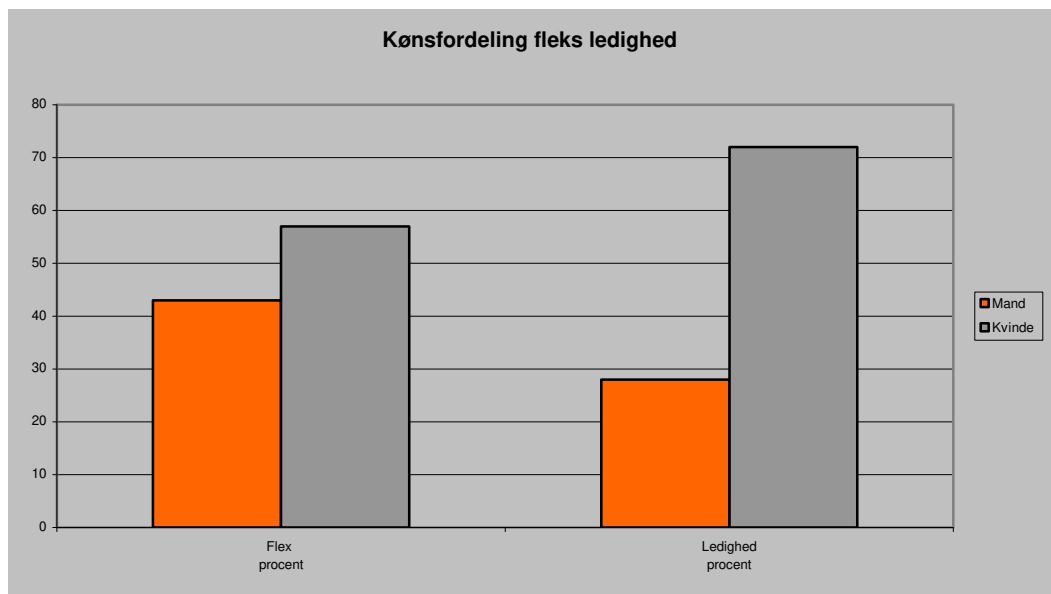
Ikke alle kommuner har kunnet indsende henholdsvis fem sager om fleksjob og fem sager om genvurdering af retten til fleksjob. Fordelingen af de to typer sager er derfor ikke ens for alle kommunerne, idet nogle kommuner eksempelvis er repræsenteret ved flere sager om fleksjob og færre sager om revurdering.

3 sager fra kommunerne om ledighedsydelse er udgået af undersøgelsen, idet der endnu ikke var krav om revurdering, fordi de 18 måneder endnu ikke var gået.

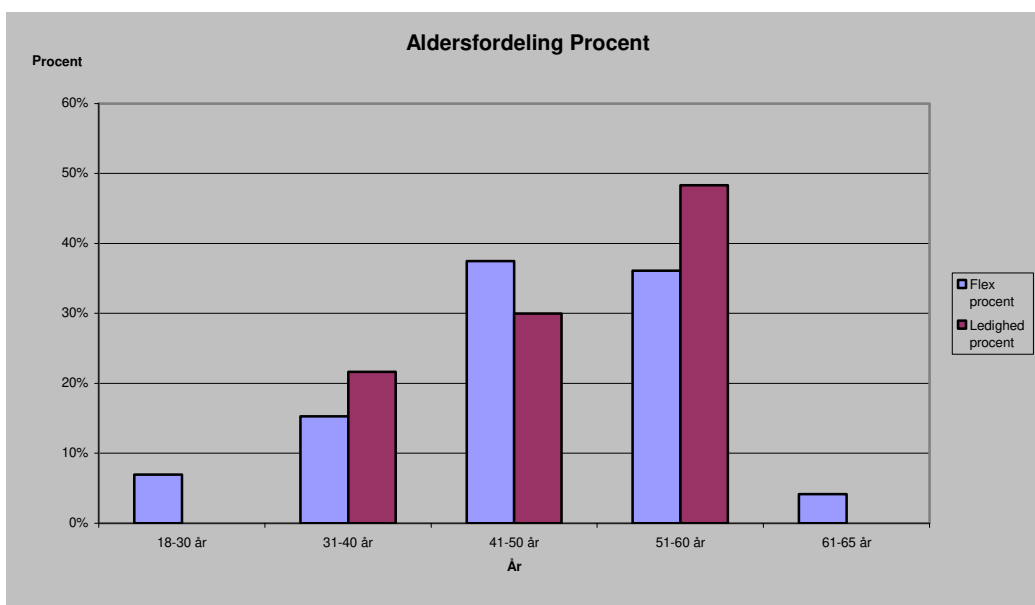
² Der kan læses om benchmarking projektet i Ankestyrelsens rapport "Benchmarking af kommunernes sagsbehandling", Ankestyrelsen, 2006 på www.ast.dk

Køns- og aldersfordelingen på de to typer af sager er præsenteret i figurerne nedenfor. Af figur 1 ses det, at der er flest kvinder repræsenteret både i sager med fleksjob og i sager med ledighedsydelse.

Figur 1 Kønsfordeling



Aldersfordelingen er ligeledes forskellig inden for de to typer af sager. Dette fremgår af figuren nedenfor.

Figur 2 Aldersfordeling

Udover køn- og aldersfordelingen er der indhentet en række andre oplysninger, der medvirker til at karakterisere sagerne omhandlende henholdsvis bevilling af fleksjob og revurdering af retten til fleksjob.

I afgørelserne om bevilling af fleksjob ses det af tabellen nedenfor, at borgerne i 23 pct. af de indhentede sager er bevilliget to tredjedele løntilskud og var på undersøgelsestidspunktet i konkret job. I 8 pct. af sagerne var borgerne i konkret job bevilliget 50 pct. løntilskud, *jf. tabel 1.3*

Tabel 1.3 Fordelingen af fleksjob på bevillingstyper

	Antal	Pct.
Konkret job, løntilskud 2/3	16	23
Konkret job, løntilskud ½	6	8
Konkret job, uoplyst løntilskud	24	33
Selvstændig erhvervsdrivende, løntilskud 2/3	0	0
Selvstændig erhvervsdrivende, løntilskud 1/2	1	1
Selvstændig erhvervsdrivende uden oplysning om løntilskud	1	1
Andet	4	5

Fremgår ikke af sagen	20	28
I alt	72	100

Tabellen summer ikke til 100 procent på grund af afrunding.

I størstedelen (92 pct.) af de indhentede sager om bevilling af fleksjob er borgeren bevilget fleksjob på fuld tid, *jf. tabel 1.4*.

Tablet 1.4 Fordelingen af bevillinger på deltid

	Antal	Pct.
Fleksjob er bevilget på deltid	6	8
Fleksjob er bevilget på fuld tid	66	92
I alt	72	100

I 8 pct. af disse sager er fleksjob bevilget på deltid.

I knap to tredjedele (62 pct.) af sagerne omhandlede revurderinger, modtager borgeren ledighedsydelse som følge af, at der mangler et egnet job, og i knap en tredjedel (30 pct.) er årsagen til ledighedsydelse en sygemelding, *jf. tabel 1.5*.

Tablet 1.5 Årsager til ledighedsydelse

	Antal	Pct.
Borgeren mangler egnet job	33	62
Borgeren er under arbejdsprøvning	1	2
Borgeren er sygemeldt	16	30
Borgeren er på barsel	1	2
Andet	2	4
I alt	53	100

1.3 Måleskema

I forbindelse med Ankestyrelsens vurdering af de indsendte afgørelser anvendes et måleskema (jf. bilag 6), hvor der indgår de målelementer, som er relevante for den konkrete praksisundersøgelse. For at styrke læringsaspektet i praksisundersøgelserne sender Ankestyrelsen de af Styrelsen udfyldte måleskemaerne til den enkelte kommune i forbindelse med afrapportering af praksisundersøgelsen.

Bilag 2 Resultater

Vedrørende bevilling af fleksjob - kommunerne

Tabel 2.1a Sager i overensstemmelse med lovgivning og praksis fordelt på kommuner

Kommune	Afgørelsens samlede korrekthed Antal		I alt
	Afgørelsen er samlet set rigtig	Afgørelsen ville være blevet ændret eller hjemvist, hvis det var en klagesag	
Brønderslev	3	3	6
Esbjerg	5	0	5
Frederikshavn	3	2	5
Horsens	3	2	5
Hvidovre	4	1	5
Høje Taastrup	4	1	5
Hørsholm	5	1	6
København	4	1	5
Køge	3	2	5
Middelfart	4	1	5
Odder	4	1	5
Roskilde	5	0	5
Sønderborg	3	2	5
Århus	3	2	5
I alt	53	19	72

Tabel 2.2a Oplysningsgrundlagets samlede tilstrækkelighed fordelt på kommuner

Kommune	Oplysning af sagerne				I alt
	Antal				
	Ingen oplysninger mangler	Enkelte mindre oplysninger mangler	Flere og/eller væsentlige oplysninger mangler	Afgørende oplysninger mangler	
Brønderslev	2	2	0	2	6
Esbjerg	5	0	0	0	5
Frederikshavn	1	3	1	0	5
Horsens	3	0	2	0	5
Hvidovre	3	1	1	0	5
Høje Taastrup	3	1	1	0	5
Hørsholm	5	1	0	0	6
København	4	0	1	0	5
Køge	2	1	2	0	5
Middelfart	3	1	1	0	5
Odder	4	0	0	1	5
Roskilde	3	2	0	0	5
Sønderborg	4	1	0	0	5
Århus	1	2	1	1	5
I alt	43	15	10	4	72

Vedrørende bevilling af fleksjob – nævnene

Tabel 2.3a Sager i overensstemmelse med lovgivning og praksis fordelt på nævn

Statsforvaltning	Afgørelsens samlede korrekthed		I alt
	Antal		
	Afgørelsen er samlet set rigtig	Afgørelsen ville være blevet ændret eller hjemvist, hvis det var en klagesag	
Hovedstaden	7	0	7
Midtjylland	3	3	6
Nordjylland	6	1	7
Sjælland	4	1	5
Syddanmark	4	3	7
I alt	24	8	32

Tabel 2.4a Oplysningsgrundlagets samlede tilstrækkelighed fordelt på nævn

Kommune	Oplysning af sagerne				I alt
	Antal				
	Ingen oplysninger mangler	Enkelte mindre oplysninger mangler	Flere og/eller væsentlige oplysninger mangler	Afgørende oplysninger mangler	
Hovedstaden	4	3	0	0	7
Midtjylland	4	0	1	1	6
Nordjylland	5	1	1	0	7
Sjælland	4	0	0	1	5
Syddanmark	4	1	2	0	7
I alt	21	5	4	2	32

Vedrørende revurdering af retten til fleksjob - kommunerne

Tabel 2.5a Sager i overensstemmelse med regler og praksis fordelt på kommuner

Kommune	Revurderingen samlet set rigtig		Revurdering slet ikke foretaget	I alt
	Antal			
	Ja	Nej		
Brønderslev	3	2		5
Esbjerg	5			5
Frederikshavn	2	1	1	4
Horsens	5			5
Hvidovre	3	1		4
Høje Taastrup	0	1	1	2
Hørsholm				0
København	5			5
Køge	2	3		5
Middelfart	4	1		5
Odder	3	2		5
Roskilde	4	1		5
Sønderborg	1		4	5
Århus	3	1	1	5
I alt	40	13	7	60

Tabel 2.6a Oplysningsgrundlaget samlede tilstrækkelighed fordelt på kommuner – i forhold til sager, hvor revurderingen er foretaget

Kommune	Oplysningsgrundlagets samlede tilstrækkelighed				I alt
	Antal				
	Ingen oplysninger mangler	Enkelte mindre oplysninger mangler	Flere og/eller væsentlige oplysninger mangler	Afgørende oplysninger mangler	
Brønderslev	4	0	0	1	5
Esbjerg	5	0	0	0	5
Frederikshavn	2	1	0	0	3
Horsens	5	0	0	0	5
Hvidovre	4	0	0	0	4
Høje Taastrup	1	0	0	0	1
Hørsholm	0	0	0	0	0
København	5	0	0	0	5
Køge	2	1	2	0	5
Middelfart	4	1	0	0	5
Odder	5	0	0	0	5
Roskilde	5	0	0	0	5
Sønderborg	1	0	0	0	1
Århus	4	0	0	0	4
I alt	47	3	2	1	53

Bilag 3 Indkaldelsesbrev - kommune

Praksisundersøgelse om fleksjob og ledighedsydelse

Ankestyrelsen gennemfører i 2010 en praksisundersøgelse vedrørende visitation til fleksjob og revurdering af retten til ledighedsydelse. Undersøgelsen sker i forbindelse med justeringen af fleksjobordningen, hvor det er besluttet, at Ankestyrelsen skal følge op på reglerne ved en praksisundersøgelse i 2008 og 2010.

Vi skal bede X-kommune om at deltage i undersøgelsen og anmoder om følgende:

Senest torsdag den 17. december 2009 bedes kommunen oplyse kontaktperson med navn, e-mail, og tlf.nr. til analyse@ast.dk. med henvisning til Ankestyrelsens j. nr. 473-09.

Senest fredag den 15. januar 2010 at indsende 10 sager

- 5 sager skal vedrøre borgere, der er visiteret til fleksjob
- 5 sager skal omhandle borgere, der har været på ledighedsydelse.

Hvordan skal sagerne udvælges?

De 5 sager om fleksjob:

For at sikre en tilfældig udvælgelse af sagerne skal kommunen udvælge 5 sager, hvor borgeren er visiteret til fleksjob senest den 15. oktober 2009 eller tidligere.

Den første sag vedrører således den nyeste afgørelse om fleksjob, som kommunen har truffet forud for den 15. oktober 2009. Den anden sag vedrører den næst nyeste sag, hvor kommunen har truffet afgørelse om fleksjob før den 15. oktober 2009 og så videre, indtil der er fundet 5 sager, hvor borgeren er visiteret til fleksjob.

De 5 sager om ledighedsydelse:

Skal omhandle borgere, der er visiteret til fleksjob den 30. april 2007, eller umiddelbart efter og som i hele perioden frem til i dag har modtaget ledighedsydelse.

Den første sag vedrører således den ældste afgørelse om fleksjob, som kommunen har truffet efter den 30. april 2007. Den anden sag vedrører den næstældste sag, hvor kommunen har truffet afgørelse om fleksjob efter den 30. april 2007 og så videre, indtil der er fundet 5 sager, hvor borgeren er visiteret til fleksjob og i hele perioden frem til i dag har modtaget ledighedsydelse.

Sagerne må **ikke** være anket og behandlet af nævnet eller indgået i tidligere praksisundersøgelser.

Kommunen skal indsende sager, uanset om kommunens revision forinden har gennemgået sagerne.

Samtlige akter i sagen skal indsendes

Samtlige akter der er anvendt som dokumentation for, hvorfor og på hvilket grundlag kommunen har vurderet, at personen skal visiteres til fleksjob skal indsendes. Endvidere skal indsendes sagsakter, som vedrører opfølgning og kontaktførløb. Såfremt dokumentation foreligger elektronisk anmoder vi om et print af skærbilleder.

Ved undersøgelsen vil vi lægge til grund, at vi har modtaget samtlige sagsakter og at vi derfor bedømmer sagen på samme grundlag, som kommunen har haft. Vi indhenter således ikke yderligere akter.

Sagerne bedes **indsendt samlet** i kopi med samtlige akter, herunder skærmpoint, idet akterne ikke vil blive returneret. Alle sagsakter skal fortsat indsendes pr. post. Det er ikke nødvendigt at anonymisere akterne. Alle akter makuleres efter den endelige afrapportering af undersøgelsen.

Måling af sagerne

Fokus i undersøgelsen vil dels være, om kommunernes visitation til fleksjob er i overensstemmelse med gældende regler og praksis, dels om der er foretaget revurdering af retten til fleksjob.

Ankestyrelsen vurderer de enkelte sager og udfylder i den forbindelse et måleskema for hver af de indsendte sager. Der anvendes to forskellige måleskemaer, alt efter om borgeren er visiteret til *fleksjob i 2009* eller har modtaget ledighedsydelse *siden 2007*.

Undersøgelsens omfang

Undersøgelsen gennemføres i 14 udvalgte kommuner og i de fem beskæftigelsesankenævn. Der indkaldes i alt 175 sager, heraf 140 sager fra kommunerne. En samlet oversigt over de kommuner, der deltager i undersøgelsen, fremgår af vedlagte **bilag 1**³.

Sagerne fra nævnene omhandler de sager, hvor beskæftigelsesankenævnene har ændret kommunens afgørelse om afslag på fleksjob.

Offentliggørelse af undersøgelsen

Det forventes, at resultaterne fra undersøgelsen vil kunne præsenteres for de deltagende kommuner og nævn i 2. kvartal 2010. Den endelige rapport om undersøgelsen vil først herefter blive offentliggjort. Offentliggørelse af rapporten sker alene elektronisk på Ankestyrelsens hjemmeside

Behandling af undersøgelsen på et kommunalbestyrelsesmøde

Det bemærkes i øvrigt, at de praksisundersøgelser, som kommunen har deltaget i, skal forelægges kommunalbestyrelsen på et møde, jf. retssikkerhedslovens § 79 a.

Undersøgelsens baggrund

Undersøgelsen sker som led i Ankestyrelsens forpligtelse efter retssikkerhedsloven til på landsplan at koordinere, at sager, som kan indbringes for Ankestyrelsen, de sociale nævn og beskæftigelsesankenævnene, behandles i overensstemmelse med lovgivningen.

Yderligere information om Ankestyrelsens praksisundersøgelser findes på Ankestyrelsens hjemmeside www.ast.dk under praksisundersøgelser.

Eventuelle spørgsmål vedrørende indsendelse af sagerne bedes rettet til Kirsten Sørensen på tlf. 33 41 15 17 eller til Britta Maar på tlf. 33 41 15 26, e-mail analyse@ast.dk

³ Se rapportens bilag 1 hvor navnene på de deltagende nævn og kommuner fremgår.

Indkaldelsesbrev -nævn

Praksisundersøgelse vedrørende fleksjob

Ankestyrelsen gennemfører en praksisundersøgelse om visitation til fleksjob og revurdering af ledigydelse i kommunerne. I den forbindelse indgår også en undersøgelse i nævnene af de sager, hvor beskæftigelsesankenævnene har ændret en kommunal afgørelse om afslag og bevilget fleksjob.

Vi skal bede beskæftigelsesankenævnet i Statsforvaltning X om at deltage i undersøgelsen og senest:

fredag d. 15. januar 2010 at indsende 7 sager, hvor nævnet har ændret kommunens afgørelse om afslag og bevilget fleksjob.

Hvordan skal sagerne udvælgelse?

For at sikre en tilfældig udvælgelse af sagerne skal nævnet udvælge 7 sager, hvor borgeren har fået afslag på fleksjob senest den 15. oktober 2009 eller tidligere.

Den første sag vedrører således den nyeste afgørelse om nævnets ændring af et kommunalt afslag på fleksjob, som nævnet har truffet forud for den 15. oktober 2009. Den anden sag vedrører den næst nyeste sag, hvor nævnet har truffet afgørelse om ændring af afslag før den 15. oktober 2009 og så videre, indtil der er fundet 7 sager.

Sagerne må ikke være anket til Ankestyrelsen.

Samtlige akter i sagen skal indsendes

Samtlige akter der er anvendt som dokumentation for, hvorfor og på hvilket grundlag nævnet har vurderet, at personen skal visiteres til fleksjob skal indsendes. Endvidere skal indsendes sagsakter, som vedrører opfølgning og kontaktførelse. Såfremt dokumentation foreligger elektronisk anmoder vi om et print af skærbilleder.

Ved undersøgelsen vil vi lægge til grund, at vi har modtaget samtlige sagsakter og at vi derfor bedømmer sagen på samme grundlag, som kommunen har haft. Vi indhenter således ikke yderligere akter.

Sagerne bedes indsendt samlet i kopi med samtlige akter, herunder skærmpoint, idet akterne ikke vil blive returneret. Alle sagsakter skal fortsat indsendes pr. post. Det er ikke nødvendigt

at anonymisere akterne. Alle akter makuleres efter den endelige afrapportering af undersøgelsen.

Måling af sagerne

Fokus i undersøgelsen vil være, hvorvidt bevilling af fleksjob er i overensstemmelse med regler og praksis. Ankestyrelsen vurderer de enkelte sager og udfylder i den forbindelse et måleskema for hver af de indsendte sager.

Undersøgelsens omfang

Undersøgelsen gennemføres i 14 udvalgte kommuner og i de fem beskæftigelses- ankenævn. Der indkaldes i alt 175 sager, heraf 140 sager fra kommunerne. En samlet oversigt over de kommuner og nævn, der deltager i undersøgelsen, fremgår af vedlagte bilag 1.

Offentliggørelse af undersøgelsen

Det forventes, at resultaterne fra undersøgelsen vil kunne præsenteres for de deltagende kommuner og nævn i 2. kvartal 2010. Den endelige rapport om undersøgelsen vil først herefter blive offentliggjort. Offentliggørelse af rapporten sker alene elektronisk på Ankestyrelsens hjemmeside.

Undersøgelsens baggrund

Undersøgelsen sker som led i Ankestyrelsens forpligtelse efter retssikkerhedsloven til på landsplan at koordinere, at sager, som kan indbringes for Ankestyrelsen, de sociale nævn og beskæftigelsesankenævnene, behandles i overensstemmelse med lovgivningen.

Yderligere information om Ankestyrelsens praksisundersøgelser findes på Ankestyrelsens hjemmeside www.ast.dk under praksisundersøgelser.

Eventuelle spørgsmål vedrørende indsendelse af sagerne bedes rettet til Kirsten Sørensen på tlf. 33 41 15 17 eller til Britta Maar på tlf. 33 41 15 26, e-mail analyse@ast.dk

Bilag 4 Regelgrundlag

Uddrag af lov om aktiv socialpolitik, jf. lovbekendtgørelse nr. 946 af 1. oktober 2009

Ledighedsydelse

§ 74. Ledighedsydelse udbetales af kommunen til personer, der er berettiget til fleksjob, jf. kapitel 13 i lov om en aktiv beskæftigelsesindsats. Ledighedsydelse kan udbetales

- 1) i perioden efter visitationen, indtil den pågældende ansættes i fleksjob,
- 2) ved ledighed efter et fleksjob,
- 3) i perioder med sygdom eller barsel,
- 4) ved afholdelse af ferie eller
- 5) ved midlertidige afbrydelser i arbejdet, som ikke kan tilregnes den pågældende.

Stk. 2. Ledighedsydelse udbetales af kommunen til personer, der har været berettiget til ledighedsydelse eller har været ansat i fleksjob, men som er overgået til ansættelse i understøttet beskæftigelse. Ledighedsydelsen kan udbetales

- 1) ved ledighed, der indtræffer efter ansættelse i understøttet beskæftigelse,
- 2) i perioder med sygdom eller barsel,
- 3) ved afholdelse af ferie eller
- 4) ved midlertidige afbrydelser i arbejdet, som ikke kan tilregnes den pågældende.

Ledighedsydelse til personer, der er visiteret til fleksjob

§ 74 a. Personer, der er visiteret til et fleksjob efter kapitel 13 i lov om en aktiv beskæftigelsesindsats, har ret til ledighedsydelse, mens de venter på et fleksjob. Det er en betingelse for retten til ledighedsydelse efter visitationen, at personen på tidspunktet for visitationen til fleksjob

- 1) ville være berettiget til at modtage dagpenge efter lov om sygedagpenge eller lov om ret til orlov og dagpenge ved barsel,
- 2) modtager sygedagpenge,
- 3) deltager i revalidering efter en jobplan efter § 27 og § 28, stk. 3, i lov om en aktiv beskæftigelsesindsats eller
- 4) modtager ledighedsydelse efter ansættelse i understøttet beskæftigelse.

Stk. 2. Personer, der efter stk. 1 er berettiget til ledighedsydelse, har ret til ledighedsydelse ved ledighed efter et fleksjob.

Stk. 3. Personer, der ikke er omfattet af stk. 1, får ret til ledighedsydelse ved ledighed efter et fleksjob, når de har været ansat i fleksjob i 9 måneder inden for de seneste 18 måneder.

Stk. 4. Personer, der er berettiget til ledighedsydelse, har også ret til ledighedsydelse ved midlertidige afbrydelser i arbejdet, som ikke kan tilregnes den pågældende.

Stk. 5. Modtageren bevarer ledighedsydelsen i perioder med sygdom eller barsel. Reglerne om sygeopfølgning i § 12 b finder tilsvarende anvendelse for modtagere af ledighedsydelse. Dog foretages den løbende vurdering efter § 12 b, stk. 2, og opfølgningen efter stk. 4 som led i det individuelle kontaktføreløb efter § 73 a i lov om en aktiv beskæftigelsesindsats.⁶¹

§ 74 b. Det er en forudsætning for udbetaling af ledighedsydelse,

- 1) at modtageren opfylder betingelserne for at få et fleksjob,
- 2) at modtageren ikke har et rimeligt tilbud om ansættelse i fleksjob,
- 3) at modtageren tager imod et rimeligt tilbud efter lov om en aktiv beskæftigelsesindsats eller andre tilbud, der kan forbedre mulighederne for at få et arbejde,
- 4) at modtageren ikke er selvforskyldt ledig efter et fleksjob, og
- 5) at modtageren deltager i opfølgningssamtaler efter § 74 c og samtaler i et individuelt kontaktføreløb.

Stk. 2. Stk. 1, nr. 2, 3 og 4, gælder dog ikke, hvis den pågældende har en gyldig grund til ikke at udnytte sine arbejdsmuligheder, jf. § 13, stk. 4 og 5.

Stk. 3. Opstår der tvivl om modtagerens rådighed, skal kommunen afprøve modtagerens rådighed. Dette kan ske ved tilbud efter kapitel 10 og 11 i lov om en aktiv beskæftigelsesindsats. Hvis kommunen vurderer, at den pågældende ikke er til rådighed for fleksjob, mister den pågældende retten til ledighedsydelse. Ledighedsydelse kan fortsat udbetales, hvis kommunen har påbegyndt behandling af en sag om pension. Ledighedsydelse kan udbetales, så længe sagen behandles. Ledighedsydelse skal tilbagebetales, hvis der senere udbetales pension for samme periode.

Stk. 4. Afslår modtageren et rimeligt tilbud om fleksjob, kan der ikke udbetales ledighedsydelse til modtageren i 5 uger. Hvis modtageren 2. gang inden for en periode på 12 måneder afslår et rimeligt tilbud om fleksjob, mister modtageren retten til ledighedsydelse. Stk. 2 finder tilsvarende anvendelse.

Stk. 5. Afslår eller udebliver en modtager af ledighedsydelse fra en opfølgningssamtale efter § 74 c eller en samtale i et individuelt kontaktføreløb, kan der ikke udbetales ledighedsydelse i 3 uger. Hvis modtageren 2. gang inden for en periode på 12 måneder afslår eller udebliver fra

en opfølgningssamtale efter § 74 c eller samtale i et individuelt kontaktføreløb, mistes retten til ledighedsydelse. Stk. 2 finder tilsvarende anvendelse.

Stk. 6. En person, der efter stk. 1, nr. 4, og stk. 3, 4 og 5, har mistet retten til ledighedsydelse, kan igen få ledighedsydelse, når den pågældende på ny opfylder kravet i § 74 a, stk. 3.

Stk. 7. Personer, der har nået fleksydelsesalderen som fastsat i lov om fleksydelse, kan højst modtage ledighedsydelse i sammenlagt 6 måneder.

§ 74 c. Kommunen skal vurdere, om betingelserne for at få et fleksjob fortsat er opfyldt, når en person har fået ledighedsydelse i 12 måneder inden for 18 måneder. Herefter skal kommunen revurdere sagen, hver gang personen på ny har modtaget ledighedsydelse i 12 måneder inden for 18 måneder. Perioder med ledighedsydelse under barsel medregnes ikke.

Stk. 2. Ved vurderingen skal kommunen anvende tilbud efter kapitel 10 og 11 i lov om en aktiv beskæftigelsesindsats.

Stk. 3. Grundlaget for vurderingen skal bestå af

- 1) en redegørelse for, at der er anvendt tilbud efter kapitel 10 og 11 i lov om en aktiv beskæftigelsesindsats,
- 2) en redegørelse for den pågældendes ressourcer samt mulighederne for at anvende og udvikle dem, som udarbejdes i samarbejde med den pågældende og indeholder dennes egen opfattelse af forholdene,
- 3) en redegørelse for, hvorfor den pågældendes arbejdsevne fortsat anses for varigt nedsat, og
- 4) en redegørelse for, at det er vurderet, om der kan være grundlag for at påbegynde en sag om førtidspension.

§ 74 d. Ledighedsydelse ydes for indtil 5 dage om ugen.

Stk. 2. Ydelsen udgør et beløb, der svarer til, hvad den pågældende i gennemsnit har modtaget i arbejdsindtægt eller anden indtægt, der træder i stedet for arbejdsindtægt, i de forudgående 3 måneder. Perioder med revalidering medregnes ikke. Ydelsen kan dog ikke udgøre mere end 91 pct. eller mindre end 82 pct. af arbejdsløshedsdagpengenes højeste beløb, jf. § 47 i lov om arbejdsløshedsforsikring m.v.

Stk. 3. Når en person, der modtager ledighedsydelse, samtidig har arbejde af kortere varighed, sker der fradrag i ledighedsydelsen. Fradraget i ledighedsydelsen sker i forhold til den arbejdstid, som den pågældende har i arbejdet. For personer, der ikke har en dokumenterbar arbejdstid, beregnes timetallet ud fra indtægten divideret med den omregningsfaktor, som er fastsat efter lov om arbejdsløshedsforsikring m.v.

Stk. 4. Ledighedsydelsen nedsættes med det beløb, som den pågældende eventuelt modtager fra arbejdsgiveren eller Lønmodtagernes Garantifond i forbindelse med ophør af ansættelsen.

Stk. 5. Beskæftigelsesministeren fastsætter regler for beregning af ledighedsydelse, herunder regler om fradrag i ledighedsydelse. Beskæftigelsesministeren kan herved fravige betingelserne i stk. 2, 2. pkt., om den periode, der ligger til grund for beregning af ledighedsydelse.

Stk. 6. Beskæftigelsesministeren bekendtgør størrelsen af de beløb, der kan udbetales efter stk. 2.

§ 74 e. Personer, der er ansat i fleksjob, har ret til ledighedsydelse under ferie.

Stk. 2. Personer, der modtager ledighedsydelse, har ret til at få udbetalt ledighedsydelse under ferie.

Stk. 3. Retten til ledighedsydelse under ferie gælder for følgende dage og perioder:

- 1) Er retten til ledighedsydelse opnået, eller er ansættelsen sket i perioden 1. maj til og med 31. juli i et ferieår, har pågældende ret til 15 feriedage med ledighedsydelse i det pågældende ferieår og 25 feriedage med ledighedsydelse i de efterfølgende ferieår.
- 2) Er retten til ledighedsydelse opnået, eller er ansættelsen sket i perioden 1. august til og med 31. december i et ferieår, har pågældende ret til 10 feriedage med ledighedsydelse i det pågældende ferieår og 25 feriedage med ledighedsydelse i de efterfølgende ferieår.
- 3) Er retten til ledighedsydelse opnået, eller er ansættelsen sket i perioden 1. januar til og med 30. april i et ferieår, har pågældende ret til 5 feriedage med ledighedsydelse i det pågældende ferieår og 25 feriedage med ledighedsydelse i de efterfølgende ferieår.

Stk. 4. Ferie med ledighedsydelse efter stk. 3 skal afholdes i ferieåret, der går fra 1. maj til 30. april. Ferie med ledighedsydelse, der ikke er afholdt inden ferieårets udløb, bortfalder.

Stk. 5. Der sker fradrag i antallet af feriedage med ledighedsydelse i et ferieår efter stk. 3, i det omfang den pågældende til brug for samme ferieår har optjent ret til ferie med feriegodtgørelse eller løn og den optjente ret til ferie med feriegodtgørelse eller løn sammenlagt med retten til feriedage med ledighedsydelse overstiger 25 feriedage.

Stk. 6. Ledighedsydelsen udbetales efter reglerne i § 74 d, stk. 2. Til en person, der holder ferie i perioder med ledighedsydelse, udbetales en ledighedsydelse, der svarer til det, den pågældende hidtil har modtaget. Der skal ikke ske nedsættelse med beløb efter § 74 d, stk. 4.

Stk. 7. Beskæftigelsesministeren fastsætter regler om varsling af afholdelse af ferie med ledighedsydelse.

Ledighedsydelse til personer, der ikke er visiteret til fleksjob

§ 74 f. Personer, der er omfattet af § 74, stk. 2, har ret til ledighedsydelse ved ledighed inden for 78 uger efter ansættelse i ustøttet beskæftigelse, når personen forinden ansættelse i ustøttet beskæftigelse har været visiteret til fleksjob. Inden for de 78 uger kan ledighedsydelsen dog kun udbetales, indtil personen har haft beskæftigelse i det omfang, der er en betingelse for optjening af ret til arbejdsløshedsdagpenge efter § 53, stk. 2, i lov om arbejdsløshedsforsikring m.v. Perioder med ledighedsydelse under barsel medregnes ikke.

Stk. 2. Det er en betingelse for retten til ledighedsydelse, at personen var berettiget til ledighedsydelse ved overgang til ustøttet beskæftigelse, eller at personen har været ansat i fleksjob efter kapitel 13 i lov om en aktiv beskæftigelsesindsats eller ustøttet beskæftigelse efter ophør af fleksjob i sammenlagt 9 måneder inden for de seneste 18 måneder.

Stk. 3. Personer, der er berettiget til ledighedsydelse efter stk. 1 og 2, har også ret til ledighedsydelse ved midlertidige afbrydelser i arbejdet, som ikke kan tilregnes den pågældende.

Stk. 4. Personer, der modtager ledighedsydelse efter stk. 1 og 2, bevarer ledighedsydelsen i perioder med sygdom eller barsel. Reglerne om opfølgning i forbindelse med modtagelse af dagpenge efter lov om sygedagpenge eller lov om ret til orlov og dagpenge ved barsel finder tilsvarende anvendelse.

§ 74 g. Det er en forudsætning for udbetaling af ledighedsydelse,

- 1) at personen ikke har et rimeligt tilbud om arbejde, jf. § 13,
- 2) at ledigheden ikke kan tilregnes personen selv, og
- 3) at personen tager imod et rimeligt tilbud efter lov om en aktiv beskæftigelsesindsats eller andre tilbud, der kan forbedre mulighederne for arbejde.

Stk. 2. Personen har ikke pligt til at udnytte sine arbejdsmuligheder, hvis der foreligger et af de forhold, der er nævnt i § 13, stk. 4.

Stk. 3. Opstår der tvivl om modtagerens rådighed, skal kommunen afprøve rådigheden. Dette kan ske ved tilbud efter kapitel 10 og 11 i lov om en aktiv beskæftigelsesindsats.

Stk. 4. Afslår modtageren et rimeligt tilbud om arbejde eller et rimeligt tilbud efter lov om en aktiv beskæftigelsesindsats eller andet, der kan forbedre mulighederne for arbejde, kan der ikke udbetales ledighedsydelse til modtageren.

Stk. 5. Personer, der har nået fleksydelsesalderen som fastsat i lov om fleksydelse, kan højst modtage ledighedsydelse i sammenlagt 6 måneder.

Uddrag af Vejledning nr. 114 af 13. juni 2001 om fleksjob og ledighedsydelse

4.4. Revisitation af personer, som har fået ledighedsydelse i 18 måneder inden for de seneste 24 måneder og den almindelige opfølgingsforpligtelse

§ 10. Kommunen skal løbende følge sager efter denne lov for at sikre sig, at betingelserne for at give hjælp fortsat er opfyldt. Samtidig skal kommunen være opmærksom på, om der er grundlag for at yde andre former for hjælp.

Stk. 2. Kommunen skal foretage opfølgning af en sag, jf. stk. 1, senest 3 måneder efter, at hjælpen er udbetalt første gang eller sagen har været vurderet efter § 7 i lov om retssikkerhed og administration på det sociale område. Herefter skal opfølgning ske senest 3 måneder efter, at sagen sidst har været vurderet eller der er lavet en skriftlig plan efter § 9.

Stk. 3. Der gælder særlige regler om opfølgning i følgende tilfælde:

- 1) Kommunen skal følge op på en erhvervsplan efter § 50 hver 6. måned.
- 2) I sager efter kapitel 7 skal kommunen foretage opfølgning senest 6 måneder efter, at tilskud eller ledighedsydelse er udbetalt første gang. Herefter skal opfølgningen ske senest 12 måneder efter, at sagen sidst har været vurderet.

§ 74 c. Kommunen skal vurdere, om betingelserne for at få et fleksjob fortsat er opfyldt, når en person har fået ledighedsydelse i 18 måneder inden for 24 måneder. Perioder med ledighedsydelse under barsel medregnes ikke.

Stk. 2. Ved vurderingen skal kommunen anvende arbejdsprøvning, arbejdspraktik eller lignende.

Når en person har modtaget ledighedsydelse i 18 måneder inden for en periode på 24 måneder, skal kommunen foretage en vurdering af, om den pågældende fortsat er til rådighed for fleksjob.

Kommunen skal således foretage en ny vurdering af pågældendes arbejdsevne samt tage stilling til, om pågældende skal have et andet tilbud end fleksjob. Vurderingen skal være afsluttet senest, når den pågældende har modtaget ledighedsydelse i alt 24 måneder.

I forbindelse med vurderingen *skal* kommunen anvende arbejdsprøvning, arbejdspraktik eller foranstaltninger af lignende karakter.

I den periode, hvor kommunen foretager vurderingen af berettigelsen til fleksjob, bevarer den pågældende retten til ledighedsydelse. Vurderer kommunen, at den pågældende fortsat er berettiget til at få et fleksjob, skal kommunen fortsætte udbetalingen af ledighedsydelse.

Perioder med ledighedsydelse under barsel medregnes ikke i 18- eller 24-månedersperioden. Orlov til børnepasning medregnes heller ikke. De er såkaldte »døde perioder«.

Overgangsregel

Forpligtelsen til at foretage revisitation finder anvendelse på personer, der, regnet fra den 1. juli 2001, har modtaget ledighedsydelse i 18 måneder inden for 24 måneder.

Den almindelige opfølgingsforpligtelse

Ud over forpligtelsen til at foretage en revisitation af personer, der har modtaget ledighedsydelse i 18 måneder, skal kommunen foretage en opfølgning senest 6 måneder efter, at der er udbetalt ledighedsydelse første gang. Kommunen skal herefter foretage opfølgning senest 12 måneder efter, at sagen sidst har været vurderet.

Uddrag af loven om en aktiv beskæftigelsesindsats, jf. lovbekendtgørelse nr. 1428 af 14. december 2009

Kapitel 10 - Vejledning og opkvalificering

§ 32. Personer, der er omfattet af § 2, nr. 1-5, kan få tilbud om vejledning og opkvalificering, der kan bestå af følgende:

- 1) Korte vejlednings- og afklaringsforløb,
- 2) særligt tilrettelagte projekter og uddannelsesforløb, herunder praktik under uddannelsesforløbet og danskundervisning, eller

3) ordinære uddannelsesforløb.

Stk. 2. Personer, der er omfattet af § 2, nr. 7, og som modtager ledighedsydelse eller særlig ydelse efter §§ 74 og 74 i efter lov om aktiv socialpolitik, kan få tilbud efter stk. 1, nr. 1 og 2.

Stk. 3. Tilbuddet skal udvikle eller afdække den lediges faglige, sociale eller sproglige kompetencer med henblik på opkvalificering til arbejdsmarkedet.

Stk. 4. Praktikperioder under særligt tilrettelagte uddannelsesforløb, jf. stk. 1, nr. 2, kan sammenlagt have en varighed på højst 3 måneder, og hver enkelt praktikperiode kan højst have en varighed på 1 måned. I praktikperioden finder § 43 tilsvarende anvendelse.

§ 33. Produktion og afsætning af produkter i forbindelse med særligt tilrettelagte projekter eller uddannelsesforløb, jf. § 32, stk. 1, nr. 2, må ikke være konkurrenceforvridende.

Stk. 2. Beskæftigelsesministeren kan efter inddragelse af de kommunale organisationer fastsætte vejledende retningslinjer om, hvornår produktion og afsætning efter stk. 1 kan anses for konkurrenceforvridende.

Særligt om varighed

§ 34. For personer, der er omfattet af § 2, nr. 1, kan der alene gives tilbud om vejledning og opkvalificering i op til i alt 6 uger

- 1) inden for de første 6 måneders sammenlagt ledighed, hvis personen er under 30 år og har en erhvervskompetencegivende uddannelse,
- 2) inden for de første 9 måneders sammenlagt ledighed, hvis personen er mellem 30 og 60 år, og
- 3) inden for de første 6 måneders sammenlagt ledighed, hvis personen er fyldt 60 år.

§ 35. For personer, der er fyldt 30 år, og som er omfattet af § 2, nr. 2, kan der alene gives tilbud om vejledning og opkvalificering i op til i alt 6 uger inden for den første sammenhængende periode på 9 måneder med kontanthjælp eller starthjælp.

§ 36. Tilbud om vejledning og opkvalificering, som består af korte vejlednings- og afklaringsforløb, jf. § 32, stk. 1, nr. 1, medregnes ikke i de 6 uger efter §§ 34 og 35, hvis tilbuddet har en varighed på op til 2 uger.

Stk. 2. Ved tilbud om vejledning og opkvalificering, som alene består af danskundervisning, jf. § 32, stk. 1, nr. 2, gælder varighedsbegrænsningen i §§ 34 og 35 ikke.

Stk. 3. Tilbud om vejledning og opkvalificering kan have en varighed på over 6 uger, når danskundervisning indgår som en betydelig del. Den samlede varighed kan dog ikke overstige 26 uger.

Særligt om studie- og erhvervskompetencegivende uddannelser

§ 37. Personer under 30 år, der er omfattet af § 2, nr. 1-3, kan ikke modtage tilbud efter dette kapitel til en studie- og erhvervskompetencegivende uddannelse, jf. dog stk. 2.

Stk. 2. Jobcenteret kan fravige bestemmelsen i stk. 1 for personer, der ikke har en erhvervskompetencegivende uddannelse, og som

- 1) har forsørgerpligt over for hjemmeboende børn,
- 2) er fyldt 25 år og er omfattet af § 2, nr. 1, og som har ret og pligt til efterfølgende tilbud efter § 89, eller
- 3) er fyldt 25 år og er omfattet af § 2, nr. 2 og 3, og som har ret og pligt til efterfølgende tilbud efter § 96.

Stk. 3. Ved afgørelse efter stk. 2 om tilbud til en erhvervskompetencegivende uddannelse skal uddannelsen kvalificere til arbejde inden for områder, hvor der er behov for arbejdskraft, og der må ikke være tale om en uddannelse med længere varighed end en professionsbacheloruddannelse.

Ydelser m.v.

§ 38. Personer, der er omfattet af § 2, nr. 1, modtager under tilbud om vejledning og opkvalificering dagpenge efter lov om arbejdsløshedsforsikring m.v.

Stk. 2. Personer, der er omfattet af § 2, nr. 2-5 og 7, modtager under tilbuddet den ydelse, som den pågældende er berettiget til i henhold til lov om aktiv socialpolitik eller lov om sygedagpenge, eller for personer, der er omfattet af § 2, nr. 4, efter anden lovgivning.

§ 39. For personer, der er omfattet af § 2, nr. 1, 4, 5 og 7, kan der ved deltagelse i tilbud om vejledning og opkvalificering ydes befordringsgodtgørelse efter § 82.

Stk. 2. For personer, der er omfattet af § 2, nr. 2 og 3, kan der ved deltagelse i tilbud om vejledning og opkvalificering ydes godtgørelse efter § 83.

§ 40. I forbindelse med tilbud om vejledning og opkvalificering kan der ydes tilskud efter kapitel 14 til hjælpemidler, herunder til køb af undervisningsmateriale og arbejdsredskaber, jf. §§ 76 og 77, samt til mentor, jf. §§ 78-80.

§ 41. Beskæftigelsesministeren fastsætter nærmere regler efter dette kapitel, herunder om køb af uddannelse, deltagelse i sprogundervisning samt betaling af kost og logi i forbindelse med, at personer, der er omfattet af § 2, nr. 1, deltager i tilbud om vejledning og opkvalificering.

Kapitel 11 - Virksomhedspraktik

§ 42. Personer, der er omfattet af § 2, nr. 1-5, og som enten har behov for en afklaring af beskæftigelsesmål, eller som på grund af mangelfulde faglige, sproglige eller sociale kompetencer kun vanskeligt kan opnå beskæftigelse på normale løn- og arbejdsvilkår eller med løntilskud, kan få tilbud om virksomhedspraktik på en offentlig eller privat virksomhed.

Stk. 2. Personer, der er omfattet af § 2, nr. 7, og som modtager ledighedsydelse eller særlig ydelse efter §§ 74 og 74 i efter lov om aktiv socialpolitik, kan få tilbud om virksomhedspraktik.

Stk. 3. Tilbuddet gives med henblik på at afdække eller optræne personens faglige, sociale eller sproglige kompetencer samt at afklare beskæftigelsesmål.

§ 43. Personer i virksomhedspraktik er ikke omfattet af de for lønmodtagere gældende regler fastsat i henhold til eller ved lov eller ved kollektiv overenskomst m.v.

Stk. 2. Personer i virksomhedspraktik er uanset bestemmelsen i stk. 1 omfattet af arbejdsmiljølovgivningen og lov om forbud mod forskelsbehandling på arbejdsmarkedet.

Varighed

§ 44. Et tilbud om virksomhedspraktik kan have en varighed, der udgør op til

- 1) 4 uger for personer, der er omfattet af § 2, nr. 1,
- 2) 4 uger for personer, der er omfattet af § 2, nr. 2,
- 3) 13 uger for personer, der er omfattet af § 2, nr. 2, hvis personen ikke har erhvervs erfaring, har langvarig ledighed eller i øvrigt har vanskeligt ved at opnå beskæftigelse med løntilskud, og
- 4) 13 uger for personer, der er omfattet af § 2, nr. 3-5 og 7.

Stk. 2. For personer, der er omfattet af stk. 1, nr. 3 og 4, kan perioden efter en konkret vurdering forlænges op til 26 uger. Hvis personen herefter ud fra en konkret individuel vurdering har særligt behov for en længere periode, kan perioden forlænges yderligere.

Stk. 3. For personer, der er omfattet af § 2, nr. 4, og som har fået en jobplan efter § 28, stk. 2, kan varigheden fastsættes ud fra en konkret, individuel vurdering af det i jobplanen fastsatte behov for optræning.

Ydelser m.v.

§ 45. Personer, der er omfattet af § 2, nr. 1, modtager under tilbud om virksomhedspraktik dagpenge efter lov om arbejdsløshedsforsikring m.v.

Stk. 2. Personer, der er omfattet af § 2, nr. 2-5 og 7, modtager under tilbuddet den ydelse, som personen er berettiget til i henhold til lov om aktiv socialpolitik eller lov om sygedagpenge.

Stk. 3. Personer, der er omfattet af § 2, nr. 2 og 3, og som modtager starthjælp, modtager tillige et beskæftigelsestillæg på 11,87 kr. pr. time (pr. 1. januar 2003) i virksomhedspraktik. Tilsvarende gælder for en person, som modtager kontanthjælp, og som er gift eller samlevende med en person, der modtager starthjælp eller introduktionsydelse. Tillægget udbetales uafhængigt af retten til starthjælp henholdsvis kontanthjælp.

§ 46. For personer, der er omfattet af § 2, nr. 1, 4, 5 og 7, kan der ved deltagelse i tilbud om virksomhedspraktik ydes befordringsgodtgørelse efter § 82.

Stk. 2. For personer, der er omfattet af § 2, nr. 2 og 3, kan der ved deltagelse i tilbud om virksomhedspraktik ydes godtgørelse efter § 83.

§ 47. I forbindelse med tilbud om virksomhedspraktik kan der ydes tilskud efter kapitel 14 til hjælpemidler, herunder til køb af arbejdsredskaber, jf. §§ 76 og 77, samt til mentor, jf. §§ 78-80.

Forholdet til virksomhedens ansatte, konkurrenceforvridning m.v.

§ 48. Der skal i såvel private som offentlige virksomheder være et rimeligt forhold mellem antallet af ansatte uden tilskud og antallet af personer i virksomhedspraktik samt ansatte med løntilskud efter kapitel 12.

Stk. 2. Forud for etablering af virksomhedspraktik i mere end 13 uger skal spørgsmålet om etableringen have været drøftet mellem virksomheden og repræsentanter for virksomhedens ansatte.

§ 49. Etablering af virksomhedspraktik må ikke være konkurrenceforvridende.

§ 49 a. Kommunen underretter det lokale beskæftigelsesråd, jf. § 44 i lov om ansvaret for og styringen af den aktive beskæftigelsesindsats, om anvendelsen af virksomhedspraktik.

Stk. 2. Beskæftigelsesministeren kan fastsætte regler om kommunens underretning til det lokale beskæftigelsesråd.

§ 50. Beskæftigelsesministeren kan fastsætte nærmere regler efter dette kapitel, herunder om, at der kan fastsættes nærmere betingelser for virksomhedspraktik hos private arbejdsgivere, om krav til omfanget af et tilbud om virksomhedspraktik samt regler om, hvornår betingelsen efter § 48 er opfyldt.

Kapitel 13 - Fleksjob m.v.

§ 69. Jobcenteret sørger for, at personer under folkepensionsalderen, jf. § 1 a i lov om social pension, med varige begrænsninger i arbejdsevnen, jf. § 2, nr. 7, har mulighed for
1) ansættelse hos private eller offentlige arbejdsgivere i fleksjob efter § 70 eller
2) støtte til at fastholde beskæftigelsen i egen virksomhed efter § 75.

Stk. 2. Beskæftigelsesministeren kan under hensyn til Danmarks internationale forpligtelser fastsætte regler om, at der inden for visse erhvervsområder ikke er adgang til at beskæftige personer efter stk. 1.

Stk. 3. Ministeren kan fastsætte regler om tilskud til arbejdsgivere med ansatte i fleksjob, hvor arbejdet udføres i udlandet.

§ 70. Jobcenteret giver tilbud om fleksjob til personer, som ikke modtager førtidspension efter lov om social pension eller lov om højeste, mellemste, forhøjet almindelig og almindelig førtidspension m.v., og som ikke kan opnå eller fastholde beskæftigelse på normale vilkår på arbejdsmarkedet.

Stk. 2. Fleksjob kan først tilbydes, når alle relevante tilbud efter denne lov samt andre foranstaltninger, herunder eventuelt forsøg på omplacering på arbejdspladsen, har været afprøvet for at bringe eller fastholde den pågældende i ordinær beskæftigelse. Undtaget herfra er tilfælde, hvor det er åbenbart formålsløst at gennemføre de nævnte foranstaltninger forud for visitationen.

Stk. 3. Jobcenteret skal foretage opfølgning i sager efter dette kapitel efter § 10 i lov om aktiv socialpolitik.

§ 70 a. Grundlaget for en afgørelse om fleksjob skal bestå af

- 1) en redegørelse for, at relevante tilbud efter denne lov samt andre foranstaltninger har været afprøvet for at bringe eller fastholde den pågældende i ordinær beskæftigelse,
- 2) en redegørelse for den pågældendes ressourcer samt muligheden for at anvende og udvikle dem, som udarbejdes i samarbejde med den pågældende og indeholder dennes egen opfattelse af forholdene,
- 3) en redegørelse for, hvorfor den pågældendes arbejdsevne anses for varigt begrænset, og
- 4) en redegørelse for, hvorfor arbejdsevnen ikke kan anvendes til at opnå eller fastholde beskæftigelse på normale vilkår.

Stk. 2. Jobcenteret anvender reglerne om krav til undersøgelse af arbejdsevne samt om sagsbehandling i forbindelse med påbegyndelse og behandling af sager om fleksjob, som er fastsat i medfør af § 4 a, stk. 3.

§ 71. Arbejdsgiveren betaler lønnen til den ansatte i fleksjob.

Stk. 2. Tilskud til lønnen udbetales til arbejdsgiveren. Tilskuddet er halvdelen eller totredjedele af lønnen, afhængigt af graden af den nedsatte arbejdsevne.

Stk. 3. Tilskuddet beregnes af lønnen med tillæg af udgifter til arbejdsgiverbidrag til ATP samt eventuelle udgifter til andre arbejdsgiverbidrag. Tilskuddet kan ikke overstige halvdelen eller totredjedele af den mindste overenskomstmæssige timeløn på det aktuelle ansættelsesområde eller af den løn, som sædvanligvis gælder for tilsvarende arbejde, med tillæg af udgifter til arbejdsgiverbidrag til ATP samt eventuelle udgifter til andre arbejdsgiverbidrag. Tilskuddet til lønnen kan dog højst beregnes ud fra et beløb på 395.000 kr. (2006-niveau) på årsbasis eller 205,30 kr. (2006-niveau) på timebasis.

Stk. 4. Tilskuddet efter stk. 3 nedsættes med det beløb, som arbejdsgiveren har ret til efter lov om sygedagpenge. Beskæftigelsesministeren kan fastsætte regler herom.

§ 72. Når jobcenteret har givet tilbud om fleksjob, fastsættes løn og øvrige arbejdsvilkår, herunder arbejdstiden, som udgangspunkt efter de kollektive overenskomster på ansættelsesområdet, herunder efter de sociale kapitler. I ikke overenskomstdækket ansættelse skal overenskomsten på sammenlignelige områder gælde. Fastsættelse af løn og øvrige arbejdsvilkår skal ske i samarbejde med de faglige organisationer.

Stk. 2. Jobcenteret skal give tilbud om fleksjob på fuld tid, medmindre personen foretrækker deltidsansættelse eller er omfattet af bestemmelsen i stk. 3.

Stk. 3. Jobcenteret skal give tilbud om fleksjob på deltid, hvis den seneste ordinære beskæftigelse forud for visitationen til fleksjob var deltidsbeskæftigelse og personen i den

seneste periode på sammenlagt 12 måneder med beskæftigelse har været deltidsbeskæftiget. Som deltidsbeskæftigelse betragtes beskæftigelse, hvis varighed over en periode på 4 uger i gennemsnit er højst 30 timer om ugen.

Stk. 4. Personer omfattet af stk. 3 kan få tilbud om fleksjob på et antal timer svarende til den seneste ordinære ansættelse på deltid.

Stk. 5. Personer, der er omfattet af stk. 3, har dog ret til et tilbud om fleksjob på fuld tid, hvis personen godtgør, at deltidsbeskæftigelsen har været begrundet i forhold, der også er årsag til visitationen til fleksjob.

Stk. 6. Personer, der er omfattet af stk. 3, har endvidere ret til et tilbud om fleksjob på fuld tid, hvis personen kommer ud for samlivsophør eller andre ændringer i sine personlige forhold.

§ 73. Personer, der er ansat i fleksjob, bevarer ret til tilskuddet til fleksjob ved flytning til en anden kommune.

Kontaktforløb, selvvalgt uddannelse og andre aktører

§ 73 a. For personer, der er visiteret til fleksjob, og som modtager ledighedsydelse eller særlig ydelse efter lov om aktiv socialpolitik, tilrettelægges og gennemføres der et individuelt kontaktforløb, med henblik på at personen hurtigst muligt kommer i fleksjob.

Stk. 2. Under kontaktforløbet skal der afholdes individuelle jobsamtaler med personen, senest hver gang personen i sammenlagt 3 måneder har modtaget ledighedsydelse eller særlig ydelse regnet første gang fra visitationen til fleksjob. Perioder med ledighedsydelse eller særlig ydelse under barsel medregnes ikke.

Stk. 3. Beskæftigelsesministeren kan fastsætte nærmere regler om det individuelle kontaktforløb, herunder om sygemelding.

§ 73 b. Personer, der er visiteret til fleksjob, kan inden for de første 12 måneders sammenlagt ledighed efter eget valg i op til 6 uger deltage i uddannelse på folkeskoleniveau, i gymnasial uddannelse, i erhvervsrettet voksen- og efteruddannelse og i videregående uddannelse.

Stk. 2. Under uddannelsen modtager personen den ydelse, som pågældende er berettiget til i henhold til lov om aktiv socialpolitik.

Stk. 3. Når en person har været i fleksjob i sammenlagt 9 måneder inden for de seneste 18 måneder, har personen igen ret til selvvalgt uddannelse efter reglen i stk. 1.

Stk. 4. Ordningen administreres efter reglerne i lov om betaling for visse uddannelsesaktiviteter i forbindelse med lov om en aktiv beskæftigelsesindsats m.m.

Stk. 5. Beskæftigelsesministeren fastsætter regler om, hvilke uddannelser der kan vælges efter stk. 1, samt regler om støtte til dækning af deltagerbetaling, til betaling af kost og logi samt befordringsgodtgørelse under deltagelse i uddannelse.

Stk. 6. Under uddannelsen skal den ledige stå til rådighed for fleksjob.

§ 73 c. Personer, der er visiteret til fleksjob, har ret til at blive henvist til anden aktør med henblik på etablering af fleksjob, når personen har modtaget kontanthjælp, starthjælp, ledighedsydelse eller særlig ydelse i 6 måneder inden for 9 måneder efter visitationen til fleksjob. Det samme gælder, når personen har været i fleksjob eller ordinær beskæftigelse i 9 måneder inden for 18 måneder og derefter har modtaget ledighedsydelse i 6 måneder inden for 9 måneder. Perioder med ydelse under barsel medregnes ikke.

Stk. 2. Personer, der er visiteret til fleksjob, og som jobcenteret har vurderet fortsat opfylder betingelserne for fleksjob, jf. § 74 c i lov om aktiv socialpolitik, skal henvises til anden aktør med henblik på etablering af fleksjob, når personen har modtaget kontanthjælp, starthjælp, ledighedsydelse eller særlig ydelse i 12 måneder inden for 18 måneder efter visitationen til fleksjob. Det samme gælder, når personen har været i fleksjob eller ordinær beskæftigelse i 9 måneder inden for 18 måneder og derefter har modtaget ledighedsydelse i 12 måneder inden for 18 måneder. Perioder med ydelse under barsel medregnes ikke.

Stk. 3. Personen skal have mulighed for at vælge mellem flere aktører.

Stk. 4. Jobcenteret skal vejlede om retten til at blive henvist til anden aktør efter stk. 1 og om henvisningen til anden aktør efter stk. 2.

Arbejdsredskaber, mentor m.v.

§ 74. Jobcenteret kan give en person, der er ansat eller som skal ansættes i fleksjob, hjælp til arbejdsredskaber og mindre arbejdspladsindretninger samt hjælp til kortvarige kurser, når hjælpen har afgørende betydning for, at den pågældende kan fastholde eller opnå ansættelse i fleksjob. Det er endvidere en forudsætning, at arbejdsredskabet eller arbejdspladsindretningen kompenserer for den pågældendes begrænsninger i arbejdsevnen.

Stk. 2. Jobcenteret giver hjælp efter stk. 1, når hjælp efter anden lovgivning ikke er tilstrækkelig til at kompensere for den pågældendes begrænsninger i arbejdsevnen.

Stk. 3. Jobcenteret giver hjælp efter stk. 1 uden hensyn til ansøgerens og ægtefællens indtægts- og formueforhold.

§ 74 a. (Ophævet)

§ 74 b. Beskæftigelsesministeren kan fastsætte regler om et fleksjobbevis, som en person, der er visiteret til fleksjob, kan anmode jobcenteret om at udarbejde.

Selvstændigt erhvervsdrivende

§ 75. Jobcenteret giver tilbud om støtte i form af tilskud til personer, der driver selvstændig virksomhed som hovedbeskæftigelse, og som på grund af varige begrænsninger i arbejdsevnen har vanskeligt ved at opretholde beskæftigelsen i den selvstændige virksomhed. § 70 finder tilsvarende anvendelse.

Stk. 2. Tilskuddet ydes afhængigt af graden af den nedsatte arbejdsevne med halvdelen eller totredjedele af mindste overenskomstmæssige løn på det pågældende ansættelsesområde for nyansatte uden faglige kvalifikationer. På ikke overenskomstdækkede områder anvendes den overenskomstmæssige løn på sammenlignelige ansættelsesområder. Tilskuddet kan dog højst beregnes ud fra et beløb på 395.000 kr. (2006-niveau) på årsbasis eller 205,30 kr. (2006-niveau) på timebasis.

Stk. 3. Beskæftigelsesministeren fastsætter regler om betingelser for og beregning af tilskud til selvstændigt erhvervsdrivende.

Uddrag af kapitel 23

§ 121. Staten refunderer 65 pct. af en kommunes udgifter til

- 1) tilskud til fleksjob efter § 71 og
- 2) tilskud til selvstændigt erhvervsdrivende efter § 75.

Stk. 2. Staten refunderer 50 pct. af en kommunes udgifter efter §§ 73 b og 74.

Stk. 3. Staten refunderer 50 pct. af en kommunes driftsudgifter i forbindelse med tilbud efter kapitel 10 samt udgifter efter § 82 til personer, der er omfattet af § 2, nr. 7, og som modtager ledighedsydelse eller særlig ydelse efter §§ 74 og 74 i efter lov om aktiv socialpolitik.

Stk. 4. Kommunen har ikke ret til statsrefusion i en konkret sag for udgifter til tilskud til fleksjob, jf. stk. 1, hvis kommunen ikke har tilvejebragt grundlaget for afgørelsen om fleksjob, jf. § 70 a, eller for revurderingen af, om betingelserne for fleksjob fortsat er opfyldt, jf. § 74 c i

lov om aktiv socialpolitik. Retten til statsrefusion bortfalder i en periode på 36 måneder. Perioden beregnes fra det tidspunkt, hvor visitationen eller revurderingen er foretaget eller skulle være foretaget. Ved beregning af perioden på 36 måneder medregnes perioder, hvor refusionen er bortfaldet efter §§ 100, 104 og 104 a i lov om aktiv socialpolitik.

Uddrag af bekendtgørelse om beskrivelse, udvikling og vurdering af arbejdsevne, nr. 1402 af 13. december 2006

Beskrivelse, udvikling og vurdering af ressourcer

§ 7. Udarbejdelsen og anvendelsen af ressourceprofilen skal tage udgangspunkt i en samtale med borgeren. Denne dialog er afgørende for hvilke elementer i ressourceprofilen, som det er relevant at arbejde videre med, og i hvilket omfang elementerne skal beskrives og vurderes i forhold til kravene på arbejdsmarkedet.

Stk. 2. I beskrivelsen og vurderingen af de udvalgte elementer skal indgå:

- 1) Borgerens faktiske ressourcer, der kan anvendes i forhold til arbejdsmarkedet.
- 2) Mulighederne for yderligere udvikling af borgerens ressourcer i forhold til arbejdsmarkedet.
- 3) Mulighederne for at reducere eller fjerne de barrierer, der kan gøre det vanskeligt for borgeren at anvende eller udvikle sine ressourcer i forhold til arbejdsmarkedet.

Stk. 3. Elementerne i ressourceprofilen beskrives og vurderes i en løbende fremadrettet proces i takt med afklaringen og udviklingen af borgerens ressourcer i forhold til kravene på arbejdsmarkedet. Borgerens eget bidrag til oplysning af sagen skal indarbejdes i ressourceprofilen.

Stk. 4. Kommunen skal på grundlag af den samlede beskrivelse og vurdering af elementerne i ressourceprofilen efter stk. 2 tage stilling til, om der er behov for at indhente yderligere oplysninger eller sætte aktiviteter i gang, der kan afklare eller forbedre borgerens arbejdsevne, jf. § 9.

Stk. 5. Til brug ved beskrivelse og vurdering af elementerne i ressourceprofilen skal kommunen tage stilling til hvilke oplysninger, der skal indhentes fra læge, hospital, revalideringsinstitution, virksomheder, de faglige organisationer, staten i jobcenteret, arbejdsløsheds-kassen m.fl.

Stk. 6. Der skal ikke indhentes flere oplysninger, end det er nødvendigt for at beskrive, udvikle og vurdere borgerens ressourcer som grundlag for vurdering af borgerens arbejdsevne.

Stk. 7. Der skal ikke indhentes yderligere oplysninger, hvis kommunen vurderer, at arbejdsevnen er tilstrækkelig til at kunne varetage et job på normale vilkår herunder efter overenskomsternes sociale kapitler.

Stk. 8. Kommunen skal forelægge den samlede beskrivelse og vurdering af ressourcer, udviklingsmuligheder og barrierer for borgeren. Hvis borgeren er uenig i beskrivelser og vurderinger, skal kommunen tage stilling til, om der er grundlag for at fastholde beskrivelsen og vurderingen på trods af uenigheden. Hvis kommunen vælger at fastholde beskrivelsen og vurderingen, skal borgerens bemærkninger tilføjes, således at de kan indgå i den samlede vurdering af arbejdsevnen.

Vurdering af arbejdsevnen m.v.

§ 8. Kommunen vurderer borgerens arbejdsevne på grundlag af den samlede beskrivelse og vurdering af elementerne i ressourceprofilen, jf. §§ 6-7. Ved vurderingen af arbejdsevnen skal ressourceprofilens elementer omsættes til konkrete jobfunktioner, der skal findes i et rimeligt omfang på arbejdsmarkedet.

Stk. 2. Ved bedømmelsen af arbejdsevnen må kommunen ikke tage hensyn til eventuelle strukturproblemer på arbejdsmarkedet.

§ 9. Kommunen skal give tilbud om forbedring af arbejdsevnen, hvis kommunen vurderer, at arbejdsevnen ikke er tilstrækkelig til at kunne varetage et arbejde på normale vilkår herunder efter overenskomsternes sociale kapitler, men at arbejdsevnen kan forbedres.

§ 10. Kommunen skal visitere en person til fleksjob, hvis kommunen vurderer, at arbejdsevnen er varigt begrænset, og at arbejdsevnen ikke er tilstrækkelig til at kunne varetage et job på normale vilkår herunder efter overenskomsternes sociale kapitler.

Uddrag af lov om retssikkerhed og administration på det sociale område, jf. lovbekendtgørelse nr. 1203 af 10. december 2009

Om inddragelse af borgeren

§ 4. Borgeren skal have mulighed for at medvirke ved behandlingen af sin sag. Kommunalbestyrelsen tilrettelægger behandlingen af sagerne på en sådan måde, at borgeren kan udnytte denne mulighed.

Om sagens oplysning m.v.

§ 10. Myndigheden har ansvaret for, at sager, der behandles efter denne lov, er oplyst i tilstrækkeligt omfang til, at myndigheden kan træffe afgørelse.

Koordinering af praksis

§ 76. Ankestyrelsen har pligt til på landsplan at koordinere, at afgørelser, som kan indbringes for Ankestyrelsen, de sociale nævn og beskæftigelsesankenævnene træffes i overensstemmelse med lovgivningen. Ankestyrelsen følger praksis i kommunerne, jobcentrene, de sociale nævn og beskæftigelsesankenævnene og vejleder om ankeinstansernes praksis.

§ 77. Indenrigs- og Socialministeriet og Beskæftigelsesministeriet kan anmode Ankestyrelsen om at gennemgå kommunalbestyrelsernes eller nævnenes afgørelser.

§ 78. Det sociale nævn og beskæftigelsesankenævnet har pligt til inden for sit område at koordinere, at afgørelser, som indbringes for nævnet, træffes i overensstemmelse med lovgivningen.

Stk. 2. Som et led i denne koordinering følger nævnet praksis i kommunerne, jobcentrene og nævnene og vejleder om ankeinstansernes praksis.

§ 79. Ankestyrelsen, beskæftigelsesankenævnet og det sociale nævn skal samarbejde om deres koordinationsopgave efter § 76 og § 78. Som led i denne opgave kan Ankestyrelsen, beskæftigelsesankenævnet og de sociale nævn indhente sager til gennemsyn. Oplysninger om afgørelser kan indhentes i såvel skriftlig som i elektronisk form.

§ 79 a. Kommunalbestyrelsen behandler Ankestyrelsens og nævnenes undersøgelser af kommunens praksis på et møde.

Stk. 2. Ankestyrelsen eller det nævn, der har foretaget en undersøgelse som nævnt i stk. 1, kan beslutte, at kommunalbestyrelsen skal orientere styrelsen eller nævnet om kommunalbestyrelsens behandling, herunder om, hvilke foranstaltninger undersøgelsens resultater har givet anledning til. Styrelsen eller nævnet kan fastsætte en frist for denne orientering.

Uddrag af Forvaltningslov, jf. lovbekendtgørelse nr. 1365 af 7. december 2007

Om begrundelse

§ 22. En afgørelse skal, når den meddeles skriftligt, være ledsaget af en begrundelse, medmindre afgørelsen fuldt ud giver den pågældende part medhold.

§ 23. Den, der har fået en afgørelse meddelt mundtligt, kan forlange at få en skriftlig begrundelse for afgørelsen, medmindre afgørelsen fuldt ud giver den pågældende part medhold. En begæring herom skal fremsættes over for myndigheden inden 14 dage efter, at parten har modtaget underretning om afgørelsen.

Stk. 2. En begæring om skriftlig begrundelse efter stk. 1 skal besvares snarest muligt. Hvis begæringen ikke er besvaret inden 14 dage efter, at begæringen er modtaget af vedkommende myndighed, skal denne underrette parten om grunden hertil samt om, hvornår begæringen kan forventes besvaret.

§ 24. En begrundelse for en afgørelse skal indeholde en henvisning til de retsregler, i henhold til hvilke afgørelsen er truffet. I det omfang, afgørelsen efter disse regler beror på et administrativt skøn, skal begrundelsen tillige angive de hovedhensyn, der har været bestemmende for skønsudøvelsen.

Stk. 2. Begrundelsen skal endvidere om fornødent indeholde en kort redegørelse for de oplysninger vedrørende sagens faktiske omstændigheder, som er tillagt væsentlig betydning for afgørelsen.

Stk. 3. § 24, stk. 1, 2. pkt., og stk. 2, gælder ikke i de sager, der er nævnt i § 9, stk. 4. Begrundelsens indhold kan i øvrigt begrænses i det omfang, hvori partens interesse i at kunne benytte kendskab til denne til varetagelse af sit tarv findes at burde vige for afgørende hensyn til den pågældende selv eller til andre private eller offentlige interesser, jfr. § 15.

Uddrag af Bekendtgørelse nr. 1305 af 15. december 2009

Bekendtgørelse om statsrefusion og tilskud, samt regnskabsaflæggelse og revision på Indenrigs- og Socialministeriets, Beskæftigelsesministeriets og Ministeriet for Flygtninge, Indvandrere og Integrations ressortområder

Journalen, personsager

§ 31. Af hver enkelt sag skal fremgå grundlaget for tildeling af ydelsen eller tilskuddet, jf. § 3, herunder beregningsmetoden, og alle oplysninger om senere ændringer af forholdene, der kan medføre en ændring i tildelingen eller udmålingen af hjælpen, samt dokumentation herfor. Hvis hjælpen er ydet med tilbagebetalingspligt, skal årsagen hertil anføres.

Stk. 2. Boligstøtten, jf. lov om individuel boligstøtte, kan nedsættes foreløbigt på baggrund af boligstøttmodtagerens oplysninger.

Stk. 3. Hvis en ydelse eller et tilskud er tilkendt eller ændret på et grundlag, som afviger fra de normale regler, skal der anføres særlig bemærkning herom.

Stk. 4. I mere omfattende sager, herunder også mere omfattende boligstøttesager, typisk sager med flere ydelses- eller foranstaltningstyper, skal der foreligge en samlet oversigt i kronologisk rækkefølge over henvendelser, ydelser/tilskud og afgørelser i et regnskabsår (summarisk datooversigt).

Bilag 5 Principafgørelser

De nævnte principafgørelser kan læses i sin helhed på www.ast.dk. Oplysninger om, hvilke sager Ankestyrelsen har antaget til principiel eller generel behandling findes også på www.ast.dk.

Principafgørelse A-9-99

Ankestyrelsen har behandlet 4 sager om berettigelse til fleksjob. I 3 af sagerne tiltrådte Ankestyrelsen nævnets afslag på bevilling af fleksjob. I 1 sag ændrede Ankestyrelsen nævnets afgørelse om bevilling af fleksjob.

I sag nr. 1 og 3 og 4 fandt Ankestyrelsen, ud fra en konkret vurdering af de helbredsmæssige og sociale forhold, ikke at arbejdsevnen var nedsat i et sådant omfang, som det måtte forudsættes ved ansættelse i fleksjob med løntilskud. I sag nr. 4 lagde styrelsen særligt vægt på, at de helbredsmæssige forhold måtte anses for at kunne tilgodeses i ansøgers nuværende beskæftigelse.

I sag nr. 2 fandt Ankestyrelsen, at revalideringsmulighederne ikke var udtømte, og at der i øvrigt ved vurderingen af berettigelse til fleksjob for allerede ansatte først skulle foretages en vurdering af, om det ville være muligt ved revalidering at omskole ansøger med henblik på understøttet arbejde i andet passende erhverv.

Principafgørelse N-4-05

Ansøger havde ikke ret til fleksjob.

Begrundelsen var, at arbejdsevnen på det foreliggende grundlag ikke kunne anses for varigt nedsat i et sådant omfang, som forudsattes ved ansættelse i et fleksjob med løntilskud.

Ankestyrelsen lagde vægt på oplysninger om de helbredsmæssige forhold, herunder oplysning om ansøgers nedsatte syn.

Ankestyrelsen lagde også vægt på, at der ikke var sket en tilstrækkelig afprøvning til, at der kunne visiteres til fleksjob.

Ankestyrelsen fandt ikke, at den afprøvning i forskellige arbejdsfunktioner, der havde fundet sted på ansøgers arbejdsplads, udelukkede iværksættelse af yderligere foranstaltninger med henblik på beskæftigelse på normale vilkår.

Principafgørelse N-7-05

Ansøger havde ikke ret til tilskud til fleksjob i egen virksomhed.

Det kunne ikke anses for åbenbart formålsløst at gennemføre foranstaltninger for at bringe ansøger i ordinær beskæftigelse.

Kommunen havde derfor ikke pligt til at tilbyde fleksjob på det foreliggende grundlag, idet det ikke havde været afprøvet at forbedre arbejdsevnen med henblik på beskæftigelse på normale vilkår.

Ankestyrelsen bemærkede, at der ved afprøvning af arbejdsevnen så vidt muligt måtte tages hensyn til den selvstændige erhvervsdrivendes mulighed for fortsat at kunne drive den selvstændige erhvervsvirksomhed. Det fremgik af Beskæftigelsesministeriets vejledende retningslinier.

Der måtte dog også tages hensyn til, at det ifølge aktivloven er en forudsætning for revalidering, at personen ikke varetager andet arbejde samtidig. Kommunen kan dog tillade andet arbejde i begrænset omfang, hvis arbejdet kan forenes med jobplanen.

Det afhang således af en konkret vurdering i det enkelte tilfælde, om jobplanen kunne anses for opfyldt, selv om virksomheden ikke blev afhændet.

Ankestyrelsen henstillede, at kommunen snarest traf konkret afgørelse om, hvorvidt nogle opgaver i forbindelse med afprøvning kunne ske inden for virksomheden.

Principafgørelse N-8-05

Der var ikke grundlag for at bevilge fleksjob, når det ud fra en konkret vurdering ikke var formålsløst at iværksætte andre relevante foranstaltninger, herunder arbejdsprøvning, med henblik på beskæftigelse på normale vilkår på arbejdsmarkedet.

Principafgørelse N-11-05

En selvstændig landmand fik afslag på fleksjob på det foreliggende grundlag.

Der blev lagt vægt på, at det ikke kunne anses for åbenbart formålsløst at gennemføre foranstaltninger for at bringe ham i ordinær beskæftigelse.

Kommunen havde derfor ikke pligt til at tilbyde fleksjob, da det ikke havde været afprøvet at forbedre arbejdsevnen med henblik på beskæftigelse på normale vilkår.

Kommunen burde tilbyde revalidering i et individuelt tilrettelagt revalideringsforløb til

yderligere afklaring af mulighederne for at forbedre arbejdsevnen.

Som følge af hans knælidelse kunne arbejdsafprøvningen ikke foregå i virksomheden, idet der navnlig var tale om fysiske opgaver, som han skulle undgå. Ankestyrelsen fandt derfor, at der kunne stilles krav om arbejdsprøvning uden for virksomheden, selv om han ejede selvstændigt landbrug.

Principafgørelse N-5-06

Der var ikke ret til visitation til fleksjob til en 58-årig kvinde med lændesmerter og nakke-skuldresmerter.

Ankestyrelsen lagde vægt på, at ansøger havde gennemført 3 ugers arbejdsprøvning, og at dette var forløbet godt. Ankestyrelsen lagde endvidere vægt på, at ansøger var anbefalet intensiv rygtræning.

Principafgørelse N-6-06

Der var ikke ret til visitation til fleksjob, idet der ikke var dokumentation for at arbejdsevnen var nedsat i et sådant omfang, at ansøger ikke kunne opnå beskæftigelse på normale vilkår på arbejdsmarkedet.

Ankestyrelsen lagde vægt på, at der efter det oplyste var behandlingsmuligheder for den psykiske lidelse, og at arbejdsevnen skønnedes at kunne forbedres ved revalidering.

Principafgørelse N-11-06

Det var en forudsætning for fleksjob, at begrænsningen af arbejdsevnen var varig og væsentlig.

Ved vurdering af arbejdsevnen indgik både antallet af arbejdstimer og arbejdspræstationen, og vurderingen skulle ses i lyset af, at løntilskuddet ikke kunne udgøre mindre end halvdelen.

Principafgørelse N-14-06

En kvindes arbejdsevne kunne ikke anses for nedsat i så væsentligt omfang, at det gav ret til fleksjob. Arbejdsprøvning og praktik havde vist, at hun kunne klare en arbejdstid på 32,5 timer, dog med strukturerede opgaver og en vis hensyntagen.

Principafgørelse N-8-07

Det var åbenbart formålsløst at arbejdsprøve ansøger under hensyn til ansøgers alder, tidligere erhvervsforløb og kompetencer samt de lægelige oplysninger om lidelsens art og omfang. Ansøger var derfor berettiget til fleksjob.

Principafgørelse N-9-07

Det var i strid med reglerne, at ansøger havde fået tilkendt fleksjob. Alle muligheder for fortsat udnyttelse af arbejdsevnen var ikke afprøvet. Det var ikke tilstrækkeligt, at ansøger var afprøvet i forskellige arbejdsfunktioner i nuværende job.

Principafgørelse P-28-04

En 55-årig faglært mand havde ikke ret til pension, da han var fundet berettiget til fleksjob, og det ikke var dokumenteret, at han ikke ville kunne klare det. Der var behandlingsmuligheder, som skulle kunne gøre ham i stand til at varetage et fleksjob.

Principafgørelse P-12-05

Afslag på førtidspension til en 31-årig ufaglært ansøger med følger efter piskesmældslæsion.

Ankestyrelsen fandt det efter en samlet faglig vurdering dokumenteret, at ansøger kunne blive selvforsørgende ved fysisk let arbejde, som ikke krævede koncentration og indlæring, fx ved lette fysiske opgaver, der forudsatte gode sociale kompetencer med udgangspunkt i ansøgers interesse.

Ankestyrelsen lagde særligt vægt på, at ansøger ifølge alle udtalelser fungerede særdeles godt socialt både arbejdsmæssigt og privat, og at hun kunne klare meget lette opgaver i et vist omfang.

Ankestyrelsen lagde desuden vægt på, at ansøger var blevet visiteret til fleksjob i april 2003. Der forelå ikke oplysninger om helbredsmæssige ændringer.

Ankestyrelsen fandt, at der ved den seneste arbejdsprøvning ikke blev taget hensyn til ansøgers kompetencer og interesser og til de begrænsninger, der var dokumenteret ved tidligere arbejdsprøvninger.

Principafgørelse P-18-05

Det kunne ikke på forhånd anses for udelukket, at ansøger igen ville kunne blive selvforsørgende ved indtægtsgivende arbejde i et nyt fleksjob.

Dette gjaldt, selvom der var sket en betydelig forværring af helbredstilstanden siden visiteringen til fleksjob.

Ansøger burde derfor have deltaget i et eller flere særligt tilrettelagte arbejdsprøvningsforsøg, inden der kunne træffes afgørelse om eventuel ret til førtidspension.

Principafgørelse 110-09

En kvindes arbejdsevne kunne ikke anses for nedsat i et så væsentlig omfang, at det gav ret til fleksjob.

Arbejdsprøvning havde vist, at kvinden ved rengøringsopgaver, som hun tidligere havde arbejdet med, var stabil, havde et normalt arbejdstempo og udviste god kvalitet og omhyggelighed i arbejdet. Hun havde givet udtryk for at komme op på 30 timer ugentligt, hvilket revalideringscentret havde fundet realistisk.

Det forhold, at der var problemer i hjemmet med pasning af børn, kunne ikke begrunde tilkendelse af fleksjob.

Bilag 6 Måleskemaer

Måleskema til kommunernes praksis om visitation til fleksjob – 2010	
1. Grundoplysninger	
1.1. Borgerens fødselsdato	
1.2. Køn	1. Mand 2. Kvinde
2. Oplysninger om kommunens afgørelse	
2.1. Dato for kommunens afgørelse?	1. Dato 2. Dato fremgår ikke af sagen
2.2. Hvad går bevillingen ud på?	1. Lønmodtager med løntilskud 2/3 2. Lønmodtager med løntilskud 1/2 3. Lønmodtager uden oplysning om størrelsen af tilskud 4. Selvstændig erhvervsdrivende med løntilskud 2/3 5. Selvstændig erhvervsdrivende med løntilskud 1/2 6. Selvstændig erhvervsdrivende uden oplysning om størrelsen af tilskud 7. Andet 8. Fremgår ikke af sagen
2.3 Er der bevilget fleksjob på deltid?	1. Ja 2. Nej
2.4. Hvad er der søgt om?	1. Flexjob 2. Førtidspension 3. Revalidering 4. Andet - <i>skriv i bemærkningsfeltet hvad</i> 5. Fremgår ikke
3. Den materielle vurdering af kommunens afgørelse	
3.1. Er afgørelsen samlet set rigtig?	1. Ja, afgørelsen er i overensstemmelse med regler og praksis 2. Nej, afgørelsen ville blive ændret eller sagen hjemvist, hvis det var en klagesag
3.2. Er sagsoplysningerne samlet set tilstrækkelige, jf. retssikkerhedslovens § 10 samt arbejdsevnebekendtgørelse § 7, stk. 4 -7?	1. Ingen oplysninger mangler 2. Enkelte mindre oplysninger mangler 3. Flere/og eller væsentlige oplysninger mangler 4. Afgørende oplysninger mangler
3.3. Er der dokumentation for, at personen har en varig og	1. I høj grad

væsentlig begrænsning af arbejdsevnen, jf. beskæftigelsesindsatsloven § 69 stk. 1 og § 71 stk. 2 samt § 75?	2. I nogen grad 3. I ringe grad 4. Nej
3.4. Er der dokumentation for, at alle relevante tilbud samt andre foranstaltninger har været afprøvet for at bringe eller fastholde den pågældende i ordinær beskæftigelse, jf. beskæftigelsesindsatsloven § 70 stk. 2?	1. I høj grad 2. I nogen grad 3. I ringe grad 4. Nej 5. Åbenbart formålsløst
3.4.1. Hvor mange tilbud er der givet forud for visitation til fleksjob?	1. Antal tilbud 2. Fremgår ikke 3. Åbenbart formålsløst
3.4.2. Hvilke tilbud er der givet?	1. Arbejdsprøvning 2. Andet 3. Fremgår ikke 4. Åbenbart formålsløst
3.5. Er det i overensstemmelse med regler og praksis, at der ikke er påbegyndt pensionssag efter reglerne om lov om social pension?	1. Ja 2. Nej
4. Vurdering af særlige sagsbehandlingsregler og formelle regler	
4.1. Er der udarbejdet en ressourceprofil, jf. lov om en aktiv beskæftigelsesindsats § 70a og Arbejdsmarkedsstyrelsens bekendtgørelse om beskrivelse, udvikling og vurdering af arbejdsevne (<i>Arbejdsevnebekendtgørelsen</i>)?	1. Ja 2. Nej
4.2 Er grundlaget for afgørelsen fyldestgørende, jf. lov om en aktiv beskæftigelsesindsats § 70 a	1. I høj grad 2. I nogen grad 3. I ringe grad 4. Nej
4.3 Hvis, der er svaret "I ringe grad" eller "nej" i spørgsmål 4.2, hvilken del af grundlaget er da mangelfuldt?	1. § 70 a, stk. 1, nr. 1 2. § 70 a, stk. 1, nr. 2 3. § 70 a, stk. 1, nr. 3 4. § 70 a, stk. 1, nr. 4
4.4 Giver anvendelsen af arbejdsevnetoden i det konkrete tilfælde i øvrigt anledning til bemærkninger?	1. Ja 2. Nej
4.5 Hvilken form har afgørelsen?	1. Skriftlig afgørelse 2. Skriftligt notat i kommunens journal 3. Anden form

4.6 Fremgår det med hvilken hjemmel afgørelsen er truffet?	1. I høj grad 2. I nogen grad 3. I ringe grad 4. Nej
--	---

Måleskema til kommunernes revurdering af retten til fleksjob for modtagere af ledighedsydelse 2010	
1. Grundoplysninger	
1.1. Borgerens fødselsdato	
1.2. Køn	1. Mand 2. Kvinde
2. Oplysninger om kommunens afgørelse	
2.1. Dato for kommunens revurdering, når personen har modtaget ledighedsydelse i 12 måneder inden for 18 måneder jf. § 74 c, stk.1 i aktivloven?	Dato Vurderingen er foretaget, men dato fremgår ikke Revurdering påbegyndt, men ikke afsluttet Ikke krav om revurdering (<i>går til slut i skema</i>) Revurdering mangler (<i>går til slut i skema</i>)
2.2. Hvad er resultatet af revurderingen?	Fortsat ret til ledighedsydelse Ophør af ret til ledighedsydelse på grund af, at den pågældende ikke er til rådighed for fleksjob, jf. § 74b stk. 3 i aktivloven Ophør af ret til ledighedsydelse på grund af, at modtageren afslog et rimeligt tilbud, jf. § 74 b, stk. 4 i aktivloven Påbegyndelse af pensionssag Fremgår ikke af sagen Andet (<i>skriv hvad i bemærkningsfelt</i>)
3. Den materielle vurdering af kommunens afgørelse	
3.1. Er revurderingen samlet set rigtig?	1. Ja, revurderingen er i overensstemmelse med regler og praksis 2. Nej, revurderingen ville blive ændret eller sagen hjemvist, hvis det var en klagesag

3.2. Er sagsoplysningerne samlet set tilstrækkelige, (jf. retssikkerhedslovens § 10)?	<ol style="list-style-type: none"> 1. Ingen oplysninger mangler 2. Enkelte mindre væsentlige oplysninger mangler 3. Flere og/eller væsentlige oplysninger mangler 4. Afgørende oplysninger mangler
3.3. Er betingelserne for fleksjob fortsat opfyldt, jf. § 74 c, stk. 1 i aktivloven sammenholdt med §§ 69-71 i beskæftigelsesindsatsloven?	<ol style="list-style-type: none"> 1. I høj grad 2. I nogen grad 3. I ringe grad 4. Nej
3.4. Er der anvendt tilbud efter kapitel 10 om vejledning og opkvalificering og kapitel 11 om virksomhedspraktik i beskæftigelsesindsatsloven, jf. § 74 c, stk.2 i aktivloven?	<ol style="list-style-type: none"> 1. I høj grad 2. I nogen grad 3. I ringe grad 4. Nej
4. Spørgsmål om opfølgning	
4.1 Er revurderingen foretaget rettidigt inden for 18 måneder, jf. aktivlovens § 74 c, stk.1?	<p>Ja</p> <p>Nej</p>
4.2. Hvad er den primære årsag til, at borgeren ikke aktuelt er i fleksjob?	<ol style="list-style-type: none"> 1. Mangler egnet job 2. Er under arbejdsprøvning eller revalidering 3. Sygemeldt 4. Barsel 5. Andet
4.3. Har kommunen ved jobsamtaler i tilstrækkelig grad haft fokus på, at personen hurtigst muligt kommer i fleksjob?	<ol style="list-style-type: none"> 1. I høj grad 2. I nogen grad 3. I ringe grad 4. Nej
5. Vurdering af særlige sagsbehandlingsregler og formelle regler	
5.1 Hvilken form har afgørelsen?	<ol style="list-style-type: none"> 1. Skriftlig afgørelse 2. Skriftligt notat i kommunens journal 3. Anden form
5.2. Er der redegjort for, at der er anvendt tilbud efter kapitel 10 om vejledning og opkvalificering og kapitel 11 om virksomheds praktik i beskæftigelsesindsatsloven?	<ol style="list-style-type: none"> 1. I høj grad 2. I nogen grad 3. I ringe grad 4. Nej
5.3 er der redegjort for den pågældendes ressourcer samt mulighederne for at anvende og udvikle dem, som udarbejdes i samarbejde med den pågældende og	<ol style="list-style-type: none"> 1. I høj grad 2. I nogen grad 3. I ringe grad

indeholder dennes egen opfattelse?	4. Nej
5.4 Er der redegjort for, at den pågældendes arbejdsevne fortsat er varigt nedsat?	1. I høj grad 2. I nogen grad 3. I ringe grad 4. Nej
5.5 Er der redegjort for, at der er vurderet, om der kan være grundlag for at påbegynde en sag om førtidspension?	1. I høj grad 2. I nogen grad 3. I ringe grad 4. Nej

Måleskema til nævnens praksis om visitation til fleksjob - 2010	
Grundoplysninger	
Borgerens fødselsdato	
Køn	1. Mand 2. Kvinde
2. Nævnets afgørelse	
2.1 Dato for nævnets afgørelse om visitation til fleksjob	1. Dato 2. Dato fremgår ikke af sagen
2.2 Har nævnet påtalt eventuelle retlige mangler ved kommunens sagsbehandling i sager der ikke har medført ugyldighed?	1. Ja 2. Nej
3. Den materielle vurdering af nævnets afgørelse	
3.1. Er afgørelsen samlet set rigtig?	1. Ja, afgørelsen er i overensstemmelse med regler og praksis 2. Nej, afgørelsen ville blive ændret eller sagen hjemvist, hvis det var en klagesag
3.2. Er sagsoplysningerne samlet set tilstrækkelige, jf. retssikkerhedslovens § 10 samt arbejdsevnebekendtgørelse § 7, stk. 4 -7?	1. Ingen oplysninger mangler 2. Enkelte mindre oplysninger mangler 3. Flere/og eller væsentlige oplysninger mangler 4. Afgørende oplysninger mangler
3.3. Er der dokumentation for, at personen har en varig og væsentlig begrænsning af arbejdsevnen, jf. beskæftigelsesindsatsloven § 69 stk. 1 og § 71 stk. 2 samt § 75?	1. I høj grad 2. I nogen grad 3. I ringe grad 4. Nej
3.4. Er der dokumentation for, at alle relevante tilbud samt andre foranstaltninger har været afprøvet for at bringe eller fastholde den pågældende i ordinær beskæftigelse, jf. beskæftigelsesindsatsloven § 70 stk. 2?	1. I høj grad 2. I nogen grad 3. I ringe grad 4. Nej 5. Åbenbart formålsløst

3.5. Er det i overensstemmelse med regler og praksis, at der er visiteret til fleksjob og ikke påbegyndt pensionssag efter reglerne om lov om social pension?	1. Ja 2. Nej
4. Vurdering af særlige sagsbehandlingsregler og formelle regler	
4.1 Er der udarbejdet en fyldestgørende ressourceprofil?	1. Ja 2. Nej
4.2 Giver anvendelse af arbejdsevne metoden i det konkrete tilfælde i øvrigt anledning til bemærkninger?	1. Ja 2. Nej

Bilag 7 Hørings svar

Ankestyrelsen har den 3. juni 2010 sendt den foreløbige rapport om praksisundersøgelsen om fleksjob og ledighedsydelse til høring i de kommuner og beskæftigelsesankenævn, der har deltaget i undersøgelsen. Samtidig blev vedlagt de udfyldte måleskemaer i de konkrete sager fra kommunen og nævnet. Eventuelle bemærkninger skulle være Ankestyrelsen i hænde senest den 24. juni 2010 klokken 12.

Desuden har de involverede kommuner og nævn været indbudt til et dialogmøde, der blev afholdt den 14. juni 2010 i Odense. I mødet deltog 36 repræsentanter fra kommuner og nævn. Ankestyrelsen fremlagde resultaterne af undersøgelsen, og efterfølgende var der udveksling af erfaringer i grupper.

Hørings svar fra kommunerne

Ankestyrelsen har modtaget bemærkninger fra 3 af de 14 kommuner.

Københavns Kommune har givet udtryk for, at undersøgelsen er glimrende, og at den vil blive anvendt i det fortsatte arbejde med at kvalificere sagsbehandlingen. Der sættes pris på, at Ankestyrelsen har anført rosede bemærkninger til sagsbehandlingen, hvor det er fundet relevant. Det er også anset for prisværdigt, at beskæftigelsesankenævnenes praksis er inddraget i undersøgelsen.

Odder Kommune har kommenteret 1 afgørelse om fleksjob og 1 afgørelse om revurdering af fleksjob.

I begge sager er kommunen ikke enig i Ankestyrelsens vurderinger og har henvist til, at kommunernes revision har anerkendt sagerne uden bemærkninger.

Ankestyrelsen har over for kommunen uddybet begrundelsen for vurderingerne i de konkrete sager og bemærket, at vi har foretaget en selvstændig vurdering af, om afgørelserne er i overensstemmelse med regler og Ankestyrelsens offentliggjorte praksis.

Hvidovre Kommune havde nogle spørgsmål til markeringer og bemærkninger i måleskemaerne, som Ankestyrelsen har besvaret.

Høringssvar fra beskæftigelsesankenævnene

Ankestyrelsen har modtaget bemærkninger fra statsforvaltningerne i de 5 beskæftigelsesankenævne:

Statsforvaltningen Sjælland og Nordjylland har meddelt, at de tager styrelsens vurdering i de konkrete nævnssager til efterretning.

Statsforvaltningen Hovedstaden har takket for en velskrevet og meget anvendelig rapport. Blandt andet de mange eksempler gør rapporten meget lærerig og brugbar i arbejdet med disse sager i sekretariatet og også i forhold til nævnsmedlemmerne. De er meget glade for, at nævnets afgørelser er fundet i overensstemmelse med lovgivningen og praksis, men synes dog alligevel, at der er plads til forbedring, hvilket de vil kaste sig ud i på baggrund af de givne anbefalinger.

Statsforvaltningen Syddanmark har blandt andet bemærket, at 2 afgørelser, som Ankestyrelsen har været uenig i, er fra 2007 og 2008, og at de ikke længere er udtryk for nævnets nuværende praksis. For så vidt angår en afgørelse fra 2009 gav den anledning til drøftelser i nævnet, og Ankestyrelsens undersøgelse er hjælpsom for det videre arbejde.

Statsforvaltningen Midtjylland har som et foreløbigt høringssvar oplyst, at nævnssekretariatet ikke er enig i Ankestyrelsens opfattelse i de behandlede sager. Da det først er muligt at forelægge Ankestyrelsens vurderinger for nævnet på møde den 25. august 2010 kan nævnets endelige høringssvar først foreligge herefter.