

## Ledighedsudvikling i København og på landsplan

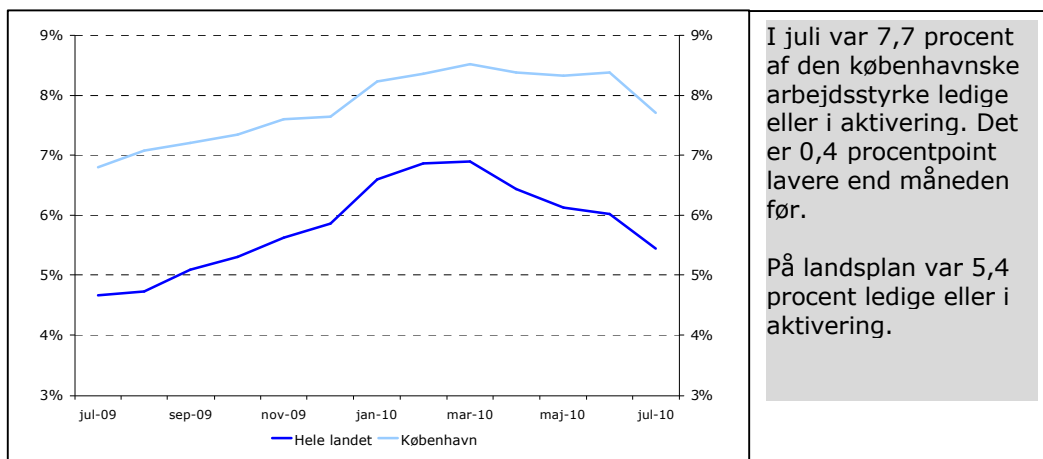
I juli 2010 faldt ledigheden med 7,9 procent i forhold til juni 2010. Det betyder, at der nu er 21.949 arbejdsmarkedspare fuldtidsledige, hvilket svarer til en ledighedsprocent på 7,7 procent. Ledighedsfaldet har været størst blandt forsikrede mænd. Kontanthjælpsgraden udviste et lille fald fra juni til juli.

### Arbejdsmarkedspare (forsikrede og kontanthjælpsmodtagere ny match 1)<sup>12</sup>

I juli 2010 var der 21.949 arbejdsmarkedspare fuldtidsledige i København. Det svarer til et fald på 1.893 fuldtidspersoner eller 7,9 procent i forhold til juni 2010. På et års sigt har der været en stigning på 2.594 fuldtidspersoner eller 13,4 procent, hvilket fremgår af figur 1.

Ledighedsprocenten var 7,7 procent i juli 2010 mod 6,8 procent i juli 2009. I juni 2010 var ledigheden 8,4 procent. Som det fremgår af figur 1, har ledigheden i København været stort set uændret over perioden februar til juni 2010. Udviklingen i den seneste måned er derfor et markant skift i udviklingen. Det skal dog bemærkes, at i hvert fald en del af ledighedsfaldet fra juni til juli må forventes, at være sæsonrelateret.

**Figur 1: Viser bruttoledigheden for forsikrede og ikke forsikrede arbejdsmarkedspare i procent af arbejdsstyrken. København og landsplan.**



Kilde: Jobindsats.dk. Senest opdaterede tal for juli 2010. Bruttoledighed inkluderer både aktive og passive ydelsesmodtagere.

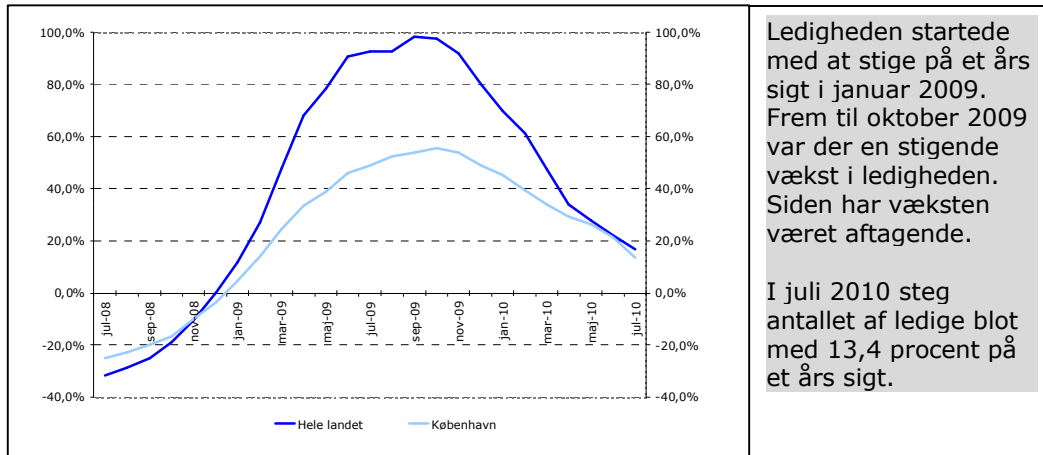
### <sup>1</sup> Baggrund og metode

Tallene i dette notat bygger på de faktiske ledighedstal og medtager både passive og aktiverede ledige. De ledighedsstatistikker, der blandt andet fremgår af "NYT" fra Danmarks Statistik, bygger derimod på sæsonkorrigerede ledighedstal, som samtidig ikke medtager aktiverede ledige. Derfor kan der være forskelle i de tal, der bliver præsenteret i de officielle opgørelser og i dette notat. Forskelle i de ledighedstal, der fremkommer ved anvendelse af de to metoder, skyldes således metode og sæsonudsving. Tallene i nærværende notat - som én analysemetode - viser dog væsentlige udviklingskonklusioner for den faktiske ledighedsudvikling. Generelt skal man være varsom omkring konklusioner om ledighedsudviklingen pt. grundet særlige faktorer i sæsonberegningerne, for eksempel omkring ledige med feriepenge mv.

<sup>2</sup> Fra og med april 2010 benyttes de nye matchgrupper.

På landsplan var der 150.454 fuldtidsledige i juli. Det er 9,7 procent færre end måneden før svarende til 16.081 fuldtidspersoner. På et års sigt har der været en stigning på 21.633 fuldtidsledige. Det er en stigning på 16,8 procent. Ledighedsprocenten var 5,4 procent i juli, hvilket er 0,6 procentpoint lavere end i juni. I juli 2009 var ledigheden 4,7 procent.

**Figur 2: Viser ændringen i procent i bruttoledigheden for forsikrede og ikke forsikrede arbejdsmarkedspare på et års sigt. København og landsplan.**

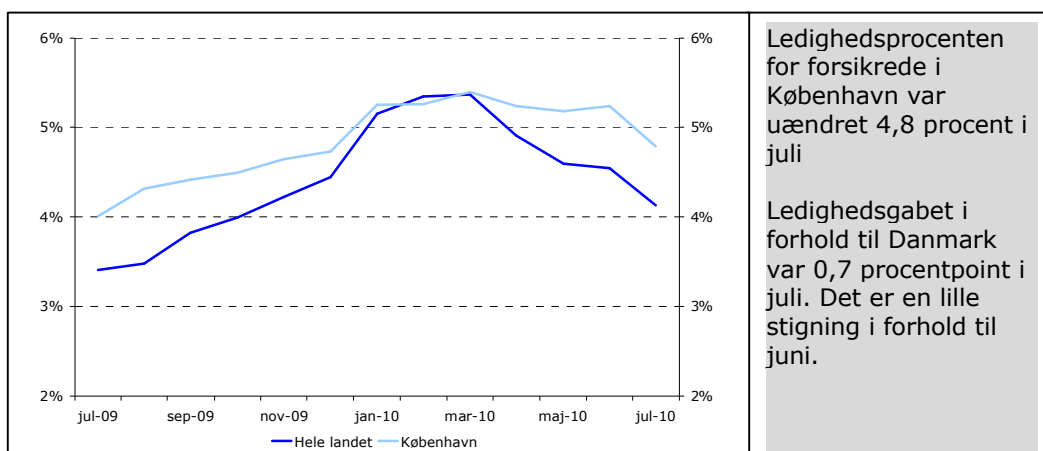


Kilde: Jobindsats.dk. Senest opdaterede tal for juli 2010. Bruttoledighed inkluderer både aktive og passive ydelsesmodtagere.

Som det fremgår af figur 2 har ledigheden været stigende på et års sigt i København siden januar 2009. Frem til oktober 2009 var det med en stigende vækst fra måned til måned. Herefter er væksten aftaget noget. Den aftagende vækst efter januar 2010 skal ses i lyset af, at ledigheden også i 2009 var stigende på et års sigt.

På landsplan har tendenserne været identiske. De årlige stigningstakster har været noget højere end i København i stort set hele perioden. Siden maj har denne forskel dog ikke været nær så udtalt.

**Figur 3: Viser bruttoledigheden for forsikrede i procent af arbejdsstyrken. København og landsplan.**



Kilde: Jobindsats.dk. Senest opdaterede tal for juli 2010. Bruttoledighe

og

I juli var der 13.617 forsikrede fuldtidsledige. Det er et fald på 1.286

fuldtidspersoner eller 8,6 procent i forhold til juni. Antallet af arbejdsmarkedsparete kontanthjælpsmodtagere faldt tilsvarende med 607 fuldtidspersoner svarende til 6,8 procent. På et års sigt er der blevet 2.231 flere forsikrede ledige, hvilket er en stigning på 19,6 procent. Dermed har 86 procent af den samlede stigning i antallet af ledige på et års sigt været blandt forsikrede.

Antallet af forsikrede ledige udgjorde 4,8 procent af arbejdsstyrken i juli, hvilket er et fald på 0,4 procentpoint i forhold til juni. I juli 2009 var ledighedsprocenten 0,8 procentpoint lavere.

På landsplan var det tilsvarende tal for juli 4,1 procent. Det betyder, at ledighedsgabet i forhold til hele landet nu er 0,7 procentpoint. Siden marts 2010 er der sket en gradvis udvidelse af gabet.

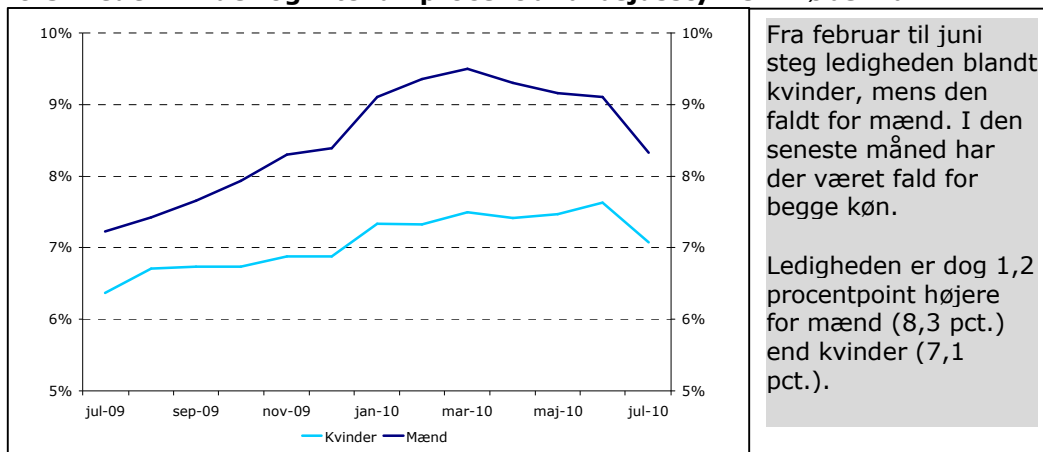
Det skal bemærkes, at ledighedstallene er behæftet med en grad af usikkerhed, idet der foregår en løbende efterregulering af tallene. En analyse af problemstillingen i København har vist, at ledighedstallet på offentliggørelsestidspunktet systematisk er ca. 4,4 procent for lavt i forhold til det endelige ledighedstal.

### Ledigheden for kvinder og mænd

Det observerede fald i ledigheden fra juni til juli har været større blandt mænd end kvinder. Således er der blevet 1.123 færre fuldtidsledige mænd mod 770 færre kvinder. Det svarer til fald på henholdsvis 7,3 og 8,5 procent. Ledighedsstigningen på et års sigt er til gengæld drevet af en noget større stigning blandt mænd end kvinder (1.601 ud af 2.594 svarende til 62 procent). Ledighedsprocenten er højere blandt mænd end kvinder. I juli 2010 var overledigheden blandt mænd 1,2 procentpoint (hhv. 8,3 procent for mænd og 7,1 procent for kvinder).

Udover aldersgrupperne 30-34 år og 35-39 år, hvor ledigheden er højere for kvinder end mænd, var der i juli 2010 en identisk ledighed mellem mænd og kvinder i aldersgruppen 25-29 år.

**Figur 4: Viser bruttoledigheden for forsikrede og arbejdsmarkedsparete ikke-forsikrede kvinder og mænd i procent af arbejdsstyrken. København.**

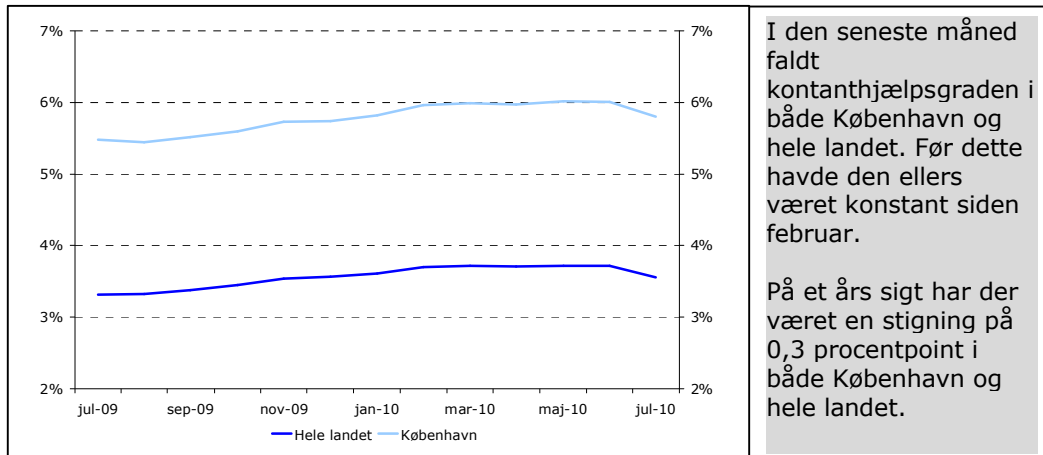


Kilde: Jobindsats.dk. Senest opdaterede tal for juli 2010. Bruttoledighed inkluderer både aktive og passive ydelsesmodtagere.

**Kontanthjælpsgraden<sup>3</sup> – ledighed i forhold til befolkningen**

I juli 2010 var kontanthjælpsgraden 5,8 procent. Som figur 5 viser, er der dermed sket et fald i kontanthjælpsgraden på 0,2 procentpoint i den seneste måned. På et års sigt har der været en stigning på 0,3 procentpoint. På landsplan var kontanthjælpsgraden 3,6 procent i juli, hvilket er et fald på 0,1 procentpoint i forhold til juni.

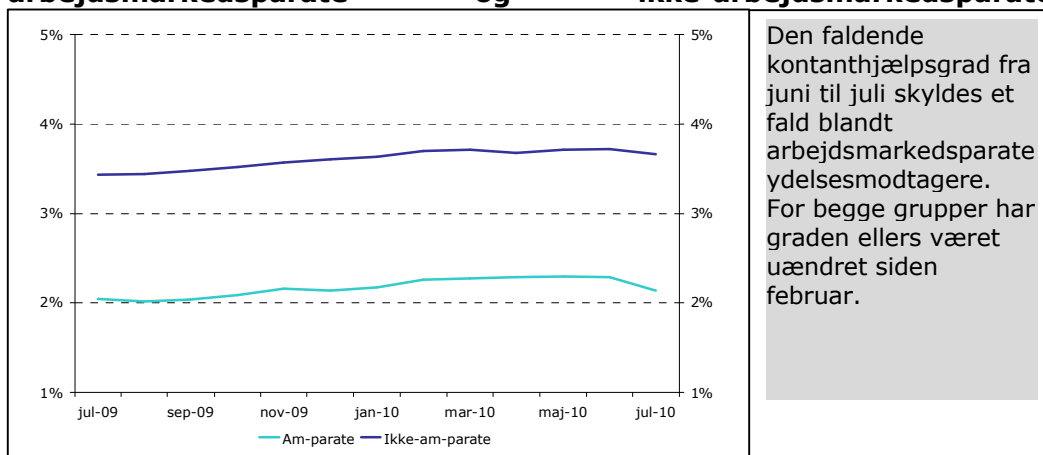
**Figur 5: Viser kontanthjælpsgraden i København og på landsplan. Brutto.**



Kilde: Jobindsats.dk. Senest opdaterede tal for juli 2010. Bruttoledighed inkluderer både aktive og passive ydelsesmodtagere.

Faldet i kontanthjælpsgraden fra juni til juli skyldes et faldende antal arbejdsmarkedsparete ydelsesmodtagere. I den seneste måned er kontanthjælpsgraden gået fra 2,3 procent til 2,1 procent blandt de arbejdsmarkedsparete. Det fremgår af figur 6. Blandt de ikke-arbejdsmarkedsparete har kontanthjælpsgraden været uændret 3,7 procent siden februar 2010. På et års sigt har begge grupper haft stigninger på 0,3 procentpoint i kontanthjælpsgraden.

**Figur 6: Viser kontanthjælpsgraden i København for arbejdsmarkedsparete og ikke-arbejdsmarkedsparete.**



Kilde: Jobindsats.dk. Senest opdaterede tal for juli 2010. Bruttoledighed inkluderer både aktive og passive ydelsesmodtagere.

<sup>3</sup> Kontanthjælpsgraden viser antal modtagere af kontant- og starthjælp, introduktionsydelse, forrevalidering og revalidering i forhold til befolkningen 16-65 år.

Samlet oversigt over ledighedsudviklingen i København

**Table 1: Shows key figures for unemployment in Copenhagen, July 2010. Brutto.**

|                                   | Antal  | Ændring i forhold til |        |
|-----------------------------------|--------|-----------------------|--------|
|                                   | jul-10 | jun-10                | jul-09 |
| <b>Dagpengemodtagere</b>          | 13.617 | -8,6%                 | 19,6%  |
| - heraf kvinder                   | 6.376  | -8,2%                 | 19,0%  |
| - heraf mænd                      | 7.240  | -9,0%                 | 20,1%  |
| <b>Kontanthjælpsmodtagere 1</b>   | 8.332  | -6,8%                 | 4,6%   |
| - heraf kvinder                   | 3.470  | -5,4%                 | -0,7%  |
| - heraf mænd                      | 4.863  | -7,7%                 | 8,7%   |
| <b>Kontanthjælpsmodtagere 2-3</b> | 12.630 | -0,7%                 | 6,7%   |
| - heraf kvinder                   | 6.003  | -2,1%                 | 6,3%   |
| - heraf mænd                      | 6.628  | 0,5%                  | 7,0%   |

Kilde: Jobindsats.dk. Senest opdaterede tal for juli 2010. Bruttoledighed inkluderer både aktive og passive ydelsesmodtagere.