



# Vejledning til mundtlige og skriftlige modultest

Danskuddannelse til voksne udlændinge m.fl.

Marts 2006



# **Vejledning til mundtlige og skriftlige modultest**

**Danskuddannelse til voksne udlændinge m.fl.**

**Marts 2006**

## Vejledning til mundtlige og skriftlige modultest

Danskuddannelse til voksne udlændinge m. fl.

### Udgiver:

Ministeriet for Flygtninge, Indvandrere og Integration

Holbergsgade 6

1057 København K

Tlf.: 33 92 33 80

Fax: 33 11 12 39

E-post: inm@inm.dk

### Redaktion:

Gitte Østergaard Nielsen (redaktør),

Kirsten Andersen, Holger Hermansen

og Lene Rybner

ISBN: 87-91579-95-3

Elektronisk ISBN: 87-91579-96-1

Pris: 75 kr. inkl. moms

Oplag: 1.000 stk.

Forsideillustration: punktum design

Tryk og layout: Malchow A/S

Publikationen kan købes ved henvendelse til:

Schulz Distribution

Herstedvang 4

2620 Albertslund

Web: [www.schulzboghandel.dk](http://www.schulzboghandel.dk)

Telefon: 33 22 73 00

Telefax: 43 63 19 69

E-post: [schulz@schultz.dk](mailto:schulz@schultz.dk)

Publikationen er tilgængelig på internettet på <http://www.inm.dk>

## Indhold

Forord .....	6
<b>Del 1</b> .....	<b>7</b>
<b>Om testning</b> .....	<b>7</b>
Formål med testningen .....	7
Kvalitet i testningen.....	7
Objektiv og subjektiv bedømmelse .....	8
<b>Mundtlig kommunikation</b> .....	<b>9</b>
Fokuspunkter .....	9
Monolog og samtale/interview.....	12
Valg af emner.....	12
Valg af bøger.....	13
Kursistens forberedelse til monologen.....	13
Spørgsmåls sværhedsgrad i samtale/interview.....	14
Interaktion .....	14
Generelt om mundtlig testning .....	14
Holistisk og analytisk bedømmelse .....	15
Bedømmelseskema .....	20
Ordforklaringer til skemaet .....	22
<b>Skrivning</b> .....	<b>27</b>
Fokuspunkter .....	27
Holistisk og analytisk bedømmelse .....	28
Bedømmelseskema .....	31
Ordforklaringer til skemaet .....	32
<b>Del 2</b> .....	<b>35</b>
<b>Bedømmelser af mundtlige præstationer</b> .....	<b>36</b>
<b>Monolog</b> .....	<b>36</b>
<b>Breakthrough (A1) (video)</b> Bestået på niveau .....	38
<b>Waystage (A2) (video)</b> Ikke bestået.....	42
<b>Waystage (A2) (video)</b> Bestået over niveau.....	44
<b>Waystage-threshold (A2-B1) (lyd)</b> Bestået på niveau .....	48
<b>Threshold (B1) (video)</b> Bestået på niveau .....	52

<b>Interaktion</b> .....	<b>54</b>
Waystage (A2) (video) Ikke bestået .....	56
Waystage (A2) (video) Ikke bestået .....	58
Waystage (A2) (video) Bestået på niveau .....	60
Waystage-threshold (A2-B1) (lyd) Bestået på niveau .....	62
Threshold (B1) (video) Bestået på niveau .....	70
<b>Bedømmelser af skriftlige præstationer</b> .....	<b>72</b>
<b>DU1/M3</b> .....	<b>72</b>
Opgave 3 To eksempler .....	72
<b>Før breakthrough: DU1/M4</b> .....	<b>73</b>
Opgave 2 Tre eksempler .....	73
<b>Breakthrough (A1): DU2/M3</b> .....	<b>74</b>
Opgave 2 Bestået på niveau .....	75
Opgave 2 Bestået over niveau .....	76
Opgave 2 Ikke bestået .....	77
<b>Waystage (A2): DU2/M3</b> .....	<b>78</b>
Opgave 2 Bestået på niveau .....	79
Opgave 2 Ikke bestået .....	80
<b>Waystage (A2): DU3/M2</b> .....	<b>81</b>
Opgave 2 Bestået på niveau .....	82
Opgave 2 Bestået over niveau .....	83
Opgave 2 Ikke bestået .....	84
<b>Waystage-threshold (A2-B1): DU2/M4 og DU3/M3</b> .....	<b>85</b>
Opgave 1 Bestået på niveau .....	86
Opgave 1 Ikke bestået .....	87
<b>Waystage-threshold (A2-B1): DU2/M4</b> .....	<b>88</b>
Opgave 2 Bestået over niveau .....	89
Opgave 2 Ikke bestået .....	90
<b>Waystage-threshold (A2-B1): DU3/M3</b> .....	<b>91</b>
Opgave 2 Bestået på niveau .....	92
Opgave 2 Bestået over niveau .....	93
Opgave 2 Ikke bestået .....	94
<b>Threshold (B1): DU3/M4</b> .....	<b>95</b>
Opgave 1A Bestået på niveau .....	97
Opgave 1A Bestået over niveau .....	98
Opgave 1A Ikke bestået .....	99
<b>Threshold (B1): DU3/M4</b> .....	<b>100</b>
Opgave 1B Bestået på niveau .....	101

Opgave 1B Bestået over niveau .....	102
Opgave 1B Ikke bestået .....	103
<b>Threshold (B1): DU3/M4</b> .....	<b>104</b>
Opgave 2 Bestået på niveau .....	105
Opgave 2 Bestået på niveau .....	106
Opgave 2 Ikke bestået .....	107
<b>Bilag I: Forskelle på skriftligt og mundtligt sprog</b> .....	<b>108</b>
<b>Bilag II: Karakteristika ved mundtligt sprog</b> .....	<b>110</b>
<b>Bilag III: Model over kommunikativ kompetence</b> .....	<b>113</b>
<b>Bilag IV: Bedømmelsesskema Mundtlig kommunikation</b> .....	<b>114</b>
Bedømmelsesskema Skrivning .....	115

## Forord

Ifølge lov nr. 375 af 28. maj 2003 og bekendtgørelse nr. 1014 af 10. december 2003 om danskuddannelse til voksne udlændinge m.fl. skal udbydere af danskuddannelse løbende evaluere kursistens sprogtilegnelse.

Oprykning fra ét modul til det næste kan først finde sted, når udbyder ved testning af kursistens dansksproglige niveau har vurderet, at kursisten har nået målet for det modul, hvor den pågældende aktuelt er indplaceret/registreret. Testningen skal gennemføres ved brug af det testmateriale, som Ministeriet for Indvandrere, Flygtninge og Integration har udarbejdet.

På [www.inm.dk](http://www.inm.dk) findes *Vejledning om modultestning*, Februar 2006. Heri er der en beskrivelse af praktiske procedurer, sikkerhedsforhold mv. samt en oversigt over alle opgaver på hvert modul på hver danskuddannelse.

Formålet med *Vejledning til mundtlige og skriftlige modultest* er at bidrage til at kvalificere bedømmelserne af de produktive færdigheder, mundtlig kommunikation og skrivning. Samtidig er det formålet at sikre større enighed om og dermed større ensartethed i bedømmelserne.

*Vejledning til mundtlige og skriftlige modultest* består af to dele:

- Del 1 indeholder en beskrivelse af generelle forhold omkring testningen samt en gennemgang af de holistiske og analytiske bedømmelseskriterier.
- Del 2 indeholder begrundede bedømmelser, dvs. bedømmelser af konkrete mundtlige og skriftlige besvarelser, hvor bedømmelserne er begrundet ud fra kriterierne.

Det første udkast til vejledningen forelå på et arbejdsseminar for 100 testere på Borups Højskole februar 2004. Kommentarer fra dette seminar er indarbejdet i vejledningen. Vejledningen er udarbejdet for ministeriet af Kirsten Andersen, Århus Sprogcenter.

Kursistbesvarelser er indsamlet af testere og testansvarlige på Århus Sprogcenter. Dette gælder også optagelserne af de mundtlige test, som tidligere er udsendt på cd til alle udbydere af danskuddannelse. Det er hensigten, at der bl.a. i forbindelse med afholdelse af arbejdsseminarer jævnligt skal suppleres med yderligere eksempelmateriale.

Det er ministeriets håb, at vejledningen vil blive et gavnligt arbejdsredskab i det daglige arbejde med modultestningen.

Integrationsministeriet, marts 2006

## Del 1

### Om testning

#### *Formål med testningen*

Modultestene inden for danskuddannelse til voksne udlændinge er standpunktsprøver, der skal vise, om kursister, der deltager i danskundervisningen på et sprogcenter, har tilegnet sig dansksproglige færdigheder, der svarer til målene for det givne modul.

Når kursisten testes i mundtlig kommunikation og skrivning, er formålet at afdække, om kursisten *i forhold til målene* for det givne modul har tilegnet sig:

- *sociopragmatisk kompetence*, dvs. færdighed i at tilpasse sproget til situationen og hensigten med kommunikationen
- *diskurskompetence*, dvs. færdighed i at indgå i interaktion og i at organisere en tekst, så den hænger sammen på såvel indholds- som forside
- *lingvistisk kompetence*, dvs. færdighed i at bruge ordforråd og regler for morfologi, syntaks og ortografi/udtale.

#### *Kvalitet i testningen*

Modultestene skal opfylde følgende kvalitetskrav:

- o *Validitet*, dvs. at en test skal måle de færdigheder, der er beskrevet i målsætningen for testen på en tilstrækkelig repræsentativ og gyldig måde. Hvis fx mundtlig udtryksfærdighed defineres som det at kunne tale både envejs og tovejs, skal testen måle begge elementer i denne færdighed.
- o *Reliabilitet*, dvs. at bedømmelserne skal være ensartede og pålidelige. Når fx forskellige bedømmere ved en given prøve vurderer en prøvedeltagers sprogfærdighed, skal de komme til samme resultat.
- o *Autenticitet*, dvs. at testen så vidt muligt skal afspejle de sproglige behov, en testtager vil have uden for testsituationen.
- o *Interaktivitet*, dvs. at en testtagers sprogkendskab, viden om verden, følelser og evne til at anvende relevante løsningsstrategier i videst muligt omfang skal involveres på en positiv måde i opgaveløsningen.
- o *Positiv påvirkning (backwash)*, dvs. at testen har en gavnlig effekt på fx undervisningen.
- o *Praktisk gennemførlighed*, dvs. at testen lader sig gennemføre med de ressourcer, der er til rådighed.

## Mundtlig kommunikation

### Fokuspunkter

Gennem fokuspunkterne angives det, hvilke delfærdigheder der er fokus på.

### DU1 (Danskuddannelse 1)

<b>Modul 1</b> <b>Før A1</b> <b>Før breakthrough</b>	<ol style="list-style-type: none"><li>1. Færdighed i at besvare enkle faktuelle spørgsmål fra tester om helt basale personlige data.</li><li>2. Færdighed i at indgå i interaktion med en anden testtager. Samtaleparterne skal stille og besvare helt enkle faktuelle spørgsmål til gængse situationer.</li></ol>
<b>Modul 2</b> <b>A1</b> <b>Breakthrough</b>	<ol style="list-style-type: none"><li>1. Færdighed i at besvare faktuelle spørgsmål fra tester om basale personlige data.</li><li>2. Færdighed i kort at fortælle om et forudvalgt emne/projekt. Færdighed i at besvare enkle faktuelle spørgsmål fra tester om emnet/projektet.</li><li>3. Færdighed i at indgå i interaktion med en anden testtager. Samtaleparterne skal stille og besvare enkle faktuelle spørgsmål til gængse situationer.</li></ol>
<b>Modul 3</b> <b>A1-A2</b> <b>Breakthrough- waystage</b>	<ol style="list-style-type: none"><li>1. Færdighed i at fortælle om og beskrive et forudvalgt emne/projekt. Færdighed i at besvare faktuelle og opklarende spørgsmål fra tester om emnet/projektet.</li><li>2. Færdighed i at indgå i interaktion med en anden testtager. Samtaleparterne skal stille og besvare ret enkle faktuelle spørgsmål til gængse emner/situationer.</li></ol>
<b>Modul 4</b> <b>A2</b> <b>Waystage</b>	<ol style="list-style-type: none"><li>1. Færdighed i at fortælle om og beskrive et forudvalgt emne/projekt. Færdighed i at besvare uddybende spørgsmål fra tester om emnet/projektet.</li><li>2. Færdighed i at indgå i interaktion med en anden testtager. Samtaleparterne skal stille og besvare faktuelle spørgsmål. De deler ansvaret for at indlede og gennemføre samtalen.</li></ol>
<b>Modul 5</b> <b>A2-B1</b> <b>Waystage-threshold</b>	<ol style="list-style-type: none"><li>1. Færdighed i at fortælle om og beskrive noget læst eller et forudvalgt emne/projekt. Færdighed i at besvare enkle faktuelle spørgsmål fra tester om det læste. Færdighed i at besvare uddybende og perspektiverende spørgsmål fra tester om emnet/projektet.</li><li>2. Færdighed i at indgå i interaktion med en anden testtager. Samtaleparterne skal stille og besvare faktuelle og opklarende spørgsmål. De deler ansvaret for at indlede, gennemføre og afslutte samtalen.</li></ol>

### Objektiv og subjektiv bedømmelse

Der er forskel på, hvordan receptive og produktive færdigheder bedømmes i modultestene.

De receptive færdigheder bedømmes *objektivt* ud fra en vejledende rettenøgle, der fastsætter kriterierne for korrekte svar og angiver et pointtal. Pointtallet omregnes derefter vha. en omregningstabel til bestået/ikke bestået.

De produktive færdigheder bedømmes *subjektivt* ud fra en helhedsvurdering af præstationen, støttet af bedømmelseskriterier, der angiver bestemte forhold af betydning for bedømmelsen. Herudfra afgøres det, om præstationen er til bestået eller ikke bestået.

## DU2 (Danskuddannelse 2)

<b>Modul 1</b> <b>Før A1</b> <b>Før breakthrough</b>	<ol style="list-style-type: none"> <li>1. Færdighed i at besvare enkle faktuelle spørgsmål fra tester om helt basale personlige data.</li> <li>2. Færdighed i at indgå i interaktion med en anden testtager. Samtaleparterne skal stille og besvare helt enkle faktuelle spørgsmål til gængse situationer.</li> </ol>
<b>Modul 2</b> <b>A1</b> <b>Breakthrough</b>	<ol style="list-style-type: none"> <li>1. Færdighed i kort at fortælle om noget læst eller et forudvalgt emne/projekt. Færdighed i at besvare enkle faktuelle spørgsmål fra tester om det læste eller om emnet/projektet.</li> <li>2. Færdighed i at indgå i interaktion med en anden testtager. Samtaleparterne skal stille og besvare enkle faktuelle spørgsmål til gængse situationer.</li> </ol>
<b>Modul 3</b> <b>A2</b> <b>Waystage</b>	<ol style="list-style-type: none"> <li>1. Færdighed i at fortælle om og beskrive noget læst eller et forudvalgt emne/projekt. Færdighed i at besvare uddybende spørgsmål fra tester om det læste eller om emnet/projektet.</li> <li>2. Færdighed i at indgå i interaktion med en anden testtager. Samtaleparterne skal stille og besvare faktuelle spørgsmål. De deler ansvaret for at indlede og gennemføre samtalen.</li> </ol>
<b>Modul 4</b> <b>A2/B1</b> <b>Waystage-threshold</b>	<ol style="list-style-type: none"> <li>1. Færdighed i at fortælle om og beskrive noget læst eller et forudvalgt emne/projekt. Færdighed i at besvare uddybende og perspektiverende spørgsmål fra tester om det læste eller om emnet/projektet.</li> <li>2. Færdighed i at indgå i interaktion med en anden testtager. Samtaleparterne skal stille og besvare faktuelle og opklarende spørgsmål. De deler ansvaret for at indlede, gennemføre og afslutte samtalen.</li> </ol>
<b>Modul 5</b> <b>B1</b> <b>Threshold</b>	<ol style="list-style-type: none"> <li>1. Færdighed i at fortælle om og beskrive noget læst eller et forudvalgt emne/projekt. Færdighed i at besvare uddybende og perspektiverende spørgsmål fra tester om det læste eller om emnet/projektet. I sine svar skal testtageren kunne begrunde.</li> <li>2. Færdighed i at indgå i interaktion med en anden testtager. Samtaleparterne skal give udtryk for synspunkter og stille og besvare uddybende spørgsmål. De deler ansvaret for at indlede, gennemføre og afslutte samtalen.</li> </ol>

## DU3 (Danskuddannelse 3)

<b>Modul 1</b> <b>A1</b> <b>Breakthrough</b>	<ol style="list-style-type: none"> <li>1. Færdighed i kort at fortælle om noget læst eller et forudvalgt emne/projekt. Færdighed i at besvare enkle faktuelle spørgsmål fra tester om det læste eller om emnet/projektet.</li> <li>2. Færdighed i at indgå i interaktion med en anden testtager. Samtaleparterne skal stille og besvare enkle faktuelle spørgsmål til gængse situationer.</li> </ol>
<b>Modul 2</b> <b>A2</b> <b>Waystage</b>	<ol style="list-style-type: none"> <li>1. Færdighed i at fortælle om og beskrive noget læst eller et forudvalgt emne/projekt. Færdighed i at besvare uddybende spørgsmål fra tester om det læste eller om emnet/projektet.</li> <li>2. Færdighed i at indgå i interaktion med en anden testtager. Samtaleparterne skal stille og besvare faktuelle spørgsmål. De deler ansvaret for at indlede og gennemføre samtalen.</li> </ol>
<b>Modul 4</b> <b>B1</b> <b>Threshold</b>	<ol style="list-style-type: none"> <li>1. Færdighed i at fortælle om og beskrive noget læst eller et forudvalgt emne/projekt. Færdighed i at besvare uddybende og perspektiverende spørgsmål fra tester om det læste eller om emnet/projektet. I sine svar skal testtageren kunne begrunde.</li> <li>2. Færdighed i at indgå i interaktion med en anden testtager. Samtaleparterne skal give udtryk for synspunkter og stille og besvare uddybende spørgsmål. De deler ansvaret for at indlede, gennemføre og afslutte samtalen.</li> </ol>

### Monolog og samtale/interview

I monologen skal kursisten vise, at han/hun kan kommunikere envejs om et forberedt emne eller en bog (jf. fokuspunkterne).

Modultesten er en sprogttest, ikke en videnstest. Hvis en testtager fortæller noget faktisk forkert eller har misforstået dele af emnet/det læste, må dette aldrig trække fra i bedømmelsen.

Hvis en testtager derimod vurderes ikke at have læst de opgivne romaner, kan testen afbrydes, da prøvegrundlaget så ikke længere er til stede.

Hvis tester får mistanke om, at kursisten ikke har læst bogen, kan tester hurtigt få det afklaret ved fx at gøre som følger:  
Tester slår bogen op på en tilfældig side. Kursisten får et ganske kort øjeblik til at orientere sig i teksten, hvorefter testtager bedes fortælle, hvad der sker før denne side i bogen, og hvad der sker efter.

### Valg af emner

Der vælges oftest emner, som har været behandlet i den forudgående undervisning, så der på denne måde er en direkte sammenhæng mellem undervisningen og det, der testes i.

Der kan dog være situationer, hvor det er mere hensigtsmæssigt, at kursisten selv vælger et emne. Fx kan en kursist, som arbejder om dagen og følger få timers ugentlig undervisning om aftenen, ofte med fordel vælge et emne, der omhandler pågældendes arbejde. Læreren vejleder ved valg af emnet.

Det er vigtigt, at læreren hjælper kursisten med at afgrænse og tilpasse emnet, så det passer til de mål, der er for det givne modul.

### Eksempel: Emnet *Bolig*

A1: Kursisten kan i korte isolerede ytringer fortælle noget helt konkret om sin bolig, fx hvor han/hun bor, hvad slags bolig det er, hvor mange værelser der er.

A2: Kursisten kan i korte meningssekvenser nogenlunde detaljeret fortælle om og beskrive sin bolig, fx hvordan boligen er, hvordan det er at bo i den, hvordan omgivelserne er.

B1: Kursisten kan i lidt længere meningssekvenser fx i detaljer gøre rede for sin boligsituation, give udtryk for præferencer i forhold til, hvordan han/hun gerne vil bo og begrunde hvorfor og evt. tale mere generelt om begrebet 'bolig'.

### Valg af bøger

Ministeriet har udgivet *Frilæsningskatalog - et kommenteret udvalg*, som findes på [www.inm.dk](http://www.inm.dk). Dette katalog kan tjene til inspiration ved valg af bøger til et givet modul. Eksempelmaterialet indeholder skønlitterære romaner og enkelte biografier. En af de tre tekster, kursisten skal have læst før testen, kan være en fortællende sagprosatext af samme sværhedsgrad og omfang som romanerne i kataloget.

### Kursistens forberedelse til monologen

Det vil være en naturlig del af undervisningen at lade kursisterne træne monolog/fremlæggelse.

Træningen bør dog ikke have form af en 'generalprøve' på fremlæggelse af de emner og bøger, som kursisten har opgivet, da det vil give tester et upålideligt grundlag for bedømmelse. På udenadlærte monologer kan man i værste fald kun bedømme kursistens udtale.

Kursisterne må gerne medbringe stikord til monologen, men det *skal* være stikord og ikke længere sekvenser, der kan læses op af, endsige manuskripter.

Det er også muligt at medbringe fx en fotoserie, en planche eller lignende, som er udarbejdet i forbindelse med den forudgående undervisnings emne-/projektarbejde. Kursistens lærer kan vurdere, om sådant materiale er egnet i testsammenhæng.



### Spørgsmåls sværhedsgrad i samtale/interview

Monologen følges op af en samtale eller et interview om emnet eller bogen. Her er det vigtigt at huske, at nogle spørgsmål er sværere at svare på end andre.

Spørgsmål, der kan besvares med ja eller nej, eller som kræver enkle svar om noget faktisk, er lettere end spørgsmål, som lægger op til kortere eller længere beskrivelser eller fortællinger. Spørgsmål, der lægger op til kortere eller længere gisninger, hypoteser og begrundelser, er generelt de sværeste.

### Interaktion

I interaktionen skal kursisten vise, at han/hun kan kommunikere tovejs med en anden kursist om et ikke forberedt emne (se fokuspunkter for Opgave 2). Under interaktionen skal tester kun gribe ind, hvis der opstår problemer, eller hvis den ene af deltagerne får sagt for lidt, fx fordi der er en form for asymmetri, der hæmmer den ene af parterne eller begge parter i at udfolde sig mundtligt.

### Generelt om mundtlig testning

Testeren har stor betydning for forløbet og resultatet af testen. Det er meget vigtigt, at testeren giver den enkelte testtager mulighed for at demonstrere sin mundtlige kompetence bredt. Det er også vigtigt, at testeren forholder sig ensartet til opgaven fra gang til gang.

Der foreligger ikke en nedskrevet drejebog til, hvordan den mundtlige modultest skal gennemføres, men nedenfor er der en række anbefalinger.

Testeren bør

- forholde sig venligt og neutralt til testtageren
- have øjenkontakt med testtager
- i højere grad forsøge at være samtalepartner/interviewer end lærer
- tilpasse taletempo, ordvalg og strukturer til niveauet for det givne modul
- tilpasse spørgsmål til emne og niveau
- give testtageren tid til at svare
- undgå kontrolspørgsmål (= spørgsmål, som testeren kender svaret på)
- udfordre testtageren, men ikke fortsætte med at bore, hvis testtageren ikke kan svare
- udfordre testtagerens strategiske kompetence, hvis der fx er uforståelige eller mindre forståelige ord eller passager.

Testeren bør ikke

- rette på testtageren
- tale for meget
- være overbærende ("Jeg kan godt forstå, det er svært for dig, for dansk er et frygtelig svært sprog!")
- tage ordet ud af munden på testtageren
- tale unødigt langsomt
- overartikulere ord og ytringer
- simplificere sit sprog unødigt
- lade, som om han/hun forstår, hvis et ord eller en ytring er uforståelig
- stille spørgsmål og straks selv levere en vifte af svar, hvorfra testtageren kan vælge et
- inddrage irrelevante emner eller forhold i testen
- være optaget af andre ting under testen (læse bedømmelseskriterier, udfylde skemaer o.l.).

### Holistisk og analytisk bedømmelse

Præstationen bedømmes ud fra en helhedsvurdering. En sådan vurdering er mere 'naturlig' end en analytisk, idet den repræsenterer den normale, subjektive måde at vurdere andre menneskers sprog på.

I en testmæssig og pædagogisk sammenhæng har den *holistiske vurdering* imidlertid visse mangler:

- o Den er subjektiv og har dermed en forholdsvis lav reliabilitet, dvs. resultatet vil blive forskelligt fra person til person og fra skole til skole.
- o Den tager pr. definition ikke højde for, at forskellige aspekter af den mundtlige færdighed kan være udviklet på forskellige niveauer.
- o Den gør det vanskeligt for testeren at sætte ord på bedømmelsen, og dermed vanskeliggør den også muligheden for at give præcis tilbagemelding til kursist og lærer om kursistens stærke og svage sider.

Derfor støttes den holistiske vurdering af specifikt definerede *analytiske kriterier*. Dette har følgende fordele:

- o Der sikres en vis ensartethed i bedømmelserne, dvs. reliabiliteten øges.
- o De kan bruges til at beskrive en ujævn mundtlig profil.
- o De gør det lettere for testeren at sætte ord på bedømmelsen.
- o De gør det lettere at videregive nyttig diagnostisk information.

## Holistisk (global) bedømmelsesskala

Hvis man med disse redskaber vil højne reliabilitet, validitet og positiv backwash, er det nødvendigt, at der deltager to testere. Man kan ikke meningsfuldt være deltager i en samtale, samtidig med at man bedømmer samtalen analytisk.

<p><b>A1 Breakthrough</b></p>	<p><b>Kommer med enkle udsagn om personlige forhold og meget bekendte emner.</b> Kan gøre sig forståelig på en meget enkel måde, stille og besvare spørgsmål om personlige forhold, forudsat samtalepartneren taler langsomt og tydeligt og er parat til at hjælpe. Behersker meget korte, isolerede, ofte præfabrikerede ytringer. Der er mange pauser til fx at søge efter udtryk og artikulere mindre bekendte ord.</p>
<p><b>A2 Waystage</b></p>	<p><b>Kommunikerer forståeligt om fx arbejde, familie og fritid.</b> Kan udveksle informationer om bekendte emner i en enkel og direkte kommunikationssituation. Sproget er præget af meget korte ytringer og markant brug af pauser, selvfrydelser og omformuleringer. Kan i et enkelt sprog beskrive familie, leveforhold, uddannelsesbaggrund, nuværende og tidligere job. Bruger nogle basale strukturer korrekt, men laver systematisk fejl med andre basale strukturer.</p>
<p><b>A2- B1 Waystage- threshold</b></p>	<p><b>Kommunikerer nogenlunde forståeligt i hverdagsituationer om et kendt indhold.</b> Kan i en række forskellige hverdagsituationer med et forudsigeligt indhold med nogen usikkerhed beskrive og fortælle i korte, men forholdsvis sammenhængende sekvenser. Kan nogenlunde flydende føre enkle samtaler. Kan nogenlunde passende og korrekt bruge ordforråd og strukturer i meget rutineprægede situationer.</p>
<p><b>B1 Threshold</b></p>	<p><b>Kommunikerer forståeligt om det centrale i budskaber, han/hun ønsker at videregive.</b> Kan beskrive, fortælle og begrunde i sammenhængende sekvenser i forbindelse med en række bekendte emner inden for eget interesseområde. Kan på en forståelig og til en vis grad situationstilpasset måde holde kommunikationen i gang, men har brug for pauser til fx grammatisk og leksikalsk planlægning og reparation. Kan nogenlunde passende og korrekt bruge ordforråd og strukturer i mere forudsigelige situationer.</p>
<ul style="list-style-type: none"> <li>• Brug den holistiske skala de første 1-2 minutter til at afgøre, om den talende er på det givne niveau.</li> <li>• Skift så til de analytiske kriterier, og vurder præstationen mere i detaljer i forhold til deskriptorerne for niveauet.</li> </ul>	

## Analytiske bedømmelseskriterier

	DISKURSKOMPETENCE	FLUENCY		LINGVISTISK KOMPETENCE		
	Sammenhæng			Ordforråd	Grammatik	Udtale
	<ul style="list-style-type: none"> <li>Kohærens</li> <li>Kohæsion</li> </ul>			<ul style="list-style-type: none"> <li>Bredde</li> <li>Nabo-ord</li> </ul>	<ul style="list-style-type: none"> <li>Morfologi</li> <li>Syntaks</li> </ul>	<ul style="list-style-type: none"> <li>Fonologi</li> <li>Prosodi (intonation, rytme, tryk, stød og pauser)</li> </ul>
<b>A1 Break-through</b>	Kan angive sammenhæng i meget korte meningssekvenser ved brug af fx referencer og sammenhængsmarkører. Kan stille og besvare spørgsmål om personlige detaljer. Kan i et yderst enkelt sprog indgå i en samtale om konkrete og almindelige hverdagsforhold, men samtalen er helt afhængig af gentagelse, omformulering og reparation.	Kan gøre brug af et meget lille, isoleret, hovedsageligt 'færdigpakket lager' af ytringer. Har brug for mange pauser til fx at lede efter udtryk, til at artikulere mindre bekendte ord og til at reparere på kommunikationen.		Har et meget basalt repertoire af ord relateret til personlige forhold og bestemte konkrete situationer.	Viser kun begrænset kontrol med nogle få meget basale grammatiske strukturer og sætningsmønstre i et udenadlært repertoire.	Kan udtale et udvalgt repertoire af tilegnede ord og syntagmer, som med nogen indsats kan forstås af samtalepartneren. Træk fra modersmålet kan være markante, både hvad angår enkeltlyd og prosodi.
<b>A2 Waystage</b>	Kan angive sammenhæng i korte meningssekvenser ved brug af fx referencer og sammenhængsmarkører. Kan stille og besvare spørgsmål og give respons på enkle udsagn. Kan angive, at han/hun er med, men er sjældent i stand til at forstå nok til selv at kunne holde samtalen i gang.	Kan gøre sig forståelig i meget korte ytringer, men sproget er meget præget af pauser, selvfrydelser og omformuleringer.		Har et basalt repertoire af ord, således at han/hun kan kommunikere begrænset information i ukomplicerede hverdags-situationer.	Viser nogenlunde kontrol med nogle meget basale grammatiske strukturer og sætningsmønstre i et udenadlært repertoire. Laver basale fejl.	Er forholdsvis nem at forstå, selv om der kan være en tydelig accent. Samtalepartneren vil fra tid til anden have brug for at få ord og ordgrupper gentaget.
<b>A1-B1 Waystage-threshold</b>	Kan angive sammenhæng i kortere meningssekvenser ved brug af fx referencer og sammenhængsmarkører. Kan stille og besvare spørgsmål om daglige rutiner. Kan med et enkelt, men forholdsvis sammenhængende sprog indgå i samtaler og udtrykke sig om en række bekendte emner. Kan bidrage til at holde samtalen i gang.	Kan gøre sig forståelig med korte bidrag i en samtale, selv om pauser, selvfrydelser og omformuleringer er meget tydelige.		Har et tilstrækkeligt ordforråd til at klare rutineprægede hverdags-situationer og samtaler om bekendte emner.	Viser nogenlunde kontrol med et repertoire af hyppigt anvendte rutiner og mønstre i forudsigelige situationer. Laver stadig indimellem basale fejl.	Er generelt forståelig, men kræver undertiden koncentration af samtalepartneren. Træk fra modersmålet kan stadig være tydelige, men volder kun få problemer.
<b>B1 Threshold</b>	Kan angive sammenhæng i lidt længere meningssekvenser ved brug af fx referencer og sammenhængsmarkører. Kan indlede, gennemføre og afslutte enkle samtaler om kendte emner eller emner af personlig interesse. Kan bekræfte forståelse fx ved at gentage det sidste, samtalepartneren har sagt.	Kan løbende gøre sig forståelig, men har brug for pauser til fx grammatisk og leksikalsk planlægning og reparation, især når der er tale om lange sekvenser af fri produktion.		Har tilstrækkeligt ordforråd til at kunne udtrykke sig om emner som familie, hobbyer og interesser, arbejde, rejser og aktuelle begivenheder.	Kan kommunikere nogenlunde korrekt i en række velkendte situationer. Fejl forekommer, men udtrykket er oftest klart forståeligt.	Udtalen er nem at forstå, selv om modersmålet kan høres, og afvigende udtale forekommer, hvad der af og til kan give anledning til misforståelser.

## Bedømmelseskema

SOCIOPRAGMATISK KOMPETENCE	DISKURSKOMPETENCE		FLUENCY	LINGVISTISK KOMPETENCE		
	Sammenhæng			Ordforråd	Grammatik	Udtale
<p><b>Monolog: Budskabet</b> forståeligt, uforståeligt. <i>Kan modificeres med fx helt, stort set, delvis, nogenlunde.</i></p> <p><b>Interaktion</b> Vellykket, ikke vellykket. <i>Kan modificeres med fx helt, stort set, delvis, nogenlunde.</i></p> <p><b>Indledning/afslutning</b> Passende, ikke passende osv.</p> <p><b>Gennemførelse</b> (replikskift, feedback m.m.) Aktiv, fokuseret.  <i>Kan modificeres med fx helt, stort set, delvis.</i></p>	<p><b>Kohærens</b> God. Mangelfuld.</p> <p><b>Kohæsion</b> God brug, acceptabel brug, mangelfuld brug <i>af</i> sammenhængsmarkører (inkl. gambitter) tempus bestemthed fokusering (inkl. forfelsesfordobling m.m.) referencer.</p>	<p>Flydende.  <i>Kan modificeres med fx helt, stort set, delvis.</i></p> <p>Tøvende.</p>	<p><b>Ordvalg</b> Passende. Acceptabelt. Begrænset. Forkert.</p> <p><b>Nabo-ord</b> Gode valg. Forkerte valg.</p>	<p><b>Morfologi</b> God. Acceptabel. Usikker. Mangelfuld. Uacceptabel.</p> <p><b>Syntagmer</b> Sikker brug. Usikker brug. Mangelfuld brug.</p> <p><b>Syntaks</b> God kontrol. Acceptabel kontrol. Mangelfuld kontrol.</p> <p><i>Kan modificeres med stort set, delvis.</i></p>	<p><b>Fonologi</b> God. Acceptabel. Usikker. Mangelfuld. Uacceptabel.</p> <p><b>Prosodi</b> God. Acceptabel. Usikker. Mangelfuld. Uacceptabel.</p>	
<b>STRATEGISK KOMPETENCE</b>						
<p>Effektiv. Undvigende. Ineffektiv.  <i>Kan modificeres med fx helt, stort set, delvis, nogenlunde.</i></p>						
<p><b>OPGAVELØSNING:</b> God/Acceptabel/Uacceptabel  <b>SAMLET BEDØMMELSE:</b> Bestået på niveau/Bestået over niveau/Ikke bestået</p>						

## Ordforklaringer til skemaet

### Sociopragmatisk kompetence

Færdighed i

- at agere sprogligt passende i den givne sociale og kulturelle kontekst
- at handle sprogligt funktionelt ud fra den givne kommunikative hensigt.

Sociopragmatiske færdigheder gør det muligt for brugerne at relatere ytringer og tekster til den betydning, de har i en specifik kontekst.

*Jeg synes, det trækker* kan fx betyde, at *jeg foreslår, at vi sætter os et andet sted*, eller at *jeg beder om tilladelse til at lukke vinduet*.

I rubrikken sociopragmatisk kompetence vurderes det

- om budskabet går igennem
- om interaktionen lykkes, altså fx om
  - det virker, som om samtaleparterne får forhandlet sig frem til en gensidigt tilfredsstillende forståelse
  - den indledes og afsluttes på en passende måde.

I denne rubrik kan desuden registreres, hvilke talehandlinger og hvilke former for feedback der bruges.

### Strategisk kompetence

Færdighed i at gennemføre effektiv kommunikation, dvs. fx

- planlægge/evaluere kommunikation
- undgå/reparere kommunikative sammenbrud med sproglige og/eller ikke sproglige midler.

At have strategiske færdigheder indebærer, at man nogenlunde kan få sagt det, man vil, og løbende kan klare kommunikative problemer, der måtte dukke op undervejs. Strategierne kan være både verbale og ikke-verbale. For andetsproglørnere vil der hele tiden dukke sproglige problemer op af forskellig art. For at kommunikationen ikke skal bryde sammen, er det nødvendigt, at læreren har et kompenserende strategisk beredskab.

Kommunikationsstrategier kan være "risiko- og udvidestrategier" i form af fx: omformulering, generaliseringer, sproglige gæt, transfer fra modersmålet eller andre sprog, gentagelse, mimik, gestik, tegninger eller "undvigestrategier" i form af fx emneskift, tavshed.

I denne rubrik kan fx registreres, om testtageren gør brug af et effektivt arsenal af strategier eller er undvigende.

### Diskurskompetence

Færdighed i at

- skabe såvel indholdsmæssig som formel sammenhæng i en tekst
- deltage i interaktion.

Hvis en sprogbruger inden for forskellige genrer kan producere ytringer, der indgår som meningsfulde led i en sammenhængende mundtlig tekst, kan sprogbrugeren siges at besidde diskurskompetence.

#### *Kohærens*

Indholdsmæssig sammenhæng i mundtlig tekst.

#### *Kohæsion*

EksPLICIT sproglig markering af sammenhæng i mundtlig tekst, fx konjunktioner, adverbier, pronominalreferencer, tempus, artikler og informationsstruktur (tema-remå).

I denne rubrik kan fx registreres, om testtageren kan fremlægge en monolog sammenhængende og holde fast i emnet for interaktionen, og hvordan han/hun markerer sammenhæng eksplicit.

#### *Fluency*

Færdighed i at udtrykke tanker og ideer flydende, dvs. uden for meget tøven.

Selvom fluency normalt forstås som det at tale flydende og uden for mange pauser, er der mange variationer. Selv for flydende modersmålstalende vil det i mange situationer være normalt med afbrydelser i talens 'flow', med dysfluency. Nogle eksempler er: *Udfyldte pauser, selvfrydelser, reparatur, tøvesignaler, gentagelser, overlap, afbrydelser og syntaktisk sammensurium*. Disse former for dysfluency opstår fx under kognitiv belastning og kan også være afhængige af, hvor lidt eller hvor meget talen er planlagt, hvor formel eller uformel den er mv. Hos andetsproglørnere vil dysfluency hyppigt opstå pga. sproglige problemer af forskellig art.

Fluency kan fremmes gennem automatisering af fx

- ordforråd
- chunks

- udtale
- syntaks.

I denne rubrik registreres det, hvordan talen flyder.

### Lingvistisk kompetence

Færdighed i

- at bruge ordforråd
- at bruge grammatikregler på ord-, syntagme- og sætningsniveau.

### Ordforråd

*Ordvalg*

refererer til, om man råder over det ordforråd, der er nødvendigt for at tale om et emne på en passende måde i den givne kontekst, situation, genre.

*Nabo-ord*

er ord som kan være hinandens naboer. *Høj* og *stor* er betydningsmæssigt forholdsvis nærtbeslægtede, men kan ikke altid frit udskiftes med hinanden i en tekst. Fx kan *høj* være nabo til *temperatur*, men ikke til *fiasko*, mens *stor* kan være nabo til *fiasko*, men ikke til *temperatur*. Beherskelse af nabo-ord fx ud fra frekvens kan give en indikation af, hvor automatiseret en lørners sprog er.

I denne rubrik registreres det, om testtagerne vælger passende ord til løsning af opgaven, om der forekommer nabo-ord, og hvis der gør, om de er velvalgte.

### Grammatik

*Morfologi*

Håndtering af rod morfemer, præfikser, aflednings- og bøjningsmorfemer samt komposita.

*Syntagmer*

Et syntagme (= ordgruppe) er en gruppe af flere ord, grupperet omkring et hovedord.

Det kan fx være et

- nominalsyntagme (navneordsgruppe): *Den lille pige, alle de dejlige børn,*
- verbalsyntagme (udsagnsordsgruppe): *Er gået, ville være gået,*
- pronominalsyntagme (stedordsgruppe): *Lille mig, du dér,*  
eller
- adverbialsyntagme (biordsgruppe): *Helt herhen, meget snart.*

De fleste typer af syntagmer består normalt af to til fire ord, men nominalsyntagmerne kan blive meget lange, jf. følgende eksempel:

	<b>Kokke</b>	kan lide at lave mad.
	<b>Kokkene</b>	kan lide at lave mad.
Alle	<b>kokkene</b>	kan lide at lave mad.
Alle de glade	<b>kokke</b>	kan lide at lave mad.
Alle de glade	<b>kokke</b> i køkkenet	kan lide at lave mad.
Alle de glade	<b>kokke</b> i køkkenet på den franske restaurant	kan lide at lave mad.
Alle de glade	<b>kokke</b> i køkkenet på den franske restaurant i den indre by	kan lide at lave mad.

Beherskelse af syntagmer kan bl.a. give en indikation af, hvor automatiseret en lørners sprog er.

*Syntaks*

De regler, ud fra hvilke ord og syntagmer forbindes i sætningsstrukturer.

I denne rubrik registreres det, i hvor høj grad testtageren behersker morfologi, syntagmer og syntaks.

**Udtale: Fonologi og prosodi**

Det er selvsagt undervisningens mål, at en kursist - også hvad udtalen angår - kommer målsprogsnormen så nær som muligt.

Det er imidlertid naturligt at tale et andet- eller fremmedsprog med nogen accent, og personer, der først lærer et nyt sprog efter puberteten, vil meget sjældent tale helt uden accent. Den accent, sproglæreren tillægger sig, vil være bestemt af faktorer som modersmål, alder, motivation og talent. Accenten alene er ikke nogen indikation for, hvilket niveau en sproglærner i øvrigt er på. En person på højt niveau kan godt have en kraftig accent, mens omvendt en person med en forholdsvis god udtale kan være på et lavere niveau. Det afgørende er ikke accenten som sådan, men *forståeligheden*.

I en testsituation er der (heller) ikke tid til at foretage en grundig analyse af kursistens udtale. En sådan analyse bør finde sted i undervisningen, så der på alle trin i tilegnelsesforløbet kan arbejdes frem mod en forbedret udtale.

## Ordvalg til karakterisering af bedømmelserne

Den enkelte delfærdighed bedømmes, jf. skabelonen til bedømmelsesskemaet, som i hovedsagen:

- god/passende
- acceptabel
- usikker
- mangelfuld.

Bedømmelserne refererer altid til målene for det givne modul, så det, der fx bedømmes til *acceptabelt* på et niveau, ikke nødvendigvis bedømmes til *acceptabelt* på et andet niveau.

Hvis nogle rubrikker ikke er udfyldt, er det fordi, der ikke har været noget bedømmelsesgrundlag.

## Skrivning

### Fokuspunkter

Gennem fokuspunkterne angives det, hvilke delfærdigheder der er fokus på.

#### DU1

<b>Modul 5 A1 Breakthrough</b>	<ol style="list-style-type: none"><li>1. Færdighed i at overføre informationer og udfylde et meget enkelt skema med personlige oplysninger uden forlæg.</li><li>2. Færdighed i at give faktuelle oplysninger - herunder beskrive, fortælle og evt. stille spørgsmål.</li></ol>
----------------------------------------	--------------------------------------------------------------------------------------------------------------------------------------------------------------------------------------------------------------------------------------------------------------------------------

#### DU2

<b>Modul 2 A1 Breakthrough</b>	<ol style="list-style-type: none"><li>1. Færdighed i at overføre informationer og udfylde et meget enkelt skema med personlige oplysninger uden forlæg.</li><li>2. Færdighed i at give faktuelle oplysninger - herunder beskrive, fortælle og evt. stille spørgsmål.</li></ol>
<b>Modul 3 A2 Waystage</b>	<ol style="list-style-type: none"><li>1. Færdighed i at overføre informationer og udfylde et forholdsvis enkelt skema med personlige oplysninger uden forlæg.</li><li>2. Færdighed i at give faktuelle oplysninger - herunder beskrive, fortælle og evt. stille spørgsmål.</li></ol>
<b>Modul 4 A2-B1 Waystage-threshold</b>	<ol style="list-style-type: none"><li>1. Færdighed i at beskrive og give faktuelle oplysninger.</li><li>2. Færdighed i at beskrive og fortælle om aktiviteter og personlige oplevelser.</li></ol>

#### DU3

<b>Modul 2 A2 Waystage</b>	<ol style="list-style-type: none"><li>1. Færdighed i at give faktuelle oplysninger - herunder beskrive, fortælle og evt. stille spørgsmål.</li></ol>
<b>Modul 3 A2-B1 Waystage-threshold</b>	<ol style="list-style-type: none"><li>1. Færdighed i at beskrive og give faktuelle oplysninger.</li><li>2. Færdighed i at beskrive og fortælle om aktiviteter og personlige oplevelser.</li></ol>
<b>Modul 4 B1 Threshold</b>	<ol style="list-style-type: none"><li>1. Færdighed i at beskrive virkelige eller opdigtede oplevelser o.l. og fortælle en historie, virkelig eller opdigtet.</li><li>2. Færdighed i at kommentere, argumentere og give udtryk for holdninger.</li></ol>

## Holistisk (global) bedømmelsesskala

### Holistisk og analytisk bedømmelse

Præstationen bedømmes ud fra en helhedsvurdering. En sådan vurdering er mere 'naturlig' end en analytisk, idet den repræsenterer den normale, subjektive måde at vurdere andre menneskers sprog på.

I en testmæssig og pædagogisk sammenhæng har den *holistiske vurdering* imidlertid visse mangler:

- o Den er subjektiv og har dermed en forholdsvis lav reliabilitet, dvs. resultatet vil blive forskelligt fra person til person og fra skole til skole.
- o Den tager pr. definition ikke højde for, at forskellige aspekter af den skriftlige færdighed kan være udviklet på forskellige niveauer.
- o Den gør det vanskeligt for testeren at sætte ord på bedømmelsen, og dermed vanskeliggør den også muligheden for at give præcis tilbagemelding til kursist og lærer om kursistens stærke og svage sider.

Derfor støttes den holistiske vurdering af specifikt definerede *analytiske kriterier*. Dette har følgende fordele:

- o Der sikres en vis ensartethed i bedømmelserne, dvs. reliabiliteten øges.
- o De kan bruges til at beskrive en ujævn skriftlig profil.
- o De gør det lettere for testeren at sætte ord på bedømmelsen.
- o De gør det lettere at videregive nyttig diagnostisk information.

Hvis man med disse redskaber vil højne reliabilitet, validitet og positiv backwash, er det vigtigt, at der deltager to testere.

<b>A1 Breakthrough</b>	Kan skrive om meget bekendte hverdagsforhold i et yderst enkelt sprog (enkeltord, isolerede syntagmer og meget korte sætninger). Lidt længere tekster er ofte præget af mangel på kohærens og af meningsforstyrrende ordvalg.
<b>A2 Waystage</b>	Kan i kortere teksttyper formulere sig i et forholdsvis enkelt, men forståeligt sprog om konkrete og almindelige hverdagsforhold. Kan sammenkæde ukomplicerede syntagmer og sætninger til korte, nogenlunde sammenhængende tekster. Lidt længere tekster kan være præget af mangel på kohærens, og der kan forekomme meningsforstyrrende ordvalg.
<b>A2-B1 Waystage- threshold</b>	Kan i forskellige enklere teksttyper formulere sig om hverdagsituationer og bekendte emner inden for eget interessefelt. Kan beskrive og fortælle forholdsvis sammenhængende. Teksterne er generelt forståelige, men mindre sammenhængende passager og forkerte ordvalg kan forekomme.
<b>B1 Threshold</b>	Kan i forskellige typer af tekster formulere sig om en række bekendte emner inden for eget interessefelt. Kan også i lidt længere tekster beskrive, fortælle og begrunde stort set sammenhængende. Teksterne er forståelige, men uklare udtryk og/eller inkonsekvenser kan forekomme.



## Analytiske bedømmelseskriterier

	DISKURSKOMPETENCE	LINGVISTISK KOMPETENCE	
	Sammenhæng	Ordforråd	Grammatik (+ ortografi)
	<ul style="list-style-type: none"> <li>Organisering</li> <li>Kohærens</li> <li>Kohæsion</li> </ul>	<ul style="list-style-type: none"> <li>Bredde</li> <li>Nabo-ord</li> </ul>	<ul style="list-style-type: none"> <li>Morfologi</li> <li>Syntaks</li> </ul>
<b>A1 Breakthrough</b>	Kan ved brug af meget basale sammenhængsmarkører og referencer sammenkæde ord og syntagmer.	Har et meget basalt repertoire af ord relateret til personlige forhold og bestemte konkrete situationer.	Viser kun begrænset kontrol med nogle få meget basale grammatiske strukturer og sætningsmønstre i et udenadlært repertoire. Laver fejl, som forårsager misforståelser.
<b>A2 Waystage</b>	Kan ved brug af basale sammenhængsmarkører og referencer sammenkæde ord og syntagmer til korte, nogenlunde sammenhængende tekster.	Har et tilstrækkeligt ordforråd til at skrive begrænset information i ukomplicerede hverdagssituationer.	Viser kontrol med nogle basale strukturer og sætningsmønstre. Laver fejl, som kan forårsage misforståelser.
<b>A2-B1 Waystage-threshold</b>	Kan ved nogenlunde passende brug af sammenhængsmarkører, tempus, bestemthed og referencer sammenkæde ord og syntagmer til kortere, forholdsvis sammenhængende tekster.	Har et tilstrækkeligt ordforråd til at skrive helt enkle tekster efter faste skabeloner. Der kan dog forekomme forkerte ordvalg.	Viser kontrol med basale strukturer og sætningsmønstre. Laver enkelte fejl, som kan forårsage misforståelser.
<b>B1 Threshold</b>	Kan ved stort set passende brug af sammenhængsmarkører, tempus, bestemthed og referencer sammenkæde ord, syntagmer og sætninger til lidt længere, sammenhængende tekster.	Har et tilstrækkeligt ordforråd til at skrive om emner som familie, hobbyer og interesser, arbejde, rejser og aktuelle begivenheder. Der kan dog forekomme ikke helt passende ordvalg.	Viser kontrol med et repertoire af hyppigt brugte sproglige 'rutiner' og mønstre i mere almindelige situationer. Laver enkelte fejl, som dog sjældent forårsager misforståelser.

## Bedømmelseskema

SOCIOPRAGMATISK KOMPETENCE	DISKURSKOMPETENCE	LINGVISTISK KOMPETENCE		
	Sammenhæng	Ordforråd	Grammatik	Ortografi
<b>Budskabet</b> Forståeligt, uforståeligt.  <i>Kan modificeres med fx helt, stort set, delvis.</i>  <b>Indledning/afslutning</b> Passende, ikke passende osv.  <b>Tonen</b> Neutral, formel, uformel osv.	<b>Organisering</b> God. Mangelfuld. Uklar.  <b>Kohærens</b> God. Mangelfuld.  <b>Kohæsion</b> God brug, acceptabel brug, mangelfuld brug af sammenhængsmarkører tempus bestemthed referencer.	<b>Ordvalg</b> Passende. Acceptabelt. Begrænset. Forkert.  <b>Nabo-ord</b> Gode valg. Forkerte valg.	<b>Morfologi</b> God. Acceptabel. Usikker. Mangelfuld. Uacceptabel.  <b>Syntagmer</b> Sikker brug. Usikker brug. Mangelfuld brug.  <b>Syntaks</b> God kontrol. Acceptabel kontrol. Mangelfuld kontrol.  <i>Kan modificeres med stort set, delvis.</i>	<b>Stavning</b> God. Acceptabel. Mangelfuld. Uacceptabel.  <b>Tegnætning</b> God. Acceptabel. Mangelfuld. Uacceptabel.
<b>OPGAVELØSNING: God/Acceptabel/Uacceptabel</b> <b>SAMLET BEDØMMELSE: Bestået på niveau/Bestået over niveau/Ikke bestået</b>				Længde: ord

## Ordforklaringer til skemaet

### Sociopragmatisk kompetence

Færdighed i

- at agere sprogligt passende i den givne sociale og kulturelle kontekst
- at handle sprogligt funktionelt ud fra den givne kommunikative hensigt.

Sociopragmatiske færdigheder gør det muligt for brugerne at relatere sætninger og tekster til den betydning, de har i en specifik kontekst.

I rubrikken sociopragmatisk kompetence vurderes det

- om budskabet går igennem
- om teksten er tilpasset genren
- om der er en passende indledning og afslutning
- om formalitetsniveauet (tonen) er passende.

### Diskurskompetence

Færdighed i at skabe såvel indholdsmæssig som formel sammenhæng i en tekst.

Hvis en sprogbruger inden for forskellige genrer kan producere sætninger, der indgår som meningsfulde led i en sammenhængende skriftlig tekst, kan sprogbrugeren siges at besidde diskurskompetence.

#### Organisering

Tekster kan retorisk organiseres på forskellige måder. En velorganiseret tekst udvikler sig logisk i overensstemmelse med formålet. Afhængigt af emnet kan den følge de forskellige mønstre for tekstlig og retorisk organisering, fx kronologisk gennemgang af et emne med løbende kommentarer eller præsentation af en påstand, underbygget af konkrete eksempler.

#### Kohærens

Indholdsmæssig sammenhæng i skriftlig tekst.

#### Kohæsion

EksPLICIT sproglig markering af sammenhæng i mundtlig tekst, fx konjunktioner, adverbier, pronominalreferencer, tempus, artikler og informationsstruktur (tema-remå).

I denne rubrik kan fx registreres, om testtageren kan skrive en velorganiseret, sammenhængende tekst og på en passende måde markere tekstsammenhæng eksPLICIT.

### Lingvistisk kompetence

Færdighed i

- at bruge ordforråd
- at bruge grammatikregler på ord-, syntagme- og sætningsniveau

### Ordforråd

#### Ordvalg

refererer til, om man råder over det ordforråd, der er nødvendigt for at skrive om et emne på en passende måde i den givne kontekst, situation, genre.

#### Nabo-ord

er ord som kan være hinandens naboer. *Høj* og *stor* er betydningsmæssigt forholdsvis nærtbeslægtede, men kan ikke altid frit udskiftes med hinanden i en tekst. Fx kan *høj* være nabo til *temperatur*, men ikke til *fiasko*, mens *stor* kan være nabo til *fiasko*, men ikke til *temperatur*. Beherskelse af nabo-ord fx ud fra frekvens kan give en indikation af, hvor automatiseret en lørners sprog er.

I denne rubrik registreres det, om testtagerne vælger passende ord til løsning af opgaven, om der forekommer nabo-ord, og hvis der gør, om de er velvalgte.

### Grammatik

#### Morfologi

Håndtering af rod morfemer, præfikser, aflednings- og bøjningsmorfemer samt komposita.

#### Syntagmer

Et syntagme (= ordgruppe) er en gruppe af flere ord, grupperet omkring et hovedord.

Det kan fx være et

- nominalsyntagme (navneordsgruppe): *Den lille pige, alle de dejlige børn,*
- verbalsyntagme (udsagnsordsgruppe): *Er gået, ville være gået,*
- pronominalsyntagme (stedordsgruppe): *Lille mig, du dér,*  
eller
- adverbialsyntagme (biordsgruppe): *Helt herhen, meget snart.*

## Del 2

De fleste typer af syntagmer består normalt af to til fire ord, men nominalsyntagmerne kan blive meget lange, jf. følgende eksempel:

	<b>Kokke</b>	kan lide at lave mad.
	<b>Kokkene</b>	kan lide at lave mad.
Alle	<b>kokkene</b>	kan lide at lave mad.
Alle de glade	<b>kokke</b>	kan lide at lave mad.
Alle de glade	<b>kokke</b> i køkkenet	kan lide at lave mad.
Alle de glade	<b>kokke</b> i køkkenet på den franske restaurant	kan lide at lave mad.
Alle de glade	<b>kokke</b> i køkkenet på den franske restaurant i den indre by	kan lide at lave mad.

Beherskelse af syntagmer kan bl.a. give en indikation af, hvor automatiseret en lørners sprog er.

### Syntaks

De regler, ud fra hvilke ord og syntagmer forbindes i sætningsstrukturer.

I denne rubrik registreres det, i hvor høj grad testtageren behersker morfologi, syntagmer og syntaks.

### Ortografi

I denne rubrik registreres det, i hvor høj grad testtageren behersker retskrivnings- og tegnsætningsreglerne.

### Ordvalg til karakterisering af delfærdigheden

Den enkelte delfærdighed bedømmes, jf. skabelonen til bedømmelseskemaet, som i hovedsagen:

- god/passende
- acceptabel
- usikker
- mangelfuld.

Bedømmelserne refererer altid til målene for det givne modul, så det, der fx bedømmes til *acceptabelt* på et niveau, ikke nødvendigvis bedømmes til *acceptabelt* på et andet niveau.

Hvis nogle rubrikker ikke er udfyldt, er det fordi, der ikke har været noget bedømmelsesgrundlag.

## Bedømmelser af mundtlige præstationer

### Monolog

Breakthrough (A1): DU1/M2, DU2/M2, DU3/M1

#### Opgave 1

Kursisten skal forberede sig på både opgave 1 A (tre fortællende tekster) og opgave 1 B (to emner/projekter). Kursisten skal kun løse én af opgaverne. Titlen på de tre fortællende tekster skrives bag på tre forskellige kort. Titlerne på de to emner/projekter skrives tilsvarende bag på to kort, mens der på et tredje kort blot skrives "emne/projekt", således at også emne/projekt repræsenteres med i alt tre kort. De i alt seks kort lægges på bordet med bagsiden opad, og kursisten trækker ét kort. Hvis kortet med angivelsen af blot "emne/projekt" trækkes, skal kursisten efterfølgende trække et af de to kort, hvor emne/projekt er konkretiseret.

**Tid:** Maks. 5 minutter.

**Vurdering:** Helhedsvurdering.

#### Opgave 1 A

**Fokus:** Færdighed i at fortælle om og beskrive noget læst.  
Færdighed i at besvare enkle faktuelle spørgsmål om det læste.

**Instruktion:** Kursisten skal have læst tre fortællende tekster efter eget valg. To af teksterne skal være skønlitterære (f.eks. roman, uddrag af roman, eventyr), og en af teksterne kan være sagprosa. Teksterne skal være af samme sværhedsgrad som fx angivet i *Frilæsningskatalog - et kommenteret udvalg*, Op til A1, s. 14-24. Til prøven trækker kursisten et kort med titlen på en af de tre tekster, som han/hun skal fortælle kort om (= maks. 2 min.).  
Tester følger op på monologen med enkle opklarende spørgsmål, der inviterer til enkle svar om noget faktuel (ja/nej- og hv-spørgsmål).

(Opgave 1A findes ikke på DU1/M2).

#### Opgave 1 B

**Fokus:** Færdighed i at fortælle om og beskrive et emne/projekt.  
Færdighed i at besvare enkle faktuelle spørgsmål om emnet/projektet.

**Instruktion:** En uge før testen skal kursisten vælge to emner/projekter af personlig eller almen karakter, som gruppen eller den enkelte har arbejdet med. Kursisten skal forberede sig på at fortælle kort om emnet/projektet (= maks. 2 min.).  
Tester følger op på monologen med enkle opklarende spørgsmål, der inviterer til enkle svar om noget faktuel (ja/nej- og hv-spørgsmål).

**Breakthrough (A1)**

DU2/M 2 - DU3/M 1

**Mundtligt: Monolog (Opgave 1A)**

(Kusistbesvarelse: DU2)

**Bestået (= på niveau)**

- Kursisten kan i meget korte, ofte præfabrikerede ytringer fortælle om et forberedt emne (projekt) eller en læst bog og svare på enkle spørgsmål.

- Der kan forekomme hyppige pauser til fx at søge efter ord og artikulere mindre velkendte ord.
- Generelt er udtalen af kendte ord forståelig, men det kan kræve nogen indsats hos

samtalepartneren at forstå hele ytringer. Markante træk fra modersmålet kan influere på både fonologi og prosodi.

SOCIOPRAGMATISK KOMPETENCE	DISKURSKOMPETENCE		FLUENCY	LINGVISTISK KOMPETENCE		
	Sammenhæng			Ordforråd	Grammatik	Udtale
<p><b>Referat af en bog (Alene).</b></p> <p>Referatet helt forståeligt. Formidles mest gennem samtale. (Varighed ca. 5 min. 15 sek.)</p>	<p><b>Kohærens</b> Etableres i høj grad vha. testers indskudte, guidende spørgsmål.</p> <p><b>Kohæsion</b> Mangelfuld brug af sammenhængsmarkører. Acceptabel brug af tempus og bestemthed. Mangelfuld brug af referencer.</p>		Lidt tøvende.	<p><b>Ordvalg</b> Acceptabelt.</p> <p><b>Nabo-ord</b> Gode valg, fx: <i>kommer hjem, går i seng, kigger på.</i></p>	<p><b>Morfologi</b> Acceptabel.</p> <p><b>Syntagmer</b></p> <p><b>Syntaks</b> Acceptabel kontrol, undtagen med negation.</p>	<p><b>Fonologi</b> God.</p> <p><b>Prosodi</b> God.</p>
<b>STRATEGISK KOMPETENCE</b>						
Kursisten udfordres ikke på sin evt. strategiske kompetence, idet mindre kommunikationssammenbrud reparerer af tester.						
<p><b>OPGAVELØSNING: Acceptabel</b> <b>SAMLET BEDØMMELSE: Bestået på niveau</b></p>						

## Waystage (A2): DU1/M4, DU2/M3, DU3/M2

### Opgave 1

Kursisten skal forberede sig på både opgave 1 A (tre fortællende tekster) og opgave 1 B (to emner/projekter). Kursisten skal kun løse én af opgaverne. Titlen på de tre fortællende tekster skrives bag på tre forskellige kort. Titlerne på de to emner/projekter skrives tilsvarende bag på to kort, mens der på et tredje kort blot skrives "emne/projekt", således at også emne/projekt repræsenteres med i alt tre kort. De i alt seks kort lægges på bordet med bagsiden opad, og kursisten trækker ét kort. Hvis kortet med angivelsen af blot "emne/projekt" trækkes, skal kursisten efterfølgende trække et af de to kort, hvor emne/projekt er konkretiseret.

**Tid:** Maks. 5 minutter.

**Vurdering:** Helhedsvurdering.

### Opgave 1A

**Fokus:** Færdighed i at fortælle om og beskrive noget læst.  
Færdighed i besvare uddybende spørgsmål om noget læst.

**Instruktion:** Kursisten skal have læst tre fortællende tekster efter eget valg. To af teksterne skal være skønlitterære (fx roman, uddrag af roman, eventyr), og en af teksterne kan være sagprosa. Teksterne skal være af samme sværhedsgrad som fx angivet i *Frilæsningskatalog - et kommenteret udvalg*, **Op til A2**, s. 25-34.  
Til testen trækker kursisten et kort med titlen på en af de tre tekster, som han/hun skal fortælle kort om (= maks. 2 min.).  
Tester følger op på monologen med ja/nej-spørgsmål og uddybende spørgsmål, der inviterer til enkle beskrivende og fortællende svar.

(Opgave 1 A findes ikke på DU1/M4).

### Opgave 1 B

**Fokus:** Færdighed i at fortælle om og beskrive et forudvalgt emne/projekt.  
Færdighed i at besvare uddybende spørgsmål om emnet/projektet.

**Instruktion:** En uge før testen skal kursisten vælge to emner/projekter af personlig eller almen karakter, som gruppen eller den enkelte har arbejdet med. Kursisten skal forberede sig på at fortælle kort om emnet/projektet (= maks. 2 min.).  
Tester følger op på monologen med ja/nej-spørgsmål og uddybende spørgsmål, der inviterer til enkle beskrivende og fortællende svar.

Waystage (A2)

DU1/M4 - DU2/M3 - DU3/M2

(Kursistbesvarelse DU2)

Mundtligt: Monolog (Opgave 1B)

**Ikke bestået (= under niveau)**  
Kursisten bedømmes til ikke bestået, når han/hun

- ikke har løst den stillede opgave

- ikke kan fortælle i korte ytringer, men kun kan ytre sig gennem enkeltord
- ikke behersker nogle enkelte basale strukturer nogenlunde korrekt

- har så svære udtaleproblemer, at det kræver stor anstrengelse at forstå, hvad der bliver sagt.

SOCIOPRAGMATISK KOMPETENCE	DISKURSKOMPETENCE		FLUENCY	LINGVISTISK KOMPETENCE		
	Sammenhæng			Ordforråd	Grammatik	Udtale
<p><b>Oplæg om emne (Fritid).</b></p> <p>Budskabet i monologen nogenlunde forståeligt. (Varighed ca. 30 sek.)</p> <p>Samtalen om emnet nogenlunde vellykket, dog indimellem enkelte mindre forståelige passager. (Varighed ca. 4 min. 40 sek.)</p>	<p><b>Kohærens</b> Monologen har karakter af oplistning.</p> <p>Lidt løs og springende samtale. Kursisten udtrykker sig indimellem stikordsagtigt vha. enkeltord og overlader det til tester at etablere sammenhængen.</p> <p><b>Kohæsion</b> Begrænset brug af sammenhængsmarkører: <i>og, fx, ja, fordi.</i> Mangelfuld brug af tempus. Acceptabel brug af referencer.</p>		<p>Tøvende.</p> <p>Mange selvfrydelser og gentagelser. Kun få omformuleringer, fx: <i>der skal lavede ... lave mad.</i></p>	<p><b>Ordvalg</b> Nogenlunde acceptabelt.</p> <p><b>Nabo-ord</b> Gode valg, fx: <i>gøre rent, går i biografen, rundt i Danmark, sammen med, er interesseret i, god nabo.</i></p>	<p><b>Morfologi</b> Acceptabel.</p> <p><b>Syntagmer</b> Acceptabel brug, fx: <i>mine børn, forskellige avis, god nabo, har set, har besøgt, er interesseret.</i></p> <p><b>Syntaks</b> Mangelfuld kontrol. Desuden udelades subjekt og verbal ofte.</p>	<p><b>Fonologi</b> Usikker.</p> <p><b>Prosodi</b> Acceptabel.</p>
<b>STRATEGISK KOMPETENCE</b>						
Ineffektiv.						
<p><b>OPGAVELØSNING: Uacceptabel</b> <b>SAMLET BEDØMMELSE: Ikke bestået</b></p>						

Waystage (A2)

DU2/M3 - DU3/M2

Mundtligt: Monolog (Opgave 1A)

(Kursistbesvarelse DU2)

Bestået (= på niveau)

- Kursisten kan i korte ytringer fortælle om et emne, han/hun har forberedt.
- Kursisten bruger nogle enkle strukturer korrekt, men laver systematisk basale fejl.

- Er forholdsvis nem at forstå, men der kan dog være en tydelig accent.
- Der kan forekomme så forkert udtalte ord eller ordgrupper, at samtalepartneren må bede om gentagelse.

- Som i alt talt sprog kan der forekomme pauser, selvfølgelig og omformuleringer. Nogle af disse pauser m.m. vil stadig blive brugt til fx at søge efter ord og artiklere mindre kendte ord.

SOCIOPRAGMATISK KOMPETENCE	DISKURSKOMPETENCE		FLUENCY	LINGVISTISK KOMPETENCE		
	Sammenhæng			Ordforråd	Grammatik	Udtale
<p><b>Referat af en bog (Ulykken).</b></p> <p>Budskabet i monologen stort set forståeligt. (Varighed ca. 4 min. 20 sek.)</p> <p>Samtalen om bogen stort set vellykket. (Varighed 1 min. 37 sek.)</p> <p>I samtalen demonstreres god brug af fx følgende talehandlinger:</p> <ul style="list-style-type: none"> <li>• udtrykke, at hun ikke forstår (<i>hvad siger du</i>),</li> <li>• udtrykke, at hun er enig (<i>ja det er rigtigt</i>),</li> <li>• bede om hjælp til at finde ord (<i>hvad hedder det</i>),</li> <li>• henviser til noget, den anden har sagt (<i>ligesom du siger</i>)</li> <li>• give udtryk for mening om bogen. Det lykkes ikke helt, men det er heller ikke et krav på dette niveau.</li> </ul>	<p><b>Kohærens</b> God i både monolog og samtale.</p> <p><b>Kohæsion</b> God brug af sammenhængsmarkører som fx <i>så, altså, fordi, jamen</i>. God brug af tempus. Acceptabel brug af bestemthed. God brug af referencer, dog problemer med korrekt brug af <i>det</i>. Usikker brug af bestemthed. God brug af fokusering, fx gennem forfælsfordobling.</p>		<p>Flydende. Upåfaldende og naturlige gentagelser og selvfølgelig.</p>	<p><b>Ordvalg</b> Passende og varieret.</p> <p><b>Nabo-ord</b> Mange gode valg.</p> <p>Forkerte valg, fx: <i>tilbage hjem</i>.</p>	<p><b>Morfologi</b> God.</p> <p><b>Syntagmer</b> Sikker brug.</p> <p><b>Syntaks</b> God kontrol. Dog indimellem problemer med inversion.</p>	<p><b>Fonologi</b> Acceptabel.</p> <p><b>Prosodi</b> God.</p>
<b>STRATEGISK KOMPETENCE</b>						
Effektiv.						
<p><b>OPGAVELØSNING:</b> God  <b>SAMLET BEDØMMELSE:</b> Bestået over niveau</p>						



## Waystage - threshold: DU2/M4

### Opgave 1

Kursisten skal forberede sig på både opgave 1 A (tre fortællende tekster) og opgave 1 B (to emner/projekter). Kursisten skal kun løse én af opgaverne. Titlen på de tre fortællende tekster skrives bag på tre forskellige kort. Titlerne på de to emner/projekter skrives tilsvarende bag på to kort, mens der på et tredje kort blot skrives "emne/projekt", således at også emne/projekt repræsenteres med i alt tre kort. De i alt seks kort lægges på bordet med bagsiden opad, og kursisten trækker ét kort. Hvis kortet med angivelsen af blot "emne/projekt" trækkes, skal kursisten efterfølgende trække et af de to kort, hvor emne/projekt er konkretiseret.

**Tid:** Maks. 5 minutter.

**Vurdering:** Helhedsvurdering.

### Opgave 1 A

**Fokus:** Færdighed i at fortælle om og beskrive noget læst.  
Færdighed i at besvare uddybende og perspektiverende spørgsmål om det læste.

**Instruktion:** Kursisten skal have læst tre fortællende tekster efter eget valg. To af teksterne skal være skønlitterære, og en af teksterne kan være sagprosa. Teksterne skal være af samme sværhedsgrad som fx angivet i *Frilæsningskatalog - et kommenteret udvalg, Op til A2-B1*, s. 35-52. Til prøven trækker kursisten et kort med titlen på en af de tre tekster, som han/hun skal fortælle kort om (= maks. 2 min.).

#### Skønlitterær tekst

Tester følger op på monologen med uddybende spørgsmål og perspektiverende spørgsmål som:

Er der personer i teksten, som ligner nogen, du kender? Hvem? Hvordan?

Er der noget i teksten, der får dig til at tænke på noget, du selv har oplevet/hørt om?

Hvad synes du om teksten?

#### Sagprosatext

Tester følger op på monologen med uddybende spørgsmål og perspektiverende spørgsmål som:

Har du lært noget nyt ved at læse teksten? Hvad?

Hvad synes du om teksten?

### Opgave 1 B

**Fokus:** Færdighed i at fortælle om og beskrive et forudvalgt emne/projekt.  
Færdighed i at besvare uddybende og perspektiverende spørgsmål om emnet/projektet.

**Instruktion:** En uge før testen skal kursisten vælge to emner/projekter, som gruppen/vedkommende har arbejdet med. Kursisten skal forberede sig på at fortælle kort om emnet/projektet (= maks. 2 min.), herunder *hvordan* vedkommende har arbejdet med det, og hvad kursisten har *synthes om* at arbejde med emnet/projektet. Tester følger op på monologen med uddybende spørgsmål og kan runde af med perspektiverende spørgsmål, der relaterer emnet til kursistens eget liv.

Waystage-threshold (A2/B1)

DU2/M4

Mundtligt: Monolog (Opgave 1A)

**Bestået (= på niveau)**

- Kursisten kan forholdsvis sammenhængende fortælle om et forberedt emne (projekt) eller en læst bog og svare på spørgsmål.

- Bruger nogenlunde korrekt et repertoire af hyppigt anvendte strukturer.
- Generelt forståelig udtale, men kræver dog undertiden koncentration hos samtale-partneren. Der kan stadig være tydelige træk fra modersmålet.

- Som i alt talt sprog kan der forekomme pauser, selvfærdigheder og omformuleringer. Især under længere taleture vil disse pauser m.m. ofte blive brugt til fx at søge efter ord og artiklere mindre kendte ord.

SOCIOPRAGMATISK KOMPETENCE	DISKURSKOMPETENCE		FLUENCY	LINGVISTISK KOMPETENCE		
	Sammenhæng			Ordforråd	Grammatik	Udtale
<p>Referat af en bog (Ja eller nej).</p> <p>Stort set ingen monolog.</p> <p>Vurderet som samtale er forløbet nogenlunde vellykket, idet kursisten svarer passende på testens opklarende spørgsmål til indhold og handling i bogen. (Varighed ca. 5 min. 50 sek.)</p>	<p><b>Kohærens</b> Etableres for det meste gennem testens spørgsmål.</p> <p><b>Kohæsion</b> Mangelfuld brug af sammenhængs-markører. Acceptabel brug af tempus. Usikker brug af bestemthed. Acceptabel brug af referencer, dog problemer med brug af <i>det</i>.</p>		<p>Noget tøvende.</p>	<p><b>Ordvalg</b> Stort set passende.</p> <p><b>Nabo-ord</b> Gode valg, fx: <i>i telefon, til Danmark.</i></p> <p>Forkerte valg, fx: <i>for sin ferie.</i></p>	<p><b>Morfologi</b> Acceptabel.</p> <p><b>Syntagmer</b> Sikker brug af verbalsyntagmer, fx: <i>vil gifte sig, er blevet skilt.</i></p> <p><b>Syntaks</b> Acceptabel kontrol. Dog indimellem problemer med inversion.</p>	<p><b>Fonologi</b> Acceptabel. Dog indimellem stærkt modersmåls-påvirket, fx problemer med visse vokalkvaliteter og med konsonanterne p/f.</p> <p><b>Prosodi</b> Acceptabel.</p>
<b>STRATEGISK KOMPETENCE</b>						
<p>Kursisten udfordres ikke på sin evt. strategiske kompetence, idet mindre kommunikationssammenbrud reparerer af tester.</p>						
<p><b>OPGAVELØSNING:</b> Acceptabel <b>SAMLET BEDØMMELSE:</b> Bestået på niveau</p>						

## Threshold (B1): DU2/M5, DU3/M4

### Opgave 1

Kursisten skal forberede sig på både opgave 1 A (tre fortællende tekster) og opgave 1 B (to emner/projekter). Kursisten skal kun løse én af opgaverne. Titlen på de tre fortællende tekster skrives bag på tre forskellige kort. Titlerne på de to emner/projekter skrives tilsvarende bag på to kort, mens der på et tredje kort blot skrives "emne/projekt", således at også emne/projekt repræsenteres med i alt tre kort. De i alt seks kort lægges på bordet med bagsiden opad, og kursisten trækker ét kort. Hvis kortet med angivelsen af blot "emne/projekt" trækkes, skal kursisten efterfølgende trække et af de to kort, hvor emne/projekt er konkretiseret.

**Tid:** Maks. 5 minutter.

**Vurdering:** Helhedsvurdering.

#### Opgave 1 A

**Fokus:** Færdighed i at fortælle om og beskrive noget læst.  
Færdighed i at besvare uddybende og perspektiverende spørgsmål, der også inviterer til, at testtageren opstiller hypoteser og begrundes.

**Instruktion:** Kursisten skal have læst tre fortællende tekster efter eget valg. To af teksterne skal være skønlitterære, og en af teksterne kan være sagprosa. Teksterne skal være af samme sværhedsgrad som fx angivet i *Frilæsningskatalog - et kommenteret udvalg*, Op til B1, s. 53-72. Til prøven trækker kursisten et kort med titlen på en af de tre tekster, som han/hun skal fortælle kort om (= maks. 2 min.).

#### Skønlitterær tekst

Tester følger op på monologen med uddybende og perspektiverende spørgsmål, der også gerne må invitere til hypoteser og begrundelser, som:

Er der personer i teksten, som ligner nogen, du kender? Hvem? Hvordan?

Er der noget i teksten, der fik dig til at tænke på noget, du selv har oplevet/hørt om?

Hvordan tror du, det videre vil gå i historien? Hvorfor?

Hvad synes du om teksten? Hvorfor?

#### Sagprosatext

Tester følger op på monologen med uddybende spørgsmål og perspektiverende spørgsmål, der også gerne må invitere til begrundelser, som:

Har du lært noget nyt ved at læse teksten? Hvad?

Har du hørt om/læst om emnet andre steder?

Hvad synes du om teksten? Hvorfor?

#### Opgave 1 B

**Fokus:** Færdighed i at fortælle om og beskrive et emne/projekt.  
Færdighed i at besvare uddybende og perspektiverende spørgsmål, der også inviterer til, at testtageren giver udtryk for holdninger og begrundes.

**Instruktion:** En uge før testen skal kursisten vælge to emner/projekter, som gruppen/vedkommende har arbejdet med. Kursisten skal forberede sig på at fortælle kort om emnet/projektet (= maks. 2 min.), herunder *hvordan* vedkommende har arbejdet med det, og hvad kursisten har *syntes om* at arbejde med emnet/projektet og *begrunde* hvorfor. Tester følger op på monologen med uddybende spørgsmål og kan runde af med perspektiverende spørgsmål, der relaterer emnet til kursistens eget liv.

Threshold (B1)

DU2/M5 - DU3/M4

Mundtligt: Monolog (Opgave 2B)

(Kursistbesvarelse: DU3)

Bestået (= på niveau)

- Kursisten kan i sammenhængende sekvenser fortælle om et forberedt emne (projekt) eller en læst bog, og derefter svare på spørgsmål og kort begrunde sine holdninger.

- Der kan forekomme fejl, men udtrykket er generelt klart forståeligt.
- Udtalen er nem at forstå, selvom modersmålet kan høres og afvigende udtale forekommer.

- Som i alt talt sprog kan der forekomme pauser, selvfølgelig og omformuleringer. Især under længere taleture vil disse pauser m.m. nu og da blive brugt til fx at søge efter ord og grammatisk reparation.

SOCIOPRAGMATISK KOMPETENCE	DISKURSKOMPETENCE		FLUENCY	LINGVISTISK KOMPETENCE		
	Sammenhæng			Ordforråd	Grammatik	Udtale
<p><b>Oplæg om emne (Minority report).</b></p> <p>Budskabet i monologen stort set forståeligt. (Varighed ca. 3 min. 25 sek. + 1 min.)</p>	<p><b>Kohærens</b> Etableres gennem listeagtig gennemgang med konkrete kommentarer og begrundelser til de enkelte punkter.</p> <p><b>Kohæsion</b> God brug af sammenhængsmarkører som fx: <i>så, fordi, okay, bagefter, men, før.</i></p> <p>Acceptabel brug af tempus.</p>		<p>Flydende, energisk. Upåfaldende og naturlige selvfølgelig, omformuleringer og gentagelser.</p>	<p><b>Ordvalg</b> Passende, bortset fra en del anglicismer, fx: <i>myself, self om, har seen.</i></p> <p><b>Nabo-ord</b> Gode valg, fx: <i>til sidst, utilfreds med, handler om.</i></p> <p>Forkerte valg, fx: <i>forklaringer med, på fjernsynet.</i></p>	<p><b>Morfologi</b> Sikker.</p> <p><b>Syntagmer</b> Sikker brug.</p> <p><b>Syntaks</b> God kontrol.</p>	<p><b>Fonologi</b> Acceptabel.</p> <p><b>Prosodi</b> Mangelfuld. Stærkt modersmålspåvirket.</p> <p>Hyppig transfer af ord, der er fælles for dansk og engelsk, men hvor engelske tryk og engelsk udtale bibeholdes, fx <i>invitation, toiletter.</i></p>
STRATEGISK KOMPETENCE						
<p>Kursisten udfordres ikke på sin evt. strategiske kompetence, da der ikke stilles opklarende spørgsmål til nogle ikke forståelige ord og ordgrupper.</p>						
<p><b>OPGAVELØSNING: Acceptabel</b> <b>SAMLET BEDØMMELSE: Bestået på niveau</b></p>						

## Interaktion

Waystage (A2): DU1/M4, DU2/M3, DU3/M2

### Opgave 2

**Fokus:** Færdighed i at indgå i en interaktion, hvor samtaleparterne svarer på og stiller faktuelle spørgsmål samt deler ansvaret for at indlede og gennemføre den.

**Instruktion:** Opgaven løses i par.  
Materialet består af to sider med tre emner på hver: sæt 1 og sæt 2.  
Den første kursist, kursist A, præsenteres for siden med sæt 1, hvorfra vedkommende vælger et af de tre emner. Den anden kursist, kursist B, interviewer.  
Derefter bytter kursisterne roller.  
Kursist B præsenteres for siden med sæt 2, hvorfra vedkommende vælger et af de tre emner, og kursist A interviewer.  
Før hver interaktion starter, har kursisterne et halvt minut til at kigge på billedet og overveje, hvad de vil henholdsvis spørge om/fortælle.

Kursisterne informeres om, at det er deres fælles ansvar at indlede og gennemføre samtalen, og at de under samtalen skal være parate til at stille og besvare spørgsmål.

Tester bryder kun ind, når kursisterne skal bytte roller, hvis opgavens fokus fraviges, eller hvis samtalen går i stå.

**Tid:** 1+4 minutter i alt.

**Vurdering:** Helhedsvurdering.

**Emnesæt 1:** Husarbejde

Venner

Fjernsyn

**Emnesæt 2:** Fritidsinteresser

Spise på restaurant

Arbejde

Waystage (A2)  
 DU1/M4 - DU2/M3 - DU3/M2  
 Mundtligt: Interaktion  
 (Kursistbesvarelser DU2)

Ikke bestået (= under niveau)  
 Kursisten bedømmes til ikke bestået, når han/hun

- ikke har løst den stillede opgave

- ikke kan fortælle i korte ytringer, men kun kan ytre sig gennem enkeltord
- ikke behersker nogle enkelte basale strukturer nogenlunde korrekt

- har så svære udtaleproblemer, at det kræver stor anstrengelse at forstå, hvad der bliver sagt.

SOCIOPRAGMATISK KOMPETENCE	DISKURSKOMPETENCE		FLUENCY	LINGVISTISK KOMPETENCE		
	Sammenhæng			Ordforråd	Grammatik	Udtale
Interaktion (interview) mellem to kursister, A (spørger), B (svarer), om temaet <i>Venner</i> . <i>(Varighed: ca. 3 min. 40 sek.)</i>  Interaktionen kun delvis vellykket.  Acceptabel indledning. Mangelfuld gennemførelse.	<b>Kohærens</b> Mangelfuld. Tester må to gange gribe ind for at få samtalen på ret kurs. Både A og B nøjes indimellem med at meddele sig til hinanden gennem stikord. I en passage brydes sammenhængen af snak om morfologi ( <i>Ven eller venner? Venner det er flertal</i> ).  <b>Kohæsion</b> <b>A:</b> Begrænset brug af sammenhængsmarkører, fx: <i>okay</i> samt gentagelse af det sidste B har sagt i sin replik. Desuden brug af minirespons: <i>ja</i> , og emfatisk gentagelse, fx: <i>Firs!</i> Mangelfuld brug af bestemthed. Acceptabel brug af tempus og referencer. Enkelte eksempler på fokusering vha. forfælsfordobling.		Tøvende hos både A og B.	<b>Ordvalg</b> Begrænset og kun nogenlunde acceptabelt hos både A og B.  <b>Nabo-ord</b>	<b>Morfologi</b> Acceptabel hos både A og B.  <b>Syntagmer</b>  <b>Syntaks</b> Mangelfuld kontrol hos både A og B. Desuden udelades subjekt eller verbal hyppigt, fx: <i>Er gift? Hvorfor han ikke lide gift eller kæreste?</i>	<b>Fonologi</b> Nogenlunde acceptabel hos både A og B.  <b>Prosodi</b> Acceptabel hos både A og B.
STRATEGISK KOMPETENCE						
Ineffektiv: Flere kommunikationssammenbrud. De fleste ignoreres. Ét søges repareret, men forsøget mislykkes ( <i>Jeg forstår ikke hvad betyder det 'ensom'.</i> )	<b>B:</b> Ingen brug af sammenhængsmarkører. B udtrykker sig i meget korte isolerede sætninger eller enkeltord. Usikker brug af bestemthed. Acceptabel brug af tempus og referencer. Enkelte eksempler på fokusering vha. forfælsfordobling.					
<b>OPGAVELØSNING: A: Uacceptabel / B: Uacceptabel</b> <b>SAMLET BEDØMMELSE: A: Ikke bestået / B: Ikke bestået</b>						

Waystage (A2)  
 DU1/M4 - DU2/M3 - DU3/M2  
 Mundtligt: Interaktion  
 (Kursistbesvarelser DU2)

Ikke bestået (= under niveau)  
 Kursisten bedømmes til ikke bestået, når han/hun

- ikke har løst den stillede opgave

- ikke kan fortælle i korte ytringer, men kun kan ytre sig gennem enkeltord
- ikke behersker nogle enkelte basale strukturer nogenlunde korrekt

- har så svære udtaleproblemer, at det kræver stor anstrengelse at forstå, hvad der bliver sagt.

SOCIOPRAGMATISK KOMPETENCE	DISKURSKOMPETENCE		FLUENCY	LINGVISTISK KOMPETENCE		
	Sammenhæng			Ordforråd	Grammatik	Udtale
<p>Interaktion (interview) mellem to kursister, B (spørger), A (svarer), om temaet <i>Arbejde</i>.  <i>(Varighed: ca. 2 min. 45 sek.)</i></p> <p>Interaktionen nogenlunde vellykket.</p> <p>Acceptabel indledning.            Nogenlunde acceptabel gennemførelse.</p>	<p><b>Kohærens</b>            Kun nogenlunde acceptabel. Etableres vha. B's spørgsmål, som dog ofte kun besvares halvt og ikke forståeligt. B stopper kun op et par gange, men kun for at gentage spørgsmålet, ikke for at stille opklarende spørgsmål til mindre forståelige eller uforståelige svar. Både A og B nøjes indimellem med at meddele sig til hinanden gennem stikord.</p> <p><b>Kohæsion</b>  <b>A:</b>            Begrænset brug af sammenhængsmarkører, fx: <i>fordi, bagefter, ja</i>.            Mangelfuld brug af bestemthed og tempus            Acceptabel brug af referencer.</p> <p><b>B:</b>            Næsten ingen brug af sammenhængsmarkører. Usikker brug af bestemthed og tempus.            Acceptabel brug af referencer.</p>		<p>Tøvende hos både A og B.</p>	<p><b>Ordvalg</b>            Begrænset og kun nogenlunde acceptabelt hos A.            Begrænset, men acceptabelt hos B.</p> <p><b>Nabo-ord</b></p>	<p><b>Morfologi</b>            Acceptabel hos både A og B.</p> <p><b>Syntagmer</b></p> <p><b>Syntaks</b>  <b>A:</b>            Acceptabel kontrol.</p> <p><b>B:</b>            God kontrol med ordstilling i både ja/nej- og hv-spørgsmål.</p>	<p><b>Fonologi</b>            Nogenlunde acceptabel hos både A og B.</p> <p><b>Prosodi</b>            Acceptabel hos både A og B.</p>
<p><b>STRATEGISK KOMPETENCE</b></p> <p>Ineffektiv:            Flere kommunikationssammenbrud, der alle ignoreres.</p>						
<p>OPGAVELØSNING: A: Uacceptabel / B: Uacceptabel            SAMLET BEDØMMELSE: A: Ikke bestået / B: Ikke bestået</p>						

Waystage (A2)

DU1/M4 - DU2/M3 - DU3/M2

Mundtligt: Interaktion

(Kursistbesvarelser DU2)

Bestået (= på niveau)

- Kursisten kan i korte ytringer udveksle informationer med andre om bekendte emner.
- Kursisten bruger nogle enkle strukturer korrekt, men laver systematisk basale fejl.

- Er forholdsvis nem at forstå, men der kan dog være en tydelig accent.
- Der kan forekomme så forkert udtalte ord eller ordgrupper, at samtalepartneren må bede om gentagelse.

- Som i alt talt sprog kan der forekomme pauser, selvfølgelig og omformuleringer. Nogle af disse pauser m.m. vil stadig blive brugt til fx at søge efter ord og artiklere mindre kendte ord.

SOCIOPRAGMATISK KOMPETENCE	DISKURSKOMPETENCE		FLUENCY	LINGVISTISK KOMPETENCE		
	Sammenhæng			Ordforråd	Grammatik	Udtale
<p>Interaktion (interview) mellem to kursister, A (spørger), B (svarer), om temaet <i>Husarbejde</i>. Pga. A's første spørgsmål kommer fokus til at ligge på dagens gang og børnene i B's familie. (Varighed: ca. 2 min. 15 sek.)</p> <p>Interaktionen stort set vellykket.</p> <p>Acceptabel indledning. Acceptabel gennemførelse.</p>	<p><b>Kohærens</b> Acceptabel. Etableres vha. A's faktuelle og opklarende spørgsmål, som B reagerer passende på.</p> <p><b>Kohæsion</b> <b>A:</b> Acceptabel brug af sammenhængsmarkører, fx: <i>nå, okay, men, hvis</i>. Desuden brug af minirespons: <i>ja</i>. God brug af tempus, bestemthed og referencer.</p> <p><b>B:</b> Acceptabel brug af sammenhængsmarkører, fx: <i>ja, men, hvis, eller, måske, så, bagefter</i>. God brug af tempus, bestemthed og referencer.</p>		<p><b>A:</b> Flydende. <b>B:</b> Tøvende</p>	<p><b>Ordvalg</b> Begrænset, men passende hos både A og B.</p> <p><b>Nabo-ord</b> <b>A:</b> Gode valg, fx: <i>går i børnehaven, gør rent, hjælper meget</i>.</p> <p><b>B:</b> Gode valg, fx: <i>arbejder sammen med</i>. Forkerte valg, fx: <i>hvornår klokken</i>.</p>	<p><b>Morfologi</b> Acceptabel hos både A og B.</p> <p><b>Syntagmer</b> <b>Syntaks</b> <b>A:</b> Usikker kontrol med ordstilling i hv-spørgsmål.</p> <p><b>B:</b> God kontrol med ligefrem ordstilling, men konsekvent fejl med inversion.</p>	<p><b>Fonologi</b> God hos både A og B, men B taler meget sagte.</p> <p><b>Prosodi</b> God hos både A og B.</p>
<b>STRATEGISK KOMPETENCE</b>						
<p>OPGAVELØSNING: A: Acceptabel / B: Acceptabel SAMLET BEDØMMELSE: A: Bestået på niveau / B: Bestået på niveau</p>						



Waystage-threshold (A2-B1): DU1/M5, DU2/M4

## Opgave 2

**Fokus:** Færdighed i at indgå i en interaktion, hvor samtaleparterne svarer på og stiller faktuelle og opklarende spørgsmål samt deler ansvaret for at indlede, gennemføre og afslutte den.

**Instruktion:** Opgaven løses i par.  
Materialet består af to sider med tre emner på hver: sæt 1 og sæt 2.  
Den første kursist, kursist A, præsenteres for siden med sæt 1, hvorfra vedkommende vælger et af de tre emner. Den anden kursist, kursist B, interviewer.  
Derefter bytter kursisterne roller.  
Kursist B præsenteres for siden med sæt 2, hvorfra vedkommende vælger et af de tre emner, og kursist A interviewer.  
Før hver interaktion starter, har kursisterne et halvt minut til at kigge på billedet og overveje, hvad de vil henholdsvis spørge om/fortælle.  
  
Kursisterne informeres om, at det er deres fælles ansvar at indlede, gennemføre og afslutte samtalen, og at de under samtalen skal være parate til at stille og besvare spørgsmål og at fortælle, beskrive og give udtryk for præferencer.  
Tester bryder kun ind, når kursisterne skal bytte roller, hvis opgavens fokus fraviges, eller hvis samtalen går i stå.

**Tid:** 1+4 minutter i alt.

**Vurdering:** Helhedsvurdering.

**Emnesæt 1:** En ferie

Jobønsker

Moderne møbler

**Emnesæt 2:** Internettet

Sport

Min første dag i Danmark

Waystage-threshold (A2/B1)

DU1/M5 - DU2/M4

Mundtligt: Interaktion

(Kursistbesvarelser DU2)

Bestået (= på niveau)

- Kursisten kan udveksle informationer med andre om bekendte emner, men der kan kun forventes korte bidrag til samtalen.

- Bruger nogenlunde korrekt et repertoire af hyppigt anvendte strukturer.
- Generelt forståelig udtale, men kræver dog undertiden koncentration hos samtalepartneren. Der kan stadig være tydelige træk fra modersmålet.

- Som i alt talt sprog kan der forekomme pauser, selvfølgelig og omformuleringer. Især under længere taleture vil disse pauser m.m. ofte blive brugt til fx at søge efter ord og artikulere mindre kendte ord.

SOCIOPRAGMATISK KOMPETENCE	DISKURSKOMPETENCE		FLUENCY	LINGVISTISK KOMPETENCE		
	Sammenhæng			Ordforråd	Grammatik	Udtale
<p>Interaktion (interview) mellem to kursister, A (spørger), B (svarer), om temaet <i>Sport</i>. (Varighed: ca. 2 min. 48 sek.)</p> <p>Interaktionen kun delvis vellykket.</p> <p>Acceptabel indledning. Nogenlunde acceptabel gennemførelse. Ingen afslutning. Interaktionen afbrydes.</p>	<p><b>Kohærens</b> Acceptabel. Etableres vha. A's spørgsmål, som B reagerer dels passende, dels undvigende på. I det sidste tilfælde går A hyppigt ind og reparerer, så B alligevel fastholdes på spørgsmålet.</p> <p><b>Kohæsion</b> <b>A:</b> Begrænset brug af sammenhængsmarkører, fx: <i>fordi, men, så</i>. Desuden brug af minirespons: <i>ja, hmhm</i>. God brug af tempus, bestemthed. God brug af referencer, bortset fra brugen af <i>det</i>.</p> <p><b>B:</b> Begrænset brug af sammenhængsmarkører, fx: <i>hvis, der</i>. God brug af tempus. Acceptabel brug af bestemthed. God brug af referencer, bortset fra brugen af <i>det</i>.</p>		<p><b>A:</b> Flydende. <b>B:</b> Nogenlunde flydende.</p>	<p><b>Ordvalg</b> <b>A:</b> Acceptabelt. <b>B:</b> Mindre acceptabelt, har flere gange problemer med at finde ord og må have hjælp af A.</p> <p><b>Nabo-ord</b> <b>A:</b> Gode valg, fx: <i>synes om, tid til</i>. Forkerte valg, fx: <i>hvor meget slags</i>.</p> <p><b>B:</b> Gode valg, fx: <i>godt for kroppen, frisk luft</i>. Forkerte valg, fx: <i>om uge</i>.</p>	<p><b>Morfologi</b> Acceptabel hos både A og B.</p> <p><b>Syntagmer</b> <b>Syntaks</b> <b>A:</b> God kontrol med ordstilling i hv-spørgsmål. Usikker kontrol med ordstilling i ja/nej-spørgsmål.</p> <p><b>B:</b> Acceptabel kontrol med ligefrem ordstilling. Usikker kontrol med inversion.</p>	<p><b>Fonologi</b> Acceptabel hos både A og B.</p> <p><b>Prosodi</b> Acceptabel hos både A og B.</p>
<p><b>STRATEGISK KOMPETENCE</b></p> <p><b>A:</b> Effektiv. <b>B:</b> Undvigende.</p>						
<p>OPGAVELØSNING: A: Acceptabel / B: Acceptabel SAMLET BEDØMMELSE: A: Bestået på niveau / B: Bestået på niveau</p>						

Waystage-threshold (A2/B1)

DU1/M5 - DU2/M4

Mundtligt: Interaktion

(Kursistbesvarelser DU2)

Bestået (= på niveau)

- Kursisten kan udveksle informationer med andre om bekendte emner, men der kan kun forventes korte bidrag til samtalen.

- Bruger nogenlunde korrekt et repertoire af hyppigt anvendte strukturer.
- Generelt forståelig udtale, men kræver dog undertiden koncentration hos samtalepartneren. Der kan stadig være tydelige træk fra modersmålet.

- Som i alt talt sprog kan der forekomme pauser, selvfølgelig og omformuleringer. Især under længere taleture vil disse pauser m.m. ofte blive brugt til fx at søge efter ord og artikulere mindre kendte ord.

SOCIOPRAGMATISK KOMPETENCE	DISKURSKOMPETENCE		FLUENCY	LINGVISTISK KOMPETENCE		
	Sammenhæng			Ordforråd	Grammatik	Udtale
<p>Interaktion (interview) mellem to kursister, B (spørger), A (svarer), om temaet <i>Jobønsker</i>. (Varighed: ca. 3 min. 15 sek.)</p> <p>Interaktionen kun delvis vellykket.</p> <p>Acceptabel indledning. Kun delvis acceptabel gennemførelse. Acceptabel afslutning.</p>	<p><b>Kohærens</b> Mangelfuld. A giver flere gange svar, der ikke korresponderer med B's spørgsmål, og B forsøger ikke at rette op vha. fx opklarende spørgsmål.</p> <p><b>Kohæsion</b> <b>A:</b> Mangelfuld brug af sammenhængsmarkører. God brug af tempus. Acceptabel brug af bestemthed. God brug af referencer, bortset fra brugen af <i>det</i>.</p> <p><b>B:</b> Mangelfuld brug af sammenhængsmarkører. God brug af tempus. God brug af bestemthed. God brug af referencer, bortset fra brugen af <i>det</i>.</p>		<p><b>A:</b> Flydende. <b>B:</b> Tøvende.</p>	<p><b>Ordvalg</b> <b>A:</b> Begrænset, men nogenlunde acceptabelt. <b>B:</b> Passende.</p> <p><b>Nabo-ord</b> <b>B:</b> Gode valg, fx: <i>rigtig vigtigt, farligt arbejde, god løn.</i> Forkert valg: <i>rigtig bedre.</i></p>	<p><b>Morfologi</b> Acceptabel hos både A og B.</p> <p><b>Syntagmer</b> Sikker brug af verbalsyntagmer hos både A og B.</p> <p><b>Syntaks</b> <b>A:</b> Acceptabel kontrol med hv-spørgsmål. <b>B:</b> Acceptabel kontrol.</p>	<p><b>Fonologi</b> Acceptabel hos både A og B.</p> <p><b>Prosodi</b> Acceptabel hos både A og B.</p>
<p><b>STRATEGISK KOMPETENCE</b></p> <p><b>A:</b> Undvigende. <b>B:</b> Udfordres ikke.</p>	<p>God brug af referencer, bortset fra brugen af <i>det</i>. NB! Vurderingsgrundlaget er meget begrænset.</p>					
<p>OPGAVELØSNING: A: Acceptabel / B: Acceptabel SAMLET BEDØMMELSE: A: Bestået på niveau / B: Bestået på niveau</p>						

Threshold: DU2/M5, DU3/M4

## Opgave 2

**Fokus:** Færdighed i at indgå i en interaktion, hvor samtaleparterne giver udtryk for synspunkter og stiller og besvarer uddybende spørgsmål samt deler ansvaret for at indlede, gennemføre og afslutte samtalen.

Opgaven løses i par.

Tester kopierer fx siderne med de tre emner.

En af kursisterne trækker et emne, som de begge skal samtale om. Før interaktionen starter, har kursisterne et halvt minut til at overveje, hvad deres synspunkt på emnet er, og hvordan de vil argumentere.

Kursisterne informeres om:

- at deres samtale skal tage afsæt i udsagnet på kortet
- at de skal udveksle synspunkter og begrunde dem
- og at de under samtalen skal være parate til at følge op på synspunkter med spørgsmål og svar
- at det er deres fælles ansvar at indlede, gennemføre og afslutte samtalen.

Tester bryder kun ind, hvis opgavens fokus fraviges, eller hvis samtalen går i stå.

**Tid:** 1/2+4 minutter i alt.

**Vurdering:** Helhedsvurdering.

**Emner:**

**Disciplin i skolen**

Der skal være flere prøver i skolen: Test hver uge.

**Ren by**

Folk, som smider affald på gaden, skal betale en stor bøde.

**Hospitaler**

Man skal selv betale for mad og overnatning på hospitalerne.

**Threshold (B1)**

DU2/M5 - DU3/M4

**Mundtligt: Interaktion**

(Kursistbesvarelser: DU3)

**Bestået (= på niveau)**

- Kursisten kan samtale om et bekendt eller aktuelt emne og kort begrunde sine holdninger.

- Der kan forekomme fejl, men udtrykket er generelt klart forståeligt.
- Udtalen er nem at forstå, selvom modersmålet kan høres og afvigende udtale forekommer.

- Som i alt talt sprog kan der forekomme pauser, selvfølgelig og omformuleringer. Især under længere taleture vil disse pauser m.m. nu og da blive brugt til fx at søge efter ord og grammatisk reparation.

SOCIOPRAGMATISK KOMPETENCE	DISKURSKOMPETENCE		FLUENCY	LINGVISTISK KOMPETENCE		
	Sammenhæng			Ordforråd	Grammatik	Udtale
<p>Interaktion (diskussion) mellem to kursister (A (indleder) og B) om temaet <i>Hospitaler og brugerbetaling</i>. (Varighed: ca. 4 min. 10 sek.)</p> <p>Interaktionen kun delvis vellykket.</p> <p>Acceptabel indledning. Kun delvis acceptabel gennemførelse. Acceptabel afslutning.</p>	<p><b>Kohærens</b> Nogenlunde acceptabel. Etableres mest gennem en fastholdelse af emnet, mindre gennem interaktionen, idet de to deltagere for det meste kun fremlægger deres synspunkter i monologisk form stort set uden opfølgende meningsudveksling.</p> <p><b>Kohæsion</b> <b>A:</b> Acceptabel brug af sammenhængsmarkører, fx: <i>fordi, når, hvis, så, okay</i>. God brug af tempus. Acceptabel brug af bestemthed. God brug af referencer.</p> <p><b>B:</b> Acceptabel brug af sammenhængsmarkører, fx: <i>før, hvor, først, måske</i>. God brug af tempus. God brug af bestemthed. God brug af referencer.</p>		<p>Tøvende hos både A og B.</p>	<p><b>Ordvalg</b> Nogenlunde passende.</p> <p><b>Nabo-ord</b> <b>A:</b> Gode valg, fx: <i>høj skat, kommer til skade</i>. Forkerte valg, fx: <i>spiller sport</i>.</p> <p><b>B:</b> Gode valg, fx: <i>høj skat</i>. Forkerte valg, fx: <i>går til hospitalet, svært til dem</i>.</p>	<p><b>Morfologi</b> Acceptabel hos både A og B.</p> <p><b>Syntagmer</b></p> <p><b>Syntaks</b> Nogenlunde acceptabel kontrol hos både A og B.</p>	<p><b>Fonologi</b> <b>A:</b> Acceptabel.</p> <p><b>B:</b> God.</p> <p><b>Prosodi</b> <b>A:</b> Delvis acceptabel. Stærkt modersmåls-påvirket med transfer fra engelsk.</p> <p><b>B:</b> Acceptabel.</p>
<b>STRATEGISK KOMPETENCE</b>						
<p>Undvigende. Hverken A eller B prøver at få opklaret mindre forståelige passager hos den anden.</p>						
<p><b>OPGAVELØSNING: A: Acceptabel / B: Acceptabel</b> <b>SAMLET BEDØMMEELSE: A: Bestået på niveau / B: Bestået på niveau</b></p>						

## Bedømmelser af skriftlige præstationer

DU1/M3

### Opgave 3

**Instruktion:** Kursisten skal skrive en indkøbsliste på 10 ting. Billederne kan bruges til inspiration. Tester instruerer kursisten.

**Vurdering:** Bestået: 6-11 point

Ikke bestået: 0-5 point

Der gives point for ord, der kan identificeres trods stavefejl.

et ekstra point kan gives, hvis ordene er lydret eller korrekt stavet.

#### Eksempel 1: Bestået

1. Blomme
2. ost
3. mælk
4. jordpær
5. æble
6. ole
7. smær
8. is
9. Anans
10. Banan

#### Eksempel 2: Bestået

1. koleng
2. mlk
3. is
4. ris
5. kafe
6. te
7. fesk
8. kaler
9. åst
10. tymeter

Før breakthrough (før A1): DU1/M4

### Opgave 2

**Instruktion:** Kursisten skal skrive seks sætninger om sig selv. Tester instruerer kursisten.

Bestået: 4-7 point

Ikke bestået: 0-3 point

Der gives 1 point for hver sætning, hvor indholdet er forståeligt.

Der gives et ekstra point, hvis sproget generelt er nogenlunde korrekt.

#### Eksempel 1: Bestået

(Begrundet bedømmelse: Fire sætninger kan forstås.)

1. Jeg kommer fra gana
2. Jeg bor samme med min farmilie
3. min søsters og min broers
4. De har går i skol
5. Man jeg går ikke i skol i gana af
6. min mor og min far har ikke pøer og saner jeg i skol

#### Eksempel 2: Bestået

(Begrundet bedømmelse: Fem sætninger kan forstås.)

1. Jeg hedder Ismahan Ismali.
2. Jeg er ikke gift.
3. Jeg har 6 børn.
4. Jeg bor i Brabrand.
5. Jeg kom til Danmrak d. 5. Maj 1990.
6. Jeg gar i skole Fra dage

#### Eksempel 3: Ikke bestået

(Begrundet bedømmelse: Kun tre sætninger kan forstås.)

1. Jag har gift i ti år sede
2. Jag har 4 Barn 10 år og 7 år og
3. 5 år 3 år
4. De hedder Saad og
5. Sumaya og Sarar Salim
6. Las galge får min brøn

Breakthrough (A1): DU1/M5 og DU2/M2

Opgave 2

**Situation:** Du var til fest hos Mona og Jens sidste weekend.  
Du skal skrive en e-mail til Mona og Jens.

Du kan fx:

- takke for festen
- skrive, hvad du syntes om festen
- skrive, hvordan du kom hjem efter festen

**Tid:** 15 minutter / 30 minutter (vejledende).

**Vurdering:** Helhedsvurdering.

Breakthrough (A1)  
DU2/M2

Opgave 2

1. 15/6-204
2. Kære Mona og Jens
3. Takke for festen
4. Jeg syntes om festen, Fordi
5. spiset god
6. Jeg kom hjem efter Festen kl: 3:
7. Kærlig hilsen
8. (fornavn)

**Bestået (= på niveau)**

- Kursisten skriver i et yderst enkelt sprog nogenlunde forståelige isolerede sætninger.
- I lidt længere tekster kan det forventes, at der er mangel på kohærens, og at der er fejl, der kan forårsage misforståelser.

SOCIOPRAGMATISK KOMPETENCE	DISKURSKOMPETENCE	LINGVISTISK KOMPETENCE		
	Sammenhæng	Ordforråd	Grammatik	Ortografi
Budskabet kommunikeret forståeligt.  Passende indledning og afslutning.  Tonen er uformel.  Genrebrud linje 4-5.	<b>Organisering</b>  <b>Kohærens</b>  <b>Kohæsion</b> Acceptabel parafrasering af opgaveteksten, bortset fra linje 3.	<b>Ordvalg</b> Passende, bortset fra <i>spiset</i> .  <b>Nabo-ord</b> God afskrift af opgaveteksten.	<b>Morfologi</b> God, bortset fra <i>takke</i> i linje 3.  <b>Syntagmer</b>  <b>Syntaks</b> God kontrol over sætninger med ligefrem ordstilling.	<b>Stavning</b> God.  <b>Tegnsætning</b> Acceptabel. Layoutet kompenserer for de manglende tegn.
OPGAVELØSNING: Acceptabel SAMLET BEDØMMELSE: Bestået på niveau				Længde: 24 ord.

Breakthrough (A1)  
DU2/M2

Opgave 2

Kære Mona og Jens  
Tak for fest Det var rigtig meget hyggelig med lys og kage og dans. Jeg syntede det var rigtig meget pæn fest. Jeg kører hjemme ca kl 10. Fordi jeg så op kl 7 om morgenen og skal til skole,  
Kærlig hilsen

Bestået (= på niveau)

- Kursisten skriver i et yderst enkelt sprog nogenlunde forståelige isolerede sætninger.
- I lidt længere tekster kan det forventes, at der er mangel på kohærens, og at der er fejl, der kan forårsage misforståelser.

SOCIOPRAGMATISK KOMPETENCE	LINGVISTISK KOMPETENCE			
	DISKURSKOMPETENCE Sammenhæng	Ordforråd	Grammatik	Ortografi
Budskabet er kommunikeret forståeligt. Passende indledning og afslutning. Tonen er uformel.	<b>Organisering</b> God.  <b>Kohærens</b> God.  <b>Kohæsion</b> God.	<b>Ordvalg</b> Passende.  <b>Nabo-ord</b> Gode valg, fx: <i>tak for, meget hyggelig med.</i> Forkerte valg, fx: <i>om morgen, kører hjemme.</i>	<b>Morfologi</b> God, bortset fra linje 6 ( <i>så</i> ).  <b>Syntagmer</b> Sikker brug, bedømt på det foreliggende tekstgrundlag.  <b>Syntaks</b> God kontrol.	<b>Stavning</b> God, bortset fra linje 4 og 6.  <b>Tegnsætning</b> Acceptabel.
OPGAVELØSNING: God SAMLET BEDØMMELSE: Bestået over niveau				Længde: 46 ord.

Breakthrough (A1)  
DU2/M2

Opgave 2

1. 16-06-04
2. Kære Mona og Jens
3. Jeg skal skrive en e-mail
4. til mona og Jens for festen.
5. Jeg syntede om festen det er godt.
6. Jeg kom hjem efter festen kl.
7. 20,00 om nat. Vi ses again
8. Kærlig hilsen
9. (*fornavn*)

Ikke bestået (= under niveau)

- Kursisten bedømmes til ikke bestået, når han/hun
- ikke har løst den stillede opgave,
  - skriver i sætninger, som læseren ikke eller kun med meget stort besvær kan forstå pga. mange ordforråds-, grammatik- og/eller stavefejl.

SOCIOPRAGMATISK KOMPETENCE	LINGVISTISK KOMPETENCE			
	DISKURSKOMPETENCE Sammenhæng	Ordforråd	Grammatik	Ortografi
Budskabet er uforståeligt, da linje 3-4 er forkert afskrift fra opgaveinstruktionen. Tonen er uformel. Passende indledning og afslutning.	<b>Organisering</b> Mangelfuld  <b>Kohærens</b> Mangelfuld  <b>Kohæsion</b> Acceptabel.	<b>Ordvalg</b>  <b>Nabo-ord</b> Forkerte valg: <i>om nat, ses again.</i>	<b>Morfologi</b>  <b>Syntagmer</b>  <b>Syntaks</b>	<b>Stavning</b> God, bortset fra <i>again</i> .  <b>Tegnsætning</b> Acceptabel.
OPGAVELØSNING: Uacceptabel SAMLET BEDØMMELSE: Ikke bestået				Længde: 37 ord.



Waystage (A2): DU2/M3

Opgave 2

**Situation:** Din danske ven, Lars, skal besøge dig. Du skriver en mail til ham.

Du kan fx fortælle:

- hvornår han skal komme (dag, dato, kl.)
- hvad I skal lave sammen
- hvad for noget tøj han skal tage med.

**Tid:** 15 minutter.

**Vurdering:** Helhedsvurdering.

Waystage (A2)

DU2/M3

Opgave 2

1. Du skal komme og besøge mig på Lørdag
2. den 9. oktober i klokken 18.00 om
3. eftermiddagen. Vi skal holde en Fæste
4. lavn, skifte tøj og maler ansagt.
5. Så skal have du en klongtøj med
6. til at skifter dig til anden person.
7. hilsen (*fornavn*)

**Bestået (= på niveau)**

- Kursisten skriver en sammenhængende tekst i et forholdsvis enkelt, men forståeligt sprog, som det godt kan kræve en mindre anstrengelse af læseren at forstå.
- Der kan godt forekomme nogle ordforråds- og grammatikfejl og nogle stavfejl, men fejlene må ikke være af en sådan art og mængde, at læseren hele tiden må stoppe op for at genlæse.

SOCIOPRAGMATISK KOMPETENCE	DISKURSKOMPETENCE	LINGVISTISK KOMPETENCE		
	Sammenhæng	Ordforråd	Grammatik	Ortografi
Budskabet er forståeligt.  Ingen indledning. Passende afslutning.  Tonen er ikke helt passende: For kommanderende.	<b>Organisering</b> God.  <b>Kohærens</b> God.  <b>Kohæsion</b> Acceptabel. God brug af tempus og referencer. Mangelfuld brug af bestemthed.	<b>Ordvalg</b> Passende, bortset fra linje 6 ( <i>skifter</i> ).  <b>Nabo-ord</b> Gode valg, fx: <i>om eftermiddagen, skifte tøj.</i> Forkert valg: <i>i klokken.</i>	<b>Morfologi</b> Acceptabel.  <b>Syntagmer</b> Forholdsvis sikker brug af verbalsyntagmer.  <b>Syntaks</b> God kontrol, bortset fra linje 5.	<b>Stavning</b> Acceptabel, dog: <i>Fæste lavn, ansagt, klongtøj.</i>  <b>Tegnsætning</b> God.
OPGAVELØSNING: Acceptabel SAMLET BEDØMMELSE: Bestået på niveau				Længde: 42 ord.

Waystage (A2)  
DU2/M3

Opgave 2

1. Jeg håber du kommer mig
2. 13.7. kl: 19:00.
3. Jeg vil meget gerne dig og mig
4. skal lave sammen fester.
5. er du huske sød tøj
6. og skal tage med.
7. Vindlig hilse
8. (fornavn)

**Ikke bestået (= under niveau)**  
Kursisten bedømmes til ikke bestået, når han/hun

- ikke har løst den stillede opgave
- skriver så usammenhængende og/eller laver så mange ordforråds-, grammatik- og stavefejl, at læseren hele tiden må stoppe op for at genlæse.

SOCIOPRAGMATISK KOMPETENCE	DISKURSKOMPETENCE	LINGVISTISK KOMPETENCE		
	Sammenhæng	Ordforråd	Grammatik	Ortografi
Budskabet er kun delvis forståeligt.  Passende afslutning.  Tonen er uformel.	<b>Organisering</b> Mangelfuld.  <b>Kohærens</b> Mangelfuld.  <b>Kohæsion</b> Mangelfuld.	<b>Ordvalg</b> Begrænset.  <b>Nabo-ord</b> Godt valg: <i>meget gerne.</i> Forkert valg: <i>kommer mig.</i>	<b>Morfologi</b> Acceptabel.  <b>Syntagmer</b> Usikker brug af verbal- og nominalsyntagmer: <i>skal lave, er huske, sød tøj, skal tage.</i>  <b>Syntaks</b> Mangelfuld kontrol, især i linje 5-6.	<b>Stavning</b> Acceptabel.  <b>Tegnsætning</b> Acceptabel.
OPGAVELØSNING: Uacceptabel.		Længde: 30 ord.		
SAMLET BEDØMMELSE: Ikke bestået				

Waystage (A2): DU3/M2

Opgave 2

**Situation:** Din danske ven, Lars, skal besøge dig. Du skriver et brev til ham.

Du kan fx fortælle:

- hvornår han skal komme (dag, dato, kl.)
- hvad for nogen planer du har for hans besøg (dag og aften)
- hvad for noget tøj han skal tage med

**Tid:** 30 minutter.

**Vurdering:** Bestået: Helhedsvurdering.

Waystage (A2)  
DU3/M2

Opgave 2

1. Hej Lars,
2. Hvordan går det min ven? Jeg håber
3. alt er godt. Jeg skrive et lille brev til dig
4. om hvornår du komme til besøge mig. Hvis
5. du kommer Torsdag 14 october ca kl 16.00.
6. Jeg vil haft færdig med arbejdede, så vi
7. mødes på banegårdspladsen.
8. Så skal vi tilbage til min lejlighed og
9. snakke om hvad vi kan laver.
10. Jeg tror vi kan ud og spise, måske karry
11. (indiansk mad). Så den, om aften vi tager i
12. byen og drikke øl, måske
13. senere skal vi til discotech og finde
14. en dejlig pige til dig.
15. For noget tøj, du skal tage med, jeg
16. tror - måske et par sko, skjorte og
17. bukser - noget uformal. Nå og såfødelig
18. du skal har renlig undertøj fordi du
19. skal ikke låne min .
20. Så ses vi på Torsdag. Jeg håber vi
21. har sjovt. Hils til din søster.
22. Ses
23. (fornavn)

Bestået (= på niveau)

- Kursisten skriver en sammenhængende tekst i et forholdsvis enkelt, men forståeligt sprog, som det godt kan kræve en mindre anstrengelse af læseren at forstå.
- Der kan godt forekomme nogle ordforråds- og grammatikfejl og nogle stavfejl, men fejlene må ikke være af en sådan art og mængde, at læseren hele tiden må stoppe op for at genlæse.

SOCIOPRAGMATISK KOMPETENCE	LINGVISTISK KOMPETENCE			
	DISKURSKOMPETENCE Sammenhæng	Ordforråd	Grammatik	Ortografi
Budskabet er stort set forståeligt med gode, konkrete detaljer.	<b>Organisering</b> God.	<b>Ordvalg</b> Passende, dog problem i linje 11 ( <i>den</i> ).	<b>Morfologi</b> Acceptabel. En del fejl i tempus-bøjninger.	<b>Stavning</b> Acceptabel.
En svært forståelig passage linje 4-7 ( <i>Hvis du ...</i> ).	<b>Kohærens</b> God.	<b>Nabo-ord</b> Gode valg, fx: <i>færdig med, på torsdag, på banegårdspladsen.</i>	<b>Syntagmer</b> Nogenlunde sikker brug. Fejl fx: <i>vil haft, kan laver, skal har.</i>	<b>Tegnsætning</b> Nogenlunde acceptabel.
Passende indledning og afslutning.	<b>Kohæsion</b> God og varieret brug af sammenhængsmarkører, fx <i>hvis, så, såfødelig, nå, jeg tror.</i>	Forkerte valg, fx: <i>til besøge, om aften, renlig undertøj, vi har sjovt, hils til.</i>	<b>Syntaks</b> God kontrol, dog flere eksempler på usikkerhed med inversion.	<b>Meningsforstyrrende tegn</b> i linje 5, 11 og 15.
Tonen venlig, uformel og humoristisk.	God brug af tempus, bestemthed og referencer.			
OPGAVELØSNING: Acceptabel				Længde: 143 ord.
SAMLET BEDØMMELSE: Bestået på niveau				

Waystage (A2)  
DU3/M2

Opgave 2

1. Hej Lars! Århus den 15. juni 2004
2. Hvordan går det?
3. Jeg er meget glad fordi du besøger mig og
4. vejret nu er meget godt.
5. Jeg håber du kommer tirsdag den 1. Juli kl. 13.00.
6. Jeg har nogen planer, vi kan besøge svigeforældres
7. sommerhus, vi kan kende Gamle by og
8. vi kan se forskellige stede.
9. Om aftenen kan vi gå tur på gaden i
10. Århus og vi skal drikke øl eller kaffe.
11. Du skal tage varm tøj for eksempel,
12. badedragt, skjorter...
13. Husk min ven er den sommer!!
14. Jeg venter på dig
15. Mange hilsen
16. (for- og efternavn)

Bestået (= på niveau)

- Kursisten skriver en sammenhængende tekst i et forholdsvis enkelt, men forståeligt sprog, som det godt kan kræve en mindre anstrengelse af læseren at forstå.
- Der kan godt forekomme nogle ordforråds- og grammatikfejl og nogle stavfejl, men fejlene må ikke være af en sådan art og mængde, at læseren hele tiden må stoppe op for at genlæse.

SOCIOPRAGMATISK KOMPETENCE	DISKURSKOMPETENCE	LINGVISTISK KOMPETENCE		
	Sammenhæng	Ordforråd	Grammatik	Ortografi
Budskabet er helt forståeligt, dog en enkelt tvetydig sætning i linje 13: <i>Husk min ven er den sommer!!</i>	<b>Organisering</b> God.	<b>Ordvalg</b> Passende, bortset fra: <i>kende</i> (linje 7) <i>varm tøj</i> (linje 11).	<b>Morfologi</b> God, bortset fra fx linje 8 og 15 ( <i>stede, hilsen</i> ).	<b>Stavning</b> God.
Passende indledning og afslutning.	<b>Kohærens</b> God.	<b>Nabo-ord</b> Generelt gode valg af nabo-ord.	<b>Syntagmer</b> Sikker brug af verbalsyntagmer. Mindre sikker brug af nominal-syntagmer.	<b>Tegnsætning</b> God.
Tonen venlig og uformel.	<b>Kohæsion</b> God brug af tempus, bestemthed og referencer.		<b>Syntaks</b> God kontrol.	
OPGAVELØSNING: God				Længde: 159 ord.
SAMLET BEDØMMELSE: Bestået over niveau				

Waystage (A2)  
DU3/M2

Opgave 2

1. Kære Lars 15 octobre 2004
2. Jeg er meget glade at du komme
3. til besøge mig om week-end men du bettere
4. du komme lørdag om aftenen 23 octobre
5. ca. kl 18:00 for de er min fødselsdag
6. og skal lave in feste med mad og hun
7. komme mange mansker, og jeg vil gerne
8. lave forskellig ting og de bettere tage på
9. in sæt tøj og it kostumer.
10. din ven (*fornavn*)

**Ikke bestået (= under niveau)**  
Kursisten bedømmes til ikke bestået, når han/hun

- ikke har løst den stillede opgave
- skriver så usammenhængende og/eller laver så mange ordforråds-, grammatik- og stavfejl, at læseren hele tiden må stoppe op for at genlæse.

SOCIOPRAGMATISK KOMPETENCE	LINGVISTISK KOMPETENCE			
	DISKURSKOMPETENCE Sammenhæng	Ordforråd	Grammatik	Ortografi
Budskabet er kommunikeret delvis uforståeligt.  Passende indledning. Afslutning ikke helt passende.  Tonen neutral.	<b>Organisering</b> Mangelfuld.  <b>Kohærens</b> Mangelfuld.  <b>Kohæsjon</b> Mangelfuld brug af sammenhængsmarkører: <i>Jeg er meget glade, at du komme ... om weekend <u>men</u> du bettere du komme lørdag ...</i> Acceptabel brug af tempus. Mangelfuld brug af referencer, fx: <i><u>hun</u> komme mange mansker.</i>	<b>Ordvalg</b> Acceptabelt.  <b>Nabo-ord</b> Godt valg: <i>om aftenen</i> Forkert valg: <i>om week-end.</i>	<b>Morfologi</b> Uacceptabel.  <b>Syntagmer</b> Usikker brug, fx: <i>mange mansker, forskellig ting, it kostumer.</i>  <b>Syntaks</b> Mangelfuld kontrol.	<b>Stavning</b> Uacceptabel.  <b>Tegnsætning</b> Mangelfuld.
OPGAVELØSNING: Uacceptabel SAMLET BEDØMMELSE: Ikke bestået		Længde: 68 ord.		

Waystage-threshold (A2-B1): DU2/M4 og DU3/M3

Opgave 1

**Situation:** Du vil gerne sælge tre ting fra dit hjem/din bolig. Du skriver et opslag.

Du skal skrive:

- hvilke ting du vil sælge
- hvordan tingene ser ud
- hvad de koster
- hvordan du kan kontaktes

**Tid:** 20/15 minutter.

**Vurdering:** Helhedsvurdering.

Waystage-threshold (A2-B1)  
DU2/M4 og DU3/M3

Opgave 1

1. Cykel til sælge. 1 år gammel. Rød.
2. 5 gier. Navn er Mustang. Prisen
3. er 800, - Tlf: xxxxxxxx
4. Bordet til sælge. Pænt. Mørke brun.
5. Prisen er 150,- Tlf: xxxxxxxx
6. Sengen til sælge. Futton. Blå. 1 år gammel.
7. Prisen er 300,- Tlf: xxxxxxxx

Bestået (= på niveau)

- Kursisten skriver en nogenlunde forståelig tekst, der overholder normen for den givne hverdagsgenre.
- Alle dele er kommunikeret, og læseren kan trods nogle få ordforråds-, grammatik- og stavefejl forstå teksten uden større anstrengelse.

SOCIOPRAGMATISK KOMPETENCE	DISKURSKOMPETENCE	LINGVISTISK KOMPETENCE		
	Sammenhæng	Ordforråd	Grammatik	Ortografi
Budskabet er helt forståeligt med konkrete detaljer.	<b>Organisering</b> God.	<b>Ordvalg</b> Passende.	<b>Morfologi</b> God, bedømt på det foreliggende grundlag.	<b>Stavning</b> God.
Normen for genren overholdt.	<b>Kohærens</b> God.	<b>Nabo-ord</b> Ét forkert valg: <i>Til sælge.</i>	<b>Syntagmer</b>	<b>Tegnsætning</b> God.
Tonen er formel.	<b>Kohæsion</b> Mangelfuld brug af bestemthed.		<b>Syntaks</b> God kontrol, bedømt på det foreliggende grundlag.	
OPGAVELØSNING: God				Længde: 42 ord.
SAMLET BEDØMMELSE: Bestået på niveau				

Waystage-threshold (A2-B1)  
DU2/M4 og DU3/M3

Opgave 1

1. Jeg vil sælge en barnevogn
2. også det har skifte klapvogn
3. Jeg har køber den 01.03. 2004 og
4. jeg har brunge kun en beby.
5. Den er ser ud kun sort, også meget
6. flot, det er som ny.
7. Det koster 1000 kr.
8. Kan du kontakt med mig.
9. Min adresse xxxxxxxvekj 6.9 MF
10. 8220 eller mobil tlf.nr. xxxxxxxx
11. Med venlig hilsen
12. (*for- og efternavn*)

Ikke bestået (= under niveau)

- Kursisten bedømmes til ikke bestået, når han/hun
- ikke har løst den stillede opgave
  - ikke nogenlunde overholder normerne for den givne hverdagsgenre
  - skriver så usammenhængende og/ eller laver så mange ordforråds-, grammatik- og stavefejl, at læseren har stort besvær med at forstå budskabet.

SOCIOPRAGMATISK KOMPETENCE	DISKURSKOMPETENCE	LINGVISTISK KOMPETENCE		
	Sammenhæng	Ordforråd	Grammatik	Ortografi
Budskabet er delvis uforståeligt.	<b>Organisering</b> Mangelfuld.	<b>Ordvalg</b> Passende.	<b>Morfologi</b>	<b>Stavning</b> God, bortset fra <i>brunge, beby.</i>
Bryder normen for genren: For fortællende.	<b>Kohærens</b> Mangelfuld.	<b>Nabo-ord</b>	<b>Syntagmer</b> Usikker brug af verbalsyntagmer: <i>vil sælge, men har skifte, har køber.</i>	<b>Tegnsætning</b> God.
Tonen er uformel.	<b>Kohæsion</b> Mangelfuld brug af sammenhængsmarkører og referencer. Acceptabel brug af tempus.		<b>Syntaks</b> Nogenlunde god kontrol over hovedsætninger med ligefrem ordstilling, bortset fra linje 2 og 8.	
Instruktionen ikke fulgt.				Længde: 58 ord.
OPGAVELØSNING: Uacceptabel				
SAMLET BEDØMMELSE: Ikke bestået				

Waystage-threshold (A2-B1): DU2/M4

Opgave 2

**Situation:** Du har fået arbejde. Du skriver et brev til din danske ven og fortæller om dit arbejde.

Du kan fx fortælle:

- hvor du arbejder
- hvad du laver
- hvordan du har fået dit arbejde
- hvad du synes om det

**Tid:** 20 minutter.

**Vurdering:** Helhedsvurdering.

Waystage-threshold (A2-B1)  
DU2/M4

Opgave 2

1. Kære Lone
2. Hvordan går det. Jeg håber du har det
3. godt. Jeg har det fint. Jeg har fået et job
4. som rengøringsassistent i Bilka.
5. Jeg gøre rent på et kontoret fra 6.00 til 12.00
6. om formiddagen. Jeg har fået mit arbejde
7. fra i onsdag avisen. Der var en annonce
8. i avisen. Jeg har læst og jeg er gået
9. der ud. Jeg har snakket med
10. arbejdsgiver. Så sagde han det okey
11. Jeg synes, det meget fint
12. at arbejde i Bilka. Men det er også
13. meget svært, for den er så store arbejdsplads.
14. Jeg har lyst til at se dig igen.
15. Vi ses senere, håber jeg.
16. Med venlig hilsen
17. (fornavn)

Bestået (= på niveau)

- Kursisten skriver en forholdsvis sammenhængende tekst i et enkelt sprog, som det godt kan kræve en mindre anstrengelse af læseren at forstå.
- Der kan godt forekomme nogle ordforråds- og grammatikfejl og nogle stavefejl, men fejlene må ikke være af en sådan art og mængde, at læseren hele tiden må stoppe op for at genlæse.

SOCIOPRAGMATISK KOMPETENCE	DISKURSKOMPETENCE	LINGVISTISK KOMPETENCE		
	Sammenhæng	Ordforråd	Grammatik	Ortografi
<p>Budskabet er helt forståeligt med gode, konkrete detaljer.</p> <p>Passende indledning, men en lidt blandet uformel/formel afslutning.</p> <p>Tonen er venlig og uformel.</p>	<p><b>Organisering</b> God. Beskrivelse med en afrundende kommentar.</p> <p><b>Kohærens</b> God.</p> <p><b>Kohæsion</b> God brug af sammenhængsmarkører, tempus, bestemthed og referencer.</p>	<p><b>Ordvalg</b> Passende.</p> <p><b>Nabo-ord</b> Gode valg, bortset fra linje 7 (fra i onsdag avisen).</p>	<p><b>Morfologi</b> God, bortset fra linje 5.</p> <p><b>Syntagmer</b> Sikker brug af verbalsyntagmer.</p> <p><b>Syntaks</b> God kontrol, bortset fra manglende kopula i linje 10 og 11.</p>	<p><b>Stavning</b> God.</p> <p><b>Tegnsætning</b> God.</p>
<p>OPGAVELØSNING: God SAMLET BEDØMMELSE: Bestået over niveau</p>				<p>Længde: 107 ord.</p>

Waystage-threshold (A2-B1)  
DU2/M4

Opgave 2

1. Kære Hasan. Jeg håber, har du det godt
2. Jeg er i arbejder på Vesterbro Torv.
3. Jeg dele avis, og jeg stor op kl 05.00.
4. Jeg har alt tog mod bus. Jeg kan lide
5. dele avis. og jeg arberde 4 timer om
6. dage. og jeg arberde start kl. 06.00 og kl 10.00
7. slutte, og jeg tager god penge,
8. og jeg har ikke træt. for mig meget
9. flot job, og så jeg har krafting og tidlig stor op.
10. Med venlig hilsen
11. (for- og efternavn)

**Ikke bestået (= under niveau)**

Kursisten bedømmes til ikke bestået, når han/hun

- ikke har løst den stillede opgave
- skriver så usammenhængende og/eller laver så mange ordforråds-, grammatik- og stavfejl, at læseren hele tiden må stoppe op for at genlæse.

SOCIOPRAGMATISK KOMPETENCE	DISKURSKOMPETENCE	LINGVISTISK KOMPETENCE		
	Sammenhæng	Ordforråd	Grammatik	Ortografi
Budskabet er kun delvis forståeligt og i flere passager uforståeligt (fx linje 4 og 9).	<b>Organisering</b> God. Kronologisk gennemgang med kommentarer.	<b>Ordvalg</b> Delvis forkert ordvalg. Svært forståelige valg (fx linje 4 og 7) og uforståelige valg (fx linje 9).	<b>Morfologi</b> Usikker.	<b>Stavning</b> Acceptabel.
Passende indledning, ikke passende afslutning: For formel.	<b>Kohærens</b> I princippet god, men brydes af en række delvis uforståelige passager.	<b>Nabo-ord</b> Gode valg, fx: <i>på Vesterbro Torv, god penge.</i>	<b>Syntagmer</b>	<b>Tegnsætning</b> Acceptabel.
Tonen er uformel.	<b>Kohæsion</b> Acceptabel brug af sammenhængsmarkøren og. Acceptabel brug af tempus og referencer.	Forkerte valg, fx: <i>om dage, flot job.</i>	<b>Syntaks</b> Som helhed mangelfuld kontrol, dog nogenlunde kontrol over hovedsætninger med ligefrem ordstilling. Syntakssammenbrud i linje 6 og 7. Forkert ordstilling i linje 1 og 9.	
OPGAVELØSNING: Uacceptabel		Længde: 79 ord.		
SAMLET BEDØMMEELSE: Ikke bestået				

Waystage-threshold (A2-B1): DU3/M3

Opgave 2

**Situation:** Du har fået brevet nedenfor. Læs brevet og skriv et svar.

- Du kan fx svare på spørgsmålene i brevet.
- Du skal indlede og afslutte brevet på en passende måde.

**Tid:** 30 minutter.

**Vurdering:** Helhedsvurdering.

København 10. 8. 2004

Kære.....

Hvordan går det med dig? Her går det, som det plejer.

Jeg mødte vores gamle dansklærer fra sprogskolen inde i byen i sidste uge.

Han fortalte, at du har fået arbejde, men han kunne ikke huske, hvad for et arbejde, du har fået.

Jeg håber, du har tid til at skrive til mig og fortælle, hvor du arbejder henne og hvad du laver. Jeg kunne også godt tænke mig at høre, hvordan du fik jobbet og hvad du synes om det.

Kunne vi ikke mødes en dag og drikke en kop te sammen?

Mange hilsner

Kim

Waystage-threshold (A2-B1)  
DU3/M3

Opgave 2

1. Kære Kim
2. Det går fint med mig. Det går,
3. som det plejer, som har du sagt.
4. Men, det er sandt at fået jeg et
5. ny job. Jeg arbejder i en ny
6. restaurant, der hedder La Pampa, som
7. bestyrer. Jeg fik jobbet i den
8. almindelig måde gennem en annonce
9. på af websiden.
10. Restauranten er et dejligt sted
11. at arbejde i og synes jeg at jeg skal
12. forblive der et stykke tid.
13. Jeg vil gerne mødes dig og drikke
14. en øl (ikke en kop te, tak) så kik
15. ind i restauranten om du går forbi.
16. Så kan vi laver en aftale.
17. Mange hilsner
18. (fornavn)

Bestået (= på niveau)

- Kursisten skriver en forholdsvis sammenhængende tekst i et enkelt sprog, som det godt kan kræve en mindre anstrengelse af læseren at forstå.
- Der kan godt forekomme nogle ordforråds- og grammatikfejl og nogle stavefejl, men fejlene må ikke være af en sådan art og mængde, at læseren hele tiden må stoppe op for at genlæse.

SOCIOPRAGMATISK KOMPETENCE	LINGVISTISK KOMPETENCE			
	DISKURSKOMPETENCE Sammenhæng	Ordforråd	Grammatik	Ortografi
Budskabet er helt forståeligt med gode, konkrete detaljer.  Passende indledning og afslutning.  Tonen er venlig og uformel.	<b>Organisering</b> God. Beskrivelse med løbende kommentarer og læserhenvendelser.  <b>Kohærens</b> God.  <b>Kohæsion</b> God brug af sammenhængsmarkører, tempus, bestemthed og referencer.	<b>Ordvalg</b> Passende, bortset fra linje 11 og 12.  <b>Nabo-ord</b> Gode valg, fx: <i>gennem en annonce, går forbi.</i>  Forkerte valg, fx: <i>i den almindelige måde, på af websiden, mødes dig.</i>	<b>Morfologi</b> God.  <b>Syntagmer</b> Ret sikker brug, bortset fra linje 4 og 16.  <b>Syntaks</b> Stort set god kontrol, bortset fra linje 3, 4 og 11.	<b>Stavning</b> God.  <b>Tegnsætning</b> God, bortset fra linje 4.
OPGAVELØSNING: God SAMLET BEDØMMELSE: Bestået på niveau				Længde: 101 ord.

Waystage-threshold (A2-B1)  
DU3/M3

Opgave 2

1. Kære Kim
2. Tak for brevet! Jeg har lidt travlt men jeg har det godt!
3. Jeg har prøvet at ringe til dig at fortælle om mit
4. arbejde men du var ikke hjemme .... så fortæller jeg her!
5. Jeg har fået arbejde som en lærer i musikskolen
6. i Esbjerg.
7. Du ved om jeg har arbejdet i Vejle mange år, og
8. musikskole leder i Vejle som hedder
9. Thomas fortalte mig til Esbjerg musik
10. skoles leder
11. De var meget interessant om mig og havde
12. samtalen.
13. Det var så heldigt og jeg nyder at undervise
14. her i Esbjerg.
15. Børnene er søde og dygtige.
16. De øver dem meget!
17. Det er en god idé at møde en dag!
18. Skal vi sige --- næst uge?
19. Jeg arbejder kun Tirsdag, Torsdag og Fredag. Jeg håber, du har tid!
20. Vi ses snart.
21. Mange hilsner
22. (navn)

Bestået (= på niveau)

- Kursisten skriver en forholdsvis sammenhængende tekst i et enkelt sprog, som det godt kan kræve en mindre anstrengelse af læseren at forstå.
- Der kan godt forekomme nogle ordforråds- og grammatikfejl og nogle stavefejl, men fejlene må ikke være af en sådan art og mængde, at læseren hele tiden må stoppe op for at genlæse.

SOCIOPRAGMATISK KOMPETENCE	LINGVISTISK KOMPETENCE			
	DISKURSKOMPETENCE Sammenhæng	Ordforråd	Grammatik	Ortografi
Budskabet er helt forståeligt med mange gode, konkrete detaljer.  Passende indledning og afslutning.  Tonen er venlig og uformel.	<b>Organisering</b> God. Beskrivelse med løbende kommentarer og læserhenvendelser.  <b>Kohærens</b> God.  <b>Kohæsion</b> God brug af sammenhængsmarkører, tempus og referencer. Acceptabel brug af bestemthed (problemer i fx linje 12).	<b>Ordvalg</b> Passende.  <b>Nabo-ord</b> Gode valg, fx <i>arbejde som, fortælle om.</i> Forkerte valg, fx <i>ved om, interessant om.</i>	<b>Morfologi</b> Sikker.  <b>Syntagmer</b> Sikker brug.  <b>Syntaks</b> God kontrol.	<b>Stavning</b> God.  <b>Tegnsætning</b> God.
OPGAVELØSNING: God SAMLET BEDØMMELSE: Bestået over niveau				Længde: 135 ord.



Waystage-threshold (A2-B1)  
DU3/M3

Opgave 2

1. May 25, 2005
- 2.
3. Kære Kim,
4. Jeg er glad for at hør far dig. Det er længe timer,
5. vi har ikke mødt.
6. Vores gamle dansklærer er rigtig. Jeg har fået nye jobbet,
7. fra sidste måneder, men det er deltimer.
8. Jeg arbejder 3 gange på et sushi-restaurant hver
9. uge.
10. Jeg finde jobbet fra avis, så ringer Jeg til dem
11. Det jobbet er mange fint. Jeg elske det.
12. Selvfølgelig Jeg er glad for at at møde en dag, så vi kan
13. drikke og snakke sammen.
- 14.
15. Kælig hilsen
16. (navn)

**Ikke bestået (= under niveau)**

Kursisten bedømmes til ikke bestået, når han/hun

- ikke har løst den stillede opgave
- skriver så usammenhængende og/eller laver så mange ordforråds-, grammatik- og stavefejl, at læseren hele tiden må stoppe op for at genlæse
- laver så mange basale ordforråds- og grammatikfejl, som muligvis ikke kræver genlæsning, men dog virker forstyrrende under læsningen.

SOCIOPRAGMATISK KOMPETENCE	LINGVISTISK KOMPETENCE			
	DISKURSKOMPETENCE Sammenhæng	Ordforråd	Grammatik	Ortografi
<p>Budskabet er nogenlunde forståeligt, men ordvalgsfejl gør et par passager mindre forståelige (linje 6 og 7).</p> <p>Passende indledning og afslutning.</p> <p>Tonen er uformel.</p>	<p><b>Organisering</b> God. Beskrivelse med læserhenvendelse og afsluttende kommentar.</p> <p><b>Kohærens</b> God.</p> <p><b>Kohæsion</b> God brug af sammenhængsmarkører og referencer. Acceptabel brug af tempus, dog ikke i linje 10. Mangelfuld brug af bestemthed.</p>	<p><b>Ordvalg</b> Acceptabelt, bortset fra forkerte valg i linje 4, 6 og 7.</p> <p><b>Nabo-ord</b> Gode valg, fx: <i>glad for, hver uge.</i></p> <p>En del forkerte valg, selv i basalt ordforråd, fx: <i>længe timer, fra sidste måneder, mange fint.</i></p>	<p><b>Morfologi</b> Usikker.</p> <p><b>Syntagmer</b> Sikker brug.</p> <p><b>Syntaks</b> God kontrol over hovedsætninger med ligefrem ordstilling. Kun delvis kontrol over inversion og ledsætninger.</p>	<p><b>Stavning</b> Acceptabel.</p> <p><b>Tegnsætning</b> God.</p>
<p>OPGAVELØSNING: Uacceptabel SAMLET BEDØMMELSE: Ikke bestået</p>				<p>Længde: 85 ord.</p>

Threshold (B1): DU3/M4

Kursisten skal til testen besvare enten Opgave 1A eller Opgave 1B.

Opgave 1A

**Situation:** Du vil gerne have en penneven. Læs annoncen nedenfor og skriv et svar.

- du kan fx svare på spørgsmålene i annoncen
- du skal indlede og afslutte dit brev på en passende måde.

**Tid:** 45 minutter.

**Længde:** Minimum 125 ord.

**Vurdering:** Helhedsvurdering.

Penneven søges

Jeg er 30 år og dansker. Jeg er meget interesseret i andre kulturer og søger derfor en udlænding i Danmark at skrive sammen med. Vi skal skrive sammen på dansk, for jeg kan ikke skrive på andre sprog.

Jeg bor i et dejligt hus sammen med min familie. Jeg har fast arbejde, og i min fritid læser jeg, spiller badminton og ser film.

Hvis du har lyst, så skriv til mig. Fortæl mig fx lidt om dig selv og det land, du kommer fra. Fortæl også lidt om, hvorfor du er flyttet til Danmark, hvad du laver her og om dine interesser.

Glæder mig til at høre fra dig.

Bill. Mrk. 1268

Threshold (B1)

DU3/M4

Opgave 1A

Bestået (= på niveau)

- Kursisten skriver et klart kommunikeret og sammenhængende budskab, der fungerer i overensstemmelse med den stillede opgave.
- Læseren kan uden større anstrengelse forstå teksten, men der må godt forekomme nogle enkelte ordforråds- og grammatikfejl og nogle stavefejl.
- Der skal være sat de nødvendigste tegn.

- |                                                   |                                                |
|---------------------------------------------------|------------------------------------------------|
| 1. Kære X,                                        | 21. blev færdig med uddannelsen flytted vi til |
| 2. Hej! Jeg er meg glad for at få en              | 22. Danmark.                                   |
| 3. penneven for det er sjovt at skrive            | 23. Jeg studerer dansk nu og                   |
| 4. et brev. Også er det meget spændende at        | 24. arbejder i lufthavn som en butikassistent. |
| 5. få et brev i kassen.                           | 25. Selvom er det ike mit drømt job, det er    |
| 6. Jeg hedder ( <i>navn</i> ) og er 28 år gammel. | 26. OK for nu. Jeg taler dansk hverdag med     |
| 7. Jeg siger at jeg er japaner for jeg            | 27. mine søde kolleager og nogen gang de       |
| 8. ser japansk ud og har altid haft               | 28. retter mig.                                |
| 9. japansk kulture fra min familie.               | 29. Når jeg har fritid, plejer jeg             |
| 10. Men faktisk, vokse jeg op i                   | 30. at lave sjovt sammen med veninder. Jeg     |
| 11. Australien. Jeg blev født i Melbourne         | 31. elsker at lave smykker og design tøj,      |
| 12. men jeg har boet i Sydney i hele mit liv.     | 32. sko osv ....., så plejler jeg at lave dem. |
| 13. I forhold til Danmark, Australien er et       | 33. Nogen gange er der gode resultater.        |
| 14. meget solrigt land og folke kan godt          | 34. En dag vil                                 |
| 15. lide at slappe af. Tiden går meget            | 35. jeg gerne have min egen mærke og           |
| 16. langsom, når man bor i Australien.            | 36. laver levet af den.                        |
| 17. Men, nu, bor jeg i Danmark med                | 37. Håber at du vil gerne skrive tilbage til   |
| 18. min mand, som jeg har mød da jeg              | 38. mig.                                       |
| 19. boede i London. Vi har studeret på            | 39. Hilsen,                                    |
| 20. samme kunstakademi i London, men da vi        | 40. ( <i>navn</i> )                            |

SOCIOPRAGMATISK KOMPETENCE	DISKURSKOMPETENCE	LINGVISTISK KOMPETENCE		
	Sammenhæng	Ordforråd	Grammatik	Ortografi
Budskabet er helt forståeligt med mange gode konkrete detaljer.	<b>Organisering</b> God. Beskrivelse med kommentarer.	<b>Ordvalg</b> Passende, dog meningsforstyrrende valg i linje 36 ( <i>laver levet</i> ).	<b>Morfologi</b> Usikker.	<b>Stavning</b> God.
Passende indledning og afslutning.	<b>Kohærens</b> God.	<b>Nabo-ord</b> Mange gode valg.	<b>Syntagmer</b> Stort set sikker brug.	<b>Tegnsætning</b> Acceptabel.
Tonen venlig og uformel.	<b>Kohæsion</b> God brug af sammenhængsmarkører, tempus, bestemthed og referencer.  Dog tempusfejl i linje 10, bestemthedsfejl i linje 24 og referencefejl i linje 32.	Enkelte forkerte valg, fx: <i>har fritid</i> (linje 29).	<b>Syntaks</b> God kontrol, dog enkelte fejl, fx: linje 13, 25 og 37.	
<b>OPGAVELØSNING: God</b>				<b>Længde: 241 ord.</b>
<b>SAMLET BEDØMMELSE: Bestået på niveau</b>				

Threshold (B1)

DU3/M4

Opgave 1A

1. Hej,
2. Jeg hedder (*fornavn*) og er 40 år gammel.
3. Jeg kommer fra (*land*) som ligger i centralafrika.
4. Der er halvanden år siden, jeg er i Danmark
5. fordi min mand er politisk flytning.
6. Vi har 3 børn sammen.
7. Jeg er ved at læse dansk på sprogskole og
8. vil gerne også komme i kontakt med
9. dansker for at lære hurtigt.
10. Bagefter kan jeg søge et job eller tage på en
11. videreuddannelse.
12. I mit land er der flere politiske problemer lige
13. nu og derved regeringen virker ikke så godt.
14. Min mand var nødt til at rejse ud fordi
15. han bekæmper imod diktaturen.
16. Derfor vil vi blive i Danmark og forsøger
17. at integrere sig.
18. Så jeg er glædede for hvis vi kan dele vores
19. oplevelser og komme at kende hinanden.
20. Vi har forskellige kulturer og jeg vil også
21. lære mere om dansk samfund.
22. (*fornavn*)

Bestået (= på niveau)

- Kursisten skriver et klart kommunikeret og sammenhængende budskab, der fungerer i overensstemmelse med den stillede opgave.
- Læseren kan uden større anstrengelse forstå teksten, men der må godt forekomme nogle enkelte ordforråds- og grammatikfejl og nogle stavefejl.
- Der skal være sat de nødvendige tegn.

SOCIOPRAGMATISK KOMPETENCE	LINGVISTISK KOMPETENCE			
	DISKURSKOMPETENCE Sammenhæng	Ordforråd	Grammatik	Ortografi
Budskabet er helt forståeligt.	<b>Organisering</b> God. Beskrivelse med forklaringer og begrundende kommentarer.	<b>Ordvalg</b> Passende, bortset fra linje 4 og 13.	<b>Morfologi</b> Sikker, bortset fra en enkelt fejl i linje 18.	<b>Stavning</b> God, bortset fra linje 12, 18 og 20.
Passende indledning og afslutning.	<b>Kohærens</b> God.	<b>Nabo-ord</b> Mange gode valg.	<b>Syntagmer</b> Sikker brug af verbal- og nominal-syntagmer.	<b>Tegnsætning</b> Acceptabel.
Tonen er passende neutral.	<b>Kohæsion</b> God brug af sammenhængsmarkører, tempus, bestemthed og referencer.	Enkelte forkerte valg: <i>fx komme at kende, bekæmper imod.</i>	<b>Syntaks</b> God kontrol med et bredt repertoire.	
OPGAVELØSNING: God				Længde: 140 ord.
SAMLET BEDØMMELSE: Bestået over niveau				

Threshold (B1)

DU3/M4

Opgave 1A

1. Århus d. 23.09.04
2. (*For- og efternavn*)
3. *Gadenavn, nr. etage*
4. *Postnr. og by*
5. *Tlf. nr.*
6. Kære Bill. Mrk. 1268.
7. God dag
8. Jeg har læst din annonce og jeg glæde mig
9. til at skrive til dig.
10. Jeg er en kvinder på 40 år og Marokaner.
11. Jeg bor i Århus N med min mand og min søn på 5 år.
12. Maroko er en turistisk land ligger i Nord Afrika
13. og mange dansker rejse til i November og december.
14. fordi billede koster kun 2200 (2 uger)
15. OK. Jeg har komet til DK fordi jeg er gift
16. med en dansker. I mit land jeg har go arbejdet
17. i en børnhave fordi jeg elske børn kan lidte
18. at tale og leje med dem. Senere jeg vil læse
19. til pædagoge. Nu jeg go sproskolen.
20. I min fritid gor jeg og min familie på turer
21. i byn eller i svmhele.
22. Jeg glade mig til at høre mere fra jer.
23. M.V.H.
24. (*fornavn*)

Ikke bestået (= under niveau)

- Kursisten bedømmes til ikke bestået, når han/hun
- ikke har løst den stillede opgave
- skriver så usammenhængende og/eller laver så mange ordforråds-, grammatik- og stavefejl, at læseren har forholdsvis stort besvær med at forstå budskabet
- laver så mange mere basale ordforråds- og grammatikfejl, at det forstyrrer læsningen.

SOCIOPRAGMATISK KOMPETENCE	DISKURSKOMPETENCE	LINGVISTISK KOMPETENCE		
	Sammenhæng	Ordforråd	Grammatik	Ortografi
Budskabet er kun delvis forståeligt.	<b>Organisering</b> Løs, i listeform.	<b>Ordvalg</b> Acceptabelt.	<b>Morfologi</b> Kun delvis acceptabel.	<b>Stavning</b> Særdeles mangelfuld.
Ikke helt passende indledning. Passende afslutning.	<b>Kohærens</b> Løs.	<b>Nabo-ord</b> Gode valg i fx linje 8-10.	<b>Syntagmer</b>	<b>Tegnsætning</b> Acceptabel.
Tonen er neutral til hjertelig (indledning og afslutning).	<b>Kohæsion</b> Mangelfuld brug af sammenhængsmarkører, fx: <i>Maroko er en turistisk land ligger i ..., fordi jeg elske børn kan lidte at tale...</i> Acceptabel brug af tempus, bestemthed og referencer.	Forkerte valg i fx linje 19-20.	<b>Syntaks</b> God kontrol over hovedsætninger med ligefrem ordstilling. Mangelfuld kontrol over inversion.	
OPGAVELØSNING: Uacceptabel				Længde: 137 ord.
SAMLET BEDØMMELSE: Ikke bestået				

Threshold (B1): DU3/M4

Kursisten skal til testen besvare enten Opgave 1A eller Opgave 1B.

Opgave 1B

**Situation:** Din lærer vil gerne lave en bog med historier.  
Du skriver en historie, der **slutter** med sætningen:

*Det var en rigtig dårlig oplevelse.*

Giv din historie en overskrift.

Du kan eventuelt bruge billedet herunder som inspiration

**Tid:** 45 minutter.

**Længde:** Minimum 125 ord.

**Vurdering:** Helhedsvurdering.



Threshold (B1)  
DU3/M4

Opgave 1B

1. Jeg vil gerne fortælle dig en uheld, som jeg har oplevet, da var
2. jeg 8 år.
3. Den dag gik min mor og mig ud på markedsplads og hun havde
4. cirka 7.000 kroner i sin pung. Min mor skulle købe ind og
5. lave et rigtig dejligt mad til middag for hele familien. Den
6. dag var vores kinesisk nyt år, og vi plejer at holde et
7. stort fest sammen med hele familien. Markedspladset var et
8. stort og gamle marked og der var altid så mange folk
9. at det var svært at finde ud vejen. Det var altid en
10. frygteligt opleve at være der. Så den dag gik min mor og mig
11. rund markedet og købte vi næsten alt det ting. Men
12. pludselig gik min mor amok, og hun begyndte at skrig.
13. Nogen kunne forstå hende, fordi hun græd imens hun skrig.
14. Der kom en mand og han prøvede at berolige hende, og
15. lidt senere fortalte min mor, at sin pung har blevet stjålet.
16. Hun har ligget pungen i sin taske, og tyven har lavet et
17. stort hul på sin taske og stjålet sin pung. Vi kunne ikke
18. finde ud hvem det var, fordi der var mange folk i
19. markedspladset. Så gik vi hjemme imens græd min mor
20. hele vejen. Min far var meget sur og vred, og syntes at
21. min mor var uforsigtig. Min mor var rigtig ked af det.
22. Det var en rigtig dårlig oplevelse, som jeg ikke kunne
23. glemme.

Bestået (= på niveau)

- Kursisten skriver et klart kommunikeret og sammenhængende budskab, der fungerer i overensstemmelse med den stillede opgave.
- Læseren kan uden større anstrengelse forstå teksten, men der må godt forekomme nogle enkelte ordforråds- og grammatikfejl og nogle stavefejl.
- Der skal være sat de nødvendige tegn.

SOCIOPRAGMATISK KOMPETENCE	DISKURSKOMPETENCE		LINGVISTISK KOMPETENCE	
	Sammenhæng	Ordforråd	Grammatik	Ortografi
Budskabet er helt forståeligt, bortset fra linje 13.	<b>Organisering</b> God.	<b>Ordvalg</b> Passende.	<b>Morfologi</b> Acceptabel.	<b>Stavning</b> God.
Historien er personlig og fokuseret.	<b>Kohærens</b> God.	<b>Nabo-ord</b> Gode valg, fx: <i>hele familien, gik amok, hele vejen.</i>	<b>Syntagmer</b> Acceptabel brug.	<b>Tegnsætning</b> Acceptabel.
Overskrift mangler.	<b>Kohæsion</b> God brug af sammenhængsmarkører og bestemthed. God brug af tempus, bortset fra linje 16. God brug af referencer, bortset fra problemer med <i>sin</i> (linje 15 og 17)	Forkerte valg, fx: <i>fortælle en uheld, finde ud vejen, i markedspladset.</i>	<b>Syntaks</b> Acceptabel kontrol.	
OPGAVELØSNING: Acceptabel SAMLET BEDØMMELSE: Bestået på niveau				Længde: 239 ord.

Threshold (B1)

DU3/M4

Opgave 1B

1. Tyveri
- 2.
3. Der var engang en kvinde, som hed
4. Kirsten. Hver morgen tog hun
5. en bus til et arbejde midt i København.
6. Det var de lange ture, fordi kvinden boede
7. i Hørsholm. Og mange gange var det ube-
8. hagelig, fordi bussen var fyldt op, mange
9. folk var også på vej til deres arbejde.
10. Så stod alle meget tæt hinanden.
11. Det var en fredag morgen, da Kirsten
12. var udsat for et lommetyveri. Som sædvanlig,
13. var der mange folk i bussen. Kirsten
14. stod der og læste sin avis. Hun kunne
15. ikke føle at en ældre mand rodede i
16. hendes taske. Han var "heldig", fordi han
17. fik fat i Kirstens pung. Hun fandt ud
18. det kun efter flere timer, når hun
19. ville gerne købe mad i sin arbejdes kantine.
20. Hendes penge, sygesikringskort var væk.
21. Det var en rigtig dårlig oplevelse.

Bestået (= på niveau)

- Kursisten skriver et klart kommunikeret og sammenhængende budskab, der fungerer i overensstemmelse med den stillede opgave.
- Læseren kan uden større anstrengelse forstå teksten, men der må godt forekomme nogle enkelte ordforråds- og grammatikfejl og nogle stavefejl.
- Der skal være sat de nødvendige tegn.

SOCIOPRAGMATISK KOMPETENCE	LINGVISTISK KOMPETENCE			
	DISKURSKOMPETENCE Sammenhæng	Ordforråd	Grammatik	Ortografi
Budskabet er helt forståeligt.	<p><b>Organisering</b> God.</p> <p><b>Kohærens</b> God.</p> <p><b>Kohæsion</b> God brug af sammenhængsmarkører, bortset fra linje 10 (<i>så</i>) og 18 (<i>når</i>). God brug af tempus, bestemthed og referencer.</p>	<p><b>Ordvalg</b> Passende.</p> <p><b>Nabo-ord</b> Gode valg, fx: <i>fyldt op, fik fat i, på vej til, mange folk.</i></p> <p>Forkerte valg, fx: <i>fandt ud det, tæt hinanden.</i></p>	<p><b>Morfologi</b> God.</p> <p><b>Syntagmer</b> Meget god brug.</p> <p><b>Syntaks</b> Meget god kontrol.</p>	<p><b>Stavning</b> God.</p> <p><b>Tegnsætning</b> God.</p>
<p>OPGAVELØSNING: God <span style="float: right;">Længde: 136 ord.</span></p> <p>SAMLET BEDØMMELSE: Bestået over niveau</p>				

Threshold (B1)

DU3/M4

Opgave 1B

1. Historien beskriver 3 år livets periode en ung og
2. smuk damme. Hun har flyttet i Danmark for 3 år
3. siden fra Estland. I første øjeblik var der hendes
4. ønske at hun undersøger muligheder for at skaffe
5. et job i mode branche.
6. Hun har ikke havde nogen anbefalinger eller
7. adresse for hjælp. Hun har været i nød at arbejde
8. forskellige, nogen bange horde arbejde at tjene
9. penge for livet. Hun havde mødet noble mænd
10. som har lovet hjælp at kontakte de rigtige
11. mennesker. Men, kort tiden efter, hun har erkendt
12. at det var nogen uden grund.
13. Hun har første med at kampe men blev træt mere
14. og mere af det. Hun har besluttet sig at tage alle
15. sparende penge med og ville rejse tilbage til
16. Estland.
17. Han har savnet sin familie og forhånd har hun
18. glædet sig for det. Hun har togt pengene fra
19. banken og har tanket om alle på vaj til sted hvor
20. hun har boet.
21. Hun har ikke været nok opmærksom om disse
22. penge som blev stjålet af en ung mand som ikke
23. har tænkt om hendes liv. Den sidste bus tur var en
24. rigtig dårlig oplevelse.

Ikke bestået (= under niveau)

- Kursisten bedømmes til ikke bestået, når han/hun
- ikke har løst den stillede opgave,
  - skriver så usammenhængende og/eller laver så mange ordforråds-, grammatik- og stavefejl, at læseren har forholdsvis stort besvær med at forstå budskabet,
  - laver så mange mere basale ordforråds- og grammatikfejl, at det forstyrrer læsningen.

SOCIOPRAGMATISK KOMPETENCE	LINGVISTISK KOMPETENCE			
	DISKURSKOMPETENCE Sammenhæng	Ordforråd	Grammatik	Ortografi
Budskabet er delvis uforståeligt.	<p><b>Organisering</b> Uklar.</p> <p><b>Kohærens</b> Uklar.</p> <p><b>Kohæsion</b> Begrænset brug af sammenhængsmarkører. Mangelfuld brug af tempus med en fx ikke hensigtsmæssig overdreven brug af før-nutid. Acceptabel brug af bestemthed og referencer.</p>	<p><b>Ordvalg</b> Kun delvis acceptabelt.</p> <p><b>Nabo-ord</b> Gode valg, fx: <i>træt af det.</i> Forkerte valg, fx: <i>flyttet i Danmark, kort tiden efter.</i></p>	<p><b>Morfologi</b> Kun delvis acceptabel.</p> <p><b>Syntagmer</b> Nogenlunde acceptabel brug.</p> <p><b>Syntaks</b> Nogenlunde acceptabel kontrol over hovedsætninger med ligefrem ordstilling. Mangelfuld kontrol over inversion.</p>	<p><b>Stavning</b> Mangelfuld.</p> <p><b>Tegnsætning</b> Mangelfuld.</p>
<p>OPGAVELØSNING: Uacceptabel <span style="float: right;">Længde: 189 ord.</span></p> <p>SAMLET BEDØMMELSE: Ikke bestået</p>				

Threshold (B1): DU3/M4

Opgave 2

**Situation:** Der er en kantine på den skole, hvor du går. Men man kan kun købe kaffe, te og kager. Der er åbent fra kl. 11 til kl. 13.

**Opgave:** Skriv et indlæg til **skolebladet**. Fortæl, hvad du mener om kantinen og hvorfor. Giv dit indlæg en overskrift.

Du kan eventuelt få ideer ved at læse overskrifterne her nedenfor.

**Tid:** 45 minutter.

**Længde:** Minimum 100 ord.

**Vurdering:** Helhedsvurdering.

Længere åbningstid, tak!

Varm mad - en god idé

Mere mad at vælge imellem

Madpakke - godt nok for mig

Luk kantinen!

Kolde drikkevarer ønskes

Threshold (B1)

DU3/M4

Opgave 2

1. Til skolebladet
2. Jeg har nogle idé for at forbedre vores kantine i skolen.
3. For tiden man kan kun købe kaffe, te, kager, boller, slik og
4. æg, etc. og kantinen er åbent fra kl. 11 til kl. 13. Man det
5. er ikke godt nok, synes jeg. Jeg synes, at det vil blive en
6. dejlig idé hvis der er mere mulighed for folk at have mere
7. mad at vælge o.s.v. pølser, burger, pizza eller pommes frites.
8. Varm mad er altid en god idé især om vinteren, synes alle
9. mennesker. Det også hjælper at kantinen er åbent fra
10. kl. 08 i stedet af kl. 11. Man kan få bedre koncentration og
11. mere energi i klassen efter en dejlig varm mad.
- 12.
13. Tak for din overvejelse, og jeg håber, at I synes at det er
14. en god idé.
- 15.
16. Venlig hilsen
17. (navn)

**Bestået (= på niveau)**

- Kursisten skriver et klart kommunikeret og sammenhængende budskab, der fungerer i overensstemmelse med den stillede opgave.
- Læseren kan uden større anstrengelse forstå teksten, men der må godt forekomme nogle ordforråds- og grammatikfejl og nogle stavefejl.
- Der skal være sat de nødvendige tegn.

SOCIOPRAGMATISK KOMPETENCE	DISKURSKOMPETENCE	LINGVISTISK KOMPETENCE		
	Sammenhæng	Ordforråd	Grammatik	Ortografi
Budskabet er kommunikeret forståeligt.	<b>Organisering</b> God. To punkter med hver sit underbyggende argument.	<b>Ordvalg</b> Passende.  <b>Nabo-ord</b> Gode valg, fx: <i>for tiden, godt nok, god idé.</i>	<b>Morfologi</b> God.  <b>Syntagmer</b> Sikker brug af verbal- og nominalsyntagmer.	<b>Stavning</b> God.  <b>Tegnsætning</b> God.
Argumenterne er underbyggede.	<b>Kohærens</b> God:	<b>Forkert valg:</b> <i>i stedet af.</i>	<b>Syntaks</b> Acceptabel kontrol.	
Passende indledning, nogenlunde passende afslutning ( <i>Tak for din overvejelse</i> ).	<b>Kohæsion</b> Begrænset, men passende brug af sammenhængsmarkører. Acceptabel brug af tempus. God brug af bestemthed og referencer.			
Tonen neutral.				
<b>OPGAVELØSNING: Acceptabel</b>				<b>Længde: 135 ord.</b>
<b>SAMLET BEDØMMELSE: Bestået på niveau</b>				

Threshold (B1)  
DU3/M4

Opgave 2

1. Længere åbningstid, tak!
- 2.
3. Det er en kantine på vores sprogskole i
4. Hillerød. Man kan købe kaffe, te, kager, kolde
5. drikkevarer, frugter. Men problemet er, at
6. der er åbent fra kl. 11 til kl. 13. Jeg synes,
7. det er ikke langt nok åbningstid, fordi
8. de fleste af elever bliver c.a. 6 timer hver
9. dag på skolen. Og de starter tidlig, derfor
10. kan det være skønt, hvis de kan købe
11. kaffe lidt tidligere om morgenen.
12. Og det er en mere grund til længere
13. åbningstid. Det er vores "aften" elever.
14. De går på skolen fra kl. 16 hver efter-
15. middag og har ikke en mulighed for at
16. købe noget mad, fordi kantinen er
17. allerede lukket lang tid siden!
18. Så skal de laver deres madpakker
19. hver dag. Og det skal gøres,
20. fordi det er ikke sjovt at prøve at lære
21. nogen ting, når maven er tomt.
22. Derfor håber jeg at skolens bestyrelse
23. vil kigge på kantine's sag lidt nærmere
24. og tage hensyn til elever's ønsker.

Bestået (= på niveau)

- Kursisten skriver et klart kommunikeret og sammenhængende budskab, der fungerer i overensstemmelse med den stillede opgave.
- Læseren kan uden større anstrengelse forstå teksten, men der må godt forekomme nogle enkelte ordforråds- og grammatikfejl og nogle stavefejl.
- Der skal være sat de nødvendige tegn.

SOCIOPRAGMATISK KOMPETENCE	LINGVISTISK KOMPETENCE			
	DISKURSKOMPETENCE Sammenhæng	Ordforråd	Grammatik	Ortografi
Budskabet er kommunikeret helt forståeligt med gode konkrete detaljer.	<b>Organisering</b> God.	<b>Ordvalg</b> Passende.	<b>Morfologi</b> Stort set god.	<b>Stavning</b> God.
Argumenterne er underbyggede.	<b>Kohærens</b> God.	<b>Nabo-ord</b> Gode valg, fx: <i>langt nok, mulighed for.</i>	<b>Syntagmer</b> Sikker brug af verbal- og nominalsyntagmer.	<b>Tegnsætning</b> God.
Ikke helt passende indledning, passende afslutning.	<b>Kohæsion</b> God brug af sammenhængsmarkører, tempus og referencer. Acceptabel brug af bestemthed (problemer i linje 8 og 24: <i>fleste af elever, hensyn til elever's ønsker</i> ).	Forkerte valg, fx: <i>om morgen, lukket lang tid siden,</i>	<b>Syntaks</b> God kontrol.	
Tonen neutral.				
OPGAVELØSNING: God SAMLET BEDØMMEELSE: Bestået på niveau				Længde: 161 ord.

Threshold (B1)  
DU3/M4

Opgave 2

1. "Madpakke - godt nok for mig"
- 2.
3. Vi har på vores skole en kantine, hvor vi kan købe
4. kaffe, te, kolde drikkevarer, frugt og noget varm mad osv.
5. Men alligevel kan jeg godt lide at jeg tager madpakke med
6. det bedst for mig, fordi jeg tager noget mad som jeg vil
7. gerne have at spise. Kan man sige at det er også dyrt hvis
8. man vil købe af kantine. Det er godt hvis man tager selv mad-
9. pakke, det kan være en sund mad og billigste for folk.
10. F.eks. man kan købe frugt billig end af skole kantine. Skolen
11. skal arrangere på en god måde til at varerne bliver billig.
12. (*navn*)

Ikke bestået (= under niveau)

- Kursisten bedømmes til ikke bestået, når han/hun
- ikke har løst den stillede opgave,
  - skriver så usammenhængende og/eller laver så mange ordforråds-, grammatik- og stavefejl, at læseren har forholdsvis stort besvær med at forstå budskabet,
  - laver så mange mere basale ordforråds- og grammatikfejl, at det forstyrrer læsningen.

SOCIOPRAGMATISK KOMPETENCE	DISKURSKOMPETENCE	LINGVISTISK KOMPETENCE		
	Sammenhæng	Ordforråd	Grammatik	Ortografi
Budskabet er kun delvis forståeligt.	<b>Organisering</b> Uklar. Ikke organiseret som et indlæg med en tydelig holdning, men som en beskrivelse med en kommentar.	<b>Ordvalg</b> Nogenlunde passende.	<b>Morfologi</b> God.	<b>Stavning</b> God.
Der er ikke nogen bestemt modtager.	<b>Kohærens</b> Mangelfuld. Læseren må selv flere steder etablere sammenhængen.	<b>Nabo-ord</b> Godt valg: <i>bedst for.</i> Forkert valg: <i>billig end.</i>	<b>Syntagmer</b> Sikker brug af verbalsyntagmer.	<b>Tegnsætning</b> God.
	<b>Kohæsion</b> God brug af sammenhængsmarkører, tempus, bestemthed og referencer.		<b>Syntaks</b> God kontrol.	
OPGAVELØSNING: Uacceptabel SAMLET BEDØMMEELSE: Ikke bestået				Længde: 108 ord.

**Forskelle mellem mundtligt og skriftligt sprog**

**Bilag I**

<b>TALE</b>	<b>SKRIFT</b>
tidsbegrænset	stedsbegrænset
dynamisk	statisk
flygtig	permanent
opstår i interaktion med samtalepartneren direkte involveret	opstår i interaktion med samtalepartneren indirekte involveret
ikke noget tidsinterval mellem produktion og reception	større eller mindre tidsinterval mellem produktion og reception
ofte spontan og uplanlagt	ofte ikke spontan og planlagt
pres: tænke og tale samtidigt, til gengæld mulighed for umiddelbar feedback på fx estimat over mængden af delt viden	pres: ikke mulighed for umiddelbar feedback på fx estimat over mængden af delt viden, til gengæld tid til først at tænke og derefter skrive
ofte mere ubesværet	ofte mere byrdefuldt
ikke tid til planlægning	tid til planlægning
løse konstruktioner	strammere konstruktioner
mulighed for fx: gentagelser omformuleringer, spontane kommentarer	mulighed for omhyggelig organisering
opdeling i mindre bidder	undertiden længere og mere kompliceret sætningsstruktur
uklare sætningsgrænser	klare sætningsgrænser lette at identificere gennem tegnsætning og layout
on location	ikke on location
mere implicit	mere eksplicit
mere vagt sprog	mere præcist sprog

**(TALE)**

mange muligheder for brug af deiksis

hyppig brug af sideordning  
kompleks brug af fx fokusering

hyppig brug af idiomer  
slang, in-sprog, eder o.l.

lavere leksikalsk densitet

ofte mere højfrekvent ordforråd

ikke-lingvistiske nøgler til støtte af meningen:  
stemmeleje  
emfase  
pauser  
intonation  
gestik  
ansigtsudtryk  
øjeblikkontakt

**(SKRIFT)**

mere begrænsede muligheder for brug af deiksis

hyppig brug af mere eller mindre kompliceret underordning

ofte mere neutralt sprog

højere leksikalsk densitet

ofte mindre højfrekvent ordforråd

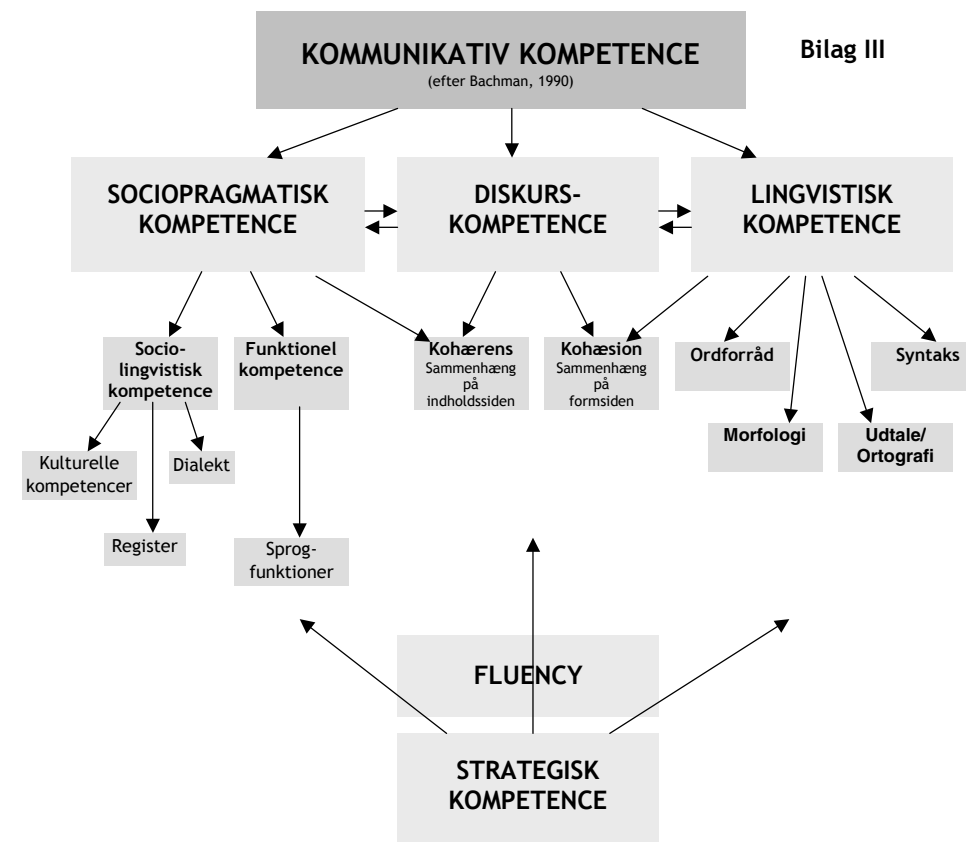
grafiske nøgler til støtte af meningen:  
tegnætning  
kursivering  
fed skrift  
overskrifter  
layout  
billeder



Term	Beskrivelse
<b>Chunks</b>	Chunks er præformulerede eller præfabrikerede ytringer, dvs. ordgrupper, som har formularagtig karakter. En betragtelig del af alt sprog kommer ind under denne kategori, og faktisk ville det være svært at kommunikere, hvis alt, hvad man sagde, skulle være opfindsomt og originalt. Chunks spiller en vigtig rolle i talesprog især ved at opretholde og stabilisere relationer og forstærke delt viden og sociale konventioner og referere til fælles kulturel forståelse. Eksempler på faste udtryk er: <i>en gang for alle, hvad mig angår, hvad det nu var jeg ville sige, helt ud i skoven, ikke lutter lagkage, sidst på dagen, ud på natten</i> , såvel som ordsprog, citater eller kulturelle henvisninger som <i>den hjemlige andegård</i> . Udtrykkene har varierende grader af fasthed, nogle er kollokationer (fx <i>en fed hyre</i> ), andre opererer inden for frosne syntaktiske mønstre (fx <i>få en på øjet</i> ) og nogle er helt faste og kan ikke dechifrereres semantisk (fx <i>gå ned med flaget</i> ). Andre faste udtryk tillader større indre modificering og er mere 'åbne' former syntaktisk, leksikalsk og diskursmæssigt set (fx <i>tage en chance</i> , der kan modificeres til <i>jeg tog den første den bedste chance, jeg fik</i> ).
<b>Deiksis</b>	Ord som <i>den her, den der, her, der, nu, dengang</i> , der refererer frem og tilbage eller ud af teksten - en slags verbal udpegning.
<b>Diskursmarkører</b>	Ord og udtryk som bruges til at signalere forbindelser mellem ytringer og dermed viser lytteren (eller læseren) vej gennem teksten, fx <i>først, på den anden side, alligevel, altså, okay</i> .
<b>Ellipse</b>	Udeladelse af dele af en grammatisk struktur, fx <i>godt gået, stor ballade, lidt træet måske</i> . Jo større delt viden mellem samtalepartnerne, desto mulighed for ellipse.
<b>Fatisk tale</b>	Samtale ytringer der har som hovedformål at etablere og/eller opretholde personlige relationer. De følger traditionelle mønstre: <i>Hvordan har du det?/ Fint, Sikke en kulde i dag!/ Ja, den går gennem marv og ben</i> .
<b>Forfælsfordobling</b>	For at identificere og fremhæve nøgleinformation og dermed etablere en delt referenceramme kan et ord eller en ordgruppe trækkes ud af sætningen og foranstilles: <i>Ham manden derhenne, han ligner min bror. Hende Lise, hun er dødirriterende at snakke med</i> . Se også <b>Slutdublering</b> .
<b>Forstærkerstørrelser (Afsvækkerstørrelser)</b>	Tendens til overdrivelser (underdrivelser) i mundtligt sprog: <i>Det var en supervidunderlig ferie, det er skideirriterende, at han altid kommer for sent</i> osv.
<b>Ordfrekvens</b>	Ordforrådet i mundtligt sprog er generelt mere frekvent end i skriftlige tekster. I dagligdags samtaleprog vil de 1000 mest frekvente ord hyppigt udgøre mellem 85 og 90 % af ordforrådet.
<b>Gambit</b>	En gambit er et <i>dialogtypisk signal</i> , som medvirker til <u>dels at regulere replikskiftet</u> , <u>dels at skabe kohærens</u> såvel mellem replikker som internt i replikken, <i>nåmen, men altså så</i> osv. Se også <b>minimal respons</b> og <b>kontaktpåkaldelse</b> .

<b>Gardering/tomgang</b>	Ord og ordgrupper, som blødgør eller afsvækker styrken, hvormed noget siges, fx <i>måske, på en måde, muligvis, jeg tror, et eller andet sted</i> .
<b>Generelle ord</b>	Generelle ord giver mulighed for vage og ubestemte referencer: <i>Den irriterende tingest går mig på nerverne</i> .
<b>Ikke sproglige træk</b>	Gestik, ansigtsudtryk + andre nonverbale elementer (som latter).
<b>Ikke-fluency træk</b>	Typiske og normale karakteristika ved talt sprog, som afbryder talens 'flow'. Nogle eksempler: <i>Udfyldte pauser, selvfærdigheder, reparatur, tøvesignaler, gentagelser</i> (kan også bruges til emfase), <i>overlap, afbrydelser og syntaktisk sammensurium</i> ..
<b>Kontaktpåkaldelse</b>	Bruges til at tjekke, om samtalepartneren er med, fx: <i>ikk'å, vel, er du med</i> . Se også <b>gambit</b> .
<b>Leksikalsk tæthed</b>	Den leksikalske tæthed beregnes ud fra forholdet mellem indholdsord og funktionsord. I mundtligt sprog er procenten af indholdsord normalt noget lavere end i skriftligt sprog.
<b>Minimal respons (svarstørrelser)</b>	Ord, udtryk og ikke-verbale ytringer (fx: <i>aha, uha, jamen dog</i> ), der bliver brugt af den lyttende til at give feedback til den talende om, at der bliver lyttet, og at budskabet er til at forstå. Se også <b>kontaktpåkaldelse</b> .
<b>Overlap</b>	I samtaler er der forskellige former for overlap, fx det der ofte optræder mod slutningen af en taletur, når turen ikke som forventet er helt færdig, og næste taler derfor får startet for tidligt og altså overlapper den foregående taler.
<b>Polysyndese</b>	En række parallelle ytringer forbundet med sideordnende konjunktioner.
<b>Redundans</b>	Mundtligt sprog er mere redundant end skriftligt, bl.a. fordi der normalt er flere gentagelser.
<b>Reparatur</b>	En ændring, der bliver foreslået eller foretaget af den talende, modtageren eller tilhørerne for at korrigere eller klarificere et tidligere samtalebidrag.
<b>Sammentrækning</b>	Udeladelse eller sløring af en eller flere lyde eller stavelser, fx: <i>snåd = sådan noget, sån = sådan, ikk'å = ikke også, hva'ba? = hvabebar = hvad behager</i>
<b>Selvafbrydelse (selvkorrektion)</b>	Når den talende påbegynder en ytring, derefter stopper og enten gentager eller omformulerer den. Somme tider kaldes det også selvkorrektur/selvkorrektion. Se også <b>Reparatur</b> .
<b>Slutdublering</b>	Slutdublering forstærker eller udvider, hvad der er blevet sagt. Det kan være i form af tags eller som nominalsyntagmer. <i>Hun er virkelig god til at lave mad, hende Inger. Det hele er ret mærkeligt, det er. Det er tit, de kommer for sent, de drenge der</i> . Se også <b>Forfælsfordobling</b> .
<b>Sætningskløvning</b>	Almindelig i mundtligt sprog. Eksempel: <i>Det er mig, der har en tid kl. 10.30</i> .
<b>Sætningsknode</b>	Almindelig i mundtligt sprog. Eksempler: <i>Det hus kender jeg en mand som har købt. Ham der så jeg du gav et æble. Hende der ved jeg du engang har været forelsket i</i> .

'Tag'-spørgsmål	En række af ord, som normalt bliver tilføjet for at ændre et udsagn til et spørgsmål, fx <i>Der er ikke nogen her, der drikker kaffe, vel?</i>
Turtagning	En tur er den tid, hvor en enkelt deltager taler i en velorganiseret samtale, hvor deltagerne taler med minimalt overlap og pause mellem turene. Hovedenheden i beskrivelser af samtalestruktur.
Tøvesignaler	Bruges i talen for at give tænketid, til at skabe en pause eller holde fast i en tale. De kan forekomme som forlængelse af lyd eller mellem ord, fx <i>sååå, øh, æhm</i> .
Vagt sprog, fx løs udgang	Udsagn som lyder upræcise og ikke kategoriske, fx <i>og sådan noget</i> . Vage udtryk er mere udbredte i al sprogbrug, end man sædvanligvis tror, og de er især fremherskende i talt diskurs. Når vi interagerer med andre er der tidspunkter, hvor der er brug for at give eksakt og præcis information (fx angående afgangstider for tog), men der er også lejligheder, hvor det ikke ville være passende at være præcis, fordi det kan lyde urimeligt autoritativt og kategorisk (påståeligt). I de fleste uformelle kontekster foretrækker de fleste talende at videregive information, der er blødgjort gennem et i nogle henseender vagt sprog, skønt en sådan vaghed ofte antages at være tegn på skødesløs tænken eller sjusket udtryk. <i>Her er ikke ret mange træer og sådan noget.</i> <i>Jeg ikke kan lade være med at skrive salmer og den slags.</i> <i>Jeg kan godt lide musik, der gør ondt på den fede måde, eller hvordan man nu skal sige det.</i>
Ytring (ide-enhed)	En ytring er en komplet taleenhed.
Ytringspar	Parallele udtryk, der bliver brugt hen over grænserne for individuelle taleure, og som ofte bruges i sprogligt ritualiserede sammenhænge. Fx: <i>Hvordan går det?/ Godt, tak.</i>



**Sociopragmatisk kompetence**  
Færdighed i at

- agere sprogligt adækvat i sociale og kulturelle kontekster
- handle sprogligt funktionelt ud fra den givne kommunikative hensigt

**Diskurskompetence**  
Færdighed i at

- bruge regler for tekstorganisering på sætnings- og tekstniveau
- deltage i interaktion

**Fluency**  
Færdighed i at

- udtrykke tanker og ideer flydende, dvs. uden for meget tøven

Fluency kan fremmes gennem automatisering af fx

**Strategisk kompetence**  
Færdighed i at

- gennemføre effektiv kommunikation, dvs. fx
- planlægge/evaluere kommunikation
- undgå/reparere kommunikative sammenbrud gennem sproglige / ikke sproglige midler

**Lingvistisk kompetence**  
Færdighed i at

- bruge grammatikregler på ord-, ordgruppe- og sætningsniveau

• ordforråd  
• chunks  
• udtale  
• syntaks

Bilag III

Bedømmelsesskema

Mundtlig kommunikation

Testtager: \_\_\_\_\_

SOCIOPRAGMATISK KOMPETENCE	DISKURSKOMPETENCE	FLUENCY	LINGVISTISK KOMPETENCE		
	Sammenhæng		Ordforråd	Grammatik	Udtale
Monolog: Budskabet	Kohærens		Ordvalg	Morfologi	Fonologi
Interaktion	Kohæsion		Nabo-ord	Syntagmer	Prosodi
Indledning/ afslutning				Syntaks	
Gennemførelse					
<b>STRATEGISK KOMPETENCE</b>					
OPGAVELØSNING SAMLET BEDØMMELSE:					

Bedømmelsesskema

Skrivning

Testtager: \_\_\_\_\_

SOCIOPRAGMATISK KOMPETENCE	DISKURSKOMPETENCE	LINGVISTISK KOMPETENCE		
	Sammenhæng	Ordforråd	Grammatik	Ortografi
Budskabet	Organisering	Ordvalg	Morfologi	Stavning
Indledning/afslutning	Kohærens	Nabo-ord	Syntagmer	Tegnsætning
Tonen	Kohæsion		Syntaks	
OPGAVELØSNING: SAMLET BEDØMMELSE: <span style="float: right;">Længde:</span>				