

# Helhedsplan 2006

Udvidelse fra 1½ til 2 spor

## DEN CLASSENSKE LEGATSKOLE



Udarbejdet af juul&hansen arkitekter  
for  
KØBENHAVNS KOMMUNE  
Børne- og Ungdomsforvaltningen



**INDHOLD**

1.	Indledning	side 4
2.	Forudsætninger	side 4
3.	Helhedsplanarbejdet	side 5
4.	Eksisterende forhold	side 6
5.	Portrumsmodel	side 10
6.	Klasserumsmodel	side 14
7.	Lokaletabel	side 23

## 1. INDLEDNING

Hermed forelægges helhedsplansforslag til udvidelse af Den Classenske Legatskole.

Der er udarbejdet følgende to løsningsforslag:

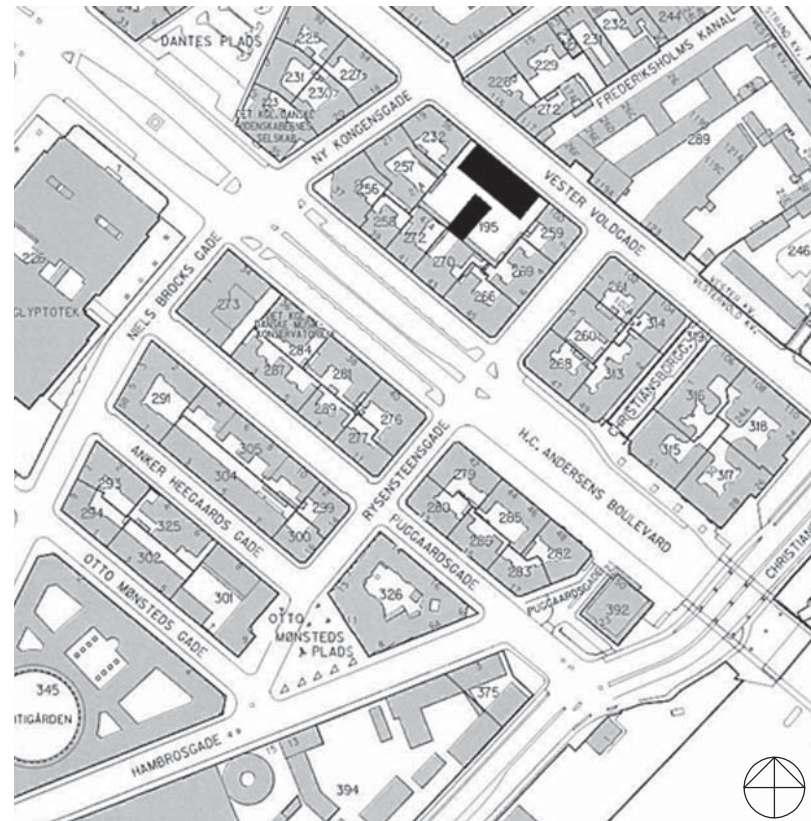
**Portrumsmodel**, som omfatter tilbygninger til den eksisterende hovedbygning i de åbne portrum mellem hovedbygningens to gavle og nabobygningerne.

**Klasserumsmodel**, der forudsætter fjernelse af den eksisterende gymnastiksalsbygning til fordel for et nybyggeri i gården.

Begge forslag omfatter også ombygninger i den eksisterende hovedbygning.

Forslagene er udarbejdet i sommerhalvåret 2006 af *juul & hansen arkitekter as* for Børne- og Ungdomsforvaltningen i Københavns Kommune i samarbejde med repræsentanter fra skolens forældrebestyrelse, ledelse, pædagogiske råd og teknisk- og administrative personale samt forvaltningen.

Modellerne har været forelagt Plan & Arkitektur og Byggeri & Bolig i Københavns Kommune, der har bemærkninger omkring visse forhold, men generelt er positive overfor begge løsninger.



Oversigtskort

## 2. FORUDSÆTNINGER

I 2001/02 blev Den Classenske Legatskole udvidet fra 1 til 1½ spor. Kapacitetsforøgelsen blev tilvejebragt igennem ændringer i den eksisterende hovedbygning.

Københavns Kommunes Børne- og Ungdomsforvaltning har besluttet, at Den Classenske Legatskole skal udvides yderligere fra 1½ til 2 spor efter plangrundlag for Den Classenske Legatskole, maj 2006. Dette forudsætter en til- eller nybygning som supplement til de eksisterende bygninger.

Forud for gennemførelsen af udvidelsen i 2001/02, er der udarbejdet flere løsningsforslag til om- og tilbygninger. Disse er forelagt Plan & Arkitektur, som tog forbehold for planernes gennemførelighed, bl.a. med henvisning til de eksisterende bygningers bevarelsesværdige status, arealets høje udnyttelsesgrad samt naboforhold. Det blev dog tilkendegivet, at et forslag til udvidelse svarende til portrumsmodellen er mulig, men at en tilladelse vil afhænge af det konkrete forslag.

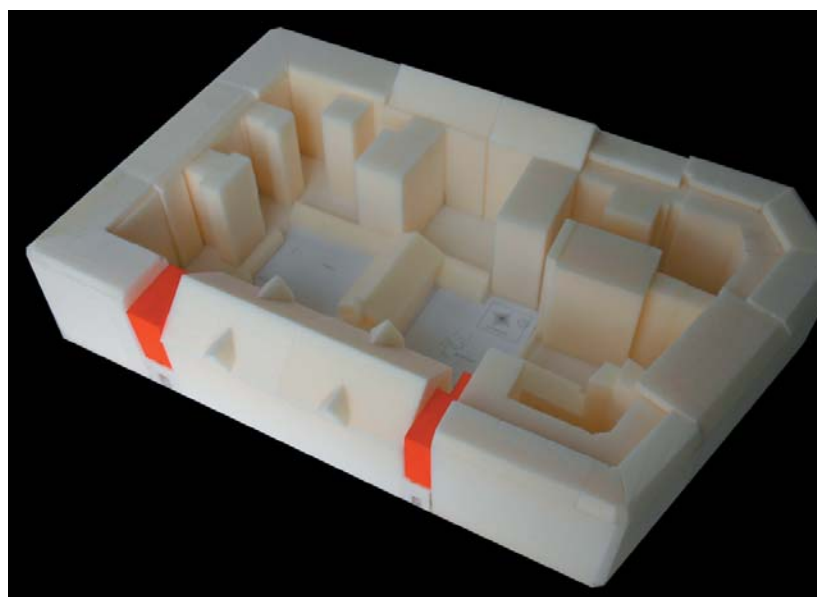
Forud for igangsættelse af selve helhedsplansarbejdet, er der udarbejdet en analyse af mulige kapacitetsudvidelser (juli 2005), hvor *juul & hansen arkitekter as* i samarbejde med Børne- og Ungdomsforvaltningen og Teknik- og Miljøforvaltningen undersøgte forskellige udvidelsesmuligheder.

Plan & Arkitektur vurderede, at fjernelse af den eksisterende gymnastiksalsbygning fortsat var uacceptabel, og at en model, der omfattede tilbygninger til den eksisterende hovedbygning (en portrumsmodel), var den eneste realistiske løsning.

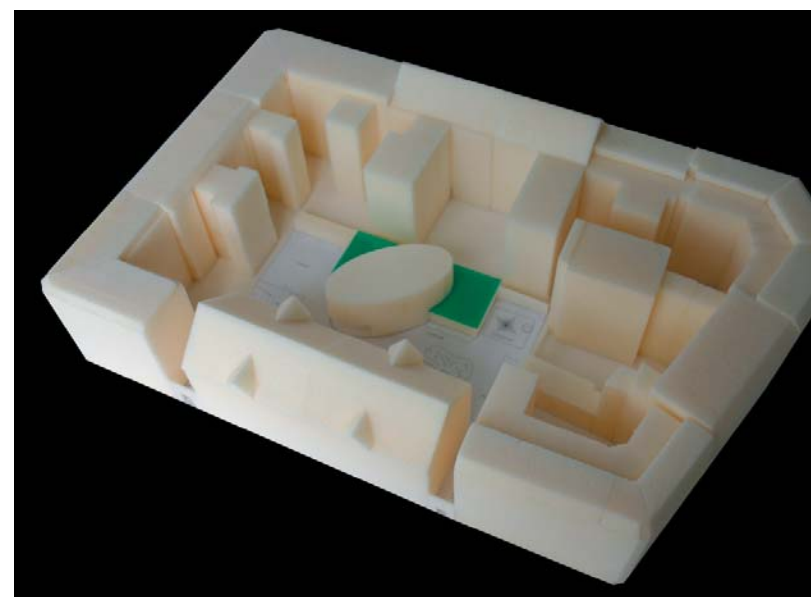
På den baggrund blev der udarbejdet et forslag i tre varianter, som både kunne tilvejebringe plangrundlagets minimumskrav til lokaler, og kunne forventes at opnå en efterfølgende godkendelse hos Plan & Arkitektur.

Løsningsmodellerne indebar dog en række uigennemskuelige problemstillinger i forhold til øvrige myndighedsmæssige, byggetekniske og økonomiske forhold, hvorfor der efterfølgende blev udarbejdet en teknisk forundersøgelse i samarbejde med EKJ rådgivende ingeniører as (maj 2006).

Konklusionen af forundersøgelserne blev, at der var etableret et realistisk udgangspunkt for igangsættelse af Helhedsplansarbejdet.



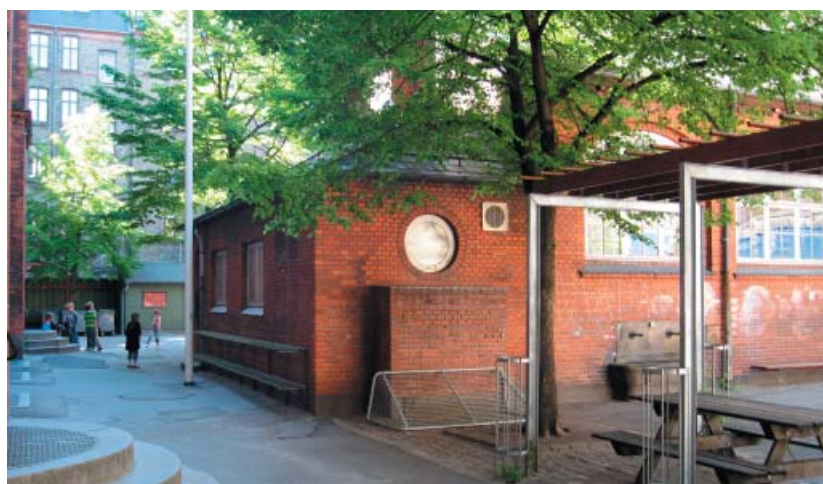
Portrumsmodel



Klasserumsmodel



Gymnastiksalen i skolegården



Gymnastiksalen i skolegården



Hovedbygningen, facade mod Vester Voldgade

### 3. HELHEDSPLANARBEJDET

Helhedsplansarbejdet er foregået i perioden 24. maj 2006 til 21. september 2006.

Den Classenske Legatskoles repræsentanter i byggeudvalget mente ikke, at det forelagte grundlag var tilstrækkeligt visionært, og at udsigten til at skulle rumme yderligere 100 elever under tilsvarende eller ringere vilkår pr. elev, end man havde i forvejen, var uacceptabel.

Der blev også fremlagt en række konkrete problemstillinger i forbindelse med undervisningsforløb og afholdelse af eksaminationer ved de eksisterende forhold, samt at der forelå nogle myndigheds-påbud til imødegåelse af dårlige arbejdsmiljøforhold, som ikke var medtaget i foranalyserne, og som ikke ville kunne løses ved de forelagte modelvarianter.

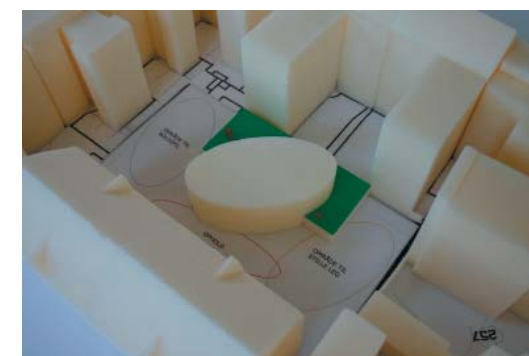
Det blev derfor vedtaget, at der skulle genoptages kontakt med myndighederne for at få genovervejet deres vurderinger i forhold til nedrivning af den eksisterende gymnastiksalbygning til fordel for et nybyggeri.

Plan & Arkitektur indvilgede i at genoverveje sagen, hvis der blev udarbejdet forslag i model og tegning i et omfang, der kunne give et reelt vurderingsgrundlag.

I dette forløb har myndighedernes opfattelse af, hvorledes bevaringsværdierne i den eksisterende bygningsmasse varetages bedst mulig ændret sig, og Plan & Arkitektur er nu af den opfattelse, at fjernelsen af gymnastiksalbygningen er et mindre onde end tilbygningerne til Hovedbygningen.

I hele forløbet er der blevet arbejdet seriøst med begge modeller, og uanset at alle deltagende parter har tilkendegivet klart større sympati overfor en gennemførelse af klasserumsmodellen, har ingen taget decideret afstand fra portrumsmodellen.

Der er udarbejdet økonomioverslag over begge modeller, der viser at gennemførelse af klasserumsmodellen kræver en større anlægsinvestering end portrumsmodellen. Til gengæld opnås væsentlige forbedringer i forhold til funktion, ressourceforbrug, drift og vedligeholdelsesudgifter. Der er ikke foretaget nogen beregninger, der sammenligner disse forhold.



Modelstudier, Klasserumsmodel

#### 4. EKSISTERENDE FORHOLD

Den Classenske Legatskole er stiftet af J.F. Classen (1725-1792) og lå oprindelig i Wildersgade 5 på Christianshavn. Den flyttede til skolebygningerne i Vester Voldgade 96 i 1938, hvor den afløste Vester Voldgade Skole, der havde huset skolen fra bygningernes opførelse i 1889-90.

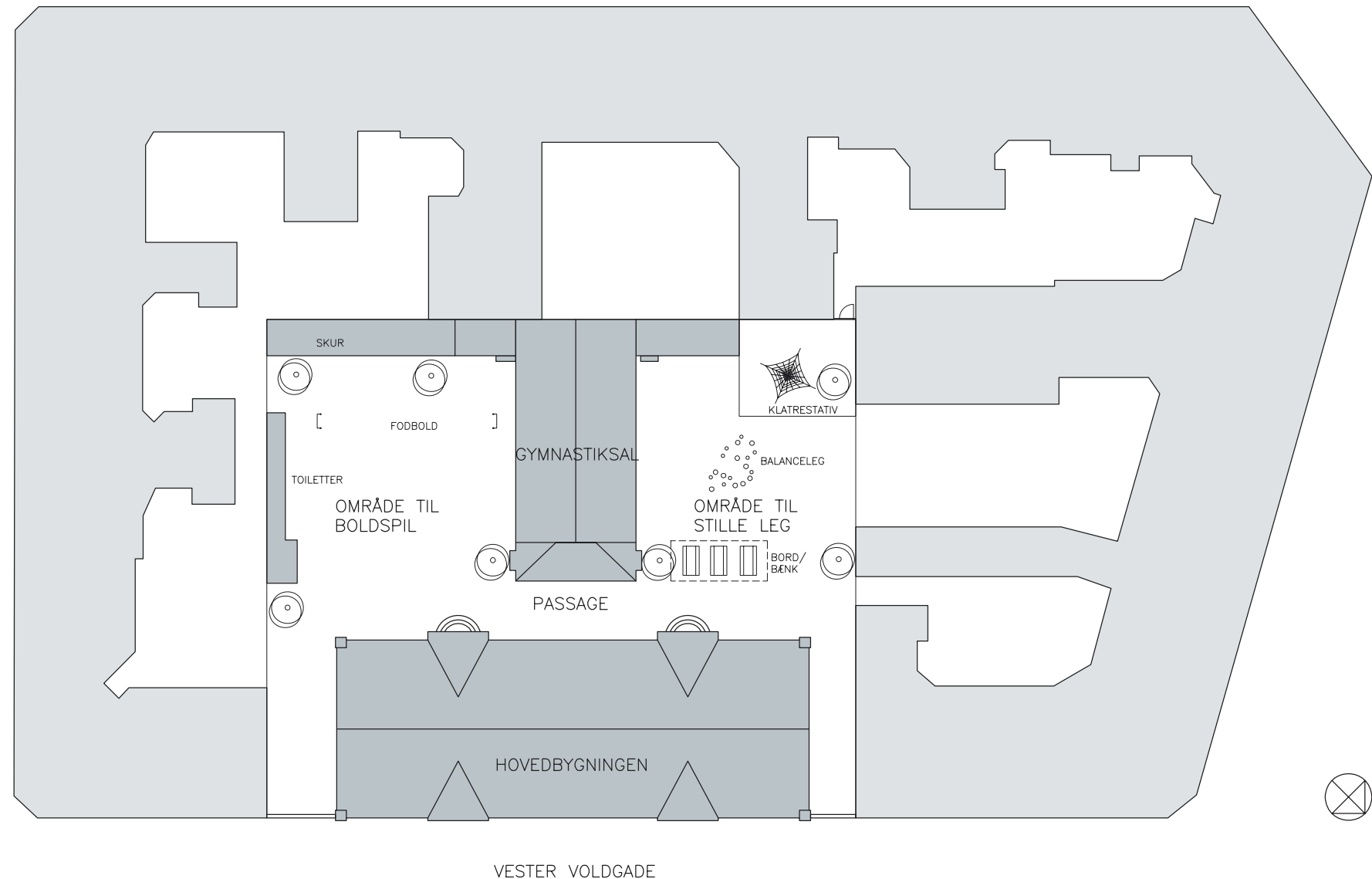
Bygningerne er tegnet af Stadsarkitekt L. P. Fenger og bærer præg af tidens nationalromantiske og historistiske arkitektur. Der er tale om et udpræget aksialt anlæg med en solitær hovedbygning i gadeforløbet og en sekundær tværstillet gymnastiksalbygning i gården.

Den er et fint vidnesbyrd om et samarbejde imellem arkitekter, læger og lærere om at skabe fysiske rammer, der tilgodeser elevernes fysiske, mentale og åndelige behov. Der er fokuseret på et godt indeklima med store vinduespartier, naturlig ventilation, stort rumvolumen og adskillelse af overtøj og undervisningsrum samt mulighed for at dyrke idræt både inde og ude.

Skolens hovedbygning blev renoveret i forbindelse med udvidelsen i 2001/02 og er på nær enkelte lokaler i tagetagen og kælderen, herunder hjemmekundskabslokalet, i god stand.

Skolens nuværende rammer for idrætsudøvelse og leg er utidsvarende og gymnastiksale, omklædnings- og badefaciliteter er utilstrækkelige og nedslidte. En væsentlig andel af skolens toiletter består af gårdtoiletter, hvilket medvirker til at forringe anvendeligheden af de begrænsede udearealer.

Skolens udvendige vedligeholdelsestilstand er ikke god.



SITUATIONSPLAN 1:750



FACADE MOD VESTER VOLDGADE 1:750



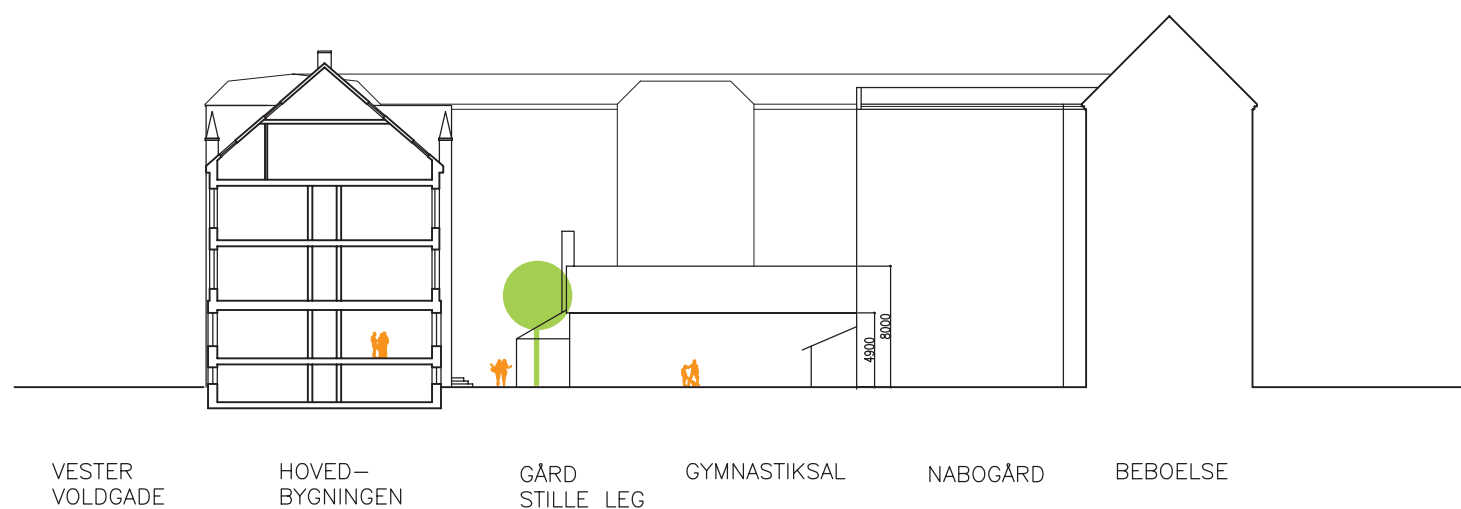
Skolegård, område til boldspil



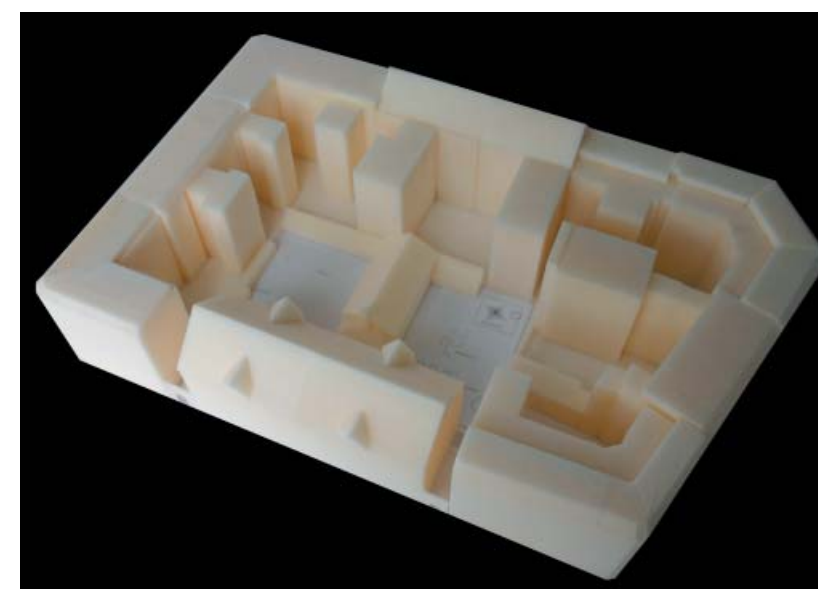
Skolegård, passage



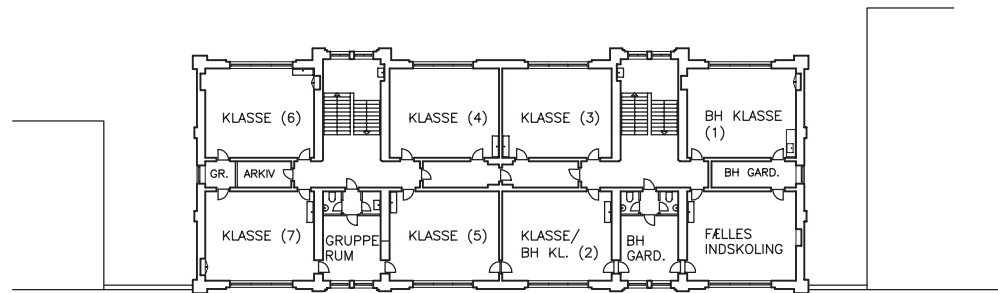
Skolegård, område til stille leg



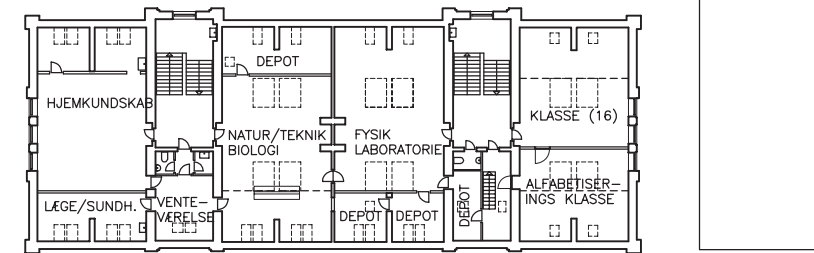
TVÆRSNIT 1:750



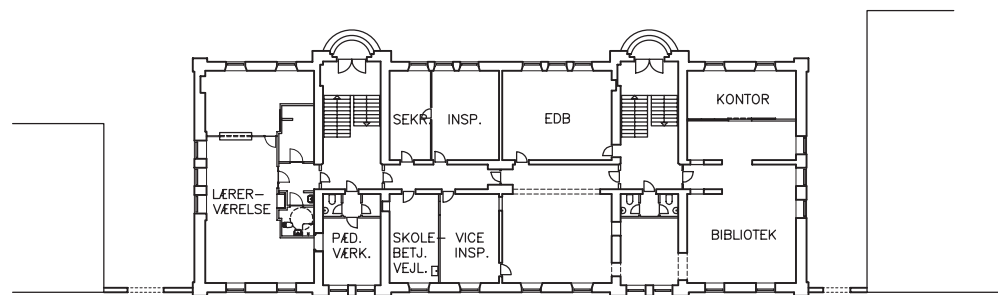
Modelfoto, eksisterende forhold



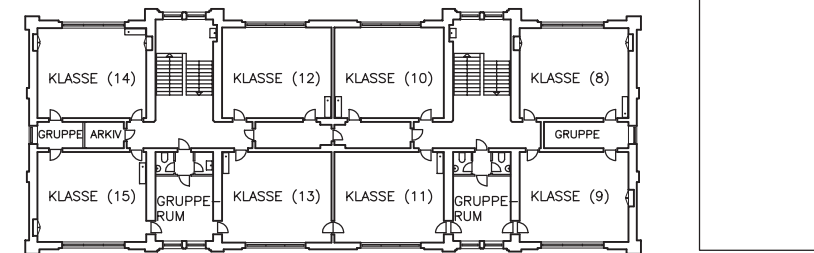
1. SAL 1:750



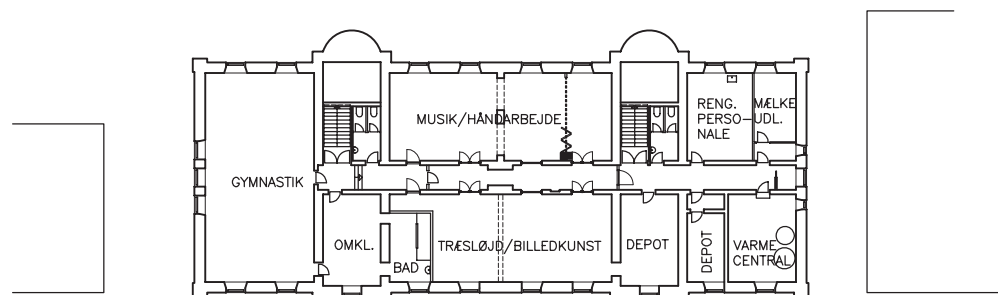
TAGETAGE 1:750



STUEPLAN 1:750



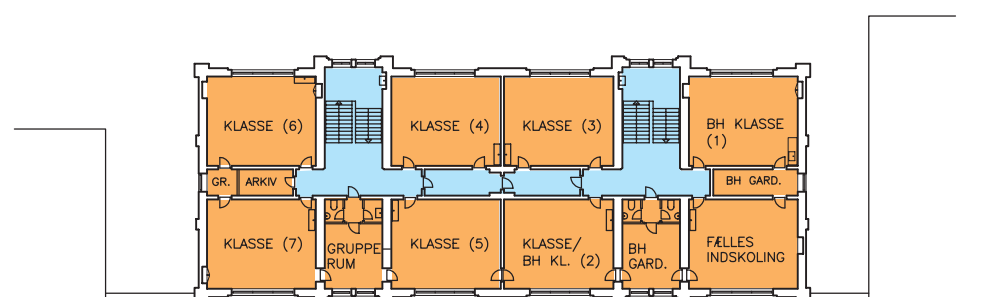
2. SAL 1:750



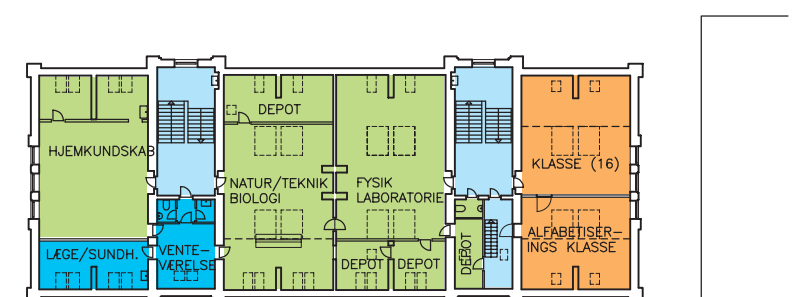
KÆLDERPLAN 1:750

**EKSISTERENDE FORHOLD I HOVEDBYGNINGEN**

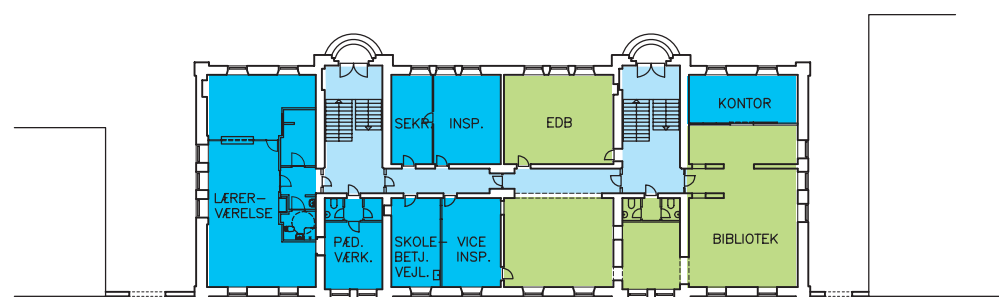




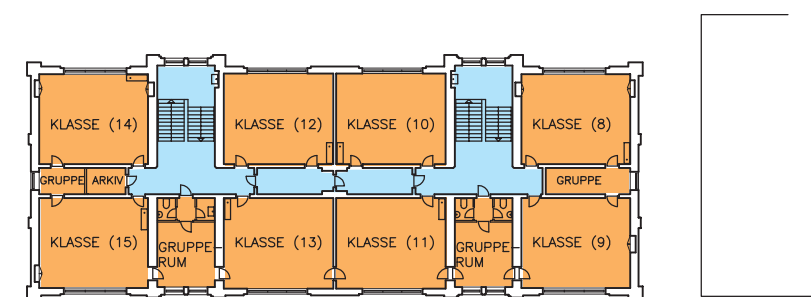
1. SAL 1:750



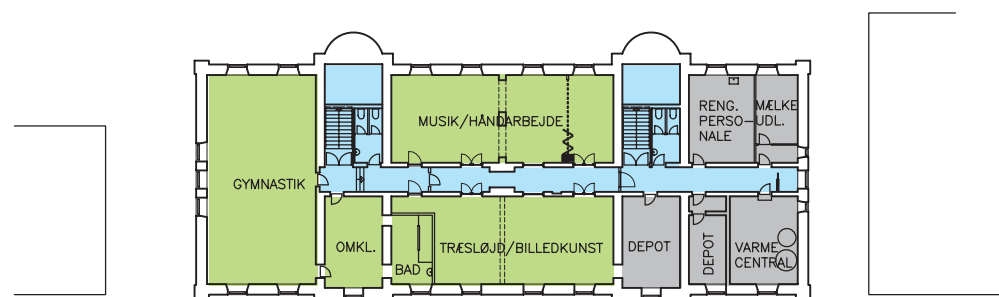
TAGETAGE 1:750



STUEPLAN 1:750



2. SAL 1:750



KÆLDERPLAN 1:750

**FUNKTIONSOVERSIGT**

- Klasseværelser og grupperum
- Faglokaler
- Lærerværelse og kontorer
- Gangarealer
- Depot, rengøring og teknik

## 5. PORTRUMSMODEL

Omfatter ombygning af eksisterende lokaler i hovedbygningen på 385 m<sup>2</sup>, og tilbygninger i portrummene langs hovedbygningens gavle på 464 m<sup>2</sup>, i alt 849 m<sup>2</sup>.

Der etableres kælder i begge portrum, idet statiske forhold i forbindelse med etableringen af tilbygningen medfører, at merudgifterne herfor er begrænset samtidigt med at behovet for opbevaringsplads til bl.a. borde og stole til eksamination er akut. Kælderrummet i det brede portrum er adskilt fra den eksisterende kælder, mens der etableres en adgang til den nye kælder i det smalle portrum. På grund af niveauforskellene vil det være nødvendigt at udføre en ny indvendig kældertrappe.

Der ombygges ikke i stueetagen.

På 1. og 2. sal etableres der 2 klasserum i det brede portrum og 2 projektrum i det smalle. Adgangen til disse rum etableres ved at forlænge de eksisterende gangforløb. Begge etager giver mulighed for klasseundervisning, gruppearbejde og tværgående projektføreløb.

I tagetagen etableres der et niendeklasseafsnit i det eksisterende hjemkundskabslokale og nybygningen i det brede portrum.

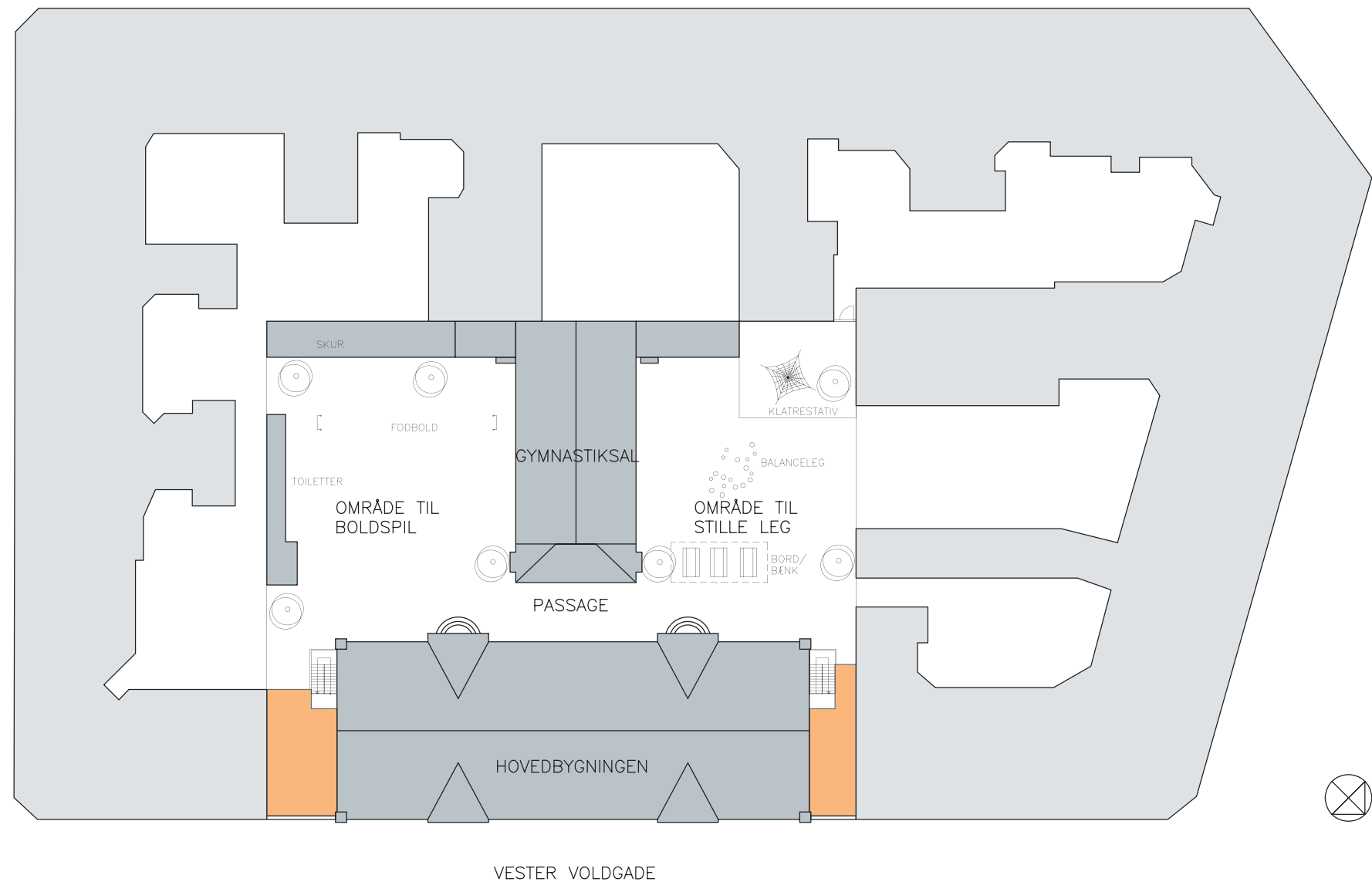
Der indrettes nyt hjemkundskabslokale og madbod i tagetagens modsatte ende igennem inddragelse af eksisterende klasserum. I det smalle portrum indrettes en café.

Alle lokaler i tilbygningerne får flugtvej via udvendige brandtrapper.

Der medtages renovering af de eksisterende udearealer, men ingen ændringer af gårdtoiletter, gymnastiksal, øvrige bygninger i terræn eller udvendige arbejder på hovedbygningen.

Plan & Arkitektur har udtrykt forbehold overfor fuld udnyttelse af portrummenes tagetage, idet dette medfører en facadeflugt, der overskrider den eksisterende bygnings tagflade. Hvis dette krav gøres gældende, vurderes det ikke muligt at opfylde plangrundlaget med tilstrækkelig kvalitet.

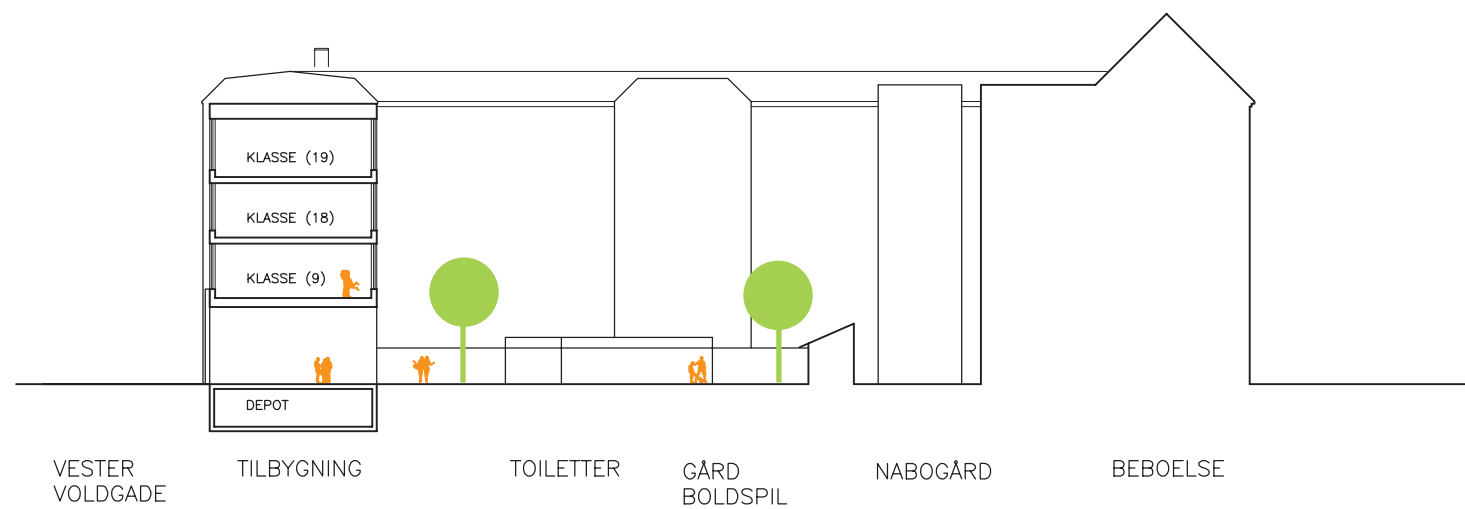
Portrumsmodellen vil ikke rejse krav om lokalplan eller en egentlig partshøring, men forudsætter en forhandling med naboerne vedrørende indsigts spørgsmål.



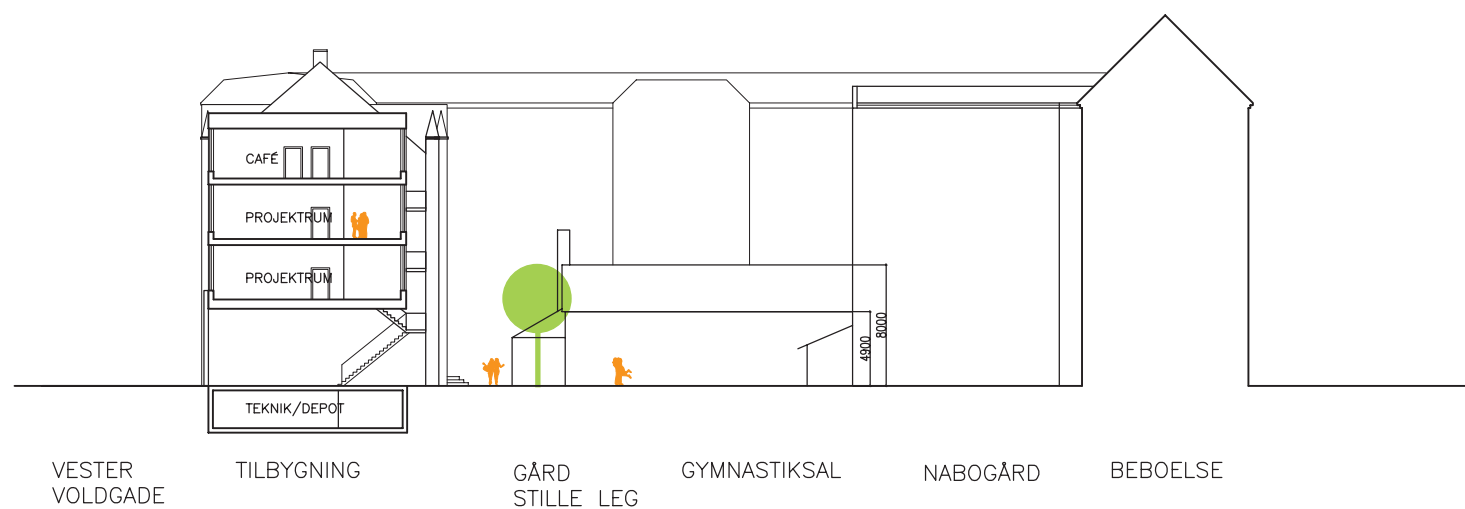
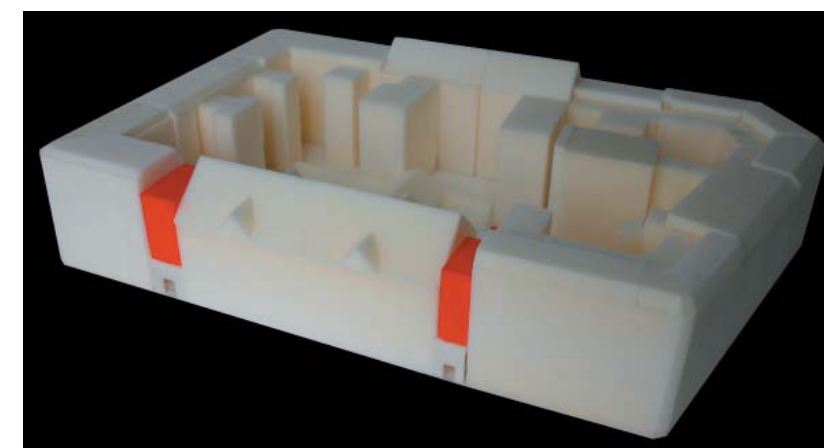
SITUATIONSPLAN 1:750



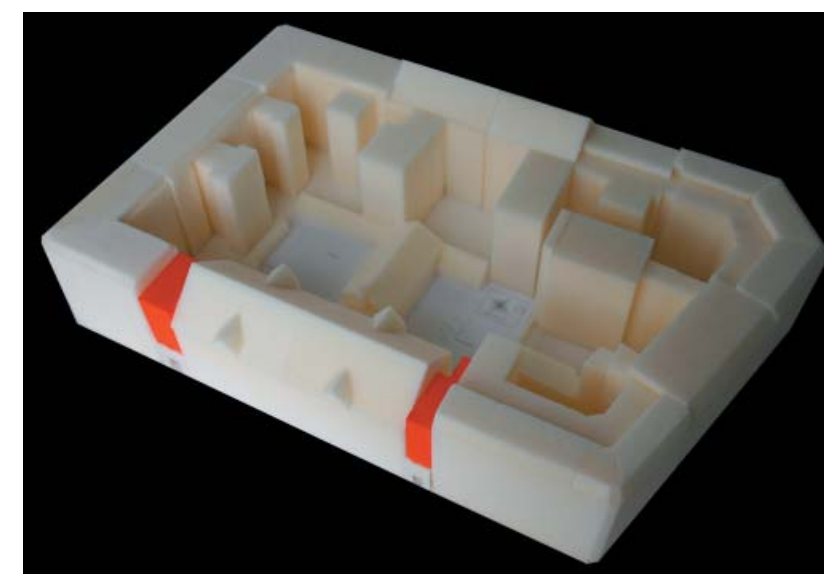
FACADE MOD VESTER VOLDGADE 1:750



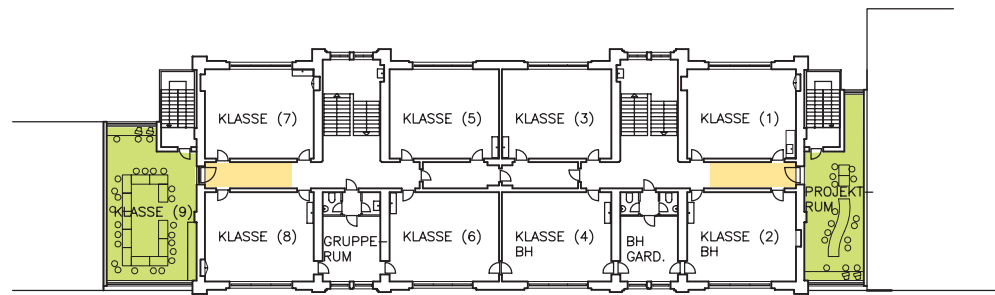
**BREDT PORTRUM  
TVÆRSNIT 1:750**



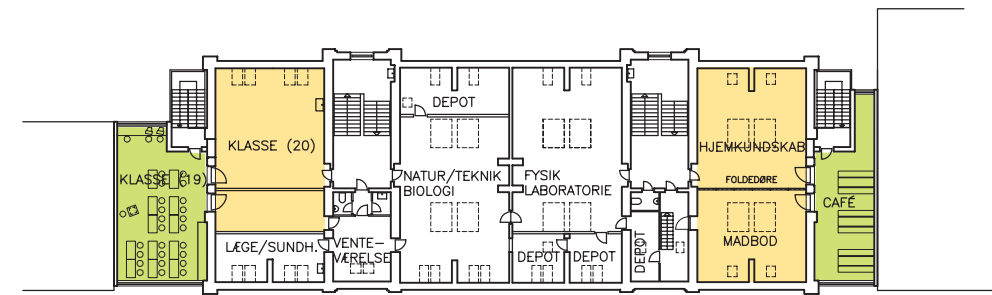
**SMALT PORTRUM  
TVÆRSNIT 1:750**



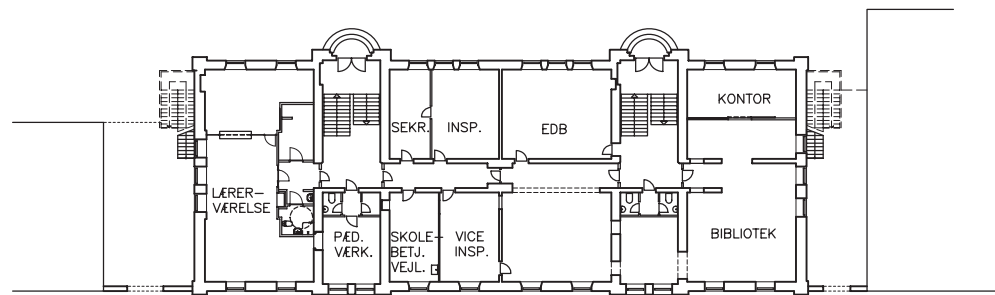
Modelfoto, Portrumsmodel



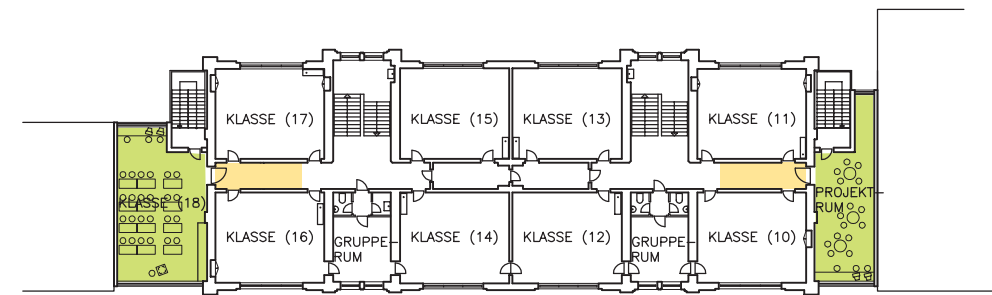
1. SAL 1:750



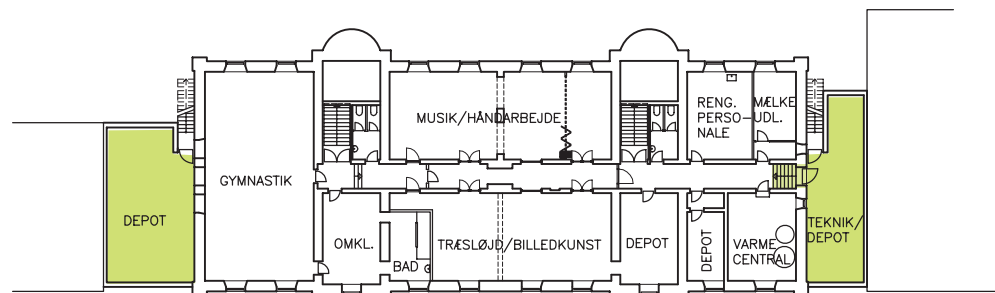
TAGETAGE 1:750



STUEPLAN 1:750



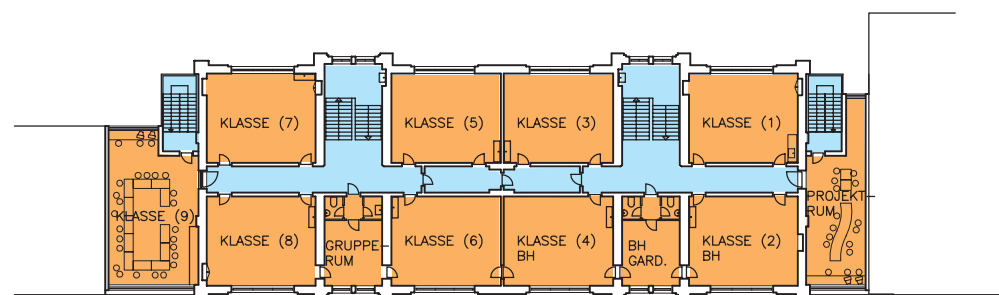
2. SAL 1:750



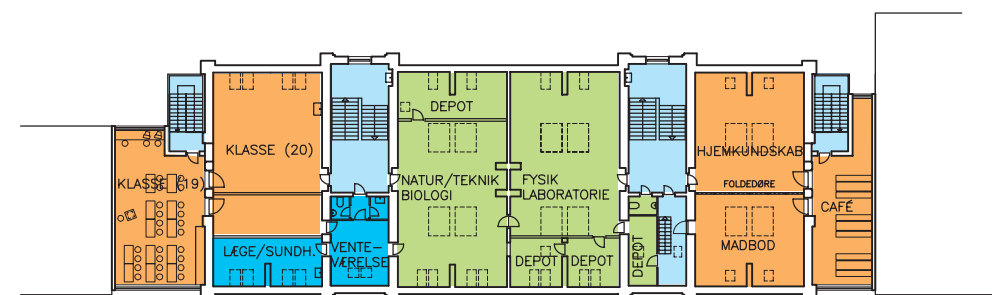
KÆLDERPLAN 1:750

**OM- OG TILBYGNINGER I HOVEDBYGNINGEN**

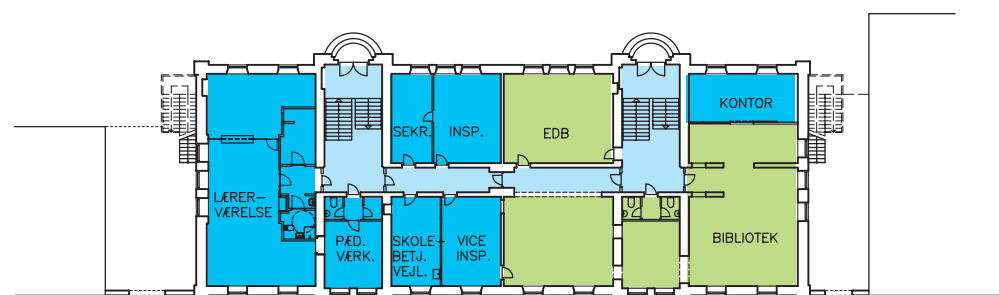
- Ombygning
- Tilbygning



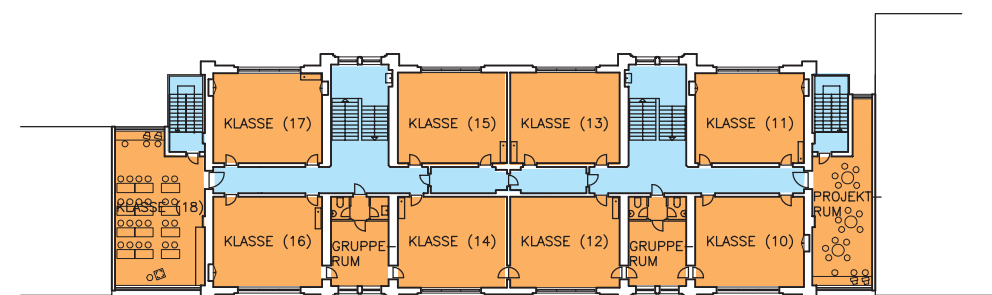
1. SAL 1:750



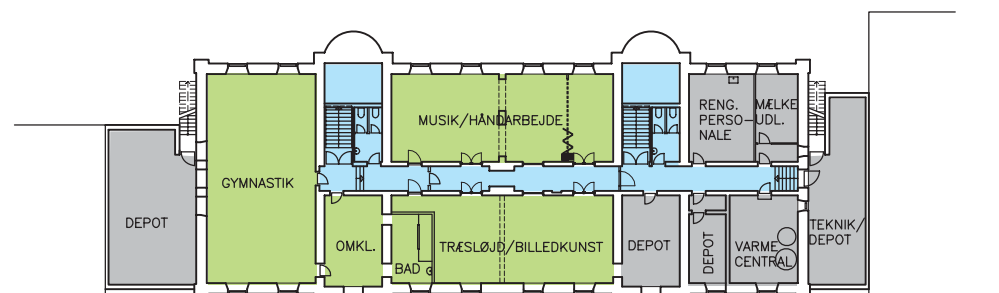
TAGETAGE 1:750



STUEPLAN 1:750



2. SAL 1:750



KÆLDERPLAN 1:750

**FUNKTIONSOVERSIGT**

- Klasselokaler og grupperum
- Faglokaler
- Lærerværelse og kontorer
- Gangarealer
- Depot, rengøring og teknik

## 6. KLASSERUMSMODEL

Omfatter ombygning af eksisterende lokaler i hovedbygningen på 238 m<sup>2</sup>, og en nybygning i gården på 980 m<sup>2</sup>, i alt 1218 m<sup>2</sup>.

Ombygningen i hovedbygning omfatter nyindretning af hjemkundskabslokalet og etablering af en madbod samt indretning af café i de eksisterende rum til læge og sundhedspleje, som flyttes til det nedlagte alfabetiseringslokale i tagetagens modsatte ende.

Den eksisterende gymnastiksalbygning samt øvrige småbygninger i terræn nedrives og bortskaffes, herunder eksisterende gårdtoiletter.

Der etableres en tung nybygning, som indeholder en delvis nedgravet gymnastiksal med scene, depot, teknikrum og omklædnings- og badefaciliteter i kælderens. I stueetagen etableres toiletfaciliteter. Tagfladen udnyttes delvist til tagterrasse som tilskud til de eksisterende udearealer.

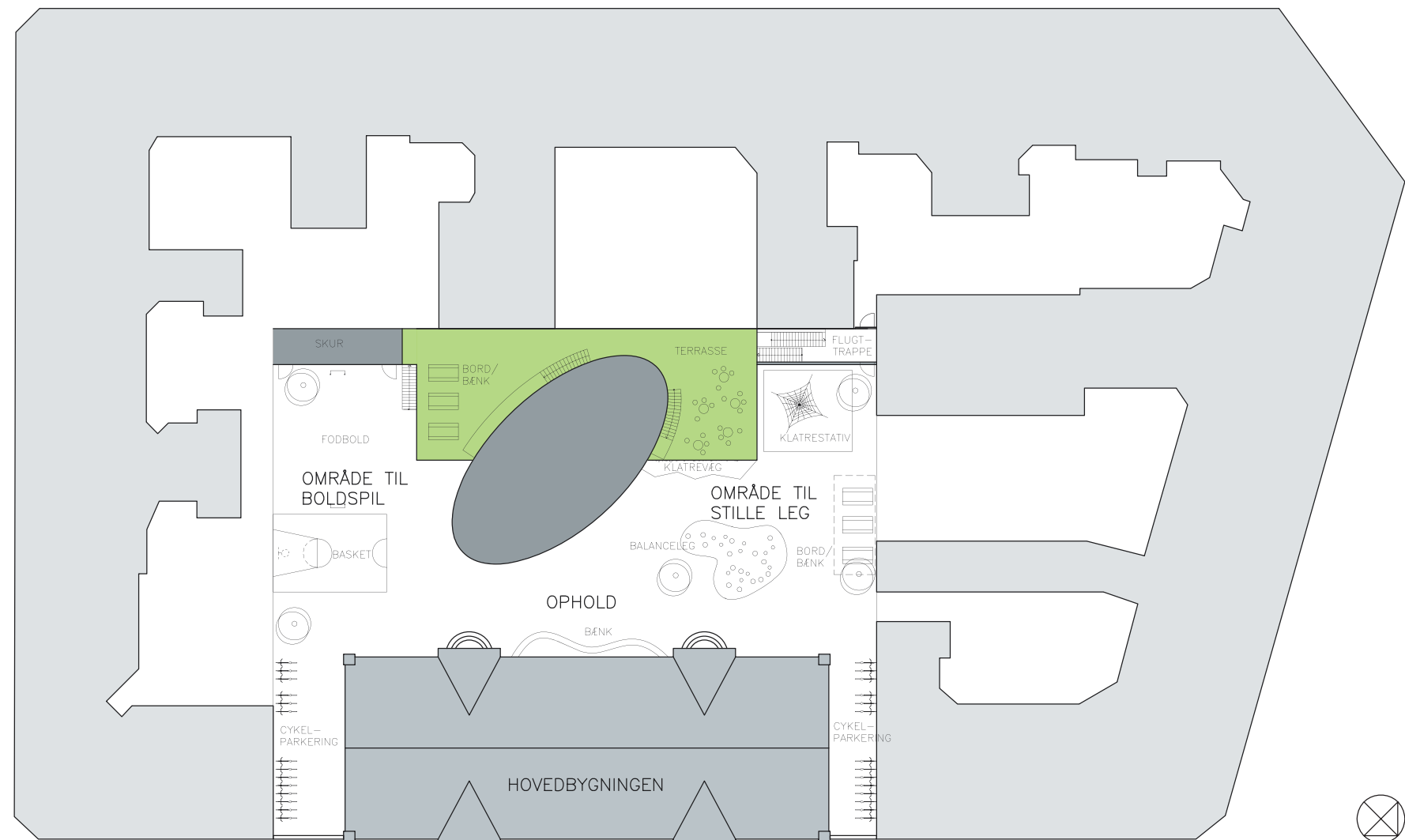
Der etableres en let oval nybygning i tre etager, som placeres delvis udkrævet over den tunge bygning. Ovalen indeholder hovedtrappe og elevator, foyer i stueetagen og 2 klasserum samt fællesarealer på hhv. 1. og 2. sal.

Alle undervisningslokaler får direkte adgang til det fri, og der etableres tre flugtveje fra gymnastiksalen, så den kan anvendes af flere end 150 personer.

Bygningens placering og form tager sigte på at imødekomme skolens lokale- og arealbehov og samtidigt sikre et fornyet og nutidigt forhold til den eksisterende hovedbygning og samhørighed med hele gårdrummet.

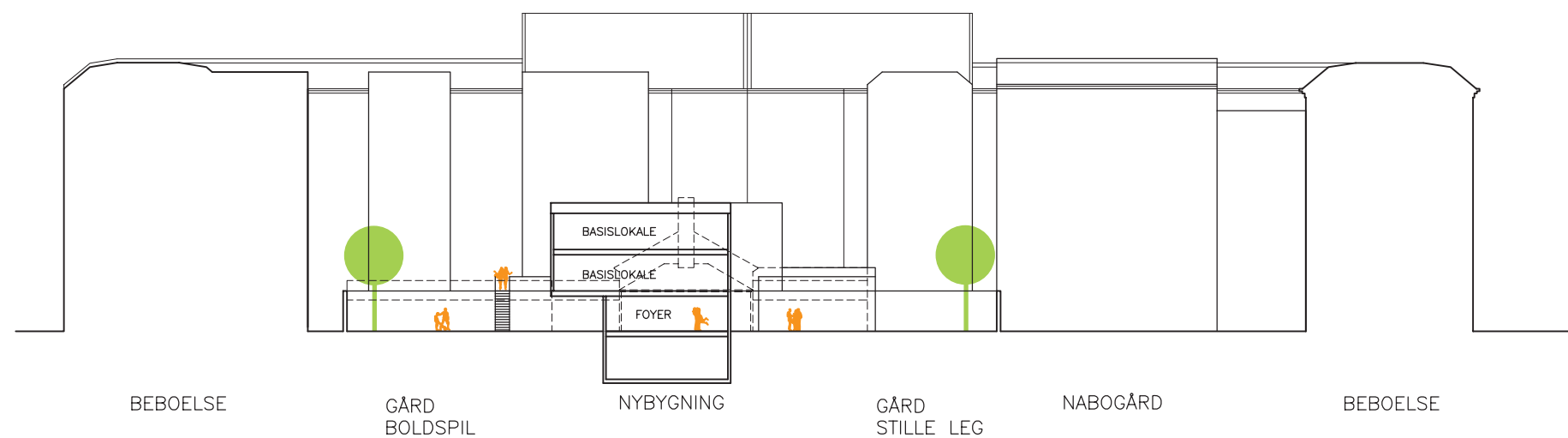
Plan & Arkitektur mener ikke, at forslaget behøver udarbejdelse af en lokalplan, men gør opmærksom på, at en eventuel nedrivning af bebyggelsen i gården skal forelægges for fredningsmyndigheden.

Ifølge Byggeri & Bolig forudsætter løsningen gennemførelse af en egentlig partshøring.



VESTER VOLDGADE

SITUATIONSPLAN 1:750



BEBOELSE

GÅRD  
BOLDSPIL

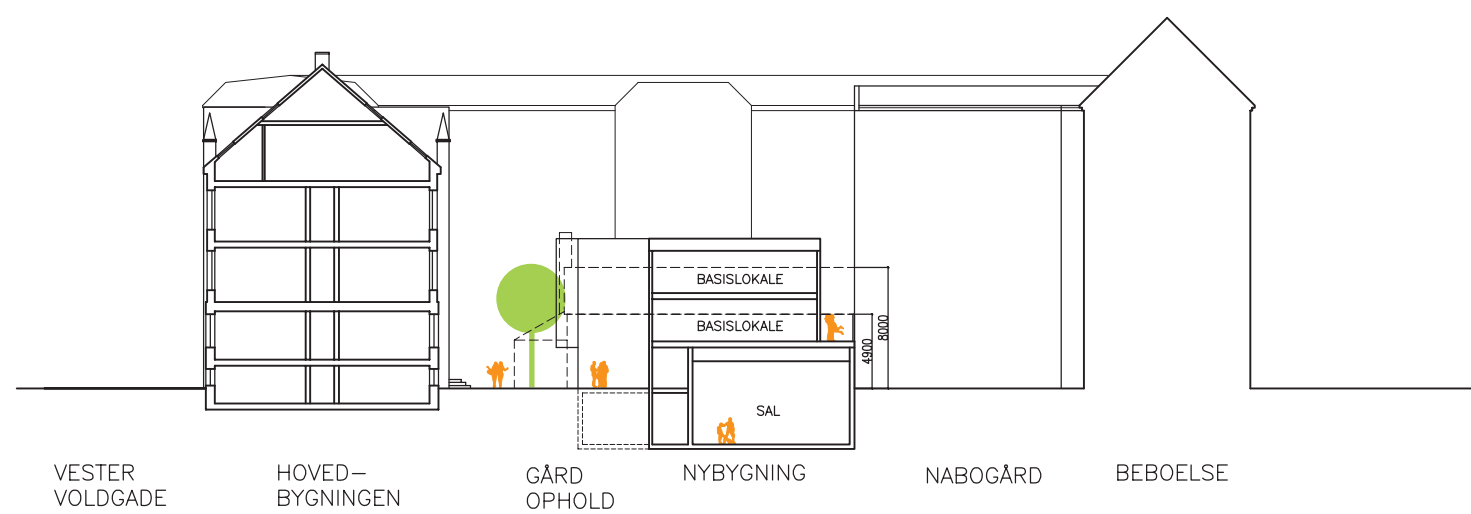
NYBYGNING

GÅRD  
STILLE LEG

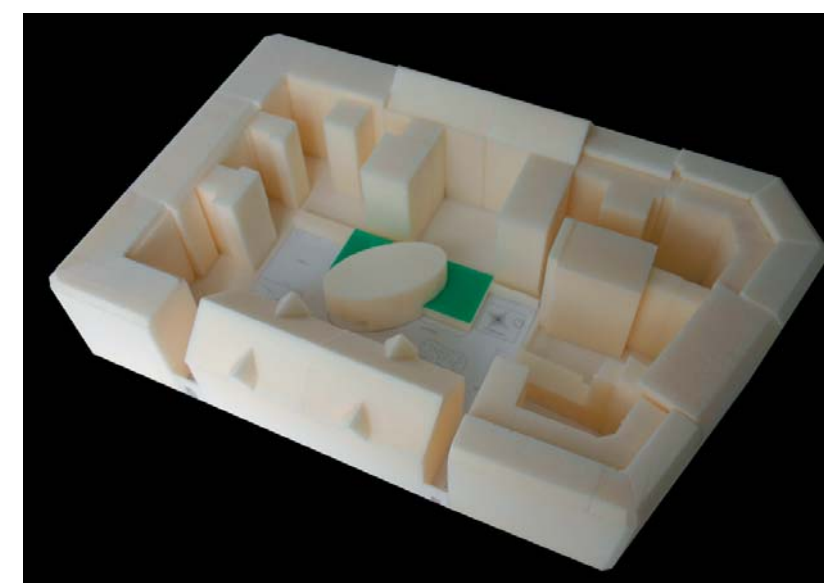
NABOGÅRD

BEBOELSE

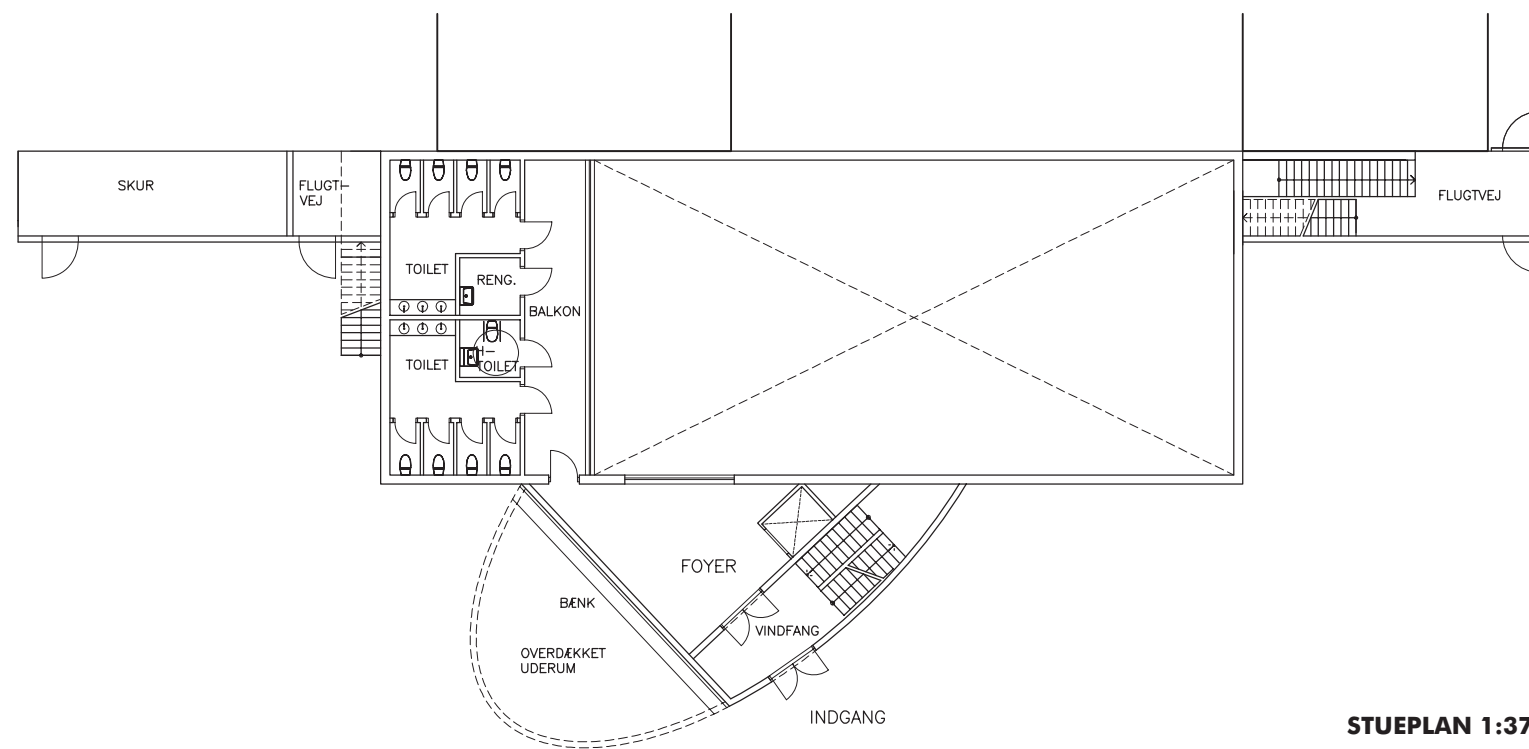
LÆNGDESINIT 1:750



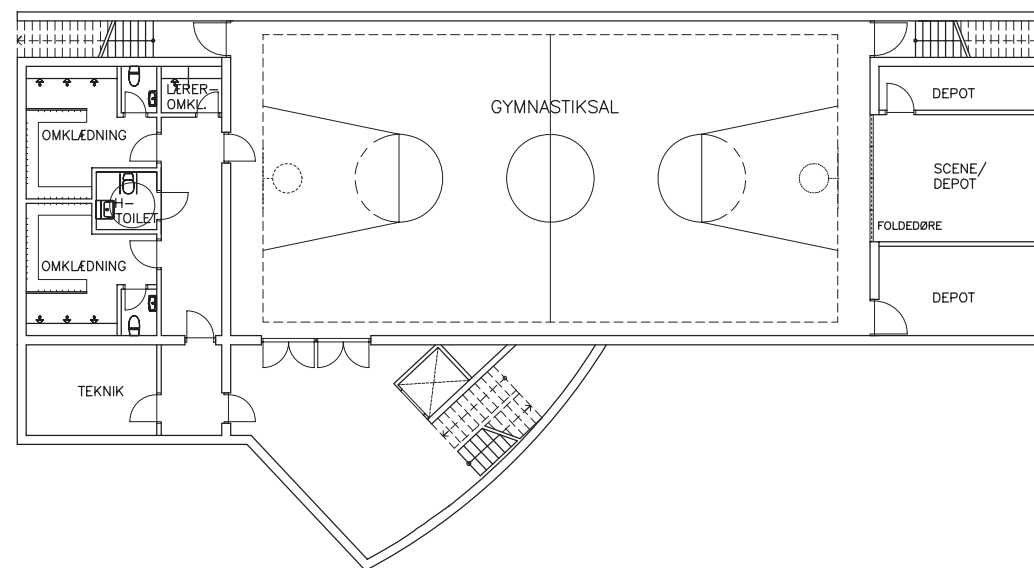
TVÆRSNIT 1:750



Modelfoto, Klasserumsmodel



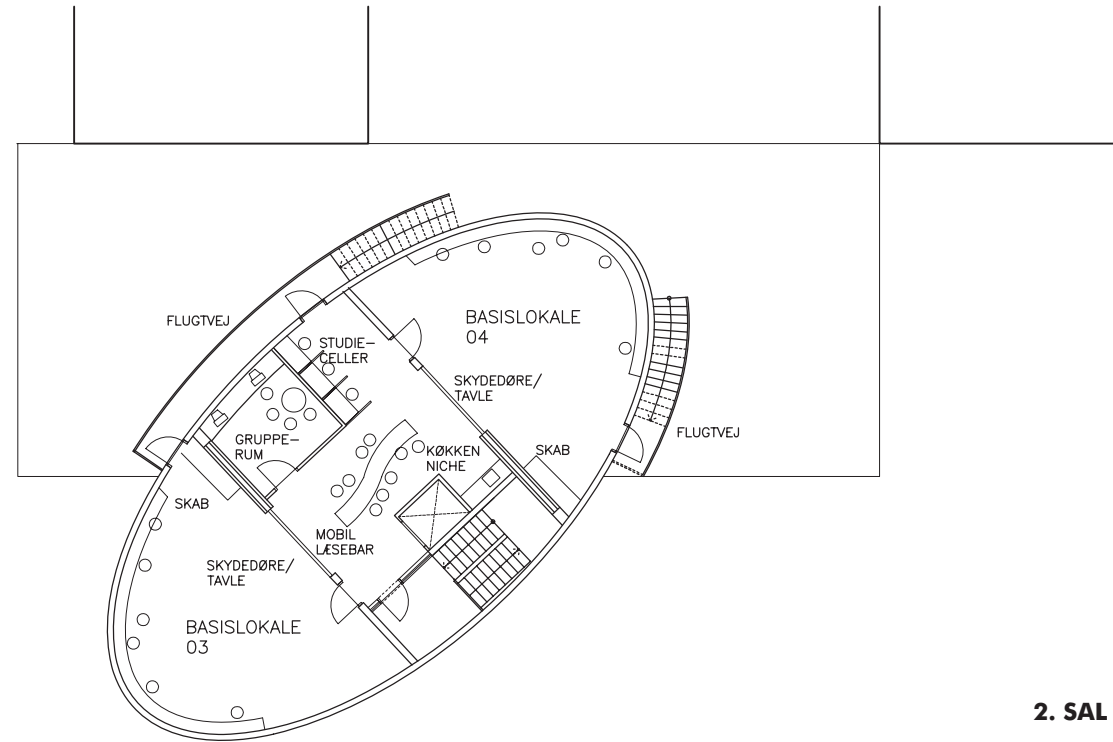
**STUEPLAN 1:375**



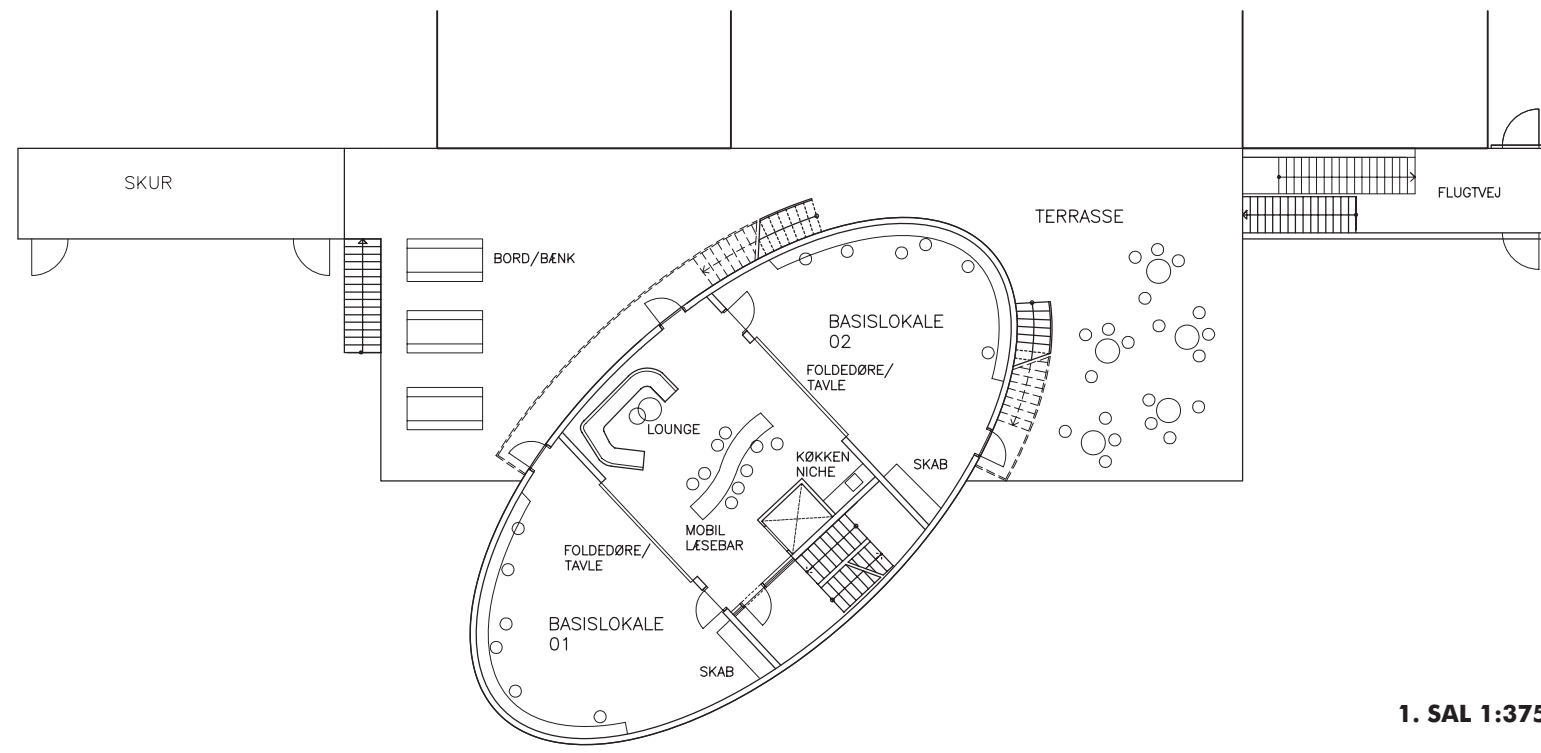
**KÆLDERPLAN 1:375**

0 1M 2M 3M 4M 5M 10M





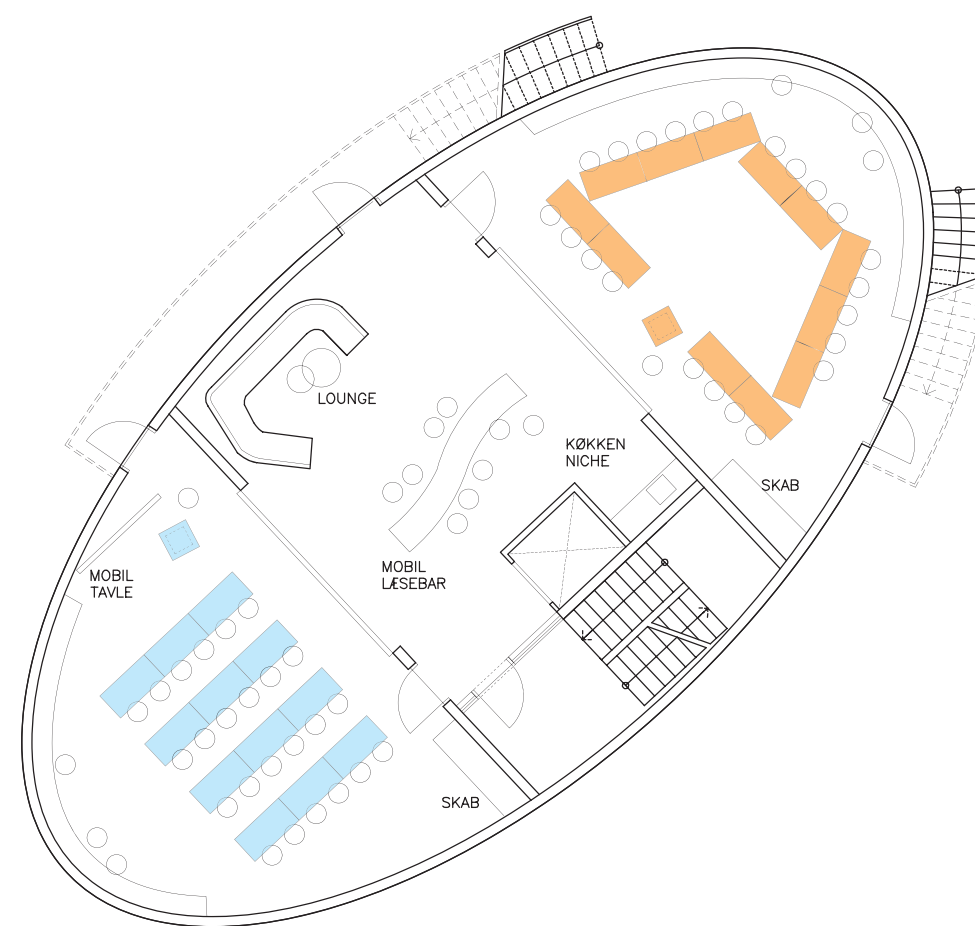
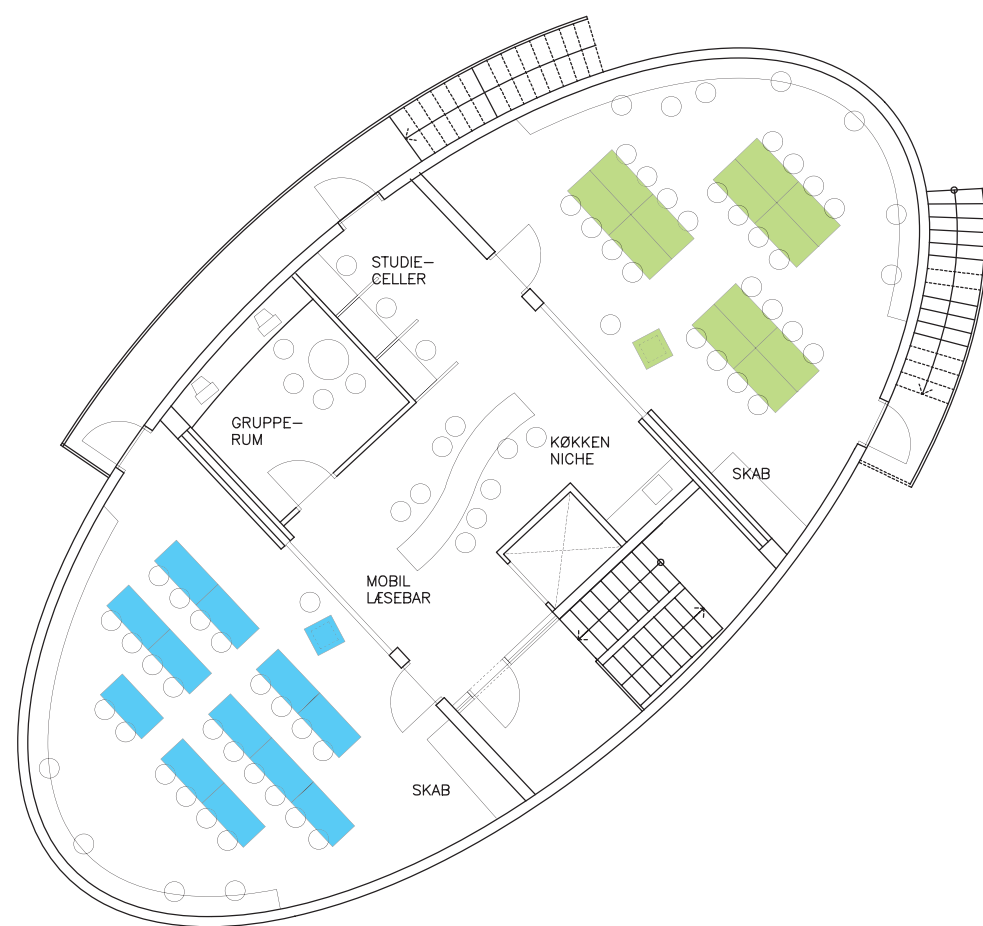
2. SAL 1:375



1. SAL 1:375

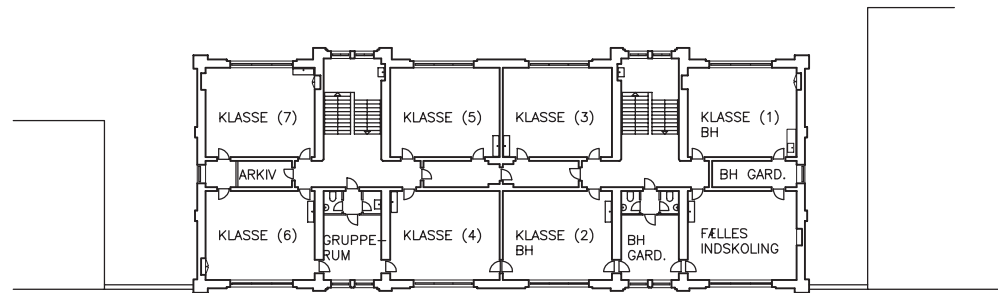
0 1M 2M 3M 4M 5M 10M



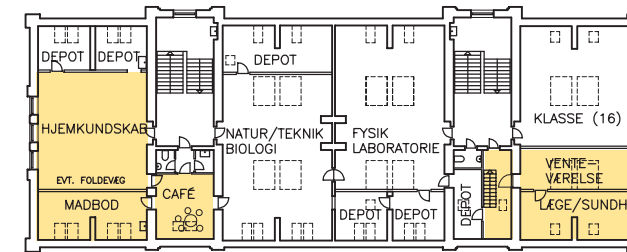


0 1M 2M 3M 4M 5M 10M

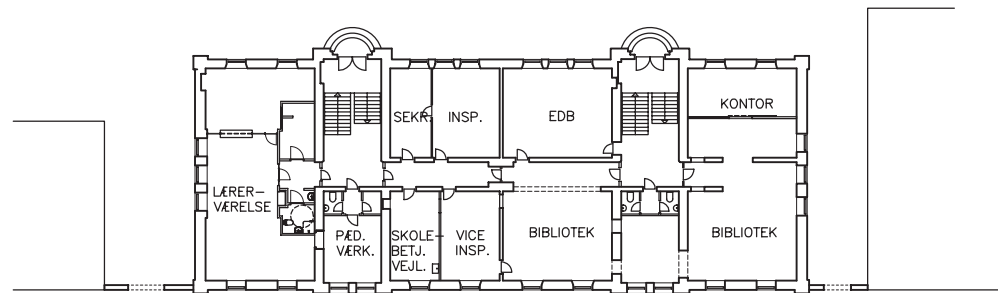
**INDRETNING AF BASISLOKALER**



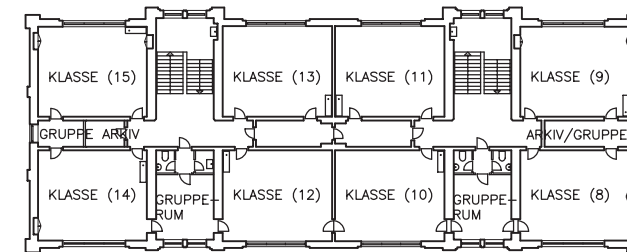
1. SAL 1:750



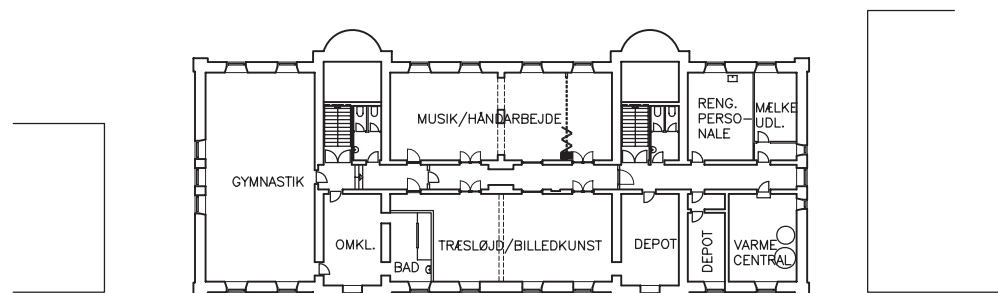
TAGETAGE 1:750



STUEPLAN 1:750



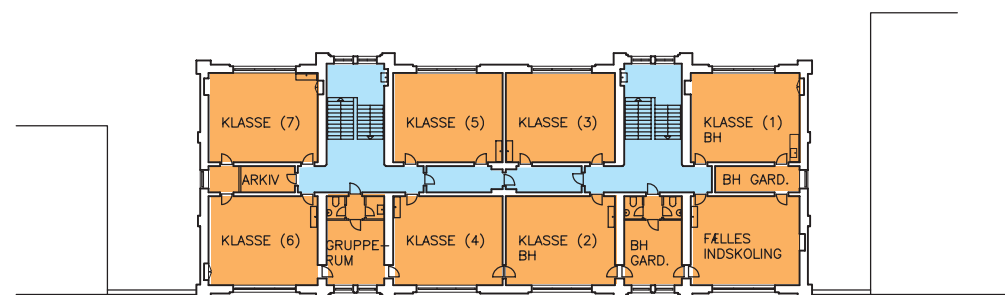
2. SAL 1:750



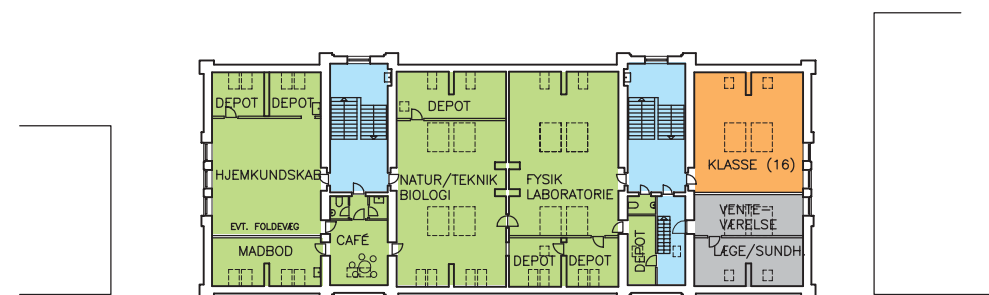
KÆLDERPLAN 1:750

**OMBYGNINGER I HOVEDBYGNINGEN**

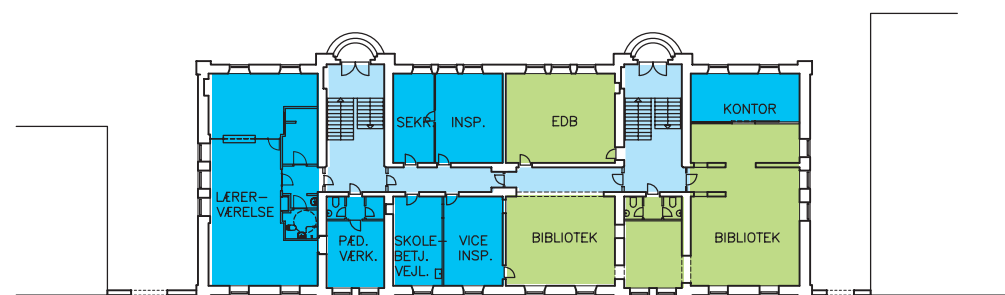
 Ombygning



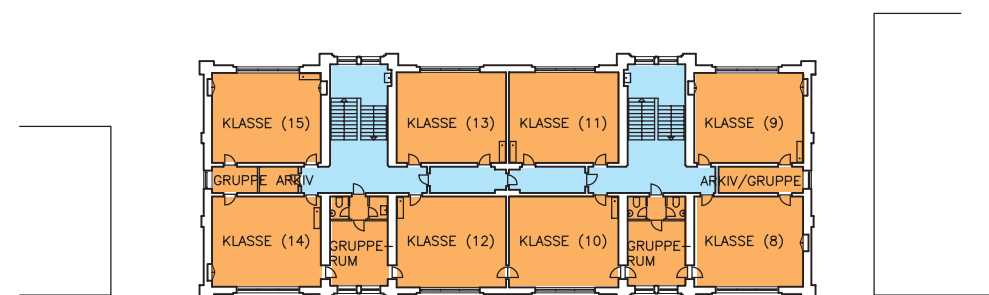
1. SAL 1:750



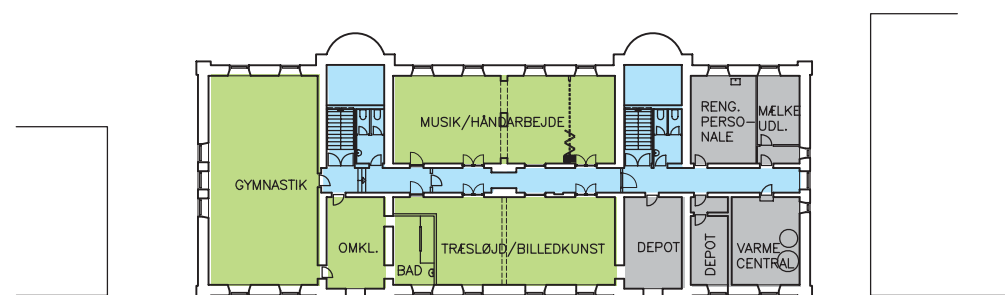
TAGETAGE 1:750



STUEPLAN 1:750



2. SAL 1:750



KÆLDERPLAN 1:750

**FUNKTIONSOVERSIGT**

- Klasselokaler og grupperum
- Faglokaler
- Lærerværelse og kontorer
- Gangarealer
- Depot, rengøring og teknik



## 7. LOKALETABEL

	EKSISTERENDE FORHOLD	PLANGRUNDLAG	PORTRUMSMODEL	KLASSERUMSMODEL
<b>BASISOMRÅDER</b>				
Basislokaler	15	20	20	20
Indskolingsværksted	1	1	1	1
Grupperum	3		3	4
Alfabetiseringsklasse*	1*			
Projektrum/studieområde			2	2
<b>NATURVIDENSKABELIGE OMRÅDER</b>				
Fysik laboratorier	1	1	1	1
Biologi faglokaler		1		
Geografi faglokaler	1	1	1	1
Natur/teknik faglokaler	1	1	1	1
<b>PRAKTISK / MUSISKE OMRÅDER</b>				
Billedkunst faglokaler	1	1	1	1
Hjemmekundskabslokaler	1	1	1	1
Håndgerning faglokaler	1	1	1	1
Træsløjds faglokaler	1	1	1	1
Musik faglokaler	1	1	1	1
Alm. gymnastiksale	2	2	2	2
<b>PÆD. SERVICE FUNKTIONER</b>				
EDB lokale	1		1	1
Pædagogisk servicecenter	1	1	1	1
Pædagogisk værksted		1		
<b>SPECIALOMRÅDER</b>				
Specialcenter	1	1		
<b>FÆLLESAREALER</b>				
Bespisning		1		
Madbod			1	1
Café			1	1
<b>LÆRER- OG ADMINISTRATIONSOMRÅDE</b>				
		#		
Lærerværelse	2		2	2
Lederkontor	1		1	1
Sekretærkontor	1		1	1
Skolebetjent	1		1	1
Konferencerum	1		1	1
Skolevejlederkontor	1		1	1
Øvrige kontorer	2		2	2
Læge/sundhedsplejerske	1		1	1

\* for lille til at rumme basislokale

# Øvrige funktioner, der normalt indpasses i en 2-sporet skole:

- Personalerum
- Administration (leder, skolebetjent m.v.)
- Sundhedsområde
- Øvrige typiske funktioner (lager, rengøringsrum m.v.)
- Modernisering i et vist omfang
- Udearealsforbedring i et vist omfang