



UDKAST EFTER HØRING

Hotspot rammeprogram for Ydre Nørrebro

Borgerrepræsentationen har vedtaget, at der skal etableres Hotspot på distrikt 12 Ydre Nørrebro, vest for Nørrebrogade på baggrund af Tryghedsindekset 2010 (BR 16.06.10). Hotspot er en del af Sikker By programmets indsats for tryggere boligområder.

Den politiske styregruppe for Hotspot, der består af borgmestrene for Socialforvaltningen, Børne- og Ungdomsforvaltningen og Beskæftigelses- og Integrationsforvaltningen, har den 1. oktober 2010 anbefalet, at rode 157 omfattende Mjølnerparken / Hothers Plads indgår i Hotspotindsatsen på Ydre Nørrebro, distrikt 12.

Integrationsministeriet er anmodet om godkendelse af denne ændring af distrikt 12 med forbehold for Borgerrepræsentationens godkendelse. Integrationsministeriet har godkendt en sådan ændring 19. november 2010.

Tidsperiode

Hotspotrammeprogrammet for Ydre Nørrebro er fastsat for perioden 1. marts 2011 – 31. december 2014. Hotspotchefen tiltræder indsatsen 17. januar 2011.

Hotspot - en områdebaseret indsats

Hotspot er en midlertidig områdebaseret indsats med klare mål og klart ledelsesansvar med formål at reducere kriminalitet og skabe øget tryghed i et område.

Hotspotchefen er den eneste leder i lokalområdet, der har som primært mål at skabe tryghed på tværs af Københavns Kommunes mange myndigheds- og serviceopgaver.

De lokale områdechefer har fortsat uændret ledelses- og kompetenceansvar og har forpligtelse til at understøtte Hotspotrammeprogrammets effektmål og indsatser. Der ændres ikke på ansvarsfordelingen i beredskabssituationer. Hotspotchefen er her en ressourceperson.

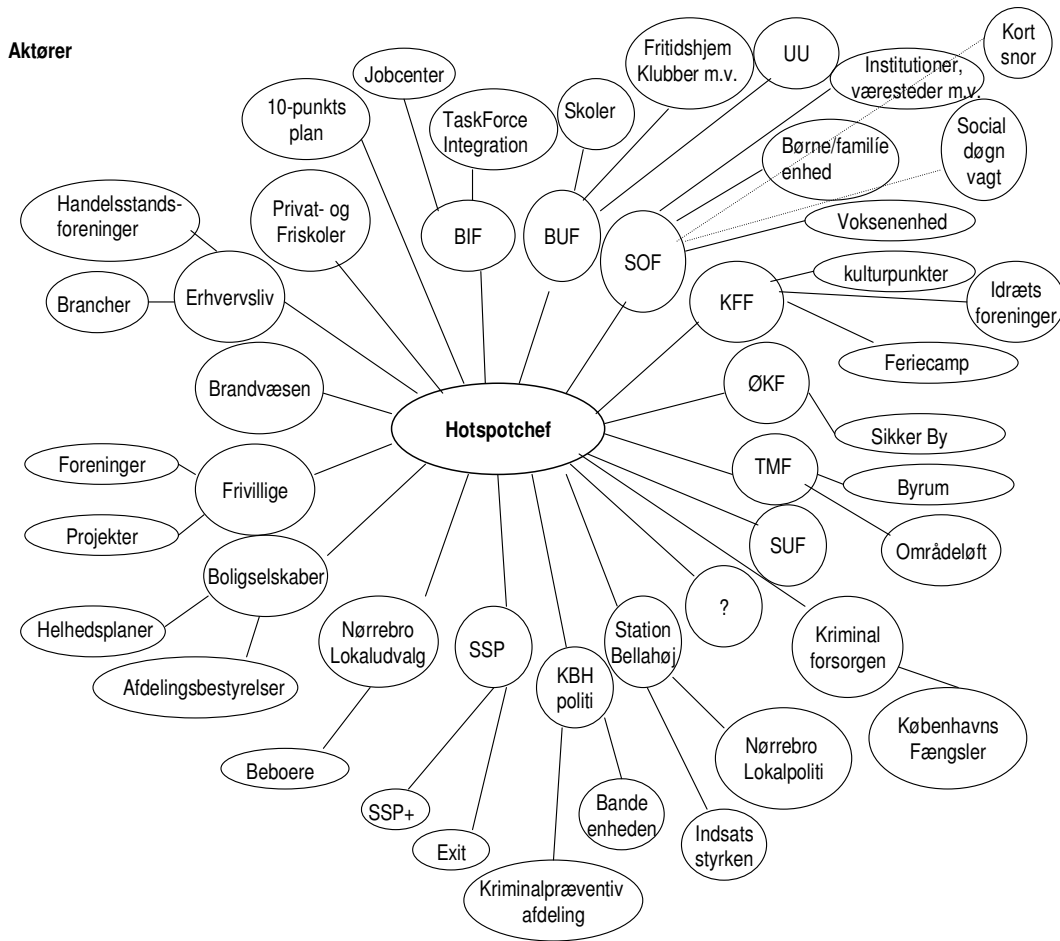
Hotspotchefen koordinerer endvidere årlige Hotspot handleplaner med de eksterne ikke-kommunale samarbejdspartnere, ikke mindst politiet og SSP.

Hotspot chefen indgår i SSP samarbejdet og orienteres om evt. SSP beredskabsplaner i området mhp. koordinering med Hotspot handleplaner.

Hotspotchefen er ansvarlig for koordination, forpligtigelse og opfølgning og skal:

- Inddrage alle relevante parter i lokalområdet. Det sker ved at implementere Hotspotrammeprogram med en årlig handleplan.
- Bidrage med vidensdeling til områdets kriminalpræventive aktører.
- Koordinere og følge op på, at de kriminalpræventive aktører arbejder efter fælles mål.

Tegning 1 – Aktører i et Hotspotprogram



Vilkår på Ydre Nørrebro

Tryghedsindekset 2010 for København viser, at der er behov for en intensiveret indsats på Ydre Nørrebro distrikt 12 og distrikt 11, som indeholder rode 157. Det betyder at:

- Beboerne i distrikt 12 er i højere grad udsat for kriminalitet end i andre dele af København.
- Beboerne i distrikt 12 er i særlig høj grad udsat for kriminalitet, hvad angår vold/trusler, indbrud, tyveri og hærværk. De nævnte typer af kriminalitet har behov for en intensiveret indsats, bortset fra tyveri, der har markant behov for indsats.
- Beboerne i distrikt 11 er i særlig høj grad udsat for kriminalitet, hvad angår vold/trusler, indbrud, tyveri og hærværk. Vold og tyveri har et markant behov for indsats og indbrud og hærværk har et intensiveret behov for indsats.

Flere socialt udsatte børnefamilier

Det sociale belastningsindeks for børnefamilier viser, at området har flere socialt udsatte børnefamilier end gennemsnitligt for København.

Dvs. at:

- Flere børn på Nørrebro har dårligere vilkår for deres opvækst end børn andre steder i København.

Ydre Nørrebro (distrikt 12 og rode 157) havde pr. 1. januar 2009 registeret 5.006 boliger med 9.190 beboere. Antallet af børn og unge i alderen 12 – 24 år var 2.096, hvoraf 35,59 pct. var ikke-vestlige indvandrere og efterkommere (pr. 1. jan 2009).

Flere der modtager offentlige ydelser

Andelen af beboerne i uge 3, 2009, i den erhvervsaktive alder 16 – 64, der modtog offentlige ydelser på Ydre Nørrebro (distrikt 12 og rode 157) udgjorde:

- 21,3 pct., mod 17,9 pct. for København (jan. 2009).

Blandt beboere, der var ikke-vestlige indvandrere og efterkommere, udgjorde andelen 36,3 pct. af modtagere af offentlige ydelser:

- 36,3 pct. mod 29,2 pct. for København (jan. 2009).

En betydelig andel af kvinder med anden etnisk baggrund end dansk (22.5 %) modtager introduktionsydelse, starthjælp, kontanthjælp etc.

I området er de almene bebyggelser Aldersrogade og Mjølnerparken på Regeringens liste over udvalgte almene områder.

De generelle vilkår for Ydre Nørrebro (distrikt 12 og rode 157) er kendetegnet ved:

- Beboerne er udsat for en høj grad af kriminalitet,
- Flere socialt udsatte familier,

- Der er en høj ledighed blandt beboerne og en høj andel af personer med anden etnisk herkomst end dansk, der modtager introduktionsydelse med en særlig overrepræsentation af kvinder.

Tre specifikke udfordringer for trygheden

1) Styrket samordning af den kriminalpræventive indsats

LG Insights rapport¹ viser, at der generelt er et stort uformelt samarbejde mellem aktørerne på det kriminalpræventive område på Nørrebro. De uformelle netværk fungerer hurtigt og aktørerne inddrager hinanden, hvor det er relevant. LG Insights rapport beskriver en konkret case fra området ved Nørrebrohallen, der illustrerer handlekraft blandt de kriminalpræventive aktører, da de i fællesskab har været i stand til at holde de unge, der skabte problemer i området, ude af kriminalitet.

Afdækningen af Nørrebro viser dog også, at:

- SSP-samarbejdet for nyligt er reorganiseret.
- Koordinationsgruppen under 10-punktplanen spiller en for uklar rolle i det kriminalpræventive samarbejde.
- De uformelle netværk er sårbare, da de bliver personbårne og bygger på kompetente men få ildsjæle og ikke i tilstrækkeligt omfang involverer de boligsociale aktører, friskoler m.v.
- Behov for formaliseret og systematisk koordination mellem kommunen, frivillige / private aktører.
- Behov for større forståelse for beboernes utryghed blandt de kriminalpræventive aktører.
- Der er forskel på metoder til identifikation af unge med bekymrende adfærd og metoder til at håndtere grupperelateret adfærd hos unge blandt de kriminalpræventive aktører.
- Frontpersonalet, herunder medarbejdere i ungdomsklubber og gadeplansmedarbejdere, efterspørger efteruddannelse i arbejdet med de kriminalitetstruede børn og unge.

Særligt for Ydre Nørrebro er tilkendegivelser om:

- ”Overlap”-udfordringer i forhold til tilbud til kriminalitetstruede og kriminelle børn og unge i Mjølnerparken, hvor tilbud i den boligsociale indsats konkurrerer med fx Sjakkets klubtilbud (LG Insight).
- Uafklaret hvorledes områdets udfordringer med unge med kriminel og eller bekymrende adfærd løftes efter nedlæggelse af Skurvognen. Mange unge står derfor uden for tilbud og voksenkontakt fra 1. januar 2011.
- Uro ved Hothers plads, som benyttes som opholdssted af grupper af unge med bekymrende adfærd.

¹ Vedlagte bilag 3 er LG Insights afdækning af Nørrebro med særligt fokus på Indre Nørrebro, distrikt 8 og Ydre Nørrebro distrikt 12 ink. rode 157. Rapporten er udarbejdet for programgruppen for hotspot i efteråret 2010. Bilag 4, faktaarket, omfatter statistiske oplysninger m.v. . Data, oplysninger og vurderinger er indsamlet fra aktører via LG Insight, Danmarks Statistik, Forvaltningerne i Københavns Kommune, SSP København og Koncern Service i Københavns Kommune.

- Lav kapacitet i forhold til den opsøgende gadeplansindsats for hele Ydre Nørrebro.

Opgaven i de kommende fire år

- Styrket samarbejde om den kriminalpræventive indsats.
- Øge forståelsen for beboernes bekymringer blandt de kriminalitetsforebyggende aktører.
- Hotspot skal bidrage til SSP arbejdet.
- Styrke den fælles kultur for samarbejdet, ikke mindst mellem kommunen, politiet og de frivillige / private aktører.
- Styrke medarbejdernes kompetence til at håndtere unge, der færdes i kriminelle grupperinger og udvikle nye modeller og metoder.
- Sikre at tilbud i højere grad understøtter og supplerer hinanden.

2) Børn og unge med uroskabende adfærd

Tryghedsindekset viser, at beboerne på Ydre Nørrebro (distrikt 12 - som ikke indeholder rode 157, hvor Mjølnerparken og Hothers plads ligger) i højere grad er udsat for kriminalitet end i andre dele af København:

- Vold har behov for intensiveret indsats.
- Indbrud har behov for intensiveret indsats.
- Tyveri har behov for markant indsats.
- Hærværk har behov for intensiveret indsats.

Vold, tyveri, narkotika og hærværk antages i vidt omfang at hænge sammen med de mange sårbare børn og unge samt deres familier og de kriminelle netværk jf. LG Insights rapport, som er et særligt fokus i indsatsområde 2.

Børn og unge under 18 år

Børn og unge, der begår kriminalitet

LG Insight har analyseret underretninger til Socialforvaltningen om børn og unge, der har begået kriminalitet, og vurderer på den baggrund at der for SSP distriktet Ydre Nørrebro er ca. 60 børn og unge, der er involveret i alvorligere kriminalitet, mens ca. 200 børn og unge er involveret i lettere kriminalitet.

Politiets bandeenhed og Nørrebro lokalpoliti vurderer, at der er ca. 20 - 30 børn / unge, der fungerer som ”medløbere” for ”Brothers and Soldiers”, og som begår hjælpetjenester, eller som deltager ad hoc i forskellige konflikter med andre grupper/bander

Børn og unge, der begår kriminalitet er typisk udfordret af en eller flere af følgende forhold:

- Utilpasset adfærd.
- Sociale problemer.
- Dårlige familieforhold.

- Dårligt fungerende i skolen.
- Misbrugsproblemer m.m.

Andre udfordringer er, at flere af de unge kan være konfliktsøgende og kan have en territorielt baseret gruppeidentitet, hvor der holdes sammen på bekostning af kontakten til resten af byen.

De kriminalitetstruede børn og unge

Gruppen af kriminalitetstruede børn og unge er væsentlig større end de ovenfor beskrevne børn og unge med kriminel adfærd.

Generelt er der et skred i adfærdsformer overfor hærværk, graffiti, tyveri af cykel m.m.

Medarbejderne, der deltog i LG Insights analyse, vurderer, at de kriminalitetstruede børn og unge ofte ikke har et aktivt fritids-/foreningsliv. Børne- og Ungdomsforvaltningen bekræfter, at Nørrebro er den bydel, hvor der er færrest børn, der går i klub m.v.

Mange familier mangler forståelse for betydningen af, at børnene går i klub eller har et aktivt fritidsliv, ligesom mange familier ikke har kendskab til mulighederne for at få fripladser m.v. Endelig er der mangel på fritids- og klubtilbud til børn og unge.

Unge over 18

Unge over 18 år, der begår kriminalitet

Københavns Politi oplyser til LG Insight, at der i 2010 frem til 27. september, hvor LG's undersøgelse fandt sted, har været 18 sigtelser af unge mellem 18 og 24 år i Distrikt 12. Heraf er to tredjedele sigtet for hård kriminalitet.

Det vurderes, at ca. 15 - 20 unge over 18 år, tilhører en gruppering med kontakt til det kriminelle miljø, der kalder sig "Brothers and Soldiers".

I SSP+ regi er der aktuelt 37 unge på hele Nørrebro, der har enten begået gentagen/alvorlig kriminalitet eller personfarlig kriminalitet.

I følge LG Insight er grupper af unge over 18 år ikke primært knyttet sammen af territoriale tilhørsforhold men derimod af familiemæssige forbindelser, nationalitet og venskabskredse.

LG Insight vurderer, at der er relationer mellem "Brothers and Soldiers" og grupper af unge med relation til Haraldsgadekvarteret, ligesom enkelte kernemedlemmer af "Brothers and Soldiers" bor uden for Nørrebro – nogle i helt andre byer. Unge fra Mjølnerparken udgør derfor ikke kun én gruppe men flere grupper med indbyrdes konflikter, ligesom også unge fra Aldersrogade er involveret i disse konflikter. Konflikterne skyldes alt fra kontrol af

kriminalitetsmarkeder, personlige konflikter og ære til jalousi og hævnmotiver.

Opgaven i de kommende fire år

- Fortsat at bidrage til SSP arbejdet mht. at identificere de børn og unge, der begår kriminalitet og de netværk, de indgår i.
- Fortsætte tilbud, der får de identificerede børn og unge tilbage på ”rette spor”, bl.a. via brug af uddannelse, beskæftigelse og meningsfulde fritidsaktiviteter mv.
- Styrke koordinering og opfølgning på børn og unge med uroskabende adfærd samt deres familier.
- Skabe tydelig og kontinuerlig voksenkontakt.
- Udvikle kommunens tilbud til de kriminelle / kriminalitetstruede børn og unge, så de matcher målgrupperne.
- Styrke rådgivningen og vejledningen til familier omkring mulighederne for fripladser m.v.
- Styrke koordinering af reintegrationen i samfundet for dømte og varetægtsfængslede unge.

3) Inklusion og sammenhængskraft i lokalområdet

LG Insight vurderer, at Ydre Nørrebro (distrikt 12 + rode 157) er kendetegnet ved bl.a.:

- At der er et stort kriminalitets-/konfliktpotentialer blandt grupper af unge.
- Normskred blandt børn og unge i området.

Integrationsbarometeret viser for hele København, at der er forskel på etniske gruppes tillid:

- Etniske minoriteter har 8 procentpoint mindre tillid til deres naboer end etniske danskere.
- Etniske minoriteter har 13 procentpoint mindre tillid til politiet end etniske danskere (Integrationsbarometeret).
- Etniske minoriteter har 5 procentpoint mindre tillid til kommunale institutioner end etniske danskere²

Herudover viser Integrationsbarometeret for hele København generelt, at der er forskel etniske gruppers oplevelse af diskrimination.

- Omtrent dobbelt så mange indvandrere/efterkommere som etniske danskere (23% mod 9%) oplever, at de er blevet diskrimineret. (Integrationsbarometeret, Catinet Diskriminationsrapporten 2010)
- Blandt indvandrere/efterkommere er det helt overvejende etnicitet og religion, der nævnes som årsagen til, at man oplever sig diskrimineret. (Integrationsbarometeret, Catinet Diskriminationsrapporten 2010)

² Der er i sammenligningen mellem disse grupper ikke kontrolleret for om forskellen skyldes at grupperne har forskellige sociale karakteristika. Dette understreger at man bør have socialt udsathed med i overvejelserne vedrørende etniske minoriteters tillid

Disse tal er særligt foruroligende, da der er en stor andel etniske minoriteter i distriktet, hvorved udfordringerne antages at være proportionelt større.

Et lavere niveau for gensidig tillid og oplevelse af fællesskab mellem forskellige grupper af beboere samt beboere og myndigheder mv., vil alt andet lige, føre til flere konflikter, ligesom manglende oplevelse af inklusion kan føre til etablering af ”mod-identiteter”.

Herudover viser LG Insights rapport, at der er situationer i området, hvor konflikter opstår som reaktion på eksterne forhold, som fx vrede mod planlagt Koran-afbrænding i USA.

Tryghed påvirkes også af lokale fysiske forhold, herunder mulighederne for at bevæge sig – og mødes i – byrummet. En afklaring af hvilke fysiske rammer, der findes på Ydre Nørrebro (distrikt 12 og rode 157) findes endnu ikke.

Opgaven i de kommende fire år

- Inddrage og ansvarliggøre forældrene i det kriminalpræventive arbejde.
- Aktivt bekæmpe diskrimination og styrke arbejdet med ligebehandling i Københavns Kommunes service og myndighedsopgaver.
- Øge det gensidige kendskab og anerkendelse via målrettet relationsarbejde mellem borgere og myndigheder i distriktet, herunder ikke mindst mellem de unge og Københavns Politi.
- Øge arbejdet med inklusion blandt børn og unge til forebyggelse af ”modidentiteter”.
- Forbedre rammerne for tryk færd i byrummet.

Hotspotrammeprogrammet for Ydre Nørrebro

Hotspotrammeprogram for Ydre Nørrebro i perioden 2011 – 2014 har tre specifikke udfordringer for trygheden.

Der er opstillet effektmål for alle udfordringer med klar ansvarsfordeling. Forslagene om krav til effekter tager i vidt omfang udgangspunkt i eksisterende politikker, herunder Sikker By programmets effektkrav og indikatorer. Både effektkrav og indikatorer fra Sikker By programmet udgør effektkrav for rammeprogram for Hotspot Ydre Nørrebro, distrikt 12 og rode 156.

1. Styrket samordning af den kriminalpræventive indsats

Udfordringer:

En nyorganisering af SSP, og en klar rolle for 10 punktplanen, sammen med sårbare uformelle netværk. Lav grad af gadeplansressourcer i relation til stor uro blandt ungegruppen. Behov for styrket koordination mellem kommune og civilsamfund. Behov for at styrke opsøgende gadeplansarbejde og fritids- og klubtilbud. Forskellige metoder til at arbejde med unge med bekymrende adfærd, og til tider overlap i tilbud til børn og unge med kriminel adfærd.

Effektmål:

- Tryghedsindekset 2015 for Ydre Nørrebro (distrikt 12 og rode 157) er faldet til niveauet: "ordinært" behov for indsats. Måles af Beskæftigelses- og Integrationsforvaltningen. (Sikker By Effektkrav).
- At det formaliserede kriminalpræventive samarbejde på Nørrebro ultimo 2014 efterlades mere enstreget, effektivt og med større legitimitet hos både borgere, involverede aktører og samarbejdspartnere end primo 2011. Måles via survey spørgsmål forud for den årlige handleplan af Hotspot.

Indsatser:

- Hotspot skal bidrage til SSP arbejdet.
- Faste og synlige rammer om indsatserne.
- Samarbejde med politiet om operativ tilgang til kriminelle og kriminalitetstruede børn og unge.
- Fortsat hurtig reaktion på episoder med uro eller kriser.
- Vidensopbygning og deling om best practice i arbejdet med unge der færdes i kriminelle netværk. Unges identitetsdannelse og modidentiteter, herunder best practice i dialog og pædagogik.

2. Børn og unge og med uroskabende adfærd

Udfordringer:

Børn og unge med uroskabende adfærd, hvoraf nogle er tilknyttet det kriminelle miljø. Stor territoriell identitet hos børn og unge med kriminel adfærd og rekruttering af kriminalitetstruede børn og unge som medløbere til kriminelle netværk. Børn og unge med kriminel adfærd. Mange kriminalitetstruede børn og unge grundet normsked. Manglende forståelse blandt forældre for betydning af et aktivt fritidsliv for børn og unge, og manglende viden om muligheder for eksempelvis friplads.

Effektmål:Alle børn og unge

- At antallet af anmeldelser om overtrædelse af våbenloven falder på Ydre Nørrebro, distrikt 12 og rode 157.
Måles af Københavns Politi.
- At andelen af 14-25 årige, der sigtes for personfarlig kriminalitet på Ydre Nørrebro, distrikt 12 + rode 157, skal falde.
Måles af Socialforvaltningen (Forventet Sikker By effektkrav).
- At andelen af unge, som hverken er i uddannelse eller i beskæftigelse på Ydre Nørrebro, distrikt 12 + rode 157, er faldende.
Måles af Børne- og Ungdomsforvaltningen (Forventet Sikker By indikator).

Børn og unge under 18 år

- At andel af børn og unge på Ydre Nørrebro, distrikt 12 og rode 157, der er omfattet af SSP-registrering fra kategori 1 til og med 4, der går i klub, stiger.
Måles af Børne- og Ungdomsforvaltningen.
- At andelen af børn og unge på Ydre Nørrebro, distrikt 12 + rode 157, der udviser bekymrende fravær i skolerne falder.
Måles af Børne- og Ungdomsforvaltningen.

Unge over 18 år

- Minimum 60 pct. af alle 18 – 25 årige på Ydre Nørrebro, distrikt 12 + rode 157:
 - som har gennemført kommunens exit-forløb, er inden for en periode på 2 år efter forløbets afslutning ikke dømt for alvorlig eller personfarlig kriminalitet.
Måles af Socialforvaltningen (Sikker By effektkrav).
 - modtager tilbud via indsatser for dømte og varetægtsfængslede unge indenfor en periode på 2 år efter tilbuddets afslutning og er kommet i arbejde eller uddannelse.
Måles af Beskæftigelses- og Integrationsforvaltningen.
- Antallet af bandemedlemmer på Ydre Nørrebro (distrikt 12 og rode 157) skal falde.
Måles af Politiet. (Forventet Sikker By indikator).

Indsatsområder:*Børn og unge under 18 år*

- Helhedsorienteret indsats for uroskabende børn og unge under 18 år og deres familier.
- Styrket koordinering og opfølgning på de uroskabende børn / unge og deres familier.
- Nye udfoldelsesmuligheder for kriminalitetstruede børn og unge.

Unge over 18 år

- Nye alternative tilbud til et liv i de kriminelle miljøer for de unge.
- Reintegration i samfundet for dømte / varetægtsfængslede unge.
- Øget koordinering og opfølgning på uroskabende unge (SSP-kategori 3 og 4).

3. Inklusion og sammenhængskraft i lokalområdet**Udfordringer**

Løbende konflikter mellem grupperinger af unge med kriminel adfærd og normskred som følge. Mange etniske minoriteter er sårbare over for diskrimination. Generel lavere tillid til naboer, politi og kommunale aktører blandt etniske minoriteter. Lav oplevelse af inklusion som kommer til udtryk ved bekymringer for dannelse af politiske og religiøst baserede modidentiteter blandt børn og unge.

Effektmål:

- At ingen institutioner og serviceydelser i Kommunen lukker ned ved episoder med uro eller krise

på Ydre Nørrebro (distrikt 12 og rode 157).
Måles af Økonomiforvaltningen (Sikker By effektkrav).

- At unges tillid til myndigheder på Ydre Nørrebro (distrikt 12 og rode 157) stiger.
Måles af Beskæftigelses- og Integrationsforvaltningen.
- At andelen af beboere på Ydre Nørrebro (distrikt 12 og rode 157), der oplever:
 - diskrimination, falder.
 Måles af Beskæftigelses- og Integrationsforvaltningen.

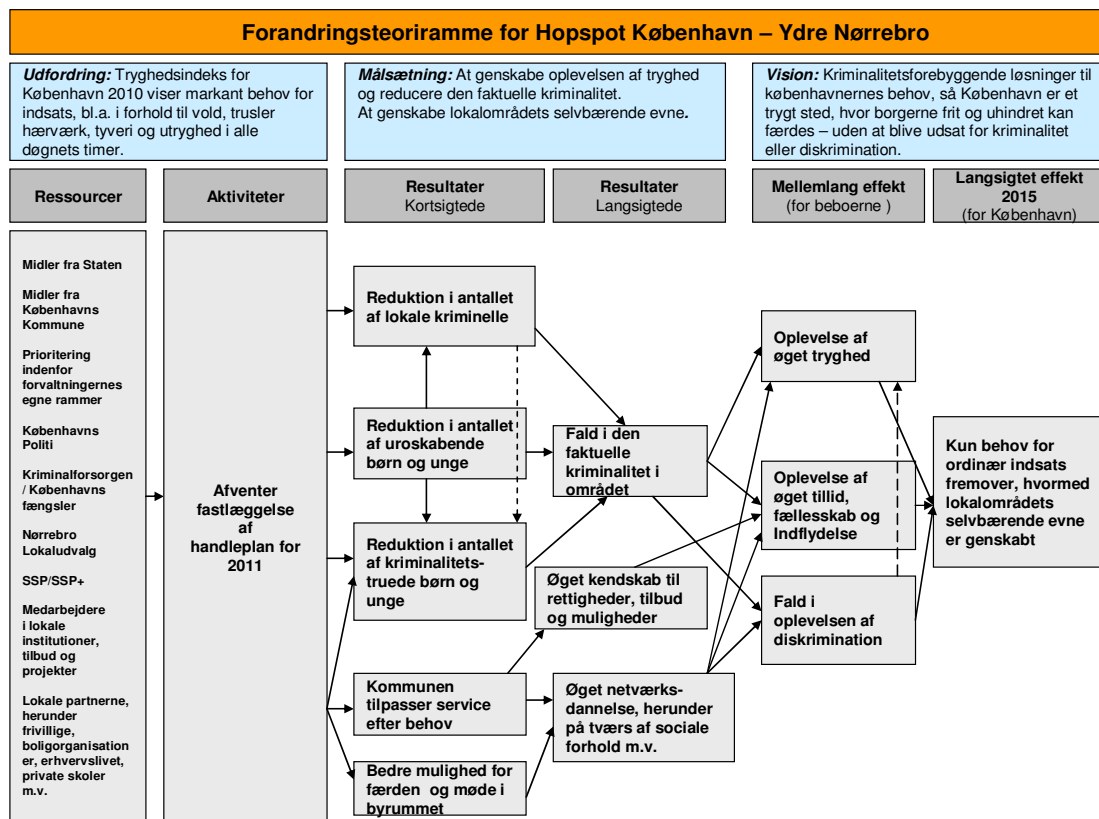
Indsatsområder:

- Skabe tillid mellem borgere og politi, borgere og kommune samt borgere imellem.
- Bekæmpelse af diskrimination og fremme af ligebehandling af borgere hos myndigheder.
- Styrke viden og ansvar hos forældre.
- Skabe trygge rammer i byrummet.

Forandringsteoriramme for Hotspotrammeprogrammet

Der er udarbejdet en forandringsteoriramme, tegning 2, som illustrerer forholdet mellem udfordringerne, indsatsområderne og de beskrevne krav til effektmål.

Tegning 2 – Grafisk gengivelse af forandringsteorirammen for Hotspot Ydre Nørrebro.



En specifik forandringsteori bliver fastlagt med definerede aktiviteter og aktivitetsmål med en årligt handleplanen

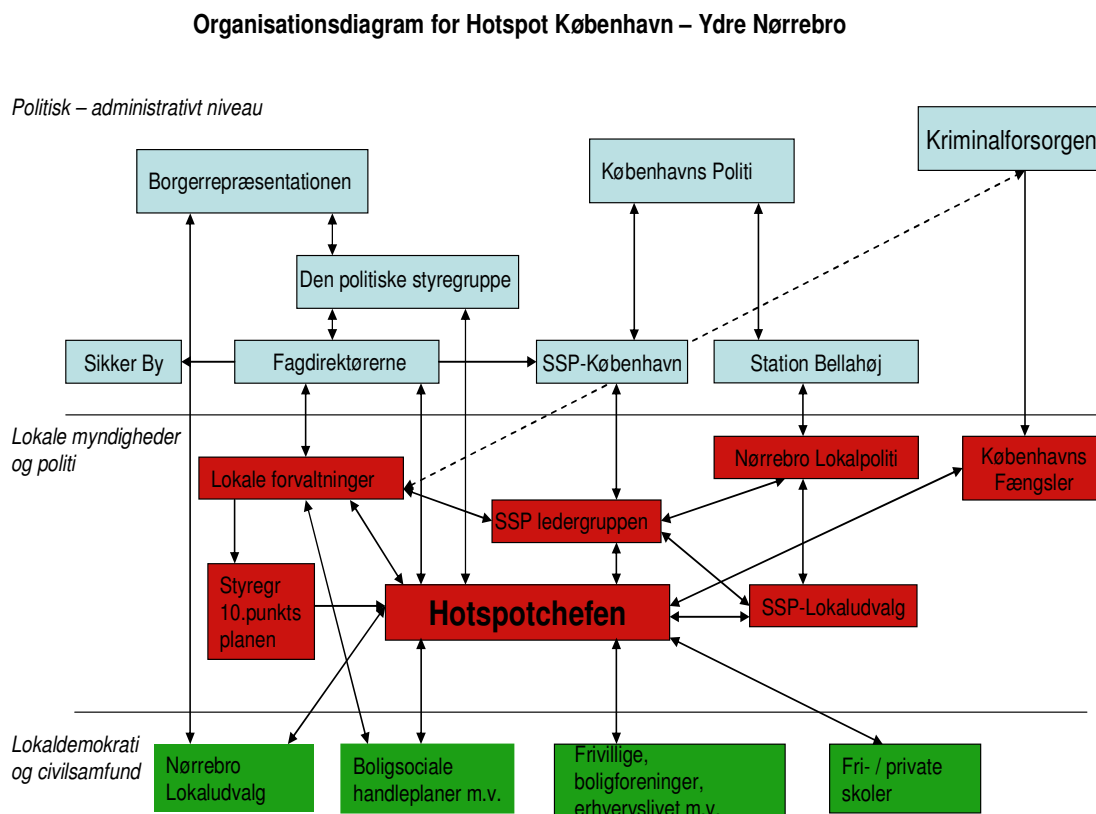
Organisering af Hotpot på Ydre Nørrebro

Ansvarsfordeling

Hotspot opererer på tre organisatoriske niveau: Det politisk og centralt administrative niveau, Lokalt niveau med forvaltninger og politi samt et lokalt demokrati og civilsamfunds niveau.

Tegning 3 viser, hvorledes Hotspot foreslås organiseret på Ydre Nørrebro, distrikt 12 og rode 157, med udgangspunkt i de lokale forhold.

Tegning 3: Organiseringen af Hotspot på Ydre Nørrebro



De tre organisatoriske niveau

Niveau 1 – Politisk og centralt administrative niveau

Hotspotchefen er ansat i Socialforvaltningen, Børne- og Ungdomsforvaltningen og Beskæftigelses- og Integrationsforvaltningen. Hotspotchefen har via sit tredelte ansættelsesforhold adgang til samtlige sager indenfor programmets målgrupper og kan koordinere på tværs af forvaltningerne.

Hotspotchefen refererer direkte til fagdirektørerne i de tre forvaltninger, der også udgør den forvaltningsmæssige følgegruppe. Fagdirektørerne indgår tillige i styregruppen for Sikker By. Personalemæssigt refererer Hotspotchefen til fagdirektøren i Beskæftigelses- og Integrationsforvaltningen.

Ejer af Hotspotprogrammet er den politiske styregruppe for Hotspot, bestående af socialborgmesteren, børne- og ungdomsborgmesteren og beskæftigelses- og integrationsborgmesteren.

Begge Hotspots på Nørrebro indgår i det tværgående nationale samarbejde om Hotspot i Danmark, som ledes af Integrationsministeriet.

Samarbejdet omfatter erfaringsudveksling og konkrete tværgående initiativer, såsom samarbejde med erhvervslivet og efteruddannelse af medarbejdere. Integrationsministeriet foretager en tværgående evaluering af Hotspots i Danmark.

Niveau 2 – Lokal forvaltning og politi

Der er en Programgruppe, der består af områdechefer fra Børne- og Ungdomsforvaltningen, Socialforvaltningen samt repræsentanter fra Beskæftigelses- og Integrationsforvaltningen, Teknik- og Miljøforvaltningen, Kultur- og Fritidsforvaltningen og lederen for Nørrebro Lokalpoliti.

Programgruppen har til ansvar at sikre vidensdeling og koordination i programmet og kommunikation om de respektive ansvars- og kompetenceområder. Hotspotchefen har ikke ledelseskompetence i forhold til Programgruppens medlemmer eller de driftsopgaver, som varetages af de enkelte forvaltninger, institutioner m.v., som deltager i Hotspot.

I forbindelse med Programgruppens arbejde sikrer Hotspotchefen, at også fri-/privatskoler, boligsociale projekter, frivillige og næringsdrivende m.v. bliver inddraget i området tryghedsskabende initiativer, herunder bidrager til indsatsen.

I lokalområdet indgår Hotspotchefen i SSP-Ledergruppen og koordinerer med SSP+ / Bandexitstrategien. Hotspotchefen har ikke ledelseskompetence i SSP-regi.

En medarbejder fra Hotspotsekretariatet indtræder i SSP-Lokaludvalg mhp. at facilitere koordination og opfølgning i forhold til Hotspot handleplaner.

For at skabe den nødvendige tværfaglige kompetenceopbygning, sikre vidensdeling og øge koordineringen i fronten kan medarbejdere med

relevante faglige kompetencer blive udlånt cirka en dag om ugen til Hotspotsekretariatet fra Socialforvaltningen, Børne- og Ungdomsforvaltningen og Beskæftigelses- og Integrationsforvaltningen. Der kan også etableres særlige aftaler med Københavns Politi og andre relevante eksterne aktører, herunder frivillige, om udlån. Udlånte medarbejdere referer fortsat uændret til deres daglige leder.

Niveau 3 – lokalt demokrati og civilsamfund

Hotspotchefen etablerer et Hotspotråd. Nørrebro Lokaludvalg udpeger en repræsentant hertil. Øvrige medlemmer udpeges af Hotspotchefen. Hotspotrådets formål er at rådgive og sparre med Hotspotchefen vedrørende lokale forhold. Hotspotrådet har ingen formelle kompetencer i forhold til Hotspotrammeprogrammet eller den årlige handleplan.

Med undtagelse af repræsentanten fra Nørrebro Lokaludvalg, kan medlemmerne i Hotspotrådet udskiftes af Hotspotchefen, for at de relevante aktører hele tiden inddrages.

Herudover kan Hotspotchefen etablere borgerfora, så borgerne inddrages i konkrete initiativer.

Deltagelse i Hotspotråd eller borgerfora mv. honoreres ikke.

En medarbejder fra Hotspotsekretariatet indtræder i de lokale boligsociale handleplaner mhp. at facilitere koordinering og opfølgning.

Årlige handleplaner - resultat- og effektbaseret styring

Den politiske styregruppe for Hotspot får forelagt status for fremdrift i programmet 2 gange årligt. Borgerrepræsentationen får forelagt status 1 gang årligt.

Hotspotsekretariatet udarbejder en årlig handleplan i samarbejde med programgruppen, som beskriver, hvilke aktiviteter eller initiativer, der skal sættes i gang for at nå de fastsatte krav i Hotspotrammeprogrammet med udgangspunkt i de opnåede resultater.

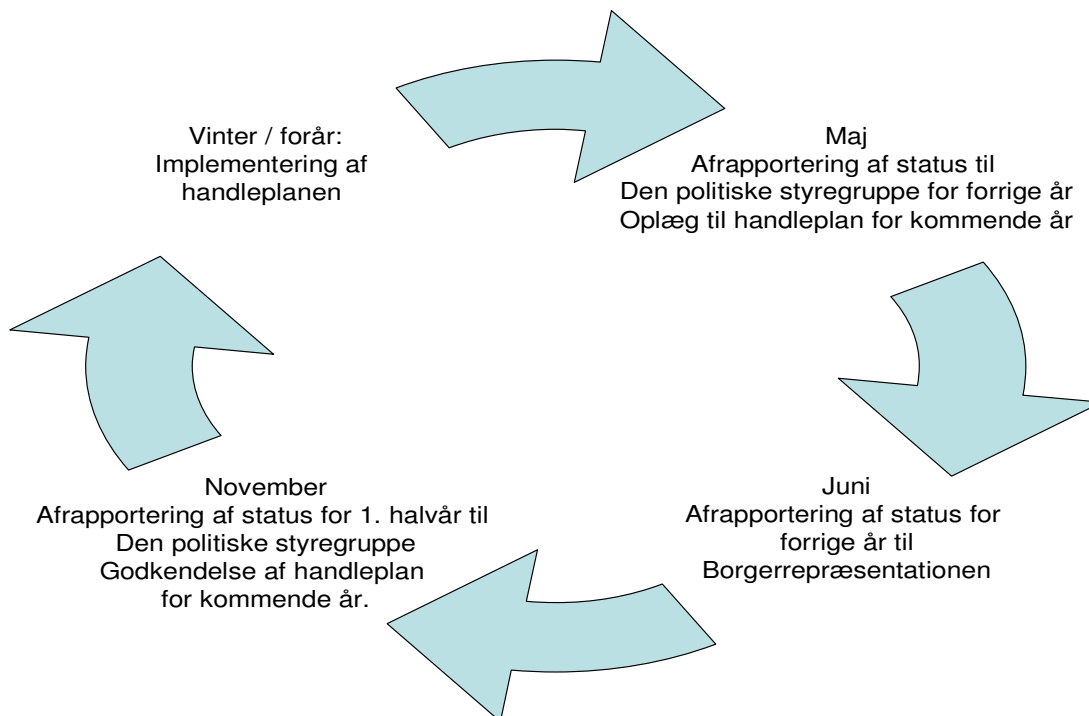
Krav til aktiviteter, resultatmål og effekter for de enkelte aktiviteter i den årlige handleplan udmøntes ved at indgå samarbejdsaftaler mellem Hotspotchefen og de ansvarlige område- og institutionsledere for aktiviteterne på Ydre Nørrebro. Samarbejdsaftalen omfatter også disponering af budget til implementering af aktiviteten.

Den årlige handleplan bliver fremlagt for Den politiske styregruppe i maj, efter drøftelse i Programgruppen, til godkendelse sammen med afrapportering for fremdriften i programmet forrige år. Handleplanen kan indebære oplæg til prioriteringer i den kommende

budgetforhandling for det efterfølgende år baseret på de hidtil indhentede erfaringer.

Tegning 4 viser årscyklus på forelæggelse af status for fremdrift. Hotspotrammeprogrammet bliver evalueret medio 2015.

Tegning 4 – Årscyklus for Hotspot på Ydre Nørrebro



Økonomi

De beskrevne programelementer prioriteres inden for hver enkelt forvaltnings egen udgiftsramme, med mindre de finansieres af Hotspotchefen.

Hotspotchefen råder over en pulje på 1 mio. kr. årligt til igangsættelse af aktiviteter.

Under Hotspotchefen etableres et sekretariat. Hotspotchefen har årligt 2,5 mio. kr. til drift af Hotspotsekretariatet, herunder dækning af løn.

De direkte udgifter ved programmet, 14 mio. kr. i perioden 2011 - 2014, afholdes af midlerne afsat til projekt "Hotspot København – Nørrebro distrikt 8 og distrikt 12", af Integrationsministeriet og Københavns Kommune (BR 07.10.10, punkt 6).