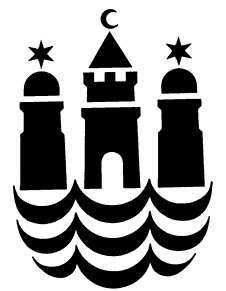


# FAMILIEFOKUS OG SDQ

## SDQ-MÅLINGER VED FAMILIEFOKUS 2008



MÅL- OG RAMMEKONTOR FOR BØRN OG FAMILIER,  
SOCIALFORVALTNINGEN, KØBENHAVNS KOMMUNE, 2009

# INDHOLDSFORTEGNELSE

<u>KAPITEL 1: INDLEDNING</u>	<u>3</u>
<u>PRÆSENTATION AF SDQ OG HOVEDKONKLUSIONERNE</u>	3
<u>SDQ-GENNEMFØRELSEN</u>	5
<u>FAMILIEFOKUS-BØRNEENS SDQ</u>	7
<u>BELASTNINGENS OMFANG</u>	9
<u>VANSKELIGHEDERNES EFFEKT PÅ HVERDAGEN</u>	10
<u>KAPITEL 2: SAMMENLIGNING MED RESULTATER FRA ANDRE INDSATSER</u>	<u>12</u>
<u>DANSKE UNDERSØGELSER: SFI-UNDERSØGELSER</u>	12
<u>INTERNATIONALE ERFARINGER</u>	15
<u>De Utrolige År</u>	15
<u>Komet</u>	16
<u>OPSAMLING</u>	18

# KAPITEL 1: INDLEDNING

Denne rapport er udarbejdet som en del af evalueringen af 'FamilieFokus'. FamilieFokus er organiseret med en bydækkende enhed på Østerbro, som tilbyder kortvarige, ambulante familiebehandlingsforløb af gennemsnitlig 6 måneders varighed. Målgruppen er de særligt udsatte børnefamilier, som er *"karakteriseret ved, at de har komplekse og komplicerede familieforhold og problemstillinger, der betyder, at et eller flere af familiens børn kan forudses anbragt inden for en overskuelig fremtid"* (Projektbeskrivelsen 2005:5). FamilieFokus er en del af Socialforvaltningen i Københavns Kommunes projekt 'Familien i Centrum', som blev gennemført i perioden 2005-2008. Projektets overordnede mål var at kvalificere og udvikle metoder inden for forvaltningens arbejde med særligt udsatte børnefamilier.

Mere specifikt er formålet med FamilieFokus:

"Målet er at iværksætte en indsats, der skaber forandring hos familier, hvor der er alvorlige trusler mod børnenes trivsel og udvikling, og hvor en helheds-, løsnings- og ressourceorienteret indsats kan bidrage til at forbedre familiens samlede situation og handlekraft, således at børnenes udviklingsmuligheder sikres, og de så vidt muligt kan forblive i hjemmet hhv. normalsystemet." (Projektbeskrivelsen 2005).

Der er fokus på at forbedre og sikre børnenes udvikling og trivsel. Dette skyldes ikke mindst, at mange undersøgelser gennem tiden har vist, at børn i socialt udsatte familier har en forøget risiko for at udvikle sociale og psykiske problemer. Det er derfor relevant med en undersøgelse af, hvorledes børnene ved FamilieFokus' sociale og psykiske situation tegner sig. For at få et indblik i, hvilken betydning familiebehandlingen har for de børn, som er igennem et FamilieFokus forløb, er forældre tilknyttet forløbet i 2008 blevet bedt om at udfylde et 'Strengths and Difficulties Questionnaire' (SDQ) ved såvel indskrivningen som ved udskrivningen.

SDQ-undersøgelsen er iværksat på baggrund af en særskilt bevilling fra Velfærdsministeriet, og rapporten er udarbejdet af projektmedarbejder, cand.scient.soc. Anne-Kirstine Mølholt.

## PRÆSENTATION AF SDQ OG HOVEDKONKLUSIONERNE

SDQ-skemaet bruges til at screene børns sociale og psykiske situation. Skemaet er udviklet i 1999 af Robert Goodman og er siden oversat til en lang række af sprog, heriblandt dansk. Der er tre forskellige former for SDQ-skemaer. Det ene er et selvrapporteringsskema til unge mellem 11 og 16 år. Herudover findes der et skema til forældrenes bedømmelse af deres 3-16årige børn. Endelig er der et skema til lærernes vurdering af børn mellem 4 og 16 år. SDQ er et

standardiseret spørgeskema med 25 spørgsmål, som samlet set udgør SDQ-skalaen. Disse 25 spørgsmål er opdelt på fem kategorier, der hver især afdækkes gennem fem spørgsmål. De fem kategorier er: Emotionelle problemer hos barnet, Adfærdsproblemer, Hyperaktivitet, Kammeratskabsproblemer og Prosocial adfærd. Spørgsmålene er enkle og har tre svarkategorier: 'passer ikke', 'passer delvist' eller 'passer godt'. Afhængig af besvarelserne på de enkelte spørgsmål opnår hvert barn et pointtal, der indikerer, om barnet falder inden for normalområdet, befinder sig i midtergruppen, eller falder uden for normalområdet inden for hver delkategori. Desuden opnår hvert barn en samlet værdi, der bygger på delkategorierne med undtagelse af den prosociale adfærd.

Herudover findes der til SDQ-skalaen et suppleringsark, hvor barnets samlede sociale og psykiske vanskeligheder måles. Der spørges ind til, hvorvidt barnet samlet set er bebyrdet af de målte vanskeligheder, og hvorvidt vanskelighederne har en indflydelse på barnets daglige liv i hjemmet, i skolen, i forhold til kammeraterne og i forhold til fritidsaktiviteter.

Hovedkonklusionerne på SDQ-undersøgelsen viser, at en stor andel af børnene tilknyttet FamilieFokus i 2008 ved indskrivningstidspunktet falder uden for normalområdet. Der er således 47 % af børnene, der af forældrene registreres til at falde uden for normalområdet i forhold til deres samlede sociale og psykiske vanskeligheder. Samtidig er der kun 32 % af børnene, som ved indskrivningstidspunktet falder inden for normalområdet. De resterende befinder sig i området mellem at falde inden for normalområdet og at falde udenfor. Det viser sig imidlertid, at mange af børnene gennemgår positive forandringer i løbet af FamilieFokus-behandlingen. Ved udskrivningstidspunktet er der langt flere forældre, som vurderer, at deres barn falder inden for normalområdet. Der er 62 % af børnene, som falder inden for normalområdet ved udskrivningstidspunktet og 24 %, der falder udenfor. Der er herved sket næsten en halvering af børn, som falder uden for normalområdet og en fordobling af børn, som falder indenfor på baggrund af FamilieFokus.

Samtidig viser SDQ-undersøgelsen, at der på baggrund af FamilieFokus-behandlingen sker en reduktion i antallet af forældre, som vurderer, at deres barn har vanskeligheder i forhold til det følelsesmæssige område, koncentration, adfærd og/eller samspil med andre mennesker. Ved indskrivningen registrerer 24 % af forældrene, at deres barn ikke har vanskeligheder inden for ét eller flere af områderne. Dette antal er ved udskrivningen steget til 38 %. De øvrige forældre mener, at deres barn har vanskeligheder inden for ét eller flere af områderne. Videre viser undersøgelsen, at når det enkelte barn oplever vanskeligheder, påvirker vanskelighederne især hverdagen i hjemmet og barnets indlæring i skolen.

Ved en sammenligning af SDQ-resultaterne ved FamilieFokus med andre undersøgelser fremgår det, at børnene ved FamilieFokus oplever sociale og psykiske vanskeligheder på linie med socialt udsatte børn og anbragte børn. SFI har foretaget SDQ-undersøgelser blandt såvel danske børn i almindelighed, blandt socialt udsatte børn, der ikke har været anbragt, samt blandt anbragte

børn. FamilieFokus-børnene adskiller sig fra normaliteten af danske børn ved, at langt flere af FamilieFokus-børnene falder uden for normalområdet og altså oplever flere sociale og psykiske vanskeligheder. Der er mange fællestræk mellem børnene tilknyttet FamilieFokus og SFI-undersøgelserne af socialt udsatte børn og anbragte børn. SDQ-resultater blandt disse tre grupper af børn viser, at der er langt flere børn, som oplever sociale og psykiske vanskeligheder set i forhold til danske børn generelt. Imidlertid viser undersøgelsen også, at FamilieFokus-børnene ved udregistreringen har gennemgået en positiv forandring og nu oplever færre sociale og psykiske vanskeligheder sammenlignet med de socialt udsatte børn og de anbragte børn.

Når SDQ-resultaterne fra FamilieFokus sammenlignes med SDQ-resultater fra andre familiebehandlinger fremgår det, at der generelt sker en forbedring af børnenes sociale og psykiske situation på baggrund af familiebehandlingsforløb. I undersøgelsen inddrages der SDQ-resultater fra to andre familiebehandlinger: De Utrolige År og Komet. Resultaterne fra De Utrolige År bygger på et irsk studie. Børnene fra De Utrolige År adskiller sig fra FamilieFokus-børnene ved, at en højere andel af børnene har sociale og psykiske vanskeligheder. De forekommer således værre stillet end børnene fra FamilieFokus, hvilket kan skyldes en lang række af omstændigheder, eksempelvis udvælgelsen af målgruppe. Den samme tendens kommer til udtryk i forhold til SDQ-resultaterne blandt børnene fra Komet. Denne SDQ-undersøgelse er foretaget i Sverige blandt børn, hvis familie har deltaget i et Komet-behandlingsforløb. En sammenligning af resultaterne fra Komet med resultaterne fra FamilieFokus viser, at Komet-børnene synes at opleve flere vanskeligheder.

## SDQ-GENNEMFØRELSEN

Der blev indhentet SDQ-oplysninger omkring de børn, som var tilknyttet FamilieFokus i 2008. Skemaerne omkring børnene blev udfyldt af deres forældre. Oftest har det været barnets mor, som har udfyldt skemaet. Der har været tilfælde, hvor begge forældre har udfyldt et skema på samme barn. I de tilfælde benyttes moderens skema, idet det oftest er moderen, som har forældremyndigheden, hvilket også har betydet, at vi generelt har flest skemaer udfyldt af mødre. For at sikre en vis overensstemmelse i respondenter har vi derfor valgt at benytte moderens skema. Herudover skal det nævnes, at forældrene har udfyldt et skema såvel ved familiens påbegyndelse af FamilieFokus-behandlingen som ved afslutningen. Hensigten herved har været at måle eventuelle forandringer i børnenes udvikling.

Der er indhentet i alt 55 SDQ-skemaer. Af de udfyldte skemaer er 34 udfyldt ved indskrivningstidspunktet, mens 21 er udfyldt ved udskrivningen. Ved indskrivningen er der udfyldt skemaer på 16 drenge og 18 piger, mens der ved udskrivningen er udfyldt skemaer på 11 drenge og 10 piger.

### Børnene tilknyttet FamilieFokus i 2008 fordelt på køn og alder

	Indskrivning	Udskrivning
--	--------------	-------------

	Dreng	Pige	Dreng	Pige
1-3 år	1	1	1	1
4-10 år	6	9	5	4
11-15 år	9	8	5	5
<b>I alt</b>	<b>16</b>	<b>18</b>	<b>11</b>	<b>10</b>

Aldersfordelingen bygger på, at børn fra 1 år til og med 3 år ligger på grænsen i forhold til udfyldelsen af SDQ-skemaer. På grund af disse børns unge alder er det svært at udfylde spørgsmål vedrørende emotionelle problemer, adfærdsproblemer, hyperaktivitet, kammeratskabsproblemer og prosocial adfærd hos barnet. SDQ-skemaet dækker ikke denne aldersgruppe, men der er imidlertid udfyldt SDQ-skemaer for to børn under aldersgrænsen ved såvel indskrivningen som udskrivningen. Det er således vigtigt at være opmærksom på, at nok er der udfyldt skemaer på disse to børn, men reelt falder de under grænsen for SDQ'ens målgruppe. Fra 4 år og opefter er det derimod muligt for forældre og professionelle at rapportere omkring barnets/den unges sociale og psykiske situatio.

I mange af de følgende præsentationer af SDQ-skalaer vil børnene ikke blive fordelt på køn og alder. Da der udelukkende er udfyldt skemaer på de børn, som har været indskrevet i FamilieFokus i 2008, er populationen begrænset. SDQ-undersøgelsen skal derfor udelukkende betragtes som en indikator på tendenser i forhold til de indskrevne børns sociale og psykiske situation. Da populationen ikke er større, har de enkelte besvarelser stor vægt og kan medføre store udslag i skaleringen. Det er følgelig vigtigt at tage forbehold under læsningen af SDQ-resultaterne. Den primære hensigt er at skabe et overordnet billede, men det er væsentligt at have alders- og kønsfordelingen i tankerne.

I forhold til en validering af SDQ-resultaterne kunne det have været givtigt for undersøgelsen, om der var indhentet informationer omkring det enkelte barn hos flere respondenter end udelukkende hos forældrene. Flere undersøgelser peger på, at der kan være forskelle i forhold til, hvordan forskellige respondenter vurderer samme barn. Eksempelvis viser et finsk studie, at selvrapporteringsskemaer udfyldt af de unge selv scorer højere i forhold til totale vanskeligheder, end skemaer udfyldt af forældre. En sammenligning af forældres og læreres score viser, at lærerne scorer drengene højere i forhold til samlede SDQ-vanskeligheder, mens pigerne scores lavere sammenlignet med forældrenes scoring. Det skyldes især, at lærerne vurderer drengene til at have højere scores i forhold til hyperaktivitet og adfærdsproblemer sammenlignet med forældrene. Samtidig vurderer lærerne, at pigerne har et højere niveau af sociale styrker sammenlignet med forældrenes vurderinger. Hvis forskellige former for respondenter havde udfyldt SDQ-skemaer omkring samme barn ved FamilieFokus, ville der derfor have været mulighed for flere nuancer. Det er dog vigtigt at bemærke, at erfaringerne fra andre undersøgelser viser, at SDQ-skaleringer omkring samme barn foretaget af forskellige respondenter overordnet set peger i samme retning, og at der er tale om mindre gradforskelle. I forhold til fremtidige SDQ-studier kunne det dog være fordelagtigt at inddrage eksempelvis lærernes vurderinger.

Herudover er det vigtigt at bemærke forskellen på mængden af ind- og udskrivningsskemaer. Det skyldes til dels, at nogle familier endnu ikke har afsluttet forløbet ved undersøgelsens gennemførelse, hvorfor der ikke foreligger udskrivningsskemaer på disse. Forskellen på mængden af ind- og udskrivningsskemaer skyldes herudover, at udskrivningsskemaerne blev udfyldt ved forløbets afslutning og således i visse tilfælde, når familierne ikke længere var tilknyttet FamilieFokus. Projektmedarbejderne har til tider haft svært ved at inddrage skemaerne efter endt forløb enten, fordi de selv er blevet indfanget af en arbejdsdag med nye familier, og derfor har glemt at sende skemaerne til familierne. Eller også har de haft svært ved at få udfyldte skemaer retur fra familierne. En væsentlig erfaring i forbindelse med indkrævningen af SDQ-skemaer er derfor nøje at tilrettelægge, hvorledes indsamlingen af udfyldte skemaer sikres. Omkring familiernes udfyldelse af skemaerne giver flere familier udtryk for, at de har fået meget ud af selve udfyldelsen, da de har kunnet følge den positive effekt fra ind- til udskrivningsskema, som FamilieFokus forløbet har haft på deres børn. Projektmedarbejderne har på den baggrund foreslået, at skemaerne kan benyttes i en behandlingsmæssig sammenhæng i forhold til at visualisere udvikling og eventuelt bruge dem som udgangspunkt ved familiesamtaler. Herudover fortæller familierne, at de har haft let ved at udfylde skemaerne, og ingen har krævet forklaringer på vanskelige spørgsmål. De største barrierer har været i forhold til familier med anden etnisk baggrund end dansk, da de til tider har haft vanskeligt ved at forstå skemaet. Dette skyldes ikke udelukkende sproglige barrierer, men også det abstraktionsniveau og den kontekst, som skemaet bygger på. Hvis skemaet skal benyttes ved kommende studier, vil en del af problemerne eventuelt kunne løses ved, at skemaet findes på flere sprog. I den forbindelse skal det nævnes, at skemaet som nævnt allerede findes på en lang række af sprog, men det skal dog sikres, at ordlyden af disse skemaer passer til en dansk kontekst.

## FAMILIEFOKUS-BØRNEENS SDQ

Når man ser på, hvordan børnene, som har været indskrevet i FamilieFokus i 2008, fordeler sig på SDQ-skalaen efter deres forældres vurderinger, viser det sig, at en forholdsvis stor andel falder uden for normalområdet.

### FamilieFokus-børnenes udfald på SDQ-skalaen fordelt på køn samt en samlet opgørelse. Procent.

	Indskrivning i 2008			Udskrivning i 2008		
	Dreng	Piger	Alle	Dreng	Piger	Alle
<b>Emotionelle problemer</b>						
Normalområdet	44	44	44	82	60	71
Midtergruppen	13	11	12	0	10	5
Uden for normalområdet	44	44	44	18	30	24
<b>Adfærdsproblemer</b>						
Normalområdet	38	50	44	55	80	67
Midtergruppen	19	11	15	18	10	14
Uden for normalområdet	44	39	41	27	10	19
<b>Hyperaktivitet</b>						
Normalområdet	50	72	62	55	90	71
Midtergruppen	6	11	9	9	10	10
Uden for normalområdet	44	17	29	36	0	19
<b>Kammeratskabsproblemer</b>						

Normalområdet	63	50	56	64	80	71
Midtergruppen	0	11	6	18	0	10
Uden for normalområdet	38	39	38	18	20	19
<b>Prosocial adfærd</b>						
Normalområdet	81	89	85	73	100	86
Midtergruppen	0	11	6	9	0	5
Uden for normalområdet	19	0	9	18	0	9
<b>Total score</b>						
Normalområdet	31	33	32	55	70	62
Midtergruppen	19	22	21	18	10	14
Uden for normalområdet	50	44	47	27	20	24
<b>Procentgrundlag</b>	<b>16</b>	<b>18</b>	<b>34</b>	<b>11</b>	<b>10</b>	<b>21</b>

Det fremgår af SDQ-scoringen, at drenge i højere grad falder uden for normalområdet sammenlignet med piger. Det område, hvor flest piger vurderes til at falde uden for normalområdet, er i forhold til emotionelle problemer. Andre undersøgelser viser ligeledes denne tendens, hvor piger især registreres for de indadvendte og forholdsvis 'usynlige' problemer, mens drenge i højere grad registreres for udadvendte og 'synlige' problemer såsom hyperaktivitet og adfærdsproblemer.

Den kategori, hvor såvel flest drenge som piger falder inden for normalområdet, er i forhold til prosocial adfærd. Der er således forholdsvis mange forældre, som vurderer, at deres barn:

- Er hensynsfuld og betænksom over for andre
- Er god til at dele med andre børn (slik, legetøj, blyanter)
- Prøver at hjælpe, hvis nogen slår sig, er kede af det eller skidt tilpas
- Er god mod mindre børn
- Ofte tilbyder af sig selv at hjælpe andre (forældre, lærere, andre børn)

Det viser sig i forhold til den prosociale adfærd, at flere piger end drenge falder inden for normalområdet. Ingen piger falder uden for normalområdet, mens det gør sig gældende for omtrent en femtedel af drengene ved såvel ind- som udskrivningen. At flere piger end drenge vurderes til at have en prosocial adfærd, stemmer ligeledes overens med fund i andre undersøgelser.

Når man ser på udviklingen fra indskrivningstidspunktet til udskrivningen, ses der en positiv fremgang inden for næsten samtlige områder. Det er udelukkende i forhold til drengenes prosociale adfærd, at der ikke er sket en positiv udvikling. Generelt vurderes markant flere af børnene til at befinde sig inden for normalområdet ved udskrivningen sammenlignet med indskrivningen, og omtrent dobbelt så mange falder inden for normalområdet i forhold til totalscoren ved udskrivningstidspunktet set i forhold til indskrivningen. Samtidig er mængden af de børn, som falder uden for normalområdet i forhold til totalscoren halveret fra indskrivningstidspunktet til udskrivningen. Under de enkelte kategorier fremgår der eksempelvis en særlig positiv udvikling i forhold til drengenes emotionelle problemer og pigers adfærdsproblemer fra indskrivningstidspunktet til udskrivningen. Overordnet set kan det derfor konstateres, at der har været en positiv udvikling i SDQ-scoren hos de børn, hvis familier har deltaget i FamilieFokus.



Når man ser nærmere på fordelingen i SDQ-scoren på baggrund af alder, fremgår der en tendens til, at des yngre børnene er, des højere en scoring har de i forhold til den totale score.

#### FamilieFokus-børnenes udfald på SDQ-skalaen fordelt på alder. Procent.

	Indskrivning			Udskrivning		
	1-3 år	4-10 år	11-15 år	1-3 år	4-10 år	11-15 år
Normalområdet	0	33	35	50	56	70
Midtergruppen	0	20	24	0	22	10
Uden for normalområdet	100	47	41	50	22	20
<b>I alt</b>	<b>100</b>	<b>100</b>	<b>100</b>	<b>100</b>	<b>100</b>	<b>100</b>
<b>Procentgrundlag</b>	<b>2</b>	<b>15</b>	<b>17</b>	<b>2</b>	<b>9</b>	<b>10</b>

Der er flere af de 4-10årige, der falder uden for normalområdet sammenlignet med de 11-15årige ved såvel indskrivnings- som udskrivningstidspunktet. Dette er på trods af, at der blandt de 4-10årige er en større andel af piger i forhold til drenge sammenlignet med de to øvrige aldersgrupper. Særligt ved indskrivningstidspunktet. Som fremhævet tidligere har piger generelt en lavere SDQ-scoring end drenge. Det kan med andre ord antages, at hvis fordelingen mellem drenge og piger i 4-10års alderen havde været mere jævnt fordelt, ville endnu flere falde uden for normalområdet. At SDQ-scoren bliver mindre des ældre børnene er, kommer ligeledes til udtryk i det tidligere omtalte finske studie.

## BELASTNINGENS OMFANG

I det følgende vil der blive set nærmere på den belastning, som barnet oplever på baggrund af vanskelighederne. Som et suppleringsark til de 25 spørgsmål, som udgør SDQ-skalaen, er der yderligere en række spørgsmål, der måler belastningernes indvirkning på barnet og dets dagligdag. Der spørges indledningsvist ind til, om respondenterne mener, at barnet har vanskeligheder på et eller følgende områder; det følelsesmæssige område, koncentration, adfærd samt samspil med andre mennesker. I forhold til FamilieFokus-børnene mener 24 % af forældrene, at deres barn ikke har vanskeligheder på et eller flere af områderne ved indskrivningen. Det betyder samtidig, at 76 % af børnene vurderes til at have vanskeligheder. Ved udskrivningstidspunktet er procentdelen, som mener, at barnet ikke har vanskeligheder på ét eller flere områder steget til 38 %. Derved er der 62 % af børnene, som vurderes til at have vanskelighed ved udskrivningstidspunktet.

#### Hvorvidt respondenterne mener, at barnet har vanskeligheder på ét eller flere områder. Procent

	FamilieFokus	
	Indskrivning	Udskrivning
Nej	24	38
Ja, mindre vanskeligheder	32	38
Ja, tydelige vanskeligheder	35	14
Ja, alvorlige vanskeligheder	9	10
<b>I alt</b>	<b>100</b>	<b>100</b>
<b>Procentgrundlag</b>	<b>34</b>	<b>21</b>

Det er interessant at se nærmere på, hvilken betydning alder og køn har for fordelingen i forhold til, hvorvidt barnet vurderes til at have vanskeligheder. Der er en svag tendens i retning af, at des ældre barnet er, des mere alvorlige vurderes dets vanskeligheder til at være. Der er 18 % af de 11-15årige, som vurderes til at have alvorlige vanskeligheder på indskrivningstidspunktet. Der er ingen af de 1-3årige eller 4-10årige, som vurderes til at have alvorlige vanskeligheder på indskrivningstidspunktet. Blandt de 4-10årige vurderes 40 % imidlertid til at have tydelige vanskeligheder på indskrivningstidspunktet.

**Hvorvidt respondenter mener, at barnet har vanskeligheder på ét eller flere områder. Fordelt på alder. Procent.**

	Indskrivning			Udskrivning		
	1-3 år	4-10 år	11-15 år	1-3 år	4-10 år	11-15 år
Nej	50	27	18	50	45	30
Ja, mindre vanskeligheder	0	33	35	50	22	50
Ja, tydelige vanskeligheder	50	40	29	0	22	10
Ja, alvorlige vanskeligheder	0	0	18	0	11	10
<b>I alt</b>	<b>100</b>	<b>100</b>	<b>100</b>	<b>100</b>	<b>100</b>	<b>100</b>
<b>Procentgrundlag</b>	<b>2</b>	<b>15</b>	<b>17</b>	<b>2</b>	<b>9</b>	<b>10</b>

Generelt er der sket en forbedring i forhold til vurderingen af vanskeligheder hos barnet fra indskrivningstidspunktet til udskrivningen. Dog fremgår det også, at 11 % af børnene i alderen 4-10 år vurderes til at have alvorlige vanskeligheder, da de udskrives. Ved indskrivningen er der ingen i den aldersgruppe, som vurderes af deres forældre til at have alvorlige vanskeligheder.

I forhold til kønsfordelingen viser det sig, at drenge vurderes til at have flere vanskeligheder end piger. Ved indskrivningstidspunktet er der 13 % af drengene, som vurderes til ikke at have vanskeligheder, hvilket gør sig gældende for 33 % af pigerne. Samtidig er der henholdsvis 56 % og 12 % af drengene, som vurderes til at have tydelige vanskeligheder og alvorlige vanskeligheder. Hos pigerne gør det sig gældende for 17 %, at de vurderes til at have tydelige vanskeligheder, mens 6 % vurderes til at have alvorlige vanskeligheder ved indskrivningstidspunktet.

**Hvorvidt respondenter mener, at barnets har vanskeligheder på ét eller flere områder. Fordelt på køn. Procent.**

	Indskrivning		Udskrivning	
	Drenge	Piger	Drenge	Piger
Nej	13	33	27	50
Ja, mindre vanskeligheder	19	44	46	30
Ja, tydelige vanskeligheder	56	17	18	10
Ja, alvorlige vanskeligheder	12	6	9	10
<b>I alt</b>	<b>100</b>	<b>100</b>	<b>100</b>	<b>100</b>
<b>Procentgrundlag</b>	<b>14</b>	<b>18</b>	<b>11</b>	<b>10</b>

Hos såvel drenge som piger ses der en forbedring i forhold til udskrivningstidspunktet, idet flere falder inden for normalområdet. Dog fremgår der samtidig en mindre stigning i forhold til piger, som vurderes til at have alvorlige vanskeligheder.

## VANSKELIGHEDERNES EFFEKT PÅ HVERDAGEN

I suppleringsarket følger en række af spørgsmål, hvor der bliver spurgt ind til, hvilken påvirkning vanskelighederne har på barnet og barnets hverdag. Det er udelukkende de respondenter, som svarer, at barnet har vanskeligheder på et eller flere områder, som besvarer disse spørgsmål. Der sker altså en frasortering af de børn, som vurderes til ikke at have vanskeligheder.

Halvdelen af forældrene til FamilieFokus-børn med vanskeligheder vurderer ved indskrivningstidspunktet, at barnet slet ikke eller kun er lidt ulykkeligt eller ked af vanskelighederne. Der er 46 %, som anslår barnet til at være ret meget eller virkelig meget ulykkeligt eller ked af vanskelighederne. Ved udskrivningen er det 77 %, som vurderer, at barnet slet ikke eller kun er lidt ulykkeligt eller ked af vanskelighederne.

### Hvorvidt barnet er ulykkeligt eller ked af vanskelighederne. Procent.

	FamilieFokus	
	Indskrivning	Udskrivning
Slet ikke	4	23
Kun lidt	46	54
Ret meget	35	8
Virkelig meget	11	15
Ved ikke/Uoplyst	4	0
<b>I alt</b>	<b>100</b>	<b>100</b>
<b>Procentgrundlag</b>	<b>26</b>	<b>13</b>

Der er således en forholdsvis stor andel af børnene, som er påvirket af de vanskeligheder, som de oplever i hverdagen. Særligt på indskrivningstidspunktet. I det følgende vil det blive undersøgt nærmere, inden for hvilke områder og i hvilket omfang vanskelighederne berører barnets hverdag. Det område, hvor vanskelighederne synes at påvirke børnene mindst efter forældrenes vurderinger, er i forhold til fritidsaktiviteter. Samtidig viser SDQ-scoringen, at børnenes vanskeligheder især påvirker hverdagen i hjemmet og i forhold til indlæringen i skolen.

### Vurdering af, om barnets vanskeligheder påvirker dets hverdag på udvalgte områder. Procent

	I hjemmet		Forholdet til vennerne		Indlæring i skolen		Fritidsaktiviteter	
	Indskrivning	Udskrivning	Indskrivning	Udskrivning	Indskrivning	Udskrivning	Indskrivning	Udskrivning
Slet ikke	8	0	19	8	15	8	46	39
Kun lidt	31	62	38	61	31	46	15	31
Ret meget	46	15	27	0	31	23	19	0
Virkelig meget	15	15	12	8	15	15	12	15
Ved ikke/Uoplyst	0	8	4	23	8	8	8	15
<b>I alt</b>	<b>100</b>	<b>100</b>	<b>100</b>	<b>100</b>	<b>100</b>	<b>100</b>	<b>100</b>	<b>100</b>
<b>Procentgrundlag</b>	<b>26</b>	<b>13</b>	<b>26</b>	<b>13</b>	<b>26</b>	<b>13</b>	<b>26</b>	<b>13</b>

Mange af de FamilieFokus-børn, som vurderes til at have vanskeligheder på et eller flere områder, er påvirket af vanskelighederne i deres hverdag. Det er kun hos 8 % af børnene, at forældrene vurderer, at barnets vanskeligheder ikke påvirker i hjemmet ved indskrivningstidspunktet. Over halvdelen mener, at hjemmet påvirkes ret meget eller virkelig meget. Der er 15 % af forældrene, som mener, at barnets vanskeligheder ikke påvirker indlæringen i skolen. Samtidig vurderes vanskelighederne at påvirke indlæringen i skolen ret

meget og virkelig meget for henholdsvis 23 % og 15 %. Indlæringen i skolen har stor betydning for børnenes videre livsforløb, og det er derfor yderst problematisk, at så høj en andel af forældrene vurderer, at deres børns indlæring påvirkes af vanskelighederne.

## KAPITEL 2: SAMMENLIGNING MED RESULTATER FRA ANDRE INDSATSER

I det følgende vil der blive inddraget SDQ-resultater fra andre undersøgelser, såvel nationale som internationale, med den hensigt at skabe et billede af børnene tilknyttet FamilieFokus' placering på SDQ-skalaen sammenlignet med andre børns placeringer. I forhold til nationale undersøgelser vil SDQ-resultater fra undersøgelser foretaget af SFI blive inddraget. Herudover vil der blive skelet til internationale undersøgelser, hvor SDQ er anvendt med henblik på at måle behandlingsforløbs effekt på børns sociale og psykiske situation.

### DANSKE UNDERSØGELSER: SFI-UNDERSØGELSER

For at få et tydeligere billede af, hvordan børnene fra FamilieFokus placerer sig i forhold til deres jævnaldrende, vil der i det følgende blive inddraget sammenligningsgrupper fra andre danske undersøgelser. For det første vil der blive sammenlignet med børn fra Børneforløbsundersøgelsen. Denne undersøgelse bygger på et repræsentativt udsnit af danske børn født i 1995, og undersøgelsens resultater danner således et billede af 'normaliteten' blandt danske børn. Herudover vil SDQ-resultaterne fra SFI's forløbsundersøgelse af anbragte børn blive inddraget. Forløbsundersøgelsen af anbragte børn er en totalundersøgelse af alle danske børn, som er født i 1995, og som enten er anbragt eller har været anbragt uden for hjemmet ved udgangen af 2007. Som en sidste og tredje sammenligningsgruppe til FamilieFokus-børnene inddrages en gruppe af socialt udsatte børn. Disse børn er en delpopulation af 1995-årgangen fra Børneforløbsundersøgelsen, som er kendetegnet ved at være dårligt socialt stillede og har på et tidspunkt modtaget en form for offentlig ydelse, men de er ikke anbragt uden for hjemmet. Ved at inddrage de to sidstnævnte grupper er det muligt at sammenligne børnene fra FamilieFokus med børn med lignende livsvilkår.

**De forskellige gruppers udfald på SDQ-skalaen. Procent.**

	SFI-undersøgelser			FamilieFokus-børn	
	Børneforløbsundersøgelsen	Socialt udsatte børn	Anbragte børn*	Indskrivning	Udskrivning
<b>Emotionelle problemer</b>					
Normalområdet	80	48	70	44	71
Midtergruppen	9	18	11	12	5
Uden for normalområdet	12	33	19	44	24
<b>Adfærdsproblemer</b>					
Normalområdet	90	87	50	44	67
Midtergruppen	6	14	11	15	14
Uden for normalområdet	4	19	39	41	19
<b>Hyperaktivitet</b>					
Normalområdet	89	67	47	62	71
Midtergruppen	4	7	9	9	10
Uden for normalområdet	7	27	44	29	19
<b>Kammeratskabsproblemer</b>					
Normalområdet	88	57	57	56	71
Midtergruppen	5	12	10	6	10
Uden for normalområdet	7	31	34	38	19
<b>Prosocial adfærd</b>					

Normalområdet	98	92	57	85	86
Midtergruppen	1	3	12	6	5
Uden for normalområdet	1	4	31	9	9
<b>Total score</b>					
Normalområdet	90	58	33	32	62
Midtergruppen	4	11	17	21	14
Uden for normalområdet	5	30	50	47	24
Procentgrundlag	4.768-4.771	235-236	451	34	21

\*De anbragte børn er efter anbringelsesstedets vurdering. De øvrige er efter forældrenes vurderinger.

Det er tydeligt, at langt flere af børnene fra FamilieFokus falder uden for normalområdet sammenlignet med Børneforløbsundersøgelsen, som repræsenterer 'normaliteten' blandt danske børn. I forhold til gruppen af socialt udsatte børn og anbragte børn falder en større andel af FamilieFokus-børnene ved indskrivningstidspunktet uden for normalområdet inden for visse delkategorier. Det gør sig gældende ved emotionelle problemer, adfærdsproblemer og kammeratskabsproblemer. I andre delkategorier placerer FamilieFokus-børnene sig imellem de socialt udsatte børn og de anbragte børn. Det gør sig gældende i forhold til hyperaktivitet og prosocial adfærd. På trods af de store usikkerheder, som findes, idet FamilieFokus-børnene bygger på en begrænset population, er det interessant, at der findes store overensstemmelser mellem de udsatte børn, de anbragte børn og FamilieFokus-børnene på indskrivningstidspunktet. Der kommer lignende tendenser til udtryk hos de tre grupper, idet forholdsvis mange falder uden for normalområdet. Generelt er der færrest børn, som falder uden for normalområdet i forhold til prosocial adfærd. Dog findes der langt flere blandt de anbragte børn, som vurderes at falde uden for normalområdet, når det kommer til den prosociale adfærd, sammenlignet med de øvrige grupper.

Når man ser på den totale SDQ-score, er der stor lighed mellem FamilieFokus-børnene på indskrivningstidspunktet og de anbragte børn. Dette kan skyldes, at familierne er tilknyttet FamilieFokus som en forebyggende indsats i forhold til anbringelse af børnene. Der forventes derfor at være mange fællestræk mellem de to grupper. I forhold til de socialt udsatte børn har der ligeledes været igangsat tiltag efter Serviceloven, men det kan dog tænkes, at FamilieFokus-børnene samlet set har mere akutte behov for en forebyggende indsats end de socialt udsatte børn som helhed. En del af forskellen mellem de socialt udsatte børn og FamilieFokus-børnene kan imidlertid også skyldes det faktum, at skemaet er udfyldt på baggrund af den enkeltes subjektive vurderinger. Besvarelsen påvirkes altså af den virkelighed, som omgiver respondenterne. Da familierne netop er blevet tilknyttet FamilieFokus, er der stor fokus på de problematikker, som findes i familien. Det er derfor muligt, at respondenterne på besvarelsestidspunktet har en særlig opmærksomhed på disse problematikker, og derfor bærer besvarelserne præg af dette fokus. Vurderingen af de udsatte børn er ikke sket ved indregistreringen til et familiebehandlingsstilbud, hvorfor der her ikke formodes at være den samme særlige opmærksomhed på problemernes omfang. Ved udskrivningstidspunktet falder flere af børnene fra FamilieFokus inden for normalområdet og færre uden for normalområdet ved

den totale score sammenlignet med de socialt udsatte børn og de anbragte børn.

I forhold til børnenes vanskeligheder på ét eller flere områder fremgår det, at 72 % af børnene fra Børneforløbsundersøgelsen vurderes til ikke at have vanskeligheder. Blandt de anbragte børn gælder det for 13 % af børnene, at forældrene vurderer barnet til ikke at have vanskeligheder. Samtidig fremgår det af tabellen, at de socialt udsatte børn og FamilieFokus-børnene på indskrivningstidspunktet har mange fællestræk, når man ser på, hvorvidt de vurderes til at have vanskeligheder. Placeringsmæssigt befinder de sig imellem børnene fra Børneforløbsundersøgelsen og de anbragte børn.

#### Hvorvidt respondenter mener, at barnets har vanskeligheder på ét eller flere områder. Procent.

	SFI-undersøgelser			FamilieFokus-børn	
	Børneforløbsundersøgelsen	Socialt udsatte børn	Anbragte børn	Indskrivning	Udskrivning
Nej	72	29	13	24	38
Ja, mindre vanskeligheder	20	34	23	32	38
Ja, tydelige vanskeligheder	6	26	37	35	14
Ja, alvorlige vanskeligheder	2	11	24	9	10
Uoplyst	0	0	3	0	0
<b>I alt</b>	<b>100</b>	<b>100</b>	<b>100</b>	<b>100</b>	<b>100</b>
<b>Procentgrundlag</b>	<b>4.771</b>	<b>236</b>	<b>446</b>	<b>34</b>	<b>21</b>

Set i forhold til de øvrige grupper er det imidlertid en stor del af børnene fra FamilieFokus, der ved indskrivningstidspunktet vurderes af deres forældre til at være ulykkelige eller kede af vanskelighederne, som de oplever i deres hverdag på baggrund af deres sociale og psykiske situation. Det er således kun 4 % af forældrene til børnene i FamilieFokus, som vurderer, at deres barn slet ikke er ulykkelig over eller ked af de vanskeligheder, som vedkommende har.

#### Hvorvidt barnet er ulykkeligt eller ked af vanskelighederne. Procent

	SFI-undersøgelser			FamilieFokus-børn	
	Børneforløbsundersøgelsen	Socialt udsatte børn	Anbragte børn	Indskrivning	Udskrivning
Slet ikke	34	19	18	4	23
Kun lidt	41	37	49	46	54
Ret meget	18	30	21	35	8
Virkelig meget	6	13	7	11	15
Ved ikke/uoplyst	1	2	5	4	0
<b>I alt</b>	<b>100</b>	<b>101</b>	<b>100</b>	<b>100</b>	<b>100</b>
<b>Procentgrundlag</b>	<b>1.332</b>	<b>167</b>	<b>376</b>	<b>26</b>	<b>13</b>

Ved udskrivningen af FamilieFokus fremgår det, at flere af børnene nu vurderes til slet ikke eller kun i en lille grad at være ulykkelige eller kede af vanskelighederne set i forhold til de socialt udsatte børn og de anbragte børn. Samtidig er der langt færre, som er ret kede af eller ulykkelige over deres vanskeligheder ved udskrivningstidspunktet set i forhold til indskrivningen.

Sammenligningen med SFI-undersøgelserne peger på, at de børn, som har deltaget i FamilieFokus i 2008, falder inden for målgruppen, idet FamilieFokus-børnene har mange fællestræk med såvel gruppen af anbragte børn som gruppen af socialt udsatte børn. Samtidig fremgår det tydeligt, at 'normaliteten' af børn adskiller sig fra de øvrige tre grupper, idet de inden for samtlige områder i langt højere grad falder inden for normalområdet. Der ses dog en klar

forbedring ved FamilieFokus-børnene fra indskrivningstidspunktet til udskrivningen, hvor der generelt er mere positive resultater end hos de anbragte og de socialt udsatte børn.

## INTERNATIONALE ERFARINGER

I det følgende vil der blive set nærmere på, hvordan SDQ-resultaterne fra FamilieFokus som indsats placerer sig set i sammenhæng med resultater fra andre indsatser med en lignende målgruppe. Herved er det hensigten at kunne sætte resultaterne af SDQ-scoringerne ved FamilieFokus-børnene ind i et bredere perspektiv i forhold til tiltagets effekter. Det skal dog bemærkes, at der er store forskelle de enkelte programmer imellem – både i forhold til målgruppe, undersøgelsesmetode og behandlingstilgang. Derfor er det ikke muligt med en direkte sammenligning af effekter og tiltag. På trods af forskellene er inddragelsen af andre undersøgelser dog vigtig for at sætte de opnåede resultater og fund ind i en kontekst.

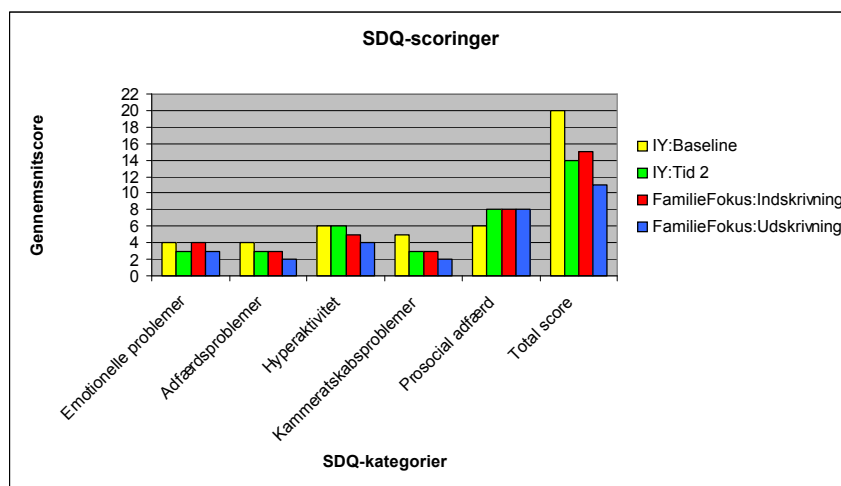
### **De Utrolige År**

I et irsk studie undersøges effekten af et forældretræningsprogram i forbindelse med interventionen The Incredible Years (IY. På dansk: De Utrolige År). IY er et behandlingsprogram, der er orienteret mod forældre, lærer samt børn. Det har til hensigt at fremme positiv adfærd og modvirke aggressiv og antisocial adfærd. Programmet er rettet mod børn, som har emotionelle problemer og adfærdsvanskeligheder. Tanken bag programmet er, at den primære årsag til børnenes problemer findes i deres sociale omgivelser. Derfor må ethvert ønske om at forandre børnene tage udgangspunkt i en systematisk modificering af barnets omgivelser. Formålet med forældretræningen er at forebygge, reducere og behandle adfærdsproblemer blandt børn samt at forøge deres sociale kompetencer gennem en forbedring af relationen mellem forældre og børn. Undersøgelsen måler ved hjælp af SDQ-skalaen børnenes sociale og psykiske status gennem forældrenes vurderinger før et basis IY-forældretræningsforløb (baseline), halvvejs gennem forløbet (tid 1) og ved afslutningen af forløbet (tid 2). Forløbet varer 12-14 uger, og de første familier startede i maj 2004, mens den sidste gruppe færdiggjorde sin træning i juni 2005. Undersøgelsen bygger på 32 forældres besvarelser, hvor det primært er mødrene, der har fungeret som respondenter. De deltagende børn havde en alder fra 3 til 10 år.

Såvel IY-børnene som FamilieFokus-børnenes SDQ-scoringer fremgår af søjlediagrammet nedenfor. Fundene viser, at der er sket en signifikant positiv udvikling i børnenes SDQ på baggrund af forældrenes deltagelse i IY fra baseline til tid 2 i forhold til børnenes emotionelle problemer, adfærdsproblemer, kammeratskabs problemer, prosocial adfærd samt i forhold til deres samlede vanskeligheder. Der blev imidlertid ikke fundet forandringer i forhold til børnenes niveau af hyperaktivitet. Udviklingen hos FamilieFokus-børnene viser ligeledes, at der er sket en klar forbedring fra indskrivnings- til udskrivningstidspunktet. Det er udelukkende i forhold til deres



prosociale adfærd, at der ikke er fundet forandringer. Sammenlignes IY-børnene og FamilieFokus-børnene fremgår det, at børnene tilknyttet IY generelt har en højere gennemsnitsscore såvel inden for delkategorierne som i den totale score. De er således kendetegnet ved flere vanskeligheder. I forhold til den prosociale adfærd scorer FamilieFokus-børnene dog lige så højt som IY-børnene ved Tid 2, men dette er positivt, da den prosociale adfærd i modsætning til de øvrige delkategorier er kendetegnet ved en positiv formulering. Dog har IY-børnene opnået flere forbedringer i forhold til gennemsnitsscoren fra Baseline-målingen til Tid 2 end FamilieFokus-børnene fra indskrivningstidspunktet til udskrivningen delkategorierne 'Prosocial adfærd' og 'Kammeratskabsproblemer'.



Der findes ingen forskel mellem IY-børnene og FamilieFokus-børnene inden for delkategorien 'Emotionelle problemer'. Dette er interessant, idet IY-børnene generelt registreres for flere vanskeligheder, hvilket følgelig ville antages ligeledes at medføre en højere grad af emotionelle problemer. Det kunne således tyde på, at en forholdsvis stor andel af børnene ved FamilieFokus oplever emotionelle problemer. Dette fremgik ligeledes i forhold til SFI-undersøgelserne, da en større andel af børnene fra FamilieFokus blev vurderet til at opleve emotionelle problemer ved indskrivningstidspunktet sammenlignet med såvel de socialt udsatte som de anbragte børn.

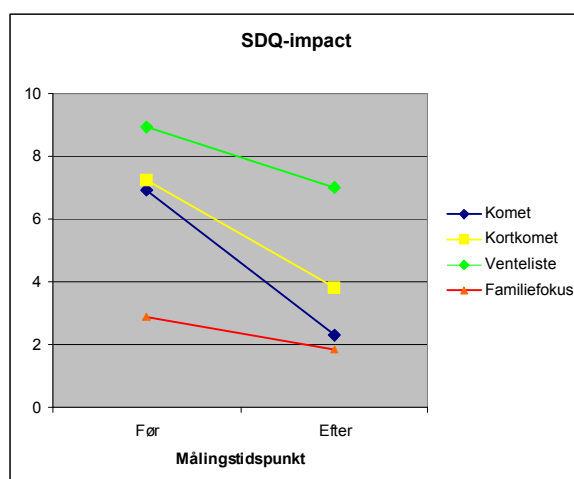
## Komet

En anden undersøgelse, som måler effekten af familietræningsprogrammer ved brugen af SDQ-målinger blandt børnene, omhandler to former for Parent Management Training (PMT). PMT har som formål at mindske børns adfærdspøblemer og forbedre relationen mellem forældre og børn ved at øge forældrenes opdragelsesfærdigheder. De anvendte metoder tager udgangspunkt i social indlæringsteori og adfærdsmødicering, og er påvirkede af familierapeutiske behandlingsprincipper. Undersøgelsen omhandler to svenske versioner af PMT. Det ene er Komet, som varer 11 uger og består af et ugentligt gruppemøde af 2½ times varighed. Det andet

er en kort version af Komet, KortKomet, som foregår en enkelt dag og varer 7 timer. Her gennemgås mange af de samme elementer som ved Komet, men der findes imidlertid ikke samme ugentlige opfølgning som ved Komet-programmet. Herudover fungerer familier på venteliste til at deltage i Komet som sammenligningsgruppe. De modtog ingen behandling under undersøgelsen. I alt deltog 33 forældre i undersøgelsen, hvoraf 14 deltog i Komet, 8 deltog i Kortkomet og 11 forældre fungerede som sammenligningsgruppe. Komet (KOMmunikationsMETode) henvender sig til forældre med børn i alderen 3-10 år, der har udadrettede adfærdsproblemer. Der var 22 drenge og 10 piger, som indgik i undersøgelsen, og de havde en aldersspredning på mellem 4-10 år.

I undersøgelsen anvendes SDQ-skalaen med henblik på at sammenligne de deltagende børn med andre børn og for at kunne måle eventuelle forandringer. Det er imidlertid udelukkende kategorier fra suppleringsarket til SDQ-skemaet, som benyttes i undersøgelsen. Der måles med andre ord udelukkende på, hvilken belastning barnets eventuelle vanskeligheder har på dets hverdag. Det drejer sig om spørgsmålet: 'Er barnet ulykkelig eller ked af disse vanskeligheder?' og 'Påvirker disse vanskeligheder barnets dagligdag? Derhjemme, I barnets forhold til venner, Med hensyn til indlæring i skolen og I forbindelse med fritidsaktiviteter'. Samlet set udgør disse spørgsmål en impact-scoring.

Impact-scoringen for såvel Komet-undersøgelsen som FamilieFokus fremgår af nedenstående diagram. Diagrammet viser en forbedring i impact-scoren hos samtlige grupper fra første registrering til efter-registreringen. Det fremgår imidlertid også, at børnene fra FamilieFokus ligger væsentlig lavere i deres impact-scoring end børnene fra Komet-undersøgelsen.



De mest markante forbedringer i forhold til børnenes impact-scoring findes hos Komet tæt efterfulgt af KortKomet. En del af årsagen til, at FamilieFokus børnene ligger væsentlig lavere

end børnene fra Komet-undersøgelsen ved første registrering, kan blandt andet skyldes, at børnene ved Komet-undersøgelsen blev registreret før forløbet. Ved FamilieFokus er børnene blevet registreret ved indskrivningen, men ofte er det ikke ved det første og afklarende møde, at registreringen er sket, men derimod efter et par afklarende møder. Derved er det en mulighed, at forældrene allerede kan være blevet præget af den positive tilgang, der findes i FamilieFokus-programmet, hvor fokus er på familierne ressourcer – hvilket har påvirket deres registrering af børnenes sociale og psykiske situation.

## OPSAMLING

SDQ-undersøgelsen viser, at der er sket stor positive forbedringer fra indskrivningstidspunktet til udskrivningen for de børn, som har været tilknyttet FamilieFokus. Der er således flere, som vurderes til at falde inden for normalområdet og færre, som falder uden for normalområdet. Dette er vigtigt, idet børnenes sociale og psykiske velbefindende er et væsentligt fundament for deres trivsel og deres muligheder. Herudover giver børnenes sociale og psykiske tilstand et billede af familiens generelle trivsel. At der ved FamilieFokus bliver sat fokus på og skabt dialog omkring familiens og børnenes situation samt udviklet redskaber til, hvorledes situationen forbedres, har således vist sig at have en gunstig virkning.

Som det fremgår af slutrapporten, er det imidlertid vigtigt at bemærke omkring SDQ-resultaterne, at FamilieFokus i 2008 opnåede de dårligste resultater. Hvis SDQ-undersøgelsen var gennemført de øvrige år, kunne forbedringerne fra indskrivningstidspunktet til udskrivningen følgelig formodes at være endnu mere markante. Særligt hvis undersøgelsen havde været foretaget i 2006, hvor der i FamilieFokus blev opnået de bedste resultater med behandlingen.

Samtidig er det interessant, at hvis FamilieFokus-børnenes SDQ-registreringer sammenlignes med SFI-undersøgelsens resultater, så fremstår FamilieFokus-børnene ved indskrivningstidspunktet med vanskeligheder på niveau med socialt udsatte og anbragte børn. FamilieFokus-børnene i 2008 falder således inden for den målgruppe, som det i udgangspunktet var intentionen at iværksætte en indsats overfor. Ses SDQ-resultaterne fra FamilieFokus-børnene imidlertid i sammenhæng med de internationale undersøgelser, fremgår det, at børnene fra de internationale undersøgelser scorer væsentlig højere på SDQ-skalaen. Dette kan eventuelt skyldes, at rekrutteringen af børnene til de forløb, som de internationale undersøgelser bygger på, er kendetegnet ved massive vanskeligheder, og altså i høj grad er faldet uden for området. Blandt FamilieFokus-børnene fremgår det, at det 'kun' er 47 %, som falder uden for normalområdet ved indskrivningen.