

23. august 2010

Til Københavns Kommunes Økonomiudvalg og  
Borgerrepræsentation

CC:

Adm. direktør Claus Juhl,  
Direktør for borgerservice Thomas Jakobsen,  
Pensionschef Hanne Lindstrøm

### Henvendelse til Københavns Kommunes Økonomiudvalg og Borgerrepræsentation vedrørende borgerbetjening af Københavnske folkepensionister fra foråret 2011.

I 2011 overføres udbetalingen af folkepension mm fra Sundhedsforvaltningen til Økonomiforvaltningen/Borgerservice jfr. Borgerrepræsentationens beslutning den **16.06.2010** <http://www.kk.dk/eDoc/Borgerrepr%c3%a6sentationen/16-06-2010%2016.00.00/Referat/24-06-2010%2012.46.26/5548753.PDF>

For øjeblikket varetages administrationen af folkepension fra følgende borgerindgange: Amager, Østerbro, Vanløse, Brønshøj/Husum og Nørrebro. – I løbet af 2011 skal der ske sammenlægning af de 5 kontorer/ca. 100 medarbejdere og samdrift med Borgerservice.

I skrivende stund er der tilsyneladende ikke fundet egnede fysiske rammer.

En "ny" dimension er aftalen af 12. juni 2010 mellem Kommunernes Landsforening og Staten om OBJEKTIV SAGSBEHANDLING. En konsekvens heraf er bl.a. at administrationen af folkepension fra sommeren 2012 skal samles i 5 centre (bl.a. Hillerød og Vordingborg) i ATP regi.

Det er i lyset heraf, at vi retter denne henvendelse, da medarbejderne i Pension København finder det meget uhensigtsmæssigt at gennemføre den fysiske flytning fra 5 adresser til evt. kun én – vel vidende at en stor del af personalet skal overføres til ATP i 2012.

2011 og foråret 2012 kunne så i stedet anvendes til, sammen med Borgerservice og i samarbejde med KL/ de øvrige kommuner, at udvikle den struktur, der skal træde i kraft 1.juli.2012.

- En ændring af de fysiske rammer, køb eller leje af lokaler og hensigtsmæssig indretning heraf til ca. 100 medarbejdere, vurderes at indebære store økonomiske omkostninger i forhold til at ændringen kun sker for et enkelt år.
- En flytning indebærer pr. definition et fald i effektiviteten pga. indførelse af nye arbejdsgange, nye kollegaer, nye kontorfaciliteter mm., dvs. ringere service til borgerne.
- Yderligere viser erfaringen, at der i en overgangsperiode af ukendt varighed må forventes betydelige IT-problemer, som yderligere vil forringe servicen.
- Medarbejdernes engagement i en organisation, der kun skal fungere i ca. 1 år, kan kun blive halvhjertet – sammenholdt med de store besparelser på lønbudgettet, der er informeret om for 2011.

### HK/Kommunal Hovedstaden anbefaler

Indtil der er en endelig afklaring omkring medarbejderflytninger og opgaveportefølje fra Københavns kommune til ATP, vil vi anbefale, at de enkelte pensionskontorer forbliver på deres nuværende adresser – naturligvis i Økonomiforvaltningens regi - samtidig med at driften i den mellemliggende periode tilpasses opgaveoverførslen til ATP.

Vi vil gerne understrege at HK/Kommunal Hovedstaden ikke er enig i Regeringens beslutning om at centralisere den objektive sagsbehandling i 5 landsdækkende centre. Vi mener, at den objektive sagsbehandling bedst udføres i kommunalt regi. Vi er derfor interesserede i, at så mange af opgaverne som muligt fortsat udføres af kommunale medarbejdere så tæt på borgerne som muligt.

Med venlig hilsen  
HK/Kommunal Hovedstaden

  
Winnie Axelsen  
Formand

  
Karla H. Kirkegaard  
Næstformand



**KØBENHAVNS KOMMUNE**

Københavns Borgerservice  
Direktion

HK Kommunal Hovedstaden  
Artillerivej 30  
Postbox 333  
0900 København C

27-08-2010

Sagsnr.  
2010-125634

Dokumentnr.  
2010-580047

Tak for henvendelsen dateret d. 23. august 2010 vedr. den fremtidige borgerbetjening af københavnske folkepensionister.

I jeres brev beskriver I jeres bekymringer for konsekvenserne af en sammenflytning af de nuværende 5 kontorer på én adresse, idet der, som I påpeger, er tale om en midlertidig flytning. Baggrunden for beslutningen om at overflytte Pension København til Københavns Borgerservice tager sit udspring i beslutningen om at etablere Københavns Borgerservice som en selvstændig enhed under Økonomiforvaltningen. I den forbindelse blev der peget på en række opgaveområder, som ville være velegnet til at blive overflyttet til Københavns Borgerservice, herunder opgaverne i Pension København.

Det forberedende arbejde ifm. den konkrete beslutning om overflytning af Pension København blev indledt primo 2010, og blev endelig vedtaget af BR den 16. juni 2010. Aftalen af 12. juni 2010 mellem KL og staten om objektiv sagsbehandling kom på tværs af arbejdet med overflytning af Pension København, og har selvfølgelig givet anledning til en revurdering af projektet. Vurderingen er, at det fortsat giver god mening at overflytte Pension København til Københavns Borgerservice, som i forvejen varetager flere af de opgaver, som skal overføres til ATP.

I lyset af overflytningen af objektiv sagsbehandling til ATP pr. 1. juli 2012 er overflytningen blevet tilpasset ved

- 1) at organisering af pensionsopgaverne tager højde for, at sager vedr. objektiv sagsbehandling skal overføres til ATP og
- 2) at der holdes fokus på at minimere de økonomiske og menneskelige omkostninger ved en overflytning.

Jeg er enig i, at der altid er økonomiske, effektivitetsmæssige og personlige ressourcetræk ved en flytning, ikke bare til en ny fysisk lokation, men også til nye kolleger i en ændret organisation. Derfor indebærer en beslutning som denne, altid mange overvejelser. Vores er som følger:

Københavns Kommune står overfor krav om effektivisering. For Pension København betyder det, at der er besparelseskrav fra 2011 og 2012 bl.a. som følge af en forventet gevinst i forbindelse med øget digitalisering. En sammenflytning og ny organisering af sagsbehandlingen af folkepension vil medføre stordriftsfordele, som

**Center for  
Borgerservice**

Nyropsgade I  
1102 København V

Telefon  
3366 6002

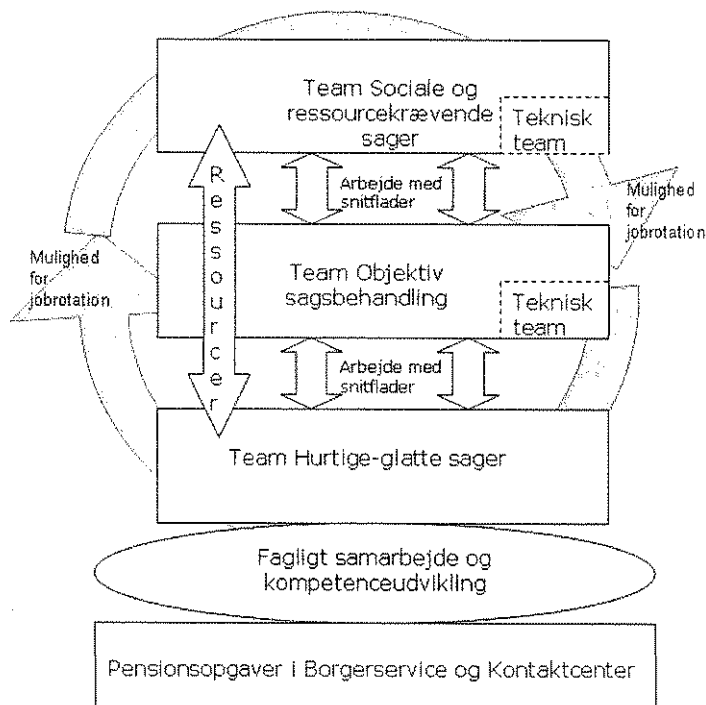
Mobil  
2673 2327

[www.kk.dk](http://www.kk.dk)

sikrer, at der fortsat leveres en kompetent og effektiv sagsbehandling af de københavnske folkepensionister. Fortsætter vi med den nuværende distriktsopdeling og organisering, vil vi ikke kunne imødegå disse udfordringer.

Det er vigtigt for Københavns Borgerservice hele tiden at arbejde med at fremtidssikre organisationen, ikke bare for de medarbejdere, som flyttes til ATP, men også for de, som bliver tilbage. Derfor er ATP-opgaver lagt ind i ét team i den nye organisation for Center for Pension.

### Ny organisation for Center for Pension:



I perioden frem til overflytning af ATP-opgaverne skal vi "øve" os i snitfladerne mellem ATP-opgaver og de opgaver, der bliver tilbage i kommunen. Det skal gøre os skarpere på opgaver og ressourcer og forberede os på den endelige implementering af overflytning pr. 1. juli 2012. Opgaven har høj prioritet, hvorfor der frigøres ledelsesressourcer til at holde fokus på udskillelse af ATP-opgaven.

Det langsigtede mål er at kunne flytte ATP-opgaverne, således at den resterende organisation belastes så lidt som muligt.

Den viden, som vi opbygger i arbejdet med snitflader, skal samtidig bruges til at kvalificere Københavns Kommunes input til præcisering af det fremtidige opgavesnit mellem ATP og Kommunerne. En fælles lokation er simpelthen en nødvendighed, hvis vi reelt skal forberede

opbygningen af en ny organisation med udskillelse af ATP-opgaverne 1. juli 2012.

Den nye organisation giver mulighed for, at medarbejdere med deres nye placering kan opbygge et socialt og fagligt fællesskab i teams'ne, både de som vil bestå efter 1. juli 2012 og de som flyttes til ATP. Uanset at nogle af medarbejderne kun skal høre til Københavns Borgerservice i 1½ år, ses det derfor som en fordel, at medarbejderne inden overflytningen til ATP kan indgå i et både fagligt og socialt fællesskab på tværs af den eksisterende struktur (fx børne- og boligstøttemedarbejdere og førtidspensionsmedarbejdere.)

Med implementeringen af den nye organisation forbereder vi endvidere borgerne på at anvende de foretrukne kanaler, som er (selvbetjening), telefon og borgerservicecentre. Målet er, at flytningen af ATP-opgaver pr. 1. juli 2012 kun vil betyde en mindre justering af borgernes henvendelsespraksis (nyt telefonnummer).

Den fremtidige fysiske placering er et kommunalt lejemål, hvor 40 % af medarbejderne i Pension København på nuværende tidspunkt allerede er placeret. Bygningen er indrettet til et større antal medarbejdere, end de der i dag sidder i bygningen, hvorfor der kun skal ske små forandringer i forbindelse med sammenflytningen. Derfor forventes det, at der vil være tale om en mindre omkostningskrævende flytning.

Med ovenstående håber jeg at have imødekommet jeres bekymringer på en fyldestgørende måde.

Med venlig hilsen

Thomas Jakobsen  
Thomas.Jakobsen@okf.kk.dk