




### Mini-læsevejledning til Resultatstatus:

Denne statusrapport viser udviklingen i en række nøgletal på beskæftigelsesområdet.

Hvert nøgletal er ledsaget af en farveboks, der indikerer, med hvilken sikkerhed der kan forventes overholdelse af budgetforudsætninger, politiske vedtagne mål mv.

-  Resultatet afviger ikke negativt fra målet, dvs. 0 pct. afvigelse
-  Resultatet afviger ikke mere end max. 5 pct. fra målet hvad angår indsatsmål og ikke mere end 10 pct. hvad angår resultatmål, dvs. hhv. 0-5 pct. afvigelse og 0-10 pct. afvigelse
-  Resultat afviger mere end hhv. 5 pct. fra målet hvad angår indsatsmål og mere end 10 pct. fra målet hvad angår resultatmål

### Specielt for økonomifigurene 1-4

Pilene i den økonomiske status viser, hvor stor en andel af budgettet, der er brugt i statusmåneden. Det mørke område illustrerer forbruget, og det lyse område det endnu ikke forbrugte budget. Hele pilen er 100 pct. af budgettet. Det samlede budget står angivet udfor pilen. Hvis budgettet er overskredet, markeres pilen med rød.

### Kilder

Opgørelserne i Resultatstatus bygger på data fra kommunens egne sagsbehandlings- og økonomisystemer og er primært hentet i forvaltningens Ledelsesinformation (LIS). Herudover er enkelte opgørelser foretaget ved hjælp af Arbejdsmarkedsstyrelsens elektroniske statistikværktøj på [www.jobindsats.dk](http://www.jobindsats.dk). Endelig er der i en række tilfælde tale om egne særkørsler. Præcis kilde er angivet under de enkelte figurer i statusrapporten.

**Økonomi:**

Figur 1: Driftsrammen	4
Figur 2: Efterspørgselsstyret indsats	4
Figur 3: Udbudsområdet	5
Figur 4: Forsørgelsesydelse	5

**Kontanthjælp:**

Figur 5: Antal kontanthjælpsmodtagere	6
Figur 6: Antal kontanthjælpsmodtagere med mere end 12 måneder på kontanthjælp	6
Figur 7: Aktiveringsgrad	7
Figur 8: Rettidig aktivering	7
Figur 9: Rettidighed i jobsamtaler	8

**A-dagpenge:**

Figur 10: Antal a-dagpengemodtagere	9
Figur 11: Antal a-dagpengemodtagere med mere end 12 måneder på kontanthjælp	9
Figur 12: Rettidig aktivering	10
Figur 13: Rettidighed i jobsamtaler	10

Fortsættes på næste side

**Sygedagpenge:**

Figur 14: Antal sygedagpengesager over 4 uger	11
Figur 15: Antal sygedagpengesager over 52 uger	11
Figur 16: Rettidighed i sygedagpengeopfølgningen	12

**Fleksjob og ledighedsydelse:**

Figur 17: Antal fleksjob	13
Figur 18: Antal ledighedsydelsesmodtagere	13

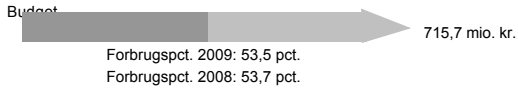
**Førtidspension:**

Figur 19: Antal modtagere af førtidspension	14
---	----

**Personale:**

Figur 20: Sygefravær	15
Figur 21: Antal medarbejdere	15

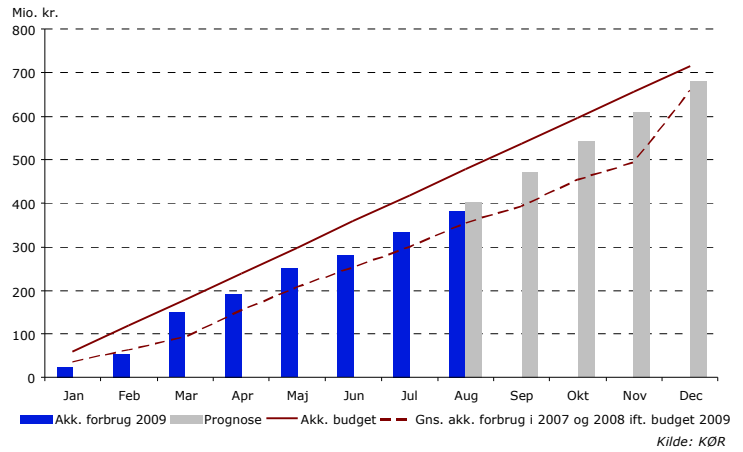
**Figur 1: Driftsrammen**



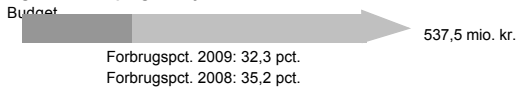
For hele året forventes der på driftsrammen et samlet mindreforbrug på 36,2 mio. kr. som primært skyldes statens lave udnyttelse af løntilskudspladser til dagpengemodtagere.

I Ydelsesservice er der et mindreforbrug på 1,3 mio. kr. som følge af ophørte lejemaal og omorganiseringen af sygeopfølgningen, og på den tværgående administration er der et mindreforbrug på 0,5 mio. kr. pga. færre udgifter i forbindelse med ansættelsesstop.

Det samlede mindreforbrug i Ydelsesservice og den tværgående administration på 1,8 mio. kr. vil, under forudsætning af Borgerrepræsentationens godkendelse den 1. oktober, blive udmeldt til jobcentrene for at afhjælpe det pres, der især er kommet på ungeindsatsen i forbindelse med det stigende antal kontanthjælpsmodtagere.



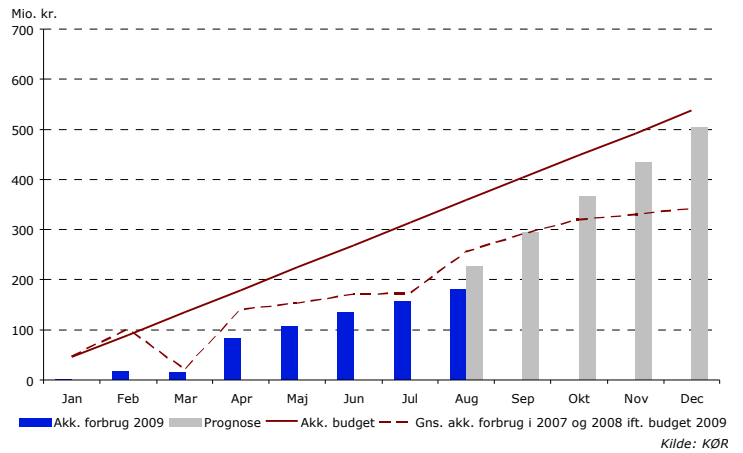
**Figur 2: Efterspørgselsstyret indsats**



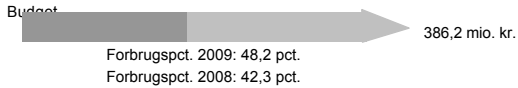
På efterspørgselsstyret indsats forventes samlet set et mindreforbrug på 25,6 mio. kr. Mindreforbruget skyldes primært et mindreforbrug på Partnerskabsaftaler på 20 mio. kr. Det forventes, at målsætningen om at opnå aftale om 350 helårspladser under partnerskabsaftaler i 2009 vil blive indfriet. I august måned har 185 borgere været ude i forløb under partnerskabsaftalerne.

Herudover ventes et mindreforbrug på uddannelseskøb til revalidender på ca. 5 mio. kr. og et samlet merforbrug til køb af aktive tilbud på 9,0 mio. kr., jf. figur 3.

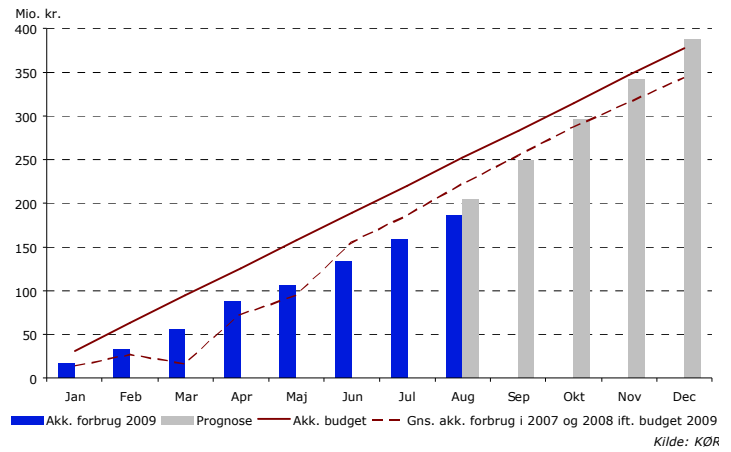
En del af årsagen til, at forbruget pt. ligger lavere end budgettet er, at ca. 58 mio. kr. er afsat til bonusbetaling af leverandørerne.



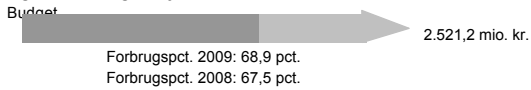
**Figur 3: Udbudsområdet**



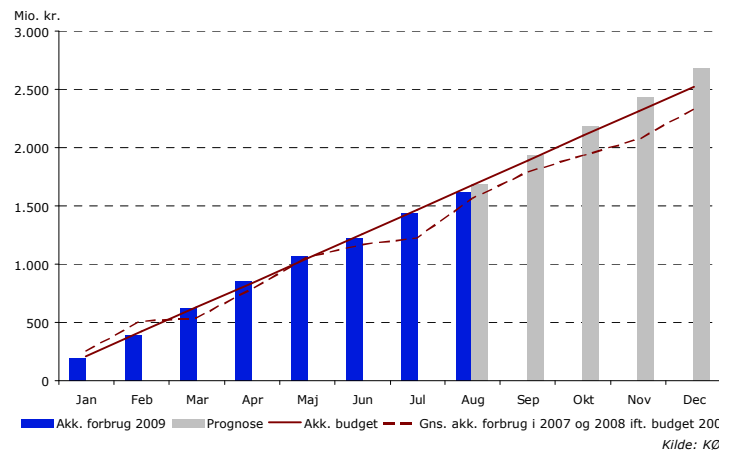
- På udbudsområdet - som er en del af rammen til efterspørgselsstyret indsats - forventes der i 2009 et merforbrug på 9,0 mio. kr.
- Merforbruget skyldes, at der i efteråret 2009 forventes stigende aktivitet på området som følge af det stigende antal kontanthjælpsmodtagere.
- Forbruget ligger generelt lavere end budgettet, hvilket skal ses i sammenhæng med, at ca. 58 mio. kr. er reserveret til bonusudbetalinger til leverandørerne i 2009. Derfor skal forbruget på nuværende tidspunkt ligge ca. 15 pct. under målkurven.



**Figur 4: Forsørgelsesydelse**



- På efterspørgselsstyrede overførsler forventes der et samlet merforbrug på 162,3 mio. kr., hvilket er en afvigelse på ca. 7 pct. ift. budgettet. Ifm. regnskabsprognosen for august er merforbruget nedjusteret med 13,2 mio. kr. siden regnskabsprognosen for april. Ifm. regnskabsprognosen for august er der ansøgt om en tillægsbevilling på 162,3 mio. kr. til dækning af merforbruget.
- Det samlede merforbrug skyldes primært, at antallet af kontanthjælpsmodtagere forventes at være ca. 2.300 helårspersoner højere end forudsat i budgettet, ligesom antallet af sygedagpengemodtagere er ca. 700 højere end budgetteret.



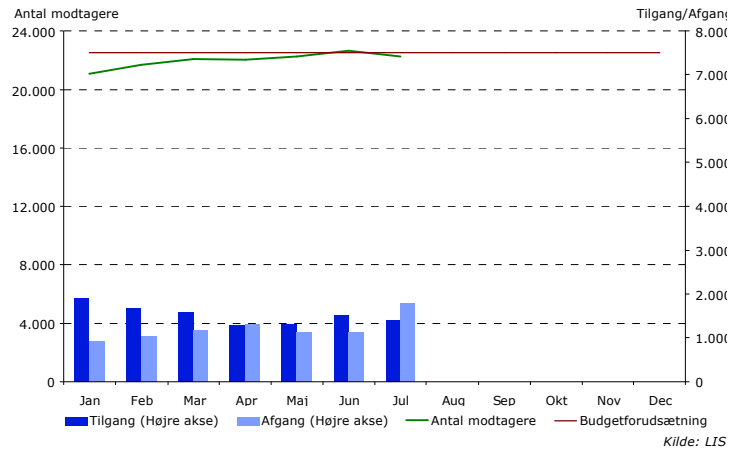
**Figur 5: Antal kontanthjælpsmodtagere**

Antallet af berørte kontanthjælpsmodtagere (inkl. revalidender, starthjælps-, og introduktionsydelsesmodtagere) lå på godt 22.250 ledige i juli 2009, hvilket svarer til en stigning på ca. 5,6 pct. sammenlignet med januar 2009. Data for juli måned er dog endnu ikke endelige, idet der stadig kan komme enkelte efterregistreringer til. Antallet for juli må derfor forventes at stige en smule.

Budgetforudsætningerne er blevet tilpasset de ændrede konjunkturer over 2009 således, at budgetforudsætningen nu ligger på 22.500 kontanthjælpsmodtagere pr. måned imod tidligere 20.410.

De ændrede konjunkturer afspejler sig også i fordelingen mellem arbejdsmarkedsparete og ikke-arbejdsmarkedsparete kontanthjælpsmodtagere, hvor stigningen overvejende sker blandt de arbejdsmarkedsparete. Hvor tilgangen i juli udgjorde lidt over 1.050 arbejdsmarkedsparete kontanthjælpsmodtagere udgjorde den tilsvarende tilgang godt 225 for ikke-arbejdsmarkedsparete. Tilgangen består desuden af ca. 100 borgere som endnu ikke er i matchkategori.

Fordelingen svarer til ca. 8.850 arbejdsmarkedsparete og ca. 12.400 ikke-arbejdsmarkedsparete. De resterende 1.200 er endnu ikke matchkategoriseret. Det skyldes hovedsagligt en tidsforskydning mellem registrering som ydelsesmodtager og afgørelse af matchkategori.

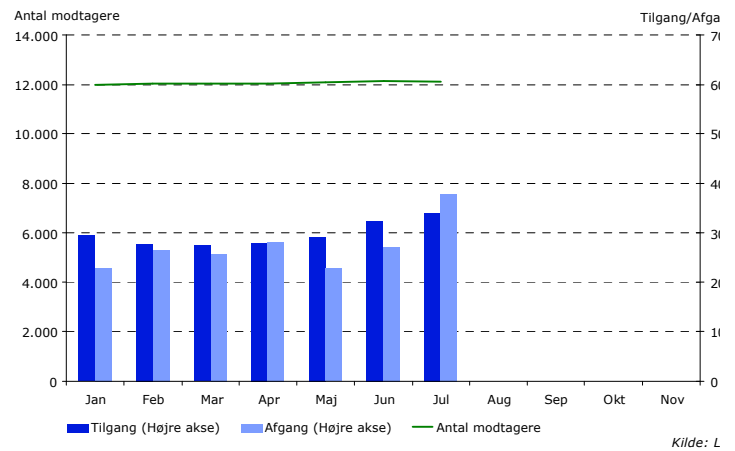


**Figur 6: Antal kontanthjælpsmodtagere med mere end 12 måneder på kontanthjælp**

Der var i juli måned ca. 12.100 kontanthjælpsmodtagere (inkl. revalidender, starthjælps-, og introduktionsydelsesmodtagere) med mere end 12 måneders ledighed. Det svarer til en stigning på mindre end 1 pct. i forhold til januar måned. Data for juli måned er dog endnu ikke endelige, idet der stadig kan komme enkelte efterregistreringer til. Antallet for juli må derfor forventes at stige en smule.

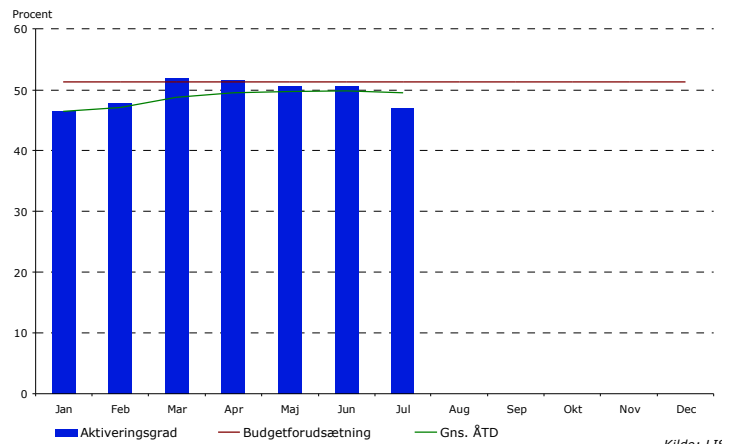
Billedet fra de sidste måneder af 2008, hvor antallet af langvarige kontanthjælpsmodtagere indtil videre ikke er væsentligt berørt af det ændrede konjunkturbillede, fortsætter således. Der har gennem hele året været en afgang på 250-300 modtagere pr. måned.

Med 76 pct. ikke-arbejdsmarkedsparete er fordelingen på matchkategorier i gruppen med over 12 mdr. ledighed i højere grad forskudt mod gruppen af ikke-arbejdsmarkedsparete, end det er tilfældet for den samlede kontanthjælpsgruppe.



**Figur 7: Aktiveringsgrad for kontanthjælpsmodtagere**

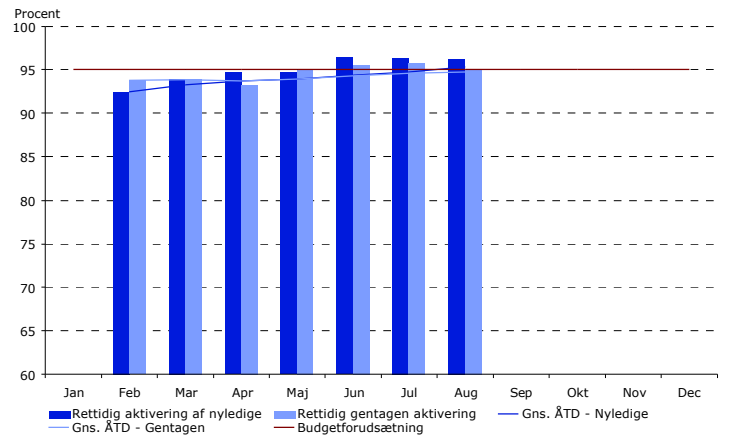
- Aktiveringsgraden er et udtryk for hvor stor en andel af kontanthjælpsmodtagerne, der i en given måned deltager i et aktiveringstilbud. Aktiveringsgraden er af stor økonomisk betydning, idet kommunen får refunderet 65 pct. af udgiften i perioder hvor den ledige er aktiveret, og 35 pct. i perioder hvor det ikke er tilfældet.
- I juli 2009 var aktiveringsgraden på ca. 47 pct., og er dermed faldet med godt 2,5 pct. siden juni måned. Den gennemsnitlige aktiveringsgraden i 2009 er med ca. 49,5 pct. stadig tæt på at opfylde budgetforudsætningerne på 51,3 pct. Data for juli måned er dog endnu ikke endelige, idet der stadig kan komme enkelte efterregistreringer til. Antallet for juli må derfor forventes at stige en smule.
- Der er iværksat en handlingsplan for 2009 og 2010, som skal sikre, at aktiveringsgraden kommer helt op på det fastsatte mål på 51,3 pct. og fastholdes på dette niveau.
- I 2009 vil der desuden være fokus på bedre tilbud til de svage ledige, bl.a. i forbindelse med metodeudviklingspuljen samt BIF/SOF's strategi for fælles borgere.



Kilde: LI

**Figur 8: Rettidig aktivering**

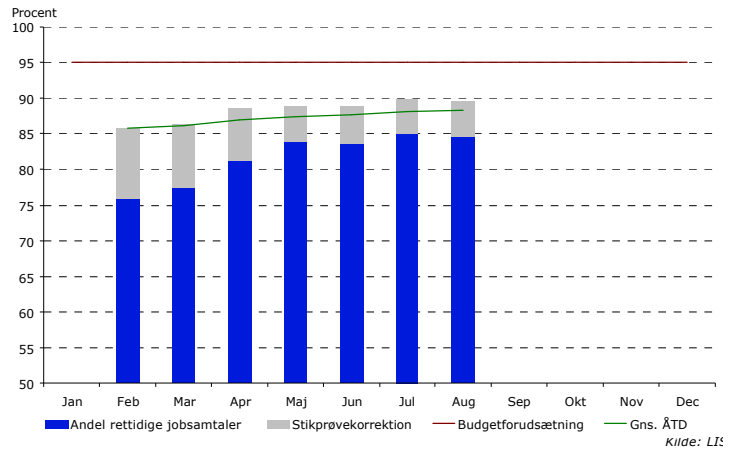
- Aktiveringsreglerne betyder, at alle kontanthjælpsmodtagere skal i et aktiveringstilbud - af minimum 4 ugers varighed i minimum 25 timer om ugen - maksimalt 9 måneder efter påbegyndt kontanthjælpsforløb. Kontanthjælpsmodtagere skal herefter genaktiveres senest 6 måneder efter endt aktivering. Staten refunderer 65 pct. af udgifterne til aktivydelse og 35 pct. af udgifterne til passivydelse. Såfremt reglerne vedrørende borgernes ret og pligt til aktivering overtrædes, kan kommunen som udgangspunkt ikke hjemtage statsrefusion.
- Samlet set udgør rettidigheden for aktivering knap 96 pct. i august måned. Den gennemsnitlige rettidighed fra februar til august måned ligger på godt 95 pct. for både aktivering af nye kontanthjælpsmodtagere og for gentagne aktiveringer, hvorved rettidigheden opfylder resultatmålet.
- Idet aktiveringsindsatsen er et overordentlig vigtigt område, også i relation til hjemtagelse af refusion fra staten, vil der fortsat være fokus på at fastholde den høje rettidighed i aktiveringsindsatsen.
- I opgørelsen indgår en stikprøvekorrektion for sager, hvor forvaltningen er uden skyld i manglende rettidighed.



Kilde: LI

**Figur 9: Rettidighed i jobsamtaler**

- En jobsamtale har til formål at afklare kontanthjælpsmodtagerens arbejdsmarkedsparethed og fastlægge en jobplan for kontanthjælpsmodtageren, herunder med inddragelse af aktive tilbud. Jobsamtalen skal gennemføres hver tredje måned.
- Rettidigheden ligger ved seneste opgørelse i august måned på knap 90 pct. I tallet er indregnet en stikprøvekorrektion, som bl.a. vedrører borgere, der ikke møder op til jobsamtale.
- Rettidigheden i jobsamtaler ekskl. stikprøvekorrektion er dermed steget fra 76 pct. i februar til knap 85 pct. i august. Stigningen skyldes et intensiveret fokus på at øge rettidigheden i løbet af 2009. Det betyder, at rettidigheden nærmer sig det i resultatkontrakten fastsatte mål på 95 pct. I efteråret er der desuden igangsat en særlig indsats for at øge rettidigheden yderligere. På den baggrund er rettidigheden ekskl. stikprøvekorrektion øget til godt 86 pct. i uge 38.
- Det bemærkes, at der i mange tilfælde afholdes jobsamtaler oftere end hver tredje måned, hvorfor det samlede antal jobsamtaler er større end det antal, der løbende afholdes som følge af tre måneders reglen.

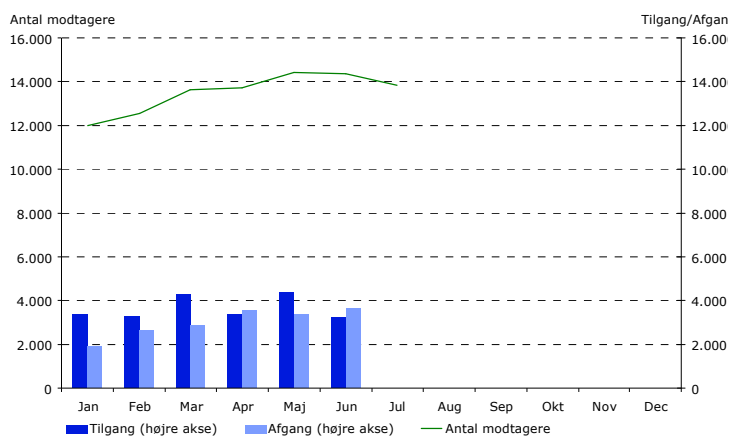




## A-dagpenge

**Figur 10: Antal dagpengemodtagere**

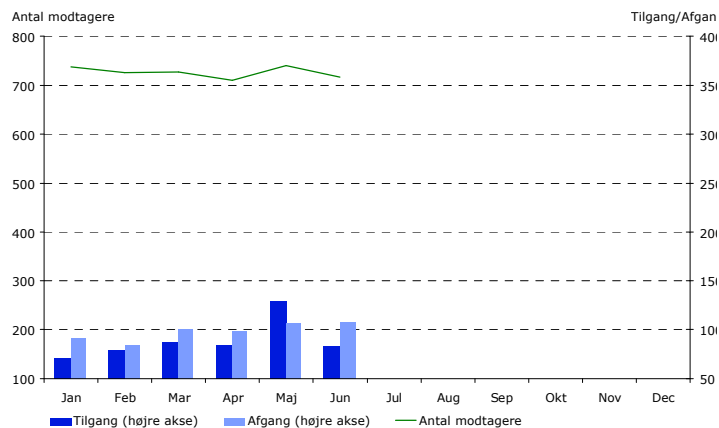
- Antallet af dagpengemodtagere er steget fra ca. 12.000 i januar måned til knap 14.000 i juli 2009, svarende til en stigning på 15 pct.
- En del af denne stigning er sæsonbetinget. Erfaringsmæssigt stiger ledigheden i januar, idet et antal dagpengemodtagere ansættes midlertidigt på bl.a. butiksområdet i forbindelse med den øgede julehandel. Den faldende ledighed i juli måned kan hænge sammen med ferieafholdelse. Hen over sensommeren sker der typisk en betydelig tilgang af dimittender fra uddannelsesinstitutionerne, som får antallet af dagpengemodtagere til at stige. Der må således forventes en stigende tendens igen fra august-september måned.
- Stigningen i antallet af ledighedsberørte skal desuden ses i relation til de ændrede konjunkturer på arbejdsmarkedet. Dagpengemodtagerne har generelt en større arbejdsmarkedstilknytning end kontanthjælpsmodtagerne, og ledigheden er derfor også mere konjunkturfølsom.
- Der er ikke tilgængelige til- og afgangstal i Jobindsats.dk for den senest opgjorte måned.



Kilde: Jobindsats.dk

**Figur 11: Antal dagpengemodtagere med mere end 12 måneder på ydelsen**

- Antallet af dagpengemodtagere med mere end 12 måneders ledighed faldt i første kvartal 2009. I juni 2009 udgjorde gruppen af ledige, med en ledighedsanciennitet på over et år, godt 700. Det er en anelse lavere end det tilsvarende tal for januar 2009, hvor gruppen udgjorde godt 740 ledige.
- Afgangen af dagpengemodtagere med over 12 måneders ledighed er steget godt 19 pct. fra januar til juni 2009. Det positive billede svarer til udviklingen omkring langvarige kontanthjælpsmodtagere, jf. figur 6, selvom der er tale om en meget lille population.

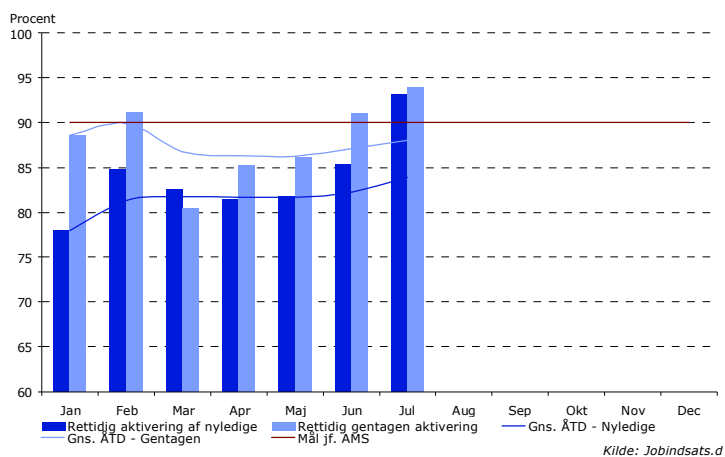


Kilde: Jobindsats.dk

## A-dagpenge

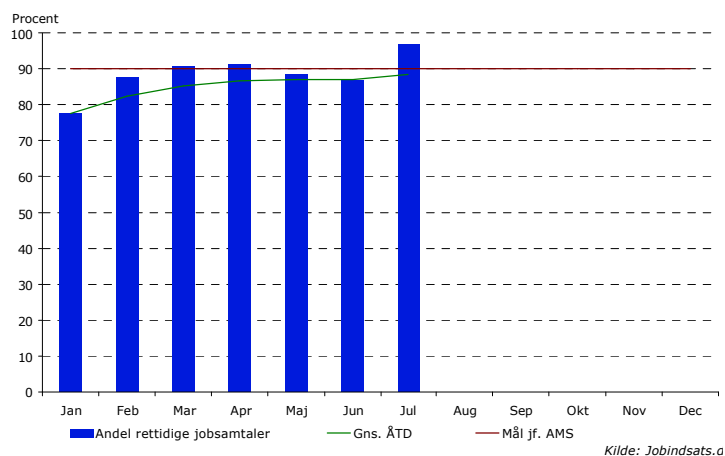
**Figur 12: Rettidig aktivering**

- Aktiveringsreglerne betyder, at alle dagpengemodtagere skal i et aktiveringstilbud – af minimum 4 ugers varighed i minimum 25 timer om ugen – maksimalt 9 måneder efter påbegyndt dagpengeforløb. Dagpengemodtagere skal herefter genaktiveres senest 6 måneder efter endt aktivering.
- AMS har for dagpengemodtagerne fastsat en minimumsgrænse for rettidighed på 90 pct. for såvel aktivering af nyledige som for gentagne aktivering. Rettidigheden for dagpengemodtagere måles anderledes end for kontanthjælpsmodtagergruppen. Der opereres desuden ikke med en stikprøvekorrektion på dagpengeområdet.
- I gennemsnit over året har rettidigheden været hhv. 84 pct. for aktivering af nyledige og 88 pct. for gentagne aktiveringer, hvilket er under målsætningen på 90 pct. I juli ses en stigning i rettidigheden, der fortrinsvist kan forklares med, at opgørelser i Jobindsats.dk opererer med en såkaldt "død periode" hvert år i juli måned, hvor aktiveringer der falder for aktiveringsfristen udskydes med 30 dage.
- Rettidigheden i indsatsen for dagpengemodtagere vil først fra 2011 kunne få økonomiske konsekvenser for kommunen.



**Figur 13: Rettidighed i jobsamtaler**

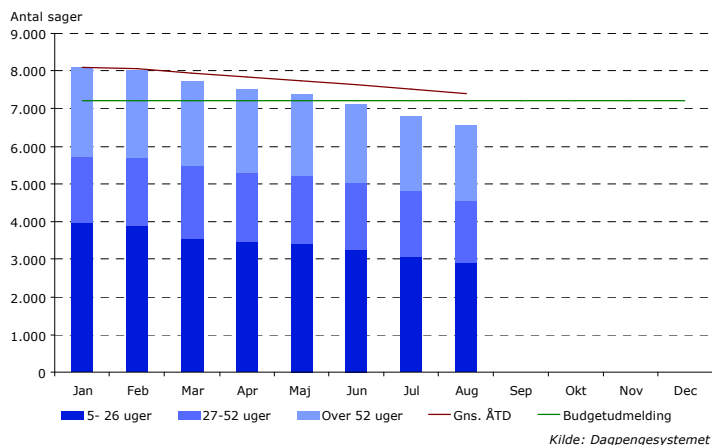
- En jobsamtale har til formål at afklare dagpengemodtagerens arbejdsmarkedsparathed og fastlægge en jobplan for dagpengemodtageren, herunder med inddragelse af aktive tilbud. Jobsamtalen skal gennemføres minimum hver tredje måned.
- Jobsamtalen har til formål at afklare den lediges arbejdsmarkedsparathed samt iværksætte et forløb, der sikrer, at den ledige kommer hurtigst muligt i arbejde.
- I gennemsnit over året har rettidigheden for dagpengemodtagerne været 88 pct., hvilket er 2 procentpoint under målet. I juli ses en stor stigning, der kan tilskrives samme årsag, som stigningen i rettidighed for aktivering, jf. figur 12.
- Der vil fortsat være et stort fokus på rettidigheden.



## Sygedagpenge

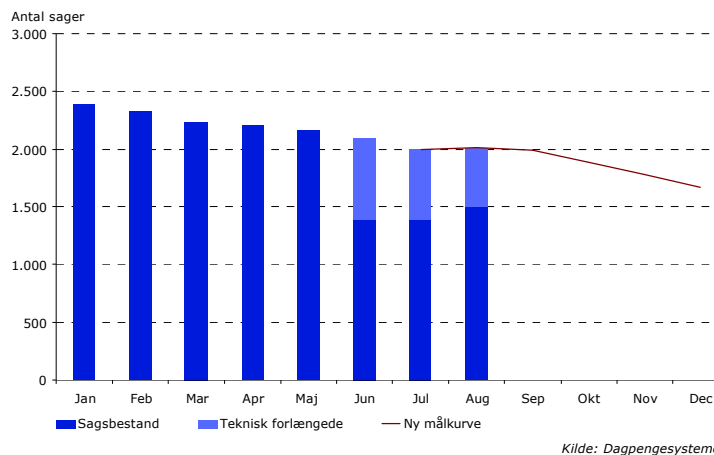
**Figur 14: Antal sygedagpengesager over 4 uger**

- Der var i budget 2009 forudsat ca. 6.500 sager over 4 uger i gennemsnit i 2009, hvilket er ca. 1.000 sager mindre end det gennemsnitlige sagsantal i 2008. Ifm. regnskabsprognosen for august er der ansøgt om en tillægsbevilling, hvilket blandt andet indebærer at der nu forventes ca. 7.200 sager i gennemsnit i 2009.
- Der har været en positiv udvikling siden årets start og niveauet er under det i regnskabsprognosen forudsatte. I august var der i gennemsnit ca. 6.600 sager. Selvom sagstallet sandsynligvis stiger resten af året forventes gennemsnittet for året at blive lige omkring de 7.200 sager.
- Kommunen modtager fuld refusion i sager under 5 uger og 50 pct. i refusion i sager mellem 5 og 52 uger, mens der ikke modtages refusion i langvarige sager over 52 uger.



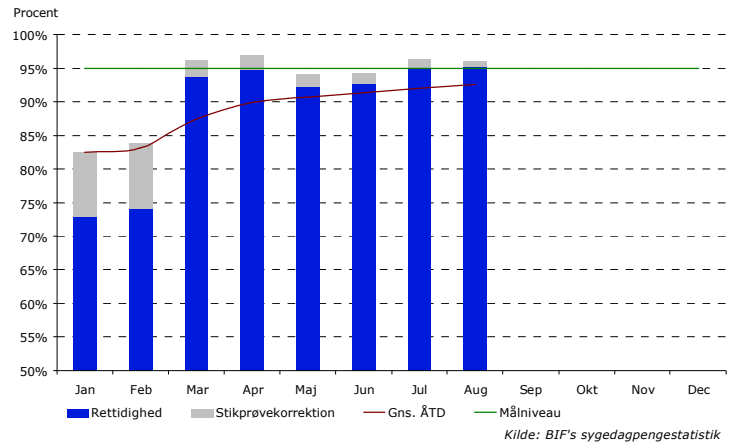
**Figur 15: Antal sygedagpengesager over 52 uger**

- Antallet af langvarige sygedagpengesager – dvs. sager over 52 uger – er faldet fra ca. 2.400 sager i januar til ca. 2.000 sager i august 2009. Det svarer til et fald på ca. 16 pct.
- Den positive udvikling indtil august 2009 er et resultat af den styrkede indsats på området, herunder den handlingsplan, der blev iværksat i slutningen af 2008. Det samlede resultat skyldes dels en øget afklaring og afslutning af langvarige sager, dels en mere effektiv tidlig indsats, hvor stadig flere sager afsluttes allerede inden den 26. uge.
- I august er målkurven flad. Det skyldes en forventet ekstraordinær høj sagstilgang i måneden. I årets resterende måneder forventes sagstilgangen at være betydelig lavere, og det er derfor forventet, at målniveauet på 1.600 sager ved udgangen af året, vil blive realiseret.
- Pr. juni måned er det indarbejdet i statistikken, om en sag er såkaldt "teknisk forlænget". Dvs. forlænget uden henvisning til lovens objektive forlængelsesgrunde, men forlænget idet sagen endnu ikke er tilstrækkelig belyst. Antallet af tekniske forlængelser er reduceret fra ca. 1.000 i starten af året til ca. 500 i august 2009.



**Figur 16: Rettidighed i sygedagpengeopfølgningen**

- Ifølge loven skal der afholdes opfølgningssamtaler i sygedagpengesager mindst hver 8. uge. I sager med risiko for langvarigt sygdomsforløb eller risiko for så vidt angår arbejdsevnen, skal der efter den først afholdte samtale følges op min. hver 4. uge. Gennemføres samtalerne ikke, kan det få konsekvenser for hjemtagelse af refusion fra staten.
- I de sidste måneder af 2008 samt de første måneder af 2009 faldt rettidigheden desværre en del, hvilket bl.a. skyldes komplikationer i forlængelse af implementeringen af OPERA i december 2008.
- Der blev på den baggrund iværksat initiativer, som har slået igennem med en markant positiv effekt på rettidigheden. På trods af mindre fald i maj og juni har rettidigheden siden indsatsen været oppe på et højt niveau på omkring eller over 95 pct.
- Der er tillagt en stikprøvekorrektur som følge af lovligt forsinkede sager. Det er dog positivt, at selv den ukorrigerede rettidighed nu er på ca. 95 pct.

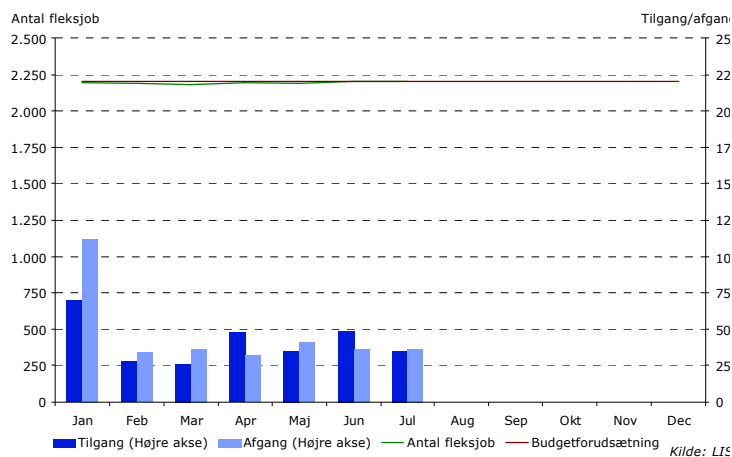


**Figur 17: Antal fleksjob**

Fleksjob er job på særlige vilkår med offentligt tilskud for personer med varige begrænsninger i arbejdsevnen. Kommunen giver tilbud om fleksjob til personer, som ikke modtager førtidspension og som ikke kan opnå eller fastholde beskæftigelse på normale vilkår på arbejdsmarkedet. Arbejdsgiveren betaler løn til den ansatte i fleksjob. Kommunen giver arbejdsgiveren tilskud til lønnen. Tilskuddet er 1/2 eller 2/3 af lønnen afhængig af graden af den nedsatte arbejdsevne.

Antallet af personer i fleksjob ligger nogenlunde konstant på godt 2.200 personer, hvilket svarer til det budgetforudsatte antal på 2.200 personer. Budgetforudsætningen er blevet ændret fra 2.250 personer på baggrund af den ændrede konjunktursituation.

Som følge af det øgede fokus på førtidspensionsansøgninger på jobcentre forventes det, at antallet af borgere, der visiteres til fleksjob, vil stige en smule i sidste halvdel af 2009, idet målgruppen for begge disse ordninger er personer med nedsat arbejdsevne. Med andre ord vil en borger med nedsat arbejdsevne, der ikke får tilkendt førtidspension, ofte blive visiteret til fleksjob i stedet. Omvendt betyder konjunkturudviklingen, at det er blevet sværere dels at finde fleksjob til visiterede borgere og dels at fastholde borgere i deres nuværende fleksjob. Det vil betyde, at antallet af borgere der afventer fleksjob sandsynligvis vil stige i den kommende tid, samtidig med at dette vil trække i retning af, at antallet af borgere i fleksjob vil kunne falde.



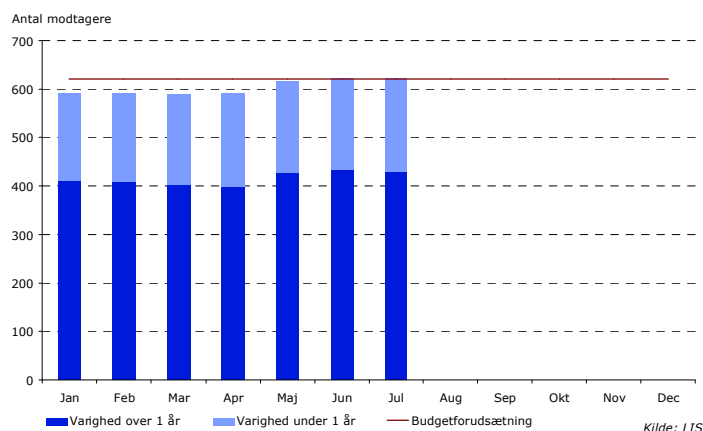
**Figur 18: Antal ledighedsydelsesmodtagere**

Ledighedsydelse betales af kommunen til forsikrede ledige eller ledige der har opfyldt beskæftigelseskravet, og som afventer et fleksjob.

Antallet af personer på ledighedsydelse udgør godt 620 personer i juli 2009 mod knap 600 i januar 2009. Det svarer til en stigning på ca. 5 pct. Det svarer til gennemsnitligt 620 personer, der er forudsat i budget 2009. Budgetforudsætningen er blevet ændret til 600 personer på baggrund af den ændrede konjunktursituation.

Det øgede fokus på rettidig revurdering af borgere, der modtager ledighedsydelse, samt fokus på rådighedsvurderinger, forventes at medføre et lavere antal ledighedsydelsesmodtagere end budgetteret.

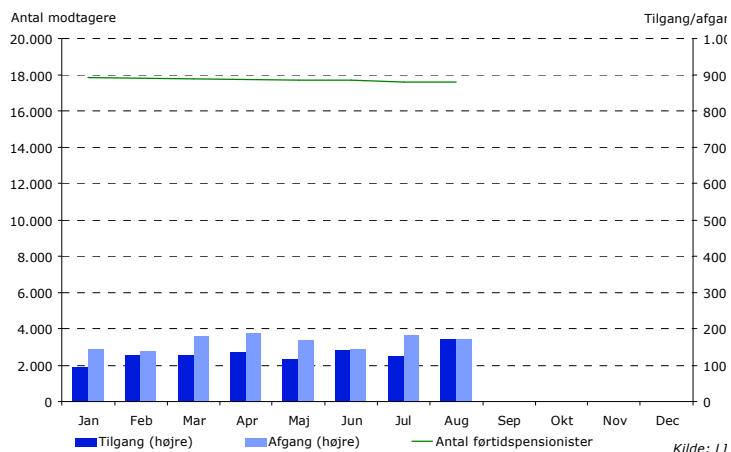
Antallet af langvarige ledighedsydelsesmodtagere er således faldet siden 2007. Der ses nu en mindre stigning i antallet i maj og juni måned, som skyldes, at den ellers faldende tendens i øjeblikket bliver udlignet af modsatrettede tendenser som bl.a. negativ konjunkturudvikling. Forvaltningen vil overveje initiativer i lyset heraf.



## Førtidspension

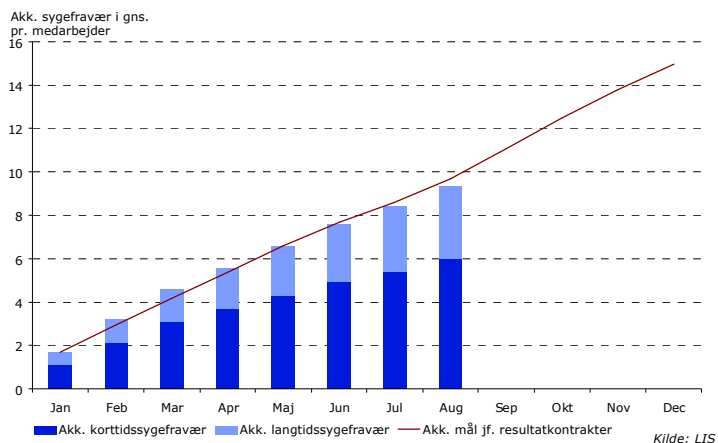
**Figur 19: Antal modtagere af førtidspension**

- Førtidspension kan tilkendes personer mellem 18 og 65 år. Det er en betingelse for at få tilkendt førtidspension, at personens arbejdsevne er varigt nedsat, og at personen ikke er i stand til at blive selvforsørgende.
- I august måned 2009 modtog ca. 17.600 personer i Københavns Kommune førtidspension, hvilket svarer til niveauet i juli måned. Den umiddelbare stagnation i den ellers faldende tendens siden 2008, kan vise sig at hænge sammen med forvaltningens arbejde med at nedbringe puklen af verserende sager om førtidspension. Det er dog for tidligt at konkludere endegyldigt herpå.



**Figur 20: Sygefravær**

- Sygefraværet blev reduceret med 8 pct. i 2008, svarende til 1,7 sygedag i gennemsnit pr. medarbejder. Sygefraværet er dog fortsat højt, og i 2009 er der i resultatkontrakterne fastsat et ambitiøst mål om at reducere sygefraværet med yderligere 19 pct., svarende til et niveau på ca. 15 sygefraværsdage i gennemsnit pr. medarbejder i 2009.
- Pr. august måned 2009 udgør det samlede akkumulerede sygefravær 9,4 sygedage i gennemsnit pr. medarbejder, hvilket er under resultatkontraktmålet på 9,7 dage.
- Pga. det ambitiøse mål om at nedbringe sygefraværet med 19 pct. for hele 2009, vil fokus på indsatsen for at forebygge og afhjælpe sygefravær blive fastholdt hen over året.
- Korttidssygefravær er sygefraværsdage, der i sammenhæng udgør et forløb på mindre end 15 dage, mens langtidssygefravær på den anden side defineres som sygefravær på over 14 sammenhængende dage.



**Figur 21: Antal medarbejdere**

- I august måned skete der en nettotilgang af medarbejderstaben på 156 personer i forhold til måneden før, hvoraf de 2 var nyansættelser og 154 var virksomhedsoverdraget fra den statslige del af jobcentret.
- Forvaltningen havde ved udgangen af august 2009 ca. 1.830 ansatte (alle ansatte med undtagelse af elever, studentermedhjælpere og tilskudsjob).

