



Bilag 2 Høring Opsummering af dialogmøder

23. juni 2023

Sagsnummer

2023-0156308

Dokumentnummer: 2023-
0156308-9

Indhold

Opsummering af interessenters overordnede holdning	2
Hurtiggruppen og Miljøpunkt 18-04-2023	4
Skolerne (Blågårds Skole og Nørrebro Park Skole, og Det Frie Gymnasium) 19-04-2023	8
De bemandede legepladser 03-05-2023	11
Nørrebro Lokaludvalg 04-05-2023	14
Nørrebro United og KFF 12-05-2023	16
Konkrete forslag fra interessenter og forvaltningens kommentarer	18

Mobilitet, Klimatilpasning og
Byvedligehold

Klimatilpasning Øst

Islands Brygge 37

Postboks 339

2300 København S

EAN-nummer

5798009809452

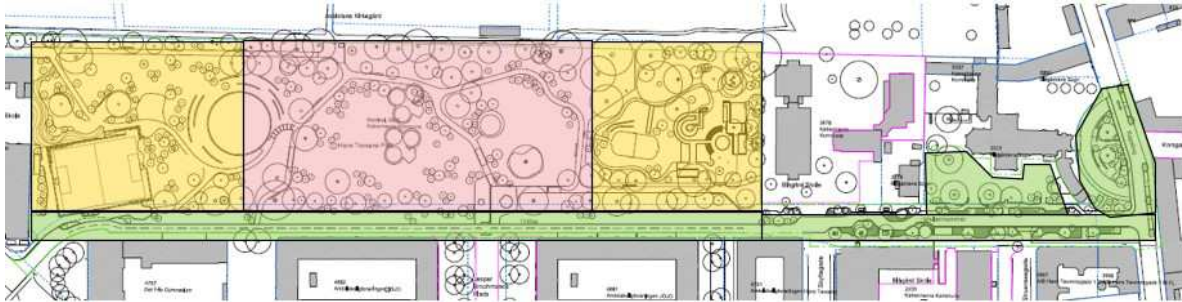
Opsummering af interessenters overordnede holdning

Interessenternes overordnede holdning opsummeres i Tabel 1.

Tabel 1 – Oversigt over de inddragede lokale interessenters overordnet holdning.

Nr.	Interessent	Overordnede holdning
1	Nørrebro Lokaludvalg (forperson, 2 repræsentanter og sekretariat)	<ol style="list-style-type: none"> Ønsker parken skal bibeholdes. Mener ikke projektet afspejler lokales behov. Tilhænger af en minimumsløsning.
2	Hurtiggruppen (fulgt projektet fra 2014-2023)	<ol style="list-style-type: none"> Tilfredse med projektet. Har indtryk af mangel på opdateret information og viden om projektet.
3	Skolerne (Blågårds og Nørrebro Park Skole)	<ol style="list-style-type: none"> Ønsker stort overskueligt areal, der sikrer overblik til aktiviteter. De ønsker både asfalt og græs ala eksisterende forhold. Skeptiske overfor kunstgræs. Begge skoler presset på ude- samt indendørs arealer.
4	Gymnasiet (Det Frie Gymnasium)	<ol style="list-style-type: none"> Gymnasiet er positive overfor projektet. Glade for mange opholdssteder for de studerende og øget biodiversitet.
5	De bemandede legepladser (Medarbejdere og ledelse fra HTØ)	<ol style="list-style-type: none"> Ønsker gode, overskuelige og sikre forhold på legepladsen. Har konkrete forslag til indretning af HTØ. Mener at parken fungerer fint i dag. Nervøse for sammenlægningen og om HTV kan styres fra HTØ.
6	Nørrebro United/KFF	<ol style="list-style-type: none"> Ønsker gode forhold for foreningslivet. Lydhøre overfor lokale behov og ser muligheder for godt samarbejde med skolerne.
7	Miljøpunkt (forperson)	<ol style="list-style-type: none"> Ser projektet, som et skole- og kulturprojekt. Foreslår tilbageholdelse af skybrudsvand i Assistens Kirkegård. Ønsker mere bæredygtige vandhåndtering og forøget biodiversitet.

Forvaltningen har visualiseret ovenstående interessenters holdning i Figur 1, hvilket er skitseret ved stor opbakning farvet grønt, områder med konkrete forslag farvet orange, og områder med mindre opbakning farvet rød.



Figur 1 - Visualisering af interessenters overordnet opbakning til projektforslaget. Stor opbakning farvet grønt, områder med konkrete forslag farvet orange, og områder med mindre opbakning farvet rød.

Hurtiggruppen og Miljøpunkt 18-04-2023

Dokumentnummer: 2023-0156308-9

MØDEDATO	18-04-2023
TID	Kl.15.15 – 16.45
STED	Miljøpunkt Nørrebro
MØDEDELTAGERE	Rasmus Dragenberg (KK Klimatilpasning) Sofie Anne Andersen (KK Klimatilpasning) Jesús del Pozo Molina (KK Klimatilpasning) Camilla Lindgreen (KK Klimatilpasning) Gitte Lai Højmoser (Hurtiggruppe og beboere) Tom Weber (Hurtiggruppe og beboere) Tommy Jensen (Hurtiggruppe og beboere) Mette Jokumsen (Hurtiggruppe og beboere) Trine Marie Holm Hansen (Hurtiggruppe og Hel- lig Kors Kirke) Anders Jensen (Hurtiggruppe og Miljøpunkt)

Generelle kommentarer

Paradoksalt at projektet sendes tilbage for mere dialog med lokale interessenter, når der har været en stor inddragelse undervejs. Det frygtes, at projektet kannibaliseres ved endnu en dialogrunde, og al den dialog og inddragelse, der har været tidligere, falder til jorden. Områdefornyelsen og brugerinddragelsen har været i gang flere år før skybrudssikringen blev en del af projektet.

Hurtiggruppen synes det er vigtigt, at KK har fokus på formidling til lokale beboere generelt, og ønsker at der kommunikeres mere klart og tydeligt ud ift. det nye projektforslag. Der er en masse misinformation om projektet i aviserne og på Facebook, med bl.a. gamle visualiseringer og tegninger, som ikke er retvisende. Blandt andet ønskes også mere kommunikation ud omkring etapeinddeling og varighed af lukning af parken under anlæg.

Miljøpunkt mener fortsat, at projektet tager højde for et for stort skybrudsvolumen, specielt ift. parkens levetid. Miljøpunkt anser ikke projektet primært som et skybrudsprojekt, men som et byrums og skoleprojekt. Miljøpunkt mener projektet skriver sig ind i en bredere modstand, da Københavnerne er trætte af anlægsprojekter generelt. Miljøpunkt foreslår, at der dimensioneres til en regnhændelse med gentagelsesperiode på 100 år, fx 30 år ude i fremtiden i stedet for 100 år ude i fremtiden. Derved skal der findes plads, til et mindre vand volumen og man minimerer risikoen for overinvestering. De ønsker desuden mere fokus på bæredygtig vandhåndtering, som fx renseforanstaltninger og udledning af vandet til recipient (fx Ladegårdsåen) i stedet for fælles kloak mm.

Elementer af projektforslaget, der ønskes bevaret

1. Projektet er vellidt af hurtiggruppen og er formet af det kompromis, der er indgået med de deltagende borgerne undervejs i projektet, under forudsætning af at der er behov for projektet
2. Alle mener Mellemløbet er godt og skal laves.
3. Alle, og specielt Kirken, er glad for kirkehaven.
4. Begejstring for forpladsen ved kirken, for at øge trafikikkerheden og mulighed for ophold. Der er bekymring for om den nye indretning på tilstrækkeligtvis bliver den sikre skolevej, der er behov for i området (se evt. nyt kryds ved Sigurdsgade/Vermundsgade for inspiration).
5. Det oplyses at, mange brugere af kirken, heriblandt nytilflyttede, er begejstrede for projektet, og synes det lyder rigtig spændende og vil gøre området mere attraktivt. De går ikke op i, hvorvidt projektet håndterer regnvand, men synes det er et godt projekt også uden om regnvandshåndteringen.
6. Glæde over den forøgede biodiversitet.
7. Godt med store græsarealer til gymnasieeleverne. De bruger også en del bænke i området bl.a. ved Jesper Brochmans Plads.
8. Godt med kuperet terræn, hvor der stadig er store flade arealer til boldspil og andre aktiviteter.
9. Træer:
 - a. Ønske om høje træer, så der ikke er gemmesteder for lyssky aktiviteter.
 - b. KK må gerne undersøge, hvorvidt flere store træer kan bevares.
 - c. Hurtiggruppen har været glade for al inddragelsen og diskussion af, hvilke træer der skulle bevares. Der er fortsat et ønske om at flest mulige træer bevares fx ved cirklen og springvandet.
10. Delte meninger om kunstgræsbanen:
 - a. Nogle synes det er godt med den, da den fremmer Nørrebro United som klub, andre synes den er i vejen, og frygter at den kommer til at overtage brugen og funktionen af parken.
 - b. Enighed om, at hvis der skal være en kunstgræsbane, så ligger den det rigtige sted.
11. Godt at den store asfaltbane fjernes, den er kedelig og indbyder ikke til ophold og aktiviteter for lokale beboere.
12. Godt med fornyede og øgede legepladsaktiviteter til de lokale børn.
13. Fedt at parken designes til alle aldre og mulighed for mange forskellige aktiviteter.
14. En foreslår fortsat bred cykelsti som muliggør at politi kan patruljere i bil.
15. Glæde over at parken ændre sig for at følge med tiden, da den historisk set altid har ændret sig.
16. Positiv stemning over at dele af parken bevares under anlæg, da projektet er planlagt udført i etaper.

Elementer af projektforslaget, der ønskes ændret

1. Flere ønsker ikke lav beplantning, kroge og gemmesteder, som jf erfaringer fra Nørrebroparken vil føre til øget kriminalitet herunder handel med stoffer. Dette specielt også i mellemrummet og kirkehaven.
2. Nedgrav kunstgræsbanen, så der kan håndteres mere vand der, og derved ikke behøves graves så meget ud i resten af parken.
3. Nervøse for, om kunstgræsbanen bevares samtidig med at skolen vil bevare deres flade asfaltarealer, hvilket skaber mindre plads til grønt.
4. Der er ikke begejstring for Cirklen. Forslag om at rykke cirklen for at bevare flere træer.
5. Bevar flere træer, gerne de store flotte træer, fx 10-15 af dem. Fint med støttemur rundt om træerne i skråninger, specielt hvis man også kan sidde på dem.
6. Behøver ikke dimensionere til en 100 års regn om 100 år, kunne evt. dimensionere til mindre nu, da parkens levetid sikkert ikke er 100 år.
7. Der er blandede ønsker til belysning i parken. En foreslår så lidt belysning som muligt i parken af hensyn til natur, nattesøvn og biodiversitet. Hvis det skal indføres er det meget vigtigt at belysningen har et blødt nedadrettet og meget varmt lys maks 2300k temperatur, ses også gerne udvidet til kunstgræsbane. Anden ser gerne mere ift. tryghed.

Fælles opsamling på mødet

Lokalt er mange glade for den eksisterende park og dens kvaliteter. Ved nødvendigheden af skybrudssikring har hurtiggruppen indgået konstruktivt i udviklingen af det eksisterende projekt, hvilket man i hurtiggruppen er tilfredse med. Hurtiggruppen foreslår dog følgende justeringer af det eksisterende projektforslag med henblik på at lande bedre lokalt:

- Er den skildrede dimensionering nødvendig? Kan dimensionering af dale nedskaleres, således mindre vand tilbageholdes og på den måde også få flere flade arealer og mindre arkæologi? Er en etape tilgang mulig mht. at tilpasse volumen så præcist som muligt?
- Kan flere træer herigennem redes?
- Kan trygheden i parken sikres bedre gennem lavere beplantning, overskuelighed og belysning?
- Kan cirkel udformes på anden vis så flere træer redes (størrelse, placering, andet materiale)

Hurtiggruppen er meget glade for opgradering af legepladserne, mellemrummet mellem de to skoler og kirkepladsen/haven. Hurtiggruppen er også enige om at kunstgræsbanen er placeret det rigtige sted. Hurtiggruppen har fulgt projektet i næsten 10 år og føler det er et genarbejdet projekt, som de har brugt meget tid på at tilpasse til de

lokale forhold. En forsinkelse af omdannelsen af legeplads og skolegårde vil derfor være utilfredsstillende.

Der er generelt en mangel på opdateret information og viden om projektet.

Miljøpunkt Nørrebro stiller spørgsmålstejn ved nødvendigheden og volumen af skybrudsprojektet og ser derfor ikke primært projektet som et skybrudsprojekt, men mener det skal bedømmes som et byrums- og skoleprojekt.

Miljøpunkt foreslår skybrudsvand håndteres på kirkegården.

Skolerne (Blågårds Skole og Nørrebro Park Skole, og Det Frie Gymnasium) 19-04-2023

Dokumentnummer: Dokumentnummer: 2023-0156308-9

MØDEDATO	19-04-2023
TID	Kl.15.15 – 16.45
STED	Miljøpunkt Nørrebro
MØDEDELTAGERE	Sofie Anne Andersen (KK Klimatilpasning) Camilla Lindgreen (KK Klimatilpasning) Nanna Lauesgaard (Blågårds Skole, KKFO-leder) Signe Nielsen (Blågårds Skole, Skolebestyrelsesformandskab og forperson KFO) John Kim Nielsen (Nørrebro Park Skole, Skoleleder) Anne Marquardsen (Nørrebro Park Skole, forperson) Tommy Jensen (Det frie gymnasium, næstforperson og pedel) Liselotte Unger (Det frie gymnasium, underviser og studiekoordinator)
FRAVÆRENDE	Kamma Cignitti (Blågårds Skole, skoleleder)

Generelle kommentarer

De tre skoler bruger parkarealerne til børnene dagligt. De bruges både til leg for de mindre børn, og ophold for de større, samt idræt og større arrangementer.

Blågårdsskole og Nørrebro Park skole gør opmærksom på, at selvom skoletiden slutter henad 15 tiden, så er der fritidsordninger efterfølgende, der gør brug af legearealerne i parken i tidsrummet fra 7-17. Såfremt der er klubber der også vil være på området, bliver skolernes område mindsket.

Blågårdsskole gør opmærksom på at de er meget pressede på plads de kommende 5-6 år på grund af ombygninger, og vil være kedede af, hvis noget i parken eller mellemrummet ombygges i denne periode.

Nørrebro Park skole oplyser at en udvidelse af skolens bygningsareal på sigt kan komme på tale, hvis skolen også i fremtiden oplever øget elevtal udover de tre spor skolen allerede rummer.

Elementer af projektforslaget, der ønskes bevaret

1. Mellemrummet – både pga. sænket fart for cykler og mere mulighed for ophold for elever
2. Opgradering af legeplads øst – både indendørs og udendørs.

3. Store åbne arealer til at mødes til sport for klasser i alle aldre, ophold for gymnasieeleverne, forsamlinger for alle skoler på mærkedage.
4. Gymnasieelever vil synes lidt kuperet terræn vil være spændende at opholde og færdes i.
5. Biodiversitet – specielt masser af blomster i parken, der kan bidrage til skolernes bi projekter.
6. Godt med mange forskellige opholdssteder, så længe de er åbne og ikke tiltrækker lyssky aktiviteter til parken.
7. Kirkegårdshave og forplads – både fordi det løser de trafikikkerhedsmæssige udfordringer i krydset mellem Korsgade og Kapelvej, samt giver mulighed for at elever også kan bruge kirkeens have bedre når hegnet mod vejen fjernes.
8. Flere plantekasser til begge legepladser – for at få eleverne mere involveret hands on ift. biodiversitet.

Elementer af projektforslaget, der ønskes ændret

1. Mere asfalt til boldspil og forskellig leg med kridt og løbehjul.
2. Bakkede arealer er ikke gode ift. at der skal mere bemanning til ift. at kunne se og overskue alle børn – vil være ok, hvis der bevilges flere ressourcer til mere bemanning.
3. Lavningen i cirklen er heller ikke god ift. overblik over elever, frygt for akkumulering af skrald og skidt, ellers er selve udformningen af cirklen ift. beton og siddekanter fin.
4. Helst ingen træer på legepladssområderne – eleverne vil gerne klatre i dem, og det må de ikke, hvilket kan øge konflikt niveauet.
5. Skoleelever ønsker arealer til boldspil (fx fodbold og basket) samt flere ostebaner (mindre firkantet bane).
6. Kunstgræsbane ønskes ikke af Skolerne, kommer denne ønskes den ikke udlånt før efter 17.
7. KKFO (pasning efter skole) mangler inde områder i den vestlige del mod Nørrebro park skole
8. Usynlig grænse for elever ved Nørrebro park skole mangler – det er vigtigt at det er tydeligt for eleverne, hvor de må færdes.
9. Tætte buske, lave træer eller andre grønne elementer, der kan agere skjulested for lyssky aktiviteter og derved skabe utryghed i parken.
10. Vigtigt at der er belysning om ved solsejl og opholdssteder, der ellers vil være mørke og kunne skabe skjulesteder til fordel for utryghedsskabende aktiviteter.
11. Blågårdsskole ønsker ikke påbegyndelse af anlæg omkring deres skole før end om 5-6 år, når de selv er færdig med deres renowering. De er bekymret for at skolen fravælges pga. for meget anlægsarbejde.

Opsamling

De to folkeskoler og fritidsordninger er godt i gang med en genoprejningsproces, som stiller dem i en skrøbelig position ift. anlæg i de omkringliggende udeområderne. De kommende 5-6 år er Blågård Skole

under ombygning og Nørrebro park Skole står evt. over for et udvidelsesbehov.

På nuværende tidspunkt har begge skoler svært ved at stille udearealer til rådighed til deres elever i frikvartererne og til idræt. I deres pædagogiske arbejde er udsyn, sikkerhed og overblik helt afgørende for at kunne holde opsyn med mange elever på samme tid og de vægter uderum, hvor styrede idrætsaktiviteter (fodbold, basket, ost, løbehjul mm) kan foregå. De er bekymrede for stigende konfliktniveau, hvis det ikke er tydeligt, hvem, der har ret til at være, hvilke steder. Til idræt er der ca. 100 børn udenfor, som skal holdes under opsyn af 2-3 lærere. Skolerne har ikke en interesse i øgede mængder træer, specielt på legeområderne, da dette også kan være en øget konflikt faktor ift. at børnene ikke må klatre i træerne og udsyn for lærerne.

De to folkeskoler og fritidsordninger har behov for store åbne arealer med både asfalt og græs, hvor der er godt udsyn over elever til hhv. leg i frikvarter og idræt. De har derfor på nuværende tidspunkt ikke behov for at ændre parken. De har et stort behov for at 'mellemlummet' gennemføres, at kirkepladsen trafiksikres og kirkehaven åbnes og styrkes, samt at den bemandede legeplads Hans Tavsens Park Øst renoveres. Det Fri Gymnasium kan godt se sig selv i projektforslaget og bruger særligt Hans Tavsens Park til særlig arrangementer, som intro dag, hvor 700 elever er samlet i parken og til høvding-dag, hvor ca. 100 elever bruger parken samtidigt. De ser fine muligheder i hverdagsbrug, hvor mindre elevgrupper samles, samt i biodiversiteten mhp. biavl. Alle skolerne deler en bekymring omkring kriminalitet og ønsker i den forbindelse godt udsyn, god adgang for politiet og belysning til at håndtere dette. Skolerne ønsker ikke at kunstgræsbanen indgår som en del af KFFs pulje til foreningsidræt, da de vurderer, der er for stor efterspørgsel efter denne lokalt. Skolerne har fritidsordning indtil ca. 17-tiden hver dag. De ønsker asfalt fremfor kunstgræs pga. monofunktionaliteten i kunstgræs.

De bemandede legepladser 03-05-2023

Dokumentnummer: Dokumentnummer: 2023-0156308-9

MØDEDATO	03-05-2023
TID	Kl. 9-10:30
STED	HTØ, Hans Tavsens Park
MØDEDELTAGERE	Sofie Andersen, KK Jesus Molino, KK Camilla Lindgreen, KK Lise Lunderskov, HTØ, KK Tina Margrethe Jensen, HTØ, KK Henrik Funch, HTØ, KK Lau Heidemann Petersen, KK Jan fra HTV havde ikke mulighed for at deltage pga. ferie

Generelle kommentarer:

- Der er en praktisk problematik ift. at have et redskabsskur ved begge legepladser, men at al bemanningen er ved den østlige legeplads. Dette drøftes dog ikke videre her, men skal løses internt i BUF/TMF.
- Legepladsen er generelt så forfalden at den skal renoveres nu. Mange kommenterer på det. De kan ikke vente meget længere, den er ikke blevet vedligeholdt siden omkring 2016.
- Inddrag legepladskyndige eksperter i næste konkretiseringsfase. Evt. Helle Nibelung.
- Forslag vedr. de nye indendørsfaciliteter er at det kunne opføres i Sedum tag ift. at det kan suge vand, og se pænt ud. Træbeklædning på ydre vægge eller evt. opføres i genbrugsmaterialer, og derved passer ind i fortællingen om bæredygtighed og biodiversitet.
- Kommentar fra medarbejdere ift. de organiske former og vilde blomster, er at de mener, at der er risiko for at folk træder blomsterne ned, hvis de ikke bliver indhegnet.

Elementer af projektforslaget, der ønskes bevaret:

1. Store græsplæner fungerer rigtig godt, da der er mange diverse brugere af arealerne.
2. Så mange træer som muligt skal bevares.
3. Hegnet rundt om legepladsen er godt, med 2 indgange som i dag.
4. Det er godt at det høje hegn ind mod Blågårds skolen bevares, så børnene ikke klatre ind på legepladsen, men skal udenom så det bliver under mere kontrollerede forhold.
5. Godt at sandkassen og bål stedet bevares.
6. Dejligt med mellemrummet og kirkehaven, så der er et sted for de lidt større børn.

7. Godt med det nye store redskabsskur. De vil meget gerne være involveret i dialogen om indretning deri.

Elementer af projektforslaget, der ønskes ændret:

1. Kunstgræsbanen burde anlægges i et andet materiale, så det får en større brugergruppe. Kunstgræs resulterer i at banen får en meget lille/specifik brugergruppe, det er bedre i fx asfalt eller evt. kork.
2. Den eksisterende sommerfugleplante kasse skal bevares.
3. Den eksisterende vandlegeplads behøver ikke at blive bevaret, da den ikke virker som tiltænkt og er for dyr i drift ift. rengøring og sikkerhed.
4. Det foreslås at indhegne/markere de steder med blomsterbede i parken, da der ellers er risiko for at de nedtrampes af de mange brugere af parken.
5. Der skal indtænkes hvordan HTØ får leveret varer, hentet skrald og evt. ambulancedning.
6. Den lille asfalt sti ved multibanen, bør etableres i et andet materiale som fx grus. Stien kan også evt. fjernes helt og så rykke klatrebanen længere ud mod hegnet så der bliver mere brugbart fladt areal ved siden af multibanen.
7. Der er et ønske om et overdækket til den bevarede bålplads, samtidig med at det ikke indbyder til lyssky aktiviteter.
8. Alt på legepladsen er på nuværende tidspunkt meget slidt og forfalden. Fx kan eksisterende bordtennisbord og reddegrynger ikke bevares.
9. Plantekasser skal placeres så de får mere sol.
10. Verdenshavens placering skal bevares evt. med justering så hjørnet skråner ind mod parken.
11. Cirklen skal væk. Går imod hele biodiversitetsdelen at etablere noget i beton.
12. Såfremt cirklen bliver bevaret, bør der opsættes basketballnet i cirklen.
13. Både multibanen og kunstgræsbanen bør vendes, så de ligger nord-syd i stedet for øst-vest. Dette er for at boldene ikke flyver for langt væk i parken og at de ikke skydes ind i HTØ område for småbørn.
14. Etablér meget gerne flere grynger. Gerne dobbelt så mange. Evt. gerne på bekostning af nogle af rutsjebanerne.
15. Bænkene bagved indendørsfaciliteterne behøves ikke og kan fjernes til et andet sted. Underlaget på det sted skal bevares som grønt, så området har et prægt af skov stemning.

Opsummering:

Medarbejderne på HTØ er glade for at legepladsen snart skal renoveres. De har en del konkrete forslag til legepladsen på HTØ. De vil meget gerne være med i en tæt dialog i det videre forløb ift. den specifikke udformning, samt valg og placering af legeredskaber. De ønsker også gerne en legepladseksperter inddraget fremadrettet.

De er fortalere for biodiversitet, og mener der skal skærmes af for blomsterne, så folk ikke træder dem ned. De mener ikke cirklen hører sig til, da der bruges plads til beton i stedet for biodiversitet.

De er glade for Mellemlummet, Kirkehaven og forpladsen. Dog gør de opmærksom på, at der i indretning af Mellemlummet skal indtænkes en kørselsvej til HTØ ift. bl.a. levering af dagligvarer og tømning af skralde-spande.

De mener at kunstgræsbanen appellerer til en relativt lille brugergruppe, og at den bør etableres i et andet materiale. De er bekymret for det kuperede landskab i parken, og hvorvidt det fremadrettet er muligt for alle brugergrupperne af parken, er muligt at bruge parken på samme måde.

Nørrebro Lokaludvalg 04-05-2023

Dokumentnummer: 2023-0156308-9

MØDEDATO	04-05-2023
TID	Kl.13:00
STED	Nørrebro Lokaludvalg, Den Røde Plads
MØDEDELTAGERE	Sofie Andersen, KK Jesus Molino, KK Camilla Lindgreen, KK Mogens Petersen, Forperson NLU og Fonden Kantara (RCYN) Troels Glismann, A/B Lersøgaard Jens Villadsen, Miljøpunkt Nørrebro Maja Ingvarsen, Sekretariatet NLU Andreas Juhl-Rohde, Sekretariatet NLU

Generelle kommentarer:

- Generelt er LU utilfredse med løsningen for skybrudshåndtering i parken, da de mener at løsningen ikke tager højde for de lokales behov. Som parken er i dag, afspejler de lokales behov bedre.
- Det vigtigste er, at skolernes krav imødekommes for at få hverdagen til at fungere for dem. Tag højde for, at begge skoler står midt hhv. renoveringsprojekt samt en evt. udvidelse.
- LU har aldrig haft ejerskab på dette projekt, og været skeptiske hele vejen. Man har ladet områdefornyelsen tage roret. 2 personer fra LU har siddet med i styregruppen for Indre Nørrebro områdefornyelse (2014-2019).
- LU føler det har været svært at få materiale for projektet, specielt opdaterede visualiseringer.
- LU ser gerne det undersøges om skybrudsvandet kan tilbageholdes på kirkegården.

Ting der ønskes bevaret i projektforslaget:

- 1) Mellemløbet, Kirkepladsen og trafikløsningen ved Kapelvej er gode.
- 2) Legepladsen ved HTØ skal renoveres så den ikke er så nedslidt.
- 3) Regnbedene langs kanten af parken er fine at gennemføre.
- 4) Kunstgræsbanen skal bevares, men der skal også tages højde for skolernes krav.
- 5) Store flade græsarealer ønskes bevaret.
- 6) Støtter biodiversiteten med blomsterbede og regnbede.

Ting der ønskes ændret i projektforslaget:

- 1) De lokale ønsker så mange træer bevaret som muligt.
- 2) Det skal sikres, at der ikke skabes utrygge områder og dårlig sigtbarhed gennem parken med den forøgede biodiversitet.
- 7) Lav det mindste projekt, som kan løse problemet. Brug så lidt penge og så lille et anlægsprojekt som muligt. Måske man skal nøjes med at sikre parken til fx 30 års hændelse, hvilket er en mere realistisk tidshorisont. LU er fortalere for minimumsløsningen.
- 8) Boldbanen kan evt. placeres mellem skolen og det nuværende asfaltområde.
- 9) Evt. opsamling af hverdagsregn til vanding af planter.

Opsummering:

Nørrebro Lokaludvalg har skolernes største interesse, og støtter derfor op om de ønsker, som skolerne har fremlagt.

NLU opfordrer til en minimumsløsning, da mange lokale er rigtig glade for parken som den er i dag. De opfordrer til at dimensionere skybrudshåndteringen til en regnhændelse med mindre levetid end 100 år. Det er vigtigt for LU at bevare så mange træer som muligt og at der er store flade græsarealer til diverse rekreative aktiviteter.

Der er elementer af det nuværende projektforslag, som NLU gerne vil beholde, hvilket indbefatter Mellemløbet, Kirkehaven og forpladsen, samt renovering af HTØ-legepladsen. NLU er også fortalere for mere biodiversitet og håndtering af hverdagsregn i regnbede. LU vil gerne beholde kunstgræsbanen, men sådan at skolerne har fortrinsret til brug af den.

Nørrebro United og KFF 12-05-2023

Dokumentnummer: 2023-0156308-9

MØDEDATO 12-05-2023
TID KL.11:30-12:30
STED Islands Brygge 37
MØDEDELTAGERE David Ottesen, næstforperson NU
Niels Bugge, forperson NU
Tobias Voss Ilum, KK (KFF)
Jesus Molina, KK
Sofie Andersen, KK
Camilla Lindgreen, KK

KK oplyser om den opgave, som de er blevet stillet af politikerne og opsummerer kort dialogen indtil videre med de lokale interessenter (skolerne, LU, de bemandede legepladser, Miljøpunkt samt hurtig-gruppen) og deres holdning til den 5v5 personers kunstgræsbane samt det videre forløb ift. den politiske indstilling.

KFF oplyser om at skolerne tidligere har været positivt stemt overfor kunstgræsbanen. Kunstgræsbanen er en selvstændig diskussion og selvstændigt projekt. Såfremt der skal ændres på den, skal den hele vejen op gennem systemet, da den selvstændigt har været besluttet på BR.

NU oplyser at deres kapacitet på nuværende tidspunkt er opbrugt og de har 600 børn og unge på venteliste i Nørrebro/NV - både piger og drenge. Så de ser et stort behov for at realisere banen i Hans Tavsens Park. De oplever, at det er vigtigt at være tilstede på indre Nørrebro, da de på den måde kommer tæt på børnene og opnår større diversitet ift. bemidlede og mindre bemidlede familier.

De er afhængige af lokal opbakning, og er ikke interesseret i at blive syndebug og møde modstand blandt lokale og skolerne.

KFF og NU er meget uenige vedr. monofunktionalitet af kunstgræs ift. asfalt, da de netop oplever at kunstgræs kan bruges til langt flere idrætsaktiviteter som fx yoga, crossfit, ost, og generelt alle former for boldspil og løb.

Samarbejde

NU er meget positive stemt overfor at det er muligt at optegne streger til andre forskellige baner udover fodbold for at imødekomme skolens behov.

NU og KFF lægger op til samarbejde med skolen, hvor KKFO og NU indgår samarbejde ift. idræts aktiviteter i tidsrummet 15-17. De anerkender at kunstgræsbanen indgår som en del af skoleområdet, og at det

derfor er skolen og KKFO der har førsteret til området indtil kl.17 (Aftale om skolebane). NU koordinerer med skolen og KKFO ift. at bruge banerne fra 15-17.

De oplyser om lignende samarbejder ved Lundehusparken og Bavnehøj Skole. Der er skolerne rigtig glade for de kunstgræs arealer de har fået. De har været en del af Brobold projektet, som er et projekt for at få fritidslivet ud til børnene og samarbejde med fx bemandede legepladser, skoler, og NU.

Materielle forhold

Der er brug for rum til boldopbevaring samt toiletforhold til spillerne, hvilket det forventes at kunne laves aftaler om med skolerne

Det er essentielt at det er kunstgræs og ikke et andet materiale banen udføres i, ellers kan den ikke bruges af NU. Normalt græs bliver for slidt og kan kun bruges få måneder om året. Der lægges op til, at det ikke skal være med infill, men med sand eller helt uden.

Integrering af banen til omgivelser

Det er vigtigt for NU og KFF at banen passes ind brugsmæssigt og synsmæssigt i parken og området der bruges til skolegård. De mener ikke at højt hegn er nødvendigt ind mod parken, kun ud mod cykelstien. De lægger op til at de hegn, der skal etableres tænkes så grønne som muligt evt. med efeu eller andre klatreplanter. Overgang fra asfalt til kunstgræsbanen kan der også arbejdes med, gode eksempler er Titanparken og Lundtoftegade.

NU og KFF synes det vil være oplagt at bruge kunstgræsbanen til opsamling af skybrudsvand ved større regnhændelser, så der indbygges flere funktioner i den.

Konkrete forslag fra interessenter og forvaltningens kommentarer

Table 2 indeholder interessenternes konkrete forslag, som forvaltningen har indsamlet via dialogmøderne.

Table 2 - Oversigt over interessenternes konkret ønsker og behov.

Interessent	Konkrete forslag	Forvaltningens kommentar
Blågårds skole og Nørrebro park skole	1. Flere asfalterede områder ved den vestlige legeplads til idræt leg med boldspil, rulleskøjter og kridt	<p>Dette kan godt imødekommes ved fx at asfalterer de grusbelagte områder og stier ved legepladsen. Det forslås at indgå i dialog med skolerne omkring selve udformningen.</p> <p>Forvaltningen påpeger, at det er essentielt at hele legepladsen ikke asfalteres for at forebygge Urban Heat Island effekten og at bevare udtrykket af, at det er en park.</p>
	2. Flere store græsarealer til idræt	Dette kan ikke imødekommes , da skybrudsløsningen består i at skabe lavninger til forsinkelse af skybrudsvand.
	3. Færre nye træer på HTV	<p>Dette kan ikke imødekommes. Københavns Kommune har en målrettet strategi om mere biodiversitet og bynatur, hvilket også har haft stor fokus i konkurrenceprogrammet.</p> <p>Forvaltningen vil gerne arbejde med typen af træer, så de fx er mere højstammede for at give lærerne overblik og derved undgå at de indbyder til, at børnene klatrer i træerne.</p>
	4. Mindre kuperet terræn på legepladserne	<p>Dette kan ikke imødekommes.</p> <p>Det kuperede terræn ved legepladserne skyldes både Københavns Kommunes strategi om, at legepladser skal bidrage til at styrke børns motorik, sundhed og bevægelse, og virke stimulerende på børns udfoldelse og fantasi, samt inkorporere bæredygtig håndtering af overskudsjord, for at undgå øget transport og økonomi til deponi.</p>
	5. Usynlig om end tydelig afgrænsning af skolegården i vest	<p>Dette kan godt imødekommes.</p> <p>Forvaltningen foreslår at indgå i dialog med Nørrebro Park Skole og finde en passende løsning.</p>
	6. Hjælp til kapacitetsudfordring inde og ude under anlæg	<p>Dette kan godt imødekommes.</p> <p>Forvaltningen vil indgå i dialog med relevante parter for at finde en løsning, som kan afhjælpe de to folke-</p>

		skolers kapacitetsudfordringer ved anlæg i Hans Tavsens Park.
	7. Råderet over kunstgræsbane indtil kl.17, såfremt banen forbliver	Dette kan godt imødekommes . Skolerne har råderet frem til kl.17 på hverdage i kraft af ordningen Brobold efter aftale med Nørrebro United.
	8. Indendørsarealer til KKFO i vest	Dette kan ikke imødekommes af Teknik og Miljøforvaltningen, da denne beslutning ligger hos Børne og Ungdoms Forvaltningen.
Gymnasiet (Det Frie Gymnasium)	9. Øget biodiversitet – specielt flere blomster til biavl	Dette kan godt imødekommes . Øget biodiversitet er et centralt fokus i projektforslaget, hvor der er indtænkt bl.a. klimarobuste arter og stor artsforskellighed. Forvaltningen vil se på, hvorvidt det kan øges yderligere, specielt med henblik på blomster og tiltrækning af bier og andre insekter.
Nørrebro Lokaludvalg	10. Tilpasninger for øget tryghed	Dette kan godt imødekommes . Trygheden nævnes af interessenter ift. tæt beplantning, belysning og adgang for politi. Ift. beplantning, er valg af højstammede træer muligt indenfor biodiversitetsstrategien.
	11. Flere flade brugsgræs arealer til ophold	Se pkt.2
	12. Mindre kuperet terræn	Dette kan ikke imødekommes , da skybrudsløsningen består i at skabe lavninger til forsinkelse af skybrudsvand.
	13. Bevarelse af flere træer	Forvaltningen vil sammen med rådgiver undersøge, om det er muligt at imødekomme dette ønske. Der har været arbejdet hårdt på at bevare så mange træer som muligt, men det vil undersøges yderligere.
	14. Øget biodiversitet	Se. Pkt. 9
Bemandede legepladser	15. Bevarelse af Verdenshaven	Dette kan muligvis imødekommes i nogen grad . Det har været et ønske i programmet at åbne dette hjørne af parken mere op. Forvaltningen vil indgå i dialog ift. den endelige indretning af den østlige legeplads, og vil afsøge om det er muligt at indgå i et kompromis og justere placering af indhegningen ved dette hjørne.
	16. Bevarelse af sommerfuglebed	Dette kan godt imødekommes . Forvaltningen foreslår at indgå i dialog med De Bemandede Legepladser om mindre justeringer ift. indretning af legepladsen i øst.

	17. Inddragelse til tilpasning af renovering af HTØ	Se pkt. 16
	18. Indendørs faciliteter samt bemanning i vest	Se pkt. 8
	19. Fjernelse af asfaltsti rundt i HTØ	Se pkt. 16
	20. Flere træer og bevarelse af eksisterende træer	Se pkt. 13
	21. Øget biodiversitet	Se pkt. 9
	22. Vende multibane samt andre boldbaner til at vende nordsyd i stedet for øst-vest	Se pkt. 16
	23. Ændre beton belægning i cirklen til fx græs	Dette kan imødekommes i nogen grad . Det er forvaltningens anbefaling, at cirklen tilpasses, såfremt det er til gavn for skolerne eller at kunne bevare flere eksisterende træer. Evt. med græs, som belægning.
	24. Mindre kuperet terræn på legepladserne	Se pkt. 4
Miljøpunkt	25. Bæredygtig håndtering af vand til fx vanding af planter, udledning til søerne, mm.	Den endelige recipient er under afklaring. Genbrug af hverdagsregn vil koste mere og er derfor ikke prioriteret i projektet.
	26. Tilpasning af anlæggets levetid	HTP er designet efter en standard, der har en anlægslevetid på 100 år. Derfor kan dette ikke imødekommes .
	27. Revidering af serviceniveau for anlægget	HTP er designet på ordningen, der hedder en 100 års regn. Der er en ny ordning på vej, hvor serviceniveau skal beregnes fx på vandområdes niveau. Dette er dog ikke aktuelt for dette projekt på nuværende tidspunkt .

	28. Mindre kuperet park	Se pkt. 2
Hurtiggruppen	29. Helst ikke både kunstgræsbane og mere asfalt til skolerne	Kunstgræsbanen er politisk besluttet og skolernes behov prioriteres højt, forvaltningen vil derfor forsøge at finde den rette balance mellem de forskellige behov.
	30. Forøgelse af biodiversitet	Se pkt 9
	31. Tilpasninger for øget tryghed	Se. Pkt 10
	32. Evt. mindre lavninger	Se pkt 2
	33. Evt. fjernelse/tilpasning af cirklen	Se pkt. 23
Nørrebro United	34. At skolerne har råderet over banerne indtil kl.17	Dette kan godt imødekommes under ordningen brobold og ved at angive, at banerne er skolebaner.
	35. Samarbejde med skoler og KKFO om idræt til flere børn	Dette kan godt imødekommes , og er en af Nørrebro Uniteds centrale visioner.