

Analyse af 18+ målgruppen i København og Københavns Kommunes 18+ aktiviteter¹

Sagsnr.
2010-120636

Dokumentnr.
2010-817576

Indhold

1. Indledning
2. Resultater og konklusioner
3. Analysens opbygning og afgrænsning
4. Afdækning af 18+ målgruppen i Københavns Kommune
5. Afdækning af 18+ aktiviteter i Københavns Kommune

1. Indledning

Sikker By Programmet har 4 indsatsområder, herunder:

- En særlig indsats for kriminelle og kriminalitetstruede unge over 18 år.

Indsatsen skal bidrage til at mindske kriminaliteten blandt unge mellem 18 og 25 år. Derudover forventes det, at indsatsen også vil bidrage positivt til det sociale og kriminalpræventive arbejde blandt gruppen af udsatte unge *under* 18 år.

En væsentlig udfordring for det fremadrettede arbejde er, at målgruppen 18-25-årige er ny i kommunale sammenhænge. Den er således ikke beskrevet i servicelovens vejledninger og kun begrænset i forskningen. Det betyder, at forvaltningernes viden om målgruppen endnu er begrænset.

I forbindelse med beslutningen om Sikker By Programmet den 13. april 2010 vedtog Økonomiudvalget følgende protokolbemærkning:

”Udvalget lægger vægt på, at Sikker By Sekretariatet sammen med forvaltningerne foretager de nødvendige analyser. Der er fx behov for klart at afdække målgruppen ”unge mellem 18 og 25” og dennes sammensætning, ligesom der er behov for en tilbundsgående analyse af behovet for væresteder for 18+ m.m. fordelt på bydele.”

Fokus i denne analyse er således på at afdække målgruppen af udsatte unge mellem 18-25 i Københavns Kommune, samt de aktiviteter Københavns Kommune har iværksat for denne målgruppe, herunder 18+ centrene.

Da konteksten for nærværende analyse er Sikker By, vil målgruppen ”udsatte unge mellem 18 og 25” som udgangspunkt blive fortolket og behandlet som:

- *Udsatte unge i alderen 18 – 25, der er involveret i alvorlig, personfarlig eller banderelateret kriminalitet, eller som vurderes at være i fare for at blive det.*

¹ Begrebet ”18+” benyttes igennem analysen delvist synonymt med 18-25 årige eller unge over 18. Det dækker således blot, at der er tale om borgere over 18 år.

Der opereres traditionelt med fire kategorier af kriminel aktivitet/udsathed som også benyttes i SSP's tilgang til enkeltsager. De fire kategorier er:

1. Bekymrende adfærd
2. Førstegangskriminalitet
3. Alvorlig kriminalitet
4. Personfarlig kriminalitet

I analysen fokuseres på kategori 3 og 4 kriminelle, hvilket inkluderer personer, der har begået eller er i risiko for at begå forbrydelser som indbrud, salg af narkotika, groft hærværk, trusler, vold, røveri, overfald samt anvendelse af våben.

2. Resultater og konklusioner

Hovedkonklusioner

Styregruppen for Sikker By har besluttet, at nærværende analyse i første omgang skal baseres på kvantitativt data og i videst muligt omfang benytte allerede indsamlet og tilgængeligt materiale.

Grundlaget for analysen er derfor indsendte bidrag fra fagforvaltningerne samt eksterne statistiske registre. Indsamlingen af data har været præget af, at der ikke registreres *ensartede* informationer på tværs af forvaltninger for den pågældende målgruppe, og ej heller i eksterne aktørers registre². Derudover er målgruppen vanskelig entydigt at karakterisere, ligesom de aktiviteter kommunen har iværksat af kriminalpræventiv karakter er mange, alsidige og forskelligartede, hvilket yderligere vanskeliggør en stringent og metodisk kortlægning.

For så vidt angår kommunens aktiviteter er der også stor forskel på tilgang, målgruppe, geografi og hvor specifikke de enkelte tiltag er i det forebyggende arbejde.

Herunder præsenteres analysens konklusioner for målgruppen og derefter for kommunens 18+ aktiviteter.

Målgruppen

- Ifølge Danmarks Statistik er der 81.217 borgere i København i alderen 18-25 svarende til 15,1 % (januar 2011). For hele landet udgør de 18-25-årige kun 9,7 %.
- Samlet set vurderes målgruppen at udgøre 400-800 i aldersgruppen afhængig af om udgangspunktet er sigtelser, dømte som indgår i Jobcentrets beskæftigelsesindsats, eller løsladte/indsatte i Kriminalforsorgens opgørelse. Der er med andre ord kun tale om mellem en halv og en hel procent af den samlede aldersgruppe i Københavns Kommune.
- Det vurderes, at gruppen af kriminelle unge i alderen 18-25, der årligt sigtes for personfarlige forbrydelser udgør ca. 3-400 personer. Disse personer genererer ca. 6-700 sigtelser på årsbasis i kategorierne vold, røveri og overtrædelse af våbenloven.

² Danmarks Statistik, KoncernService, Kriminalforsorgen m.fl. benytter således forskellige og varierende aldersinddelinger, såsom 15-19, 20-29 år, under 30, 15-24 år mv. hvilket gør det vanskeligt at kortlægge den specifikke målgruppe 18-25 årige. Enkelte opgørelser er dog lavet på årgange hvilket gør det muligt at fokusere på de 18-25 årige. I sådanne tilfælde er årgangen af 25 årige medtaget i analysen (således at der er tale om 18 til og med 25 årige).

- Ca. 800 dømte unge ml. 17 og 25 år har i 2010 været registreret i Jobcenter København, Skelbækgade³ som led i en beskæftigelsesindsats. Ca. halvdelen behandles fortsat som ledige i jobcenteret, ca. en fjerdedel er kommet i beskæftigelse/uddannelse og den sidste fjerdedel er stoppet i jobcenteret som følge af afsoning, kriminalitet el.lign.
- Ca. 1000 borgere ml. 15-29⁴ år med bopæl i Københavns Kommune vurderes årligt at komme i fængsel, heraf ca. 400 dømte og indsatte og ca. 600, som ikke har fået dom, men som har været anholdt eller i arresten. I aldersgruppen 15-29 blev der fra august 2008 til august 2009 løsladt 390 borgere med bopælsadresse i København.
- Ca. 169 indgår i SSP+ programmet (januar 2011), heraf ca. 34 i Exitprogrammet og 23 i Den Korte Snor+. Disse fordeler sig nogenlunde jævnt over bydelene⁵, og deltagerne i Exitprogrammet har haft tilknytning til en bred række forskellige bander/ungegrupperinger⁶.
- Kriminaliteten har på landsplan såvel som i København været stigende fra 1960 og frem til midten af 1980'erne, men er siden stagneret og har de seneste år været decideret faldende. Den personfarlige kriminalitet, i form af voldsanmeldelser, er dog steget markant de sidste 20 år⁷.
- Forskning og offentligt tilgængelige statistikker viser, at aldersgruppen 18-25 tegner sig for langt størstedelen af den begåede personfarlige eller alvorligere kriminalitet (kategori 3 og 4), især de 18-20-årige, og i altovervejende grad begås kriminaliteten af drenge. Piger spiller dog en stigende rolle, men er stadig langt fra drengenes niveau.
- Indvandrere og efterkommere er ligeledes overrepræsenteret i statistikker over personfarlig kriminalitet, for så vidt angår drengene. Af andre risikofaktorer kan nævnes, at de kriminelle unge oftere end for befolkningen generelt kommer fra skilsmissehjem, er vokset op i almen boligbyggeri, har forældre med ingen eller lav uddannelse, og ofte har der allerede i den unges barndomsår været indgriben fra myndighedernes side, i form af diverse sociale foranstaltninger.
- Hovedparten af de anmeldte sager og sigtelser begås i en korridor fra Amagerbro over Christianshavn/Indre By, langs Nørrebrogade og videre ud til Nordvest/Bispebjerg. Hertil kommer Tingbjerg og Valby som også har et relativt højt kriminalitetsniveau.

Aktiviteter

Københavns Kommune har en lang række kriminalitetsforebyggende aktiviteter, både henvendt til børn, unge og voksne. Det tæller både bydækkende og områdebaserede indsatser.

Karakteren af det forebyggende arbejde kan opdeles i generelle tilbud for brede befolkningsgrupper, specifikke tilbud for bestemte grupper, og individbaserede tiltag for enkeltpersoner.

³ Jobcenter København, Skelbækgade behandler ledige under 30 år mens ledige over 30 år behandles af Jobcenter Nyropsgade. Desuden er Jobcenter Københavns Krimiteam, der arbejder særskilt med beskæftigelse for kriminelle, også placeret i Skelbækgade.

⁴ Som nævnt indledningsvist er der forskel på aldersgrupperingerne i det tilgængelige datamateriale. Tal fra Kriminalforsorgen dækker i nogle tilfælde de 18-30 årige, mens det i andre tilfælde er de 15-29 årige.

⁵ For en oversigt over fordelingen af SPP+'s enkeltsager på bydele og årgange se side 17.

⁶ De specifikke bander/ungegrupperinger er ikke nævnt her af hensyn til mulig identifikation af deltagerne.

⁷ For den seneste udvikling (2009-2010) indenfor personfarlig kriminalitet i målgruppen se oversigt side 13.

Fokus har for denne analyse været på specifikke gruppe- og individbaserede forebyggende aktiviteter, der retter sig direkte mod målgruppen af allerede kriminelle eller stærkt kriminalitetstruede unge i alderen 18-25 år. Der er således en række aktiviteter i Københavns Kommune, ikke mindst i det samlede Sikker By program, som har en kriminalpræventiv effekt eller som inkluderer tilbud til unge over 18, men som ikke er medtaget i analysen, da de ikke har som udgangspunkt eller primært formål, specifikt at forebygge kriminalitet blandt netop unge over 18.

Følgende aktiviteter er således medtaget i analysen:

- SSP+
- Exitprogrammet
- Den Korte Snor+
- 18+ centre KBH
- Ny Start for 4 udsatte boligområder (helhedsorienteret gadeplansindsats)
- Hotspot Nørrebro
- Krimi-indsats Jobcenter København, Skelbækgade
- Fritids- og ungdomsklubber med adgang for 18+
- Ungdommens Uddannelsesvejledning
- Boligsociale helhedsplaner
- U-Turn misbrugsrådgivning
- Den Gode Løsladelse i samarbejde med Kriminalforsorgen

Følgende hovedkonklusioner fremgår således af analysens gennemgang af kommunens 18+ aktiviteter.

- I alt er der opgjort 12 kommunale aktiviteter for de 18-25-årige udsatte, hvoraf 9 har et specifikt gruppe- eller individbaseret kriminalpræventivt formål.
- Disse 9 specifikke aktiviteter har et samlet budget på ca. 48.250.000 kr. i 2011⁸.
- 7 aktiviteter er målrettet alle byens unge og er ikke geografisk betingede, mens 5 aktiviteter tager udgangspunkt i specifikke bydele, primært Nørrebro og Tingbjerg.

I oversigtsform fordeler aktiviteterne sig som vist herunder:

⁸ Det skal dog nævnes, at det ikke er hele beløbet, der anvendes på målgruppen, idet aktiviteter som U-Turn også er for unge under 18, mens eksempelvis Hotspot Nørrebro også har generelle aktiviteter med et bredere fokus.

Aktivitet	Målgruppe	Antal berørte personer	Økonomi (t/kr.) Budget 2011	Områdebaseret/ Bydækkende	Effektmåling
SSP+	18-25-årige Kategori 3-4	169	550	Bydækkende men opdelt	Indgår i Sikker By effektmodel
Exit	18-25-årige Kategori 3-4	34	4.700	Bydækkende	Indgår i Sikker By effektmodel
Kort Snor+	18-25-årige Kategori 3-4	23	3.000	Bydækkende	Indgår i Sikker By effektmodel
18+ centre KBH	18-25 Kategori 3-4 (delvis 1-4)	Ca. 160-250	12.650	Områdebaseret Nørrebro+Tingbjerg	Indgår i Sikker By effektmodel
Ny Start	Unge u/o 18 Boligområder	480 familier (måltal)	28.000 2011-2014	Områdebaseret Nørrebro+Tingbjerg/Husum	Egne effekt mål opstillet (delvis overlap med Sikker By mål), men endnu ikke indsamlet
Hot Spot	Unge u/o 18	-	28.000 2011-2014	Områdebaseret Nørrebro	Egne effekt mål opstillet (delvis overlap med Sikker By mål), men endnu ikke indsamlet
Krimi-indsats, Jobcenter Skelbækgade	17-25-årige dømt	799	4.500 ⁹	Bydækkende	Egne opgørelser over forløb og behandlede sager. Opfølgning på projekter efter 2 år (2012)
Ungdomsklubber	Primært unge under 18 Enkelte klubber også 18+	-	Ikke opgjort	Områdebaseret	Handleplaner og målsætninger i henhold til lovgivning om dagtilbud. Ikke specifikt krim.præventiv effekt mål.
Ungdommens Uddannelsesvejl.	15-25-årige uddannelsessøgende	-	Ikke opgjort	Bydækkende	Opgørelse over brugere af uddannelses tilbud – ikke egtl. effekt mål
Boligsociale Helhedsplaner	Boligområder Unge u/o 18	-	Ikke opgjort	Områdebaseret	Alle helhedsplaner har efterår 2010 udvalgt én aktivitet til pilotprojekt som der laves effektmodel for.
U-Turn	Stofmisbrugere 15-18 år og 18-25 år	Ca. 70 i 2009 og ca. 65 i 2010	8.300	Bydækkende	Omfattende målinger og statistik – fungerer som dokumentationscenter.
Den Gode Løsladelse	Indsatte	-	550	Bydækkende	Der gennemføres profilsamtaler ved løsladelse. Vedtaget mål, at 95 % løsladte skal have udarbejdet handleplan.

I opgørelsen over berørte personer er der overlap mellem aktiviteterne og tallene kan derfor ikke umiddelbart lægges sammen. I de 169 SSP+ sager indgår eksempelvis de hhv. 34 og 23 sager fra Exit og Den Korte Snor+. På samme måde kan der blandt de 799 personer som i 2010 blev behandlet i Jobcenter Skelbækgade være tale om personer, der er inkluderet i de 169 SSP+ sager.

⁹ Af det samlede beløb på 4,5 mio kr. er 1,7 mio kr. afsat til jobkonsulenterne i SSP+ regi, 2 x 1 mio. kr. dækker projekterne Job og Uddannelse til Dømt hhv. Varetægtsfængslede Unge, mens 800 tkr. er afsat til ordinær drift.

3. Analysens opbygning og afgrænsning

Analysens opbygning

Analysens første del tegner et generelt billede af målgruppen. Indledningsvist beskrives den seneste udvikling i kriminalitetsmønstre for aldersgruppen 18-25-årige på *landsplan*, særligt i forhold til voldspræget kriminalitet, idet den generelle udvikling også må formodes at skinne igennem i København. Dernæst beskrives nogle karakteristika for hele aldersgruppens sammensætning i København, hvorefter der fokuseres på den kriminelle del af aldersgruppen samt forekomsten af alvorligere forbrydelser.

Analysens anden del beskriver kommunens aktiviteter for målgruppen og disses fordeling i byen. Der er fokuseret på de aktiviteter, der særligt henvender sig til målgruppen af svært kriminelle og udsatte i alderen 18-25 år, hvilket primært er de håndholdte 18+ aktiviteter, såsom SSP+, Exitprogrammet, Den Korte Snor+ og 18+ Centre KBH. Herefter beskrives øvrige aktiviteter i kommunen, som helt eller delvist adresserer målgruppen.

Metode, afgrænsning og præcisering

Analysen baserer sig på tilgængeligt datamateriale dels fra kommunens egne forvaltninger, og dels fra eksterne aktører som Danmarks Statistik, Kriminalforsorgen m.fl. Det skal i den forbindelse oplyses at datamateriale fra Københavns Politi formodes at kunne bidrage væsentligt til en mere præcis opgørelse af kriminaliteten og de kriminelles fordeling på bydelsniveau, men at sådant materiale ikke har været tilgængeligt for analysen.

Der er visse udfordringer forbundet med præcist at skulle opgøre hvor mange kriminelle unge, der bor i København. Kriminalitetsstatistikker viser ofte antallet af anmeldelser og sigtelser, hvilket er gode indikatorer på kriminalitetens omfang, men i princippet siger det ikke noget om antallet af personer, der står bag. Det kan man til gengæld finde ved at se på antallet af dømte, men der vil ofte være en gruppe kriminalitetstruede, som ikke nødvendigvis har fået en dom, men som stadig kan være interessante at tage højde for, i forhold til den kommunale forebyggelsesindsats.

Endelig er de offentligt tilgængelige registre ikke altid inddelt på specifikke eller sammenlignelige aldersgrupper, hvilket også kan gøre det vanskeligt at opgøre antallet af udsatte unge i en specifik aldersgruppe.

På baggrund af generelle statistikker om kriminalitet og unge, kan analysen dog give et estimat af antallet kriminelle og kriminalitetens omfang for den pågældende aldersgruppe. Da den personfarlige kriminalitet desuden primært begås af unge ml. 18 og 25 år kan omfanget og udbredelsen af den totale kriminalitet også indirekte tegne et billede af hvor de unge opererer.

For så vidt angår kommunens egen data om målgruppen, er denne i vid udstrækning begrænset til de personer, der er kendskab til og som så at sige allerede ”indgår i systemet”. Det kan således give et billede af, hvor mange sager kommunen har, og hvor mange vi når ud til, men det kan ikke sige noget om målgruppens samlede størrelse eller udbredelse, og dermed heller ikke, om vi som kommune løser opgaven tilstrækkeligt. Endelig er der som nævnt stor forskel på, hvilke oplysninger de enkelte myndigheder indsamler og registrerer om de sager, de har kendskab til. Det er eksempelvis ikke alle opgørelser, der registrerer geografiske forhold, hvilket kan gøre det vanskeligt at sammenligne fordelingen mellem bydele.

4. Afdækning af 18+ målgruppen i Københavns Kommune

I det følgende afsnit beskrives indledningsvist målgruppen af kriminelle unge på landsplan, samt generelle udviklingstræk i kriminaliteten i de seneste år.

Derefter beskrives målgruppen som den vurderes at tage sig ud i København samt i øvrigt udviklingen i den personfarlige kriminalitet som den er afspejlet i tilgængelige statistikker.

MÅLGRUPPEN PÅ LANDSPLAN

Gruppen af kriminelle unge, i København såvel som på landsplan og formentligt også internationalt, er karakteriseret ved en række risikofaktorer¹⁰, som kendetegner denne gruppe. Unge med særlig høj risiko for kriminel adfærd er kendetegnet ved ofte at komme fra skilsmissehjem, have forældre med ingen eller begrænset uddannelse, være vokset op i almennyttige boliger, have været i berøring med kommunen allerede som børn, samt primært at være drenge. Unge indvandrere eller efterkommere har ligeledes en højere risiko for kriminalitet.

Arbejderbevægelsens Erhvervsråd (AE) offentliggjorde 8. juni 2009¹¹ en undersøgelse om voldspræget kriminalitet, baseret på registerdata fra Danmarks Statistik og politiet. Undersøgelsen fokuserer udelukkende på voldspræget kriminalitet, hvilket gør den meget anvendelig ift. nærværende analyse, idet målgruppen herfor netop er defineret ved bl.a. denne type kriminalitet (kategori 3 og 4). AE's analyse viser, at voldspræget kriminalitet er meget ulige fordelt. Blandt de 19-24-årige er køn og spørgsmålet, om den unge tidligere har været omfattet af en børnesag, de forhold, der klart har størst betydning. Dernæst kommer om den unge tilhører en etnisk minoritet eller ej, om den unge kommer fra en brudt familie eller ej, om ingen af barnets forældre har en uddannelse ud over folkeskolen og endelig om den unge bor i almennyttigt boligbyggeri eller ej.

Antallet af sigtelser for voldspræget kriminalitet har på landsplan været stigende de senere år. Det gælder ikke mindst blandt unge under 25 år, hvor den andel af de 15-24-årige, der sigtes for vold eller røverier, er steget med 59 % fra 1997-2007. Og selv om man tager højde for ændringer i antallet af unge og i den sociale og etniske sammensætning, er stigningen i sigtelser stadig på 42 % ifølge AE's analyse.

Forekomsten af voldspræget kriminalitet er i AE's analyse afgrænset til personer, der er sigtet for vold, alvorlig vold, drab eller røveri. Analysen bygger på politiets registre over sigtelser. Det skal understreges, at disse kun giver et ufuldstændigt billede af kriminaliteten, fordi der er mange voldsforbrydelser, der ikke anmeldes (typisk hustruvold) eller som ikke fører til en sigtelse, fordi man ikke kan finde gerningsmanden. Man kan heller ikke udelukke, at det øgede antal sigtelser

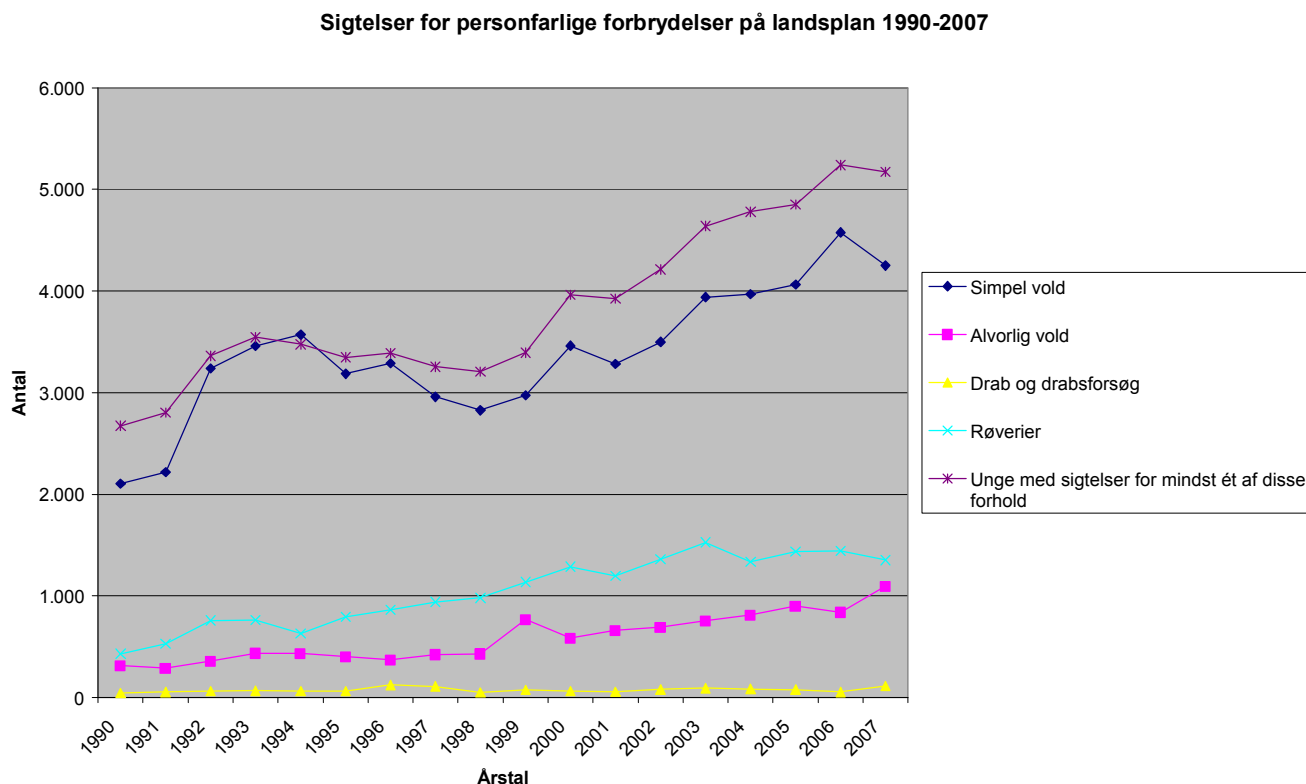
¹⁰ Forskningen i kriminel adfærd opererer med begreber hentet fra den medicinske forskningstradition, idet der tales om hhv. risikofaktorer og beskyttende faktorer, på samme måde som ved sygdomstilfælde. Dette skyldes, at det ofte er vanskeligt at dokumentere direkte årsags-virkning sammenhænge. Det kan således ikke konkluderes, at skilsmissebørn bliver kriminelle fordi de er skilsmissebørn, men det kan derimod konstateres, at kriminelle unge oftere end for aldersgruppen generelt kommer fra brudte hjem, og at det således kan ses som en risikofaktor. Kombinationen af flere risikofaktorer øger således sandsynligheden for at en ung havner i kriminel adfærd. På tilsvarende vis kan uddannelse, forældres uddannelse, gunstige socio-økonomiske forhold m.fl. ses som beskyttende faktorer, der mindsker (men naturligvis ikke udelukker) sandsynligheden for kriminel adfærd.

¹¹ Senioranalytiker Niels Glavind, Arbejderbevægelsens Erhvervsråd, Nyhedsbrev 8. juni 2009. Den indsamlede data er således ikke for de seneste år, men kan dog sige noget om den historiske udvikling over en længere periode. For mere aktuelle tal (2009-2010) se side 12.

delvis hænger sammen med holdningsændringer og øget fokus på vold, således at mange mennesker er mere tilbøjelige til at *anmelde* vold, end de var tidligere.

Nedenstående graf viser udviklingen i sigtelser for fire typer personfarlig kriminalitet for unge i alderen 15-24 år. Derudover viser grafen udviklingen i antallet af personer i aldersgruppen, der er blevet sigtet for minimum ét af disse forhold.

Figur 1

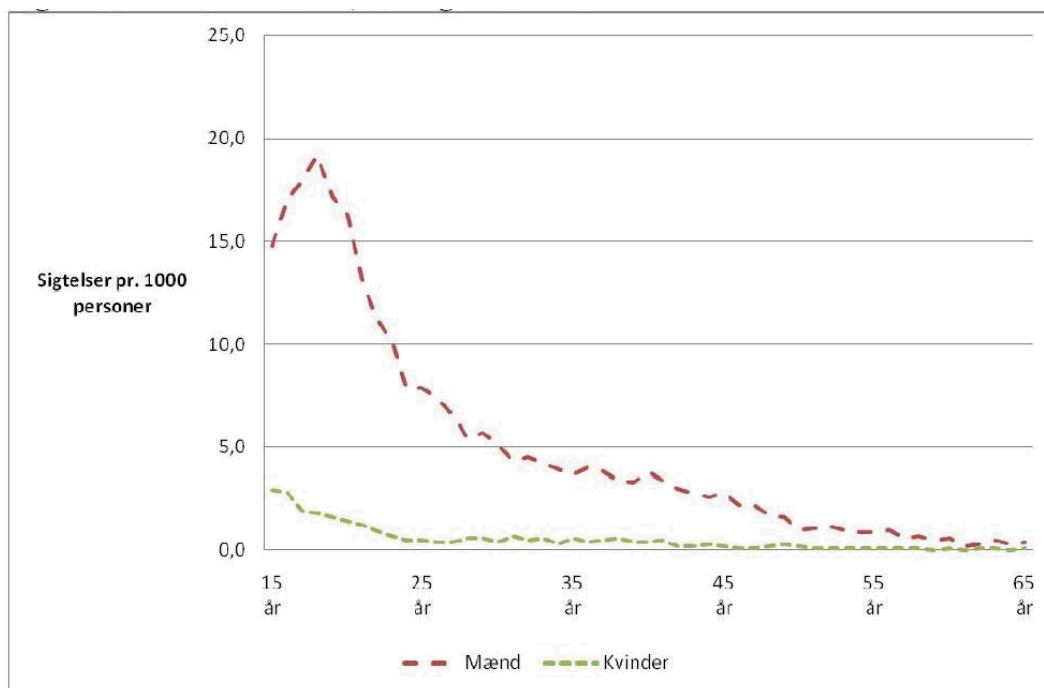


Kilde: Arbejderbevægelsens Erhvervsråd

Det ses, at antallet af unge, der sigtes for voldspræget kriminalitet er fordoblet i perioden. De sidste 10 år i tabellen svarer stigningen til 59 %.

Som det fremgår af figur 2 på næste side er voldskriminaliteten størst blandt 18-årige mænd. Ifølge de beregninger Niels Glavind har foretaget i AE's undersøgelse sigtes 19 af hver 1000 af de 18-årige mænd for voldspræget kriminalitet i løbet af et år. Blandt mænd over 25 år og blandt kvinder er voldskriminaliteten væsentligt mindre.

Figur 2. Voldskriminalitet, køn og alder 2007

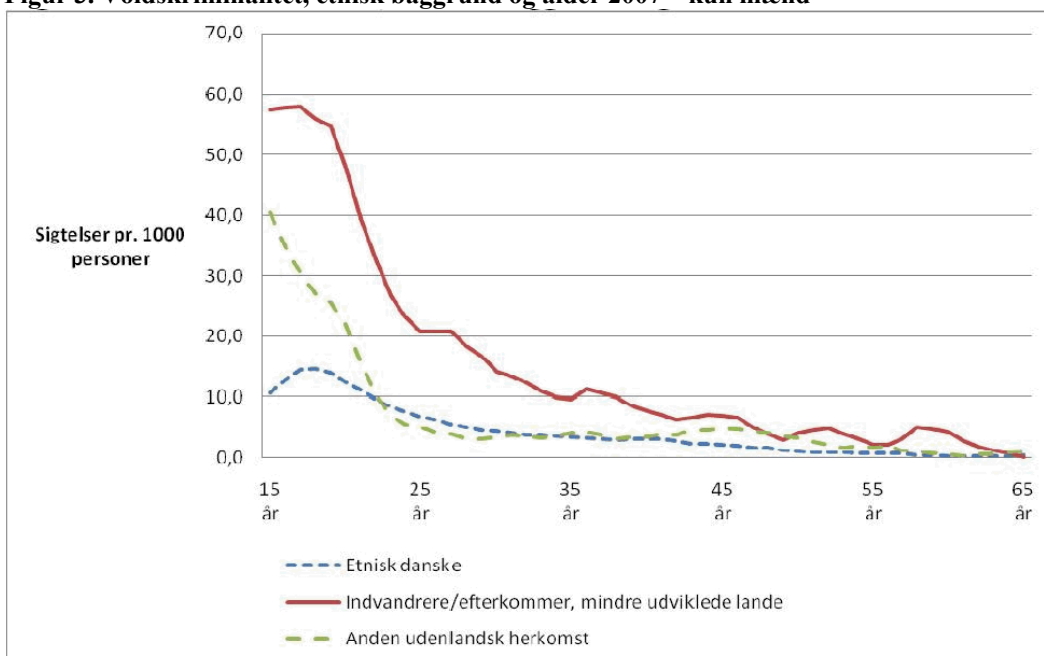


Kilde: Niels Glavinds beregninger for AE

Figur 3 viser voldskriminaliteten blandt mænd fordelt på alder og etnisk baggrund, hvoraf det fremgår at indvandrere/efterkommere er overrepræsenterede i opgørelser over voldssigtelser.

Den højeste forekomst af voldssigtelser findes blandt 17-årige mænd fra de etniske minoriteter, hvor 58 ud af 1000 havde en sigtelse i 2007.

Figur 3. Voldskriminalitet, etnisk baggrund og alder 2007 – kun mænd



Kilde: AE på baggrund af registerdata i Danmarks Statistik

AE's analyse viser videre, at en række andre faktorer også virker forstærkende for sandsynligheden for at den unge havner i et kriminelt forhold, herunder særligt forældrenes uddannelse, boligforhold og hvorvidt der allerede i den unges barndom har været truffet sociale foranstaltninger fra

myndighedernes side. Disse faktorer skal ses som risikofaktorer og ikke som direkte årsagssammenhænge, som også tidligere påpeget.

I undersøgelsen fra AE er der desuden foretaget en indeksering af alle landets kommuner, hvor der ses på hvor stort et antal sigtelser man på baggrund af de undersøgte variable *kunne forvente* blandt målgruppen. Beregningen viser dels

- hvor mange 15-24-årige, der i 2007 blev sigtet for voldspræget kriminalitet og hvor stor en andel de udgør af alle 15-24-årige i kommunen, samt

- hvor mange 15-24-årige i kommunen, man skulle forvente var blevet sigtet for voldspræget kriminalitet, når man foretager en indeksberegning, hvor man tager højde for kønsfordeling, etnicitet, børnesager, boligforhold, familieforhold og forældrenes uddannelse.

Beregningen viser, at der i 2007 var 477 i alderen 15-24 år, der blev sigtet for voldspræget kriminalitet i Københavns kommune, men sammenholder man de nævnte variable og fordelingen på landsplan, kunne man have *forventet*, at 545 unge i aldersgruppen ville have været sigtet. Københavns Kommune ligger således lidt under det forventede niveau, i forhold til resten af landet.

I det følgende afsnit vil vi se nærmere på hvordan målgruppen tager sig ud i Københavns Kommune.

MÅLGRUPPEN I KØBENHAVN

Aldersgruppen generelt

Ifølge Danmarks Statistik var der i januar 2011 registreret 81.217 københavnere i aldersgruppen 18-25. Ud af byens 539.542 indbyggere udgør aldersgruppen således 15,1 %.

Det er værd at bemærke, at de største årgange er de 21-25-årige, som er 2-3 gange større end de 18-20-årige. Dette er interessant, da kriminalitetsraten typisk topper blandt de 18-20-årige og falder derefter. Befolkningsfremskrivninger fra KoncernService viser i øvrigt at denne fordeling mellem årgangene vil være nogenlunde konstant de næste 10-15 år, med kun moderate forandringer i aldersgruppernes størrelser. Den store forskel skyldes formentlig primært tilflytning udefra som typisk finder sted i alderen 20-25.

Antal unge i København per 1. januar 2011 fordelt på årgange (Kilde: KoncernService):

Alder	Antal
18 år	4.389
19 år	5.146
20 år	7.679
21 år	10.940
22 år	12.540
23 år	12.995
24 år	13.537
25 år	13.991
I alt	81.217

Fordelingen af de unge på tværs af bydele svarer til fordelingen for indbyggerne generelt, dog procentvis med en anelse flere unge på Nørrebro og Bispebjerg, og lidt færre i Vanløse og Brønshøj/Husum:

Fordelingen af unge primo juli 2010 (Kilde: KoncernService)

Område	18-25-årige	% af bydelens indbyggere
Indre By	6420	13 %
Østerbro	9156	13 %
Nørrebro	13760	19 %
Vesterbro/Kgs. Enghave	7634	14 %
Valby	6036	13 %
Vanløse	4520	12 %
Brønshøj/Husum	4053	10 %
Bispebjerg	8282	17 %
Amager Øst	7722	15 %
Amager Vest	8228	14 %
I alt	76891	14 %

Kriminalitet i aldersgruppen

De 15-29-årige tegner sig for en stor del af den personfarlige kriminalitet, særligt i forhold til aldersgruppens størrelse, men det bør nævnes, at der også blandt de 30-49-årige er en høj forekomst af voldelige forbrydelser. Dette skal dog ses i lyset af, at denne aldersgruppe tæller flere personer, så den relative andel er lavere.

For de to aldersgrupper 15-19 og 20-29 har udviklingen i antallet af personer, der er fundet skyldige i personfarligt kriminalitet ikke været entydigt stigende eller faldende men derimod nogenlunde konstant, med visse udsving fra år til år. Der er ikke tale om voldsomme udsving, men udviklingen viser et mindre dyk for de fleste gerningstyper fra 2005 til 2007 og en tilsvarende stigning fra 2007 til 2009¹².

Strafferetlige afgørelser efter alder, overtrædelsens art og tid

	2005	2006	2007	2008	2009
København					
15-19 år					
Simpel vold	74	63	64	69	74
Alvorligere vold	19	26	15	22	16
Røveri	47	47	43	41	77
Våbenloven	60	74	50	52	50
20-29 år					
Simpel vold	117	153	117	127	158
Alvorligere vold	55	49	54	41	48
Røveri	48	39	29	41	52
Våbenloven	138	139	115	124	130

Tabellen omfatter personer, der er fundet skyldige i kriminalitet.

Kilde: Danmarks Statistik

¹² Danmarks Statistik forventer at have datamateriale for 2010 klar i juni 2011, hvorfor det endnu ikke har været muligt at medtage.

For at give et overordnet indtryk af kriminaliteten i København er herunder vist en tabel over sigtelser og anmeldelser for alle aldre af personfarlige forbrydelser 2007-09.

Tabellen viser et støt fald i antallet af sigtelser for simpel vold på 12 % og et fald for alvorlig vold på 23 % fra 2007 til 2009. Antallet af anmeldelser er ikke helt så entydigt, men dog stadig med et lille fald på de to år. Antallet af sigtelser og anmeldelser for røveri er derimod steget markant, med hhv. 53 % for antal sigtelser og 49 % for antal anmeldelser.

Anmeldelser og sigtelser efter overtrædelsens art – alle aldersgrupper

	2007	2008	2009
København			
Sigtelser			
Simpel vold	727	679	638
Alvorligere vold	195	182	151
Røveri	234	258	357
Våbenloven	1 584	1 681	1 277
Anmeldt			
Simpel vold	1 164	1 044	1 106
Alvorligere vold	269	231	220
Røveri	847	861	1 263
Våbenloven	1 598	1 701	1 300

Kilde: Danmarks Statistik

For de foregående to år (2009 og 2010) har der for de fleste årgange mellem 10 og 25 år været et mindre fald i antallet af sigtelser for udvalgte typer forbrydelser. Det fremgår af tidligere registrerede tal som Københavns Kommune har fået fra Københavns Politi, som det ses af de to grafer på næste side.

I graferne herunder er der således medtaget sigtelser for følgende gerningstyper:

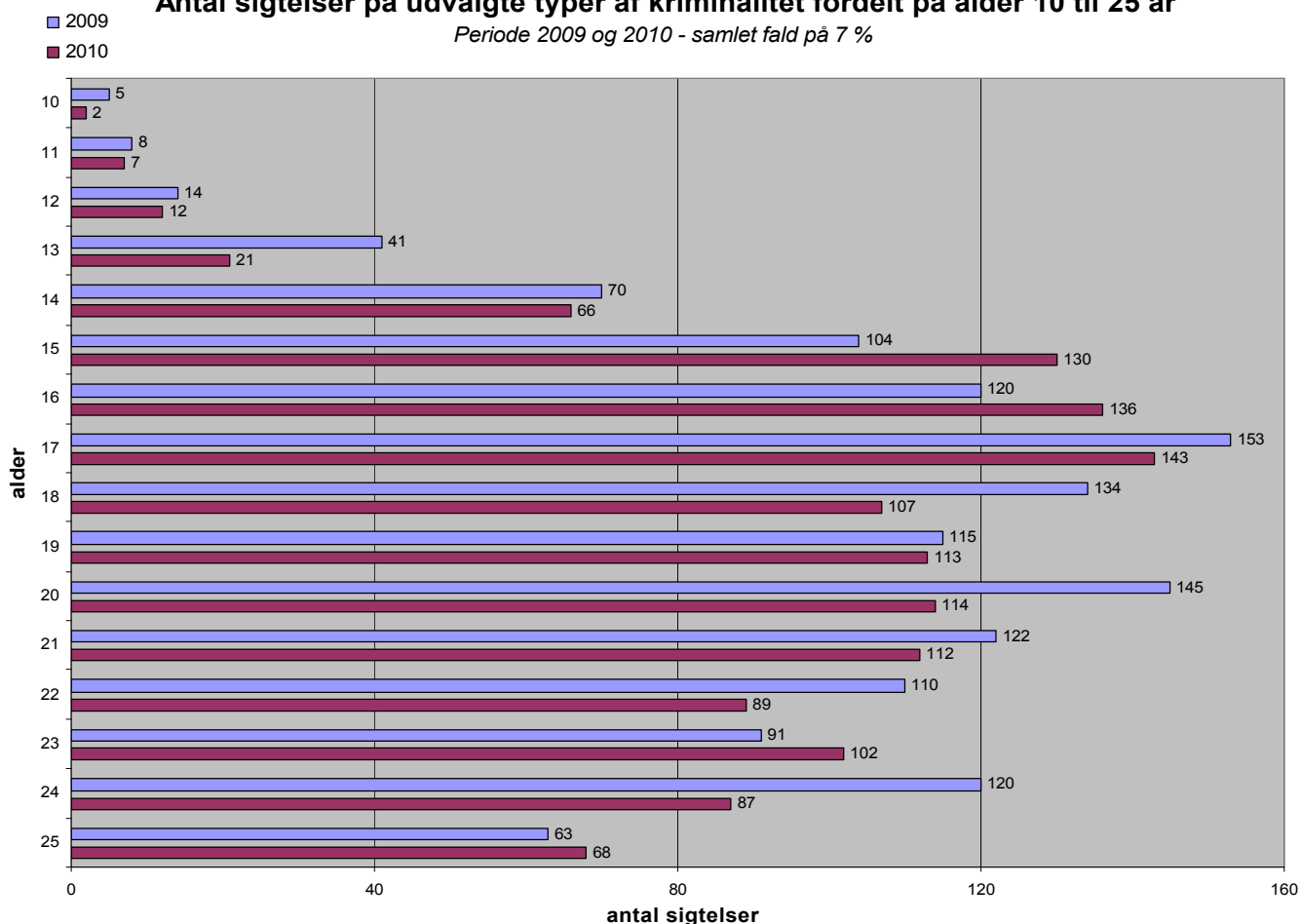
- Indbrud
- Vold
- Tyveri
- Røveri
- Våbenloven

Samlet set repræsenterer det et fald på 7 % for hele aldersgruppen, dog mest markant for de 10-14-årige og for de 19-25-årige, men med udsving i mellem årgangene.

Både tallene herunder for de seneste to år, samt tallene fra Danmarks Statistik herover, illustrerer, at der ofte er tale om mindre udsving fra år til år. Det kan således være vanskeligt at tale om entydige tendenser i retning af enten fald eller stigning.

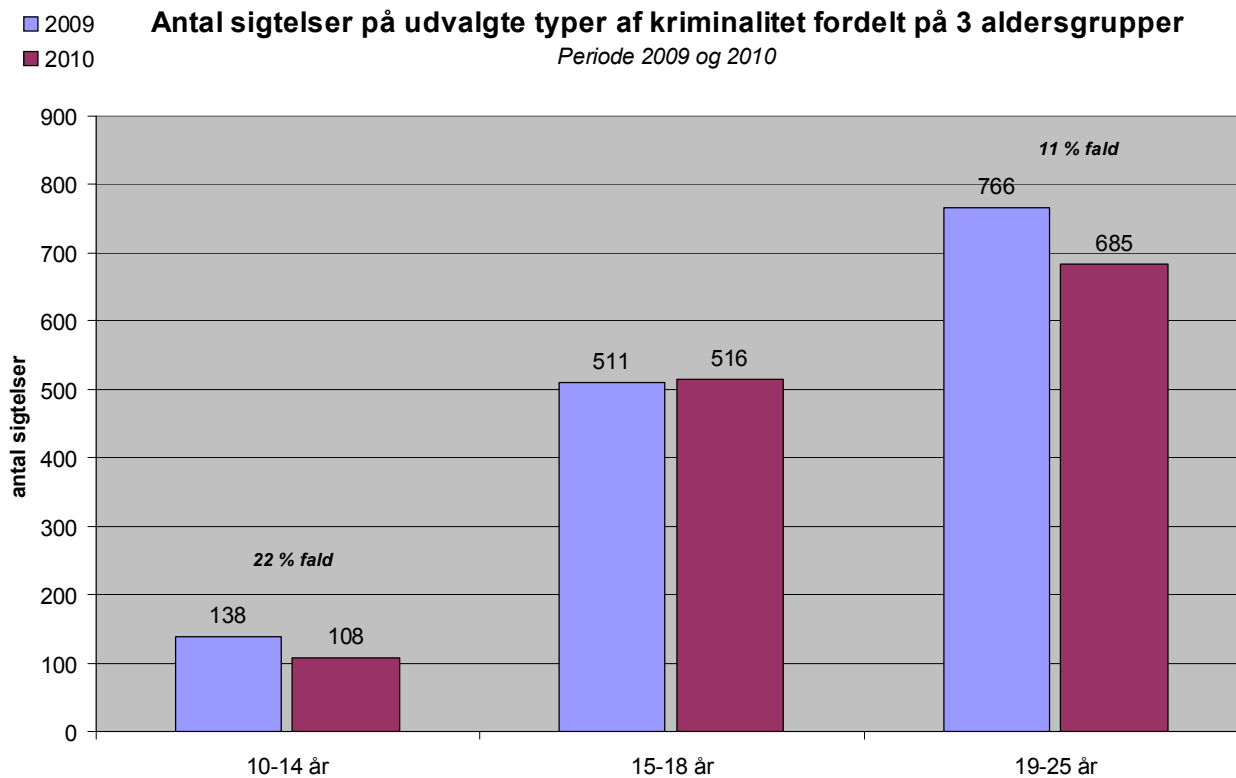
Antal sigtelser på udvalgte typer af kriminalitet fordelt på alder 10 til 25 år

Periode 2009 og 2010 - samlet fald på 7 %



Antal sigtelser på udvalgte typer af kriminalitet fordelt på 3 aldersgrupper

Periode 2009 og 2010



Udvalgte typer af kriminalitet: indbrud, vold, røveri, tyveri og våbenloven

Fængslede borgere med bopæl i København

På baggrund af udtræk fra Kriminalforsorgens statistikker har Beskæftigelses- og Integrationsforvaltningen foretaget nogle beregninger, der gør det muligt at estimere antallet af varetægtsfængslede borgere med bopæl i København¹³.

Dette estimat viser, at der i en tre-måneders periode fra januar-marts 2009 var ca. 374 indsatte med bopæl i Københavns Kommune. Godt 159 personer var mellem 18-30 år – eller skønsmæssigt 640 på årsbasis. Godt 98 personer vurderes til *både* at være mellem 18-30 år og have et indsættelsesforløb på mere end 3 dage (som synes at være grænsen for, hvornår der er tale om alvorligere forhold og ikke blot et kort ophold i arresten).

Det er desuden opgjort, at der i perioden 1. august 2008 - 31. juli 2009 er blevet løsladt 390 borgere fra Kriminalforsorgens institutioner efter endt afsoning, som har været i aldersgruppen 15-29 år (alder fastlagt ved løsladelsesdato) og som har haft bopælsadresse i Københavns kommune.

Det skal dog påpeges, at der er tale om alle indsatte og ikke kun personer dømt for personfarlig kriminalitet, selvom vold udgør den hyppigst forekomne kriminalitetstype (ca. 40 % af alle dømte).

Kriminalitetsfordelingen i Københavns Kommune

Ser man imidlertid på anmeldelser *for alle aldersgrupper* har tidligere indsamlet data vist en fordeling på tværs af byen illustreret ved nedenstående kort.

Anmeldelserne finder primært sted i en korridor strækkende sig fra Amagerbro, over Christianshavn og Indre By, langs Nørrebrogade og ud til Nordvest/Bispebjerg. Hertil kommer området omkring Hovedbanen og Vesterbro/Istedgade, hvor der også er registreret en høj forekomst af kriminelle handlinger/anmeldelser, men dette skyldes formentlig en høj forekomst af lommetyveri, narkohandel og andre tilfælde som er specifikke for området.

Endvidere er Tingbjerg og Valby også kendetegnet ved et relativt højt antal anmeldelser, dog mindre end i den fremhævede korridor.

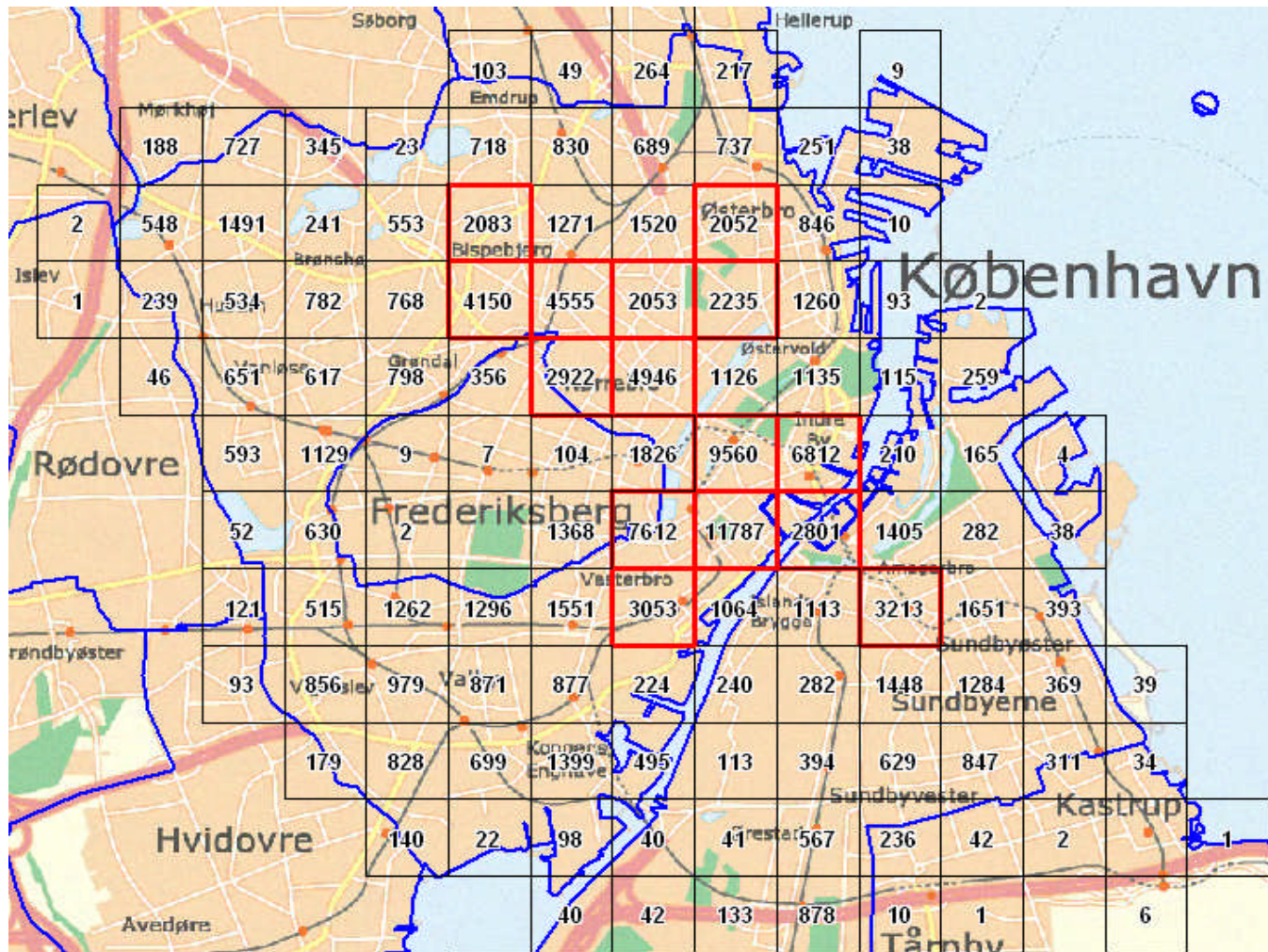
¹³ Tallene er baseret på særskilte udtræk fra Kriminalforsorgens registre, og har således karakter af generaliserede punktnedslag. Kriminalforsorgen registrerer data på personniveau og ikke i en samlet oversigtsform, hvilket stiller særlige udfordringer i forhold til statistiske dataudtræk på befolkningsgrupper. Tallene rummer således en vis usikkerhed.

Alle sager og hændelser, alle aldersgrupper – uden færdsel¹⁴

1. Januar 2010 til 31. december 2010:

1 km kvadrater

Røde grid = +2000



Antal anmeldelser gælder kun for kommunen selvom kvadratet går ind i nabokommunen.

¹⁴ Færdselsovertrædelser er ikke medtaget, da disse statistisk set fylder uforholdsmæssigt meget.

5. Afdækning af 18+ aktiviteter i Københavns Kommune

I det følgende afsnit gennemgås Københavns Kommunes aktiviteter rettet mod målgruppen af 18-25-årige kriminalitetstruede. De enkelte aktiviteter formål, målgruppe og nuværende status/resultater præsenteres, og i det omfang det har været muligt at opgøre, redegøres der for aktivitetens økonomi.

Følgende aktiviteter er beskrevet:

- SSP+
- Exit
- Den Korte Snor+
- 18+ centre KBH
- Ny Start for 4 udsatte boligområder (helhedsorienteret gadeplansindsats)
- Hotspot Nørrebro
- Krimi-indsats Jobcenter København, Skelbækgade
- Fritids- og ungdomsklubber med adgang for 18+
- Ungdommens Uddannelsesvejledning
- Boligsociale helhedsplaner
- U-Turn misbrugsrådgivning
- Den Gode Løsladelse i samarbejde med Kriminalforsorgen

SSP+

Formål og målgruppe

SSP+ i Københavns Kommune betyder, at sagsbehandlere, jobkonsulenter og Ungdommens Uddannelsesvejledere ved et møde i fællesskab aftaler konkrete handlingsplaner, som kan hjælpe en ung til at komme ud af kriminalitet og i gang med uddannelse eller job. Målgruppen er unge fra 17–25 år, som har begået vold eller anden alvorlig kriminalitet (kategori 3 og 4).

Status

SSP+ Sekretariatet oplyser at der per 28. januar 2011 er registreret 169 sager, hvoraf 43 er stoppet og ikke længere behandles i SSP+ regi. Disse kan dog optræde andre steder i systemet, enten i beskæftigelses- eller aktiveringsforløb, i uddannelse, eller i mindre positive forløb som fx længerevarende afsoning. Af de 126 resterende sager er 34 visiteret til Exit-programmet og behandles således særskilt indenfor denne ramme. Af de 92 tilbageværende indgår ca. 23 i Den Korte Snor+ programmet (se herunder). Tilbage er således 69 sager, der fortsat behandles i SSP+ regi.

De 169 enkeltsager fordeler sig som følger på tværs af bydelen:

Bydel/alder	Ukendt	Amager	Brønshøj/ Bispebjerg	Nørrebro	Valby/Vesterbro	Østerbro/ Indre By	Hovedtotal	Procenter
15 år			1				1	1 %
17 år		6	8	8	1		23	14 %
18 år	1	9	14	9	9	1	43	25 %
19 år		3	12	6	4	1	26	15 %
20 år		3	8	6	1	1	19	11 %
21 år	2	2	5	2	4		15	9 %
22 år		3	3	10	3	1	20	12 %
23 år		3	2	1	5		11	7 %
24 år		1	1	3	3		8	5 %
25 år		2					2	1 %
26 år		1					1	1 %
Hovedtotal	3	33	54	45	30	4	169	100 %
Procenter	2 %	20 %	32 %	27 %	18 %	2 %	100 %	

Økonomi

Det årlige budget for SSP+ i 2011 udgør 2.250 tkr. hvoraf 1.700 tkr. dækker Jobcenter Skelbækgades SSP+ jobkonsulenter.

EXITPROGRAMMET

Formål og målgruppe

Exitprogrammets overordnede formål er at hjælpe udsatte og kriminelle unge til at forlade kriminelle miljøer og grupperinger og indgå i positive samfundsmæssige fællesskaber.

Exitprogrammet henvender sig til unge i alderen 17-25 år, som ønsker at komme ud af kriminalitet relateret til specifikke grupperinger. Målgruppen er kriminelt aktive unge, der deltager i faste kriminelle strukturer, dvs. bander og bandelignende grupperinger. Konkret henvender Exitprogrammet sig direkte til de unge der kan betegnes 'soldater', dvs. dem der over en længere periode og med regelmæssighed udfører konkrete og alvorlige kriminelle handlinger som en del af den kriminelle grupperings aktiviteter.

Status

SOF har oplyst at der per 16. januar 2011 var 34 personer indskrevet i Exit-programmet. Der er deltagere i hele aldersgruppen 17-24 år med en lille overvægt af 17-20-årige. De fordeler sig på hele byen, nærmere bestemt City, Østerbro, Nørrebro, Amager, Nordvest, Sydhavnen, Valby og Brønshøj-Husum.

Der er en større gruppe af deltagerne, der bor på Nørrebro, i forhold til de andre bydele, hvilket kan tilskrives tre faktorer: 1) De fleste af kommunens 18+ centre ligger i denne bydel, og deltagerne identificeres ofte herigennem. 2) Viden om Exitprogrammet spredes lokalt gennem venner og netværk hvilket tiltrækker flere unge. 3) Exitprogrammet var indtil 1. januar 2011 fysisk placeret på Nørrebro.

Deltagerne kommer fra ni forskellige bander og ungegrupperinger. Hovedparten har haft sociale sager allerede som børn og de fleste har ikke færdiggjort 9 års skolegang.

Økonomi

Budgettet for Exitprogrammet for 2011 udgør 4,7 mio. kr.

DEN KORTE SNOR+

Formål og målgruppe

Den Korte Snor+ er en udbygning af arbejdet i Den Korte Snor som henvender sig til stærkt udsatte 10-17-årige. Den Korte Snor+ er et tilsvarende program for de 18-25-årige, og der indgår januar 2011 ca. 23 personer i programmet. Målgruppen for Den Korte Snor+ er unge mellem 18-25 år, der er involveret i alvorlig og/eller personfarlig kriminalitet eller er i risiko for at blive det. Den unge behøver ikke udvise motivation for at blive indskrevet i Den Korte Snor+.

Aktiviteterne består i en hurtig og insisterende indsats ift. unge. På baggrund af en grundig og systematisk udredning af den unges situation iværksættes den individuelle aktivitet, der er nødvendig for at ændre den unges adfærd, og støtte en forsæt forankring i den unges nærmiljø, familie, fritidsaktiviteter, uddannelse og beskæftigelse. Typiske indsatsområder er uddannelse, beskæftigelse, konflikthåndtering og synliggørelse af alternativer til kriminalitet.

Status

I forhold til Kort Snor+ er SOF i gang med en tilsvarende proces, som har været gennemført med Exitprogrammet, med udarbejdelse af forandringsteori og dermed at få defineret målgruppen, målsætninger og hvilke forandringer, der ønskes for deltagerne i Den Korte Snor+. Grundet ny leder pr. 1. marts 2011 forventes dette først at være klart i april.

Økonomi

Budgettet for Den Korte Snor+ for 2011 udgør 3,0 mio. kr.

18+ CENTRE KBH

Formål og målgruppe

Det overordnede formål med 18+ centrene er at være med til at sænke antallet af unge i København, der er involveret i eller relateret til kriminelle aktiviteter samt igangsætte en positiv udvikling for den enkelte unge. Der er vedtaget et koncept for stederne, som skal være med til at sikre, at 18+ centrene i København arbejder ud fra samme værdigrundlag og principper.

18+ centrenes målgruppe er kriminelle og kriminalitetstruede unge mellem 18-25 år. Der skal være tale om unge, der skaber utryghed i lokalområdet og som direkte eller indirekte er involveret i alvorlig, personfarlig eller banderelateret kriminalitet.

Samtidigt skal der være tale om en målgruppe af en vis størrelse, og ikke enkeltpersoner eller særlige grupperinger, da stederne ikke må opleves som en særlig grupperings "ejendom".

Status

Der er etableret fire 18+ centre i København, tre på Nørrebro og et i Tingbjerg.

- *Kapelvej Nørrebro - Gadepulsen+*
18+ centret på Kapelvej - Gadepulsen+, åbnede i februar 2009 og er drevet af Københavns Kommune. Brugergruppen består af omkring 70 unge mellem 18-25 år. Centret bygger i nogen grad på det arbejde, der foregår i ungdomsklubben Gadepulsen (for under 18-årige).
- *Ydre Nørrebro - Ressourcecenter Ydre Nørrebro+*
18+ centret på Ydre Nørrebro - Ressourcecenter Ydre Nørrebro+, åbnede i maj 2009. Centret er oprettet i tilknytning til Ressourcecenter Ydre Nørrebro (RCYN). RCYNs opgave er, at understøtte udviklingen og danne rammen om frivilligt arbejde for børn og unge i området. Begge aktiviteter drives for Københavns Kommune af Askovgården/Rabarberlandet. Brugergruppen består af ca. 50 lokale unge mellem 18-25 år.
- *Guldbergsgadekvarteret Nørrebro - Upload*
18+ centret Upload i Guldbergsgadekvarteret åbnede i maj 2010 og drives af Københavns Kommune. De første 2 måneder var der ikke fundet egnede lokaler, hvorfor arbejdet foregik "matrikelløst", fx via ture i centrets bus. Fra juli er der dog fundet lokaler i Rådmandsgade. Der er omkring 45 brugere, hvor mange af dem har en svag tilknytning til uddannelses- og/eller arbejdsmarkedet, laver småkriminalitet og er kendt af politiet.
- *Tingbjerg – Crossroad*
Den 1. november 2010 åbnede SOF et 18+ center kaldet Crossroad i Tingbjerg. Det drives af Københavns Kommune, i praksis af "Københavnerteamet" under SOF. Via opsøgende arbejde har man fået kontakt til ca. 70 potentielle brugere. En række af de unge er nogle af de mest rå kriminelle i Tingbjerg, og det forventes, at de tilknyttes en af Socialforvaltningens mere intensive aktiviteter som f.eks. Exitprogrammet.

Økonomi

Budgettet for 18+ centrene for 2011 udgør 12.650.000 kr. fordelt som følger:

Gadepulsen+:	3.000 tkr.
Ressourcecenter Ydre Nørrebro+:	3.275 tkr.
Upload:	3.275 tkr.
Crossroad:	3.100 tkr.

Særligt om Voldparken 18+

I august 2010 blev der udarbejdet en SSP handleplan for Voldparken, på baggrund af længere tids uroligheder i området. Det vurderedes bl.a. at en målrettet indsats over for gruppen af unge over 18 år var absolut nødvendig. Både generelle og individuelle indsatser var påkrævet, specielt på grund af den store indflydelse gruppen havde overfor de unge under 18 år.

Antallet blev vurderet til ca. 40 unge.

Formål

Siden midten af september 2010 har 18+ Enheden været ansvarlig for en særlig indsats over for de uroskabende unge over 18 år i Voldparken. Det sker i et tæt samarbejde med BUF og andre lokale aktører. Indsatsen, der er finansieret af ”Min Betjent”-midler fra Sikker By-sekretariatet, blev af ØU den 11. januar 2011 forlænget i 2 måneder fra 1. januar 2011. Herefter vil Ny Start projektet (se næste side) stå for målrettede aktiviteter i området.

Formålet med projektet er at:

- skabe kontakt til de uroskabende unge,
- involvere og aktivere dem i positive aktiviteter,
- skabe ro omkring det kriminalpræventive arbejde med de unge under 18 år samt
- øge trygheden blandt beboere og professionelle i området

Målgruppen

Målgruppen er de unge over 18 år, som gennem en uhensigtsmæssig og uroskabende adfærd er til alvorlig gene for deres omgivelser, og som i øvrigt har en destruktiv adfærd, herunder er involveret i kriminalitet.

På baggrund af en tidligere screening er gruppen anslået til at bestå af ca. 40 unge mænd i alderen 18-22 år. Projektet har gennem hele perioden haft hyppig kontakt med 20, og yderligere 5 er kommet sporadisk

I 18+ projektet er der ansat en fuldtids og to deltids medarbejdere, som har etableret en base på Voldparken skole, hvor de unge kan komme og få råd og vejledning eller lave aftaler om besøg på jobcenter, virksomhedsbesøg el.lign. Desuden er der indrettet et lydstudie, som de unge kan benytte, når der er medarbejdere til stede.

Der har været tale om på sigt at få adgang til skolens fællesfaciliteter så som storkøkken, gymnastiksal og andre fælles faciliteter, efterhånden som de blev sat i stand (skolen har stået tom i nogle år og er ved at blive indrettet som aktivitetscenter for institutioner mv.).

Lokalerne er lånt hos Områdeløft, der selv holder til i de tilstødende lokaler. 18+ projektet har betalt istandsættelse og inventar, mens Satellit 10A (boligforeningen) har betalt det elektroniske udstyr til lydstudiet. Såfremt lokalerne opretholdes, kan der på sigt blive tale om udgifter til lys og varme.

Økonomi

Der har af to omgange været afsat midler fra bl.a. Sikker By puljen (Min Betjent) til den ekstraordinære indsats, hhv. 250 tkr. og 150 tkr. i alt 400 tkr.

NY START FOR 4 UDSATTE BOLIGOMRÅDER (HELHEDSORIENTERET GADEPLANSINDSATS)

Københavns Kommune har af Socialministeriets satspuljemidler fået bevilget 28 mio. kr. over en fireårig periode fra 2011-2014. Aktiviteten er rettet mod fire konkrete boligområder og er desuden delt op på tre indsatsområder, Familier, Unge og Boligområder.

Projektet er rettet mod følgende boligområder:

- Tingbjerg i Brønshøj/Husum/Vanløse
- Blågården på Nørrebro (indre)
- Mjølnerparken på Nørrebro (ydre)
- Husumgård i Brønshøj/Husum/Vanløse

Formål og målgruppe

Målgruppen for Ny Start til Familier og Ny Start til Unge er unge i alderen 15 – 23 år, der færdes i, og spiller en betydelig negativ rolle for, den lokale uro og kriminaliteten i de udvalgte boligområder. De unge er ikke nødvendigvis bosat i de pågældende boligområder, men færdes der. De unge – og deres familier – har typisk alvorlige og komplekse sociale problemer, og de har ofte en utilstrækkelig skolebaggrund og ingen eller begrænset tilknytning til uddannelsessystemet og arbejdsmarkedet.

Målgruppen for Ny Start til Boligområderne er beboere, handlende og besøgende i de udvalgte boligområder.

Status

Projektet er kommet i gang per 1. januar 2011, hvorfor der endnu ikke har været mulighed for at opsamle erfaringer eller evaluere på effekter, resultater eller andet.

Økonomi

Budgettet for Ny Start for 4 udsatte boligområder udgør 28 mio. kr. fordelt på 4 år i perioden 2011-2014.

HOTSPOT NØRREBRO

Formål og målgruppe

Hotspot er en midlertidig, områdebaseret indsats, som har til formål at reducere kriminalitet og skabe øget tryghed i et område. Der er ansat to hotspotchefer (for hhv. Indre og Ydre Nørrebro), som refererer direkte til tre borgmestre (beskæftigelses- og integrationsborgmesteren, socialborgmesteren og børne- og ungdomsborgmesteren).

De to hotspot er placeret henholdsvis på Indre Nørrebro (distrikt 8) og Ydre Nørrebro (distrikt 12 inkl. røde 157). Placeringen er valgt ud fra målinger i Tryghedsindekset 2010, der viser, at der er behov for en markant tryghedsskabende indsats i Indre Nørrebro og en intensiveret tryghedsskabende indsats i et udvidet Ydre Nørrebro.

Status

De to hotspotchefer er tiltrådt januar 2011 og er ansvarlige for koordination, forpligtigelse og opfølgning mellem alle relevante kriminalpræventive aktører i de to distrikter. Der udarbejdes desuden en handlingsplan, af hvilken det fremgår hvilke indsatsområder, der vil blive fokuseret på i indværende år. Heri er også opgjort hvorledes aktiviteterne medvirker til opfyldelsen af projektets egne effektmål. En del aktiviteter medvirker desuden til opfyldelsen af Sikker Bys overordnede effektmål, herunder også i forhold til 18+ målgruppen.

Økonomi

Budgettet for Hotspot Nørrebro udgør 7,0 mio. kr. årligt for perioden 2011-2014. Af det samlede beløb på 28 mio. kr. udgør Københavns Kommunes andel 17,5 mio. kr. mens de resterende 10,5 mio. kr. finansieres af Integrationsministeriet.

KRIMI-INDSATS JOBCENTER KØBENHAVN, SKELBÆKGADE

Formål og målgruppe

Krimiteamet i Jobcenter København, Skelbækgade håndterer unge i alderen 17-25 år, der har begået gentagende kriminalitet/personfarlig kriminalitet. Der er i alt seks medarbejdere i Krimiteamet. Der er to medarbejdere tilknyttet Jobcentrets SSP+ arbejde, samt yderligere en medarbejder, der er udstationeret i SSP+ Sekretariatet. Derudover er en medarbejder tilknyttet Exitprogrammet, og to medarbejdere er tilknyttet projekt Job og Uddannelse til Dømte Unge (se herunder).

Jobcentret registrerer ikke data om personernes sociale baggrundsforhold eller andet, da der primært er fokus på at få den unge i beskæftigelse. Da alle kriminelle jobsøgende behandles i Jobcenter Skelbækgade er der heller ikke fokus på geografisk fordeling, men via SSP+ samarbejdet har man dog erfaring med de forskellige geografiske områder.

Unge under 30 år, der har en plettet straffeattest, men hvor der ikke er fokus på kriminaliteten, behandles også i jobcenteret, men som alle andre unge med fokus på mål for job/uddannelsesplanen. De registres således ikke i Krimi-indsatsen. På en given måned er der registreret ca. 10.000 unge under 30 år i Jobcenter Skelbækgade.

Status

I 2010 har der været 799 personer i Krimi-indsatsen, hvoraf 413 borgere fortsat er aktive¹⁵, svarende til 51,7 %. 177 personer er stoppet som følge af en positiv udvikling svarende til 22,2 %. Den resterende gruppe på 26,2 % er stoppet som følge af en mindre positiv udvikling, herunder 8 % der afsoner fængselsstraf.

Det skal bemærkes at tallene kan inkludere personer der også er inkluderet i de 169 SSP+ sager, da der ikke er foretaget nogen særskilt sondering i Krimi-indsatsens opgørelse.

Årsager til de afsluttede sager fremgår af nedenstående tabel.

Afsluttede borgere:

Afbrydelsesårsag	Total	% fordeling
Fortsat aktive	413	51,7 %
Andet	52	6,5 %
Flyttet	35	4,4 %
Formue	1	0,1 %
Forsvundet	2	0,3 %
Fængsel	65	8,1 %
Førtidspension	4	0,5 %
Manglende gyldig postadresse	2	0,3 %
Manglende medvirken	4	0,5 %
Manglende reaktion på henvendelse	2	0,3 %
Manglende rådighed	75	9,4 %
Militær	3	0,4 %
Målgruppeskift	3	0,4 %
Ordinær uddannelse	91	11,4 %
Ordinært arbejde	43	5,4 %
Udvandret	4	0,5 %
Total	799	100 %

¹⁵ Disse 413 er fortsat registrerede i jobcentret og indgår i centerets beskæftigelsesindsats.

Job og Uddannelse for Varetægtsfængslede Unge og Job og Uddannelse til Dømte Unge

I 2010 og 2011 er der desuden iværksat to projekter i Jobcenter København, Skelbækgade med fokus på job og uddannelse til hhv. varetægtsfængslede og dømte unge i alderen 18-24. Der er tale om en opsøgende indsats mhp. at sikre en god udslusning, udarbejdelse af jobplan mv.

Job og uddannelse til varetægtsfængslede er et samarbejde mellem Kriminalforsorgen/Københavns fængsler og Jobcenter København, Skelbækgade for unge, der er varetægtsfængsles for kortere perioder.

Mange af de unge er i dag ”gængere” i de københavnske fængsler og flere af de unge vurderes at være i risiko for at blive rekrutteret til banderne.

Via projektet koordinerer Københavns Fængsler og Jobcenter København rådgivning og vejledning til de unge om arbejde og uddannelse, og interesserede unge får lagt en plan ”bag muren” til iværksættelse ved løsladelsen. Langt størstedelen af de unge, der modtager tilbuddet, møder frem i Jobcentret efter løsladelsen og kommer dermed i gang med planen. Vestre Fængsel har frikøbt en medarbejder i krimiteamet til at varetage denne opgave.

For Projekt Job og Uddannelse for Varetægtsfængslede Unge er der opstillet følgende umiddelbare krav:

- *Aktivitetskrav:* 200 unge modtager tilbuddet, svarende til ca. 12 om måneden i projektperioden.
- *Resultatkrav:* Mindst 50 % af de unge, der modtager tilbuddet, fremmøder hos den planlagte kontaktperson i jobcenter, uddannelsesinstitution eller lign. efter løsladelse fra varetægtsfængsling.
- *Effektkrav:* Mindst 50 % af de unge, der er fremmødt efter varetægtsfængsling, er fastholdt i positiv kontakt med Jobcentret efter 3 måneder fra løsladelse og er ikke vendt tilbage i varetægtsfængsling.

Per 15. december 2010 har 57 unge taget i mod tilbuddet, 17 af dem er blevet løsladt, hvoraf 14 er mødt op hos kontaktpersoner. Kun 3 af de fremmødte har været løsladt i mere end 3 mdr. og heraf er 2 fortsat i positiv kontakt med jobcentret mens den sidste er fængslet igen.

Projekt Job og Uddannelse til Dømte Unge er et samarbejde mellem Kriminalforsorgen og Københavns Jobcenter, Skelbækgade. De unge har ofte afsonet længerevarende straffe, typisk i Jylland. Projektet omhandler koordinering af løsladelse af de unge, hvor krimiteamet i samarbejde med den unge og dennes socialrådgiver fra kriminalforsorgen planlægger forløb umiddelbart efter løsladelse. Her anvendes fx TAMU, Cafe Exit, Svendborg Søfartsskole, mv. Projektet samarbejder med øvrige projekter i Krimiteamet.

Økonomi

Budgettet for Jobcenter Skelbækgades Krimi-indsats for 2011 udgør 4,5 mio. kr.

1,7 mio. kr. heraf er en del af en samlet bevilling for SSP+ på 2.25 mio

For de to projekter job og uddannelse til varetægtsfængslede hhv. dømte unge er der i 2011 et budget på 1 mio. kr. per projekt, hvor det for de varetægtsfængslede unge er eksternt finansieret, mens det for de dømte er afholdt indenfor BIFs egen ramme.

Hertil kommer 800 tkr. til ordinær drift, som dækker den lovpligtige servicering af unge med plettet straffeattest.

FRITIDS- OG UNGDOMSKLUBBER MED ADGANG FOR 18+

Formål og målgruppe

Kommunens ungdomsklubber henvender sig fortrinsvist til unge under 18 år, men der er dog enkelte klubber, som også inkluderer unge over 18 år. En række af tilbuddene inkluderer unge kriminalitetstruede, men ofte vil klubberne ikke være specifikt rettet mod kriminelle.

I oversigtsform har kommunen nedenstående tilbud, der helt eller delvist berører målgruppen, fordelt på bydele.

Status

Amager	<ul style="list-style-type: none">- Junior- og ungdomsklubben Ungehuset i Norgesgade (12-23 år).- Amagers ungdomsklubber tager de unge ind og beholder dem, hvis der skulle være brug for det.- Omkring Urbanplanen er der et tilbud til områdets unge, hvor de et par gange om ugen kan spille forskellige boldspil i Sundbyhallerne.
Nørrebro	<ul style="list-style-type: none">- Det socialpædagogiske tilbud Kvisten (-14+ ingen øvre aldersgrænse).- Fritids- og ungdomsklubben Firstfloor (-23 år).- Ungdomsklubben Lunden har projekt 'Brobyggerne', der har som mål at uddanne rollemodeller i området.- Styregruppen for '10-punkts planen' arbejder ligeledes med et projekt, der står for uddannelse af lokale rollemodeller.
Valby	<ul style="list-style-type: none">- Fritids og ungdomsklubben Ungehuset i Valby (14-23 år).- Projekt +17 er placeret i fritids- og ungdomsklubben Akeleje.- Klubben MidteN i Sjælør har også tilbud til 18+
Vesterbro/ Enghave	Kgs. <ul style="list-style-type: none">- Fritids- og ungdomsklubben Settlementet (7- 25 år).- Aktivitetsplan for unge (u/o 18 år) i Sydhavnen og Sjælør.- Værestedet Fisken har en 18+ afdeling- Klubben Rubinen har også tilbud til 18+
Vanløse/ Brønshøj/Husum	Tingbjerg - Gavlhus Ungehus (16 - 23 år)
Nordvest/ Bispebjerg	<ul style="list-style-type: none">- Gadeplansarbejde omkring Ungdomshusets fester for at undgå uroligheder mellem utilpassede drenge og Ungdomshuset.- Der er igangsat projekt "Nu er det nok!", der er et samarbejde mellem den lokale klub Klokkergården, SSP+, BUF Område Bispebjerg og Lokaludvalget om at skaffe 18+ unge i job lokalt. Samarbejdet forventes udvidet med ISS/HIGH FIVE, Fastholdelseskaravanen og Rotary.

Økonomi

Det samlede budget for ovennævnte aktiviteter målrettet 18+ gruppen er ikke opgjort.

UNGDOMMENS UDDANNELSESVEJLEDNING

Formål og målgruppe

Ungdommens Uddannelsesvejledning er et tilbud til alle unge mellem 15 og 25 år og består af en række tilbud i et samarbejde mellem uddannelsesinstitutioner, socialcentre og jobcenter.

Status

Uddannelsesvejledningen har forskellige løsninger, der bl.a. tæller:

- Erhvervsgrunduddannelsen (u/o 18 år): Individuel tilrettelagt ungdomsuddannelse for unge, der ikke passer i de ordinære strukturer samt marginaliseringstruede unge.
- Startkursus (u/o 18 år): Vejlednings- og afklaringsforløb for unge, der ikke blev klar til ungdomsuddannelse af de sædvanlige kanaler, eller som har afbrudt uddannelse.
- Opsøgende vejlederteam (u/o 18 år): Opsøger unge, der ikke ad ordinære veje får uddannelsesvejledning.
- Nye Veje: Undervisnings- og afklaringsstilbud for 15-21-årige, der er i tvivl om valg og evner og evt. har afbrudt en uddannelse.

I Brønshøj/Husum/Vanløse er der desuden etableret et tæt samarbejde mellem områdets UU-vejleder, en særskilt 17+ socialrådgiver i BørneFamilie Centret samt BIFs beskæftigelsesindsats.

Indenfor denne ramme, kaldet Trianglen/17+, arbejdes der målrettet med 17+ unge. Unge 17-årige der nærmer sig de 18 år og dermed bliver myndige, behandles særskilt i BørneFamilie Centret i tæt samarbejde med UU-vejlederen mhp. at den unge overgår til uddannelse eller beskæftigelse/aktivering via BIF.

Økonomi

Det samlede budget for Uddannelsesvejledningens aktiviteter målrettet 18+ gruppen er ikke opgjort.

BOLIGSOCIALE HELHEDSPLANER

Formål og målgruppe

De områdebaserede tiltag under TMF kendt som Boligsociale Helhedsplaner er projekter etableret af boligselskaber i samarbejde med bl.a. Københavns Kommune, som typisk finansierer 25 % af projektet. Der er i øjeblikket iværksat 34 sådanne projekter. Mange af disse projekter har få eller ingen kriminalpræventive formål, ligesom en række af dem kun henvender sig til unge under 18 år. Der er dog enkelte projekter, som også inkluderer 18+ målgruppen og som ydermere arbejder med initiativer, der har kriminalpræventive effekter. Det vil dog ofte ikke være det primære eller erklærede formål med projekterne, da der arbejdes eksplicit med at undgå stigmatisering af de unge, der indgår i aktiviteterne.

Status

34 igangværende projekter af varierende karakter og indhold. Af disse 34 er der enkelte projekter, som indeholder tilbud til unge over 18 og som har et generelt kriminalpræventivt indhold. Af de mest relevante kan nævnes tre projekter på Nørrebro og et i Akacieparken i Valby:

- Vi Skaber Job - projekt under Helhedsplanen for Indre Nørrebro. Målgruppen er 16-23-årige kriminalitetstruede og socialt udsatte primært med etnisk minoritetsbaggrund på Nørrebro og i Bispebjerg.
- Liv i Lundtoftegade under AKB – Lundtoftegade. Boligsocial helhedsplan for Lundtoftegade, hvor der bl.a. er etableret klubtilbud for 18-30-årige (Klub 21), der i vid udstrækning bygger på frivillige kræfter med mindre økonomiske tilskud.
- Jagtvejsprojektet AKB, Indre Nørrebro – samarbejder med BUF og SOF om forskellige tiltag på gadeplansniveau, herunder bidrag til etableringen af 18+ center Upload.
- Akacieparken – På Vej. Uddannelsesindsats for 30-40 unge i alderen 15-25 år.

Økonomi

Meget stor variation i de enkelte projekter. Generelt støttes projekterne med max. 25 % finansiering fra Københavns Kommune.

U-TURN MISBRUGSRÅDGIVNING

Formål og målgruppe

U-turn er Københavns Kommunes tilbud til unge, der ryger hash eller tager stoffer. Der tilbydes åben anonym rådgivning og længerevarende forløb, hvor unge kan få hjælp til at gøre noget ved deres forbrug af hash og andre rusmidler. U-turn er også et tilbud til familie, venner og kærester til unge, der vil gøre noget ved deres forbrug af rusmidler. Der tilbydes således rådgivning for alle de mennesker, der er omkring den unge.

U-turns rådgivning og konsulentarbejde ud af huset henvender sig derudover til både professionelle, der har med de unge at gøre, forældre og øvrigt netværk og ikke mindst til kommunens unge.

Alle U-turns brugere er per definition kriminelle, alene derved at de er misbrugere af illegale stoffer. Derudover er der dog en høj forekomst af anden kriminalitet i gruppen, og U-turn har således tæt kontakt til en del personer i målgruppen af 18-25-årige, der har begået alvorlig eller gentagen kriminalitet.

I perioden 2004-2008 var 242 unge mellem 14 og 25 år indskrevet hos U-turn, hvoraf 141 var over 18. Antallet af indskrevne har været støt stigende siden 2004.

I 2009 udgjorde gruppen over 18 år således ca. 70 personer og i 2010 ca. 65.

Dertil kommer i 2010 ca. 1300 henvendelser (telefonisk og personlig) om rådgivning, enten fra unge, forældre eller professionelle, der arbejder med stofmisbrug mm.

Status

Der indgår bl.a.:

- En daggruppe for unge mellem 15 og 18 år, som ikke er i gang med skole eller arbejde.
- En aften gruppe for unge mellem 18 og 25 år.
- Et individuelt tilrettelagt tilbud til unge, der synes, at individuelle samtaler passer bedre til deres behov.

U-turn fungerer desuden som videns- og dokumentationscenter om bl.a. unge og misbrug og udarbejder således en betydelig mængde statistisk materiale om deres brugere.

Økonomi

Budgettet for U-Turn for 2011 udgør 8,3 mio. kr.

DEN GODE LØSLADELSE I SAMARBEJDE MED KRIMINALFORSORGEN

Formål og målgruppe

Med henblik på at sikre en så optimal løsladelsessituation som muligt, har Kriminalforsorgen og kommunerne siden 2006 været forpligtet til at koordinere handleplaner for de indsatte.

Kriminalforsorgen har i god tid inden løsladelsen pligt til at tage initiativ til koordinering af handleplaner med kommunerne. Kommunerne har herefter pligt til at følge op på henvendelsen fra Kriminalforsorgen, og for at kommunens handleplaner koordineres med Kriminalforsorgen og for løbende at sikre sig, at kommunens støtteforanstaltninger og aktiviteter i øvrigt koordineres med Kriminalforsorgens tiltag, og at eventuelle andre samarbejdsparter inddrages i arbejdet.

Med henblik på etablering af øget koordinering og samarbejde med kommunerne har Kriminalforsorgen som opfølgning på Servicestyrelsens rapport "Projekt God Løsladelse" indledt et arbejde, hvor det tilstræbes, at der indgås samarbejdsaftaler mellem Kriminalforsorgen og de enkelte kommuner med henblik på at sikre en ordentlig udslusning for dømte.

Status

En sådan samarbejdsaftale er indgået mellem Kriminalforsorgen og Københavns Kommune i slutningen af november 2010, og i februar 2011 er indholdet blevet præciseret i en praksisaftale, der beskriver retningslinjerne for koordinering mellem kommunen og Kriminalforsorgen.

Der er ansat en medarbejder i SOF til at koordinere samarbejdet. For varetægtsfængslede og personer, der er dømt til under fire måneders afsoning, er der ikke krav om udarbejdelse af handleplaner, men det tilstræbes dog (i det omfang det er hensigtsmæssigt). For indsatte med domme over fire måneder er der krav om udarbejdelse af en handleplan. For lange fængselsdomme (over 1 år) påbegyndes arbejdet med udslusning og løsladelse senest et år før løsladelsesdatoen, mhp. at sikre opfyldelsen af en fælles målsætning om, at ingen borgere skal "løslades til gaden".

Økonomi

Budgettet for den gode løsladelse er 550 tkr. til aflønning af koordinator i SOF.