



Til ØU

29-04-2011

Forklære Key performance indicators

Sagsnr.
2011-59731

Borgerrepræsentationen vedtog i forbindelse med budget 2008 under overskriften "styr på økonomien", at der skulle udarbejdes "Et system af nøgletal så kommunens Økonomiudvalg får et hurtigt og retvisende billede af kommunens udvikling."

Dokumentnr.
2011-308481

Sagsbehandler
Bo Hedegaard Nielsen

Oversigten indeholder

1. *Overholdelse af serviceudgifter, bruttoanlægsudgifter og overførselsudgifter – Københavns Kommune*
Der er stor fokus på kommunernes serviceudgifter, bruttoanlægsudgifter og udgifter til forsørgelse (kontanthjælp, sygedagpenge mv.). Kommunens udgifter på disse områder er derfor et vigtigt styringsredskab, og giver samtidig et overordnet billede af kommunens økonomi.
Nøgletallet "Overholdelse af serviceudgifter, bruttoanlægsudgifter og overførselsudgifter – Københavns Kommune" dækker området økonomi.
2. *Sygefravær*
Økonomiudvalget har stor fokus på nedbringelse af sygefravær, jf. blandt andet Økonomiudvalgets budgetseminar i februar 2008.
Nøgletallet "Sygefravær" dækker området HR.
3. *Antal klager modtaget i Borgerrådgiveren*
Giver et indblik i om kommunens sagsbehandling mv. forløber tilfredsstillende.
Nøgletallet "Antal klager modtaget i Borgerrådgiveren" dækker området administrative processer.
4. *Udviklingen i antal personer på kontanthjælp, A-dagpenge, aktivering og sygedagpenge*
Nøgletallet viser en stor udgiftspost på kommunens budget. Jo flere personer på kontanthjælp mv. jo flere udgifter. Samtidig kan kommunens skattegrundlag øges, hvis flere kommer i beskæftigelse.
Nøgletallet "Udviklingen i antal personer på kontanthjælp, A-dagpenge, aktivering og sygedagpenge" dækker området økonomi.
5. *Erhverv/bolig indeks*
Viser fordelingen af nybyggede kvadratmeter i Københavns Kommune på hhv. erhvervs- og boligareal.
Nøgletallet "Erhverv/bolig indeks" dækker området plan.

Center for Økonomi

Rådhuset, 2. Sal, 38
1599 København V

E-mail
ZFIQ@okf.kk.dk

EAN nummer
5798009800206

www.kk.dk

6. *Befolkningstal*

Viser udviklingen i antallet af københavnere, samt forholdet mellem det prognosticeret og faktiske antal københavnere i udvalgte aldersgrupper.

Nøgletallet "*Befolkningstal*" dækker området økonomi.

Service-, bruttoanlægs- og overførselsudgifter

Serviceudgifter i mio. kr.

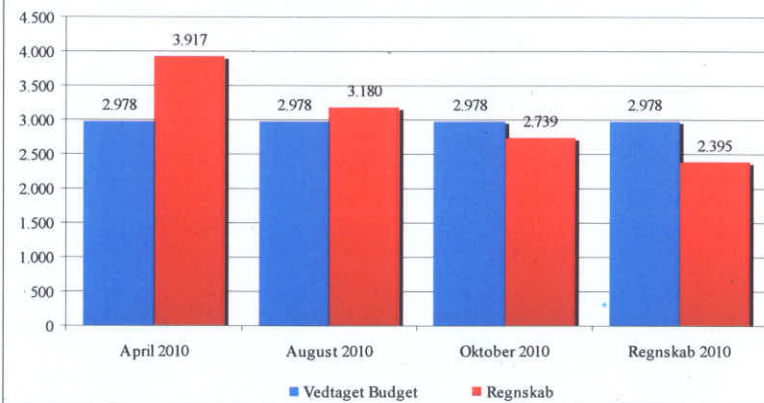


Københavns Kommunes regnskab for 2010 viste et mindreforbrug på 390 mio. kr. i forhold til serviceudgiftsmåltallet på 21.865 mio. kr. i 2010.

Kilde: Regnskab 2010

Note: Serviceudgifterne på oktober og regnskab 2010 er opgjort ekskl. Aktivitetsbestemt medfinansiering.

Bruttoanlægsudgifter i mio. kr.

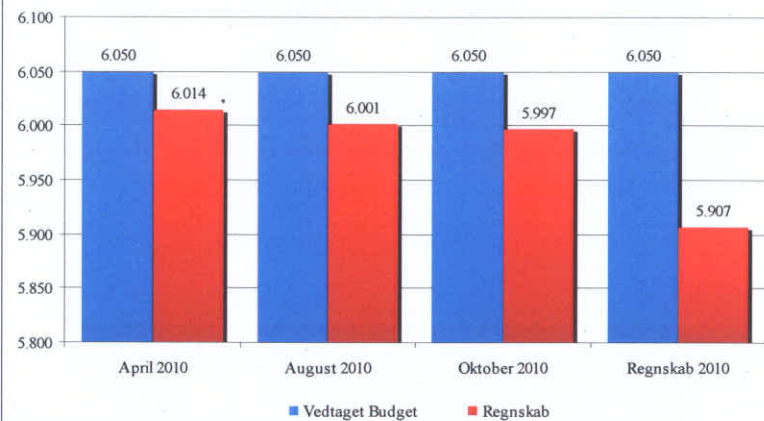


Københavns Kommunes regnskab for 2010 viste et mindreforbrug på 583 mio. kr. i forhold til vedtaget budget på 2.978 mio. kr. i 2010.

Mindreforbruget skyldes hovedsageligt aktivitetsforskydninger i en række anlægsprojekter.

Kilde: Regnskab 2010

Overførselsudgifter i mio. kr.

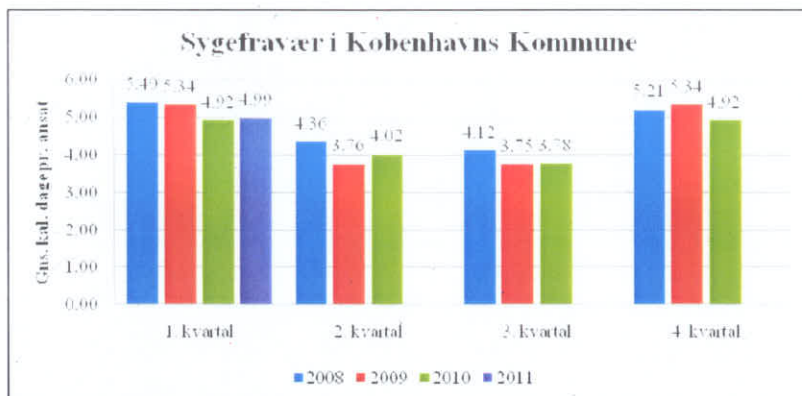


Københavns Kommunes regnskab for 2010 viste et mindreforbrug på 143 mio. kr. i forhold til vedtaget budget på 6.050 mio. kr. i 2010.

Den primære årsag til mindreforbruget er et mindreforbrug på 272 mio. kr. på bevillingen Efterspørgselsstyret Indsats under Beskæftigelses- og Integrationsudvalget, der primært indeholder udgifter til beskæftigelsestilbud til ledige.

Kilde: Regnskab 2010

Sygefravær i Københavns Kommune (antal dage)



Sygefraværet i Københavns Kommune var i gennemsnit 17,6 kalenderdage pr. medarbejder i 2010, svarende til et fald på 0,55 dage i forhold til 2009.

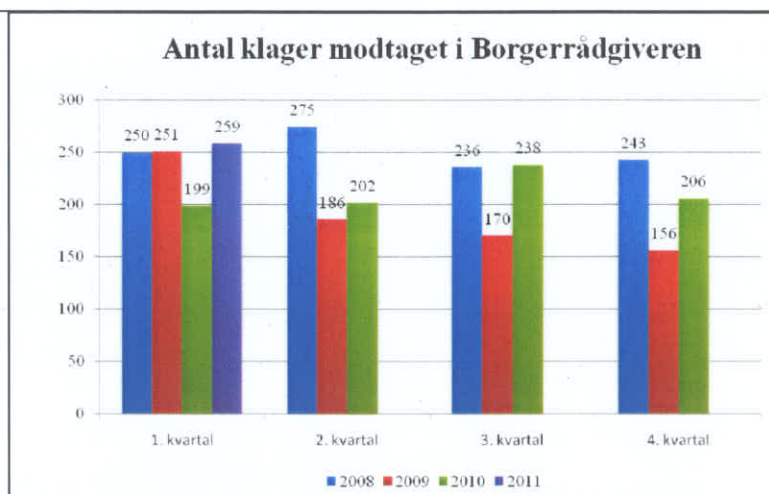
I første kvartal af 2011 havde kommunens ansatte i gennemsnit 5 sygedage.

Kilde: Rubin 11/4-2011.

Bemærk: Tallene ajourføres løbende og der kan derfor forekomme afvigelser i forhold til tidligere opgivet tal.

Tallene tager udgangspunkt i kalenderdage, ikke arbejdsdage.

Antal klager modtaget i Borgerrådgiveren



Figuren indeholder en oversigt over antal modtagne klager, som har givet grundlag for skriftlig sagsbehandling hos Borgerrådgiveren.

Der blev modtaget 845 klager i 2010 mod 763 året før, hvilket svarer til et gennemsnit på 211 klager i kvartalet.

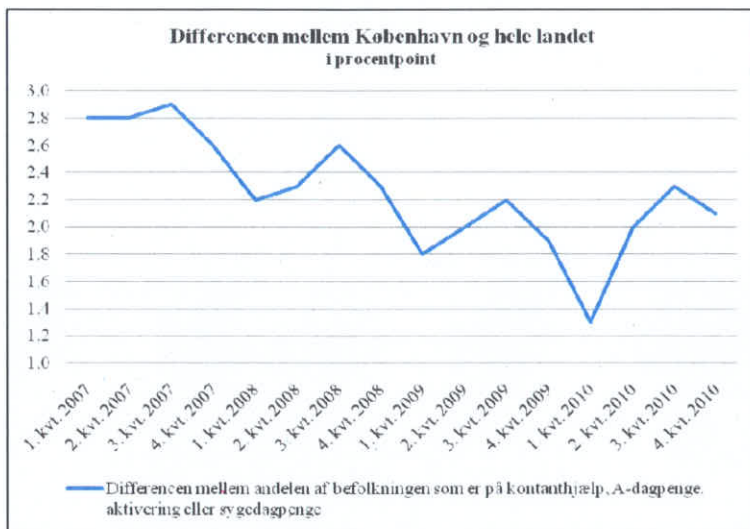
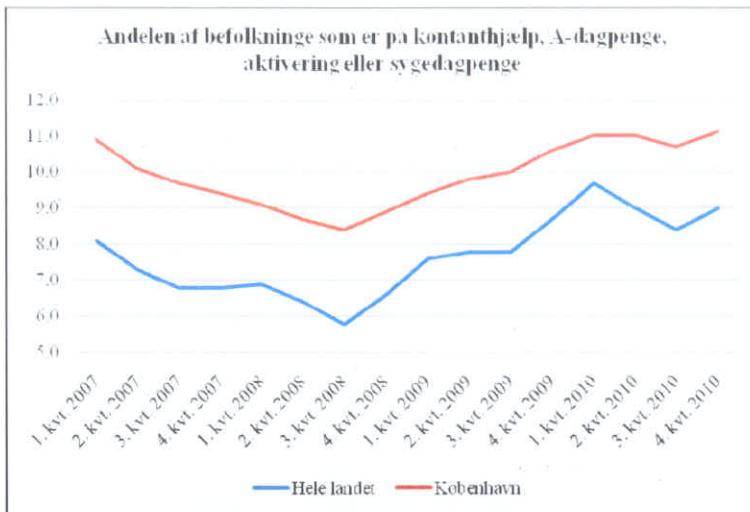
I første kvartal af 2011 blev der modtaget 259 skriftlige klager hos Borgerrådgiveren.

Kilde: Borgerrådgiveren 14/4-2011.

Bemærk: Tallene ajourføres løbende og der kan derfor forekomme afvigelser i forhold til tidligere opgivet tal.

For nærmere oplysninger henvises til Borgerrådgiverens kvartalsstatistikker til Borgerrådgiverudvalget, der findes som udvalgsmateriale samt til Borgerrådgiverens beretninger.

Udviklingen i antal personer på kontanthjælp, A-dagpenge, aktivering og sygedagpenge



Kilde: Jobindsats.dk 14/4-2011

Graferne illustrerer at København generelt befinder sig ca. 2 procentpoint over landsgennemsnittet.

Der skete en udvikling i spændet mellem København og landsgennemsnittet fra 1,3 procentpoint i 1. kvartal til 2,1 procentpoint i 4. kvartal.

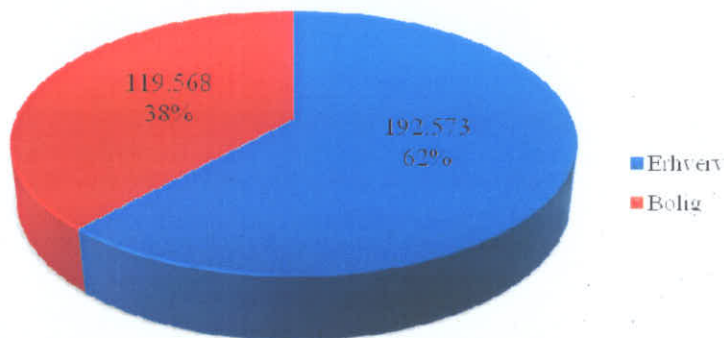
I slutningen af fjerde kvartal 2010 var bruttoledigheden på 36.299 personer i Københavns Kommune, og ud af dem var 9.242 personer i aktivering.

Antallet af ledige på kontanthjælp, dagpenge eller i aktivering er steget med 889 personer i løbet af fjerde kvartal 2010.

Den danske bruttoledighed var i slutningen af fjerde kvartal 2010 på 242.375 personer. 15 pct. af de ledige er bosat i Københavns Kommune.

Erhverv/bolig indeks

Erhverv/bolig indeks (2010)
opgjort i m²

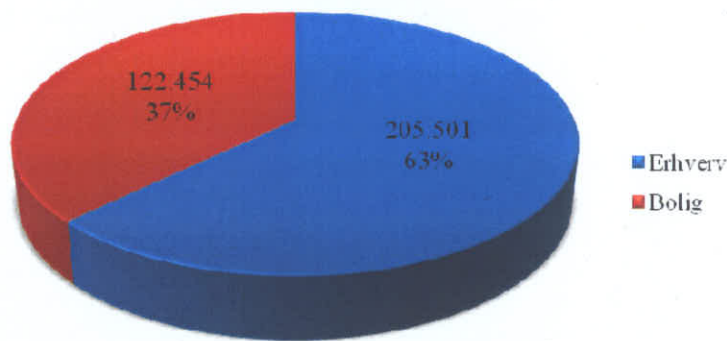


Figureerne viser antal nyopførte etagekvadratmeter i Københavns Kommune fordelt på erhverv og bolig.

Der er sket et samlet faldt i nybyggeriet fra 2009 til 2010 på 15.814 kvadratmeter.

Boligbyggeriet faldt med 2.886 kvadratmeter i forhold til året før. Erhvervsbyggeriet faldt med 12.928 kvadratmeter.

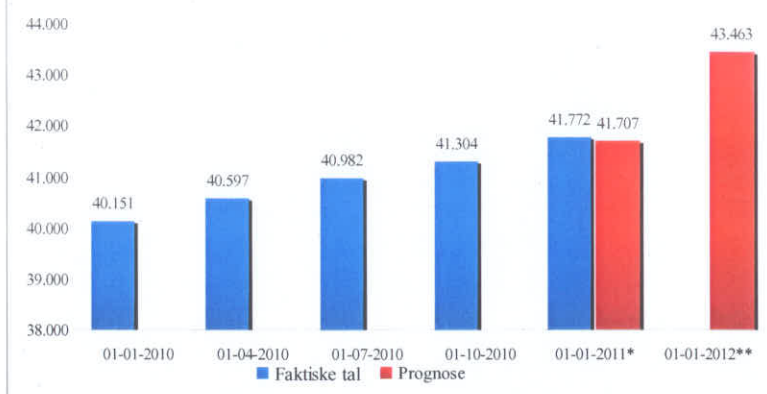
Erhverv/bolig indeks (2009)
opgjort i m²



Kilde: statistikbanken.dk. Opdateres årligt. Data hentet i april 2011.

Befolkningstal

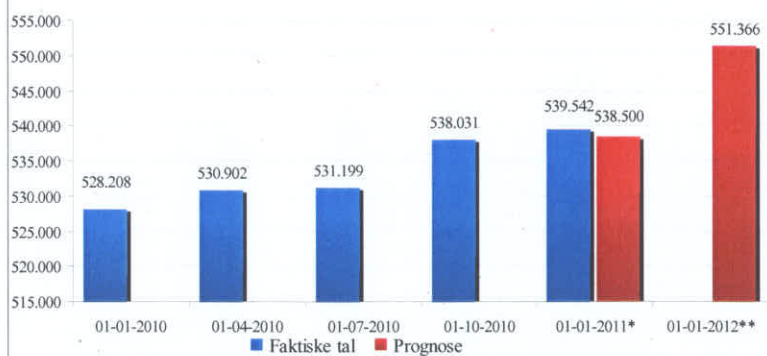
Antal 0-5 årige københavnere



I 2010 steg antallet af københavnere i aldersgruppen 0-5 år med 1.621 personer. Den samlede københavnske befolkning steg i samme periode med 11.334 personer. Dermed udgjorde de 0-5 årige 14 pct. af befolkningvæksten i hele året 2010.

For hele befolkningen, inklusiv børn i alderen 0-5 år, var afvigelsen mellem prognosen for 1. januar 2011 og den faktiske befolkning primo januar på 1.042 personer.

Antal københavnere i alle aldersgrupper



Antal københavnere i Københavns Kommune



* Det prognosticerede befolkningstal 01/01-2011 bygger på grundlaget indhentet i august 2010 til indstilling om valg af selvbudgettering for 2011.

** Det prognosticerede befolkningstal 01/01-2012 bygger på grundlaget indhentet i marts 2011 til indstilling om valg af selvbudgettering for 2012.

Kilde: Koncernservices statistik og ledelsesinformation, samt www.statistikbanken.dk (data hentet i april 2011)