

## **Bilag 5: Kommentarer fra lokaludvalgene vedr. evaluering af lokaludvalg**

I det følgende er vedlagt kommentarer fra samtlige 12 lokaludvalg til den første version af evalueringsrapporten om lokaludvalgene i København. Den første version af rapporten har været til kommentering hos lokaludvalgene for faktuelle fejl i perioden 3. august til 20. august. Derefter har evaluator Als Research APS haft lejlighed til at besvare de indkomne kommentarer og foretage eventuelle ændringer i evalueringsrapporten. Den endelige evalueringsrapport inkl. bilag lå klar den 23. august 2010 og er vedlagt denne indstilling.

### Bilag 5 rummer kommentarer fra:

- Amager Vest Lokaludvalg
- Amager Øst Lokaludvalg
- Bispebjerg Lokaludvalg
- Brønshøj-Husum Lokaludvalg
- Christianshavns Lokaludvalg
- Indre By Lokaludvalg
- Kgs. Enghave Lokaludvalg
- Nørrebro Lokaludvalg
- Valby Lokaludvalg
- Vanløse Lokaludvalg
- Vesterbro Lokaludvalg
- Østerbro Lokaludvalg

Københavns Kommunes Økonomiforvaltning  
Center for Sikker By  
Rådhuset, 1. sal  
1599 København V

## Hørings svar vedr. evalueringen af lokaludvalgene

### Overordnet

Amager Vest Lokaludvalg accepterer evalueringsrapportens overordnede konklusioner, men har en række forbehold over for flere af de konkrete anbefalinger. Desuden påpeger udvalget, at rapportens statistiske fundament er for skrøbeligt.

Hørings svaret fordeler sig under 4 hovedoverskrifter, som er blevet behandlet tematisk i stedet for at følge rapportens inddeling:

*Lokaludvalget som koncept, Bindeledsfunktion, Puljemidler og Administration.*

## LOKALUDVALGET SOM KONCEPT

### Politisk legitimitet

Rapporten gør opmærksom på, at lokaludvalgets politiske legitimitet er central for udvalgets fortsatte engagement. Medlemmerne af Amager Vest Lokaludvalg er helt enige og fremhæver dette som en vigtig pointe.

### Valgbarhed

En af rapportens anbefalinger består dog i at stramme op på kravene for valgbarhed i forbindelse med udpegning af foreningsrepræsentanter ved repræsentantskabsmødet, og dette vil lokaludvalget advare imod. I det hele taget sætter lokaludvalget spørgsmålstejn ved den nuværende model, hvor det udelukkende er medlemmer af foreninger, som kan deltage. Denne form udelukker de borgere, som ikke repræsenterer en forening, hvilket ikke er hensigtsmæssigt, hvis lokaludvalget skal være mangfoldigt og repræsentativt og have bred appel.

19-08-2010

Sagsnr.  
2010-69279

Dokumentnr.  
2010-556942

Rapporten anbefaler, at lokaludvalgets legitimitet øges ved at præcisere, hvordan man forventer, at foreningsrepræsentanterne gør brug af deres bagland. Her vil lokaludvalget påpege, at det bliver svært at navigere til lokaludvalgsmøderne, hvis de 16

foreningsrepræsentanter hver gang er bundet af et mandat eller skal tilbage og rådføre sig med ”baglandet”. Resultatet bliver en langvarig og indviklet proces.

Desuden har de enkelte udvalg indenfor gældende kommissorium fungeret udmærket på de respektive repræsentantskabsmøder. Lokaludvalgets medlemmer repræsenterer hele lokalområdet – ikke bare små særinteresser og foreninger. Derfor er rapportens præmis, at repræsentantskabet er udtryk for en foreningsrepræsentation, altså forfejlet. Repræsentantskabet er blot en metode til at nå ud til så mange borgere som muligt. Det er lokaludvalgets holdning, at Borgerrepræsentationen som ansvarlige politikere bør bakke op om det nuværende lokaludvalgskoncept og anerkende, at et valg til lokaludvalget i sig selv er udtryk for en legitimitet i forhold til at repræsentere bydelen.

Desuden overser rapporten en vigtig pointe. Nemlig at udvalgets arbejdsgrupper er åbne overfor alle borgere, hvilket er en styrke i forhold til repræsentationsgraden.

### **Suppleanter**

Rapporten argumenterer for, at suppleanter skal komme fra den forening, de er valgt for. Lokaludvalget mener dog, at rapporten overser et vigtigt modargument. Nemlig at suppleantposten for mange betragtes som en god måde at få flere borgergrupper ”ind i kredsen” og dermed også rummer potentiale for at trække på et væsentligt større bagland.

### **Sammensætning**

Øget synlighed er ønskværdigt med henblik på at danne mere mangfoldigt sammensatte lokaludvalg, mener rapporten.

Udvalget er enig i, at øget synlighed vil styrke lokaludvalget generelt, og at en god fordeling mellem køn, alder, etnicitet og socialgrupper er hensigtsmæssig for udvalgenes repræsentativitet, men vil dog på forhånd advare om, at der indføres kvoter eller tilsvarende systemer for at måle mangfoldigheden. I stedet kunne man diskutere, hvordan lokaludvalgene får repræsenteret de borgere, som ikke er medlem af en forening.

### **Formandspost**

Rapporten nævner muligheden for at lønne formandsposten med ”et mindre beløb med en fast øvre grænse”. Men lokaludvalget fraråder denne model. Risikoen er, at formandsposten, som nu er drevet af engagement, ender med at blive et ”ben”. Samtidig er det svært at argumentere for, at særligt aktive medlemmer af udvalget ikke også skal kompenseres, hvorfor det måske er bedre at bruge pengene på sekretariatsbistand. Det kunne dog overvejes at indføre en form for compensation for udgifter til kontorhold.

Formændene indtager en central rolle i lokaludvalgene. Det er både en fordel og en ulempe, mener rapporten, der påpeger risikoen for magtkoncentration ved en stærk formandspost. Lokaludvalget støtter dog ikke forslaget om at umuliggøre genvalg. Hvis formanden vitterligt er den bedst egnede, er det ikke hensigtsmæssigt, at hun/han stiltiende skal sidde blandt de menige medlemmer og være i opposition til den nye (og evt. dårligere) formand.

### **Valgproces**

I forhold til fodnote 1 på side 22 er det ikke korrekt, at Amager Vest Lokaludvalg forberedte oplæg og valggrupper frem til selve repræsentantskabsvalget. Mod lokaludvalgets vilje var det alene sekretariatet, der forestod denne opgave. Lokaludvalget ønsker fremover en større medindflydelse på forberedelse og afvikling af repræsentantskabsvalget.

## **BINDELEDSFUNKTION**

### **Borgerrepræsentationen**

Bindeleddet mellem lokaludvalg og Borgerrepræsentationen bør styrkes, mener rapporten. I den forbindelse foreslår Amager Vest Lokaludvalg, at de 48 ”menige” medlemmer af Borgerrepræsentationen bliver opdelt i grupper på 4, der således får ansvar for kontakten til et lokaludvalg i en toårig periode, hvorefter der roteres. Det bør tilstræbes, at de fire medlemmer i hver gruppe er bredt politisk sammensat, og at ingen har bopæl i området. Herved opnår man ejerskab for de fremsendte forslag fra lokaludvalgene, og Borgerrepræsentationens medlemmer får kendskab til nye bydele.

### **Høringssvar**

Lokaludvalget mener, at rapporten indeholder en god og balanceret gennemgang af problemstillingen omkring høringssvar. Det er tidskrævende for lokaludvalgene at afgive høringssvar, men også principielt vigtigt, fordi høringsretten (og –pligten) sikrer, at lokaludvalgene bliver inddraget i vigtige beslutningsprocesser.

Det er lokaludvalgets holdning, at det overordnede ansvar for borgerinddragelse ligger hos Københavns Kommune, men at lokaludvalget selvfølger til i det omfang, som er muligt. Det bør i øvrigt nævnes, at lokaludvalgets medlemmer opfatter sig selv om inddragede borgere.

Enhver diskussion om borgerinddragelse bør tage udgangspunkt i, at borgerinddragelse i det nuværende kommissorium ikke er en pligt, men kun én arbejdsopgave ud af mange.

Rapporten anbefaler, at borgerinddragelse fremover bliver forudsætningen for legitime hørings svar, hvilket lokaludvalget ikke er enig i. Her skal det indskydes, at udvalget savner, i forlængelse af diskussionen om politisk legitimitet, et svar på, om forvaltningerne og BR oplever, at lokaludvalgene rent faktisk, i kraft af repræsentantskabet, har deres egen, legitime stemme? Eller om lokaludvalgene udelukkende indhenter validitet, i det omfang de er talerør for borgerne?

Samtidig vil lokaludvalget påpege, at kravet om borgerinddragelse bør ledsages af en definition af begrebet. Hvor mange borgere skal fx møde op til et arrangement, før der er tale om borgerinddragelse? Tæller 5 mennesker til et borgermøde mere end et lokaludvalg? I den forbindelse vil lokaludvalget gerne tage afstand fra den legitimitet, som rapportens survey-undersøgelse foregiver. Så længe undersøgelsen kun baserer sig på brugere af Københavns Kommunes borgerpanel, er repræsentativiteten stærkt begrænset.

En af de største forhindringer for borgerinddragelse er de korte tidsfrister for hørings svar, hvilket både lokaludvalg og forvaltningerne har påpeget flere gange.

Dette har medført, at der forsøges med minimum 6 uger, men denne omfangsrige evalueringsrapport, med en svarfrist på 17 dage, er et godt eksempel på, at der end ikke i Økonomiforvaltningen er forståelse for, at lokaludvalgets frivillige har en almindelig hverdag med familie, job, foreninger og partier, der skal passes. Kunne dette være en af årsagerne til, at fx mange børnefamilier fravælger lokaludvalgsarbejde? Selv et lønnet sekretariat ville ikke have mulighed for at lave borgerhøringer o.l. med det antal hørings svar, som skal afgives hver måned.

Hvis kravet om borgerinddragelse fastholdes, må der opstilles arbejdsmodeller, der gør dette muligt. Enten kan man forlænge høringsperioden (2-3 mdr.). Eller også bør lokaludvalget blive inddraget tidligt i problemstillingen. Helst flere måneder før. Så snart forvaltningen ved, at en plan er på vej i høring, bør man kontakte lokaludvalget, som på den måde kan planlægge borgerinddragende aktiviteter i god tid og sikre dialogen med borgerne, før planen ligger helt færdig. Her skal det nævnes, at lokaludvalget allerede har flere gode erfaringer med at blive taget med tidligt i processen.

I den forbindelse bør de forskellige inddragelsesformer suppleres af krav og forventninger til inddragelse af eksterne samarbejdspartnere (dvs. ikke lokaludvalgsmedlemmer).

Herudover vil lokaludvalget anbefale, at det i øvrigt udmærkede samarbejde med flere af forvaltningerne omkring høringsarbejdet intensiveres og formaliseres yderligere. Hvis lokaludvalgene i højere

grad end i dag er forpligtet til at lave borgerinddragelse, vil det i forbindelse med hørings svar være en god idé med en skalering af borgerinddragelsen i forhold til det konkrete høringsforslag.

### **Bydelsplan**

Lokaludvalget ser først og fremmest gerne, at bydelsplanen ikke blot opfattes som et inspirationskatalog og støtter derfor forslaget om, at bydelsplanen skal være bindende.

Det bliver fremhævet i rapporten, at effekten med bydelsplanen primært har været af processuel karakter.

Det er lokaludvalgets oplevelse, at arbejdet med bydelsplanerne har sat tanker i gang hos mange lokale om deres nærområde, om hvordan vi lever og bruger vores bydel. Dette har medført idéer til, hvordan vi kan forbedre og videreudvikle vores bydel, og i det netop afgivne hørings svar til bydelsplanen angiver lokaludvalget flere konkrete projekter, som det vil arbejde videre med. Herudover har arbejdet med bydelsplanen også haft en reel netværksskabende funktion, da mange borgere på tværs af lokalområde er blevet bragt sammen i forbindelse med projekter i bydelsplans regi.

### **Ansættelse af personale**

Når Center for Byudvikling beslutter har opfordret alle lokaludvalg til at ansætte en bydelsplanlægger (ud over den person fra forvaltningen, som officielt bærer planen igennem), mener lokaludvalget også, man bør anerkende, at det i perioder kan være nødvendigt at tilføje ekstra arbejdskraft til sekretariatene. Ellers klinger det hult, når man på den anden side kritiserer forbruget af "administrativ arbejdskraft".

### **Generelt**

Hvis bydelsplanarbejdet fortsætter, anbefaler rapporten, at politikerne i Borgerrepræsentationen bliver involveret i processen i højere grad end før. Lokaludvalget påpeger dog, at balancen mellem forankring og politisering er hårfin og mener, at måden må overvejes nøje, hvis lokale politikere skal inddrages.

Samtidig fremhæver lokaludvalget andre aspekter, som rapporten kun berører overfladisk. For det første udgør bydelsplanarbejdet en vigtig "teambuildingfunktion" i forhold til lokaludvalg og forvaltninger. For det andet mangler der en køreplan for, hvordan lokaludvalgene selv kan være med til at realisere lokalplanerne, og hvordan forvaltningerne kan bidrage.

## **PULJEMIDLER**

Lokaludvalget har forståelse for, at en evaluering som udgangspunkt er problemorienteret, men savner dog, i forbindelse med kritikpunkterne af lokaludvalgenes uddeling af puljemidler, et større fokus på den gavn, som puljemidlerne medfører lokalt.

### **Økonomiudvalget som overdommer**

Center for Sikker By har givet udtryk for, at de oplever en del sager om uhensigtsmæssig brug af puljemidler. I den sammenhæng anbefaler rapporten en ændring i regulativet, så Økonomiforvaltningen får flere sanktionsmuligheder, der kan tages i brug, hvis de vurderer, at puljemidlerne håndteres uheldigt.

For det første mener lokaludvalget, at der mangler belæg for påstanden om uhensigtsmæssig brug af puljemidler og hilser en sammenligning på statistisk materiale, i forhold til andre steder i kommunen, velkommen. Med andre ord vil lokaludvalget gerne se, om Københavns Kommune generelt varetager øvrige puljer og projekter mere forsvarligt end de decentrale lokaludvalg.

For det andet vil lokaludvalget advare imod en ændring i regulativet. Der skal være klare retningslinjer for uddeling af puljemidler, men ikke alt for restriktive regler og begrænsninger. Økonomiforvaltningen bør naturligvis have mulighed for at stoppe en tildeling, hvis den er i strid med gældende lovgivning. Ligesom lokaludvalgene skal have mulighed for at få afprøvet, om en afgørelse reelt har været lovstridigt.

Men hvis Økonomiforvaltningen i andre sammenhænge, end ved formodning om brud på den gældende lovgivning, kan annullere et lokaludvalgs beslutning, får Økonomiforvaltningen en for magtfuld position, som ikke stemmer overens med decentraliseringstanken. Samtidig kommer der til at mangle en appelinstans. I stedet bør Økonomiforvaltningen (som nu) kunne advare lokaludvalget, hvis man vurderer, at en beslutning er på kanten af de juridiske rammer. I samme ombæring skal det tydeligt påpeges, at udvalgets medlemmer kan gøres personligt ansvarlige, hvis de gennemtrumfer beslutningen, og at der senere kan falde en afgørelse om, at beslutningen var i strid med rammerne for udvalgets virke.

I øvrigt mener lokaludvalget ikke, at Økonomiforvaltningens anbefalinger tidligere er blevet ignoreret, som rapporten hentyder til. Men at der har manglet en indsats til at klæde lokaludvalgene på til at handle efter Økonomiforvaltningens ønsker. De notater, som først efterfølgende er blevet sendt ud, er af mange blevet opfattet som "lovgivning med tilbagevirkende kraft", og i Amager Vest Lokaludvalg er holdningen, at mange problemer kunne være undgået, hvis lokaludvalget fra første færd var blevet rustet til at træffe beslutninger.

### **Potentielle ansøgergrupper**

Rapporten anbefaler, at lokaludvalgene analyserer hvilke potentielle ansøgergrupper, der ikke har søgt puljemidler, og at der udvikles en strategi for en mulig inddragelse af disse grupper.

Det er umiddelbart et fornuftigt synspunkt, men er tanken, at lokaludvalget skal opsøge disse grupper og opfordre dem til at søge? Amager Vest Lokaludvalg mener, det er afgørende, at projekterne er støtteværdige. Ikke at puljemidlerne bliver uddelt for at opfylde kvoter.

### **Tværgående projekter**

Rapporten argumenterer for, at lokaludvalgene skal samarbejde om tværgående projekter. Dette vækker dog undren hos lokaludvalget, der ser en kvalitet i netop at være lokalt orienteret. I stedet kunne Københavns Kommune oprette centrale puljer, som lokaludvalgene gerne henviser til.

En anden mulighed er at oprette en ekstra tværgående pulje. Men lokaludvalget vil i denne sammenhæng gerne advare mod yderligere bureaukrati. I Amager Vest og Øst orienterer lokaludvalgene skriftligt hinanden, når tværgående projekter er blevet behandlet. Der afholdes ingen formelle møder i den anledning, men der er i flere tilfælde blevet nedsat ad hoc grupper, som tager sig af tværgående behandling og opfølgning på enkeltsager. Det uformelle samarbejde fungerer godt og kan uden problemer udvides med Christianshavn, hvis det skønnes nødvendigt af parterne.

Lokaludvalget understreger dog, at det ikke er hensigtsmæssigt at oprette en ny tværgående pulje med midler fra lokaludvalgenes eksisterende puljer. Støtte til større begivenheder bør stadig komme fra Københavns Kommune, som også selv bør drive en evt. ny tværgående pulje.

### **Ubrugte puljemidler ved årsskiftet**

Rapporten fremfører, at flere lokaludvalg er endt med at have puljemidler, som ikke er blevet udbetalt ved udgangen af året og påpeger, at der kan opstå en uheldig tendens, hvor ansøgere, der søger sidst på året, i højere grad får tildelt midler alene ud fra et ønske om at opbruge puljemidlerne.

I den sammenhæng mener Amager Vest Lokaludvalg, det ville være en stor hjælp, hvis pengene i et vist omfang kunne overføres fra år til år. Dermed fjernes mistanken om, at et uværdigt projekt støttes for at undgå, at pengene går tabt.



### **Færre puljer?**

Flere lokaludvalg udtrykker frustration over, at Kultur- og Fritidsforvaltningen i stigende grad henviser til lokaludvalgets puljer, når institutioner og andre aktører søger om støtte. Selvom rapporten giver udtryk for, at der ikke er nedlagt puljer under Kultur- og Fritidsforvaltningen, er det ikke desto mindre lokaludvalgets indtryk, at der er færre penge til rådighed.

Lokaludvalget mener, de centrale puljer i forvaltningerne bør fastholdes, så ansøgningerne til lokaludvalgene ikke forøges yderligere, men understreger samtidig vigtigheden af, at der bliver meldt ærligt ud politisk, hvis lokaludvalgene skal overtage den rolle, bestående puljer har. Lokaludvalget opfatter sine støttemidler som et supplement til de bestående puljer – ikke som en erstatning for dem.

### **Generelt om puljemidler**

I øvrig ønsker lokaludvalget, at det skal indskærpes alle kommunens institutioner, at de ikke skal søge støtte til projekter, som de i forvejen lønnes for at udføre.

Muligheden for, at lokaludvalgene kan søge støtte- og fondsmidler udenfor kommunalt regi, bør også overvejes.

Rapporten efterlyser større ejerskab fra lokaludvalgets side i forhold til støttede projekter og anbefaler bl.a., at der bliver udviklet en ny opfølgingspraksis. Hensigten er at opsamle erfaringer, som kan danne grobund for en mere strategisk anvendelse af puljemidlerne. Lokaludvalget mener idéen er god, men kan ikke afsætte yderligere tid og kræfter til projektet.

## **ADMINISTRATION**

### **Udgifter**

Lokaludvalget hilser både afbureaukratisering og styrkelse af det proaktive og borgerrettede arbejde velkomment, men vil dog præcisere, at den andel af puljemidler som p.t. anvendes i sekretariatsfunktionen (ansættelser) skal fastholdes i lokaludvalgene fremover ved en evt. sekretariatsomstrukturering. Uden en rimelig bemanning i sekretariatet forsvinder såvel lokaludvalgenes som sekretariaternes muligheder for at styrke det proaktive og borgerrettede arbejde.

Sekretariatet udfører ikke kun administrativt arbejde, men bistår i høj grad også med planlægning og gennemførelse af borgerinddragende arrangementer og projekter. Lokaludvalgsmedlemmerne er frivillige og ulønnede og der er derfor grænser for, i hvilket omfang de kan gennemføre disse aktiviteter uden sekretariatets “administrative bistand”.

Det nuværende set up med et sekretariatsbudget, der skal dække udgifter til en udvalgssekretær samt en halv stilling til en HK'er, rækker udmærket til at løse de rent administrative opgaver, der påhviler hvert lokaludvalgssekretariat. At administrationsbyrden i øvrigt er så relativt stor skyldes, efter lokaludvalgets vurdering, flere faktorer: Dels et stigende antal ansøgere, dels de påkrævede forvaltningsmæssige procedurer og krav og dels en usikkerhed omkring de juridiske rammer for tildeling.

Men for at løse alle øvrige opgaver i forbindelse med borgerinddragelse, synlighed osv. er det nødvendigt at ansætte yderligere personale for puljemidler.

En rimelig ressourceberegning ud fra den overståede valgperiode tilskriver, at der som minimum er to fastansatte (2 helårsværk) i hvert lokaludvalgssekretariat. Der vil således være mulighed for at dække en bred ramme af de krav, der stilles til daglig administration, samt nogle borgerinddragende processer. Derudover bør lokaludvalgene have mulighed for at afsætte midler til et helårsværk, der specifikt arbejder med bydelsplan og øvrigt borgerinddragende arbejde, såvel i opstartsfasen, som i videreudvikling (arkitekt, byplanlægger, miljøingeniør ect.). Disse midler afsættes på en særlig administrationskonto adskilt fra puljemidlerne. Hensigten er altså ikke at bruge flere midler, men at sikre transparent brug af kommunens penge.

### **Udvalgssekretær**

Den nuværende rollefordeling, hvor udvalgssekretæren er ansat af og refererer til kontorchefen for Center for Sikker By rummer en indbygget konflikt. Er det lokaludvalget eller Rådhuset, der bestemmer, hvad sekretæren skal foretage sig?

Amager Vest Lokaludvalg ønsker at overtage ansvar for både ansættelser og sekretariatsbudget og på den måde opnå større indflydelse og ikke mindst transparens i forhold til udgiftsposter.

Herved bliver det også tydeligt, at udvalgssekretæren skal arbejde med de ønsker og behov, som alene defineres af lokaludvalget. Både sekretariat og lokaludvalg undgår altså den nuværende situation, hvor det reelt er uklart, hvem som har ledelsesret over udvalgssekretæren. Det bør således understreges i jobbeskrivelsen, at udvalgssekretæren i al væsentlighed er til for at støtte lokaludvalget.

### **Centralisering**

Det anføres, at centralisering kan spare penge. Det kan med lige så stor ret anføres, at nedlæggelse af lokaludvalgene kan spare rigtig mange penge. Begge dele vil være en stor fejl, for idéen er netop, at lokaludvalget har ét lokalt sekretariat med en klar rolle i betjeningen

af ét lokaludvalg. Her må man også kunne trække på de negative erfaringer med de todelte sekretariater. Et lokalt placeret sekretariat er nødvendigt for at bibeholde den decentrale struktur, hvor nærområdet betjenes, og et kompetencecenter til screening af ansøgninger kunne blive en forsinkende faktor og endnu et bureaukratisk niveau.

Lokaludvalget ser frem til behandlingen i Økonomiudvalget og står naturligvis, både før og efter mødet d. 7. september, til rådighed for supplerende spørgsmål.

Mange hilsner

Lars Rimfalk Jensen  
Formand for Amager Vest Lokaludvalg

Økonomiforvaltningen  
Att.: Louise Nordskilde



Amager Øst Lokaludvalg  
Kvarterhuset, box 417  
Jernbanegade 3  
2303 København S

[www.amagerostlokaludvalg.dk](http://www.amagerostlokaludvalg.dk)

20. august 2010

**Vedr.: Høringssvar - "Evaluering af Lokaludvalgene i København"**

Hermed fremsendes høringssvar vedr. "Evaluering af Lokaludvalgene i København".

Høringssvaret er udarbejdet af Amager Øst Lokaludvalg og vedtaget på Lokaludvalgets ordinære møde, torsdag den 19. august 2010.

Lokaludvalgsmedlemmerne Jens William Grav, Filip Hedegaard-Kristensen, Anne Duus og Elisabeth C.N. Beckmann ønskede, jf. Amager Øst Lokaludvalgs regulativs §11, stk.2, flg. afvigende mening tilført høringssvaret der tilsendes ØKF;

*"Det findes meget beklageligt, at kun en begrænset del af de menige medlemmer har været inddraget i selve evalueringsprocessen. Det vil have givet evalueringen en større validitet. Han finder det også problematisk at udvælgelsen af de deltagende medlemmer er foretaget af lokaludvalgssekretæren, der selv indgår som en part i evalueringen.*

*Desuden findes det beklageligt som også ønsket af lokaludvalget, at evalueringen ikke omfatter forskellen i bopælskriterier mellem de foreningsvalgte og de politisk valgte medlemmer".*

Amager Øst Lokaludvalg vil meget gerne modtage en tilbagemelding når endelig politisk behandling har fundet sted.

På lokaludvalgets vegne

Ole Pedersen  
Lokaludvalgsformand

- Amager Øst Lokaludvalgs høringssvar er vedlagt

# Amager Øst Lokaludvalgs kommentarer til høringen – Evaluering af Lokaludvalgene i København

Amager Øst Lokaludvalg vil gerne udtale sig anerkendende om evalueringen af lokaludvalgenes arbejde. Evalueringen fremstår som et dokument på et højt fagligt niveau og den afdækker de vigtige udfordringer der har været i lokaludvalgenes hidtidige indsatser og den giver en række retningsgivende anbefalinger for, hvordan lokaludvalgskonceptet kan styrkes til gavn for byens borgere. Først og fremmest viser rapporten, at lokaludvalgene har været en succes, men også at det kæmpe nærdemokratisk potentiale lokaludvalgene udgør langt fra er kommet til sin ret. Rapporten viser, at alle de berørte parter, de frivillige i lokaludvalgene, de lokale sekretærer, de centrale forvaltninger og politikerne på rådhuset har gjort en solid indsats for at få lokaludvalgene til at fungere, men rapporten viser også, at alle kan gøre langt mere for at styrke indsatsen. Selv om vi ikke umiddelbart er enige i alle vurderinger og anbefalinger mener vi, at evalueringen er et godt grundlag for politikerne at vurdere lokaludvalgenes fremtid på.

## **Vi tilslutter os evalueringens fire overordnede anbefalinger som en forudsætning for lokaludvalgenes fremtidige virke:**

- At der sker en politisk afklaring og stillingtagen til lokaludvalgenes form og fremtidige rolle.
- At lokaludvalgenes legitimitet styrkes.
- At lokaludvalgsmodellen justeres og afbureaukratiseres
- At lokaludvalgenes virke prioriteres og fokuseres på arbejdet med tidlig inddragelse, borgerkontakt, samt igangsættende og koordinerende bydelsaktiviteter

Det er vigtigt at fastholde, at lokaludvalgene skal være borgernes talerør og derfor ikke skal udvikle sig til BR politikernes forlængede arm. Lokaludvalgenes funktion som bindeled mellem borgere, forvaltning og politikere skal fastholdes, men der skal ske en afklaring af roller og kompetencer.

Det står klart, at lokaludvalgene skal tidligere ind i sagsbehandlingen, og at det skal være muligt for lokaludvalgene at tage initiativer på borgernes vegne. Lokaludvalgene skal kunne byde ind med grundlæggende værdier og lokale forudsætninger for den kommunale planlægning. Det er i den forbindelse vigtigt at lokaludvalgene bliver yderligere inddraget i kommunens budgetlægning og får mulighed for at byde ind med lokale forslag, initiativer og prioriteringer.

Vi vil i det følgende gennemgå og kommentere rapportens hovedpunkter. Sammenligner man med rapporten vil man kunne se, at de vurderinger og anbefalinger vi ikke tilslutter os ikke er med i opstillingen. På den anden side bidrager vi med at forsøge at skabe enighed og de vigtigste punkter og vi viser på hvilke områder vi mener evaluators vurderinger og anbefalinger ikke er i overensstemmelse med lokaludvalgets.

Vi tilføjer samtidig noget til teksten og kommer med vores egne vurderinger og anbefalinger. Denne tekst er markeret med *kursiv* og highlightet med **gult**

### **Betragtninger og vurderinger.**

- Lokaludvalgsarbejdet rummer et nærdemokratisk potentiale og er en platform, hvor lokalt engagerede borgere lægger et arbejde i at forbedre forholdene i deres bydel.
- Det er lykkedes lokaludvalgene at skabe en konstruktiv dialog med byens borgere om lokale spørgsmål og der kan spores en stigende inddragelse af lokaludvalgene fra de kommunale forvaltninger.
- Det er i den forbindelse en opgave for alle parter at tage stilling til, hvordan man kan forbedre lokaludvalgenes legitimitet bl.a. gennem en styrkelse af bindeledsfunktion mellem BR og borgerne.
- Det kan konstateres, at det formelle juridisk-administrative setup for lokaludvalgenes arbejde har resulteret i en drejning af lokaludvalgsarbejdet væk fra mere borgerrettede og borgerinddragende aktiviteter, hvorfor bindeledsfunktionen ikke har været udfyldt optimalt.
- I forhold til repræsentativitet, har sammensætningen af politisk udpegede og foreningsrepræsentanter vist sig at være hensigtsmæssig, om end der mangler en klargørelse af, hvilken rolle man ønsker foreningsrepræsentanterne skal indtage i forhold til deres bagland. Kontakten til borgere, netværk og bagland er altafgørende for, at lokaludvalget kan siges at repræsentere bydelen.
- Endelig er det også en udfordring for repræsentativiteten, og dermed legitimiteten, at lokaludvalgskonceptet har haft **svært** ved at appellere til yngre borgere, børnefamilier og nydanskere, hvorfor medlemssammensætningen ikke afspejler et bredt udsnit af bydelens befolkning.

### **Anbefalinger**

- At der foretages en overordnet politisk afklaring og formel præcisering af lokaludvalgenes formål og mandat, herunder hvordan bindeledet mellem BR og lokaludvalgene kan styrkes.
- At der strammes op på kravene til valgbarhed i forbindelse med udpegelsen af foreningsrepræsentanter ved repræsentantskabsmødet.
- At det præciseres, hvorvidt det er i overensstemmelse med Kommissorium og Regulativ for lokaludvalgene, at kandidater fra en forening kan indvælges på et fagområde, der ikke har relation til kandidatens forening. **Det er imidlertid vigtigt at der ikke bliver for mange barrierer mellem borgerne og lokaludvalgene. Det er en væsentlig del af idéen med lokaludvalgene, at der er en ubureaukratisk indgang til den kommunale politiske proces.**
- At der foretages en form for 'afbureaukratisering' af lokaludvalgskonceptet, med henblik på at flytte lokaludvalgenes ressourcer og fokus mod mere borgerrettede aktiviteter samt på at gøre lokaludvalgsarbejdet mere attraktivt for bredere grupper af borgere. **Dette kan f. eks. ske ved et bedre fungerende dagsordensystem.**
- At der sker en øget synliggørelse af lokaludvalgene overfor borgerne, med henblik på dannelsen af mere mangfoldigt sammensatte udvalg, og med henblik på at styrke den almene borgerkontakt.
- At legitimiteten øges gennem en præcisering af, på hvilken måde det forventes, at foreningsrepræsentanterne skal gøre brug af deres bagland.
- At der i forbindelse med repræsentantskabsmødet gives mulighed for en bedre præsentation af kandidaterne, med henblik på at skabe mere 'valgkamp' og forbedre kendskabet til kandidaternes motivation og interesser i at indgå i lokaludvalget.

**Betragtninger og vurderinger:**

- Bindeledsfunktionen er lokaludvalgets eksistensgrundlag.
- Udover konkrete og formelle opgaver, så som høringsvar, puljemidler og bydelsplaner, handler funktionen som bindeled også om samarbejde og indflydelse mellem det lokale niveau og det centrale niveau.
- Høringsvar er i den nuværende model ressourcekrævende, men varetages med stor omhu og seriøsitet i alle lokaludvalgene. Lokaludvalgenes høringsvar opfattes dog kun som legitime af BR-politikerne og forvaltningerne i det omfang, de er baseret på borgerinddragelse og afspejler borgernes input. Af forskellige årsager (tidsfrister, ressourcer, kompetencer, forståelse af repræsentativitet) sker dette sjældent, og det er derfor evaluators opfattelse, at indsatsen ikke er lig med effekten. Den nuværende praksis lever hverken op til kommissoriets krav eller til Borgerrepræsentationen/de stående udvalgs ønsker og behov.
- Borgerinddragelse er kernen i lokaludvalgenes legitimitet og formål, og det er et område, som både lokaludvalgene og lokaludvalgssekretariaterne ønsker at varetage og udvikle. Det er dog samtidig ekstremt tids-, ressource- og kompetencekrævende, og lider under dels, at både lokaludvalg og lokaludvalgssekretariater har bundet meget energi i opfyldelsen af de reaktive opgaver og dels, at der ikke har været mulighed for at udvikle et tilstrækkeligt højt professionaliserings- og kompetenceniveau. *En afbureaukratisering af lokaludvalgsarbejdet, som foreslået i de overordnede konklusioner vil skabe forudsætninger for en bedre og mere professionel løsning af dette arbejde.*
- Bydelsplanerne nyder stor støtte og ros fra nærmest alle aktører til trods for, at effekten *indtil nu* primært har været af processuel karakter. Processen har betydet en væsentlig konsolidering og organisering af lokaludvalgene, og det har skabt *yderligere* netværk lokalt i bydelen og centralt i forvaltningerne. Processen har herudover været aktiv og omfangsrig på borgerinddragelse og har vist, at tilstrækkelige ressourcer og tid har betydet en engageret og energisk indsats hos både lokaludvalgene og lokaludvalgssekretariaterne. *Forudsætningen for en yderligere effekt af bydelsplanarbejdet er, at politikerne gør sig klart hvordan bydelsplanerne skal indgå i det almindelige planlægningsarbejde i byen, og på hvordan bydelens prioriteringer kan komme til udtryk i den politiske prioritering på Rådhuset.*
- Samarbejdet mellem lokaludvalgene og forvaltningerne har udviklet sig positivt over det seneste år, og vurderingen er, at det er godt på vej til at blive konsolideret. Der er dog stadig barrierer relateret til systematisk inddragelse, indstillingen til samarbejdet, den gensidige tillid og forskellige arbejdskulturer.
- Det vanskeligste samarbejde findes med økonomiforvaltningen, hvor den fra alle sider ønskede rådgivende og sparrende relation *er meget* for en mere kontrollerende og begrænsende relation.
- Det svageste led i bindeledsfunktionen er til BR-politikerne og de stående udvalg. Lokaludvalgene har en stor opgave foran sig med at gøre sig *mere* synlige og søge kontakter, men det forudsætter grundlæggende en central politisk afklaring og udmelding omkring lokaludvalgenes arbejde og formål samt engagement og ejerskab fra Borgerrepræsentationen. *Vi synes dog, at tallene fra surveyundersøgelsen viser at lokaludvalgene på relativt kort tid har gjort sig synlige i lokalområdet og at en styrkelse af de proaktive funktioner uden tvivl vil medføre at lokaludvalgene i den resterende valgperiode vil kunne markere sig klart og præcist i den enkelte bydel.*

### **Anbefalinger:**

- At det i Kommissoriet indskræpes og præciseres, at borgerinddragelse som **hovedregel** er en forudsætning for legitime hørings svar, **hvilket som minimum kræver, at forvaltning og politikere respekterer den aftalte høringsperiode på min. 6 uger.**
- **At borgerinddragelses opgaven effektiviseres og styrkes, enten ved en tilknytning til en kompetencecenter af lokal eller central karakter, eller ved at det lokale sekretariat styrkes og effektiviseres. Forudsætning for dette vil være en afbeureaukratisering af de nuværende sekretariatsopgaver**
- At bydelsplanernes status og sigte defineres og præciseres i Kommissoriet, herunder at det politisk afklares om de skal have bindende status som et bidrag til den overordnede kommuneplan ved at sætte økonomi og politisk sanktion bag eller om de skal have status som inspirationskatalog. **Bydelsplanen skal have formel status og behandles som en del af kommuneplanen** og markedsføres som sådan overfor BR-politikere og forvaltninger
- At den nuværende model med hørings svar revideres for at højne effekten og mindske ressourceforbruget, herunder at der i et samarbejde mellem lokaludvalgene og økonomiforvaltningen udvikles en model af sagskategorier med varierende inddragelsesformer og prioriteret indsats.
- At der sker en opprioritering og professionalisering af borgerinddragelsen som lokaludvalgenes legitimitetsgrundlag. Herunder at der udvikles og anvendes nye metoder og tilgange for at nå en bredere vifte af målgrupper i bydelene.
- At kvaliteten og omfanget af borgerinddragelsen højnes gennem erfaringsudveksling, professionalisering og samarbejde mellem det lokale og centrale niveau.
- At de folkevalgte politikere i BR inddrages i arbejdet med bydelsplanerne, f.eks. ved at indgå i bydelsplangrupperne.
- At forvaltninger og lokaludvalg arbejder målrettet videre på at styrke samarbejdet, og at der kommer fokus på samarbejde og inddragelse mellem lokaludvalgene og de øvrige fagforvaltninger udover Teknik- og Miljøforvaltningen.
- At bindeleddet mellem lokaludvalgene og det centrale politiske niveau prioriteres og styrkes, således at de folkevalgte politikere kan få større **forståelse**, ejerskab for og engagement i den valgte lokale demokratimodel.
- **I forbindelse med en revision af bestemmelserne for lokaludvalg bør der samtidig ske en tilpasning af bestemmelserne for BR og de stående udvalg, bl.a. om hørings svar, så arbejdet med svarene får en reel betydning for den politiske proces.**

### *Kommentarer til konklusioner og anbefalinger i relation til puljemidlerne*

#### **Betragtninger og vurderinger:**

- Der har generelt manglet en løbende erfaringsopsamling og evaluering af lokaludvalgenes uddeling af midler, hvorfor det er svært at vurdere effekten af puljemidlerne i de enkelte bydele. Det er derfor påkrævet, at der fremover sker en forbedring på dette punkt.
- Lokaludvalgenes uddeling af puljemidler haft stor betydning for lokaludvalgenes virke, dels i form af muligheden for at styrke og igangsætte lokale aktiviteter og netværk, dels som et middel til at synliggøre lokaludvalgene for bydelens borgere. Heraf følger også, at lokaludvalgenes støtte til mindre lokale projekter har sat aktiviteter i gang, der sandsynligvis havde haft det sværere, hvis de skulle ansøges centralt.



- Der har manglet en politisk afklaring i BR af, hvilken rolle man ønsker lokaludvalgenes puljemidler skal spille, set i forhold til visionerne for lokaludvalgene generelt. De meget bredt formulerede anvendelsesmuligheder for puljemidlerne, der er defineret i Regulativ og Kommissorium for lokaludvalgene, har således været medvirkende til at skabe usikkerhed i økonomiforvaltningen, herunder i de decentralt placerede lokaludvalgssekretariater, med hensyn til fortolkningen af de juridiske rammer for projektstøtte, ligesom det har skabt usikkerhed omkring lokaludvalgenes anvendelse af puljemidler til administration og ansættelser.
- Administrationen af puljemidler har ført til en tung administrationsbyrde i de lokale sekretariaterne, der har været medvirkende til at forskyde lokaludvalgenes ressourceanvendelse væk fra mere borgerrettede aktiviteter. Administrationsbyrden skyldes en kombination af flere faktorer: Dels et stigende antal ansøgere, dels de påkrævede forvaltningsmæssige procedurer og krav, og dels en usikkerhed omkring de juridiske rammer for tildeling. *Den manglende klarhed om de juridiske rammer for puljemidlernes anvendelse har ført til en situation, hvor de lokale sekretariater har haft vanskeligt ved at give den juridiske bistand lokaludvalgene har haft behov for.*  
*Vi er således ikke enige i, at den lokale administration af puljemidlerne er uhensigtsmæssig, men at der fremadrettet kan være brug for, at de lokale sekretariater kan få mere kvalificeret juridisk assistance i forvaltningen.*
- De manglende instruktionsbeføjelser fra økonomiforvaltningen har betydet at lokaludvalgenes varetagelse af puljemidlerne i princippet **har** betydet, at lokaludvalgene har kunnet vælge at se bort fra økonomiforvaltningens vurdering og gennemtrumfe udbetaling af projektmidler i en given sag, selvom det af økonomiforvaltningen vurderes at være i strid med gældende regler. *Det er vores opfattelse, at dette forhold kun i ringe omfang har haft betydning for lokaludvalgenes administration af puljemidler.*
- Hvad angår de eksterne ansøgere er der næsten alle steder sket en stigning i antallet af puljeansøgere, og ansøgerskaren er blevet bredere. Det er imidlertid vurderingen, at der fortsat bør arbejdes mere systematisk på at udvide kendskabet til lokaludvalgets puljemidler med henblik på at sikre en bredere ansøgningskare, ligesom der kan gøres mere for at synliggøre lokaludvalgene i forbindelse med tildeling af puljemidler.  
Det har også vist sig, at støtteværdige projekter kan komme i klemme i den lokale fordeling af puljemidler, fordi de er for geografisk brede og orienterer sig 'for bredt' mod byen, hvorfor der fremover bør arbejdes mere på at styrke samarbejdet mellem lokaludvalgene omkring aktiviteter, der går på tværs af bydelene, *evt. i form af oprettelsen af en særlig tværlokal pulje eller ved at der oprettes en central pulje der tager sig af sådanne projekter*
- Anvendelsen af puljemidler til administrative opgaver kan primært kan henføres til en undervurdering af ressourcebehovet i lokaludvalgssekretariaterne samt til det forhold, at Kommissoriet for lokaludvalgene opererer med meget brede retningslinjer for pulje*middel*anvendelsen. Hvis lokaludvalgene skal spille en proaktiv rolle som igangsætter med egne projekter samt vægte ressourcekrævende aktiviteter som borgerinddragelse og bydelsplaner højt, er det med den nuværende organisering af sekretariatsbetjeningen således nødvendigt for lokaludvalgene at anvende en større andel af puljemidlerne til administration, ansættelser og egne projekter. Den nuværende anvendelse af puljemidlerne til administration og ansættelser er en uholdbar løsning i længden, dels fordi det giver usikre ansættelsesforhold for de ansatte, og dels fordi der ikke er sat grænse for, hvor stor en del af midlerne, der kan anvendes herpå.

### **Anbefalinger:**

- At der foretages en politisk afklaring i Borgerrepræsentation af, hvilken rolle man ønsker lokaludvalgenes puljemidler skal spille, og at dette udmøntes i en præcisering af puljemidlernes anvendelsesmuligheder i Regulativ og Kommissorium.
- At der tages skridt til at effektivisere puljeadministrationen og styrke den juridiske kompetence i forbindelse med håndtering af ansøgninger. *Eventuelle centraliseringer af puljemiddeladministrationen, f. eks. ved at udvikle kompetencecentre bør i så tilfælde ske ved forhandlinger med lokaludvalgene, og kun hvis enighed kan opnås om de valgte modeller.*
- *At der sker en revurdering af lokaludvalgenes administrationsbehov således at der bringes overensstemmelse mellem det faktiske behov og det budget der stilles til rådighed til administration.*
- At der gøres mere for at synliggøre lokaludvalgene i de projekter, der har opnået støtte fra lokaludvalgenes puljemidler.
- At der gøres mere for at styrke synligheden af lokaludvalgenes puljemidler med henblik på at udvide bredden af ansøgere. I den forbindelse anbefales det, at lokaludvalgene foretager en analyse af, hvilke potentielle ansøgergrupper, der ikke har ansøgt om puljemidler, og at der udvikles en strategi for en mulig inddragelse af disse grupper.
- At der udvikles en ny opfølgingspraksis i relation til projekter, der tildeles puljemidler med henblik på at opsamle erfaringer, der kan danne grobund for en mere strategisk og målrettet anvendelse af puljemidlerne.
- At samarbejdet mellem lokaludvalgene omkring projekter, der går på tværs af bydelen styrkes med henblik på undgå en situation, hvor støtteværdige projekter ikke opnår midler fra de lokale puljer. I den forbindelse peges der på muligheden af at oprette en tværlokal pulje til formålet.

### *Kommentarer til konklusioner og anbefalinger i relation til den administrative betjening:*

#### **Betragtninger og vurderinger:**

- Lokaludvalgene er generelt tilfredse med deres sekretariatsbetjening og *lægger stor vægt på* den decentrale organisering af sekretariaterne. De juridisk-administrative rammer for lokaludvalgene har imidlertid også skabt en situation, hvor sekretariaternes arbejdsfunktion er præget af en omfattende administrationspraksis, der betyder, at arbejdsopgaverne særligt i forbindelse med dagsordensproduktionen, udarbejdelsen af beslutningsprotokoller, økonomistyring og juridisk afklaring i forbindelse med puljeadministrationen, optager det meste af ressourcerne. Dette har været medvirkende til, at meget af det proaktive og borgerrettede arbejde *ikke har kunnet få den nødvendige støtte i sekretariaterne*
- Lokaludvalgenes nuværende sekretariatsbetjening indeholder derudover en række udfordringer både af styringsmæssig, kompetencemæssig, personalemæssig og ressourcemæssig karakter:
- En uklar opgavebeskrivelse for sekretariatsfunktionen skabt uklarhed over, hvilke typer af opgaver sekretariaterne skal prioritere, herunder hvilke typer af opgaveløsning lokaludvalgene og lokaludvalgsformændene med rimelighed kan forvente sekretariaterne skal udføre. Dette har sammenhæng med den manglende præcisering af lokaludvalgenes formål og rolle generelt.
- En urealistisk vurdering af ressourcebehovet til administration har ført til en

- Samarbejdet mellem de decentralt placerede sekretariater og økonomiforvaltningen har været tynget af *nogle få* problemsager med enkelte udvalg, og den generelle back ud har været besværliggjort af uklare regler.
- Den decentrale placering af sekretariaterne *har* skabt en række udfordringer både på det personalepolitiske område og i forhold til det meget brede kompetenceområde som sekretariaterne skal dække: Jura, økonomi, kommunikation, netværks- og borgeraktiviteter aktiviteter og administration. *Dette har haft indflydelse på den kvalitet sekretariaterne har kunnet betjene lokaludvalgene med, specielt fordi den forventede backup fra den centrale forvaltning har været mangelfuld.*
- Den nuværende organisering af lokaludvalgsbetjeningen i 10 decentralt placerede sekretariater har været medvirkende til, at lokaludvalgenes samlede udgifter til administration udgør en relativt høj andel af det samlede budget for lokaludvalgene, nemlig ca. 25 mio. kr. ud af 55,5 mio. kr. Hvis udgifterne til den centrale backup i økonomiforvaltningen (5,6 mio.) og den andel af puljemidlerne (6,5 mio.) der anvendes til administration medregnes. *Dette beløb skal dog sættes i relation til den effekt den lokale placering har på lokaludvalgenes arbejde.*
- Disse problemstillinger bør give anledning til en reorganisering af lokaludvalgenes sekretariatsbetjening med sigte på at sikre kvalitet i opgaveløsningen og lette den administrative byrde for at frigøre ressourcer til proaktive borgerrettede aktiviteter.

#### Anbefalinger:

- De decentralt placerede sekretariater bibeholdes. *Der iværksættes en proces hvor økonomiforvaltningen og lokaludvalgene i fællesskab undersøger hvorvidt sekretariatsbetjeningen kan omstruktureres, med det mulige perspektiv at der skabes et samarbejde, hvor både lokaludvalgene og den centrale forvaltning giver resurser til centrale eller regionale kompetencecentre. En model kunne evt. være at to eller flere lokaludvalg går sammen i en effektiviseringsproces der fører frem til et vist fællesskab i sekretariatsbetjeningen. Formålet vil være at styrke de juridiske og økonomiske aspekter af puljeadministrationen og kopiering og udsendelse af dagsordner og beslutningsprotokoller samt give støtte til lokaleudvalgenes arbejde med borgerinddragelse. En evt. omstrukturering må dog under ingen omstændigheder føre til mindre fleksibilitet i arbejdet med dagsorden og puljemiddelbehandling. Det skal også understreges, at en evt. centralisering af puljemiddeladministrationen ikke må anfægte lokaludvalgets suveræne ret til at prioritere de indsendte ansøgninger.*
- At der sker en præcisering af sekretariaternes opgavebeskrivelse, der tydeliggør, hvilke opgaver sekretariaterne skal prioritere, herunder en afklaring af, hvilke typer af opgaveløsning lokaludvalgene med rimelighed kan forvente *at* sekretariaterne skal udføre.
- At der sker en revurdering af ressourcebehovet til administration, mhp. at undgå den nuværende situation, hvor der permanent anvendes puljemidler til administration.
- At der, eventuelt i forbindelse med oprettelsen af kompetencecentre, etableres en forbedret backup funktion i økonomiforvaltningen, eventuelt i form af et særligt team med lokaludvalgene som eneste arbejdsområde.
- At anvendelsen af de centrale midler afsat til rådgivning af lokaludvalgene fremover bør gøres mere transparent.

### *Øvrige kommentarer til rapporten:*

Side 47: sætningen i 3. afsnit der lyder: Styrkelsen af bindeledsfunktionen..... virker umiddelbart uforståelig. Meningen bør præciseres.

Side 52. 3. afsnit. Der har ikke været repræsentanter fra andre fagforvaltninger end økonomiforvaltningen med i bydelsplangruppen. Der har været repræsentanter fra visse fagforvaltninger inddraget ad. Hoc i visse projekter i bydelsplanlægningen,

Side 59: 1. afsnit. Der er ikke et månedligt mødeforum. Der er ca. 5 møder hvert år. 3. afsnit: møderne i formandskredsen kaldes LUFT møder. LUFT står for: LokalUdvalgsFormandsTræf.

Side 88. 3. afsnit. Nedlæggelse af kulturpuljer. Der er så vidt vi er orienteret nedlagt en central pulje og en anden pulje er omlagt således, at den ikke mere kan søges, men midlerne gives til byens børnekulturhuse. I realiteten betyder det, at ansøgere har mindst to puljer at søge midler i.

Side 108: 2. afsnit. Vi er helt uenige i evaluators formulering, at det i høj grad handler om et ønske fra formændenes side om at bevare kontrollen over sekretariatsfunktionen. Vi vurderer, at det er af stor betydning for det samlede lokaludvalg, at opretholde den lokale sekretariatsbetjening, og at det er af vital betydning for kommunikationen mellem lokaludvalgssekretæren og formandskabet, at sekretariatet er lokalt placeret. Det er også vitalt for samarbejdspartnere og borgere i lokalområdet, at de kan kontakte lokaludvalget lokalt gennem sekretariaterne. På en række områder er det også rent praktisk den bedste løsning når lokaludvalget, med sekretariatets hjælp, skal agere i bydelen. En besværliggørelse af lokaludvalgsarbejdet for både medlemmer og formandskab såvel som for samarbejdspartnere vil i alvorlig grad kunne besværliggøre arbejdet på en sådan måde, at lokaludvalgets medlemmer mister deres lyst og motivation til at deltage. Derfor vil et forslag om nedlæggelse af de lokale sekretariater blive vurderet som at forsøg på at nedlægge lokaludvalgene.



Københavns Rådhus  
Økonomiforvaltningen  
Center for Sikker By  
1599 København V  
v. Louise Nordskilde

BISPEBJERG LOKALUDVALG  
Kulturhuset Bispebjerg Nordvest  
Tomsgårdvej 35.  
2400 København N

[www.bispebjerglokaludvalg.kk.dk](http://www.bispebjerglokaludvalg.kk.dk)

## **BISPEBJERG LOKALUDVALGS HØRINGSSVAR TIL RAPPORTEN OM EVALUERING AF LOKALUDVALG**

**19.08.2010**

Bispebjerg Lokaludvalg har modtaget evalueringsrapporten, og har drøftet den på lokaludvalgsmødet 19. august 2010.

Vi vil indledningsvis beklage den korte høringsfrist på de 2½ uge. Da vi i Bispebjerg Lokaludvalg (BLU) for tiden også har en række andre komplekse sager til udtalelse, har rammerne for en nærmere behandling af rapportens mange forslag været utilfredsstillende. Selvom det ville være interessant at drøfte rapportens konklusioner og anbefalinger med lokale interessenter som led i afklaringen af lokaludvalgenes rolle og mandat, har det ikke været muligt inden for den korte høringsfrist.

På mange områder finder BLU, at det er en god og seriøs rapport, der rejser relevante problemstillinger, herunder behovet for justeringer i grundlaget for lokaludvalgene.

Nogle af problemstillingerne, som evaluator fremhæver, synes ganske vist at referere til isolerede hændelser i enkelte lokaludvalg, og her burde løsningsforslag nok ikke tilstræbe generel omlægning i driften af alle lokaludvalg som foreslået. Snarere bør anbefalingerne handle om information, assistance og efteruddannelse af det konkrete lokaludvalg i den konkrete situation.

I rapporten arbejder evaluator med 4 overordnede anbefalinger 1) At der laves en politisk afklaring af, hvad København Kommune vil med lokaludvalgene 2) At lokaludvalgenes legitimitet styrkes 3) At der sker en afbureaukratisering 4) At lokaludvalgenes opgaver prioriteres.

Ad 1 - Politisk afklaring:



Et lokaludvalg i  
**KØBENHAVNS KOMMUNE**

Bispebjerg Lokaludvalg er en uafhængig lokal forsamling, der er oprettet af Københavns Kommune. Lokaludvalget fungerer som bindeled mellem københavnere i bydelen og politikerne på Københavns Rådhus.

Det kritiseres, at lokaludvalgene ikke i tilstrækkelig grad anses for bindeled. Nu skal bindeledsfunktionen jo virke begge veje; fra rådhus til borgere og den modsatte vej. I bindeledsfunktionen fra BR til lokalområderne synes det ofte usikkert, hvad BR-politikerne vil med lokaludvalgene. BLU har ikke oplevet, at medlemmerne af BR i tilstrækkelig grad har benyttet vort lokaludvalg som bindeled. Vi finder det væsentligt, at vi sammen med medlemmerne af BR finder frem til konkrete tiltag til at styrke denne vigtige funktion.

Den modsatte vej handler bindeledsfunktionen om, hvordan de informationer, som lokaludvalgene f.eks. sender med høringssvarene, indgår i beslutningerne i kommunen. Her savner lokaludvalget en konkret tilbagemelding på, hvordan høringssvar har indgået i beslutningerne. Dette bør systematiseres, og lokaludvalget foreslår, at der som led i et udvalgs overvejelser bliver indføjet en pligt til at begrunde, hvordan man stiller sig til et lokaludvalgs anbefalinger. Ikke for at anfægte BRs og udvalgenes ret til suverænt at træffe beslutninger, men for at markere, at der er et særligt samarbejde mellem BR politikerne og lokaludvalgene.

Vedrørende ”høringer” finder vi det ligeledes nødvendigt, at der sker en nytænkning af den nuværende model for ”høringer”. Er alle høringer lige vigtige? At invitere til borgermøde om forslag til fugleudsigtstårne i Utterslev Mose vil næppe få mange tilhørere, ligesom den aktuelle evaluering næppe heller har potentiale til at blive en folkesag. Men store sager som lukning af Frederikssundsvejens Skole, bydelsplanarbejdet og Ungdomshussagen har hos os været ledsaget af en række borgermøder, arbejdsgrupper og på anden måde afstedkommet en ganske massiv borgerinddragelse.

I praksis varierer det meget, hvilken rolle henholdsvis forvaltninger og lokaludvalget spiller ved en specifik høring. Dette kunne sagtens formaliseres yderligere, men vi er usikre på, om det er ønskeligt. En høring er ikke bare en høring, enhver høring er sin egen, og skal håndteres individuelt. Vi kunne ønske os en model, hvor BR og de stående udvalg tilkendegiver, hvilke høringsproces det ønskes, at lokaludvalgene tager sig af ved den konkrete sag, samtidig med at vi bakker op om rapportens forslag om at inddrage lokaludvalgene tidligere i processen. Det kunne bidrage til at forstærke ”bindeleds” funktionen, bidrage til at højne det samlede kvalitetsniveau, og ”dobbeltarbejde” kunne undgås.

Bindeledsfunktionen kunne yderligere styrkes, hvis BR og lokaludvalgene kunne udvide - og måske konkret formalisere - samarbejdet om fælles temaer; som det forhåbentlige komme til at ske med ”Sikker By” indsatsen.

Vi har ikke nærmere detailkendskab til, hvordan andre lokaludvalg sagsbehandler, men hos os føler vi os forpligtet til at agere på tværs af forvaltningsgrenene lokalt, og vi mener da også at have et vist held hermed. Sådanne sagsområder, som vi er dybt involveret i, er kulturlivet, Ungebydelsplanen, og Sikker By spørgsmål. I sådanne sager kan vi, og de andre lokaludvalg, spille en afgørende rolle ved at opbygge kontaktflader og samarbejde på tværs af forvaltninger, institutioner, foreninger og virksomheder i bydelen. Vi har lokalkendskabet og dermed også større mulighed for at agere på tværs.

#### Ad 2 - Legitimitet:

Spørgsmålet om lokaludvalgenes legitimitet er kompliceret, og har været debatteret til hudløshed for nogle år tilbage, dengang lokaludvalgene blev udtænkt som en syntese af bydelrådene og lokalrådsmodellen. Lokaludvalgene blev dengang anset for at være et velegnet kompromis i en rådgivende rolle.

Om situationen nu er moden til en radikal ændring, tror vi ikke på, men vi er da åben for debatten. Her skal derfor ikke fortabes i argumenter for og imod repræsentativitet. Den brede model med netværksdeltagelse i nærdemokratiet har utroligt mange fordele, hvilket bliver klart jo mere man arbejder med den.

Diverse facetter heraf kunne sagtens anses for problemer, men er det nok ikke. Det har eksempelvis givet anledning til en vis kritik centralt, at man i BLU har set aktive grupper af unge involvere sig i lokalpolitik. Men oprigtigt talt er det snarere en grund til at triumfere, at ungdommen blander sig i et domæne, som alt for længe har været domineret af midaldrende.

Det er fint, at BR scorer lidt højere end lokaludvalgene i tillidsindekserne i analysens Q 11 henholdsvis Q 12. BR har et stort hus på Rådhuspladsen, har eksisteret i over 100 år og et budget på x antal milliarder, hvorimod lokaludvalgene kun har eksisteret i få år med et beskedent budget. Men lokaludvalgene falder jo på ingen måde igennem i denne sammenligning.

#### Ad 3: Lokaludvalgene afbureaukratiseres:

En af hovedkonklusionerne i rapporten er et forslag om, at lokaludvalgene skal afbureaukratiseres. Der leveres sådan set ingen begrundelse for, hvorfor man mener dette. Det konstateres bare, at lokaludvalgene er overadministrerede. Hvad denne konklusion bygger på, efterlades læseren i tvivl om.

Men hvis resten af Københavns Kommunes forvaltninger blev målt med den samme "alenstok", som aktuelt bruges på lokaludvalgene, så ville der nok ikke være et eneste hjørne af forvaltningerne, der ikke burde afbureaukratiseres. En sådan totalevaluering af kommunens forvaltninger ville være meget interessant. Den kunne f.eks. gennemføres i forbindelse med den nye styreform da forventes indført efter næste kommunalvalg.

Evaluators overser, at seriøs sagsbehandling tager tid. Sådan er det.

BLU finder ikke, at rapporten sandsynliggør, at der med den nuværende decentrale sekretariatsbetjening er et stort og uhensigtsmæssigt "bureaukrati". Vi har valgt, at have 2 fuldtidsansatte. Udover dækning ved ferie og sygdom har vi herved mulighed for gå ind i f.eks. arbejdet med "Sikker By", med Ungebydelsplanen på Bispebjerg, borgerdialog, synlighed med mere. Ungdomshussagen kunne BLU slet ikke have håndteret på den måde som det skete (i øvrigt til kommunens udtalte tilfredshed) uden den nævnte bemanning.

En helt afgørende forudsætning for et velfungerende lokaludvalg er efter vores opfattelse netop et decentralt placeret sekretariat - som i kraft af denne placering opbygger et stort netværk, og et lokalt kendskab til, hvad der foregår i bydelen. Denne daglige lokale kontakt og viden er en nødvendig forudsætning for lokaludvalgets arbejde.

I rapporten anføres det, at der bruges ca. 25 mio. kr. ud af i alt 55,5 mio.kr. til administration af lokaludvalgene. Denne konklusion er næppe korrekt. I dette beløb er eksempelvis medregnet 5,6 mio.kr. til Center for Sikker By (2 mio. kr.) og Center for Byudvikling (3,6 millioner). I forhold til Center for Byudvikling er det svært at få øje på, hvad den andel, der tilgår dette center, egentlig bliver brugt til. Ved et kig på ydelseskataloget fra Center for Sikker By (side 110 i Evalueringsrapporten) har BLU svært ved at konstatere, at lokaludvalgene modtager ydelser i det nævnte omfang. Ikke desto mindre medregnes alle 5,6 mio. kr. som administrative udgifter for lokaludvalgene, selvom vi aldrig har set pengene endsige brugt dem. Argumentet er ikke holdbart.

BLU henstiller til Økonomiforvaltningen, at der bliver skabt den nødvendige gennemsigelighed i tallene/forbruget, så den videre drøftelse - og dermed løsninger sker på et oplyst og korrekt grundlag.

Ad 4: Lokaludvalgenes opgaver skal prioriteres:

I rapporten bliver det foreslået, at der skal oprettes et eller flere "kompetencecentre", der bl.a. kunne varetage opgaver som udarbejdelse og udsendelse af dagsordner og puljeadministration, ifølge rapporten skulle disse opgaver angiveligt belaste sekretariaterne mest.

Hvordan evaluator er kommet frem til, at netop disse opgaver skulle være en speciel belastning, forekommer uklart, og er ikke noget vi kan genkende fra arbejdet i BLU. Vi kan dog ikke sige, om andre lokaludvalg har det på samme måde. Forslaget om kompetencecentre, som det er beskrevet i rapporten, synes for



os umiddelbart kun at være et ekstra bureaukratisk led. Dermed ikke sagt, at der ikke skal tænkes nyt. Der kunne eksempelvis måske hentes effektivisering ved at etablere et fælles system for elektronisk behandling af puljeansøgninger, og et tættere samarbejde med TMF om borgerinddragelse, herunder samarbejde om metodeudvikling og afprøvning. Den juridiske vejledning fra kommunens side ved behandling af puljeansøgninger kunne også med fordel styrkes.

Rapporten viser samlet set, at lokaludvalgene alt andet lige er en succes. Men den viser også, at det nærdemokratiske potentiale, som lokaludvalgene udgør, langt fra er kommet til sin ret.

Vi lokaludvalgsmedlemmer leverer gratis oceaner af frivilligt arbejde i Københavns Kommunes og i det nære samfunds tjeneste. Det virker på den baggrund ejendommeligt, at vort lokale sekretariat, der laver seriøs sagsbehandling på en måde som vi er fuldt tilfredse med, uden videre kaldes for overbureaukratiseret. Man kunne med større ret anse lokaludvalgene for en gratis ressource for byen, som ville være ubetalelig, hvis den skulle honoreres med penge.

Venlig hilsen  
Alex Heick  
Formand Bispebjerg Lokaludvalg



Til Center for Sikker By

BRØNSHØJ-HUSUM LOKALUDVALG  
Kulturhuset Pilegården  
Brønshøjvej 17  
2700 Brønshøj

[www.2700lokaludvalg.dk](http://www.2700lokaludvalg.dk)

## HØRINGSSVAR VEDR. EVALUERING AF LOKALUDVALGENE

20. august 2010

Brønshøj-Husum lokaludvalg støtter langt hovedparten af de konklusioner og anbefalinger, som fremgår af ”Evaluering af lokaludvalgene i København”.

Vi er enige i, at det er en god idé at evaluere lokaludvalgene. Vi har deltaget aktivt og konstruktivt i evalueringen og finder, at der med evalueringen er fremkommet mange gode forslag til at forbedre arbejdet i og omkring lokaludvalgene - til gavn for nærdemokratiet og ikke mindst borgerne i København.

Vi støtter helt generelt evalueringens anbefalinger om at lokaludvalgenes rolle og arbejdsvilkår klargøres og præciseres. Klare regler og tydelig forventningsafstemning vil være med til at mindske frustrationer og sikre gode arbejdsforhold for lokaludvalget. På en række punkter har vi dog nogle forbehold og kommentarer, da vi mener, at lokaludvalgsarbejdet kan gøres endnu bedre end foreslået i evalueringen.

### Bindeledsfunktion

I evalueringen anbefales det, at det ”indskærpes og præciseres, at borgerinddragelse er en forudsætning for legitime hørings svar”. Det kan vi godt være enige i, men påpeger, at der i lokaludvalgets arbejde med hørings svar indgår ca. 50 lokaludvalgsmedlemmer, -suppleanter og øvrige frivillige borgere i lokaludvalgets fagudvalg. Herved er der allerede sikret del inddragelse af lokale borgere.

I stedet for at gennemføre en storstilet borgerinddragelse i alle sager, så bør sagerne i stedet opdeles i større sager, hvor der gennemføres bred borgerinddragelse og så mindre sager, hvor lokaludvalgets inddragelse er tilstrækkelig. I de større sager kan der også gives bedre tid, så høringen forløber over to lokaludvalgsmøder: Ét hvor borgerinddragelsen besluttet og økonomien afsættes, og ét hvor der opsamles og konkluderes på den gennemførte borgerinddragelse.



Vi har dog ikke de store illusioner om, at flere borgermøder og anden borgerinddragelse om kommunens mange høringer vil give anledning til, at der ændres i de politiske beslutninger i Borgerrepræsentationen. Derfor har vi valgt at bruge kræfterne på at skabe borgerinddragelse i nogle særligt bydelsrelevante sager, inden de udsendes til høring. I forhold til både EnergiCenter Voldparken og busfremkommelighedsprojektet på Frederikssundsvej har vi ad den vej formået henholdsvis at sætte og ændre den politiske dagsorden, så den bedre stemmer overens med lokalbefolkningens interesser.

### **Puljemidler**

Vi ser ingen grund til at foretage ændringer vedrørende projekter, der går på tværs af bydelene. Allerede i dag sker det på en fornuftig måde ved, at der sendes enslydende ansøgninger om en forholdsvis bevilling til de relevante lokaludvalg. I ansøgninger som er bydækkende og dermed sendt til alle eller næsten alle lokaludvalg, har vi bevidst valgt at give afslag med mindre ansøger beskriver den særlige betydning og værdi for vores lokalområde. Det gør vi med god samvittighed, da vores midler ikke er tilstrækkelige til alle støtteværdige projekter, og sådanne ansøgninger rettelig hører til centralt i kommunen. Tværlokale puljer er et unødvendigt og bureaukratisk misfoster.

### **Administrativ betjening**

Det er af afgørende betydning for lokaludvalgets arbejde at have et lokalt placeret sekretariat. I forhold til sekretariatsbetjeningen kan det anføres, at det administrative arbejde andrager ca. 1,5 fuldtidsstilling. Vi har valgt at fastansætte yderligere en medarbejder udover udvalgssekretæren, således at fordelt på begge medarbejdere er ca. 0,5 fuldtidsstilling til det proaktive arbejde og lokaludvalgets egne projekter. Herudover har vi til udarbejdelse af bydelsplan ansat yderligere en medarbejder i en tidsbegrænset stilling, og dermed fulgt anbefalingerne fra forvaltningen. Selv med oprettelse af kompetencecentre kan det næppe forventes, at der kan etableres et velfungerende sekretariat med færre end to fastansatte - og en byplansmedarbejder i den periode bydelsplanen udarbejdes.

Med venlig hilsen

**Christian Hesselberg**  
Lokaludvalgsformand

Økonomiforvaltningen  
[lou@okf.kk.dk](mailto:lou@okf.kk.dk)

## **Evalueringen af lokaludvalgene - hørings svar**

Christianshavns Lokaludvalg har i sit ekstraordinære møde den 18. august 2010 besluttet nedenstående hørings svar vedrørende evalueringen af lokaludvalg:

Den foreliggende rapport er et godt og gedigent stykke arbejde, hvor de faktuelle fejl er små og ikke retfærdiggør at bruge tid på dem.

Man kan beklage, at Catinèt-undersøgelsen bygger på så beskedent et panel – der gør konklusionerne mere usikre. Lokalt har man spurgt 14 personer på Christianshavn – en så lille population, at dette ikke kan benyttes til at blive klogere.. Man kan i øvrigt også påpege, at lokaludvalgene, inkl. suppleanter, men eksl. foreningsbagland, repræsenterer 828 personer – og altså et større panel, end det Catinèt bygger på. Endelig kan man påpege, at der måske er en skævhed i at ansatte (i LU'erne og forvaltningerne) er blevet udspurgt så intensivt i forhold til LU'erne og deres formænd.

Rapportens konklusioner peger på 3 hovedområder i vores læsning, nemlig:

### **LU'ernes mandat:**

Det synes som om, BR ikke havde gjort sig helt klart ved opstarten, hvad man ville opnå med LU'erne. Den første valgperiode er derfor gået med at føle sig lidt frem, hvilket har givet gode erfaringer for, at der er tre hovedproblemer:

Skal LU'erne blot være kontaktorgan mellem BR og befolkningen (i så fald har BR kun i ganske ringe omfang benyttet denne mulighed hidtil)?

Skal LU'erne tillægges reel indflydelse på lokale forhold (hvilket er fuldt ud muligt under Styrelseslovens § 17, stk. 4)?

Skal de informationer, LU'erne indsamler fra borgerne, bruges til noget? I sidste fald må der en ændret procedure til omkring hørings svar, så det bliver vanskeligere at tilsidesætte LU'ernes standpunkter.

20-08-2010

Sagsnr.  
2010-117701

Dokumentnr.  
2010-559668



I denne forbindelse må også drøftelsen af LU'ernes **legitimitet** ses. Det er måske her på sin plads at påpege, at kun ca. 2 % af vælgerne er med i de partiorganisationer, der opstiller kandidater til kommunal- og folketingsvalg. Forsigtigt anslået andrager de i opstillingsarbejdet aktive (inkl. forenings- mm repræsentanter) i LU-områderne 7-8% af befolkningen. Begge dele rummer et demokratisk underskud – men LU'erne scorer dog bedre her.

LU'ernes valgprocedure er enestående og meget speciel – der findes få historiske eksempler på noget lignende (Hong Kong måske efter tilbagegivelsen til Kina?) – men den fungerer måske meget godt, når det drejer sig om lokalsamfund, hvor det partipolitiske spiller en mindre rolle..

Ad disse overvejelser kan altså udledes, at vi kan helhjertet tilslutte os, at BR tager drøftelsen omkring, hvordan det demokratiske potentielle, LU'erne har vist sig at rumme, optimeres.

I den forbindelse skal vi ikke undlade at påpege, at jo mere borgerne inddrages og får indflydelse på beslutningerne, des bedre bliver de resultater vi opnår. Effektiviteten øges ved at vi opnår bedre løsninger for de samme ressourcer. Demokrati tager tid, men det betaler sig at bruge den nødvendige tid.

### **Puljemidler:**

Der rejses en del kritik omkring puljemiddelforvaltningen, dels gående på problemer af juridisk art, dels sigtende på den udbredte anvendelse af puljemidler til dækning af administration.

Til det første er at sige, at vi ingen viden har om, i hvilket omfang, der er blevet bevilget puljemidler i strid m gældende forskrifter. En opgørelse heraf – evt. i % af samtlige bevilgede puljemidler og/eller samtlige sager ville kunne belyse problemets omfang, og om der er tale om mere end rene begyndervanskeligheder.

Til det andet – at puljemidler anvendes til administration – er at sige, at der er udtryk for et regulært fejlskøn, da man søsatte ordningen: Man har (måske forståeligt nok) ikke kunne forudse, hvilke krav, de pålagte opgaver ville stille til LU'ernes administration – og har derfor klaret sig igennem med en midlertidig, men formålsstridig løsning. Man ved nu, hvilke krav, der skal opfyldes – og kan derfor nemt løse problemet ved at stille de nødvendige sekretariatsmidler til rådighed.

Tillægges LU'erne yderligere opgaver lokalt (det kunne være fx indenfor fysisk planlægning, infrastruktur mm. i lokalområdet), vil der ved den heraf flydende overflytning af ressourcer til LU'erne tænkeligt kunne opnås nogle samdriftsfordele, hvor der måske overordnet set vil kunne opnås såvel en besparelse som den efterlyste

opbygning af større juridisk, økonomisk og administrativ ekspertise i LU'erne.

### **Borgerinddragelse**

Selve LU'ernes tilblivelse må tilskrives en erkendelse af, at der var og stadig er behov for en styrket dialog mellem kommunens politikere og embedsmænd på den ene side og borgerne på den anden. Et stærkt demokrati er karakteriseret ved en omfattende og åben dialog mellem politikere og vælgere mellem valgene, hvilket tidligere undersøgelser har vist mangler i Københavns Kommune.

En styrket borgerinddragelse og dialog om de kommunale beslutninger i Københavns Kommune kræver, at flere forudsætninger er indfriet:

- Der skal være en større almen interesse for den konkrete sag i lokalområdet
- Der skal være kommunikative færdigheder og ressourcer i LU'erne til at løfte opgaven kvalificeret
- Der skal være tillid til borgerne hos politikere og embedsmænd o kommunen og en reel vilje til at afgive magt
- Der skal hos borgerne være en tro på og erfaringer med, at det nytter at engagere sig i arbejdet om en bedre offentlig sektor.

For at tage et eksempel: Pt. er bydelsplanerne et bilag – og har kun konsultativ karakter. Fik bydelsplanerne (efter de mange frivillige ressourcer, der lægges heri) større vægt, ville det være nemmere at få flere borgere til at se et perspektiv i at deltage i arbejdet. Som nævnt ovenfor, opleves høringsvarene også frustrerende for mange – der er en opfattelse af, at sagen allerede er ”handlet af”, når den kommer til høring – og de mange, ulønnede anstrengelser derfor højst kan flytte kommaer. Dette kunne imødegås – dels ved at gøre det vanskeligere at sidde et høringssvar overhørigt (krav til uddybende forklaring?), dels ved at institutionalisere en tidlig inddragelse af LU'erne, hvor overhovedet muligt.. På den måde ville en vældig motor for borgerinddragelsen blive skabt.

### **Konklusion:**

Der er tale om en god, gedigen og påkrævet evaluering, der – med enkelte skønhedsfejl – giver et godt grundlag for at gå videre med det eksperiment, som lokaldemokratiet altid vil være. Der er indvundet nogle erfaringer, som klart påpeger, hvordan LU'erne kan blive en endnu større succes for de, der søsatte skibene og de, som sejler dem.

Vores fremmeste anbefaling må være, at gøre LU'ernes mandat mere tydeligt og herigennem udnytte det potentielle for at inddrage borgerne i fælles beslutninger, som her er skabt. Dette vil både indebære en opgradering af LU'ernes virkeområde såvel som en justering af de budgetmæssige fejlskøn, der oprindeligt blev gjort. Herigennem opnås også styrkelse af de decentrale sekretariater, der jo er et i forvejen

eksisterende ”bureaukratilag” – og man undgår at skabe et nyt bureaukratilag ved at indføre nye, fælles kompetencecentre. Operationen vil på kort sigt kunne finansieres ved udflytning af funktioner (og ressourcer) fra forvaltningerne og på længere sigt ved de besparelser, som smidigere projektgennemførelse betyder.

Med venlig hilsen

Poul T. Cohrt

Formand for Christianshavns Lokaludvalg



## Til Økonomiforvaltningen 20. august 2010 lou@okf.kk.dk

Indre By Lokaludvalg har i sit møde den 12. august 2010 behandlet høringen om evaluering af lokaludvalgene.

### Udkast til høringssvar evaluering af lokaludvalg

Lokaludvalget er overordnet positive over kvaliteten af rapporten, særlig set i forhold til, at der har været kort tid til at udarbejde den.

### Faktuelle fejl:

Der bør stå tydeligt, at det ikke blot er foreninger, men også organisationer, der kan indstille repræsentanter til lokaludvalget.

### Politiske kommentarer:

#### Beslut, hvad meningen med lokaludvalgene er

Indre By Lokaludvalg vil først og fremmest bifalde, at der i rapporten lægges op til, at Borgerrepræsentationen udspecificerer, hvad lokaludvalgenes opgaver egentlig består i. En stor del af de udfordringer lokaludvalget har i sit virke skyldes uafklarede målsætninger om, hvad vores eksistensberettigelse er.

Nedenfor opridser vi en række punkter, som alle er temaer, der knytter sig til, at målet for lokaludvalgenes virke bør klarlægges.

20-08-2010

#### Legitimitet – hvad er det?

I evalueringen konkluderes det, at bindeledsfunktionen mellem borgerne og BR-politikerne er afgørende for lokaludvalgets legitimitet. Dette skal bl.a. sikres ved at øge borgerinddragelsen.

Sagsnr.  
2010-89177

Dokumentnr.  
2010-559652

Indre By Lokaludvalg tager rollen som bindeled meget seriøst. Vi mener dog, at lokaludvalget også kan være legitimt i sig selv, da vi netop er repræsentanter for foreninger og organisationer i bydelen – og ikke mindst borgere. Vi er dog enige i, at der skal ske en større afklaring af, hvordan og hvor meget vi skal aktivere vores bagland.



I evalueringen udtaler flere politikere og forvaltningsmedarbejdere, at lokaludvalgene savner legitimitet, og at de ikke tager høringssvarene alvorligt, særligt ikke hvis det kun er baseret på lokaludvalgets holdninger.

Det er dog paradoksalt, at lokaludvalgene klandres for at være "Tordenskjolds soldater" og ikke legitime i sig selv, når konceptet er udviklet på en sådan måde, at det netop kun er organiserede, der kan stille op, og dermed ikke alle de uorganiserede, som forvaltningerne ellers meget gerne vil nå gennem borgerinddragelse.

Her bør det også afklares, hvordan lokaludvalgene skal fungere som bindeled. I rapporten lægger forvaltningsmedarbejdere op til en mere "community"-baseret tilgang, hvor man involverer borgerne gennem konkrete lokale projekter. Dog forventes det også, at lokaludvalgene ofte indtager en reaktiv rolle, som mødeafholdere og hjælpere for forvaltningernes borgerinddragelse. Således er der en afvigelse imellem den måde vi ser os selv, og den måde forvaltningerne ser os. De tager ikke den lokale kompetence alvorligt, men ser blot lokaludvalget som formidlere.

Generelt har Indre By Lokaludvalg et godt samarbejde med forvaltningerne, men lokaludvalget efterspørger et mere åbent samarbejde, som er mere baseret på to-vejskommunikation. Forvaltningerne kan virke meget lukkede. Der er generelt stor afstand til BR-politikerne.

Indre Bys Lokaludvalg lægger stor vægt på dialogen med borgerne og vi har f. eks. her i 2010 brugt midler på borgermøder og borgerinddragelse generelt om tung trafik, nattelivet, cykelrute i Nyhavn, CityCirklen, fredning af kanalerne og mobil gadehandel. Således er lokaludvalget med til at skabe et rum, hvor både BR-politikere og forvaltninger kan give deres viden og besyv med i debatten.

Det er lokaludvalgets opfattelse, at arbejdet med bydelsplaner har været en succes, der hvor de har været gennemført. Bydelsplanearbejdet er et oplagt at tænke med i en løsning, hvor lokaludvalgenes indsats med borgerinddragelse optimeres.

### **Mere forpligtende samarbejde om høringer**

Hvis det besluttet at behandling af høringer stadig skal være en væsentlig opgave for lokaludvalgene, må samarbejdet med forvaltningerne være mere forpligtende, så lokaludvalgene får en større betydning. Det betyder blandt andet, at lokaludvalgene skal inddrages tidligere, og der skal være en rimelig høringsfrist.

Evalueringen lægger op til, at lokaludvalget i udvalgte høringer kan blive inddraget meget tidligt i processen, og det bakker Indre By Lokaludvalg op om.

Det er lokaludvalgets oplevelse, at der mangler tilbagemeldinger fra forvaltningerne om resultatet af høringssvarene. Det vil optimere dialogen mellem lokaludvalg og forvaltninger, hvis der kommer besked om, hvad der er taget til efterretning og hvorfor andet ikke er taget til efterretning.

For at gøre samarbejdet mellem BR-politikerne og lokaludvalget mere forpligtende, opfordrer Indre By Lokaludvalg til at BR-politikerne melder tilbage med en begrundelse, når de har taget en anden beslutning end det, lokaludvalgets høringssvar lægger op til. Det vil styrke bindeledsrollen og relationen mellem lokaludvalget og BR.

Indre By Lokaludvalg har desuden oplevet, at forvaltningen decideret har fejlfortolket lokaludvalgets høringssvar i resuméet i de politiske indstillinger.

Lokaludvalget oplever også, at nogle emner ikke egner sig til borgerinddragelse, da det er for fagligt. Det understøtter evalueringens forslag om at sortere mere i, hvilke høringer, lokaludvalgene bør vægte.

### **Sekretariater og kompetencecentre**

Indre By Lokaludvalg mener, at kompetencecentre blot vil være et ekstra administrativt lag. Dog kan lokaludvalget godt forestille sig at centralisere nogle dele af administrationen. F.eks. kan den første screening af puljeansøgninger centraliseres. Det kan også være en mulighed at styrke ØKF's service, så det er muligt at hente ekspertise om f.eks. borgerdialog.

Det skal dog understreges, at lokaludvalget ønsker at bevare de lokale sekretariater, mens nogle af opgaverne evt. kan centraliseres.

Indre By Lokaludvalg deler fællessekretariat med Christianshavns Lokaludvalg. Selv om det fungerer i dagligdagen er fællessekretariater en uhensigtsmæssig løsning, der ikke sikrer optimale forhold for lokaludvalgets arbejde. Som det konkluderes i evalueringen går der meget tid med administrativt arbejde, og dermed går der tid fra de mere proaktive aktiviteter.

Lokaludvalgene er forskellige og har meget forskellige arbejdsbetingelser. Derfor ser vi gerne at puljemidlerne i højere grad fordeles på baggrund af dette og ikke på antallet af indbyggere i en bydel. Her bør der afsættes til flere sekretariatsmidler til mere

belastede sekretariater, således kan brugen af puljemidler til ansættelser også begrænses.

**Andet:**

- Indre By Lokaludvalg er enige med evalueringens anbefaling om, at lokaludvalgene skal afbureaukratiseres, så der frigives ressourcer til proaktivt arbejde. Som lokaludvalg kan vi have oplevelsen af at ”drukne” i bureaukrati.
- Repræsentantskabsmødet skal foregå på en anden måde. Det er alt for uoverskueligt. Indre By Lokaludvalg foreslår evt., at repræsentanterne evt. burde vælges direkte.
- Indre By Lokaludvalg opfordrer også til at flytte bydelsgrænserne, så Østerbro 2100 ikke hører med til Indre By.
- Der skal ikke være økonomisk kompensation for at være medlem af et lokaludvalg.
- Det er ikke et problem, at det område et lokaludvalgsmedlem arbejder med i lokaludvalget ikke stemmer overens med den forening, de er valgt ind for. Lokaludvalgsarbejde kræver, at medlemmerne kan tage stilling til en bred vifte af emner, og derfor er det ikke hensigtsmæssigt at være fastlåst til sin forenings særområde.

**Borgerdialog**

Lokaludvalget har ikke foretaget borgerdialog i denne sag.

Med venlig hilsen

Tine Malm

på vegne af Indre By Lokaludvalg

*Københavns Kommune  
Økonomiforvaltningen  
Center for Sikker By  
Att.: Louise Nordskilde  
Mail: lou@okf.kk.dk*

KONGENS ENGHAVE LOKALUDVALG  
Valdemarsgade 4  
1665 København V

[www.kongensenghavelokaludvalg.kk.dk](http://www.kongensenghavelokaludvalg.kk.dk)

**16.08.2010**

### **Hørings svar til rapport om evaluering af lokaludvalgene i København**

Kgs. Enghave Lokaludvalg vil gerne udtrykke sin ros til den udarbejdede evaluering af lokaludvalgene - ikke at vi er enige med alt hvad der er skrevet - men det er tydeligt, at der er lagt et stort arbejde i rapporten, og at rapporten både er nået i bredden og dybden med lokaludvalgenes virke.

Helt overordnet vil vi sige, at vi i Kgs. Enghave Lokaludvalg hævder at vores arbejde er med til at gøre beslutninger i Københavns Kommune bedre. Ikke mindst gennem det stadig tættere samarbejde med forvaltningerne, hjælper vi med til at gøre embedsmændenes og BR-medlemmernes viden om vores lokalområde bedre, og dermed skabe mulighed for bedre beslutninger. Dette er vores udgangspunkt når vi kommenterer rapporten.

#### **FÆLLESSEKRETARIATET**

Først vil dog gøre opmærksom på en ting vi mener evalueringsrapporten fejlvurderer totalt.

Kgs. Enghave Lokaludvalg deler sekretariat med Vesterbro Lokaludvalg, hvorfor vores indretning af sekretariatet får en helt særlig behandling i afsnit 15.4 Fællessekretariatene (s. 108). Rapporten hævder, at det vil være "mere hensigtsmæssigt med én fællessekretær, som de to lokaludvalg kan dele". Dette er vi lodret uenige i, hvilket medlemmer af Lokaludvalget også



gav udtryk for i forbindelse med gruppeinterviewet under evalueringen. Muligvis er der ikke nogen nævneværdige stordriftsfordele i forhold til administrationen, men det er helt essentielt at begge lokaludvalg har en sekretær med en lokal forankring at støtte sig til.

Københavns Kommune vedtog oprindeligt at lave to lokaludvalg med fællessekretariat for Vesterbro og Kgs. Enghave. Dette gjorde kommunen ud fra en betragtning om, at nok havde kommunen besluttet at de to kvarterer i administrativ forstand var én bydel, men at virkeligheden viste at der reelt var tale om to separate bydele med vidt forskellige beliggenheder, historier, beboersammensætninger, aldersfordelinger, boligforhold, mv. Hvis nogen skulle være i tvivl om dette udsagn, vil vi gerne have lov at henvise til de faktahæfte, som Københavns Kommune har udformet i forbindelse med udarbejdelsen af bydelsplanerne.

Skal de to forskellige bydele betjenes af to lokaludvalg, som Borgerrepræsentationen har besluttet, er det også nødvendigt at vi bruger de nødvendige ressourcer på at gøre arbejdet ordentligt. Selvom det mest går ud over Kgs. Enghave Lokaludvalg, som det "lille" af de to udvalg (s. 109, 5. afnit), mener vi, at det vil være ødelæggende for vores evne til at løse de opgaver Københavns Kommune har pålagt os, hvis vi ikke kan indrette sekretariatet på den måde vi ønsker. Vi har stor glæde af det decentrale sekretariat, hvor vores udvalgssekretær sidder i kontorfællesskab med flere af de andre vigtige aktører i bydelen. Det er vores indtryk, at udvalgssekretæren deler denne holdning. Hvis ikke vi havde en sekretær, der havde fingeren på pulsen med de lokale beboere og det lokale foreningsliv, ville vores arbejde ganske enkelt blive af ringere kvalitet.

Vi mener at Kgs. Enghave og Vesterbro, som de to vidt forskellige bydele de er, burde have to selvstændige lokaludvalg med hver deres sekretariat. Dette har hele tiden været vores holdning, og det er det stadigvæk. Når borgerrepræsentationen har ment, at de to bydele var så forskellige at de skulle have to lokaludvalg, så mener vi, at borgerrepræsentationen som minimum skal respektere at Vesterbro og Kgs. Enghave Lokaludvalg i fællesskab har valgt at indrette sig på den måde vi finder mest hensigtsmæssig.

## RAPPORTENS HOVEDKONSKLUSIONER

To af de overordnede hovedkonklusioner er vi enige i:

- Lokaludvalgene har et reelt lokaldemokratisk potentiale.
- Vi savner et klart politisk mandat fra Københavns Borgerrepræsentation.

De tre andre hovedkonklusioner har vi kommentarer til:

- Lokaludvalgene er en vigtig lokal stemme, uanset at der ikke bliver lavet formel borgerinddragelse i alle sager.
- Nok er den kommunale del af administrationen stor og tung, men de ekstraressourcer der bliver brugt på ansættelser er primært for at vi kan blive mere proaktive og udadrettede.
- Vi synes faktisk at borgernes kendskab til lokaludvalgene er forholdsvis stor, når man tænker på at de yngste lokaludvalg kun har eksisteret et års tid.

#### BORGERINDDRAGELSE & BYDELSPLAN

Vi er dybt forundret over at borgerrepræsentanter kan have den holdning, at høringsvar kun er legitime, hvis de er baseret på direkte borgerinddragelse. Vi er af den holdning, at lokaludvalgene, med sin forankring i lokal-samfundet og lokale foreninger, repræsenterer bydelen. Lokaludvalgets medlemmer, suppleanter og bagland udgør en stor gruppe borgere, og formodentligt den gruppe, der ville være mest engageret i lokale høringer, hvis ikke der fandtes lokaludvalg. Derfor udgør et høringsvar fra lokaludvalget en borgerinddragelse i sig selv, baseret på vores egne oplevelser som borgere, vores formelle bagland, vores dagligdag i bydelen, vores daglige møder med bydelens borgere og vores erfaringer fra tidligere høringer og ikke mindst de mange snakke vi har fået med bydelens borgere i forbindelse med udarbejdelsen af bydelsplanen. Vi mener, at vi er udmærket i stand til at vurdere, hvornår vi bør lave en formel høring af byens borgere i form af borgermøder, o.l., og hvornår vores egen erfaring er dækkende. Ikke mindst set i lyset af de korte frister vi ofte har til at give høringsvar, kan vi ikke altid nå offentlige borgerinddragesprocesser. Til gengæld har Lokaludvalget i forbindelse med udarbejdelse af høringsvar, som hovedregel taget

kontakt med borgere og relevante parter for at få belyst den pågældende sag yderligere.

Dernæst har vi efterhånden fået et godt samarbejde med forvaltningerne, der gør at vi får en tidligere indflydelse på kommunens beslutninger. Vi har tidligere oplevet, at når først en sag var nået til den formelle høringsperiode, var det nærmest umuligt at få ændret noget. Derfor er denne løbende, uformelle kontakt til forvaltningerne uvurderlig i vores videre arbejde med at bringe beslutningerne i København tættere på borgerne.

Til sidst vil vi sige, at vi er meget uenige i rapportens beskrivelse af at arbejdet med bydelsplanen "primært har været af processuel karakter". Selvom processen har været rigtig god, specielt for vores samarbejde med forvaltninger (der har nærmest været tale om teambuilding med forvaltningerne), så er vi rigtig stolte af det færdige resultat af vores bydelsplan. Bydelsplanen bygger på en masse lokal viden og en lang række praktiske idéer samt nogle større visioner for bydelen. Herunder indgår også tidligere arbejde og planer, som bl.a. er udviklet i Kvarterløftsprojektet i 1997-2003. Bydelsplanens indhold og baggrundsmateriale vil gøre gavn i både vores og kommunens arbejde i lang tid fremover!

Vi er dog enige med evalueringsrapporten i, at "det dog [er] uklart, hvilken effekt produktet har og skal have, og hvad det fremadrettede perspektiv for bydelsplanarbejdet er."

## ADMINISTRATION

Rapporten gør meget ud af at fortælle hvor tung administrationen af lokaludvalgene er, og peger blandt andet på at puljemidlerne også bruges på ansættelser. Nok er vi enige i, at ikke alt ved Københavns Kommune er ligeså strømlinet som en jetjager, men vi vil gerne fremføre at netop de ansættelser vi laver for puljemidlerne, er dem der er med til at bringe lokaludvalgene ud blandt borgerne. Vi ville slet ikke have ressourcer til at lave bydelsplaner og formel borgerinddragelse, hvis ikke det var for disse ansættelser. Også fremadrettet er det nødvendigt med disse ressourcer, hvis lokaludvalgene skal kunne være udadvendte og synlige i lokalsamfundet. Det er begrænset hvor udadvendt man kan være, hvis man som lokaludvalgsmedlem

har et fuldtidsjob. Blandt andet arrangerer forvaltninger mange møder med lokaludvalgene i den normale arbejdstid, hvor udvalget så bliver nødt til at sende sekretæren eller andre medarbejdere. Så hvis Borgerrepræsentationen mener, at lokaludvalgene skal være for andre end hvide mænd på efterløn (ikke at der er noget i vejen med dem som sådan), så er det pinedød nødvendigt, at lokaludvalgene selv får lov at vurdere, hvordan de vil bruge deres ressourcer, således at lokaludvalgenes mål om mere lokaldemokrati lykkes!

#### SYNLIGHED

Den lokale synlighed er en væsentlig del af lokaludvalgenes eksistensberettigelse. Og vi er enige i, at lokaludvalgene bør være mere synlige. Men vi synes dog ikke, at en kendskabsgrad på over 40 % er så dårligt, taget i betragtning af hvor forholdsvis kort til lokaludvalgene har eksisteret.

Vi gør hvad vi kan for at være synlige lokalt, med de ressourcer vi som medlemmer har til rådighed og med den hjælp vores sekretariater kan give os. Det er os som lokaludvalg der har den største interesse i at være synlige. Vi arbejder hårdt for sagen i et flimrende mediebillede.

#### LOKALDEMOKRATISK POTENTIALE

Københavns Borgerrepræsentation vedtog at oprette lokaludvalg ud fra en betragtning om, at København var så stor at der var brug for mere lokaldemokrati. Vi mener, at lokaludvalgene kan bidrage til større indflydelse til borgerne i de enkelte bydele i København. Det kan vi gennem formelle høringssvar og gennem et godt samarbejde med forvaltningerne. Lokaludvalgenes arbejde betyder, at embedsmændenes arbejde bliver bedre, da det bedre afspejler lokal viden, borgernes ønsker og lokalsamfundets holdninger.

Hvis Borgerrepræsentationen vælger at ændre på lokaludvalgenes arbejdsmåde, skal den holde sig for øje om det vil styrke lokaldemokratiet el-



ler afvikle det. Evalueringsrapporten kommer med mange rosende ord til lokaludvalgene, men også enkelte kritikpunkter af den nuværende indretning. Selvfølgelig kan vi gøre visse ting bedre, og vi vil gerne diskutere hvordan Kgs. Enghave Lokaludvalg kan styrkes som lokaldemokratisk institution. Men vi vil gerne understrege, at det decentrale er den vigtigste kvalitet ved lokaludvalgene. Det giver en bedre betjening af de borgere, der gerne vil i kontakt med lokaludvalget og kommunen, at lokaludvalg og sekretariat er til stede lokalt i Kgs. Enghave. Især den lokale placering af sekretariatet skaber et bedre kendskab for sekretariatet til borgerne og de lokale foreninger, der giver mulighed for bedre betjening af dem. Dette er med til at skabe et egentligt nærdemokratisk potentiale, som aldrig vil kunne realiseres centralt på rådhuset eller i "kompetencecentre".

#### DET POLITISKE MANDAT?

Hvor det er tydeligt, at forvaltningerne er ved at tage lokaludvalgene til sig og stedse forbedrer samarbejdet, vel sagtens fordi de føler at deres arbejde bliver forbedret af dette samarbejde, så er det mere utydeligt hvad de københavnske politikere vil med lokaludvalgene.

Vi får kun sjældent henvendelser fra individuelle politikere, der vil vide mere om bydelen generelt eller lokale forhold i forbindelse med verserende sager. Hvorfor dette er tilfældet ved vi af gode grunde ikke, men det er vores indtryk at mange borgerrepræsentanter mangler nærmere kendskab til vores arbejde. Det vil vi meget gerne råde bod på! Derfor vil vi gerne opfordre alle borgerrepræsentanter til at kontakte Kgs. Enghave Lokaludvalg, så de kan få et bedre indblik i, hvad vi går og laver, hvilke lokale sager der er på tapetet og hvorfor vi udgør en styrkelse af nærdemokratiet i Københavns Kommune.

Så håber vi, at borgerrepræsentationen positivt kan være med til at udvikle det lokaldemokratiske potentiale der eksisterer i de københavnske lokaludvalg, og ikke lade misforståelser komme i vejen for at skabe en Københavns Kommune, der er tættere på borgerne.

## AFSLUTNING

Evalueringsrapporten er et godt udgangspunkt for en debat om lokaludvalgenes arbejdsmåde, uanset at vi ikke er enige i alle konklusionerne. Der er flere dele af rapporten vi kunne have kommenteret, og andre vinkler vi kunne have anlagt på de punkter vi har kommenteret. Vi er dog heller ikke blinde for at rapporten er udarbejdet til brug for budgetforhandlingerne i efteråret 2010, hvorfor vi vil holde os til disse, mere overordnede, kommentarer.

Kgs. Enghave Lokaludvalg hævder, at vores arbejde er med til at gøre beslutninger i Københavns Kommune bedre. Ikke mindst gennem det tættere samarbejde med forvaltningerne, hjælper vi med til at gøre embedsmændenes og BR-medlemmernes viden om vores lokalområde bedre, og dermed skabe mulighed for bedre beslutninger.

Lige meget hvad, så forsvinder den overordnede problemstilling ikke: 10 % af Danmarks befolkning bor i Københavns Kommune, og den befolkningsmæssige størrelse skaber en kompleksitet i det kommunale arbejde, fordi de enkelte bydele og kvarterer er ligeså forskellige som byer og kommuner andre steder i Danmark.

Det er derfor Københavns Borgerrepræsentation vedtog lokaludvalgene: for at skabe mere nærdemokrati og dermed bedre beslutninger i det kommunale apparat. Det skal alle holde sig for øje når de læser evalueringsrapporten om lokaludvalgene.

Med venlig hilsen

Joan Røge

Formand for Kgs. Enghave Lokaludvalg

Louise Nordskilde, [lou@okf.kk.dk](mailto:lou@okf.kk.dk)

## Nørrebro Lokaludvalg - høringssvar vedr. evaluering af Lokaludvalgene

Nørrebro Lokaludvalg har kun eksisteret i godt 2 år og det er udvalgets holdning, at det er for tidligt at evaluere hele grundlaget for lokaludvalgene. Når det er sagt, så finder vi flere dele af evalueringen udbytterig og interessant. Det bliver også tydeligt, at der er elementer, der allerede nu skal justeres og adresseres. Vi betragter ligeledes dele af evalueringen som inspiration til, hvordan vi kan forbedre Lokaludvalgets arbejde med vores bydel.

I udgangspunktet er Nørrebro Lokaludvalg glad for, at evalueringen understreger, at det er lykkedes lokaludvalgene at skabe sin egen lokalpolitiske tilgang, hvor det er lokalområdet, der først og fremmest er i centrum. Det stemmer overens med Nørrebro Lokaludvalgs opfattelse af tingene og den metode som vi arbejder ud fra. Det er også tilfredsstillende at se, at evalueringen understreger lokaludvalgenes store potentiale for nærdemokrati og en anerkendelse af det stykke arbejde, der udføres i lokaludvalgene.

### Nørrebro Lokaludvalgs vigtigste pointer:

- Nørrebro Lokaludvalg er en del af Københavns Kommune, og vi ønsker at fungere både som sparringspartner og som bindeled mellem Nørrebro og BR – og dette bør præciseres i det politiske mandat.
- Nørrebro Lokaludvalg er sammensat af 23 personer som repræsenterer partierne der har opnået valg til BR og over 700 lokale organisationer – valgt blandt og af et bredt og velbesøgt repræsentantskab.
- Nørrebro Lokaludvalg er Nørrebros stemme og udtaler sig ikke som et bestemt parti, borgergruppe el. lign., men på vegne af hele Nørrebro.
- Nørrebro Lokaludvalg arbejder konstant med borgerinddragelse, men man er nødt til at indse at disse demokratiske processer kræver tid og ressourcer – både menneskelige og økonomiske.
- Nørrebro Lokaludvalgs holdning til kompetencecentre er, at disse kompetencer allerede findes i de enkelte forvaltninger. De er derfor ikke nødvendige – det drejer sig mere om en forbedret kontakt, synlighed og udveksling af kompetencerne i forvaltningerne.

19-08-2010

Sagsnr.  
2010-122580

Dokumentnr.  
2010-558195

- Nørrebro Lokaludvalg mener, at puljeadministrationen stadig skal ske lokalt og på lokale præmisser, da det lokale islæt og særkendskab ellers bliver tabt i forvaltningen. Mange projekter vil simpelthen ikke blive gennemført hvis der skal søges centralt.
- Nørrebro Lokaludvalg ønsker at Bydelsplanen bliver anerkendt som et aktivt værktøj for både BR, forvaltningerne og lokaludvalget selv. Der bør øremærkes særlige midler hertil.
- Nørrebro Lokaludvalg mener, at der bør afsættes og øremærkes flere penge – gradueret efter bydelens størrelse – til administration og arbejdet med borgerinddragelse, så disse ikke skal tages af puljemidler.
- Nørrebro Lokaludvalg glæder sig til – efter afslutningen på evaluering – at medvirke til udbygningen af det lokale repræsentative demokrati, der kan og skal understøtte og forbedre dialogen mellem Københavns Borgerrepræsentation samt sikre kvaliteten af de politiske beslutningsprocesser og byens styre.

### **Et klart politisk mandat**

Nørrebro Lokaludvalg (Nørrebro Lokaludvalg) er enig med evaluatoren i, at der mangler et klart mandat fra Borgerrepræsentationens side. Det er udvalgets opfattelse, at lokaludvalgene skal gives et klart mandat, der sikrer, at bydelene både høres og allerede fra starten bliver inddraget i beslutningerne. Nørrebro Lokaludvalg er meget enige i evaluators anbefaling om, at lokaludvalgenes virke prioriteres og fokuseres på arbejdet med tidlig inddragelse, borgerkontakt samt igangsættende og koordinerende bydelsaktiviteter altså en præcisering af det eksisterende kommissorium.

### **Bindeledsfunktion**

Evaluatoren beskriver, at bindeledsfunktionen ikke har været opfyldt helt optimalt. Det kan Nørrebro Lokaludvalg til dels bekræfte, men det hænger uløseligt sammen med, at Lokaludvalget er forholdsvist nystartet og at der fra centralt hold ikke har været afsat tilstrækkelige ressourcer til ansættelser af medarbejdere til at varetage disse funktioner, hvilket evalueringen bekræfter. Dette er derfor nu sat i værk for lokaludvalgets egne puljemidler og med hjælp fra frivillig arbejdskraft fra de ulønnede udvalgsmedlemmer.

### **Høringsvar og borgerinddragelse:**

Processen omkring høringssvarene er som evalueringen beskriver ressourcekrævende, men en central del af lokaludvalgsarbejdet, som Nørrebro Lokaludvalg sætter meget højt. Høringssvar er en nærdemokratisk foranstaltning, der sikrer, at borgerne i København høres i sager, der er vedkommende for deres hverdag. Det kan **ikke** centraliseres. Det er efter vores mening en glidebane, at tale om en prioriteret indsats og varierende inddragelsesformer, hvis der i det

ligger, at sager fremover ikke sendes i høring, men udelukkende besluttet centralt. (Ingen sager er for små til at høre beboerne i København! s.10 ). Vi har modsat i flere tilfælde oplevet, at ØKF har modsat sig andre forvaltningers ønske om at inddrage Nørrebro Lokaludvalg og i flere tilfælde er vi ganske enkelt blevet ”glemt” i høringsprocessen, eksempelvis med Nørrebrogade trafikforsøget. Hvilket er paradoksalt når det faktisk efterfølgende lykkedes Nørrebro Lokaludvalg at få inddraget flere folk end forvaltningen havde forventet...

Hvad angår borgerinddragelse i høringsprocessen, så er det ikke noget, der ikke finder sted. Vi laver borgerinddragelse på forskellige niveauer fra store workshops om Nørrebrogade, Kultur, udsendelse af høringsoplæg til netværk og opstart af [www.nørrebrobasen.dk](http://www.nørrebrobasen.dk) til inddragelse af udvalgsmedlemmernes bagland. Så der bliver borgerinddraget, men Nørrebro Lokaludvalg finder ikke, at der i alle sager er behov for en bred borgerinddragelse af alle Nørrebros 72 000 borgere. Vi er meget uenige i evaluators manglende anerkendelse af den værdi det repræsentativt sammensatte Lokaludvalg har i sig selv, som et borgerdialogforum, der med deres bagland repræsenterer en stor del af Nørrebro. Lokaludvalget efterlyser desuden en nærmere definition af, hvad evaluator ligger i begrebet borgerinddragelse.

Nørrebro Lokaludvalg er modsat yderst rystede over at læse evalueringens beskrivelse af forvaltningernes brug af og holdning til Lokaludvalgenes høringssvar. (s. 40). Opfattelsen fra politikere og forvaltningerne af, at høringssvarene er forudsigelige og ikke bidrager med noget nyt, der er værd at lytte til og oftest falder i kategorien ”bare lidt mere grønt og ingen højhuse” som evalueringen beskriver på side 40, er en direkte hån mod lokaludvalgene og borgernes mening. Beskrivelsen af hvordan høringssvar kun er gode/vægtige, så længe de ikke opponerer mod sagens udgangspunkt er en helt ny forudsætning for høringssvar og borgerinddragelse – som Nørrebro Lokaludvalg er meget interesseret i at høre om Borgerrepræsentationen støtter op om? Det er nyt for os på Nørrebro, at det kun er høringssvar, der udtrykker enighed, der tages seriøst og at borgerne ikke tages alvorligt, hvis det er mere grønt de ønsker. Det står i hvert i skærende kontrast til kommunens egen fremlæggelse af vigtigheden af høringssvarene:

*”Det er meget vigtigt for kommunen at modtage dit høringssvar på de høringer vi har på vores forskellige planer. På denne måde kan vi sikre os, at du er med til at få indflydelse på det område du bor i og at alle borgere og virksomheder m.fl. på længere sigt, vil være glade for området.”* ([www.blivhoert.dk](http://www.blivhoert.dk))

Men denne beskrivelse i evalueringen understøtter jo desværre, den opfattelse vi ofte præsenteres for af borgere: ”At Københavns Kommune og byens forvaltninger ikke reelt er interesserede i

borgernes synspunkter”. Det er ydermere yderst utilfredsstillende at læse, hvordan det store stykke arbejde, der bliver lagt i høringssvarene ikke står mål med den effekt og vægt, som de tillægges i den anden ende. Men i Nørrebro Lokaludvalg er vi enige med kommunens eget udsagn og mener, at høringssvarene og det, at høre borgerne er meget vigtigt. Lokaludvalget er derfor af den opfattelse, at vores tid og kompetencer er godt givet ud til behandlingen af høringssvarene. Det er primært ressourcekrævende for de ulønnede medlemmer af Lokaludvalget, da det er dem, der diskuterer og skriver høringssvarene. Underkendes det frivillige ulønnede arbejde bliver det dræbende for muligheden for at tiltrække og fastholde medlemmer af lokaludvalget, men reelt også den repræsentative demokratiske proces den danske parlamentarisme hviler på.

### **Samarbejdet mellem lokaludvalg og forvaltningerne**

Vi har positive og negative oplevelser med forvaltningsbindeledet. Lokaludvalget har ofte haft oplevelsen af, at forvaltningerne tænker information i stedet for inddragelse, også når det kommer til Lokaludvalgene. Det er meget imod tanken med lokaludvalgene og vi savner klare retningslinjer, der sikrer en tidlig inddragelse af lokaludvalgene, så det ikke udelukkende bliver den skinproces, som det til tider har virket som. Vi har dog også haft gode oplevelser, hvor der har været et konstruktivt samarbejde med forvaltningerne om et lokalt tema. Evaluators beskrivelse af samarbejdet med Økonomiforvaltningen som vanskeligt og langt fra sparrende og rådgivende, er et billede, som udvalgets kan nikke genkendende til.

Nørrebro Lokaludvalg mener, at en ensidig fokusering på, hvordan lokaludvalgene kan gøre tingene bedre er uhensigtsmæssig. Men burde ligeledes forholde sig til, hvordan forvaltningerne bliver bedre til at inddrage lokaludvalgene og præcisere en række minimumskrav hertil, til nu har det kun været en processuel diskussion af vort kommissorium med forskellige forvaltningsenheder. Hvis styreformen i Københavns Kommune i fremtiden ændres, så magistratsstyret ophører, bør dette også indtænkes i forhold til lokaludvalgenes rolle.

### **Samarbejde mellem BR og lokaludvalgene**

Nørrebro Lokaludvalgs oplevelse er, at samarbejdet er forholdsvis ensidigt, da vi yderst sjældent kontaktes af repræsentanter fra BR. Det er derfor udelukkende op til Nørrebro lokaludvalg at agere bindeled. Det forsøger udvalget så vidt muligt gennem kontakt med borgerrepræsentationsmedlemmer i forbindelse med lokale sager. Nørrebro Lokaludvalg så meget gerne, at der etableredes bedre vilkår for samarbejdet og vil opfordre til, at der eventuelt etableres et samarbejdsforum eller nogle samarbejds møder. Som det fungerer nu, så er Lokaludvalgene jo primært bindeled til forvaltningerne og ikke som hensigten var, til BR.

## **Bydelsplan**

Nørrebro Lokaludvalg er enig med evaluatoren i, at en afklaring af bydelsplanernes status er en nødvendighed. Det er yderst utilfredsstillende at læse, at effekten af bydelsplanerne primært har været af processuel karakter. Det MÅ være meningen, at det store stykke arbejde, der lægges i arbejdet med bydelsplanen både fra lokaludvalgets og de mange inddragede borgere side, rent faktisk anvendes og tages seriøst. Det er vores opfattelse, at bydelsplanerne skal have bindende status som et bidrag til kommuneplanen og, at der skal sættes politisk sanktion og økonomi bag! Netop med bydelsplansarbejdet sker der jo i den grad borgerinddragelse og så er det jo paradoksalt, at de ender i en skuffe.

Nørrebro Lokaludvalg står netop overfor at gennemføre en bydelsplansproces og det glæder vi os til. Vi betragter da også selve processen som meget værdifuld og ser meget gerne, at de folkevalgte politikere i BR inddrages i arbejdet med bydelsplanerne, som evalueringen anbefaler (s.10). Men efterfølgende skal det store arbejde jo også bruges til noget!

Det skal understreges her, at Lokaludvalget finder det særdeles u hensigtsmæssigt, at der ikke følger midler med til at lave den bydelsplan som lokaludvalgene pålægges. Det kan ikke være meningen, at puljemidler skal bruges til at lønne en bydelsplansmedarbejder, der er påkrævet fra centralt hold.

## **Sammensætning af udvalget**

Nørrebro Lokaludvalg finder ikke, at lokaludvalgskonceptet har så svært ved at appellere bredt som det beskrives i evalueringen – I udvalget på Nørrebro er både yngre borgere, børnefamilier og nydanskere repræsenteret. Det er en ting, der er blevet arbejdet meget med i forbindelse med valget af nyt lokaludvalg i februar 2010 og det er vores opfattelse at sammensætningen langt fra er så skæv som det beskrives i evalueringen. Vi havde et meget bredt og velbesøgt repræsentantskabsmøde, hvor vi følte, at alle hjørner af Nørrebro var dækket ind og blev hørt, og hvor f.eks. mange børnefamilier mødte op for at støtte deres kandidat.

Nørrebro Lokaludvalg støtter derimod op om en forbedring af repræsentantskabsvalget, så der gives mulighed for en bedre præsentation af kandidaterne. Vi ønsker et mere demokratisk foreningspræget koncept end det der blevet opstillet fra Økonomiforvaltningens side.

Med udgangspunkt i ønsket om en stor bredde i sammensætningen af Lokaludvalget, som Nørrebro Lokaludvalg vægter højt, er Lokaludvalget derimod **uenige** med evaluatoren i, at kravene til valgbarhed burde strammes. Der kan opstå initiativer med stor folkelig opbakning, der ikke har eksisteret i en årrække, skal de så udelukkes, fordi de er nyetablerede? Vi mener også at valg af

formand/formandskab må være op til det enkelte lokaludvalg i forhold til den repræsentative demokratiske model der er fastlagt og blandt de valgte og udpegede repræsentanter.

### **Puljemidler og kompetencecentre**

Det er Nørrebro Lokaludvalgs opfattelse, at effekten af uddeling af puljemidler på Nørrebro er massiv! Det er vores fornemmelse, at mange små lokale projekter udelukkende bliver gennemført, fordi de har muligheden for at søge penge lokalt. Det er altafgørende at ansøgningerne behandles af Lokaludvalget, der har et meget stort lokalt kendskab og en fornemmelse af, hvad der er behov for i bydelen. Vi er enige i anbefalingen om, at effektivisere puljemiddeladministrationen, men mener ikke, at en forbehandling fra centralt hold er den rigtige løsning.

Nørrebro Lokaludvalg mener derimod, at klarere juridiske retningslinjer og en ordentlig introduktion og indføring i disse til den puljemiddelsansvarlige medarbejder, ville løse en del af problemet. Det er udvalgets opfattelse, at det at indføre endnu et niveau med en forbehandling nærmere vil medføre endnu mere administration. Vi forudser at kompetencecentret ved forbehandlingen skal have så meget assistance fra de lokale sekretariater, at der ikke vil være en effektiviseringsgevinst.

Det er udvalgets opfattelse, at en centralisering ikke er vejen frem, når nærdemokrati er i centrum. Bydelene er meget forskellige og Nørrebro Lokaludvalg mener, at det er vigtigt, at hver enkelt bydel er med til at fastsætte de kriterier, der uddeles penge efter, så det afspejler behovene i netop den bydel. En centralisering skaber ikke fleksibilitet, tværtimod. Samtidig er den fornemmelse som de lokale repræsentanter har med bydelen en ressource, der skal udnyttes, og Lokaludvalget kunne frygte, at der ikke ville blive taget højde for den ved en centralisering.

Det, at puljemidlerne fordeles i 12 lokaludvalg efter 12 forskellige kriterier betyder, at der bruges ressourcer lokalt på denne opgave. Men dette finder vi absolut nødvendigt som en legitimering af lokaludvalgets engagement i lokalsamfundet. Det, at der er en risiko for at der i et af de 12 lokaludvalg begås fejl er rigtigt, men at samle administrationen af puljemidlerne i et kompetencecenter gør ikke risikoen for fejl mindre, som eks. tror vi ikke, at fordi man har 7 forvaltninger i Københavns Kommune, at der så opstår 7x så mange fejl.

Derudover er Nørrebro Lokaludvalg meget inspireret af evalueringen hvad angår anbefalinger om synliggørelse af lokaludvalgene i de projekter, der støttes og udviklingen af en stærkere opfølgingspraksis, så det vil vi naturligvis arbejde videre med.



Hvad angår borgerinddragelse, så ville det være hensigtsmæssigt, hvis sekretariaterne havde mulighed for at trække på de ressourcer der allerede findes i forvaltningerne. Men det er efter vores bedste overbevisning ikke nødvendigt at oprette endnu et center til dette.

### **Ressourcebehov**

Nørrebro Lokaludvalg er meget enige med evaluatoren i, at der er foregået en undervurdering af ressourcebehovet i lokaludvalgssekretariaterne og vil opfordre til, at der afsættes flere ressourcer til ansættelser. Man må gøre op med den urealistiske vurdering af ressourcebehovet som evalueringen beskriver og i stedet skabe nogle rammer, der muliggør en højnet kvalitet i opgaveløsningen. Her mener vi, at der er behov for flere midler til ansættelser. Evalueringen illustrerer tydeligt uholdbarheden i, at kerneområder varetages af medarbejdere lønnet af puljemidler.

Evaluatoren understreger, at normeringen af lokalsekretariaterne med halvanden stilling fra starten har været udtryk for et fejlskøn af sekretariaternes faktiske opgaveportefølje (s.84). Nørrebro Lokaludvalg mener dog modsat evaluatoren ikke, at det er en undervurdering af ressourcer i forhold til de administrative procedurer, men en generel undervurdering af den arbejdsomfang, der følger med de forpligtelser, der påhviler lokaludvalgene. Vi mener ikke, at ansættelserne skal finansieres af puljemidler, det er uholdbart for medarbejderne og samtidig dræner det puljen, der var tiltænkt lokale projekter.

Det er udvalgets klare opfattelse at puljeadministration og udvalgsbetjening skal bibeholdes og fungere decentralt, så udvalget ser ikke andre løsninger end, at der afsættes flere midler til denne opgave. Vi er enige i evalueringens konklusion om, at det er u hensigtsmæssigt, at det proaktive og borgerrettede arbejde bliver finansieret af puljemidler. Puljens størrelse skal bibeholdes og så må der afsættes ekstra midler til at løfte arbejdsopgaverne der pålægges et lokaludvalg.

Det regnestykke der foretages i evalueringen, hvor alle de penge (6,5 mio.), der tages fra puljemidler bliver betragtet som anvendt til administration er **faktuelt forkert!** I evalueringen defineres administration som dagsordensproduktion, udarbejdelse af beslutningsprotokoller, økonomistyring og juridisk afklaring i forbindelse med puljeadministration. I Nørrebro Lokaludvalg bliver puljemidler primært brugt til ansættelser, der omhandler netop de borgerinddragende funktioner evalueringen anbefaler. Der er ansat en Bydelsplansmedarbejder og en Kommunikations- og projektmedarbejder, der på ingen måde beskæftiger sig med administration som defineret i evalueringsrapporten. De beskæftiger sig tværtimod med borgerinddragelse, nærdemokrati, netværksdannelse, synlighedsskabelse, kommunikation og udvikling

af visioner for bydelen. Det er derfor decideret forkert at betragte den del af puljemidlerne som brugt på administration ud fra den definition. Det samme er tilfældet i de andre lokaludvalg, der har ansat kommunikationsmedarbejdere og bydelsplanlæggere.

Det er til gengæld overraskende at læse, at der er afsat 5,6 mio.kr. til den centrale backup af lokaludvalgene. Den bistand vi modtager fra Center fra Sikker By og Center for Byudvikling står efter vores opfattelse slet ikke mål med det beløb, og vi vil opfordre til at dette ændres, da disse midler kunne bruges mere hensigtsmæssigt decentralt.

Nørrebro er med 72.000 beboere en meget stor bydel og med det følger der helt naturligt en stor pulje. Det er udvalgets opfattelse, at jo større pulje jo mere administration og derfor er der behov for et større sekretariat. Det er urealistisk og ulogisk, at behandlingen af en pulje på over 5. mio. kr. og en population på 72.000 mennesker skal kunne betjenes for de samme ressourcer som en mindre bydel. Nørrebro Lokaludvalg mener, at sekretariatets størrelse skal afspejle antallet af borgere.

Nørrebro Lokaludvalg ser frem til afslutningen af evalueringen og glæder sig til på baggrund heraf at medvirke til udbygningen af det lokale repræsentative demokrati, der kan og skal understøtte og forbedre dialogen mellem Københavns Borgerrepræsentation samt sikre kvaliteten af de politiske beslutningsprocesser og byens styre.

Med venlig hilsen  
Nørrebro Lokaludvalg  
Kim Christensen  
Formand

Center for Sikker By

VALBY LOKALUDVALG  
Valby Kulturhus, 1. sal  
Valgårdsvej 4-8  
2500 Valby

[www.valbylokaludvalg.kk.dk](http://www.valbylokaludvalg.kk.dk)

## VALBY LOKALUDVALGS KOMMENTARER TIL EVALUERINGEN

19.08.2010

Valby Lokaludvalg finder at evalueringen tager fat i relevante problemstillinger, og at evalueringsrapporten langt hed ad vejen giver et retvisende billede af forholdene på det deskriptive niveau. Derimod er der en række anbefalinger, vi ikke er enige i.

Vi tager forbehold for den tendens til generalisering, der præger visse af sammenfatningerne. At der forekommer enkeltstående tilfælde, hvor der er uklarhed om den juridiske vurdering af puljeansøgninger, giver ikke grundlag for generelt at konkludere, at ”der mangler juridisk kompetence i de decentrale sekretariater, og at den decentrale puljeadministration er uhensigtsmæssig...” (Hovedkonklusioner, s. 11), eller at det ”har været svært at skabe kvalitet i opgaveløsningen” (s. 14). Desuden bør der indlægges en mere differentieret vurdering, idet netop opbygning af netværk i bydelen og til Rådhuset har meget forskellige vilkår i nystartede lokaludvalg og lokaludvalg, som allerede har fungeret i en del år.

### *Borgerinddragelse*

Valby Lokaludvalg mener klart at vi skal være, og at vi også er, borgernes talerør, hvorfor borgerinddragelse er prioriteret højt. Men samtidig er vi meget enige i rapporten i, at vi skal arbejde videre med konceptet omkring borgerinddragelse, således at vi får fat i nye borgergrupper. Her tænkes især på de unge, etniske grupper og børnefamilier.

Vi er dog ikke enige i den vurdering, at det alene er hørings svar, der er baseret på borgerinddragelse og afspejler borgernes input, der er legitime (s. 8). Denne holdning undervurderer en helt central kompetence i lokaludvalgene, nemlig at de 23 medlemmer tilsammen repræsenterer et stort netværk i byde-



len, og at et meget væsentligt input ofte består i lokaludvalgets kendskab til de lokale forhold, til sagernes historik og til lokale tiltag fra andre dele af forvaltningen, der berører et aktuelt spørgsmål.

Valby Lokaludvalg mener således at der i større sager, såsom lokalplansager og lignende, skal være lokal borgerinddragelse, hvorimod det i en række mindre sager vil være resursspild, idet lokaludvalget i sin repræsentativitet vil være udtryk for borgerinddragelse.

Det bør i den forbindelse også anerkendes som borgerinddragelse, at lokaludvalget gennem sine etablerede netværk i bydelen kan inddrage borgere, eller at lokaludvalget på et tidligere tidspunkt kan have været i dialog med borgerne om samme problemstilling. Det er i den forbindelse vigtigt, at lokaludvalgene inddrages på et tidligt tidspunkt, så forvaltningen og politikerne kan opleve lokaludvalgets bidrag som en kvalificering af de politiske processer og beslutninger.

Valby Lokaludvalg har nu 2 gange arbejdet meget seriøst med en bydelsplan og har i den forbindelse haft gode borgerinddragelsesprocesser, ligesom det samme gør sig gældende i opfølgende forløb i forlængelse af den sidste bydelsplan som på skoleområdet, hvor et fælles udviklingsprojekt for Valbys folkeskoler er udsprunget af lokaludvalgets initiativ. Det gælder også arbejdet med en lokal trafikstrategi og i store sager som anlæggelsen af den nye Ringstedbane tværs gennem bydelen, at lokaludvalget har stået for en betydelig borgerinddragelse og har medvirket betydeligt til at skabe politiske resultater som merbevillingen af 350 mio. kr. til en overdækning af en del af Ringstedbanen og reetablering af boldbaner i området.

### *Bydelsplanarbejdet*

Valby Lokaludvalg har haft stor glæde af at bydelsplanen er udarbejdet og fungerer som idekatalog, og vi har mange gange erfaret at dette idekatalog bruges flittigt, også i de respektive forvaltninger. Det bør i evalueringen derfor understreges, at bydelsplanen ikke kun har værdi som proces, og det bør faktisk tilføjes som et vigtigt punkt, at den har formel status som et bilag til kommuneplanen. Vi ser gerne en styrkelse at bydelsplanområdet således at bydelen i større grad kan forestå arbejdet omkring udarbejdelsen af hele bydelsplanen.

### *Sekretariat*

Valby Lokaludvalg vil understrege nødvendigheden af at have stærke og vel fungerende lokale sekretariater, da dette er af afgørende betydning for, at lo-

kaludvalgets arbejde fungerer. Sekretariatets indsats er essentiel for den kvalitet og kontinuitet, der kan bære lokaludvalgets projekter igennem og for at facilitere møder og borgerinddragelse. Vi ser netop at en styrkelse af det lokale sekretariat er en styrkelse af Valby Lokaludvalg. I den forbindelse er det afgørende, at borgerne og lokaludvalgets medlemmer altid kan komme i kontakt med sekretariatet, og at de ansatte kan være backup på hinandens funktioner, hvilket tilsiger en bemanning på mindst samme niveau som i dag, hvor vi har tre fastansatte fuldtidsmedarbejdere.

Lokaludvalget kan se det fornuftige i at tilføje et beløb svarende til den del af puljemidlerne, der går til sekretariatsbetjening, til de administrative midler for at undgå misforståelser. Dette er i rapporten opgjort til 18% (s. 11). Derimod ser vi ingen grund til at problematisere, at der af puljemidlerne bevilges penge til projekter forankret i lokaludvalgene, idet netop sådanne projekter er en meget vigtig faktor i at gennemføre strategisk og borgerinddragende arbejde på områder, som fx bydelsplanen har formuleret visioner for. Her er det helt legitimt, oplagt og nødvendigt, at lokaludvalgene kan anvende puljemidler til projektmedarbejdere.

Valby Lokaludvalg har i kraft af den styrkelse af sekretariatet, som dette har muliggjort, kunnet lave flere professionelle borgerrettede aktiviteter og arrangementer og på denne måde er vi også blevet mere synlige i bydelen. VLU har fx i flere tilfælde kunne være proaktive i forhold til politikudviklende projekter fx på skoleområdet, hvor VLU har lagt sekretariat til et oplæg om styrkelse af folkeskolen i Valby. Dette oplæg har BUF Valby været en meget aktiv aktør i. Oplægget resulterer indtil videre i et stort arrangement i forbindelse med Valby Kulturdage primo september, hvor alle folkeskoler vil præsentere deres evner og know how inden for både de naturvidenskabelige fag og de kreative fag.

Vi anser det således for helt afgørende, at de lokale sekretariater fastholdes og styrkes med henblik på:

- At højne kvaliteten i arbejdet
- At styrke borgerinddragelsen
- At styrke det proaktive arbejde

I det omfang administrative forenklinger kan frigøre ressourcer til andre formål i de lokale sekretariater, ser vi positivt på dette.

Dog ser vi forslagene til at centralisere kernefunktioner på Rådhuset som uheldige og kontraproduktive til at opnå disse mål. Endvidere synes potentialet for rationalisering at være overvurderet, idet kun en meget lille del af

behandlingen af puljeansøgninger angår juridiske forhold, mens hovedparten fordrer kendskab til lokale forhold, aktører og institutioner. At sende alle ansøgninger til juridisk behandling central vil snarere føre til dobbeltadministration. Derimod ser vi positivt på, at de centrale back-up-funktioner leveres, som er skitseret på s. 110 i hovedrapporten.

### *Lokaludvalgskonceptet*

Vi er enige i, at man kan overveje ændringer af repræsentantskabsmødets form, men finder rapportens anbefalinger entydigt går i retning af stramning af foreningskriterierne, hvilket udelukker en bredere repræsentation af anderledes organiserede borgere.

Med hensyn til det overordnede koncept for lokaludvalgene er det vores opfattelse, at en præcision af lokaludvalgenes kompetencer kan være en fordel, men at det i den proces sikres, at de fastholdes og udvides i forhold til det nuværende niveau. Vi vil bl.a. foreslå en lokal pulje til udviklingsarbejde i bydelens institutioner og forvaltninger, så vi fx kunne inddrage skolelærere i udviklingen af skoleprojektet og bidrage til at udvikle hjemmeplejen i bydelen. Vi ønsker at sikre retten til at stille forslag til direkte behandling i fagudvalgene og at sikre retten til at tale med 'eksterne' parter, som fx vi har gjort det i sagen om Ringstedbanen. Desuden ser vi gerne, at lokaludvalgene inddrages i en løbende dialog om projekterede projekter i bydelen.

Med venlig hilsen

Valby Lokaludvalg

Lisbeth Ritter, formand

Michael Fjeldsøe, næstformand

Center for Sikker By  
Rådhuset, 1. sal  
1599 København K  
Att. Louise Nordskilde

Vanløse Lokaludvalg  
Frode Jakobsens Plads 4, 1. sal  
2720 Vanløse

## **BESVARELSE VEDR. EVALUERING AF LOKALUDVALG.**

Lokaludvalget vil gerne kommentere to sæt problemstillinger i forbindelse med evalueringen:

1. Lokaludvalgenes forhold til Borgerrepræsentationen og til Københavns borgere, samt lokaludvalgenes sammensætning og virke.
2. Lokaludvalgenes arbejde i forhold til puljer, borgerinddragelse og administration.

Ad 1. Vanløse Lokaludvalg mener, at der er helt rigtigt set, at forholdet til Borgerrepræsentationen ikke kan undervurderes. Det er muligvis rigtigt, at der endnu ikke til den nyvalgte borgerrepræsentation er etableret et veludbygget forhold præget af tillid og samarbejde. Det er et forhold, der skal opbygges i hver valgperiode mellem Borgerrepræsentation og Lokaludvalgene. Det vil kræve, at det indgår i partiernes valggrundlag, at Lokaludvalg er et fastetableret faktor, hvorved der ikke sættes spørgsmålstegn. På den anden side, vil vi heller ikke mene, det er rimeligt at forvente, at 55 borgerrepræsentanter vil kunne afse ressourcer til et omfattende samarbejde med 12 lokaludvalg, også taget i betragtning at man er valgt på et kommunalt grundlag og ikke et bydelsmæssigt grundlag. Man må acceptere og forstå, at borgerrepræsentanter kun har 24 timer i døgnet, og så til gengæld give lokaludvalgene mandat til at arbejde med lokale problemstillinger.

Lokaludvalget er enig i betragtningen, om at det ville være en fordel, hvis Økonomiudvalget/-forvaltningen definerede et særligt mål i forbindelse med arbejdet med Lokaludvalgene – udover borgerinddragelse kunne man foreslå decentralisering og demokratisering af det kommunale arbejde. Vi har et

ønske om, at embedsværket respekterer og accepterer lokaludvalgene som gyldige og legitime parter.

Lokaludvalget har fra april – juni 2010 haft en borgerundersøgelse blandt Vanløses borgere, hvor de er blevet bedt om at svare på en række spørgsmål vedr. lokaludvalgets rolle. Undersøgelsen er lavet af Koncernservice for lokaludvalget, og vedlagt høringsvaret som bilag 1. Overordnet konkluderer undersøgelsen at Vanløses borgere er godt eller meget godt tilfredse med lokaludvalgets varetagelse af bindeledsfunktionen, og der er stor genkendelse af lokaludvalgets aktiviteter i bydelen.

Lokaludvalgenes repræsentantskabsmøder og organisering er et helt særskilt område, som vi kort vil knytte et par bemærkninger til her. Der rejses i evalueringen spørgsmål ved det hensigtsmæssige i at foreningsrepræsentanter også er medlemmer af et parti – det er en grundlovsmæssig ret at være medlem af et parti, og at stille spørgsmålstegn ved lokaludvalgsmedlemmer ret til dette er urimeligt. At suppleanter og medlemmer skal findes fra samme forening er urimeligt og mangel på forståelse for hvordan praksis er.

De arbejdsbetingelser, lokaludvalgene har i dag er ikke optimale – og det undervurderes, hvor stort et engagement og hvor megen tid der skal bruges – lokaludvalgene giver Københavns Kommune store mængder arbejdskraft, og det er ikke klart i evalueringen. Når lokaludvalgsmedlemmerne skal multimediebeskattes burde de også ligestilles med Borgerrepræsentationen i andre sammenhænge, f.eks. ved at kunne få betalt tabt arbejdsfortjeneste.

Endelig vil vi her påpege, at problemstillingen om at lokaludvalgene har svært ved at inddrage unge/ yngre og nydanskere ikke er unikt for lokaludvalgene; det er et problem alle foreninger og politiske partier oplever, og lokaludvalget vil gerne vil deltage i en debat om hvordan det kan gøres bedre.

Ad 2. Der rejses betydelig kritik af arbejdet med de puljer, der indgår i Lokaludvalgenes bevillinger, af kvaliteten af borgerinddragelsen og af kvaliteten af det administrative arbejde. Lokaludvalget vil også her gerne fremhæve, at konklusionerne af os opfattes som lovligt generelle.

Lokaludvalget er af den opfattelse, at kritikken af borgerinddragelsen i evalueringen, dels er for generaliseret i forhold til lokaludvalgene som sådan, og for det andet undervurderer den foretagne borgerinddragelse, der er sket i forbindelse med vedtagelsen af bydelsplanerne. For Vanløses



vedkommende blev der opgjort over 1.600 borgerkontakter i forbindelse med et eller flere punkter i planen. Arbejdet med den sociale hvidbog for Vanløse har også medført en betydelig og bred inddragelse af foreninger og netværk inden for dette område, og lokaludvalget trækker stadig på disse (jf. afsnit om social kortlægning i evalueringens kapitel 20 – ”gode eksempler til inspiration.”)

Lokaludvalget kan for så vidt erklære sig enig i det ønskelige i, at en vedtaget bydelsplan kunne tillægges en betydning på linje med det bindende indhold i Kommuneplan og lokalplaner. Den vedtagne plan er, selv om den er et led i fysisk planlægning, et vigtigt og godt resultat af Lokaludvalgets virke.

Lokaludvalget ønsker fortsat at lægge vægt på borgerinddragelse i udvalgets arbejde, men ønsker at understrege, at dette også allerede sker i et stort omfang, hvor forvaltningerne tillader den ønskede periode pr. borgerhøring, normalt minimum 6 uger.

Der er, af måske gode grunde, rejst forslag, som at det forberedende arbejde i forbindelse med puljerne kunne centraliseres. Det er vores opfattelse, at det fortsatte arbejde er meget afhængigt af lokalkendskab; vi kan derfor ikke anbefale et centralt center, der skal foretage alt andet end selve bevillingen. De lokale puljer er i dag i meget høj grad med til at styrke lokale netværk, og det lokale foreningsliv, og en centralisering vil kunne medføre en større ensretning, med fare for afkobling af mindre lokale og ikke-professionelle initiativer. Vi finder ikke at en central pulje til bredere kulturaktiviteter i Københavns Kommune vil være et naturligt arbejdsområde for lokaludvalgene.

Der er givetvis behov for en styrkelse af arbejdet i sekretariaterne, hvor vi vil lægge vægt på, at det er et vigtigt element i ansættelsesgrundlaget, og at der lægges vægt på en tidlig inddragelse af central eller tværgående juridisk sagkundskab i forhold til ansøgningerne

Vi er enige i, at der lægges vægt på borgerinddragelse, men mener, at kritikken igen er for generel og bør nuanceres i forhold til lokaludvalgene. Umiddelbart forekommer det ikke sandsynligt, at der på Københavns Rådhus eksisterer en selvstændig sagkundskab, der kan placeres i et selvstændigt center, på dette område. Der skal således afsættes ressourcer til dette, som man let kunne forestille sig, skulle finansieres af det enkelte lokaludvalg. Det forekommer heller ikke videre sandsynligt, at der i budgettet vil blive afsat ekstra penge til Lokaludvalgene – og heller ikke til dette formål.

Det bør være muligt at der kan være ansatte i udvalgene, der kan rådgive om inddragelse. Vi kan anbefale at der specifikt hertil kan afsættes puljemidler.

Lokaludvalget vil hilse en debat velkommen om, hvordan de foreningsvalgte medlemmer af lokaludvalgene inddrager deres bagland i det løbende arbejde i udvalgene.

Der bør ligeledes være opmærksomhed på arbejdsforholdene for de enkelte medlemmer af udvalgene. Vi er enige i det ønskelige i at inddrage flere grupper i lokaludvalgenes arbejde, der for en stor dels vedkommende må ske i fritiden, derfor også ofte i aftentimer.

Det ville sikkert være ønskeligt, hvis der kunne ændres på omfanget af det administrative arbejde, men vægten er nok lagt forkert i evalueringen. Lokaludvalget vil gerne pege på, at anvendelse af det administrative system i kommunen er en bedre sag værdig, idet både dagsordenssystem og økonomiske systemer, kræver en betydelig uddannelse – og et betydeligt tidsforbrug. I hvert fald for dagsordenssystemet tilrådes et mindre belastende system.

Et center, der skal varetage administration, vil betyde en forsinkelse af udveksling af oplysninger m.v., på mindst en til to dage. Et minimum af administration må forventes i alle udvalgene, og vi mener heller ikke, at en ekstra finansiering fra lokaludvalgene af dette arbejde vil være acceptabel. Der kan med fordel ses på muligheder for rationaliseringer og omstruktureringer i den centrale betjening af lokaludvalgene. Listen over opgaver, der skal løses centralt er ikke i overensstemmelse med den virkelighed lokaludvalgene oplever.

Vanløse Lokaludvalg frygter at en centralisering af sekretariatsfunktioner vil betyde en yderligere bureaukratisering og mener derfor ikke, en sådan er hensigtsmæssig. Forslag om kompetencecentre for administration, borgerinddragelse og puljemidler er ikke reelle forslag til forbedringer, men skjulte besparelser. Hvis man fjerner de funktioner fra de decentrale sekretariater vil det alt andet lige betyde, at den lokale kobling stækkes. Den lokale administration af puljemidler er af stor betydning for lokaludvalgets mulighed for at understøtte foreninger, der ikke er så stærke og indirekte derigennem være netværksskabende i bydelen – som jo netop er et af formålene med lokaludvalgene. Borgerinddragelse er bestemt noget lokaludvalgt ønsker, og vi vil gerne fremhæve at kompetencer til borgerinddragelse skal være i sekretariaterne.

Opsummerende kan man sige, at enten er vi her, eller også er vi her ikke. Denne evaluering bør resultere i en afklaring af mandat, og vi håber Borgerrepræsentationen tør give plads til, at det lokale demokrati kan udvikle sig og dermed bidrage til, at byen bliver et bedre sted at bo for os alle. Hvis folk skal engagere sig, skal lokaludvalgene have lov til at mene noget om lokale sager, på et for Borgerrepræsentationen og forvaltningerne forpligtende grundlag. Meningsfuld borgerinddragelse kræver mere tid og decentralisering. Borgerne vil ikke deltage i høringsprocesser, der ikke har et reelt indhold, og lokaludvalget kan ikke nå at få igangsat borgerinddragelse på 14 dage.

Med venlig hilsen

Bent Christensen



# Vanløse Lokaludvalg

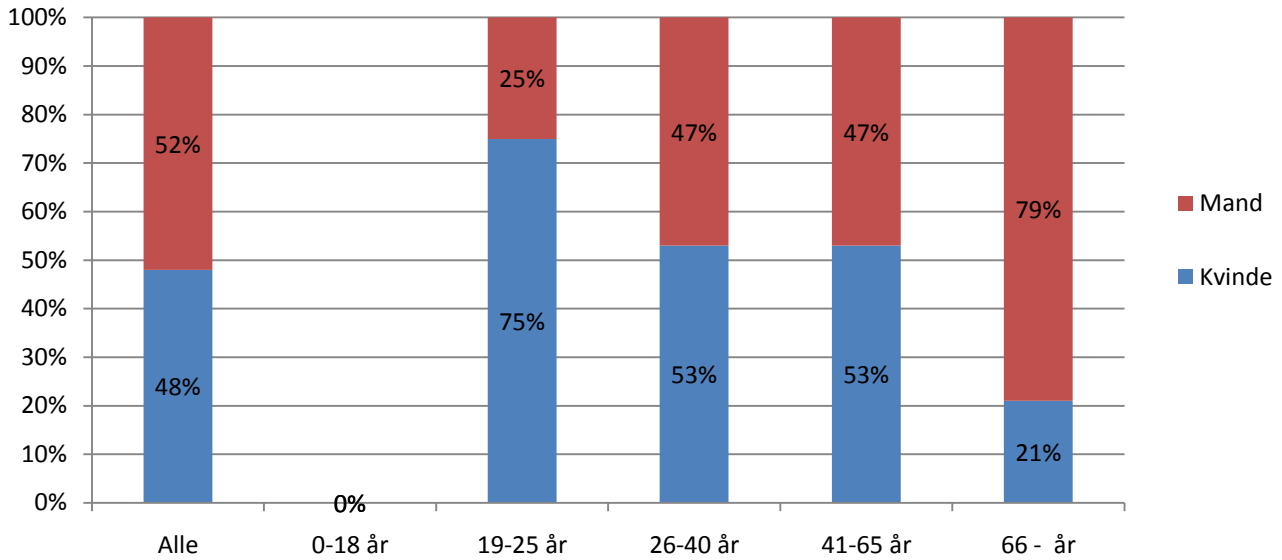
Rapport over spørgeskemaundersøgelse



**KØBENHAVNS KOMMUNE**  
**KONCERNSERVICE**

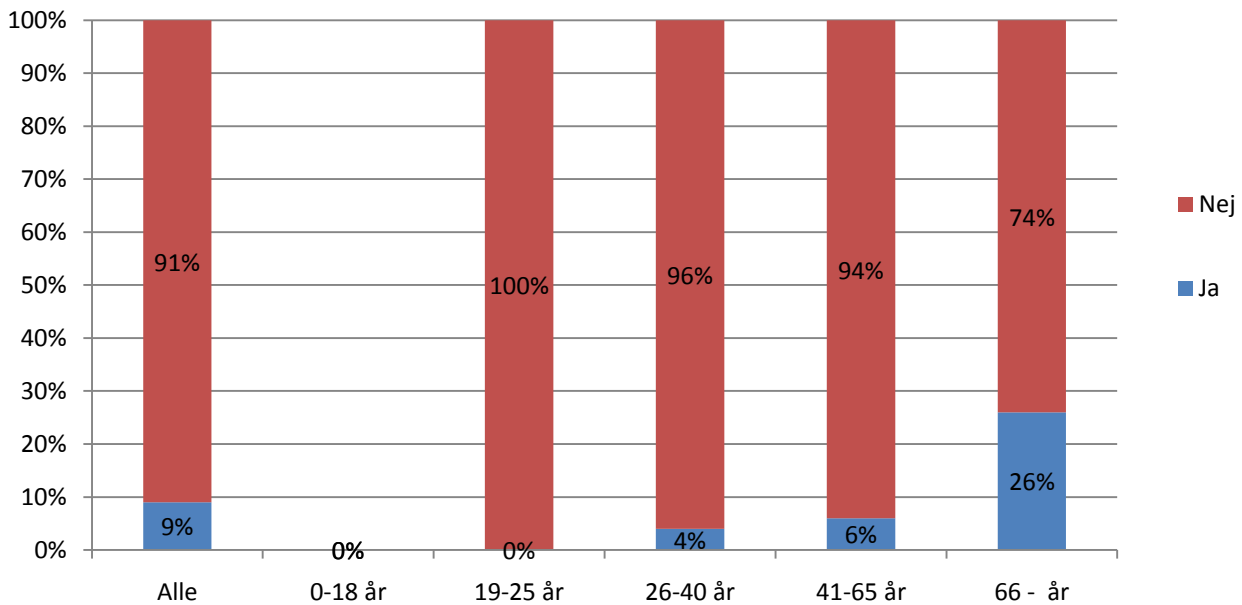
Koncernservice  
Forretningscenter Personale og Udvikling  
Statistikenheden

### Alders- og kønsfordeling



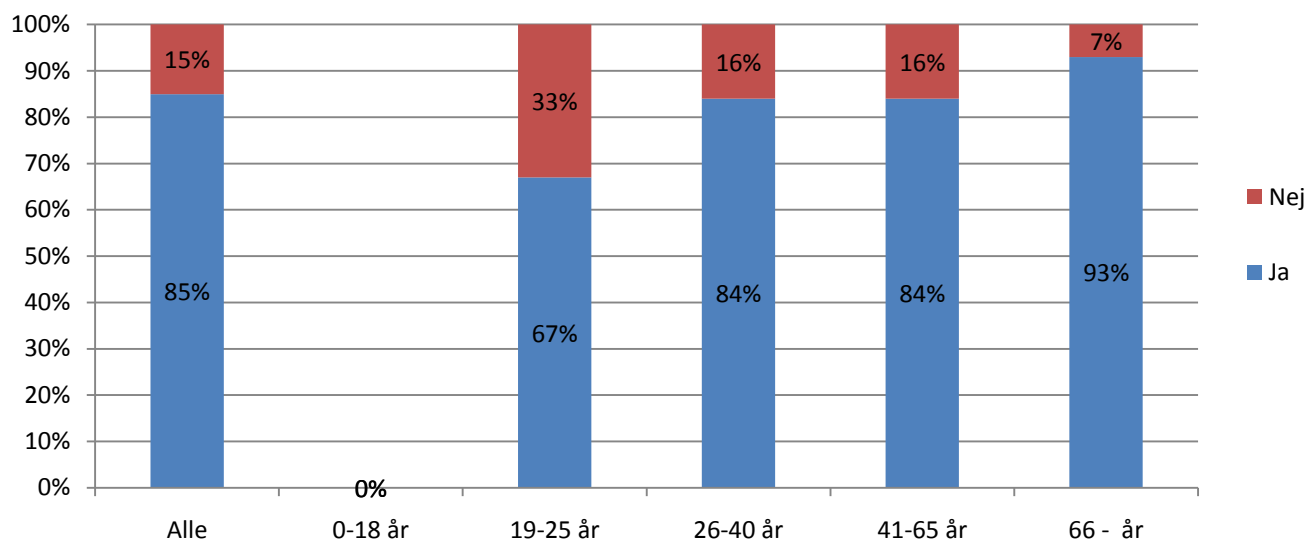
	Alle	0-18 år	19-25 år	26-40 år	41-65 år	66 - år
Kvinde	48%	0%	75%	53%	53%	21%
Mand	52%	0%	25%	47%	47%	79%
Antal	254	0	4	53	151	39

### Er du, eller har du været, medlem eller suppleant af Vanløse Lokaludvalg?



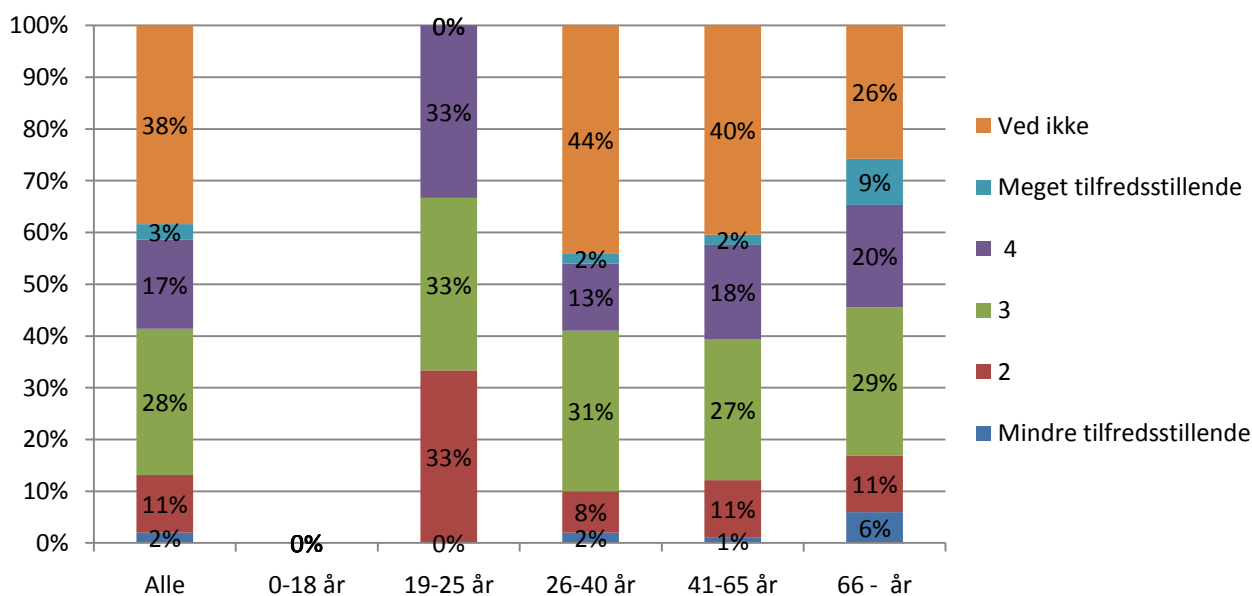
	Alle	0-18 år	19-25 år	26-40 år	41-65 år	66 - år
Ja	9%	0%	0%	4%	6%	26%
Nej	91%	0%	100%	96%	94%	74%
Antal	254	0	4	53	151	39

## Har du hørt om Vanløse Lokaludvalg?



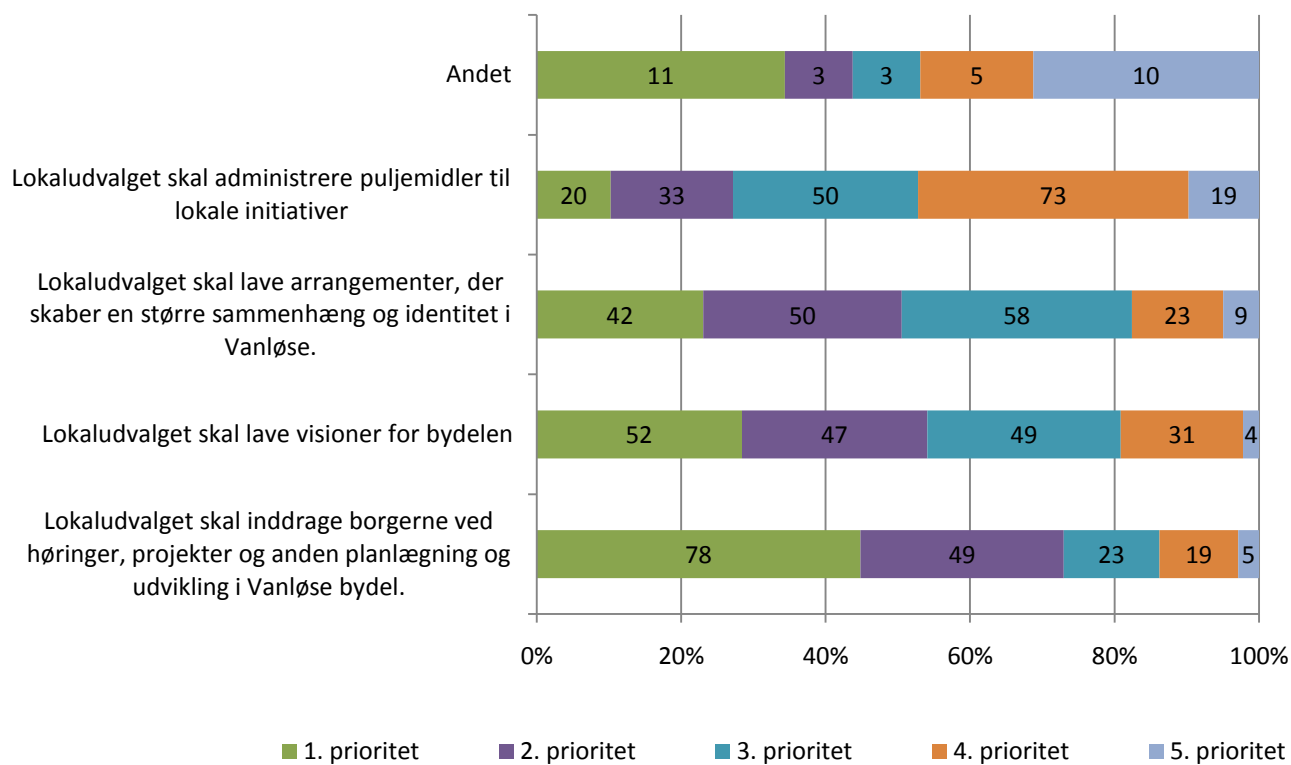
	Alle	0-18 år	19-25 år	26-40 år	41-65 år	66 - år
Ja	85%	0%	67%	84%	84%	93%
Nej	15%	0%	33%	16%	16%	7%
Antal	254	0	4	53	151	39

En af lokaludvalgets opgaver er at være bindeled mellem Borgerrepræsentationen og borgerne i Vanløse bydel. Hvor tilfredsstillende synes du, Lokaludvalget indtil nu har varetaget denne opgave?



Svar	Alle	0-18 år	19-25 år	26-40 år	41-65 år	66 - år
Mindre tilfredsstillende	2%	0%	0%	2%	1%	6%
2	11%	0%	33%	8%	11%	11%
3	28%	0%	33%	31%	27%	29%
4	17%	0%	33%	13%	18%	20%
Meget tilfredsstillende	3%	0%	0%	2%	2%	9%
Ved ikke	38%	0%	0%	44%	40%	26%

## Hvilke opgaver synes du, der er de vigtigste for lokaludvalget i fremtiden?



Rangordning	1. prioritet	2. prioritet	3. prioritet	4. prioritet	5. prioritet
Lokaludvalget skal inddrage borgerne ved høringer, projekter og anden planlægning og udvikling i Vanløse bydel.	78	49	23	19	5
Lokaludvalget skal lave visioner for bydelen	52	47	49	31	4
Lokaludvalget skal lave arrangementer, der skaber en større	42	50	58	23	9
Lokaludvalget skal administrere puljemidler til lokale initiativer	20	33	50	73	19
Andet	11	3	3	5	10
<b>I alt</b>	<b>203</b>	<b>182</b>	<b>183</b>	<b>151</b>	<b>47</b>

Ønsker du ikke at prioritere, vælg venligst en af følgende:

	Antal	% af alle svar
Lokaludvalget har ingen berettigelse	6	2%
Ved ikke	23	9%

## Har du set følgende informationsmateriale fra Vanløse Lokaludvalg?

### Indstik i Vanløse Posten, Vanløse Bydelsavis

	Svar	Antal	Procent
1.	Ja	55	25%
2.	Nej	142	66%
3.	Ved ikke	19	9%
	<b>I alt</b>	<b>216</b>	<b>100%</b>

### Vidste du, at lokaludvalget var afsenderen?

	Svar	Antal	Procent
1.	Ja	44	60%
2.	Nej	29	40%
	<b>I alt</b>	<b>73</b>	<b>100%</b>

### Klumme

	Svar	Antal	Procent
1.	Ja	49	23%
2.	Nej	129	61%
3.	Ved ikke	33	16%
	<b>I alt</b>	<b>211</b>	<b>100%</b>

### Vidste du, at lokaludvalget var afsenderen?

	Svar	Antal	Procent
1.	Ja	43	55%
2.	Nej	35	45%
	<b>I alt</b>	<b>78</b>	<b>100%</b>

### Vanløse Bydelsplan

	Svar	Antal	Procent
1.	Ja	84	40%
2.	Nej	114	54%
3.	Ved ikke	14	7%
	<b>I alt</b>	<b>212</b>	<b>100%</b>

### Vidste du, at lokaludvalget var afsenderen?

	Svar	Antal	Procent
1.	Ja	59	58%
2.	Nej	43	42%
	<b>I alt</b>	<b>102</b>	<b>100%</b>

### Vanløse på Kryds og Tværs

	Svar	Antal	Procent
1.	Ja	21	10%
2.	Nej	172	82%
3.	Ved ikke	18	9%
	<b>I alt</b>	<b>211</b>	<b>100%</b>

### Vidste du, at lokaludvalget var afsenderen?

	Svar	Antal	Procent
1.	Ja	15	27%
2.	Nej	40	73%
	<b>I alt</b>	<b>55</b>	<b>100%</b>

### Postkort

	Svar	Antal	Procent
1.	Ja	17	8%
2.	Nej	180	86%
3.	Ved ikke	13	6%
	<b>I alt</b>	<b>210</b>	<b>100%</b>

### Vidste du, at lokaludvalget var afsenderen?

	Svar	Antal	Procent
1.	Ja	17	34%
2.	Nej	33	66%
	<b>I alt</b>	<b>50</b>	<b>100%</b>

### Musik på Engen

	Svar	Antal	Procent
1.	Ja	95	44%
2.	Nej	107	50%
3.	Ved ikke	12	6%
	<b>I alt</b>	<b>214</b>	<b>100%</b>

### Vidste du, at lokaludvalget var afsenderen?

	Svar	Antal	Procent
1.	Ja	48	44%
2.	Nej	60	56%
	<b>I alt</b>	<b>108</b>	<b>100%</b>

### Damhustræf

	Svar	Antal	Procent
1.	Ja	69	33%
2.	Nej	125	60%
3.	Ved ikke	15	7%
	<b>I alt</b>	<b>209</b>	<b>100%</b>

### Vidste du, at lokaludvalget var afsenderen?

	Svar	Antal	Procent
1.	Ja	33	37%
2.	Nej	57	63%
	<b>I alt</b>	<b>90</b>	<b>100%</b>

### Idrætsnat

	Svar	Antal	Procent
1.	Ja	144	67%
2.	Nej	64	30%
3.	Ved ikke	7	3%
	<b>I alt</b>	<b>215</b>	<b>100%</b>

### Vidste du, at lokaludvalget var afsenderen?

	Svar	Antal	Procent
1.	Ja	72	48%
2.	Nej	79	52%
	<b>I alt</b>	<b>151</b>	<b>100%</b>

### Juletræstænding

	Svar	Antal	Procent
1.	Ja	109	51%
2.	Nej	94	44%
3.	Ved ikke	9	4%
	<b>I alt</b>	<b>212</b>	<b>100%</b>

### Vidste du, at lokaludvalget var afsenderen?

	Svar	Antal	Procent
1.	Ja	68	55%
2.	Nej	55	45%
	<b>I alt</b>	<b>123</b>	<b>100%</b>

### Demokratihjørnet

	Svar	Antal	Procent
1.	Ja	79	37%
2.	Nej	122	57%
3.	Ved ikke	12	6%
	<b>I alt</b>	<b>213</b>	<b>100%</b>

### Vidste du, at lokaludvalget var afsenderen?

	Svar	Antal	Procent
1.	Ja	56	54%
2.	Nej	47	46%
	<b>I alt</b>	<b>103</b>	<b>100%</b>



## Har du set følgende informationsmateriale fra Vanløse Lokaludvalg?

Indstik i Vanløse Posten, Vanløse Bydelsavis	Alle	0-18	19-25	26-40	41-65	66 -
Ja	25%	0%	0%	20%	22%	56%
Nej	66%	0%	100%	76%	68%	33%
Ved ikke	9%	0%	0%	4%	10%	11%
Vidste du, at lokaludvalget var afsenderen?	Alle	0-18	19-25	26-40	41-65	66 -
Ja	60%	0%	0%	47%	61%	71%
Nej	40%	0%	0%	53%	39%	29%
Antal besvarelser i kategorierne	<b>354</b>	<b>0</b>	<b>02</b>	<b>53</b>	<b>151</b>	<b>39</b>

Klumme	Alle	0-18	19-25	26-40	41-65	66 -
Ja	23%	0%	0%	24%	22%	30%
Nej	61%	0%	100%	70%	61%	44%
Ved ikke	16%	0%	0%	7%	17%	26%
Vidste du, at lokaludvalget var afsenderen?	Alle	0-18	19-25	26-40	41-65	66 -
Ja	55%	0%	0%	50%	53%	69%
Nej	45%	0%	0%	50%	47%	31%
Antal besvarelser i kategorierne	<b>354</b>	<b>0</b>	<b>02</b>	<b>53</b>	<b>151</b>	<b>39</b>

Vanløse Bydelsplan	Alle	0-18	19-25	26-40	41-65	66 -
Ja	40%	0%	33%	29%	39%	62%
Nej	54%	0%	67%	67%	54%	27%
Ved ikke	7%	0%	0%	4%	7%	12%
Vidste du, at lokaludvalget var afsenderen?	Alle	0-18	19-25	26-40	41-65	66 -
Ja	58%	0%	0%	42%	60%	65%
Nej	42%	0%	0%	58%	40%	35%
Antal besvarelser i kategorierne	<b>354</b>	<b>0</b>	<b>02</b>	<b>53</b>	<b>151</b>	<b>39</b>

Vanløse på Kryds og Tværs	Alle	0-18	19-25	26-40	41-65	66 -
Ja	10%	0%	0%	9%	10%	12%
Nej	82%	0%	100%	91%	79%	73%
Ved ikke	9%	0%	0%	0%	10%	15%
Vidste du, at lokaludvalget var afsenderen?	Alle	0-18	19-25	26-40	41-65	66 -
Ja	27%	0%	0%	8%	30%	44%
Nej	73%	0%	0%	92%	70%	56%
Antal besvarelser i kategorierne	<b>354</b>	<b>0</b>	<b>02</b>	<b>53</b>	<b>151</b>	<b>39</b>

Postkort	Alle	0-18	19-25	26-40	41-65	66 -
Ja	8%	0%	0%	9%	8%	8%
Nej	86%	0%	100%	91%	85%	77%
Ved ikke	6%	0%	0%	0%	7%	15%
Vidste du, at lokaludvalget var afsenderen?	Alle	0-18	19-25	26-40	41-65	66 -
Ja	34%	0%	0%	45%	31%	30%
Nej	66%	0%	0%	55%	69%	70%
Antal besvarelser i kategorierne	<b>354</b>	<b>0</b>	<b>02</b>	<b>53</b>	<b>151</b>	<b>39</b>

<b>Musik på Engen</b>	<b>Alle</b>	<b>0-18</b>	<b>19-25</b>	<b>26-40</b>	<b>41-65</b>	<b>66 -</b>
Ja	44%	0%	0%	24%	52%	44%
Nej	50%	0%	100%	72%	42%	48%
Ved ikke	6%	0%	0%	4%	6%	7%
<b>Vidste du, at lokaludvalget var afsenderen?</b>	<b>Alle</b>	<b>0-18</b>	<b>19-25</b>	<b>26-40</b>	<b>41-65</b>	<b>66 -</b>
Ja	44%	0%	0%	24%	43%	73%
Nej	56%	0%	0%	76%	57%	27%
Antal besvarelser i kategorierne	<b>354</b>	<b>0</b>	<b>02</b>	<b>53</b>	<b>151</b>	<b>39</b>

<b>Damhustræf</b>	<b>Alle</b>	<b>0-18</b>	<b>19-25</b>	<b>26-40</b>	<b>41-65</b>	<b>66 -</b>
Ja	33%	0%	0%	22%	37%	36%
Nej	60%	0%	100%	74%	56%	52%
Ved ikke	7%	0%	0%	4%	7%	12%
<b>Vidste du, at lokaludvalget var afsenderen?</b>	<b>Alle</b>	<b>0-18</b>	<b>19-25</b>	<b>26-40</b>	<b>41-65</b>	<b>66 -</b>
Ja	37%	0%	0%	18%	38%	53%
Nej	63%	0%	0%	82%	62%	47%
Antal besvarelser i kategorierne	<b>354</b>	<b>0</b>	<b>02</b>	<b>53</b>	<b>151</b>	<b>39</b>

<b>Idrætsnat</b>	<b>Alle</b>	<b>0-18</b>	<b>19-25</b>	<b>26-40</b>	<b>41-65</b>	<b>66 -</b>
Ja	67%	0%	33%	70%	69%	56%
Nej	30%	0%	67%	30%	27%	37%
Ved ikke	3%	0%	0%	0%	4%	7%
<b>Vidste du, at lokaludvalget var afsenderen?</b>	<b>Alle</b>	<b>0-18</b>	<b>19-25</b>	<b>26-40</b>	<b>41-65</b>	<b>66 -</b>
Ja	48%	0%	100%	33%	46%	78%
Nej	52%	0%	0%	67%	54%	22%
Antal besvarelser i kategorierne	<b>354</b>	<b>0</b>	<b>02</b>	<b>53</b>	<b>151</b>	<b>39</b>

<b>Juletræstænding</b>	<b>Alle</b>	<b>0-18</b>	<b>19-25</b>	<b>26-40</b>	<b>41-65</b>	<b>66 -</b>
Ja	51%	0%	0%	52%	49%	70%
Nej	44%	0%	100%	48%	46%	26%
Ved ikke	4%	0%	0%	0%	6%	4%
<b>Vidste du, at lokaludvalget var afsenderen?</b>	<b>Alle</b>	<b>0-18</b>	<b>19-25</b>	<b>26-40</b>	<b>41-65</b>	<b>66 -</b>
Ja	55%	0%	0%	41%	56%	73%
Nej	45%	0%	0%	59%	44%	27%
Antal besvarelser i kategorierne	<b>354</b>	<b>0</b>	<b>02</b>	<b>53</b>	<b>151</b>	<b>39</b>

<b>Demokratihjørnet</b>	<b>Alle</b>	<b>0-18</b>	<b>19-25</b>	<b>26-40</b>	<b>41-65</b>	<b>66 -</b>
Ja	37%	0%	0%	37%	35%	52%
Nej	57%	0%	100%	63%	59%	33%
Ved ikke	6%	0%	0%	0%	6%	15%
<b>Vidste du, at lokaludvalget var afsenderen?</b>	<b>Alle</b>	<b>0-18</b>	<b>19-25</b>	<b>26-40</b>	<b>41-65</b>	<b>66 -</b>
Ja	54%	0%	0%	48%	54%	63%
Nej	46%	0%	0%	52%	46%	37%
Antal besvarelser i kategorierne	<b>354</b>	<b>0</b>	<b>02</b>	<b>53</b>	<b>151</b>	<b>39</b>

18. august 2010

## **Kommentarer til Evaluering af Lokaludvalgene fra Vesterbro Lokaludvalg.**

ALS Research APS har i august 2010 forelagt en rapport om evaluering af lokaludvalgene i København. Det er næsten symptomatisk, at der igen er givet ret kort frist til høring for lokaludvalgene til at bedømme denne. Således har vi ofte oplevet korte frister til vurdering af forslag og tiltag fra kommunens centrale forvaltning, idet der ofte ikke er tilstrækkelig opmærksomhed på lokaludvalgenes arbejdsform og arbejdsbetingelser.

Vi vil derfor koncentrere os om nogle af de væsentligste konklusioner og anbefalinger, der fremlægges i rapporten.

Generelt mener vi, at rapporten, der baserer sig på en stikprøveundersøgelse via spørgeskemaer til lokalbefolkningen og interviews med udvalgte personer og formænd fra lokaludvalgene og deres underudvalg, peger på nogle af de grundlæggende forhold omkring lokaludvalgene til nærmere afklaring.

### **Rapportens hovedkonklusioner**

Vesterbro Lokaludvalg er enige i de forelagte hovedkonklusioner i rapporten, der blandt andet konstaterer, at der er problemer i forhold til forvaltningens og det politiske niveaus erkendelse af lokaludvalgenes potentiale til udvikling af nærdemokratiet. Vi mener også, at det er essentielt, at der sker en afklaring af, hvad formålet med lokaludvalgene er. Dette skal selvfølgelig ikke ske i en top-down form, men i et tæt samarbejde mellem BR-politikere, fagforvaltningerne og lokaludvalgene. Ingen kan bedre end os, der sidder her til daglig vurdere, hvad lokaludvalgene kan og hvad de ikke kan.

### **Nærdemokratiet og høringer**

Inddragelse af lokaludvalgene og den dér eksisterende kompetence og viden omkring konkrete forhold i bydelene er ikke udnyttet optimalt og ofte blevet nærmest negligeret.

Rapporten peger på de barrierer og manglende kendskab, der ofte har præget både det centrale politiske niveau og forvaltningens centre. Det er dog også rigtigt, at der i det seneste på enkelte områder er sket en forbedring og større opmærksomhed omkring det i nogle af fagforvaltningerne.

Det er selvfølgelig utilfredsstillende for lokaludvalgene og dets

### **Vesterbro Lokaludvalg**

Valdemarsgade 4  
1665 København V

#### **Formand:**

Niels Vestergaard

E-mail

vestergd@gmail.com

Telefon

40 97 73 78

#### **Sekretariat:**

Udvalgssekretær:  
Lotte Thiim Bertelsen

E-mail

ltb@okf.kk.dk

Telefon

33 24 31 63

26 12 13 18

medlemmer, der yder en stor indsats og udviser et stort engagement i udviklingen af nærdemokratiet, som rapporten også nævner. Særligt i forhold til høringsagerne: Det er forstemmende læsning når der i rapporten står at *'Forvaltningerne og politikerne [...] vægter ikke svarene tungere end svar fra eksterne høringsparter.'* Hvorfor har man så nedsat lokaludvalgene ved repræsentantskabsvalg og har givet lokaludvalgene høringsret- og pligt? Spørgsmålet hænger selvfølgelig også sammen med opfattelsen af lokaludvalgene – anses lokaludvalgene som legitime talerør for deres bydele, eller blot en tilfældig samling mennesker i bydelen? Vi mener, at lokaludvalgene i høj grad i sig selv bidrager til nærdemokratiet og til at tænke de særlige Vesterbro-beslutninger ind i det større Københavnerbillede. Vi er et vigtigt lokalt borgerforum. Det er rigtigt, at ikke alle borgere kender til og føler sig repræsenteret i Vesterbro Lokaludvalg – det samme gør sig i øvrigt gældende for Borgerrepræsentationen. Men tilsammen besidder lokaludvalgets medlemmer en stor, unik og mangefacetteret viden om, hvad der rør sig på Vesterbro. Det er denne viden, der bliver bragt i spil i høringsvarene.

### **Nærdemokratiet og borgerinddragelse**

Vesterbro Lokaludvalg vil meget gerne være med til at lave endnu mere borgerinddragelse og –dialog. I 2009 havde Vesterbro Lokaludvalg over 20 borgerrettede aktiviteter, og for 23 frivillige og ½ sekretariat, synes vi faktisk, at det er helt pænt. Samtidig erkender vi, at der kan være brug for debat og dialog om, hvad borgerinddragelse indbefatter. Er det borgerinddragelse, at høringsager lanceres på debatfora på nettet? Er det borgerinddragelse, når vi holder et borgermøde, hvor 8 kendinge dukker op? Er det borgerinddragelse, når vi til Frivillighedsfestivalen bruger en dag på at snakke med borgere om deres ønsker for Vesterbro? Når vi holder brunch for forældre på barsel for at få input til, hvad børnefamilierne på Vesterbro synes om bydelen? Eller hvornår er det borgerinddragelse? Vi kan se, at en styrket dialog med fagforvaltningerne forud for høringer kan være med til at styrke denne vurdering, men der skal også være en politisk afklaring af lokaludvalgenes rolle i denne proces. Og så skal det anerkendes, at lokaludvalgene med de mange borgerrettede arrangementer, der ikke kun finder sted under høringer, faktisk har en god fornemmelse for deres bydele.

### **Uddeling af puljemidler**

Som et andet område vil vi pege på, at rapporten nævner diskussionen omkring anvendelse af puljemidler til administration. Her kan vi være enige om, at problemerne ligger i *"undervurderingen af ressourcebehovet i lokaludvalgssekretariaterne"*. Bureautatiseringen omkring sagsbehandlingen i lokaludvalgene har taget en del af de ressourcer, der burde eller kunne anvendes til det mere borger-vendte arbejde. Således har flere lokaludvalgssekretariater været nødsaget til at anvende en del af midlerne til ansættelse af ekstra medarbejdere, for at udvikle lokaludvalgsarbejdet. Hos os er vi oven i købet ramt af, at

Borgerrepræsentationen med oprettelsen af lokaludvalgene, ganske vist indså at Vesterbro og Kgs. Enghave er to vidt forskellige byområder, og vi fik derfor hver sit lokaludvalg. Samtidig var man ikke villig til at tage skridtet fuldt ud og afsætte de nødvendige ressourcer til et ekstra sekretariat. Denne mangel er lokaludvalgene nødt til at dække ind med puljemidlerne, således at hver lokaludvalg får sin egen udvalgssekretær. Dette går ud over de penge, der ellers kunne bruges på udadrettede aktiviteter i bydelen til gavn for borgerne.

Udviklingen af nærdemokrati kan ikke kun bestå i at forvalte en sum penge, der kan uddeles til lokale initiativer. Vesterbro Lokaludvalg ønsker ikke at være et lokalt festudvalg, der bare uddeler penge, vi har faktisk store nærdemokratiske ambitioner, og ønsker aktivt selv at være med til at sætte dagsordenen og skabe et endnu bedre Vesterbro.

### **Valgregler**

Vesterbro Lokaludvalg støtter op om en forbedring af repræsentantskabsmødet, så der bliver bedre mulighed for en præsentation af kandidaterne.

Med udgangspunkt i ønsket om en stor bredde i sammensætningen af Lokaludvalget, er vi derimod uenige med evaluatoren i, at kravene til valgbarhed burde strammes. Der kan opstå initiativer med stor folkelig opbakning, der ikke har eksisteret i en årrække, skal de så udelukkes, fordi de er nyetablerede? Vi mener at lokaludvalgene, med vores erfaring og ekspertise, bør tages med på råd i forhold til dette spørgsmål. Særligt hvis vi ønsker at tiltrække flere unge, børnefamilier, danskere med anden etnisk baggrund osv., så bør man ikke skærpe kravene til at være forening eller netværk på en bestemt måde. Der er brug for en mangfoldighed af mennesketyper i lokaludvalgene.

### **Synlighed**

Det fører videre til konklusionerne omkring borgerinddragelse og lokaludvalgenes synlighed i lokalbefolkningen.

Omkring synlighed har det vist sig, at ressourcerne ikke altid er tilstrækkelige og opmærksomheden henledes på større støttemuligheder fra den centrale forvaltning. Det skal dog herved gøres opmærksom på, at lokaludvalgene arbejder på frivillig basis, der ofte mangler ressourcer til større udadvendte initiativer og aktiviteter. På trods af dette har vi dog fået ny ikke-kommunal hjemmeside, og vi har netop udviklet eksempelvis Vesterbrobasen.dk, der skal medvirke til at synliggøre bydelens mange foreninger, netværk og aktive i øvrigt. Og igennem denne kontakt, vil den jævnlige dialog i bydelen og kendskabet til lokaludvalget blive styrket. Vi har kun eksisteret i 3 år i modsætning til borgerrepræsentationens over 100-årige levetid.

### **Centrale kompetencecentre**

Vedrørende forslag om centraliseringen af sekretariatsfunktionerne må vi sige, at vi er uenige i at centralisere sekretariaterne i lokaludvalgene. Hjælp til sekretariaterne kan ske som aflastning i form af lettelse i bureaukratiske arbejdsgange. Men den lokale

betjening af lokaludvalgene er afgørende i forhold til udvikling af nærdemokratiet.

På Vesterbro har vi allerede gjort erfaringer med ét sekretariat, der skal betjene to lokaludvalg, og alle erfaringer har vist, at der absolut ingen stordriftsfordele er ved denne model. Ordentlig betjening af lokaludvalgene og bydelens borgere kræver en lokal tilstedeværelse. Særligt når udviklingen af nærdemokratiet er et af hovedformålene med lokaludvalgene, vil en indskrænkning af de lokale udviklingsmuligheder virke kontraproduktiv og uforståelig, også for lokalbefolkningen. Vi mener, at centraliseringstanker på sigt vil være den visse død for lokaludvalgene.

I sammenligning med udgifter, som kommunen anvender til konsulenttjenester til frembringelse af viden må det konstateres, at udgifter til lokaludvalgene kun udgør en lille brøkdel af det. Der anvendes mere end 500 mio. kr. årligt til konsulenter, mens udgifterne til lokaludvalgene kun er ca. en tiendedel.

Skal konceptet omkring lokaludvalgene og deres rolle i forhold til udvikling af nærdemokratiet bevare troværdighed, så må der også findes de nødvendige økonomiske ressourcer til det.

Med venlig hilsen

Niels Vestergaard  
Vesterbro Lokaludvalg



ØSTERBRO  
LOKALUDVALG

Randersgade 35, parterre  
2100 København Ø

Telefon  
3555 7436

E-mail  
adh@okf.kk.dk

EAN nummer  
5798009800077

Økonomiudvalget  
Center for Sikker By

## Udtalelse til rapporten, "Evaluering af lokaludvalgene i København", Als Research APS, august 2010

Østerbro Lokaludvalg har på sit møde den 17. august 2010 drøftet den foreliggende evalueringsrapport vedr. lokaludvalgene. Til trods for den relativt korte tid, der har været afsat til evalueringen, finder lokaludvalget, at rapporten grundlæggende leverer en række relevante konklusioner, som vil være anvendelige i forbindelse med videreudvikling af lokaludvalgskonceptet.

### Kontakten til det politiske niveau

Vi kan tilslutte os, at lokaludvalgene i højere grad tænkes ind i den politiske proces i forhold til arbejdet i Borgerrepræsentationen og de politiske udvalg. Lokaludvalgene har med deres lokalkendskab og forankring i foreningslivet i bydelene et godt udgangspunkt for at styrke borgerinddragelse i den politiske og demokratiske proces. Samtidig har de med deres sammensætning den force, at de også i de tilfælde, hvor der af forskellige årsager ikke gennemføres en egentlig borgerdialog, selv kan repræsentere de fremherskende strømninger i bydelen i forhold til aktiviteter, udtalelser og høringssvar. Vi kan tilslutte os, at der arbejdes målrettet med at sikre en repræsentativ legitimitet baseret på demokratiske principper.

Lokaludvalgene kan selvfølgelig blive endnu bedre til at udfylde rollen som bindeled mellem bydelene og Rådhuset, og denne rolle vil også kunne styrkes gennem en udbygget kontakt mellem politikere på rådhuset og lokaludvalgsmedlemmer i bydelene. Det skal imidlertid understreges, at lokaludvalgene i deres natur som politisk valgte udvalg ikke blot kan betragtes som et administrativt organ til varetagelse af en ønsket borgerdialog.

06-08-2010

Sagsnr.  
2010-111876

Dokumentnr.  
2010-527626

### Tidlig inddragelse

Den kvalitative forskel i den politiske beslutningsproces før og efter oprettelsen af lokaludvalg består i, at forvaltningerne nu i deres indstillinger og beskrivelser af det politiske beslutningsgrundlag skal redegøre for bydelenes holdninger til sagerne. Hvis dette skal lykkes optimalt, kræver det de centralt placerede politikeres opbakning til et



Et lokaludvalg i  
**KØBENHAVNS KOMMUNE**

Østerbro Lokaludvalg er en uafhængig lokal forsamling, der er oprettet af Københavns Kommune. Lokaludvalget fungerer som bindeled mellem københavnere i bydelen og politikerne på Københavns Rådhus.

godt samarbejde mellem forvaltningerne og lokaludvalgene, hvor sidstnævnte inddrages så tidligt som muligt i processen. Erfaringerne er, at jo tidligere inddragelse, jo større udbytte af samarbejdet.

### **Afbureaukratisering med henblik på at styrke proaktivitet**

Østerbro Lokaludvalg kan fuldt ud bakke op om rapportens anbefaling af at afbureaukratisere lokaludvalgsmodellen på en sådan måde, at der frigives ressourcer til at lokaludvalgene i endnu højere grad kan være synlige og proaktive i bydelene. Det er gennem de lokale aktiviteter, at der udvikles kreative idéer og lokale initiativer, som kan være med til at styrke livskvalitet og sammenhængskraft i bydelene.

I denne sammenhæng finder vi det vigtigt, at sekretariatsfunktionen er placeret lokalt, men vi er samtidig åbne for, at den på nogle punkter professionaliseres og effektiviseres. Vi vil i denne forbindelse pege på, at back-up funktionen i økonomiforvaltningen på rådhuset bør styrkes. Vi er åbne for videre drøftelser om kompetencecentre, der kan udvikle redskaber til endnu bedre borgerinddragelse samt understøtte den administrative del af håndteringen af lokaludvalgenes puljemidler. Det er imidlertid en forudsætning, at der lokalt kan opretholdes en tilstrækkeligt stor bemanning med ressourcer til de uadvendte og kampagne rettede aktiviteter og sikring af den nødvendige fleksibilitet. Rapporten viser, at der er brug for en øget kommunikationsindsats, som kan synliggøre lokaludvalgets aktiviteter og den enkeltes mulighed for lokalt at deltage i den demokratiske proces.

### **Bydelsplaner**

Østerbro Lokaludvalgs erfaringer med bydelsplanlægningen er, at arbejdet i høj grad har bidraget til en styrkelse af borgerinddragelsen og lokaludvalgets forankring i bydelen. Der er efter vores opfattelse tale om lige dele proces og produkt, hvor processen har frembragt en plan, der både kan være idé katalog og retningsgivende ramme for såvel lokaludvalgets som kommunens forvaltningers videre arbejde med sager i bydelen.

Bydelsplanerne bør derfor fornys en gang inden for hver valgperiode, og dette bør tænkes ind i en kadence i forhold til såvel kommuneplan som planer og strategier inden for de øvrige forvaltningsområder. Planerne bør indgå som grundlag i forbindelse med afvejning af politiske og økonomiske prioriteringer, og det vil samtidig være naturligt at anvende dem som dialogværktøj i den fremtidige kontakt mellem forvaltninger, politikere og lokaludvalg.

Med venlig hilsen

**Torkil Groving**

Formand for Østerbro Lokaludvalg