

# Arbejdsmarkedsstatus

## Beskæftigelses- og Integrationsudvalget

1. kv. 2009

### 1. De vigtigste tendenser

1. Den sæsonkorrigerede ledighed på landsplan er steget fra 1,9 til 2,1 procent fra november til december 2008. I samme periode er ledigheden i København uændret 3,0 procent. Ledigheden forventes at stige både på landsplan og i København igennem 2009 og 2010. Ledigheden for januar 2009 er endnu ikke offentliggjort, men der forventes en stigende ledighed, særligt indenfor byggesektoren.
2. Beskæftigelsen forventes at falde på landsplan indenfor den private sektor, mens der forventes en svag stigning i beskæftigelsen i den offentlige sektor. I København forventes beskæftigelsen at stige med cirka 1.200 fra 2009 til 2011.
3. Antallet af virksomhedernes forgæves rekrutteringer er faldet fra 66.000 i 2. halvår 2007 til 33.000 i 2. halvår 2008. Rekrutteringsproblemerne er fortsat størst i Region Hovedstaden.
4. Antallet af varslinger om afskedigelse er steget markant både på landsplan og i København. Samtidig melder konjunkturindikatorerne for industrien, servicefagene og bygge & anlæg om negative forventninger. På den positive side er 2009 startet med en opbremsning i antallet af konkurser, særligt i København.

### 2. Ledighed og beskæftigelse

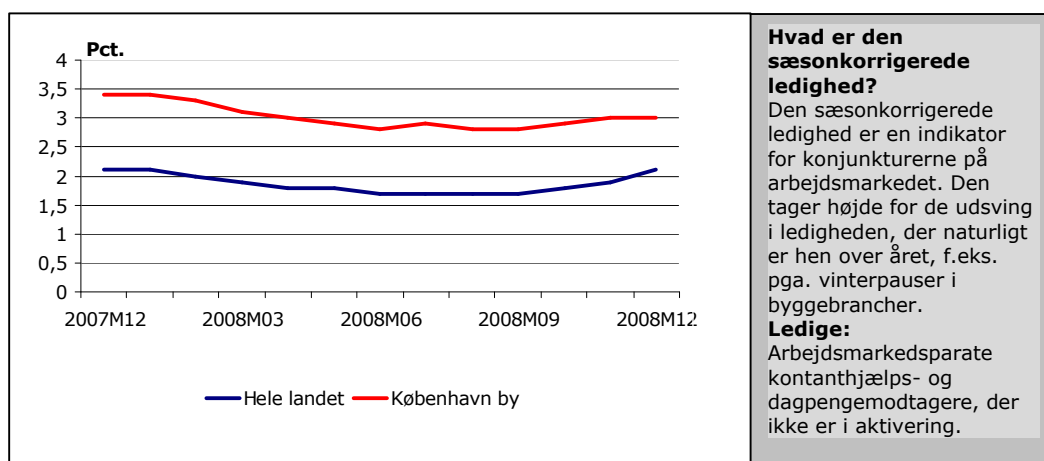
#### 2.1 Ledigheden

Efter at den sæsonkorrigerede ledighed nåede et historisk lavt niveau i juli 2008 på 2,8 procent i København<sup>1</sup> og 1,7 procent på landsplan, er ledigheden nu stigende. I december 2008 var ledigheden i København by 3,0 procent, mens ledigheden på landsplan steg til 2,1 procent. Det svarer til 57.800 ledige fuldtidspersoner på landsplan og 11.000 i København.

**Figur 1. Sæsonkorrigeret ledighed i København og på landsplan, december 2007 – december 2008.**

Den sæsonkorrigerede ledighed er lidt over 1 procentpoint højere i København (3,0 procent) end på landsplan (1,7 procent).

Ledigheden er steget med 0,2 procentpoint i København og 0,4 procentpoint på landsplan siden juli 2008.



#### Hvad er den sæsonkorrigerede ledighed?

Den sæsonkorrigerede ledighed er en indikator for konjunkturerne på arbejdsmarkedet. Den tager højde for de udsving i ledigheden, der naturligt er hen over året, f.eks. pga. vinterpauser i byggebrancher.

#### Ledige:

Arbejdsmarkedsparete kontanthjælps- og dagpengemodtagere, der ikke er i aktivering.

Kilde: dst.dk. Senest opdaterede tal for december 2008.

<sup>1</sup> København dækker her over Københavns Kommune, Frederiksberg Kommune, Dragør Kommune og Tårnby Kommune. Der foreligger ikke tal for den sæsonkorrigerede ledighed alene for Københavns Kommune.

# Arbejdsmarkedsstatus

## Beskæftigelses- og Integrationsudvalget

### 1. kv. 2009

#### Prognoser for ledigheden

Ifølge Finansministeriets prognose fra december 2008, vil ledigheden i Danmark stige med 57.000 personer i løbet af 2009 og 2010. Det betyder, at antallet af ledige forventes at blive lidt over 100.000 i december 2010<sup>2</sup>.

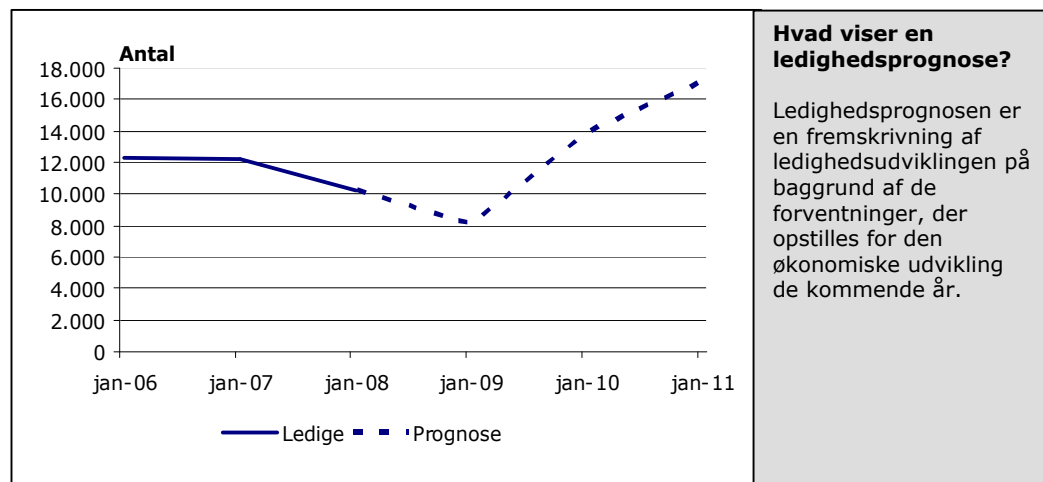
Dansk Industri forventer i en prognose fra januar 2009, at ledigheden på landsplan vil blive tredobbelt til 150.000 ved udgangen af 2010<sup>3</sup>. Deres prognose er derved mere skeptisk end Finansministeriets.

Begge prognoser skal dog ses i sammenhæng med, at den laveste ledighed under forrige højkonjunktur i 2003 var på 130.000 personer.

Ifølge Beskæftigelsesregionen Hovedstaden og Sjællands prognose, vil ledigheden i København stige fra 8.100 i januar 2009 til knap 14.000 i januar 2010 og yderligere til 17.000 i januar 2011<sup>4</sup>. Det er en forventet stigning på 110 procent fra januar 2009 til januar 2011.

**Figur 2. Prognose for udvikling i ledigheden i København, 2006-2011**

Ifølge Beskæftigelsesregionens prognose vil ledigheden i København stige med knap 9.000 personer til 17.000 ledige i januar 2011.



#### Hvad viser en ledighedsprognose?

Ledighedsprognosen er en fremskrivning af ledighedsudviklingen på baggrund af de forventninger, der opstilles for den økonomiske udvikling de kommende år.

Kilde: Beskæftigelsesregionen Hovedstaden og Sjælland, januar 2009.

Forventningerne til en stigning i ledigheden afspejler sig i Dansk Jobindex's sæsonkorrigerede opgørelse over antallet af nye jobannoncer. Ifølge de foreløbige tal for første uge af november 2008 ligger antallet 43 procent under niveauet for første uge i november 2007. Hvis denne udvikling gør sig gældende for hele november, bliver det samlede antal sæsonkorrigerede jobannoncer 21.000 mod 36.000 jobannoncer, da antallet toppede ved udgangen 2007. Det er primært indenfor den private sektor at antallet falder, mens antallet er forholdsvis stabilt i den offentlige sektor.

<sup>2</sup> Finansministeriet, Økonomisk redegørelse, december 2008.

<sup>3</sup> Dansk Industri, Økonomisk Prognose, januar 2009

<sup>4</sup> Beskæftigelsesregionen Hovedstaden og Sjælland. 'Statistik for arbejdsmarkedet i København', januar 2009

# Arbejdsmarkedsstatus

## Beskæftigelses- og Integrationsudvalget

### 1. kv. 2009

## 2.2 Beskæftigelsesudviklingen

Ifølge Finansministeriets prognose vil beskæftigelsen på landsplan falde i 2009 med 37.000 personer, mens der i 2010 forventes et fald i beskæftigelsen på 49.000 personer, det vil sige samlet 86.000 personer. Antallet af beskæftigede var i september 2008 ca. 2.285.000 personer<sup>5</sup>. Et fald på 86.000 personer svarer til knap 4 procent.

Ifølge prognosen vil faldet i beskæftigelse ske i den private sektor, mens det modsat forventes, at der vil være en stigning i beskæftigelsen i den offentlige sektor.

**Tabel 1: Ændring i beskæftigelsen i udvalgte erhverv.**

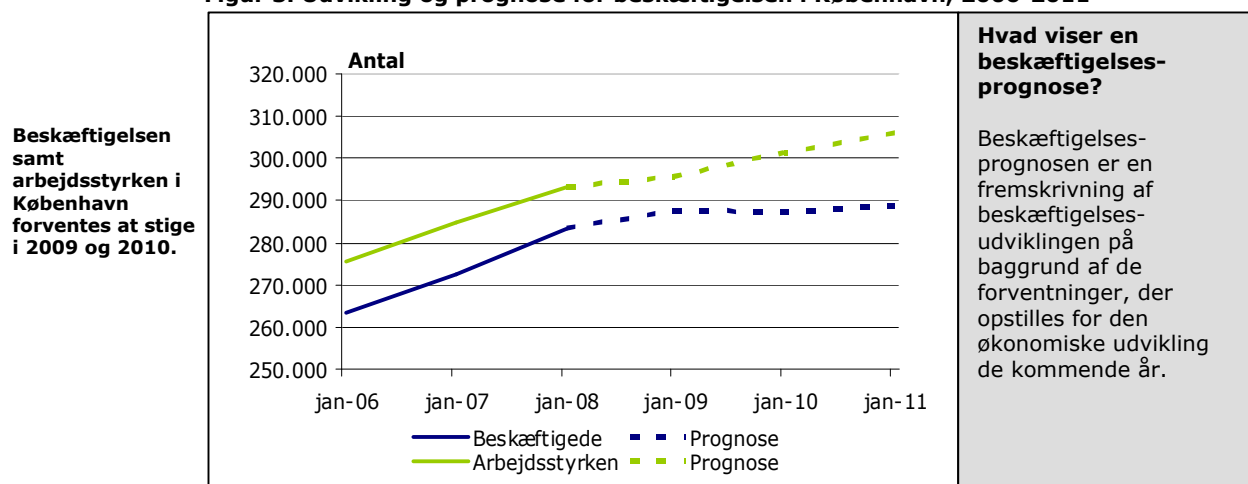
Tabel 4.3						
Ændring i beskæftigelsen i udvalgte erhverv						
	2005	2006	2007	2008	2009	2010
Ændring, 1.000 personer						
Privat sektor	26	53	79	14	-44	-50
Offentlig sektor	3	1	-3	-5	7	1
I alt	29	54	76	10	-37	-49
- landbrug mv.	-2	-2	1	0	-3	-3
- bygge og anlæg	11	10	9	-2	-10	-10
- industri mv.	-9	-1	7	3	-14	-10
- private serviceerhverv	28	43	60	13	-14	-27
- offentlige tjenester	2	4	-1	-4	6	1

Anm.: På grund af afrunding kan summerne afvige fra totalen.  
Kilde: Danmarks Statistik, ADAM og egne beregninger.

Kilde: Finansministeriet, Økonomisk Redegørelse, december 2008

Trods afmatningen i økonomien og Finansministeriets forventning om faldende beskæftigelse i 2009 på landsplan, forventer Beskæftigelsesregionen, at beskæftigelsen i København vil stige ganske svagt med cirka 1.200 personer fra 2009 til 2011. Det skal ses i sammenhæng med forventningen om, at arbejdsstyrken vil blive øget med cirka 10.000 personer fra 2009 til 2011<sup>6</sup>.

**Figur 3. Udvikling og prognose for beskæftigelsen i København, 2006-2011**



Kilde: Beskæftigelsesregionen Hovedstaden og Sjælland, januar 2009.

<sup>5</sup> Finansministeriet, Økonomisk redegørelse, december 2008.

<sup>6</sup> Beskæftigelsesregionen. 'Statistik for arbejdsmarkedet i København', oktober 2008.

# Arbejdsmarkedsstatus

Beskæftigelses- og Integrationsudvalget  
1. kv. 2009

## 3.0 Rekrutteringssituationen

Ifølge en opgørelse fra Arbejdsmarkedsstyrelsen oplevede landets virksomheder forgæves rekrutteringer til 66.000 stillinger 2. halvår 2007. I opgørelsen for 2. halvår 2008 var antallet af forgæves rekrutteringer faldet til 30.000, hvilket svarer til 1,1 procent af den samlede beskæftigelse i Danmark. Rekrutteringsproblemerne er fortsat størst i Region Hovedstaden & Sjælland samt Region Nordjylland. Her udgør antallet af forgæves rekrutteringer 1,1 procent af de beskæftigede

**Tablet 2: Rekrutteringsproblemer i forhold til antal beskæftigede**

Beskæftigelses- region	Stillinger der er søgt besat uden held		Andel af beskæftigede	
	2008	2007	2008	2007
Hovedstaden & Sjælland	14.291	32.826	1,1 %	2,6 %
Midtjylland	6.510	13.455	1,0 %	2,1 %
Nordjylland	3.288	6.206	1,1 %	2,2 %
Syddanmark	5.527	13.454	0,9 %	2,2 %
Hele landet	29.616	65.942	1,1 %	2,3 %

Kilde: Arbejdsmarkedsstyrelsen, Rekruttering, 2. halvår 2008.

Hotel- og restaurationsbranchen er den branche, der i forhold til branchens størrelse, oplever flest rekrutteringsproblemer, efterfulgt af 'information og kommunikation'. Det seneste år er rekrutteringsproblemerne dog blevet mindre i alle brancher. Særligt i bygge- og anlæg er rekrutteringsproblemets omfang blevet reduceret – i 2. halvår 2007 blev 5,3 procent af de opslåede stillinger ikke besat på landsplan mod 1,6 procent i 2. halvår 2008.

I forhold til stillingsbetegnelser er der særligt problemer med rekruttering af pædagoger, sygeplejersker og butiksassistenter. Dette på trods af, at et betydeligt antal ledige har angivet at kunne varetage disse jobfunktioner. Eksempelvis har virksomhederne forgæves forsøgt at rekruttere 250 pædagogmedhjælpere, mens 3.000 ledige har angivet, at de kan varetage netop denne jobfunktion<sup>7</sup>. Undersøgelsen bag analysen er gennemført fra juli-oktober 2008 og det formodes, at rekrutteringsproblemerne siden da har været faldende. Der er således fortsat visse paradoksproblemer på arbejdsmarkedet.

<sup>7</sup> Arbejdsmarkedsstyrelsen, Rekruttering, 2. halvår 2008.

# Arbejdsmarkedsstatus

## Beskæftigelses- og Integrationsudvalget

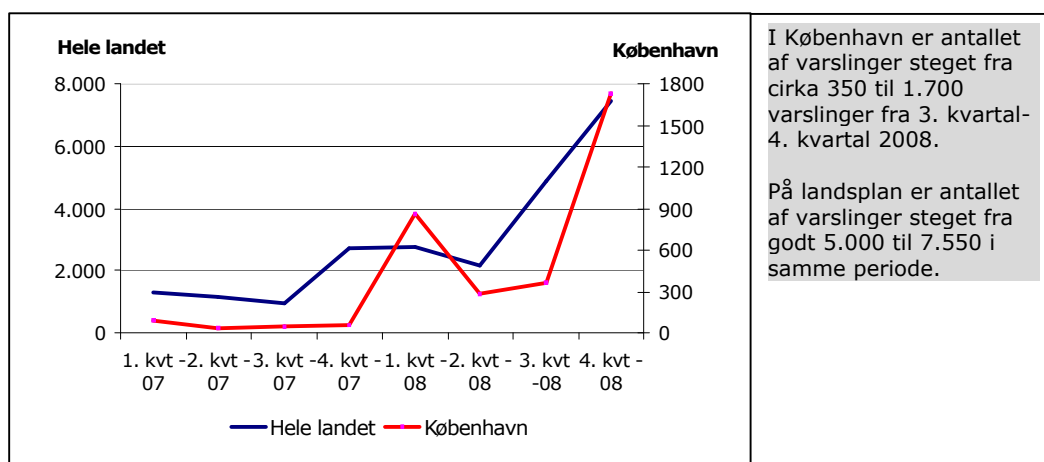
### 1. kv. 2009

#### 4.0 Varslinger, konjunkturindikatorer og konkurser

Rekrutteringssituationen skal også ses i sammenhæng med et stigende antal varslede afskedigelser i København samt på landsplan. Alene fra 3. til 4. kvartal 2008 er antallet af varslinger steget fra cirka 350 til 1.700 i København svarende til cirka 400 procent. På landsplan er antallet steget fra godt 2.000 til 7.450 fra 2. til 4. kvartal svarende til knap 300 procent. Disse eksplosive stigninger skal naturligvis ses i sammenhæng med det meget lave udgangspunkt for antallet af varslinger.

**Figur 4: Viser udviklingen i antallet af varslinger om afskedigelser i sammenligning med landsplan. 1. kvartal 2007-4. kvartal 2008.**

Antallet af varslinger om afskedigelser er steget markant i både København og på landsplan.



I København er antallet af varslinger steget fra cirka 350 til 1.700 varslinger fra 3. kvartal-4. kvartal 2008.

På landsplan er antallet af varslinger steget fra godt 5.000 til 7.550 i samme periode.

Kilde: Jobindsats.dk. Senest opdaterede tal for 4. kvartal 2008.

Danmarks Statistiks konjunkturindikator for Bygge & anlæg viser, at branchens sæsonkorrigerede forventninger er faldet fra -35 procent i december 2008 til -39 procent i januar 2009.

Samtidig faldt industriens sæsonkorrigerede forventninger til de kommende 3 måneder for 8. måned i træk: Industriens konjunkturindikator gik fra -23 procent i december 2008 til -32 procent i januar 2009<sup>8</sup>.

Endelig er serviceerhvervenes forventninger til de kommende 3 måneders beskæftigelse og omsætning -30 procent (ikke-sæsonkorrigeret).

<sup>8</sup> Nyt fra Danmarks Statistik, 29. januar 2009.

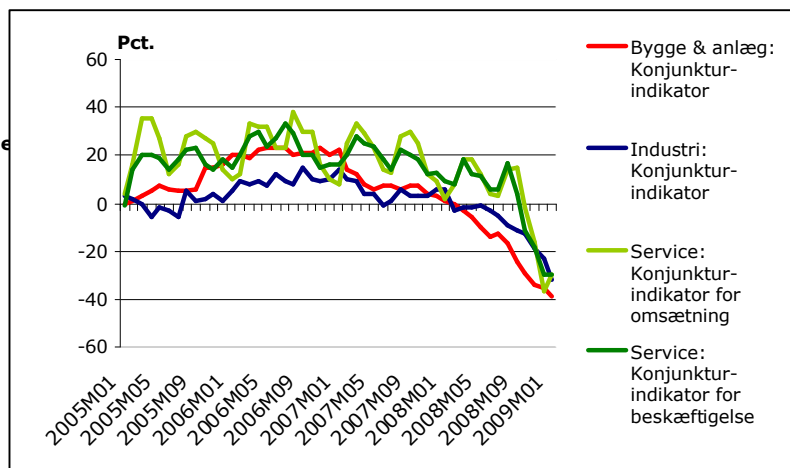
# Arbejdsmarkedsstatus

## Beskæftigelses- og Integrationsudvalget

### 1. kvrt. 2009

**Figur 5: Viser konjunkturindikatorer for Bygge & anlæg, industri (sæsonkorrigeret) og service (ikke-sæsonkorrigeret), januar, 2005-2009**

Konjunkturindikatorerne for henholdsvis bygge & anlæg, industri samt service-erhvervene viser tydeligt negative forventninger til de kommende 3 måneder.



Kilde: dst.dk. Senest opdaterede tal for januar 2009. Anm. Tallene for den samlede sæsonkorrigerede konjunkturindikator for serviceerhvervene er ikke tilgængelig på dst.dk.

#### Konjunkturindikator for bygge og anlæg:

Sammenvejning af byggeriets forventninger til beskæftigelse de kommende 3. måneder og en vurdering af ordrebeholdning ved udgangen af forrige måned.

#### Industriens konjunkturindikator:

En sammenvejning af forventninger til produktionen de kommende 3. måneder, samt en vurdering af ordrebeholdning og færdig-varelagre.

#### Serviceerhvervenes konjunkturindikator:

2 målinger: De kommende 3. måneders forventninger til omsætning og beskæftigelse.

Der er dog også optimistiske tegn. 2009 startede med en opbremsning i konkursbølgen. I december 2008 gik cirka 600 virksomheder konkurs på landsplan, mens antallet i januar 2009 faldt til lidt over 400 - dog stadig 76 procent flere end i januar 2008. I region Hovedstaden har der været den største opbremsning: I december gik lidt over 300 virksomheder konkurs, mens antallet i januar 2009 faldt til cirka 170, det vil sige en halvering<sup>9</sup>. Datagrundlaget er dog stadig for spinkelt til at kunne tale om en decideret tendens.

<sup>9</sup> Experian, Pressemeldelse, februar, 2009