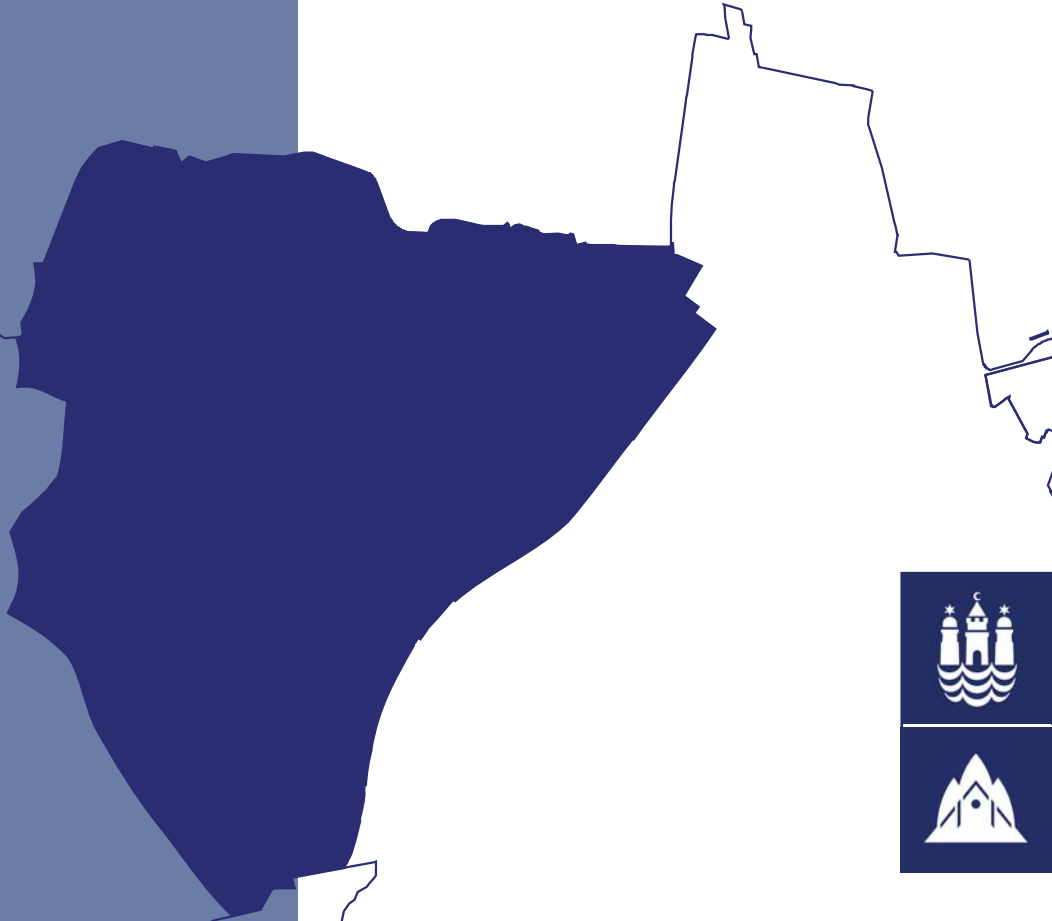


BYDELSPLAN



FORSLAG TIL
BYDELSPLAN FOR BISPEBJERG
2010



BYDELSPLAN FOR BISPEBJERG

Udarbejdet af:

Bydelsplanen er udarbejdet i et samarbejde mellem Bispebjerg Lokaludvalg og Center for Byudvikling, Økonomiforvaltningen, Københavns Kommune på baggrund af input fra Bispebjergs borgere.

Udgivet af:

Københavns Kommune

Redaktion og tilrettelæggelse:

Center for Byudvikling, Økonomiforvaltningen,
Københavns Kommune

Grundkort og illustrationer:

Center for Byudvikling, Økonomiforvaltningen,
Københavns Kommune

Fotos:

Se de enkelte fotos

FORORD



AF OVERBORGMESTEREN

København er en storby med internationalt format og en by i vækst og bevægelse. Og samtidig er København en af verdens bedste byer at leve i. Det kan vi være stolte af – og det skal vi fastholde!

Bydelsplanerne er et redskab, der kan give alle interesserede en større forståelse for de enkelte bydeles særkender og ønsker for et endnu bedre hverdagsliv. Derudover giver bydelsplanerne mulighed for lokale fortolkninger af de overordnede visioner for København. Det glæder mig derfor, at de netop udarbejdede bydelsplaner alle indeholder ideer, som støtter op om overskriften i visionen for Københavns fremtid: Grøn vækst og livskvalitet.

Jeg vil samtidig anerkende lokaludvalgenes store arbejde og engagement i processen med at få udarbejdet bydelsplanerne og med at få inddraget borgerne i bydelene i skabelsen af visioner og ideer for bydelenes udvikling. Københavnerne er – heldigvis – ikke ens, og det er forskellige ting, der fanger vores interesse. En god borgerinddragelse kræver engagement, kreativitet og lyst til dialog. Det er derfor prisværdigt, at der i forbindelse med bydelsplanlægningen er blevet afprøvet mange forskellige metoder til borgerdialog.

Dialogen mellem lokaludvalgene, forvaltningerne og Borgerrepræsentationens medlemmer er desuden blevet styrket. Der har ikke været enighed om alt – men med til en god dialog hører også en forståelse for indbyrdes forskelligheder. Det er mit håb, at den gode dialog og samarbejdet vil fortsætte også efter, at bydelsplanerne er færdiggjort.



Frank Jensen

AF FORMANDEN FOR BISPEBJERG LOKALUDVALG

Hermed præsenteres planen for bydelen på toppen af København - Bispebjerg Bydel.

Før en beslutning bør foreligge en plan. At udarbejde en bydelsplan, der kan bruges til at beslutte, er en stor opgave. Det har derfor været en stor udfordring for mig at lede den lokale del af denne proces, og det har været interessant både for mig og andre deltagende i planarbejdet at se på bydelen strategisk og i sin helhed.

Knap tusind borgere bidrog til udarbejdelsen af de mange idéer, projekter og tråde, der ligger til grund for denne plan. Det er sket både som deltagere i arbejdsgrupper, ved møder, arrangementer og via kommentarer til debatmobilen. Efterfølgende har vi haft planen til høring, idet den i juni 2010 var optrykt i bydelsavisen, som husstandsomdeles til bydels borgere.

Et spørgsmål, som hyppigt blev stillet undervejs, var: "om det overhovedet nytter?". Er bydelsplanen ikke bare beskæftigelsesterapi for politiske amatører? Lokaludvalgets budget rækker nemlig ikke til at gennemføre ret meget, så realisering af forslag forudsætter, at andre (Københavns Kommune, private grundejere eller fonde) vil bidrage. Da planarbejdet er bygget på frivillig arbejdskraft, er spørgsmålet rimeligt, men svaret let: Fornuftige planer har i sidste ende en god chance for at blive realiseret. Men er det så en fornuftig plan? Enhver, der læser den, kan selv danne sig en mening herom. Hermed tak til alle, der har bidraget.



Alex Heick



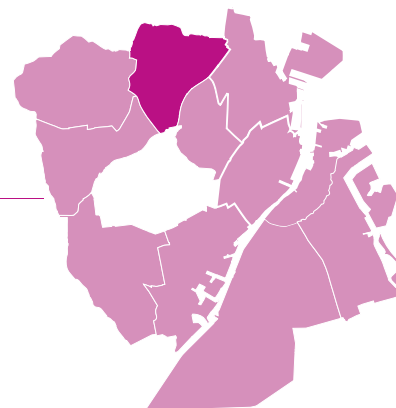


PRÆSENTATION.....	6
BYDELSVISION	10
BYDELSKATALOG.....	12
Den grønne bydel	14
Den kreative bydel.	24
Tryghed og trivsel.....	32
DIALOG OG PROCES.....	40

PRÆSENTATION



PRÆSENTATION AF BISPEBJERG



Bispebjerg er med sin forskellighed et 'mini-København'. Der er alt fra de dyre og attraktive villakvarterer omkring Utterslev Mose til de billige, små lejligheder i Nordvestkvarteret. Ligeså blandet beboersammensætningen er, ligeså forskelligt klinger bydelen Bispebjerg i ens øre.

Bispebjerg har med sine ca. 46.000 borgere fem kvarterer. Kvartererne er vidt forskellige og har hver sine særheder og forskellige kvaliteter. Bydelen rummer hele fire postnumre, og kvarterernes eneste fællestræk er, at de ligger på Københavns eneste højderyg, Bispebjerg Bakke.

Mange af bydelens egne indbyggere ved ikke, hvor Bispebjerg præcist ligger. I Nordvestkvarteret på sydsiden af Bispebjerg Bakke kaldes bydelen ofte for 'Nordvest', mens man i resten af bydelen mange steder frabeder sig denne betegnelse. I medierne kaldes bydelen tit enten for Nørrebro, Østerbro eller

Nordvest, samtidig med at de giver den et ry som 2400Unhappiness.

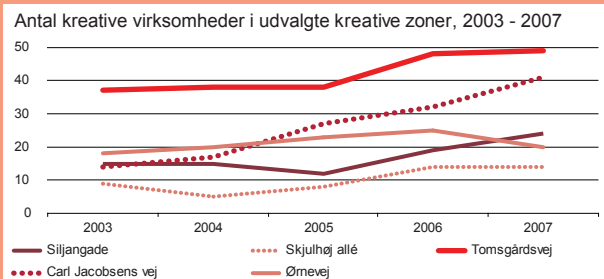
Til trods for de triste statistikker er Bispebjerg en bydel i forandring. For få årtier siden var den et sølvbryllupsområde, men er i dag snarere en ung bydel. De mange små lejligheder er ikke længere attraktive som familieboliger, men passer fint til studerende og singler. Bydelens forstadspræg forandres, og de stadig flere unge sætter spor i bydelen med caféer, liv og tempo.

Spørgsmålet er, hvilken retning Bispebjerg vil tage i fremtiden. Lokaludvalget har som del af den lokale proces identificeret fire særlige kendetegn, som dels karakteriserer bydelen i forhold til resten af København og dels kalder på en videreudvikling for at styrke bydelen fremover. Kendetegnene har dannet grundlag for udvælgelsen af bydelsplanens tre temaer:

KENDETEGN 1. Mange kreative erhverv

Hånd i hånd med indtrykket af en forarmet beboersammensætning går det rå og kreative miljø. Bispebjerg er en legestue for københavnere med hang til det anderledes og det kreative. Særligt Nordvestkvarteret er interessant for kunstnere, hvorfor der er udpeget tre kreative zoner i Kommuneplan2009. Området omkring Tomsgårdsvej er markant set i relation til øvrige zoner i København og kan udvikles yderligere.

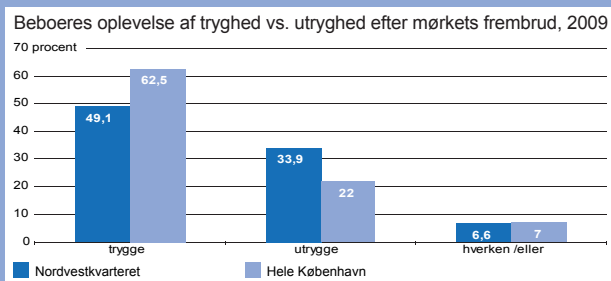
Behandles i tema Den Kreative Bydel



KENDETEGN 2. Flere utrygge områder

Generelt er Bispebjerg rolig og tryk. I visse områder i Nordvestkvarteret findes dog unge, der skaber utryghed for omgivelserne. Det betyder også, at relativt flere på de kanter føler sig utrygge ved at færdes på gaden i aften- og nattetimerne sammenlignet med hele København. Beboerne i området er udsat for indbrud og vurderer det som et nabolagsproblem i et omfang, der giver anledning til en markant indsats.

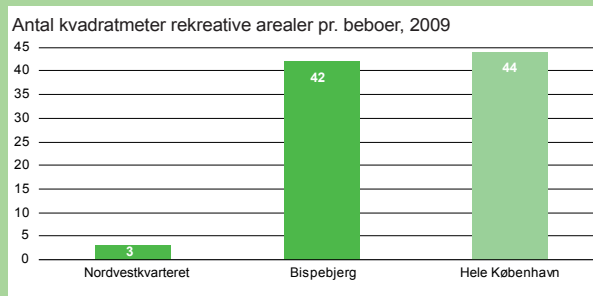
Behandles i tema Tryghed og Trivsel



KENDETEGN 3. Skæv fordeling af de rekreative arealer

Når man måler på antallet af blå og grønne kvadratmeter pr. beboer, ser det umiddelbart fornuftigt ud i Bispebjerg. Bydelens sydlige og ældste del, Nordvestkvarteret, er derimod underforsynet med grønne områder. Her er der langt i mellem de rekreative områder og der er behov for grønne tiltag i umiddelbar nærhed til boligene. Kvarterets tomme grunde, fortov, tage og facader rummer dog mulighed for nye rekreative anlæg.

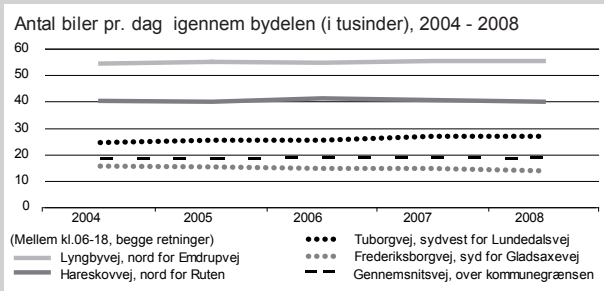
Behandles i tema Den Grønne Bydel



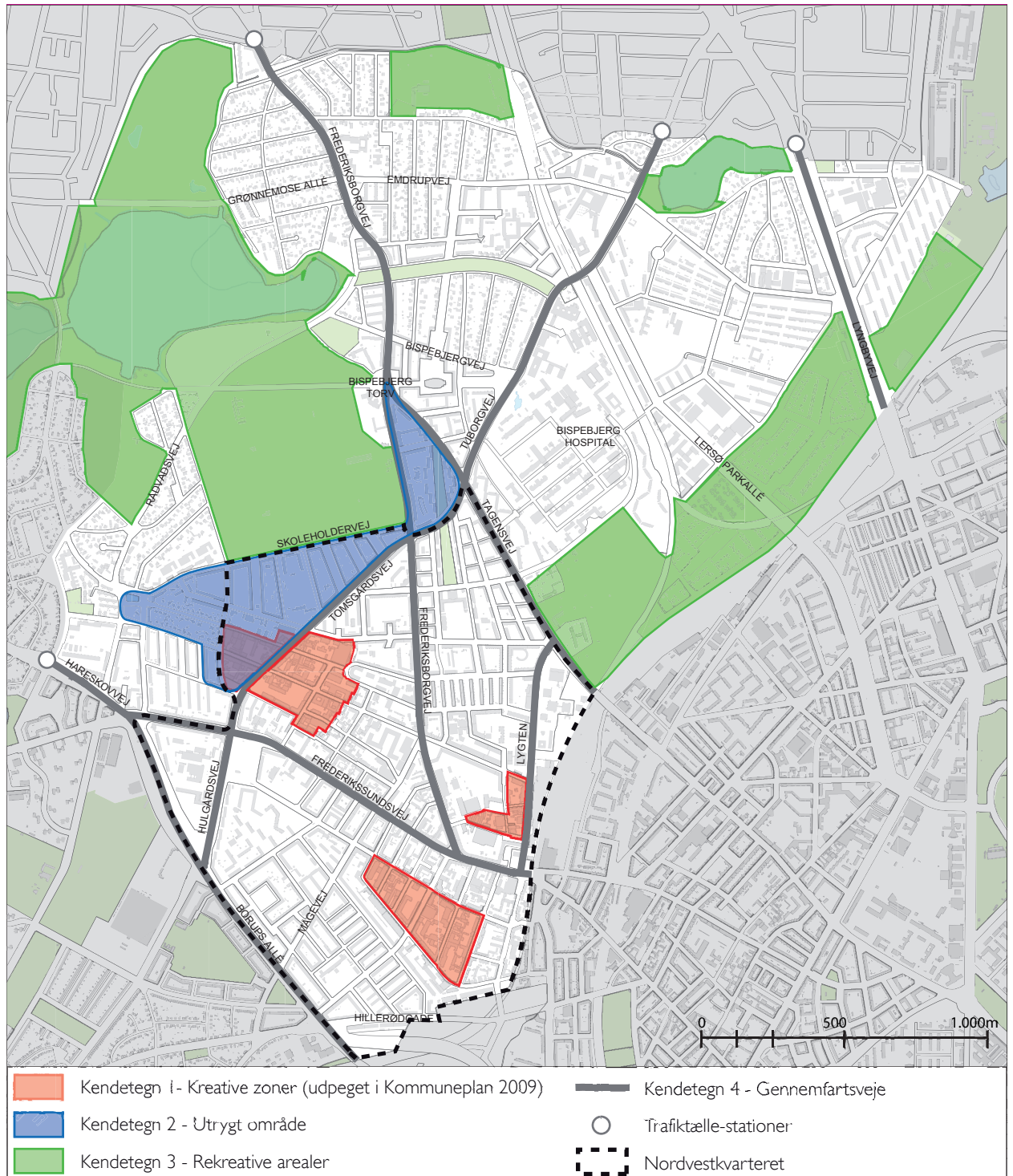
KENDETEGN 4. Meget gennemfartstrafik

Der er meget trafik i Bispebjerg på grund af de store trafikårer. Det skyldes særligt, at bydelen krydses af mange, der kommer fra nord for København og skal ind til centrum. Flere hundredetusinder anslås dagligt at passere bydelen via de store veje og i S-tog og busser. Derimod findes ingen gågader og sammenhængende cykelstier, så forholdene for de bløde trafikanter modsvarer slet ikke de mange hårde trafikanter.

Behandles i tema Den Grønne Bydel



KORT MED DE 4 KENDETEGN



BYDELSVISION



HVAD ER EN BYDELSVISION?

Hver bydelsplan indeholder en bydelsvision. Bydelsvisionen udtrykker bydelens værdigrundlag og i hvilken retning, bydelen i fremtiden ønsker at udvikle sig.

BYDELEN PÅ TOPPEN MED HØJT TIL LOFTET

Reportage: Bispebjerg Lokaludvalgs rundtur i bydelen 1. april 2030

På initiativ af en forhenværende formand for lokaludvalget, den nu 81 årige Alex Heick, er lokaludvalget inviteret på bus-tur. Anledningen er, at udvalget her i 2030 skal udarbejde en ny bydelsplan og har brug for lidt inspiration fra resultaterne af bydelsplanen fra 2010.

"Vi mødtes på **bydelspladsen ved Tomsgårdsvej (1)** foran det flotte Kultutek, bydelens centrum. Aprilsolen tittede gennem grenene på pladsens træer, og der var grønne spidser på platantræerne i midterrabbatten på Tomsgårdsvej. De mange elbiler på Tomsgårdsvej og den støjdæmpende asfalt gør, at trafikken ikke larmer nær så meget som tidligere.

Turen startede ned ad sivegaden Rentemestervej. De mange kreative virksomheder præger kvarteret med et pust af både bohème og hårdt arbejde. Langs vejen er der caféer og lodrette haver, og man aner taggartnerierne. Rentemestervej er jo nu – bl.a. på grund af netværket 2400creatives mange spændende initiativer – verdenskendt for sin kreativitet og grønne profil. Foran **Børne- og Ungdomsscenen Batida (2)** løber en flok glade børn på vej ind til en teaterforestilling.

Bussen standsede ved **Værket NV (3)**. For tiden er der særudstilling med internationale kunstnere fra Forlagshuset. Alex Heick fortalte, at området i årtier havde ligget hen til ingen nytte og blev kaldt Dong-grunden, indtil Københavns Kommune i 2011 købte den og anlagde en unik blanding af park og butikcenter for kreative erhverv.

Herefter kørte vi til **Glenteparken (4)**, og spadserede via passagerne langs højbanen til Lygten Station. Alex fortalte, at den flotte 'Sydvestpassage' i 50 år havde været en indhegnet tomt med affald. Nu er buerne under banen udnyttet, så der er et mylder af mennesker, som skal med tog eller metro eller gårtur og ser på butikker.

Trafikken på Frederikssundsvej er – efter metroen blev anlagt – beskeden, og efter en hurtig forfriskning og skraldet smidt i

de solcelledrevne, affaldskomprimerende skraldespande på **Lyngsies Plads (5)** stod vi atter på bussen og kørte til **Tagensbo Skole (6)**. De ældre kan huske, at skolen engang havde problemer, men den er nu et sted, hvor børn elsker at gå i skole.

Herefter kørte vi til Lersøparken, som blev moderniseret i 2015. En lystfiskerforening havde engang udsat fiskeyngel i **Lersøen (7)**, og denne april dag stod der en masse lystfiskere med deres stænger. Lygteåen snor sig igennem landskabet med forårsblomster langs brinkerne. Bag fodboldmålene kan skolehaverne øjnes. Vi spadserede forbi 'det grønne eksperimentarium' i **Karens Hus (8)**, hvorfra man administrerer skolehaverne, og blev samlet op af bussen ud for **Underhusets multibane (9)**, hvor der ofte er alternative sportsarrangementer for bydelens unge.

Så kørte vi til **Ryparken (10)**. Udvidelsen af Nordhavnsvej til seks spor i 2020 havde nødvendiggjort de vedbendbevoksede 5 meter høje støjvolde, som næsten dækkede indsynet til Nordhavnsvej, og bilerne kunne slet ikke høres. Langs banen sås cykelruten over Lyngbyvej og Nordhavnsvej.

Vi kørte tilbage via **Emdrup-stillevej (11)** til **Utterslev Mose (12)**, hvor børn bader – selvom de ikke må. I 2014 havde man afskåret kloakoverløbene til mosen for at undgå, at det dejlige rekreative område udviklede sig til en død sø. Der er i dag et mylder af ænder og lappedykkere.

Derefter kørte vores el-bus til **'Dansehuset' (13)** på Bispebjerg Torv. Alex Heick fortalte, at dette verdensberømte center for moderne dans engang havde været et begravelseskapel. Flere nægtede at tro det, og mente, at det rablede for den gamle bedagede knark.

Herefter kørte vi retur tilbage til Dorteavej, som i dag er et trygt og dynamisk kvarter. Det var en fin inspiration til vores arbejde med bydelsplan 2030 at se, at meget, som vi i dag tager for givet, var startet med bydelsplan 2010. Gennem de seneste tyve år er bydelen på mange områder kommet på toppen, selvom der stadigvæk er højt til loftet og plads til alle."

BYDELSKATALOG

HVAD ER ET BYDELSKATALOG?

Hver bydelsplan indeholder et bydelskatalog. Bydelskataloget er en uddybning af bydelsvisionens principper og redegør tematisk for, hvordan visionen kan blive til virkelighed.

De prioriterede projekter er udpeget af lokaludvalget som de vigtigste for bydelens udvikling. Projekterne uddybes under de enkelte temaer.

Her findes endvidere Københavns Kommunes bemærkninger til de foreslåede projekter.

PRIORITEREDE PROJEKTER

PROJEKT 1

ET GRØNT VÆKSTOMRÅDE OMKRING RENTEMESTERVEJ

Området omkring Rentemestervej ønskes omskabt til et grønt kraftcenter fuld af kreativitet. Udviklingen er allerede i gang, og lokaludvalget har forslag til, hvordan den kan understøttes yderligere. Vækstområdet foreslås at have sin visuelle identitet på Rentemestervej baseret på grøn trafik og begrønning. Derudover vil en bydelsplads, en børne- og ungdomscene på Batida og en udviklet Dong-Energy-grund, sammen med de mange kreative virksomheder og netværk, skabe et unikt grønt vækstområde i København.

Projektet består af en række projekter fra temaerne Den Grønne Bydel og Den Kreative Bydel og kommenteres af Københavns Kommune under l.a, l.b, 2.a, 3.a, 3.b og 4.a. (side 23 og 31).

PROJEKT 2

DANSEHUSET

København skal have et nyt dansehus i Bispebjerg. Huset skal opføres i det gamle kapel ved Grundtvigskirken. Det skal blive en del af Bispebjergs identitet og sætte bydelen på landkortet i forhold til resten af København, landet og internationalt. Tanken med at inddrage bygningens forplads i helheden bakker lokaludvalget fuldt op om og foreslår endvidere, at selve torvet også tænkes med ind i den nye udvikling. Der skal åbnes op imellem torvet og kapellet, så det kreative liv et sådant hus vil skabe, blander sig med resten af området og giver liv på toppen af bakken.

Projektet omtales i tema Den Kreative Bydel under indsatsområdet Kreative Kulturdynamoer og kommenteres af Københavns Kommune under 5.b. (side 31).

PROJEKT 3

TRYGHED OMKRING DORTHEAVEJ

Området omkring Dorteavej er præget af utryghed og kriminalitet og er blevet værre de seneste år. Lokaludvalget foreslår derfor, at man tager hånd om udfordringerne i området ved en helhedsorienteret indsats, der baserer sig på erfaringerne fra de lokale beboere og interessenter. Samlet set vil en grundig og helhedsorienteret indsats med bedre koordinering og nye prioriteringer af indsatser og ressourcer – baseret på lokal viden – kunne skabe en ny fremtid, der vil skabe et mere sikkert lokalområde, hvor folk i alle aldre nyder at bo og opholde sig.

Projektet omtales i tema Tryghed og Trivsel under indsatsområdet Tryghed i Lokalområderne og kommenteres af Københavns Kommune under 6.a. (side 39).

TEMAER



1. DEN GRØNNE BYDEL

Den Grønne Bydel sætter fokus på de fysiske forhold, som danner rammerne for, hvor og hvordan man som borger bevæger og opholder sig i Bispebjerg.



2. DEN KREATIVE BYDEL

Den Kreative Bydel sætter fokus på Bispebjergs potentiale til at udvikle sig til at blive et kraftcenter for kreativ udfoldelse i København.



3. TRYGHED OG TRIVSEL

Tryghed og Trivsel sætter fokus på de sociale og uddannelsesmæssige forhold i Bispebjerg, der rummer nogle af de områder i København, hvor udfordringerne er meget store.



1. DEN GRØNNE BYDEL

TEMAMÅLSÆTNING

Den Grønne Bydel sætter fokus på de fysiske forhold, som danner rammerne for, hvor og hvordan man som borger bevæger og opholder sig i Bispebjerg.

Temaet indeholder forslag til

- hvordan de store grønne og blå områder kan forbedres
- hvor nye små oaser kan etableres
- hvordan bydelen får et defineret centrum
- hvordan et renere bymiljø opnås
- hvor og hvordan trafikken kan tilgodeses de bløde trafikanter

Målet er, at Bispebjerg bliver en bydel med offentlige rum og pladser, hvor borgere har lyst til at opholde sig, og oplever at det er til at komme til – hvad enten man går, cykler, kører i bil eller tager offentlig transport.

1. INDSATSOMRÅDE: Grønne og rene byrum

MÅL – AT BISPEBJERG FÅR FLERE OG BEDRE GRØNNE BYRUM OG ET RENERE BYMILJØ

Lokaludvalget ønsker at skabe flere og bedre grønne byrum i bydelen ved anlæggelse af nye grønne områder, hvor der er størst behov herfor, samt forbedring af de eksisterende. Grønt er pænt, det har rekreativ værdi og nedbringer CO₂, støj og partikelforurening. Endvidere er formålet at højne opmærksomheden på rod og affald mange steder i bydelen og bidrage til en renere bydel.

HVORFOR?

Bispebjerg er tilgodeset med adskillige grønne og rekreative områder i den nordlige del. Bydelens ældste del, Nordvestkvarteret, er derimod underforsynet med grønne områder. Til gengæld rummer dette kvarters tomme grunde, veje, fortove, tage og facader gode muligheder for at anlægge grønne anlæg, lommeparker og anden rekreativ begrønning.

Derudover trænger flere af de allerede eksisterende rekreative områder til modernisering eller en kærlig hånd. Utterslev Mose er stærkt forurenet – til skade for dyr og planter i området. Lersøparken trænger også til et løft, idet den har potentiale til at blive spændende, hvor den nu blot er et antal fodboldbaner.

Emnet er vigtigt for bydelens borgere. De har undervejs i den lokale proces kommet med forslag til, hvordan Nordvestkvarteret kan begrønnes, og debatteret Utterslev Moses fremtid.

FORSLAG TIL HANDLING

1.a. Rentemestervej som grøn sivegade

Rentemestervej repræsenterer et bredt udsnit af Bispebjergs unikke kvaliteter: Her opleves den interessante blanding af bolig, erhverv og småindustri, lige fra den autodidakte kunstner på hjørnet til bilmeknikeren i porten. Det er en gade, som giver den forbigående overraskelser og oplevelser, da der er et unikt byliv i et mix af nyt og gammelt. Rentemestervej er imidler-

tid i dag en lidt uanselig vej, der ikke inviterer til ophold i tilstrækkelig grad, og ikke drager fordel af dette mix. Hvis Rentemestervej transformeres, kan den blive en 'oplevelsesgade' i Nordvestkvarteret samtidig med, at der skabes en interessant og oplevelsesrig sammenhæng mellem Lygten og det nye bibliotek og kulturhus.

Lokaludvalget foreslår, at Københavns Kommune omdanner dele af Rentemestervej til sivegade med reference til gader som Kompagnistræde og Læderstræde i indre by. I disse stræder er der ingen tydelig trafikdifferentiering i niveauforskelle og belægningsmateriale. Butikkernes udendørs udstilling og skilte, samt blandingen af fodgængere og cyklister i hele gaden, dæmper automatisk tilstrømningen af biler. Dele af Rentemestervej – som det vil være nødvendigt at ensrette – foreslås omdannet til fodgængerområder, hvilket vil virke hastighedsbegrænsende for gennemkørende trafik og skabe opholdsarealer langs vejen. Desuden skal der skabes plads til cyklisterne. Et eksempel på hvordan det kunne tage sig ud, ses i et udsnit af vejbehandling herunder. For at underbygge sivegadens sammenhæng visuelt foreslås endvidere, at Rentemestervej om natten fremstår som en solcellesti med små pladser oplyst med solenergi.



Forslag til vejændring (fra den lokale proces),
PETER HOLST ARKITEKTUR & LANDSKAB

I.b. En identitetsskabende bydelsplads

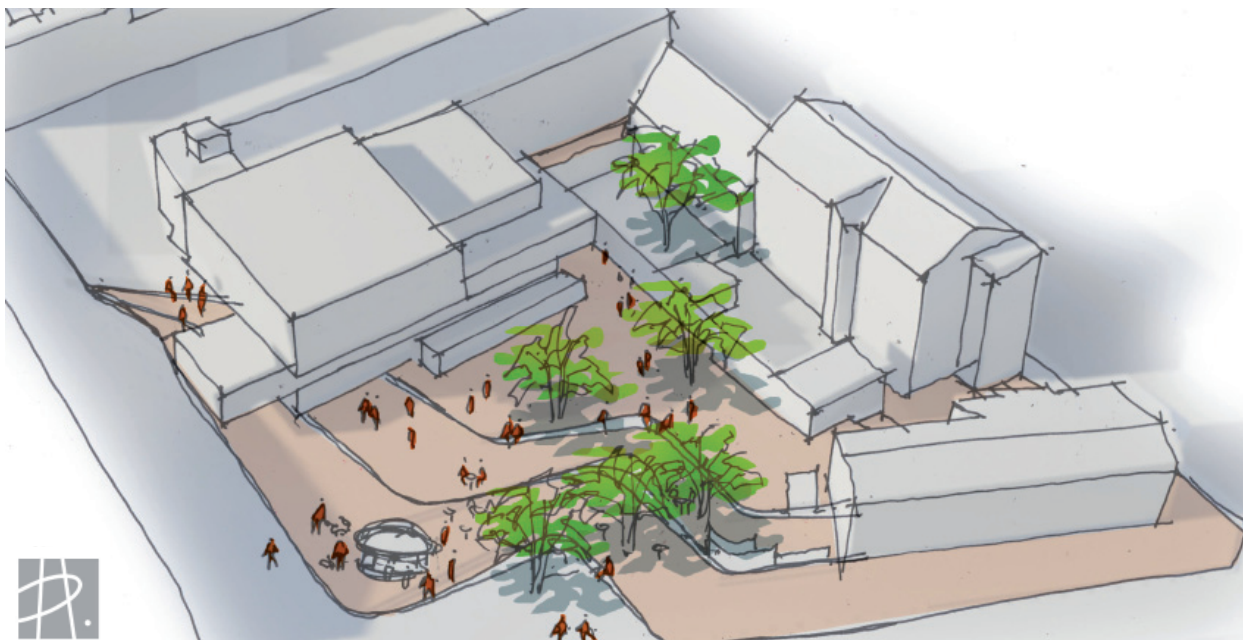
Mange af bydelens borgere ved ikke, hvor Bispebjergs bydelsgrænser er, og det bidrager til identitetsproblemet, at bydelen ikke har et naturligt centrum. Hvis borgerne skal tage medansvar for deres lokalområde, er det vigtigt, at de ved hvor bydelen og dens centrum er, og hvor de hører hjemme.

Det store kommunale nybyggeri ved krydset Rentemestervej/Tomsgårdsvej begynder at ligne et sådant centrum. Derfor foreslår lokaludvalget, at der – med afsæt i den illustrerede skitse herunder – etableres et grønt pladsområde foran det kommende bibliotek og kulturhus – Kultutek – med torvebelægning, kiosk, træer, bænke og planter. Pladsen vil kunne blive bydelens formelle centrum og samtidig udgøre en flot og tiltrækkende afslutning for forbindelseslinjen via en transformeret Rentemestervej.

I.c. Utterslev Mose som ren sø

Utterslev Mose er et stort rekreativt område med unikke kvaliteter for københavnere, der efterspørger natur, lys og luft inden for overskuelig afstand. Under vandoverfladen er forholdene imidlertid utilfredsstillende. Der er ca. en halv million m³ giftigt sediment på bunden, som især skyldes industriudledning fra Gladsaxe i 60'erne. Derfor er der kun få vandfugle tilbage ved mosens, og mange træer ved mosens brinker er syge. På et debatmøde om Utterslev Mose i den lokale proces blev problemet aktualiseret og idéer til udviklingsscenerier vendt.

For at komme i gang med arbejdet foreslår lokaludvalget, at der etableres et (tværkommunalt) samarbejde om en ny udviklings- og plejeplan for Utterslev Mose, hvori lokaludvalget gerne vil deltage. Denne plan bør udarbejde en strategi for bevarelse af mosens natur, for lukning af kloakoverløbene og for nænsom sedimentoprensning. Herved kan de biologiske vækst- og levevilkår for planter og dyr styrkes, og mosen sikres som et rekreativt område til gavn for byens og bydelens borgere. Da vandtilløbet til de øvrige søer i København især



Skitse af mulig bydelsplads (fra den lokale proces), PETER HOLST ARKITEKTUR & LANDSKAB

kommer fra Utterslev Mose, vil det også være til gavn for Københavns andre søer.

Der savnes ikke juridiske pålæg for dette initiativ. Både EU's Vandrammedirektiv, Miljømålsloven, Vandområdeplan 2004, Regionsplan 2005, Københavns Kommunes Agenda 21 Plan fra 2008 og Statens Vandplan fra 2010 pålægger Københavns Kommune ovennævnte målsætninger.

I.d. Fornyelse af Lersøparken

Lersøparken – beliggende i bydelens sydøstgrænse mod Nørrebro og Østerbro – er fredet og ser ganske nydelig ud. Men med mindre man spiller fodbold, er parken dog meget kedelig, og den rummer et begrænset dyreliv. Der foreligger imidlertid en udviklingsplan for modernisering af parken, udarbejdet over en årrække, som lokaludvalget har været med til at udarbejde. Planen har ligget stille, siden den blev vedtaget af Københavns Kommunes Teknik- og Miljøudvalg i efteråret 2009, og størstedelen af planen er fortsat ufinansieret.

Lokaludvalget ønsker at bakke op om en realisering af udviklingsplanen. Planen giver tilladelse til genåbning af Lygte Å, som ligger i rør under både Lersøparken og Kolonihaveparken, og i den forbindelse etablering af en mindre sø i Lersøparken. Omkring åen og søen kan etableres en naturstreg med eng og anden naturpræget bevoksning med små opholds- og solpladser. Udviklingsplanen foreslår også, at Lersøparken bliver mere synlig fra Tagensvej f.eks. ved at skabe større åbninger omkring indgangene til cykel- og gangstierne og/eller markeringer af indgangene i form af portaler eller belægninger.

Endvidere foreslår lokaludvalget, at Københavns Kommune overvejer, om institutionen "Underhuset" i udkanten af Lersøparken kan anvende det tomme område beliggende langs Tagensvej til en multibane, som de har behov for.

I.e. Nye lommeparker

Den kommunale strategi 'Tag Parken i lommen', der har til formål at inddrage egnede områder i den tæt-bebyggede storby, som små rekreative oaser, er en god mulighed for bydelens syd-

lige og ældste del, Nordvestkvarteret, der er underforsynet med grønne områder. Lommeparkens styrke er, at man kan kile den ned i selv meget tætte byområder. Nordvestkvarterets tomme grunde, fortove, tage og facader rummer derfor muligheder for nye grønne og rekreative anlæg – en lokal fortolkning af lommeparkskonceptet. Glenteparken er allerede af kommunen udpeget som mulig lommepark, men kvarteret har behov for flere, for at effekten af lommeparker mærkes.

Nye lommeparker foreslås anlagt og drevet delvis på beboernes præmisser. Der foreslås etableret korps af lokale frivillige i parkerne, som hjælper med at anlægge, holde opsyn, samle affald og udføre havearbejde. De på kortet foreslåede grunde i eller omkring Nordvestkvarteret er i den lokale proces udpeget som mulige lommeparker – i prioriteret rækkefølge (se kort på næste side).

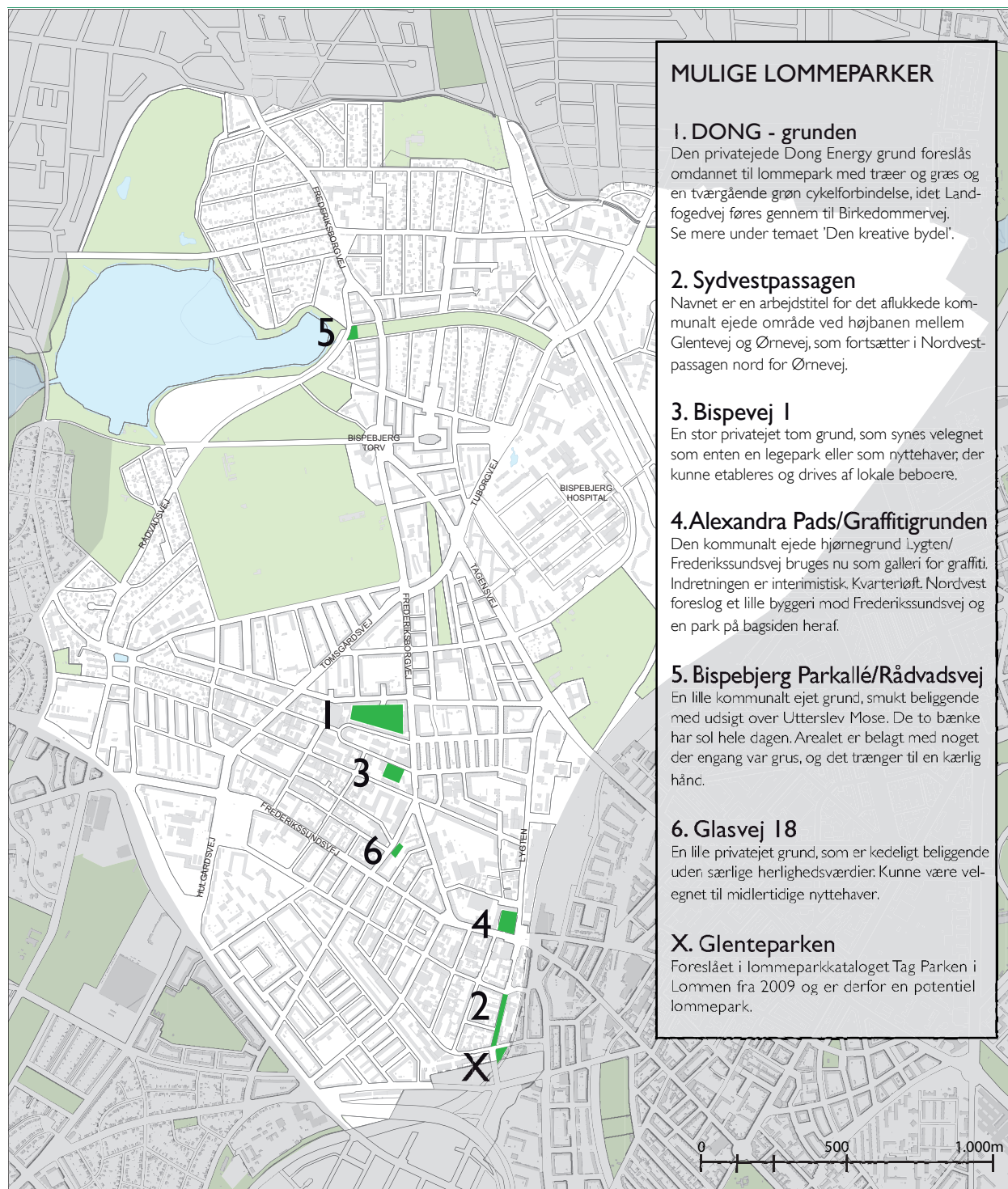
I.f. Affaldsindsamling

Der er meget rod og affald mange steder i bydelen, og dette projekt har til formål at højne opmærksomheden på problemet og bidrage til en renere bydel. I løbet af den lokale proces er det gentagne gange kommet frem, at bydelen har et affaldsproblem, og at der bør gøres en indsats.

Lokaludvalget vil derfor iværksætte en indsats for en renere bydel. Indsatsen påtænkes udarbejdet i samarbejde med Københavns Kommune og med Miljøpunkt Bispebjerg, Brønshøj-Husum.

Målet er at promovere Bispebjerg Bydel som en forsøgsbydel, når det gælder renhold af det offentlige rum. Herved vil det være muligt at højne opmærksomheden på affaldsproblemet. Lokaludvalget vil arbejde for at få opstillet beholdere til fraktioneret affaldsindsamling på meget befærdede steder, hvilket kendes fra andre storbyer: På grillpladser ved de store rekreative områder foreslås, at der opstilles pizzabakkeskraldespande og beholdere til indsamling af hundeaflald. På udvalgte steder i bydelen kan der desuden eksperimenteres med nye former for offentlig affaldsindsamling såsom en forsøgsordning med solcelledrevne, affaldskomprimerende skraldespande.

FORSLAG TIL MULIGE LOMMEPARKER



MULIGE LOMMEPARKER

1. DONG - grunden

Den privatejede Dong Energy grund foreslås omdannet til lommepark med træer og græs og en tværgående grøn cykelforbindelse, idet Landfogedvej føres gennem til Birkedommervej. Se mere under temaet 'Den kreative bydel'.

2. Sydvestpassagen

Navnet er en arbejdstitel for det aflukkede kommunalt ejede område ved højbanen mellem Glentevej og Ørnevej, som fortsætter i Nordvestpassagen nord for Ørnevej.

3. Bispevej I

En stor privatejet tom grund, som synes velegnet som enten en legepark eller som nyttehaver; der kunne etableres og drives af lokale beboere.

4. Alexandra Pads/Graffitigrunden

Den kommunalt ejede hjørnegrund Lygten/Frederikssundsvej bruges nu som galleri for graffiti. Indretningen er interimistisk. Kvarterløft. Nordvest foreslog et lille byggeri mod Frederikssundsvej og en park på bagsiden heraf.

5. Bispebjerg Parkallé/Rådvalsvej

En lille kommunalt ejet grund, smukt beliggende med udsigt over Utterslev Mose. De to bænke har sol hele dagen. Arealet er belagt med noget der engang var grus, og det trænger til en kærlig hånd.

6. Glasvej 18

En lille privatejet grund, som er kedeligt beliggende uden særlige herlighedsværdier. Kunne være velegnet til midlertidige nyttehaver.

X. Glenteparken

Foreslået i lommeparkkataloget Tag Parken i Lommen fra 2009 og er derfor en potentiel lommepark.



2. INDSATSOMRÅDE: Bæredygtig trafik

MÅL – AT BISPEBJERG FÅR FORBEDRET VILKÅRENE FOR DE BLØDE TRAFIKANTER OG EN BEDRE SAMMEN- HÆNG MELLEMLER FORSKELLIGE TRANSPORTMIDLER

Lokaludvalget ønsker at skabe bedre vilkår for gående, cyklende, bilister og kollektiv trafik. Hvor bydelen i dag præges af gennemkørende biltrafik, ønskes en fremtidig trafikafvikling baseret på en prioritering af den kollektive trafik og en strategisk sammenhæng mellem de forskellige transportformer. Det skal være let at komme rundt og skifte transportmiddel.

HVORFOR?

De trafikale forhold i Bispebjerg domineres af den enorme trafik, der dagligt passerer bydelen via de store trafikårer som Ring 2, Tagensvej, Frederikssundsvej, Borups Allé, Lyngbyvej og togbanerne Ringbanen og Farumbanen. Denne gennemgående trafik har nærmest intet med bydelens liv at gøre. Derimod findes i bydelen ingen gågader og sammenhængende cykelstier. Hvad angår bustrafik er Frederikssundsvej en af de indfaldsveje i København, der dagligt håndterer flest buspassagerer til trods for en ringe busfremkommelighed.

FORSLAG TIL HANDLING

2.a. Grønne cykelruter og lokale ruter til blød trafik

De såkaldt grønne cykelruter på Bispebjerg er uhensigtsmæssige, fordi de ender mere eller mindre blindt, hvorfor de aktuelt ikke kan bruges overhovedet.

Lokaludvalget vil fremme gennemførelsen af to eller flere prioriterede ruter for cyklister i bydelen. Her bør man tage fat i de eksisterende ruter og koble dem bedre på det overordnede cykelnet. Hareskovruten bør føres over jernbanen til Nørrebro-ruten. En forgrening fra Nørrebro-ruten synes oplagt at føre under Tagensvej til Lersøparken og videre over Lyngbyvej og Nordhavnsvej. Dét vil forbedre mulighederne for at cykle fra det ydre København mod de centrale byområder. På kortet på følgende side er lokaludvalgets forslag til nye grønne cykelruter set i sammenhæng med de allerede eksisterende og kommunalt planlagte grønne cykelruter.

Også andre lokale ruter til blød trafik såsom Frimestervej og Glentevej, er det oplagt at arbejde videre med.

Udfordring

Nogle af de udfordringer, der knytter sig til at skabe gennemførte og sikre cykelruter, er blevet drøftet i den lokale proces, og foreslås løst ved følgende:

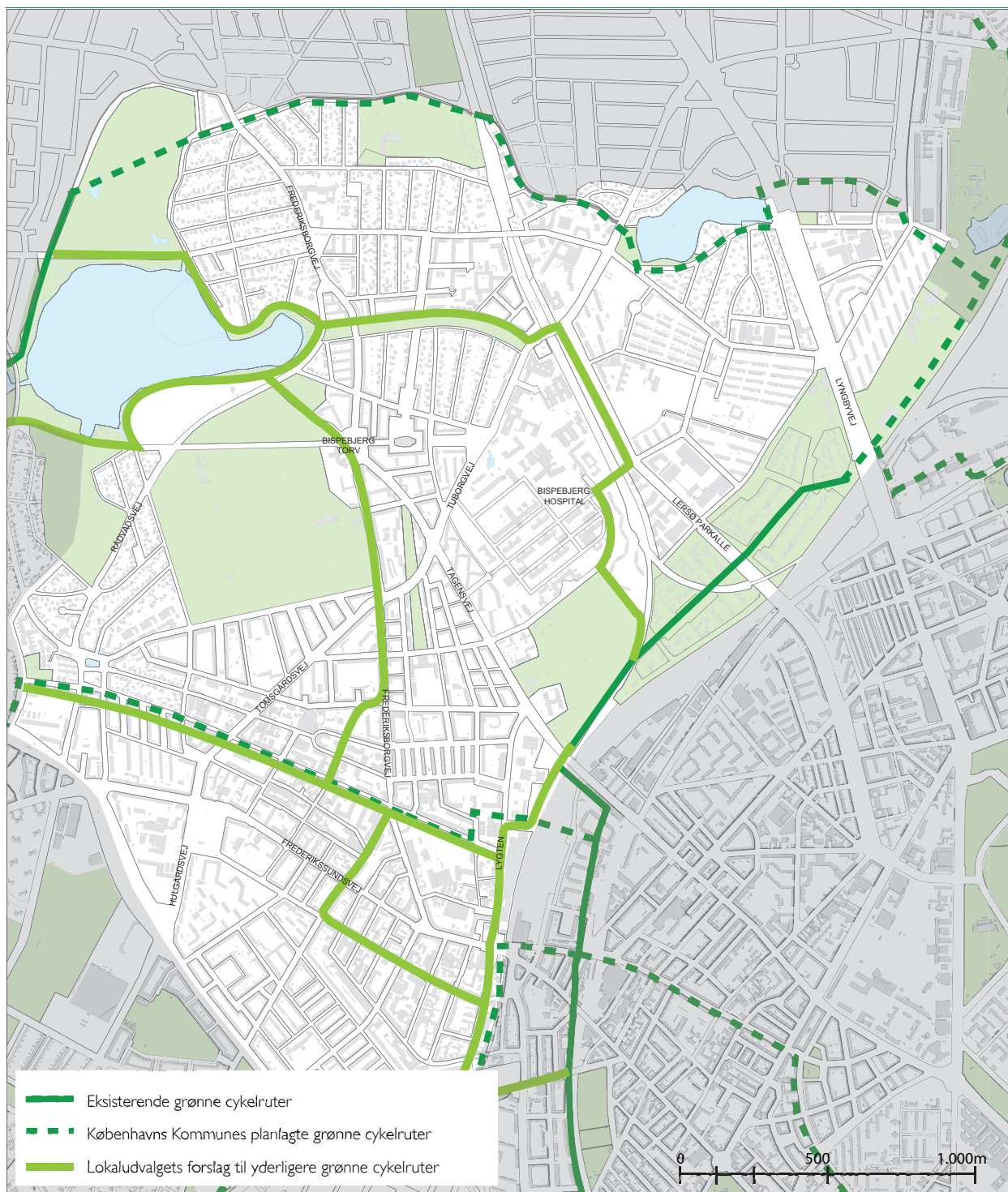
- Forgreningen fra Fyrbødervej til Lersøparken mangler blot ca. 100 meter under Tagensvej, som kun er afspærret af et hegn.
- Der er nogle uhensigtsmæssige stiforløb for cyklister ved Lygten og Utterslev Torv, som bør gennemarbejdes.
- Frederiksborgvejs vestside mellem Birkedommervej og Glasvej er uheldig, da cyklisten her tvinges ud på vejbanen ved et busstoppested, hvilket kan undgås ved at føre cykelstien videre. Der er rigeligt plads hertil og samtidig kan plantes vejtræer.
- Ved cykelkørsel fra Lygten til Tagensvej har cyklisterne svære vilkår, da de skal krydse bilers opmarchbåse.

2.b. Pausepladser og fodgængerarealer

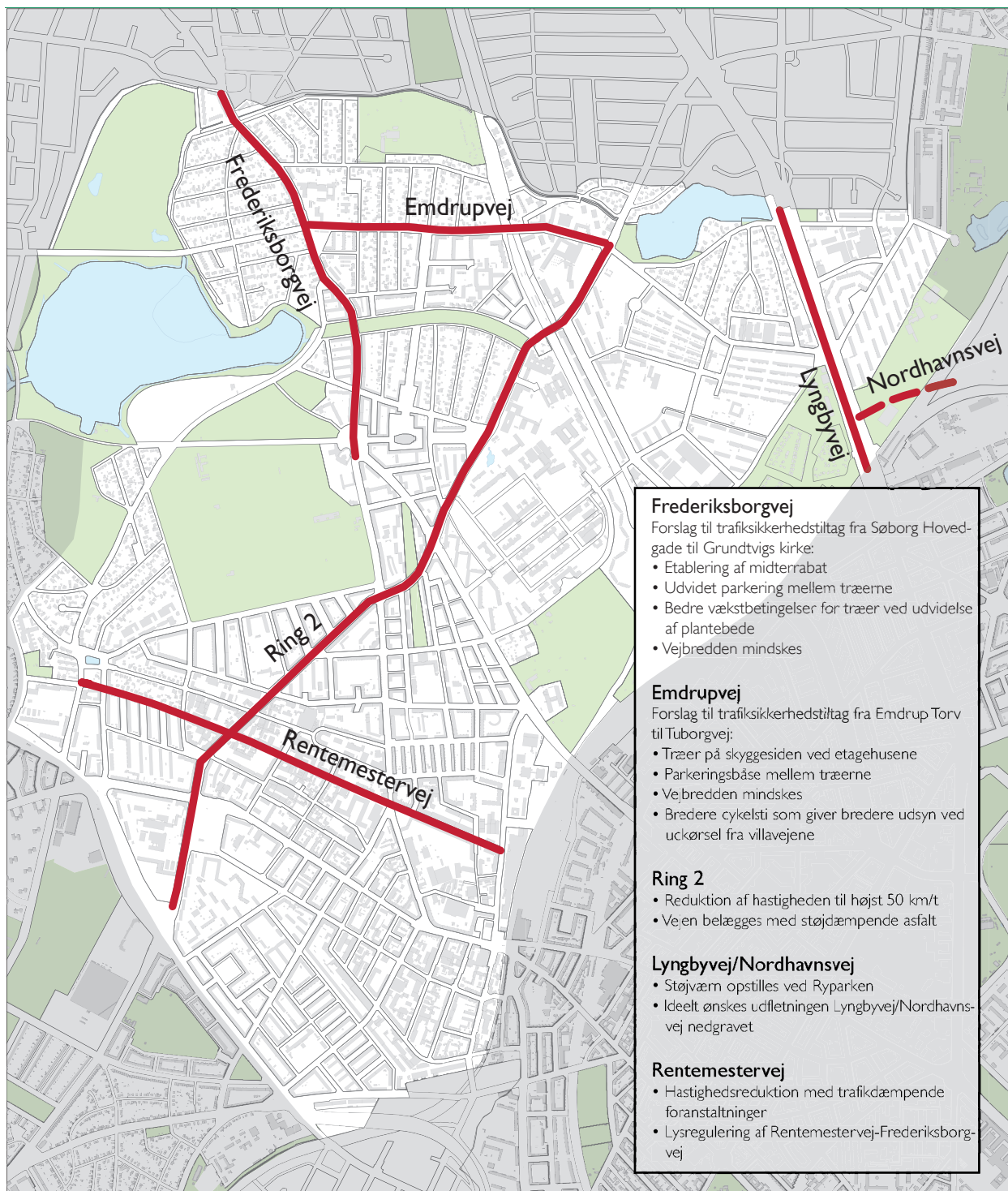
Vilkårene for gående og cyklister kan blive meget bedre, end de er i dag. Det handler blandt andet om, at der savnes pasagemuligheder over de store veje, men også flere af de ovennævnte projekter kræver en prioriteret fodgængerindsats. For at skabe et attraktivt offentligt rum for de bløde trafikanter er det vigtigt at have centralt placerede opholdsrum og logiske sammenhængende fodgængerarealer.

Lokaludvalget foreslår derfor, at der etableres en række 'pausepladser' med et træ eller en bænk anlagt ved udvalgte vejkryds og busstoppesteder. Lokaludvalget indgår gerne i arbejdet med at udpege områder og strækninger med størst behov. Derudover opfordrer lokaludvalget til, at der udvikles en fodgængerstrategi i relation til udviklingen af førnævnte Bydelsplads og Rentemestervej som sivegade. Det foreslås, at udvalgte gårdrum her etableres som udvidede fortove, der inviterer til ophold og samspil med bygningernes kreative indhold.

FORSLAG TIL MULIGE GRØNNE CYKELRUTER



FORSLAG TIL TRAFIKFORBEDRINGER



2.c. Trafiksikre gennemfartsveje

Strækningen på Frederiksborgvej fra kommunegrænsen ved Gentoft og Gladsaxe til Bispebjerg Torv og strækning på Emdrupvej fra Emdrup Torv til Tuborgvej er nødvendige for den gennemkørende trafik. Da det ikke er realistisk at forvente, at trafikken her kan mindskes markant, er det nødvendigt at arbejde med trafiksikkerheden på vejene. I dag foregår en del af trafikken i høj hastighed. Ad Frederiksborgvej mod byen, hvor vejbanerne er brede, er det almindeligt med kørsel op til 70-80 km/t i timen ved Holbergskolen. Emdrupvej belastes af en næsten ubrudt række af parkerede biler i begge sider, som gør det farligt at færdes på strækningen.

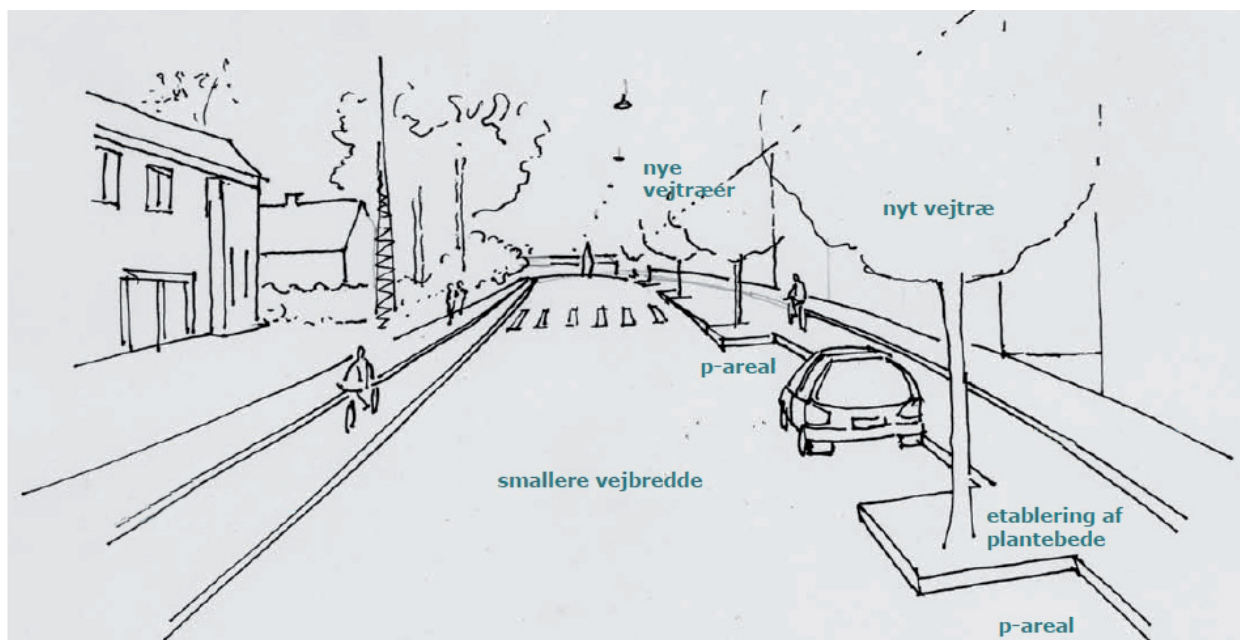
Lokaludvalget og Emdrup Grundejerforening har som del af den lokale proces samarbejdet om at styrke trafiksikkerheden ved belastede vejstrækninger i Emdrup. For Emdrupvejs vedkommende er nedenstående skitse udarbejdet. På kortet på foregående side er en række veje udpeget med forslag til trafikforbedringer.

2.d. Kollektiv trafik på Frederikssundsvej

Trafikanalyser viser, at Frederikssundsvej er en af de veje i København med meget offentlig transport.

Fremkommeligheden for den offentlige transport er imidlertid ikke god. Bussernes hastigheder på Frederikssundsvej ligger generelt på niveau med hastighederne på de ydre brogader. Lukningen af Nørrebrogade har imidlertid en betydning for trafikniveauet på den inderste del af Frederikssundsvej. Tællinger viser et fald i biltrafikken på denne strækning på lidt mere end 20 %.

Lokaludvalget ønsker en højklasset kollektiv trafikløsning på Frederikssundsvej. Den langsigtede løsning, som foretrakkes på Bispebjerg, er en metro med afgrening fra ringbanen og et forløb under Frederikssundsvej til Brønshøj, Tingbjerg og Gladsaxe. Når tiden er til det, indgår lokaludvalget gerne i samarbejde med andre relevante lokaludvalg og Københavns Kommune om borgerinddragelse om emner i relation hertil.



Skitseforslag til bearbejdet Emdrupvej (fra den lokale proces), PETER HOLST ARKITEKTUR & LANDSKAB

I.a. Rentemestervej

Projektet er i tråd med Københavns Kommunes overordnede målsætninger, men vil kun kunne realiseres på vejlavets initiativ og bekostning, da Rentemestervej er en privat fællesvej. Det er derfor ikke kommunens strategi at udvikle vejen til den foreslåede sivegade, men Københavns Kommune vil gerne indgå i en dialog om et konkret projekt, som vejlavet måtte ønske at realisere.

I.b. Bydelsplads

Grunden, omtalt i aftalen 'Lidt mere Nordvest' fra 2008, som foreslås anvendt til pladسدannelse, ejes i dag af Shell. Københavns Kommune undersøger mulighederne for køb af grunden og forventer en politisk beslutning om køb ultimo 2010. I øvrigt bemærkes for en god ordens skyld, at det endnu ikke er besluttet hvad det samlende kulturhus og bibliotek skal hedde.

I.c. Utterslev Mose

Der planlægges en revision af pleje- og udviklingsplanen fra 2004 med start i 2010. I forbindelse med arbejdet vil der blive sammensat et parkbrugerråd for Utterslev Mose og her vil Gladsaxe Kommune blive tilbudt en plads. Endvidere samarbejder Københavns Kommune sammen med de kommuner, hvis håndtering af spildevand og regnvand spiller en stor rolle for vandkvaliteten i bl.a. Utterslev Mose.

I.d. Lersøparken

Teknik- og Miljøudvalget har vedtaget den kommunale udviklings- og plejeplan for Lersøparken i 2009. Planen har til sigte at beskytte og udvikle dens og Kolonihaveparkens nuværende landskabelige og rekreative kvaliteter. Driftsudgifterne til ændret pleje i henhold til udviklingsplanen er allerede finansieret, mens nyanlæg som fx åbning af Lygte Å kun kan realiseres, hvis der træffes politisk beslutning om at afsætte midler til det.

I.e. Lommeparker

Borgerrepræsentationen har allerede udpeget 14 mulige lommeparksgrunde i hele København, heraf én på Glentevej. Én er realiseret i 2009, og der er fundet finansiering til to i 2010 – ingen af disse er beliggende i Bispebjerg. De resterende lommeparker kan kun realiseres, hvis der træffes politisk beslutning om at afsætte midler til dem. Lokaludvalget kan henvende sig til Københavns Kommunes Teknik- og Miljøforvaltning med en uddybning af kortet på side 18, som kan indgå, hvis der skal foretages en omprioritering.

I.f. Affaldsindsamling

Københavns Kommune bifalder, at lokaludvalget vil iværksætte en lokal indsats for en mere ren by og indgår gerne i dialog om at finde konkrete placeringsmuligheder til affaldssortering. En særlig indsats for Bispebjerg er imidlertid ikke finansieret og kan derfor kun realiseres, hvis der træffes politisk beslutning om at afsætte midler til det.

2.a. Grønne cykelruter

Forslagene til nye grønne cykelruter og sammenbinding af eksisterende vurderes relevante, og der er sammenfald mellem Kommuneplan 2009s planer og lokaludvalgets forslag på flere af de på kortet foreslåede ruter. En udbygning af det grønne cykelrutenet er imidlertid ikke finansieret og kan derfor kun realiseres, hvis der træffes politisk beslutning om at afsætte midler til det.

2.b. Pausepladser og fodgængerarealer

Københavns Kommune har i 2010 igangsat et arbejde med en fodgængerstrategi for København. Fodgængerstrategiens overordnede mål vil være 'Flere Går Mere', samt at videreudvikle den københavnske fodgængerkultur. Lokaludvalget kan henvende sig til Københavns Kommunes Teknik- og Miljøforvaltning med en uddybning af forslagene. I efteråret 2010 forventes lokaludvalgene endvidere at få en central rolle i hørings- og dialogfasen.

2.c. Trafiksikre gennemfartsveje

Københavns Kommune arbejder løbende med at forbedre sikkerheden på vejnettet i kommunen og anvender nogle af de modeller for forbedringer, som indsatsområdet angiver. De foreslåede strækninger er relevante, men aktuelt er andre steder i byen prioriteret højere og nye vejforbedringer er ikke finansieret og kan derfor kun realiseres, hvis der træffes politisk beslutning om at afsætte midler til det.

2.d. Kollektiv trafik

Borgerrepræsentationen har i foråret 2010 besluttet at igangsætte en dialogproces med lokale interessenter og en trafiksikkerhedsrevision i forhold til at skabe den bedst mulige trafikafvikling på Frederikssundsvej. En højklasset busløsning anlagt i eget tracé er en mulighed. Forventeligt bliver en løsning klar i 2011 og lokaludvalget bliver inviteret med til at deltage i arbejdet.

Kommunen undersøger i forbindelse med den samlede trafikbetjening af byen forskellige højklassede løsninger, herunder metro og et supplerende net af busser (Bynet 2018).

Københavns Kommune har derudover en analyse på vej, der skal undersøge behovet for en udbygning af den kollektive trafik i København. Analysen vil dække hele København.



Jason Idris Alami

DEN KREATIVE BYDEL

TEMAMÅLSÆTNING

Den Kreative Bydel sætter fokus på Bispebjergs potentiale til at udvikle sig til at blive et kraftcenter for kreativ udfoldelse i København. Bispebjerg har netop den mangfoldighed, som tiltrækker de kreative sjæle. Det er her, der er plads til de, der tænker nyt, anderledes og utraditionelt.

Temaet indeholder forslag til

- hvordan de kreative erhverv kan understøttes og tiltrækkes yderligere
- hvordan gamle og rå bygninger kan revitaliseres til kreative formål

- hvordan børnekulturlivet kan forstærkes
- hvordan det organiserede kulturliv forankres og videreudvikles

Målet er at skabe rum for synergi mellem de kreative erhverv, et alternativt bomiljø og de kulturelle dynamoer. Det skal smage endnu mere af TriBeCa – New York, Montmartre – Paris, TATE Modern – London og Kreuzberg – Berlin. Det kan hedde 2400creative – København.

3. INDSATSOMRÅDE: Kreative erhverv og zoner

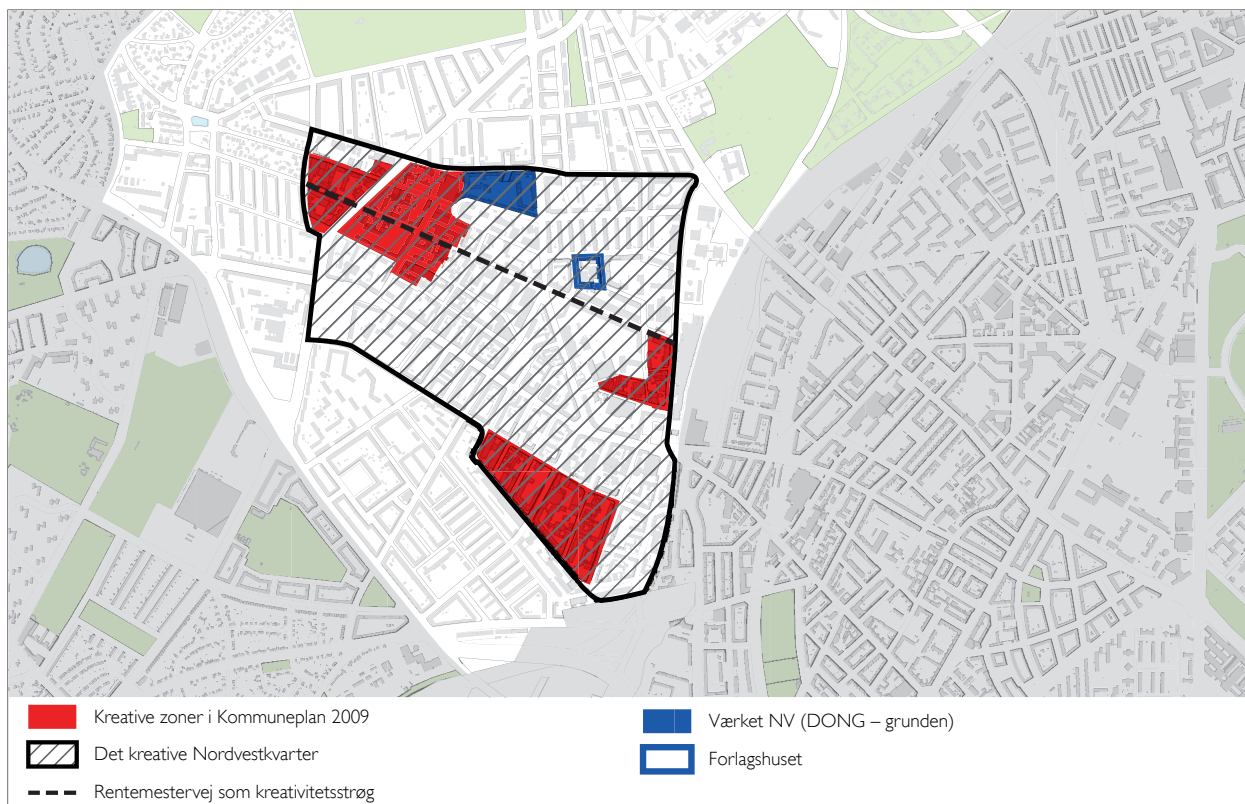
MÅL – AT BISPEBJERGS KREATIVE VIRKSOMHEDER FÅR GODE VÆKSTBETINGELSER, OG AT DET SMITTER AF PÅ DET OFFENTLIGE RUM I DE KREATIVE ZONER.

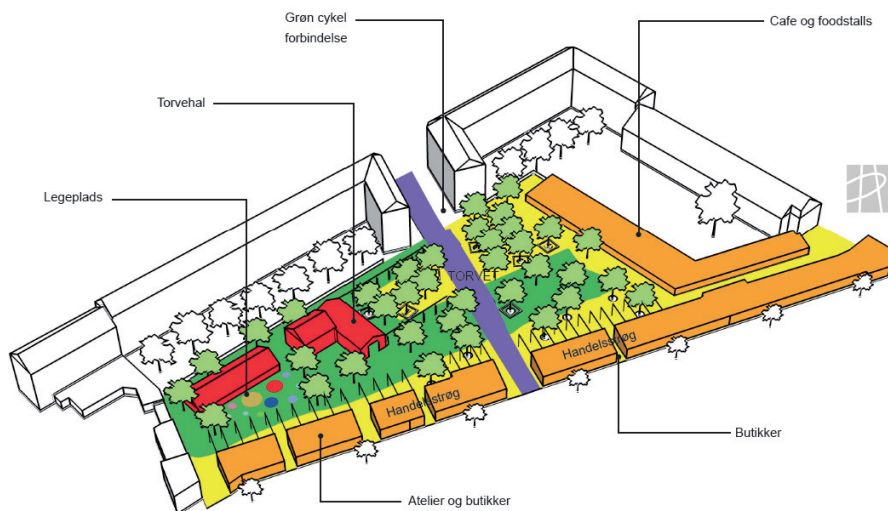
Lokaludvalget ønsker at understøtte et netværk, der skal synliggøre, styrke og forankre de kreative kræfter i bydelen og dermed tiltrække flere kreative erhverv til bydelen. Samtidig er målet, at byrummet udvikles, så der kommer flere rammeskabende erhverv (som cafeer, spillesteder, gallerier mm), der kan skabe det attraktive liv, som tiltrækker de kreative rammeafhængige erhverv (som fotografer, reklamefolk, designere, kunstnere m.fl.). Målet er at bevare Nordvestkvarterets særkende, som det gamle industri kvarter det er, og bruge det til at skabe flere dynamiske kraftcentre.

HVORFOR?

Bispebjerg er den bydel i København, hvor der er udlagt flest kreative zoner. Zoner, hvor kreative erhverv kan slå sig ned, men ikke bo og de særlige E0-zoner, hvor det kan lade sig gøre at bebo noget af virksomheden – miljøer, hvor kunstnere og håndværkere bor og arbejder samme sted. Tallene taler for sig selv: I den kreative zone omkring Tomsgårdsvej er antallet af kreativt erhvervslejemål steget ca. 30 % i perioden 2003-2007. Aktuelt er lokaludvalget bekendt med ca. 250 kreative virksomheder, der ligger gemt i de kreative zoners kringelkroge. På et netværksmøde afholdt i den lokale proces, var der opbakning til en platform for koordinering blandt de mange kreative erhverv.

Der står fortsat mange gamle industribygninger tomme, der bare venter på at blive udnyttet. De gamle industriejendomme er ideelle til formålet – der er plads og højt til loftet.





Skitseforslag til Værket NV på Dong-grunden (fra den lokale proces), PETER HOLST ARKITEKTUR & LANDSKAB

FORSLAG TIL HANDLING

3.a. Netværket 2400creative.dk

Til trods for at der findes flere hundreder kreative erhverv inden for et begrænset område, er der kun ringe koordinering og ingen samlet strategi for at forstærke Nordvestkvarterets kreative profil.

Foreningen 2400Creative.dk er, som del af den lokale proces, blevet etableret for at synliggøre, styrke og forankre kræfterne, der ligger i den store ressource, som de mange kreative erhverv i bydelen udgør. Netværket er repræsenteret i lokaludvalget, og formålet er, at det skal være de kreative erhvervs stemme. Foreningen foreslår, at der etableres en webportal, der præsenterer de kreative kræfter i bydelen. Indholdet på 2400creative.dk kan bl.a. være en dynamisk lokalebørs, udveksling af tjenesteydelser erhvervene imellem, offentliggørelse af gå-hjem-møder med information om udviklingen i bydelen og meget andet. Webportalen kan på den måde både tjene et internt og et eksternt formål.

I forlængelse heraf foreslår lokaludvalget, at der arrangeres en årlig 'kreativ gadefest' på den kreative gade Rentemestervej,

hvor de kreative virksomheder og kulturstederne går sammen om at skabe liv i gaden. Ligesom man kender det fra fx Nansensgade og Jægersborggade, skal det være en fest for hele København, men med fokus på lokalområdets identitet og med en mulighed for at hive virksomheder og kultursteder ud i byrummet til gavn for Bispebjergs borgere.

For at det kreative netværk – 2400Creative.dk – skal blive bæredygtigt, er det nødvendigt, at der indgås et samarbejde mellem netværket, lokaludvalget og Københavns Kommunes Erhvervscenter herom samt, at der afsættes midler til systematisk at kortlægge alle kreative erhverv i området, opbygge en medlemsdatabase og på sigt skabe en art erhvervsforening.

3.b. Værket NV – en grøn handels-oase på Dong-grunden

Dong Energy's uudnyttede grund, beliggende på Frederiksborgvej 73, er på størrelse med Rådhuspladsen og kan derfor rumme større arrangementer i bydelen. Grunden har et naturligt fald, der vil gøre den ideel til at holde større arrangementer som f.eks. Sankt Hans aften eller Zulu sommerbio. Dong-grunden har qua dens muligheder været drøftet grundigt i den lokale proces, og lokaludvalget har i den anledning fået udar-

bejdet skitseforslaget på foregående side, som er blevet drøftet og kvalificeret på et borgermøde.

Lokaludvalget foreslår, at Københavns Kommune køber grundene og skaber grundlag for en grøn handels-oase med plads til værksteder, butikker, cafe mm. Det kan blive en unik krydsning mellem Kongens Have og Brandts Klædefabrik i Odense og forstærke Bispebjergs kreative image. Projektforslaget hedder "Værket NV" med reference til den industrielle fortid. Det kan blive et nyt værk, med værksteder, grønne områder, iværksættere, små butikker og en markedsplads.

Spor fra den industrielle fortid er i projektet bevaret og eksisterende bygninger renoveret og med nye funktioner. På pladsen mellem bygningerne kan der etableres et torv, der opdeles af en tværgående grøn cykelforbindelse, som også nævnes i temaet Den Grønne Bydel.

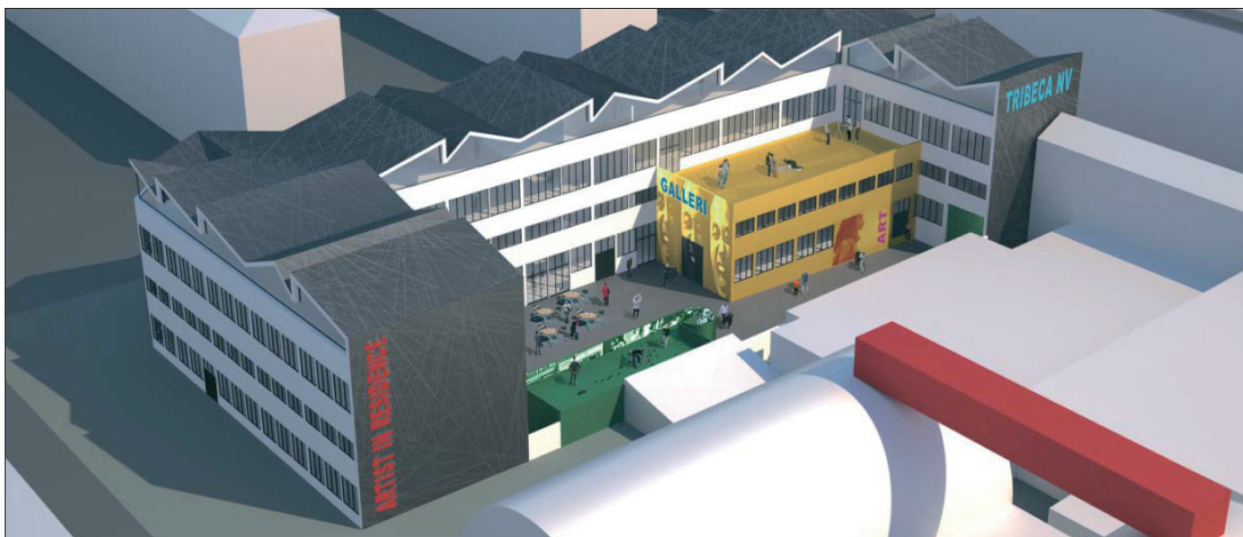
3.c. Forlagshuset på Bygmestervej

Forlagshuset ligger ud til Bygmestervej, Bisiddervej og Skafervej. Ejendommen er omringet af boliger og specielt nye boligprojekter. Der er opført over 700 nye boliger omkring Forlagshuset, og der er en række erhvervsvirksomheder i lokal-

området. I 2008 fik ejerne af Forlagshuset udarbejdet et arkitektforslag til en udvikling af Forlagshuset ud fra en eksisterende industribygning og med en udbygning med respekt for den gamle industristil. Dette arkitektforslag er blevet drøftet i den lokale proces.

Lokaludvalget ønsker at se det allerede udarbejdede projekt for området Bygmestervej 2 realiseret. Projektet for Forlagshuset går ud på at konvertere ejendommen – som er et gammelt forlagshus fra 40'erne – til en kreativ klynge. Et sted, hvor der er kunstnerboliger med atelierer, værksteder, kunstske, gallerier, konceptbutikker, cafe og restaurant. Der skal kunne etableres kunstnerboliger (der kan både være tale om permanente atelier/boliger samt såkaldte artist in residence, hvor kunstnere fra udlandet bor og arbejder i en 6-12 måneders periode). Alt sammen forskellige funktioner, der skal samles for at skabe et dynamisk og kreativt miljø indenfor kunst, kunsthåndværk og design.

Finansieringen til Forlagshuset er på plads, og der er allerede etableret guldsmedeskole, restaurant og et møbeldesignværksted, men projektet kan ikke umiddelbart realiseres i forhold til de kommunale rammer.



Projektforslag til Forlagshuset på Bygmestervej, BBP ARKITEKTER A/S

4. INDSATSOMRÅDE: Kreativ børne- ungekultur

MÅL – AT BISPEBJERGS BØRNEKULTURLIV OG BØRNE- TEATERPROFIL VIDEREUDVIKLES TIL AT BLIVE ET KRAFTCENTER FOR KREATIV UDFOLDELSE I KØBEN- HAVN.

Lokaludvalget ønsker at se et sprudlende og forankret børne-
kulturliv, som kan tilbyde flere kreative rammer og muligheder
for bydelens børn og unge. Særligt er målet, at bydelens børne-
teaterprofil styrkes for børn/familier og teatergrupper, der
efterspørger en mere stationær børne- og ungdomsscene.
For yderligere at skabe en stærk børneteaterprofil er det
lokaludvalgets og børnekulturhusenes mål, at bydelen byder
ind på den store årlige børneteaterfestival, der arrangeres af
Teatercentrum indenfor de kommende 5 år.

HVORFOR?

De mange teatergrupper, der har til huse i bydelen, har igen-
nem en del år skabt rammerne for et unikt vækstlag i Dansk
Børneteater. Det er på tide, at bydelen drager nytte af dette
kreative potentiale og får et eget teater, som bydelen kan sam-
les om. Et teater, der ved hjælp af mange års erfaring og et
stærkt netværk i det danske børneteatermiljø, kan være med
til tydeligt at tegne bydelen som et sted, der tager sine børn
og unge alvorligt. På en workshop om kreativitet for børn af-
holdt for børnefamilier i den lokale proces, blev Teatergruppen
Batidas visioner om dette debatteret og bearbejdet.



Projekt for et nyt Batida, UNITED ART

FORSLAG TIL HANDLING

4.a. Batida som stationær børne- og ungdomsscene

Teatergruppen Batida – beliggende på Rentemestervej 25 A
– har eksisteret i omkring 25 år: De har været involveret i den
lokale proces og er interesseret i at indfri indsatsområdets
målsætninger. Da Batida allerede er en etableret institution
med et højt aktivitetsniveau i ind- og udland, har et spilleklart
repertoire for børn, unge og voksne og besidder en velegnet,
charmerende bygning, er en virkeliggørelse af visionen om et
teaterhus for bydelens børn og unge realistisk.

Lokaludvalget bakker op om, at Batida i en overgangsperiode
kan blive en stationær børne- og ungdomsscene med 2-4
spilleperioder á 3-4 uger om året og på sigt endnu mere per-
manent. Indholdet i et sådant teaterhus vil bestå af teatergrup-
pens egne forestillinger, gæstespil fra ind- og udland samt dage
med interaktivitet og workshops omkring teater og musik.
Samlet vil teaterhuset skabe et kulturelt knudepunkt, der kan
samle og berige bydelens borgere med alt, hvad området inde-
holder af kulturelle og sociale forskelligheder.

For at teatergruppen Batida kan realisere projektet, er det nød-
vendigt med en underskudsdekning, der sikrer en vis økonomi
i forestillingsperioderne. Ligeledes vil det være nødvendigt at
sikre en økonomi til at foretage det nødvendige opsøgende
PR-arbejde for at gøre publikum opmærksomt på det nye teaters
eksistens og på de forestillinger, der vil blive opført. Sidst men
ikke mindst vil det kræve et mindre engangsbeløb at gøre
Batidas Teaterhus fuldt ud egnet og godkendt som offentligt
spillested.

5. INDSATSOMRÅDE: Kreative kulturdynamoer

MÅL – AT BISPEBJERGS SATELLITKULTURHUSE VIDEREUDVIKLES MED DERES SÆRLIGE POTENTIALER, SÅ BYDELENS KULTURELLE DYNAMOER HAR KREATIVE OG SPECIALISEREDE TILBUD.

Lokaludvalget ønsker en forankring og videreudvikling af de kreative åndehuller indenfor kultur, dans og idræt. Konkret er målet at give de eksisterende og kommende 'kulturelle dynamoer' bedre vilkår til at blive en del af bydelen, så de kan række længere ud og forankres hos borgerne – unge som gamle, etnisk danske som borgere af anden etnisk herkomst.

HVORFOR?

Det kommende Kultutek bliver en vigtig og central kultur-dynamo, men der er behov for at sikre, at satellitterne også styrkes. Det er i satellitterne, at de specialiserede tilbud er, og hvor det lokale og kreative kulturliv finder sted. Satellitterne Karens Hus og det kommende Dansehus har potentiale til at udvikle sig til to helt unikke kulturelle dynamoer, men her kræves der mere arbejde og ikke mindst finansiering.

FORSLAG TIL HANDLING

5.a. Karens hus – Københavns 'grønne eksperimentarium'

Karens Hus – Bispebjerg Bakke 8 – er placeret på et ca. 2.000m² stort areal i et hjørne af Lersøparken og som nabo til skolehaverne. I dag er det lidt faldefærdigt og benyttes bl.a. til en række udadvendte aktiviteter med fokus på miljø. Karens Hus rummer, med sin enestående placering og meget hyggelige rammer, muligheden for at udvikle sig til meget mere, end det er i dag. Derfor er en proces med samarbejde mellem forskellige interesseorganisationer resulteret i en idé om etablering af et økologisk udstillings- og inspirationshus med tilhørende sansehøve. Idéen har været drøftet og nuanceret i den lokale proces.

Karens Hus foreslås udviklet til Københavns 'grønne eksperimentarium', hvor borgere i praksis kan få demonstreret økologisk havebrug og få ideer til genbrug og energibesparende



tiltag. Huset vil kunne blive de grønne foreningers fælles mere synlige kontaktflade til bydelens borgere med butiksfacade, møde- og kontorfaciliteter. Borgere inviteres løbende ind i almindelig åbningstid, og ved særlige arrangementer vil man kunne opleve, at man kan omstille sig til mindre energiforbrug og samtidig have et inspirerende socialt fællesskab. Stedet vil rumme synlige ideer, som kan inspirere i hus, lejlighed, kolonihave osv.

Det eksisterende Karens hus har imidlertid et akut restaureringsbehov for at kunne fremtræde som et mønsterværdigt eksempel og foreslås derfor politisk prioriteret de kommende år. Endvidere vil de engagerede lokale brugere arbejde med fondsansøgninger, som kan medfinansiere en realisering af projektet. De forskellige foreninger og interessegrupper, der bruger huset, vil gerne indgå i et samarbejde med Københavns Kommunes Kultur- og Fritidsforvaltning om en udviklings- og realiseringsplan for huset i retning af ovenstående visioner.

5.b. Dansehuset

København skal have et nyt dansehus i Bispebjerg. Huset skal opføres i det gamle krematorium ved Grundtvigskirken, og dette giver nogle unikke rammer, som vil gøre huset til noget helt særligt. Bygningen er på ca. 1.650 m² og rummer mulighed for flere dansesale, øvesale, omklædningsrum, opmagasinering, kontor og faciliteter til mødesteder for børn og forældre.

Idéen opstod, fordi krematoriebygningerne har været ude af brug siden 2003 og manglede anvendelse. Samtidig savnede kulturprojektet for børn og unge, Dans i Nordvest, nye og større lokaler. Dansehuset kommer til at have fokus på børn og unge, og huset skal kunne rumme den mangfoldighed, der er i bydelen. Huset forventes at bidrage til at løfte hele kvarteret omkring Grundtvigskirken, som er rig på arkitektoniske og æstetiske kvaliteter, men fattig på sociale aktiviteter og oplevelser. Selve huset og ombygningen er udformet til de kommende og potentielle brugeres behov baseret på en stor behovsanalyse udført i vinteren 2010. Tidshorizonten for huset er, at man efter projektering og myndighedsgodkendelse forventer at gå i gang med selve ombygningen sidst i 2010, og at det færdige danse- og bevægelseshus står klar i efteråret 2011.

Lokaludvalget er involveret i processen og foreslår, at selve torvet også tænkes med ind i den nye udvikling evt. i en senere etape. Der skal åbnes op imellem torvet og kapellet, så det kreative liv et sådant hus vil skabe, blander sig med resten af området og giver liv på toppen af bakken. Udover finansieringen af projektet, er der en stor opgave i at sikre tilstrækkelig borgerinddragelse og -oplysning. De tidligere borgerinddragende processer skal videreføres under hele processen, så alle har mulighed for at blive hørt, og der derved også skabes en forankring i lokalsamfundet.



Tværsnit af projekt for Dansehuset, DOMUS ARKITEKTER A/S

3.a. Netværket 2400creative

Projektet er i tråd med Københavns Kommunes overordnede målsætninger i Kommuneplan 2009, hvor der er fokus på udvikling af København som en kreativ og dynamisk storby. Etableringen af det kreative erhvervsnetværk 2400creative er derfor et spændende initiativ, der kan understøtte bydelens kreative udvikling. Det kræver imidlertid en del arbejde for at sådanne erhvervsnetværker bliver levedygtige. For at skabe gode rammer for virksomheder og iværksættere tilbyder Københavns Kommunes Erhvervscenter faglig sparring om erhvervsudvikling og netværksetablering. Erhvervcentret vil gerne i dialog med lokaludvalget og ser frem til en henvendelse herom.

3.b. Værket NV

Projektets formål om at skabe et byrum med plads til mindre værksteder og butikker i kombination med et attraktivt grønt parkstrøg, finder Københavns Kommune interessant og i tråd med kommunens overordnede strategier i fx 'Metropol for Mennesker' fra 2009. Udfordringen er, at Dong-grunden er privatejet, og at Københavns Kommune jf. Kommunalfuldmagten ikke må erhverve ejendommen med henblik på opførelse af butiks- og værkstedsformål, idet kommunen ikke må udøve kommerciel virksomhed. Derudover vil det formentligt kræve en ændring af de kommunale rammer for grunden, da den i Kommuneplan 2009 er fastlagt til boligbyggeri. Projektet vil derfor i dets nuværende form ikke kunne realiseres og er ligeledes ikke finansieret.

3.c. Forlagshuset

Projektet er interessant og er et udtryk for en ny strategi for at understøtte kreativiteten end den hidtil anvendte kommunale strategi med de kreative zoner. Udfordringen er, at projektforslaget ligger udenfor det gældende plangrundlag, ligesom det ikke overholder en række byggesagstekniske krav. Københavns Kommune vil i den kommende tid indgå i en videre dialog med grundejer mhp. at undersøge, om og hvordan projektet kan blive realiseret.

4.a. Batida

Projektet er i tråd med Københavns Kommunes overordnede målsætninger og kommunen vurderer, at Batida lever fuldt op til kravene for at blive et etableret teater, men praksis er, at teaterscener i København får driftstilskud af Københavns Kommune via 'små storbyteaterordningen'. Ordningen er fireårig, og de nuværende teatre i ordningen har kontrakt indtil udgangen af 2012. Ansøgningsfristen for at blive lille storbyteater for perioden 2013-2016 vil være efteråret 2011. Batida kan søge på lige fod med øvrige teatre, der ønsker at blive lille storbyteater. I forhold til en børneteaterfestival, så er København og Malmø gået sammen om at afholde ASSITEJ Verdenskongres 2011.

5.a. Karens Hus

Projektet er i tråd med Københavns Kommunes målsætninger på kulturområdet, jf. Kulturstrategi 2009-2011. Målsætningen for Københavns kulturhuse er bl.a., at de skal øge deres fokus på de kulturelle funktioner, så den kulturelle profil bliver skærpet. Karens Hus hører organisatorisk under Kulturhuset Bispebjerg NV, og en strategi for udvikling af Karens Hus vil derfor skulle initieres af ledelsen i Kulturhuset i samarbejde med interessegrupper. Københavns Kommune gør opmærksom på, at ejendommen Karens Hus ikke er prioriteret på København Ejendommens grundbudget for 2010 og heller ikke i den pt. gældende 5-års prognose for planlagt vedligehold. Projektet med en gennemgribende restaurering er derfor ikke finansieret og kan kun realiseres, hvis der træffes politisk beslutning om at afsætte midler til det.

5.b. Dansehuset

Projektet er i tråd med Københavns Kommunes overordnede målsætninger, idet Borgerrepræsentationen allerede har prioriteret 18,4 mio. kr. til realisering af projektet. Dansehuset er også en del af Kulturstrategi 2009-2011, da realiseringen af huset kan give flere borgere mulighed for at udfolde sig kreativt og fysisk i nogle spændende rammer. Det totale budget for huset er omkring 40 mio. kr. hvor beløbet udover det allerede afsatte forventes medfinansieret af fonde. Budgettet dækker kun selve kapellet og ikke torvet. Københavns Kommune vil kontakte lokaludvalget med henblik på videre dialog om projektet.



TRYGHED OG TRIVSEL

TEMAMÅLSÆTNING

Tryghed og Trivsel sætter fokus på tryghed samt sociale og uddannelsesmæssige forhold i de dele af Bispebjerg, hvor udfordringerne er meget store.

Temaet indeholder forslag til

- hvordan man kan forbedre trygheden i et af de områder af Bispebjerg, der har været hårdest ramt af øget utryghed.
- hvordan man kan styrke forebyggelsen af en social marginalisering af udsatte børn.
- hvordan man kan understøtte et dynamisk og trygt miljø for alle beboere i Bispebjergs udsatte boligområder.
- hvordan man kan styrke folkeskolen i Bispebjerg efter de omvæltninger, som den nye skolestruktur har skabt på skoleområdet i bydelen.

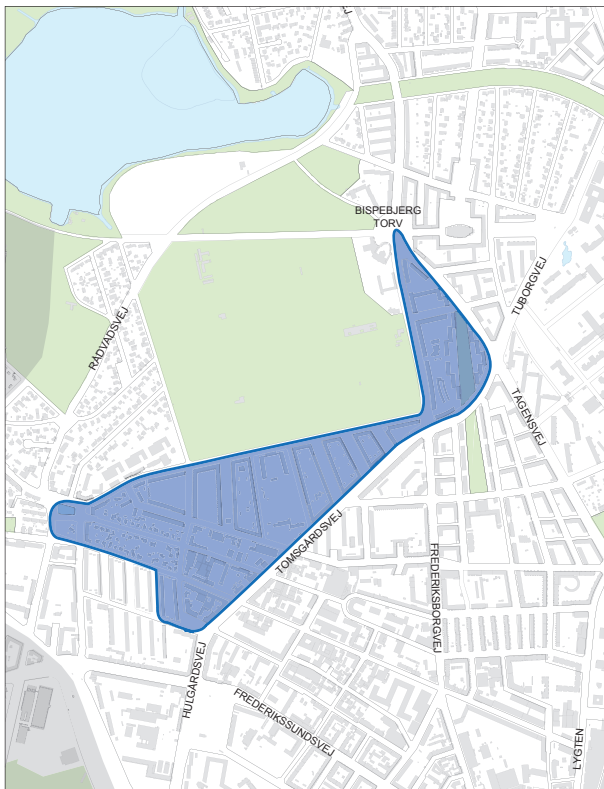
Målet er at øge borgernes trivsel og tryghed i de områder af bydelen, hvor udfordringerne er størst.

Lokaludvalget mener at de fleste af indsatsområderne, bør kunne løses inden for en tidshorisont på 2 år. Dels er emnerne så akutte, at de kalder på handling med det samme, dels er løsningsforslagene så konkrete, at de kan realiseres inden for få år. Temaet skal ses som et bidrag til Sikker By-arbejdet og som et supplement til Ungebydelsplanen for Bispebjerg, der har fokus på tre indsatsområder: Det opsøgende arbejde over for udsatte unge, job og uddannelsesmuligheder til unge samt styrkelse af den fusionerede Tagensbo Skole.

6. INDSATSOMRÅDE: Tryghed i lokalområderne

MÅL – AT BISPEBERGS BRÆNDPUNKTER GENNEMGÅR EN SYNLIG OG FOR BORGERNE MÆRKBAR FORBEDRING DE KOMMENDE ÅR.

Lokaludvalget ønsker, at der inden for en 4-årig periode er udviklet og afprøvet nye metoder, hvor borgere, organisationer og offentlige aktører samarbejder om at øge oplevelsen af tryghed og trivsel i bydelens mest urolige områder. Lokaludvalget ønsker at starte det tryghedsfremmende udviklingsarbejde i området omkring Dortheavej, men vil hurtigst muligt overføre de afprøvede metoder til andre uoprægede områder i bydelen.



Område med utryghed

HVORFOR?

Københavns Kommune satser markant på at gøre København til en mere sikker by i de kommende år. Kommunens tryghedsindeks viser i den forbindelse, at borgere i flere områder i Bispebjerg oplever, at de er væsentlig mere utrygge end gennemsnittet af københavnere i øvrigt. I området omkring Kulturhuset på Dortheavej er der en særlig udfordring, hvad tryghed angår. Inden for en radius på 200 meter ligger en stribe af institutioner, som tiltrækker mange besøgende. Det gælder Kulturhuset og det kommende bibliotek, Ungdomshuset og Moskéen på Dortheavej. I samme område ligger også flere institutioner for udsatte borgere. Det handler bl.a. om projektet 'Plads til Alle' for utilpassede unge, lægeordineret heroinbehandling af narkomaner i specialinstitutionen Valmuen, narckoambulatoriet Stæren, det beskyttede værksted Blindes Arbejde, et kvindekrisecenter, bofællesskab for psykisk syge m.m.

Den oplevede utryghed i området hænger sammen med, at der foregår handel med stoffer og hash, ligesom området i en længere tid har været præget af en del uro og hærværk og ildspåttelser. Lokaludvalget vurderer, at der er behov for en helhedsorienteret tryghedsfremmende indsats og organisation i området. En indsats, der skal formuleres i dialog med lokale beboere og alle relevante parter.

FORSLAG TIL HANDLING

6.a. Helhedsorienteret indsats i området omkring Dortheavej
Bispebjerg Lokaludvalg finder, at der er særligt behov for at fokusere netop på området omkring Dortheavej. Der synes at mangle en koordinering af de tryghedsskabende initiativer; der modsvarer borgernes oplevede utryghed i lokalområdet.

Lokaludvalget foreslår, at de mange initiativer samles og sam-tænkes netop i området omkring Dortheavej. Lokaludvalget foreslår, at der som led i Sikker By-arbejdet gennemføres en helhedsorienteret indsats i området omkring Dortheavej. Det bør sættes i gang med en lokal visionsworkshop, som skal give indblik i, hvilke visioner forskellige grupper af beboere og interressenter har for området, hvordan trygheden kan fremmes, og hvordan beboere selv kan bidrage til udviklingen af området

i de ønskede retninger. Med afsæt i denne workshop skal der formuleres en langsigtet plan for det tryghedsfremmende arbejde og en organisation for et tryghedsfremmende forum på Dortheavej. Erfaringer fra indsatserne på Dortheavej skal, med lokale tilpasninger, overføres til andre områder i Bispebjerg, for eksempel området omkring Tagensbo Skole.

Københavns Kommunes nyoprettede Center for Sikker by synes at være oplagt samarbejdspartner i en sådan indsats. Kommende planer for områdeløft og helhedsplanarbejde bør koordineres hermed, så ingen målgrupper overses, og dobbeltarbejde undgås. Lokaludvalget indgår gerne som aktiv spiller i dette arbejde.

6.b. Ungdomspakken

Én af udfordringerne omkring Dortheavej skyldes de mange børn og unge i boligkarréerne ved Skoleholdervej, der mangler tidssvarende klubtilbud. For eksempel ligger Klokkergårdens Fritidscenter, som rummer en del af lokalområdet børn og unge i udsatte positioner, placeret i en tidligere cykelkælder i

en boligblok. Det sætter begrænsninger for det pædagogiske arbejde, børnenes udfoldelsesmuligheder og for klubbens åbningstider. Det betyder, at både børn og unge hænger ud i lokalområdet og skaber utryghed for kvarterets andre borgere. Lokaludvalget foreslår derfor, at der skal findes andre og bedre lokaler til de mest nødlidende klubber, så områdets unge får tidssvarende faciliteter, der gør, at de har interesse i at benytte klubberne.

6.c. Opsøgende arbejde

Der er de senere år iværksat nye opsøgende indsatser overfor unge i udsatte positioner. Projektet Plads til Alle er et eksempel herpå, ligesom forsøg med udvidede åbningstider i Underhuset er det. Indsatserne har været med til at skabe lidt mere ro i området, og de unge har fået en tættere kontakt til voksne. Lokaludvalget foreslår derfor, at det opsøgende arbejde overfor unge styrkes og videreudvikles de kommende år som anbefalet i Ungebydelsplanen for Bispebjerg.



7. INDSATSOMRÅDE: Tidlig og forebyggende arbejde

MÅL – AT BISPEBJERG VED EN KOORDINERET INDSATS ALLEREDE I FØRSKOLEALDEREN IMØDEGÅR EN SOCIAL MARGINALISERING AF UDSATTE BØRN.

Lokaludvalget ønsker, at den tidlige forebyggende indsats for børn i Bispebjerg er udbredt og styrket inden for en 2-årig periode, så børn i udsatte positioner får støtte allerede inden skolealderen.

HVORFOR?

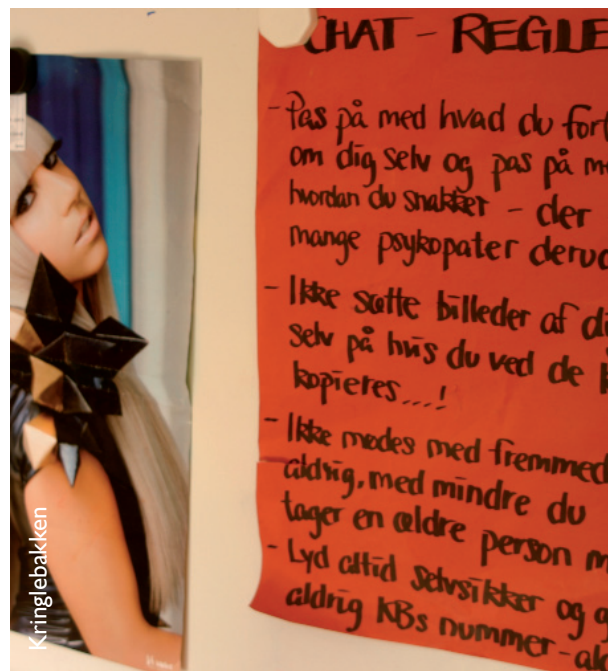
Forholdsvis mange børn i Bispebjergs Nordvestkvarter lever i familier, som er præget af misbrug, psykiske sygdomme, traumatiske flygtningebaggrunde, kriminalitet, arbejdsløshed, vold og andre svære betingelser. Stadig flere af disse børn opholder sig på gaden og i gårde, hvor de kun er under ældre søskendes opsyn. Flere børn deltager ikke i det etablerede institutionsliv af økonomiske eller sociale årsager.

Der eksisterer allerede en del kvalificerede indsætter i bydelen, som sætter forebyggende ind på et tidligt tidspunkt. Men der er behov for at styrke og udbrede disse indsætter, så børn og familier i udsatte positioner får styrket deres netværk, voksenkontakt, selvværd og kompetencer. I den udvikling, der finder sted i øjeblikket, øges presset på familierne og deres økonomiske situation. Derfor er det helt afgørende for børnenes udvikling, at det tidlige forebyggende arbejde styrkes.

FORSLAG TIL HANDLING

7.a. Udvikling af børnebydelsplan for Bispebjerg

I efteråret 2009 udarbejdede Københavns Kommune i samarbejde med bl.a. lokaludvalget en ungebydelsplan for Bispebjerg, der specifikt prøver at kortlægge forholdene og tilbuddene til bydelens unge i alderen 12 – 23 år. En udfordring er dog, at mange af de problemer, man ser for unge i den aldersgruppe, kunne være løst, hvis man fik sat ind med forebyggende initiativer tidligere i deres liv.



Lokaludvalget foreslår derfor, at Københavns Kommune udarbejder en børnebydelsplan for Bispebjerg. Indholdet i en sådan plan kunne være en pendant til den udarbejdede ungebydelsplan og kunne sikre koordination og innovation i arbejdet for børn på både kommunalt og frivilligt plan. Børnebydelsplanen foreslås forankret i Børne- og Ungdomsforvaltningen, men skal inddrage og understøttes af lokaludvalget og Københavns Kommunes øvrige forvaltninger.

7.b. Indsætter for børn – frivilligt som kommunalt

Den frivillige indsats

Mange borgere gør et stort arbejde i deres engagement overfor børn, men lokaludvalget ser gerne, at flere frivillige går ind i arbejdet med at hjælpe til med det sociale arbejde i de udsatte boligområder, og at mulighederne for nye indsætter afprøves.

Konkret er der i den lokale proces blevet foreslået, at der kan arbejdes videre med:

- 'Pædagogiske legestuer', der med inspiration fra Kringlebakken er målrettet børn og hjemmegående mødre med sociale, sproglige og andre udfordringer. Legestuerne skal hjælpe flere børn i offentlige vuggestuer og børnehaver.
- 'Bedstemor-ordning' for mødre i udsatte positioner, hvor ældre kvinder i boligområdet tilbyder støtte til mødre, der f.eks. mangler et socialt netværk. Ordningen kan oplagt også rumme bedstemødre, der taler samme sprog og har samme kulturelle baggrund som mødrene i netværket.
- 'Rådgivning for fædre', som har behov for støtte til at varetage deres faderrolle. Det kan være i form af rådgivning, kursusforløb, coaching, planlægning af aktiviteter med børn, kriminalitetsforebyggelse, samarbejde med institutioner, skoler og myndigheder etc.

Den kommunale indsats

Også på den kommunale front er der mange initiativer i gang overfor børn, men lokaludvalget ser gerne, at dette arbejde udvides i de udsatte boligområder.

Konkret er der i den lokale proces blevet foreslået, at der kan arbejdes videre med:

- 'Socialrådgivere i institutioner'. Der foreslås et forsøg, hvor socialrådgivere tilknyttes daginstitutioner for dels at styrke samarbejdet mellem familier, institutioner og børnefamilieteamet, og dels at frigive pædagogers ressourcer til det pædagogiske arbejde med børnene.
- 'Familieforum' gøres permanent. Sundhedsplejerskerne i Bispebjerg har udviklet projektet Familieforum, der tilbyder sundhedspleje til etniske familier, som har gavn af at komme i et større forum med andre familier. Projektet har været gennemført med succes, har en forebyggende karakter og foreslås gjort permanent, så flere familier kan få glæde af det.
- 'Kortere ventetider til PPR'(Pædagogisk Psykologisk Rådgivning). Sårbare børn i Bispebjerg har i dag lang ventetid på at modtage ydelser fra PPR. En reduktion af ventetiden vil være en styrkelse af det forebyggende arbejde. Derfor foreslås gennemført forsøg til nedbringelse af ventetiden i PPR-distriktet for Bispebjerg.

8. INDSATSOMRÅDE: Fra udsatte til dynamiske boligområder

MÅL – AT EN HELHEDSORIENTERET INDSATS I BISPEBJERGS UDSATTE BOLIGOMRÅDER KAN UNDERSTØTTE ET LEVENDE OG TRYGT MILJØ FOR ALLE BEBOERE.

Lokaludvalget ønsker, at der indenfor en 2-årig periode er udviklet strategier for en ny generation af indsatser, der kan tackle problemer i forhold til tryk, trivsel og sundhed for alle aldersgrupper i de mest udsatte boligområder i Bispebjerg, og som kan vende områderne til at blive dynamiske boligområder.

HVORFOR?

Bispebjerg bydel har ifølge Københavns Kommunes egne undersøgelser en uforholdsmæssig stor andel boligområder, der må betegnes som udsatte. De sociale problemer er af lidt forskellig art og har mange forskellige årsager. Det sociale barometer for København viser de udsatte boligområder, men der er behov for at få tilvejebragt et overblik over, hvor i disse områder, der er behov for nye indsatser, og hvor eksisterende indsatser kan understøttes og evt. udbygges.



FORSLAG TIL HANDLING

8.a. Kortlægning og udviklingsplan for Bispeparken

Bispeparken er et af de ovennævnte boligområder i bydelen. Her er lavet en helhedsplan i FSB-regi, som især har fokus på børn og unge. Men der er behov for at videreudvikle det eksisterende arbejde, så det dels inddrager andre grupper af udsatte borgere, dels fokuserer på de kreative og dynamiske muligheder i området.

Lokaludvalget opfordrer derfor til, at der i 2010/11, som led i en områdeløftsforanstaltning, igangsættes en beboerinvolverende kortlægning af for eksempel Bispeparken, som afdækker:

- Forskellige former for udsathed
- Særlige udsatte borgere
- Ældre og ensomme
- Tryghed, trivsel og sikkerhed
- Sundhed og motion
- Kultur, kreativitet og dynamik
- Ressourcer, netværk og indsatser i og uden for Bispeparken

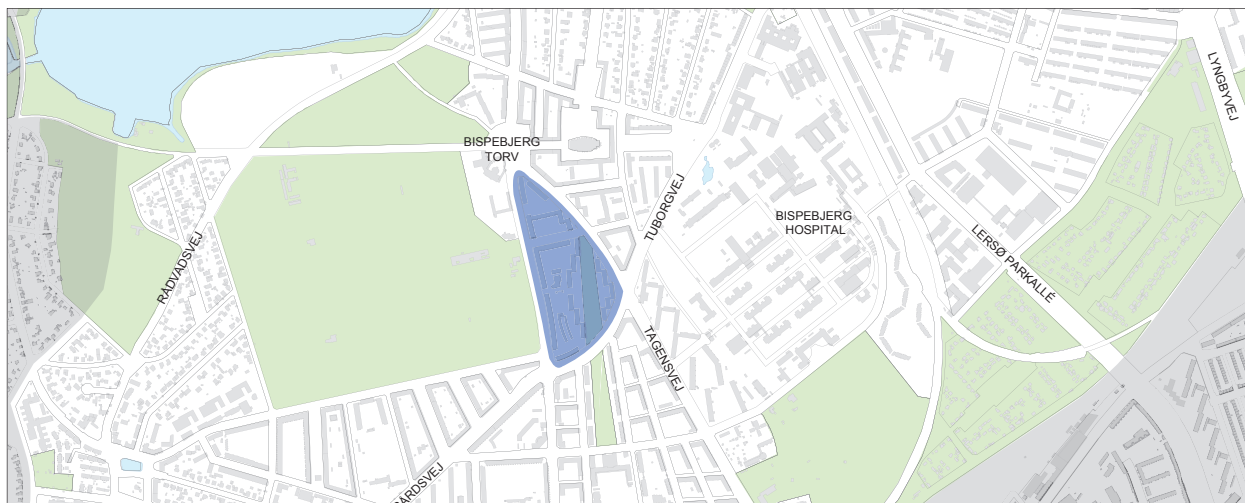
Som opfølgning på kortlægningen foreslår lokaludvalget, at der udarbejdes en udviklingsplan for Bispeparken. Udviklings-

planen bør laves på initiativ af de relevante forvaltninger i et samarbejde med lokaludvalget og Bispeparken. Udviklingsplanen kan evt. udvikles som en helhedsplan eller et områdeløft.

8.b. Bydelsdækkende netværk for boligorganisationer

De mange forskellige almene boligafdelinger i Bispebjerg har forskellige ressourcer og forskellige udfordringer, og i løbet af den lokale proces er idéen om at sikre yderligere koordinering på tværs af alle boligorganisationer dukket op. Der synes ikke i dag at være et forum, der sikrer vidensdeling og erfaringsudveksling på tværs af bydelens mange boligorganisationer.

Lokaludvalget vil derfor i dialog med de forskellige boligorganisationer gerne gå i spidsen for at etablere og drive et netværk for boligorganisationer i Bispebjerg. Netværket skal have til formål at fremme coordination, vidensdeling og samarbejde blandt boligorganisationerne i Bispebjerg om udviklingsarbejde i de forskellige boligområder. Netværket skal samtidig styrke samarbejdet med de centrale forvaltninger om udviklingen af Bispebjergs boligområder.



Afgrænsning af Bispeparken

9. INDSATSOMRÅDE: Styrket folkeskole

MÅL – AT OVERVINDE DE UDFORDRINGER OG UDVIKLE DET POTENTIALE, DER ER SKABT AF DEN NYE SKOLESTRUKTUR PÅ BISPEBJERG.

Lokaludvalget ønsker, at der indenfor en 2-årig periode er formuleret en vision og plan for, hvordan folkeskolerne og samarbejdet folkeskolerne imellem i Bispebjerg kan styrkes. Arbejdet skal foregå ud fra et bredt samarbejde mellem forældre, elever, politikere, skoler, organisationer og relevante forvaltninger m.fl.

HVORFOR?

Efter en intens lokal debat trådte en ny skolestruktur i kraft i Bispebjerg i august 2008. Målet med den nye skolestruktur var at fremtidssikre Københavns folkeskole fagligt og økonomisk. Den nye skolestruktur har imidlertid skabt væsentlige udfordringer for elever, forældre, lærere og ledelser på Bispebjergs folkeskoler. Lokaludvalget ønsker at styrke dialogen mellem bydelens forældre, elever og politikere om den videre udvikling af folkeskolerne i Bispebjerg.

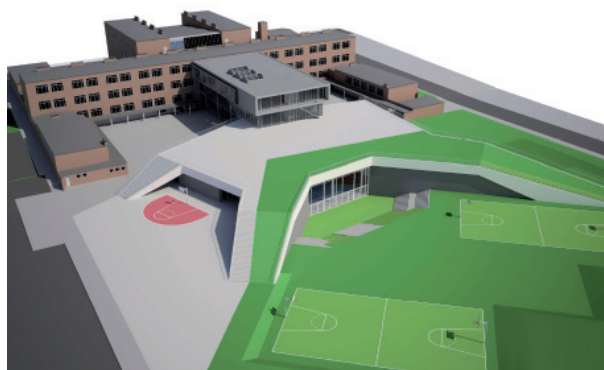
Københavns Kommunes Børne- og Ungdomsforvaltning har netop stået i spidsen for udarbejdelsen af ungebydelsplanen for Bispebjerg, der sætter særligt fokus på at styrke det forebyggende arbejde i Tagensbo Skoledistrikt såvel som den fusionerede Tagensbo Skole. Lokaludvalget påpeger, at det virker oplagt at gå et skridt videre, hvad angår folkeskolernes fremtid.

FORSLAG TIL HANDLING

9.a. Uvildig evaluering af den nye skolestruktur

Mens arbejdet med at udbygge og udvikle Tagensbo Skole pågår, og potentialerne ved den nye struktur endnu ikke har udfoldet sig, presser spørgsmålet sig på: Har den nye skolestruktur fremtidssikret behovene blandt børn og forældre på folkeskolerne i Bispebjerg?

Lokaludvalget foreslår, at der gennemføres en ekstern evaluering af folkeskolernes situation i Bispebjerg efter strukturomlægningen. Evalueringen skal vurdere konsekvenser af



Projekt for nyt Tagensbo Skole, KJAER & RICHTER A/S

strukturændringerne på skoleområdet i Bispebjerg og de uudnyttede muligheder ved den nye struktur. Ligeledes skal evalueringen rumme anbefalinger til styrkelse af folkeskolerne i Bispebjerg samt forslag til samarbejde skolerne imellem.

9.b. Handleplan for styrkelse af folkeskolerne

En uvildig evaluering skal ikke stå alene, men følges op af konkrete handlinger. I forlængelse af evalueringen foreslår lokaludvalget, at der udarbejdes en politisk handleplan til styrkelse af folkeskolerne i bydelen. Den kan laves på baggrund af en folkeskolekonference for forældre, elever, lærere, skoleledelser, politikere, forskere, organisationer og andre interessenter. Samtidig kan etableres et bydelsdækkende fællesforum for debat, udvikling og evaluering af fremdriften i handleplanen for folkeskolerne. Lokaludvalget vil tage initiativ til et sådant forum, hvis projektet realiseres. En realistisk tidshorisont på handleplan og netværket vurderes af lokaludvalget at være ved årsskiftet 2011/12.

Tryghed og trivsel ligger i fin forlængelse af Københavns Kommunes overordnede strategier for at skabe en tryk by. København ønsker fx at sætte ind over for uroligheder i gaderne, som især har været relateret til bandekriminalitet, og give nye muligheder til de børn og unge, som er blandet ind i konflikterne.

6.a. Dortheavej

En høj prioritet på den politiske dagsorden er at skabe en tryk og sikker by. Københavns Kommunes Center for Sikker By vil bl.a. på baggrund af lokaludvalgets initiativer indgå i samarbejde om at udvikle et koncept for lokaludvalgenes udvidede rolle i Sikker By-arbejdet og vil gå i dialog med lokaludvalget om, hvordan de mange initiativer omkring Dortheavej kan koordineres bedre.

6.b. og 6.c. Ungdomsindsatser

De foreslåede projekter for unge i Bispebjerg skal ses i sammenhæng med kommunens indsatser i resten af København. En ungeindsats, som den foreslåede, er allerede igangsat i Københavns Kommune. Ungebydelsplanen og Sats-pulje projektet "Styrket social og forebyggende indsats i problemramte områder" dækker, i forhold til de 12-23-årige, de nævnte projektforslag. Københavns Kommune vil i dialog med lokaludvalget og øvrige aktører på ungeområdet arbejde med de aktuelle pladsudfordringer med Klokkergården og projekt Plads til alle.

7.a. og 7.b. Børneindsatser

Indsatsområdets mange idéer til forskellige projekter for børn og unge er relevante og ligger i tråd med kommunens 'Strategi for arbejdet med udsatte børn, unge og deres familier' fra 2009. Nogle af ideerne kan evt. sam-tænkes med Beboerprojekt Bispebjerg, som er et boligsocialt projekt i bydelen, hvor Københavns Kommune også deltager. Mange af projekterne er ikke finansieret og kan derfor kun realiseres, hvis der træffes politisk beslutning om at afsætte midler til det. Københavns Kommune vil gerne indgå i en dialog med lokaludvalget om projekterne og ser frem til en henvendelse herom.

8.a. Bispeparken

Københavns Kommune vil også i de kommende år afsætte byfornyelsesmidler til bygnings- og friarealforbed-

ringer. Kommunen kan imidlertid ikke anvende midler til bygnings- og friarealforbedringer i Bispeparken, da det er alment boligområde jf. byfornyelsesloven. Derfor er Bispeparken heller ikke et oplagt emne til områdeløft. Der bliver dog alligevel arbejdet med, hvordan Københavns Kommune og den almene boligsektor i fællesskab bedst kan løse problemerne i de mest udsatte almene boligområder i Bispebjerg, herunder Bispeparken.

8.b. Netværk for boligorganisationer

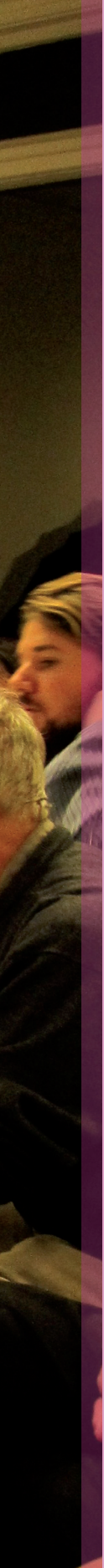
Projektet ligger i tråd med kommunens arbejde med styringsdialog med den almene sektor. I januar 2010 trådte der en ny lov om almene boliger i kraft, som gør det nødvendigt at nytænke kommunens tilsyn med de almene boligorganisationer. Der er derfor et arbejde i gang med at forny strukturen omkring samarbejdet mellem Københavns Kommune og de almene boligorganisationer, og i den sammenhæng bliver der holdt årlige dialogmøder mellem kommune og boligorganisation, hvoraf nogle af disse med fordel kan sammenlægges til at dække større områder. Derudover er lokaludvalget velkommen til at tage initiativ til et mere formaliseret bydelsdækkende netværk, og Teknik- og Miljøforvaltningen vil gerne modtage henvendelse fra lokaludvalget for at høre mere om denne dialogstrategi.

9.a og 9.b. Skolestrukturen og handleplan

Københavns Kommune finder det vigtigt at arbejde videre med Tagensbo Skole, hvor der fortsat er nogle udfordringer. Derfor er den et særligt fokusområde i den netop udarbejdede ungebydelsplan, og der pågår endvidere et kommunalt arbejde med modernisering af dels skolens organisation og dels de fysiske rammer. Udover de løbende udviklingskontrakter med skolerne, er der ikke planlagt en specifik evaluering af skolerne i Bispebjerg. Det synes oplagt at tænke et samarbejde om området med projektet 'Brug Folkeskolen' i Bispebjerg. Brug folkeskolen er et forældrebetet og utraditionelt integrationsprojekt, der arbejder for at sikre en blandet og multikulturel folkeskole, der styrker engagementet, trivsel og tolerancen i folkeskoler og lokalsamfund. Bl.a. er der i regi af Brug Folkeskolen taget initiativer til netværk lignende det foreslåede bydelsdækkende fællesforum, som skulle styrke koordineringen på tværs af skolerne.

DIALOG OG PROCES





Om koncept og organisering

Bydelsplanlægningens to overordnede formål er dels at igangsætte en sammenhængende og fremadrettet dialog mellem politikere i Borgerrepræsentationen og borgerne om byens udvikling og dels at formulere en række lokale principper for bydelens fremtidige udvikling i relation til de overordnede målsætninger for hele byens udvikling.

For at opfylde formålet om dialog er Bispebjerg Bydelsplan blevet til på baggrund af en omfattende, lokal proces, som har involveret borgere, lokale aktører og interessenter, medlemmer af Borgerrepræsentationen samt ansatte i Københavns Kommunes forvaltninger. Den lokale proces har været forankret i Bispebjerg Lokaludvalg.

Resultaterne af denne lokale proces har dannet udgangspunkt for indholdet i bydelsplanen. I det følgende beskrives organiseringen af og hovedelementer i den lokale proces.

Den lokale organisering

Det har været en ambition for lokaludvalget, at visionerne i bydelsplanen for Bispebjerg får 'kant' og udviser en politisk prioritering og vision for bydelens udvikling, snarere end en række drømme og ønsker: Et nedsat projektudvalg i lokaludvalget – bydelsplanudvalget – lagde op til, at bydelsplanen derfor blot skulle beskæftige sig med tre områder: Bispebjergs bymiljø, Bispebjergs kulturelle / kreative potentialer og Bispebjergs sociale udfordringer.

På et visionsmøde for lokaludvalget i maj 2009, blev det besluttet at etablere tre temagrupper, som dels skulle stå for at formulere bydelsplanen, dels for at inddrage borgere, forvaltninger og andre relevante aktører i arbejdet. Medlemmerne af bydelsplanudvalget påtog sig rollen som tovholdere for temagrupperne og dermed ansvaret for projektledelse, mødeledelse, den løbende kommunikation og opsamling i forhold til bydelsplanudvalget og lokaludvalget. Hver tovholder fik sekretærassistance fra en studentermedhjælper.

Dialog med politikere og forvaltninger

Alle temagrupper har været i god dialog med kommunens forvaltninger, som har præsenteret grupperne for de enkelte forvaltningers relevante planer og indsatser i bydelen. Der har været konstruktiv dialog og stor vilje til samarbejde mellem forvaltninger og bydelsplanens temagrupper, men det blev også tydeligt undervejs, hvor stort behovet er for at få koordineret og skabt overblik over de mange forskellige planer, indsatser og netværk, som findes i bydelen af både kommunal, frivillig og boligsocial karakter. Repræsentanter fra samtlige partier i Borgerrepræsentationen diskuterede de tre temaer med omkring 50 borgere på et debatmøde i november 2009.

Borgerinddragelsen

Det bærende princip i borgerinddragelsesprocessen har været bred kommunikation om overordnede visioner og mål, understøttet af dybdgående bearbejdning af indhold. Det betyder, at bydelsavisen, lokal-TV, diverse hjemmesider og face-to-face kommunikation har været anvendt hyppigt for at borgere kunne følge med i arbejdet på sidelinjen med mulighed for at give deres holdninger til kende umiddelbart. Alle har været inviteret med til at deltage i temagrupperne, som har haft hver deres møderække, hvor forskellige emner er blevet debatteret og løsningsforslag udviklet. Der er blevet afholdt mellem 15 og 20 arbejds møder i de tre temagrupper, hvor deltagelsen har varieret fra 7 til ca. 60 borgere.

Hvad angår den brede kommunikation er bydelsavisen blevet husstandsomdelt til ca. 33.000 husstande på Bispebjerg flere gange med oplysninger om udviklingen i arbejdet med bydelsplanen, om arrangementer m.m. Samtidig har der været flere indslag på Bispebjerg Lokal-TV om bydelsplanen.

Videre proces

Efter færdiggørelsen af bydelsplanen er der kommet et nyt lokaludvalg i Bispebjerg. Det nye lokaludvalg skal derfor først konsolidere sig, førend det kan beslutte hvordan det vil arbejde videre med bydelsplanen. Der har dog ligget to tanker til grund for måden, som det afgåede lokaludvalg har arbejdet med borgerinddragelse på:

- Man har ønsket at sætte en mere systematisk og målrettet borgerinddragelsesproces i gang i takt med, at der skabes politiske og økonomiske muligheder for at gennemføre forslag i bydelsplanen.
- Man har ønsket, at lokaludvalget i samarbejde med de lokale forvaltningsgrene laver en målrettet indsats for at komme i dialog med borgere i bydelens forskellige kvarterer for at få et overblik over bydelens kvarterer og deres behov og potentialer. Forslaget går på at afsætte seks måneder pr. kvarter og at afslutte processen med et statuspapir for hvert kvarter.

Nogle af kampagneprodukterne, som er målrettet unge i bydelen, vil muligvis blive brugt i forbindelse med inddragelse af unge i diskussionerne om Ungebydelsplanen for Bispebjerg. Det gælder for eksempel Debatmobilen, hjemmesiden www.nytbispebjerg.dk og 'Hva' drømmer du om' flyer.

OVERSIGT OVER BORGERINDDRAGENDE AKTIVITETER I FORBINDELSE MED BYDELSPLANLÆGNINGEN I BISPEBJERG

SEPTEMBER

Den lokale proces blev skudt i gang med en åben workshop i september 2009, hvor de tre temaer for bydelsplanen blev drøftet med de mere end 50 borgere, som deltog. Mødet var indkaldt gennem annoncering i aviser, Bispebjerg Lokal-TV og ved opsætning af 15 informationsstandere strategiske steder i bydelen. Kampagnen formåede at tiltrække nye kræfter til arbejdet med bydelsplanen, om end nogle senere faldt fra, da de fik at vide, at der ikke umiddelbart var økonomiske midler til at realisere idéer og forslag. Mødet nedsatte de tre temagrupper, som i resten af efteråret 2009 stod for borgerinvolverende arrangementer:

OKTOBER-JANUAR

Temagruppen Den Kreative Bydel har afholdt flere målrettede borgerinddragende arrangementer. Bl.a. har omkring 50 kreative virksomheder på og omkring Rentemestervej deltaget i dialog- og netværksmøderne 'Den uslebne Diamant' og 'Værket-NV' om udviklingen af Rentemestervej som kreativ zone og om 'Dong-Grunden'. De kreative virksomheder i området har nu etableret en forening, der vil promovere Rentemestervej som en attraktiv kreativ zone. Derudover har Den Kreative Bydel arrangeret Familiedag på Batida, som blandt andet indeholdt teaterforestilling og vandretur for omkring 20 børnefamiliemedlemmer i bydelen.

Temagruppen Den Grønne Bydel har bidraget til nogle af mødeaktiviteterne i Den Kreative Bydel. Den Grønne Bydel har desuden afholdt debatarrangementet 'Utterslev Mose – Ren Sø', hvor cirka 40 borgere og embedsmænd fra København og Gladsaxe kommuner drøftede mosens udvikling.

Temagruppen Tryghed og Trivsel har beskæftiget sig med komplicerede sociale og politiske problemstillinger, som det i første omgang har været vanskeligt at afholde større borgerinddragelsesaktiviteter om. Denne arbejdsgruppe har brugt tid på at afdække, hvilke aktiviteter, der er i gang i bydelen og hvordan bydelsplanen strategisk skal placere sig i forhold til igangværende indsatser og nye planer. Arbejdsgruppen har konsulteret relevante aktører herunder Bispeparkens besty-

relse og Børne- og Ungdomsforvaltningen Bispebjerg. Derudover arrangerede gruppen i starten af november 2009 et fakkeloptog under overskriften 'Stop uroen på Utterslev Torv' med omkring 100 deltagere med efterfølgende stiftelse af foreningen Støt Sokkelundlille.

Af tværgående arrangementer var borgermødet med deltagere fra alle Borgerrepræsentationens partier i november 2009 en af de store succes'er. Bydelsplanens tre temaer blev debatteret i plenum og i gruppearbejde med omkring 50 engagerede borgere. Endvidere blev der afholdt et 'midtvejsmøde' sidst i november, hvor ca. 50 borgere i løbet af en eftermiddag og aften kunne drøfte temagruppernes arbejde til et åbent hus arrangement i Kulturhuset Bispebjerg Nordvest.



Bydelsplanlægningen gennemføres i perioden 2008-2011 for Københavns Kommunes 10 bydele. Bydelsplanerne er blevet udarbejdet i samarbejde med bydelenes lokaludvalg som led i Københavns Kommunes udvikling af nærdemokratiet. Der har været gennemført en grundig borgerdeltagelsesproces, hvor interesserede borgere og aktører har kunnet give deres holdninger og drømme for deres bydel til kende.

Arbejdet med bydelsplanerne falder i tre bølger. Denne bydelsplan er en del af anden bølge, hvor der er udarbejdet bydelsplaner for Amager Øst, Amager Vest, Bispebjerg og Vesterbro-Kgs. Enghave. I første bølge blev udarbejdet bydelsplaner for Valby, Vanløse og Østerbro.

Bydelsplanlægningen har to overordnede formål:

- Dialog mellem Borgerrepræsentationen og københavnere om byens udvikling, og hvordan bydelene kan indgå som del heraf.
- Lokale principper for bydelenes fremtidige udvikling i relation til byens centrale målsætninger.

Bydelsplanerne indeholder en vision og et katalog. Visionen udtrykker hvilken retning, bydelen ønsker at gå i fremtiden. Visionen afspejler på den måde bydelens identitet. I kataloget uddybes det, hvordan visionen ønskes udmøntet. Borgere og andre lokale aktører har arbejdet med en række temaer og projekter, som de finder vigtigt, at der arbejdes videre med.

Bydelsplanerne kan i særlig grad bruges af lokaludvalg, lokale beboere og aktører, det politiske niveau samt Københavns Kommunes forvaltninger.

Bydelsplanerne vedlægges som digitale bilag til kommuneplanen. Der er ikke knyttet økonomi eller lovmæssige kompetencer til bydelsplanerne.