

Tillægsansøgning: Ændring af ledningsføring i dampkonverteringen Havnekrydsningen

Dato	18. februar 2013
Emne	Ændring af ledningsføring i dampkonverteringsprojektet: Ledning i Kalvebod Brygge erstattes af ledning på Islands Brygge siden af havnen og en havnekrydsning ved Bernstorffsgade
Til	Københavns Kommune, TMF: - Hanne Christensen - Anders Brix Thomsen
Fra	Erna Nyvang og Jesper Munksgaard

Den ændrede ledningsføring

I det følgende beskrives ændringen i forhold til Københavns Kommunes:

”Godkendelse af ændring af fjernvarmeforsyningen fra damp til vand omfattende alle Københavns Energi’s resterende kunder på damp,”

som blev godkendt af TMU 4. november 2009 (2009-114233).

HOFOR¹ har til hensigt at erstatte en påtænkt ledning i Kalvebod Brygge fra Bernstorffsgade til HCV med en krydsning under havnen ved Bernstorffsgade og videre i en ledning på Islands Brygge siden af havnen frem til den eksisterende krydsning af havnen ved HCV.

Bilag 1 viser den oprindelige plan (2008)

Bilag 2 viser de nuværende plan (2013)

Det skal bemærkes, at der allerede er anlagt 350 m Ø610 mm ledning i Islands Brygge fra Axel Heides Gade og mod syd (afsluttet i 2004, se bilag 2), samt at der er etableret ledninger på tværs af havnen ved HCV i 2001 (Ø610 mm, se bilag 2), alt som dobbeltrør.

Projektgodkendelsen af Dampkonverteringen fra 2009 omfattede ikke anlæg af ledninger på Amagersiden af havnen, hvorfor der er behov for at anmode kommunen om godkendelse af den ændrede ledningsføring.

¹ HOFOR (Tidl. Københavns Energi)

Den ændrede ledningsføring

Den ændrede ledningsføring tjener flere formål:

- den giver det mest fleksible udgangspunkt for distribution af den fremtidige varmeproduktion
- den gør det muligt i de kommende år at forsyne med vandbåren fjernvarme til dampkonverteringsområderne på den vestlige side af det centrale København (Bernstorffsgade, Farimagsgade, H.C. Andersens Boulevard og Vester Voldgade)
- man undgår de vanskelige lægningsforhold i Kalvebod Brygge tæt ved HCV. Kalvebod Brygge er meget trafikeret og den fysiske plads til ledningerne er begrænset - i særdeleshed ud af HCV.

Der er tre elementer i den ændrede ledningsføring:

- Havnekrydsningen
- Kobling til Amagernettet
- Ledningen i Islands Brygge.

Havnekrydsningen

Der etableres en fjernvarmeledning (dobbeltrør) i en tunnel under havnen fra krydset Bernstorffsgade/Kalvebod Brygge over til Islands Brygge. Tunnelen etableres i en diameter, der vil muliggøre evt. fremføring af andre forsyninger. Der etableres endvidere et underjordisk bygværk ved krydset Bernstorffsgade/Kalvebod Brygge og et underjordisk bygværk ved Islands Brygge.

Af bilag 1 fremgår den oprindeligt planlagte ledning, som nu ønskes ændret, som det fremgår af bilag 2. Bilag 1 er benævnt Plan 2008 og Bilag 2 er benævnt Plan 2012 og viser Havnekrydsningen som en fuldt optrukket linje.

Konkret er Havnekrydsningen ca. 340 m lang - med to rør hver med en diameter på 700 mm. HOFOR ønsker at etablere ledningen i 2013-2014. I projektet indgår, at der skal etableres en underjordisk installation på Kalvebod Brygge til samling af rør. På Islands Brygge indgår, at der etableres en underjordisk installation til samling af rør og til montering af pumper.

Kobling til Amagernettet

Som vist i bilag 2 vil der blive etableret forbindelse mellem ledningen under havnen og Amagernettet i krydset Njalsgade/Thorshavnsvej. Denne forbindelse skal på kort sigt sikre effekt (30 MW) til den fortsatte konvertering i konverteringsområderne på den vestlige side af det centrale København. På længere sigt kan koblingen bidrage til forsyningssikkerheden.

Islands Brygge ledningen

Den stiplede linje på Amagersiden er en mulig planlagt ledning, benævnt Islands Brygge ledningen. En del (350 m) af Islands Brygge ledningen til forsyning af den sydlige del af Islands Brygge blev godkendt af Københavns Kommune i 2002 og er blevet etableret. Godkendelsen er vist i bilag 3.

Etableringen af den resterende del af ledningen vil ske i takt med etableringen af nye bygninger langs Islands Brygge. Dimensionen på ledningen muliggør tillige, at ledningen kan anvendes som en del af en sandsynlig fremtidig forbindelse mellem en større CTR vekslerstation ved H.C. Ørstedværket og Kraftværks-halvøen på Amager. Der pågår analyser af denne forbindelse.

Betydning for Dampkonverteringen

HOFOR etablerer frem til 2025 fjernvarmeledninger for at opnå en fuldstændig konvertering fra damp til vandbaseret fjernvarme for de i dag knap 1.000 tilbageværende dampkunder.

Projektet med ændret ledningsføring og Havnekrydsningen udføres inden for den overordnede projektdokumentation fra 2009. HOFOR's detailplan for dampkonverteringen opdateres løbende som følge af udefra kommende ændringer.

Der var tidligere planlagt en hovedledning fra Bernstorffsgade ad Kalvebod Brygge til HCV. En ledning mod HCV vil med Havnekrydsningen blive etableret på Islands Brygge siden og benytte den eksisterende havnekrydsning tæt på HCV.

For tiden anlægges der hovedledninger i Bernstorffsgade, som skal forsyne konverterede kunder med fjernvarmevand. Bindinger i ledningsnettet betyder, at Havnekrydsningen også på kort sigt er særdeles nyttig for at kunne forsyne på den vestlige side af Indre By via hovedledningen i Bernstorffsgade. Som det er i øjeblikket, vil der ikke blive leveret tilstrækkelig grundlastkapacitet til det konverterede område, hvis den ønskede ledning ikke bliver etableret, ligesom der vil være problemer med at opretholde forsynings sikkerheden til det konverterede net i og omkring Bernstorffsgade.

Baggrunden for den ændrede ledningsføring

Ændrede forudsætninger mht. varmeproduktion

Siden 2009 har forudsætningerne for varmeforsyning til København ændret sig:

- Der produceres ikke mere kraftvarme-grundlast på Svanemølleværket². Der kan dog fortsat produceres reserve- og spidslast³.

² DONG: SMV7 tages ud af drift den 31. januar 2013 kl. 24.

- H.C. Ørsteds Værkets kraftvarmeproducerende enheder forventes ikke at producere efter 2015, som ellers tidligere antaget⁴. Der kan dog fortsat produceres spidslast.

I forbindelse med disse ændringer i produktionsforhold i HOFOR's distributionsområde har HOFOR været nødt til at se på alternative muligheder for placering af kraftvarmeproduktion for at sikre 'billig' grundlast til København. Dette er også en forudsætning for gennemførelse af Dampkonverteringen.

Udfordringer

Dette giver nogle udfordringer:

- Der skal sikres erstatning for denne grundlast og nye ledningsforbindelser til byen.
- Forsyning af den centrale del af København kræver, at der kan forsynes med varme i krydset Bernstorffsgade/Kalvebod Brygge. Denne forsyning var oprindeligt tænkt at skulle komme fra HCV via en ledning i Kalvebod Brygge.

Fleksibilitet i relation til den fremtidige forsyning

De analyser, HOFOR har udført for fremtidig grundlastproduktion, inkluderer alle et behov for Havnekrydsningen, men der er i den sammenhæng principielt ikke taget stilling til, om produktionen skal komme fra syd (HCV's lokalitet) eller fra nordøst (Kraftværkshalvøen). Havnekrydsningen etableres, fordi den anses for at give det mest fleksible udgangspunkt for den fremtidige forsyning af København. Havnekrydsningens ledningsdimension vil blive valgt, så ledningen i alle tilfælde vil kunne indgå som en del af den fremtidige forsyning. Ud over selve Havnekrydsningen vil der også være behov for at etablere nye ledninger, når placeringen af den fremtidige varmeproduktionskapacitet er fastlagt.

Når placeringen af fremtidig produktionskapacitet er afklaret, kan der føres ledninger mod Kraftværkshalvøen og/eller mod HCV via den eksisterende krydsning af havnen ved HCV.

Havnekrydsningen ønskes etableret senest i 2015, da krydsningen vil give forsyning med op til 30 MW til dampkonverteringsområderne i det centrale København fra fjernvarmenettet i Njalsgade på Amagersiden. Fjernvarmenettet på Amagersiden forbindes derfor med ledningerne i Havnekrydsningen.

Effekter af ændringen

Den ændrede ledningsføring med Havnekrydsningen ændrer kun i mindre grad dampkonverteringens samfundsøkonomiske nytte:

- Samme investeringsomkostninger i de to ledningsføringer
- Svagt forbedret nytteværdi (+8 mio.kr).

³ I følge HOFOR's foreløbige analyser vil der dog fortsat være brug for varmeproduktionskapacitet på de nævnte geografiske lokaliteter, hvilket ikke belyses yderligere i dette notat.

⁴ HCV: Det antages heller ikke sandsynligt at der kan etableres ny kraftvarmeproduktion på HCV.

Investeringer

Anlægsinvesteringerne ændres praktisk taget ikke ved den ændrede ledningsføring. Den foreslåede ændring i ledningsføring giver en lidt længere tracé end ledningsføringen i den oprindelige plan. Den nye ledningsføring er opgjort til at være ca. 3 mio. kr. billigere end den oprindelige, jf. Tabel 1 og 2, men tages usikkerheden ved opgørelsen i betragtning, må de to løsninger betragtes som ligeværdige.

Tabel 1 Anlægsinvestering for planen uden Havnekrydsning - 2008

Oprindelig plan (2008)	Længde i meter	Mio. kr.
Tunnel ved HCV, DN 700 ⁵	541	54
Ledning i Kalvebod Brygge, DN 700	1.245	46
	1.786	100

Tabel 2 Anlægsinvestering for den ændrede ledningsføring inklusive Havnekrydsning - 2013

Ny plan med Havnekrydsning (2013)	Længde i meter	Mio. kr.
Havnekrydsning	340	41
Islands Brygge ledning, DN 700	1.538	56
	1.878	97

Begge investeringsoverslag er ekskl. pumpearrangementer. Koblingen til Amagernettet (anslået at koste 4 mio. kr.) indgår ikke i sammenligningen af investeringer, da den tjener andre formål: Effekt til dampkonverteringen på den korte bane og forsyningssikkerhed på den længere bane. De 4 mio. kr. indgår i budgettet for dampkonverteringen i den eksisterende post for midlertidige foranstaltninger.

Nytteværdi

Den ændrede tracé påvirker kun i mindre grad den samfundsøkonomiske nytte af dampkonverteringen - og i positiv retning.

Analyser baseret på energisystemmodellen Balmorel viser, at Havnekrydsningen giver en ekstraordinær nytteværdi på ca. 3 mio. kr. i 2015, hvor ledningen tages i drift. Nyttneværdien skabes især forår og efterår, hvor konverteringsområdet kan forsynes med billigere grundlast fra Amagernettet i stedet for dyrere produktion fra HCV.

I takt med at konverteringsnettet udbygges og kan forsynes fra flere steder, falder den ekstraordinære nytte af Havnekrydsningen til omkring nul frem mod 2020. Den samlede nytteværdi af opgjort i nutidsværdi over perioden 2015-2020 udgør omkring 8 mio.kr. Denne ekstraordinære nytte udgør et tillæg til den samlede

⁵ Pga. vanskelige lægningsforhold ved HCV vil det være nødvendigt at fremføre ledningen ved mikrotunnelring på strækningen tættest på HCV.

samfundsøkonomiske gevinst ved dampkonverteringen og udgør mindre end 1 % heraf.

VVM-redegørelse/screening

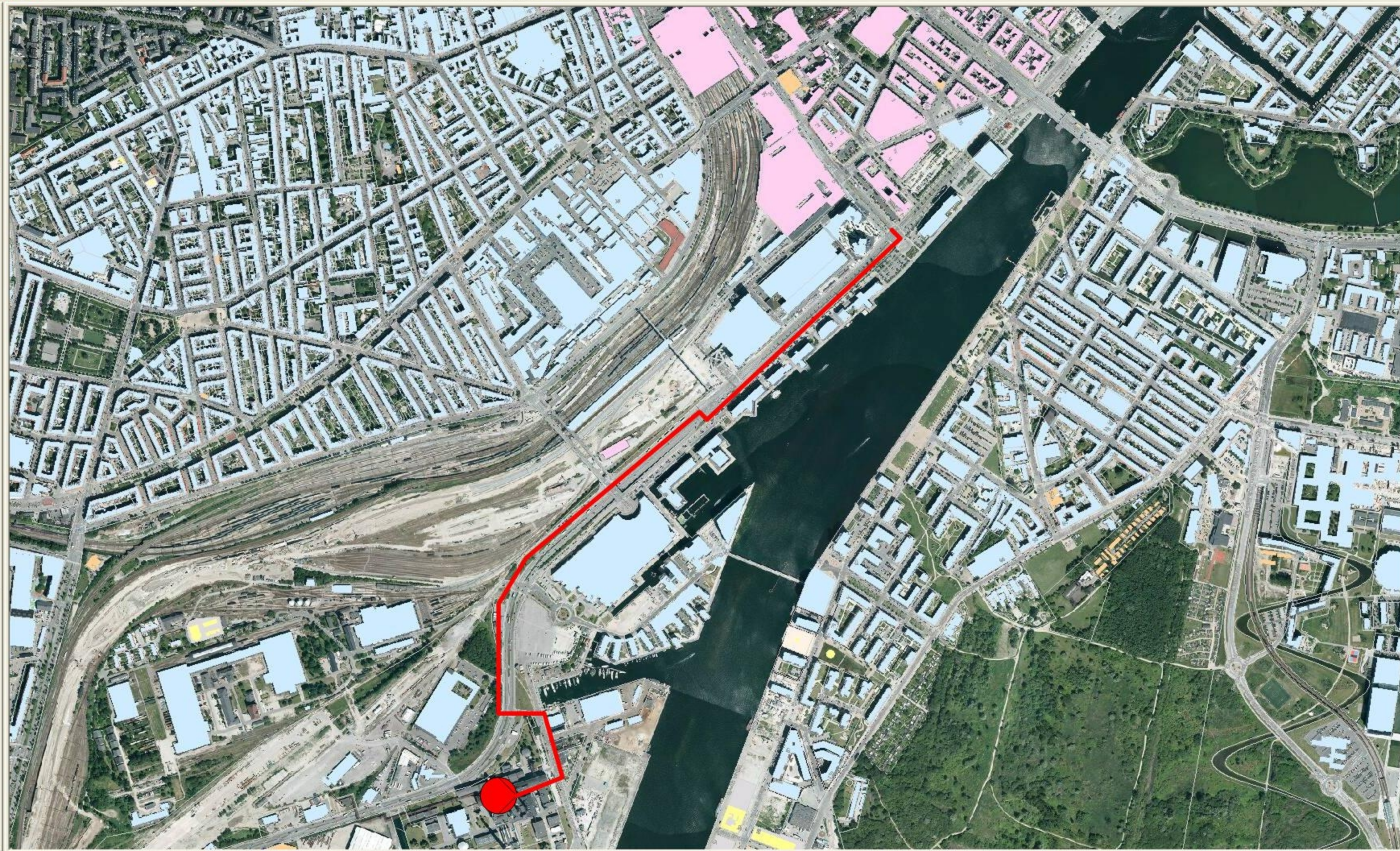
Ved brev af 1. februar 2013 har Kystdirektoratet givet HOFOR tilladelse til etablering af Havnekrydsningen, jf. bilag 4. Af brevet fremgår, at Kystdirektoratet har besluttet, at der ikke skal udarbejdes en VVM redegørelse for projektet, "da projektet ikke vil indebære sådanne væsentlige påvirkninger af miljøet, at der bør gennemføres en miljøvurdering". Det fremgår også, at tilladelsen bortfalder, hvis den ikke er udnyttet senest et år efter tilladelsen er givet.

Bilag

1. **Plan 2008:** Kort med oprindelig planlagt ledning indtegnet (godkendt af KK TMF i 2009)
2. **Plan 2013:** Kort med Havnekrydsningen indtegnet som en fuldt optrukket linje. Den stiplede linje er en mulig planlagt ledning, benævnt Islands Brygge ledningen
3. **Københavns Kommune, Miljø- og Forsyningsudvalget 2002:** Kapitalbevilling til første del af fjernvarmehovedledning ved Islands Brygge
4. **Kystdirektoratret 2013:** Tilladelse til etablering af tunnelrør til bl.a. fjernvarmeledning under havnebassin ved Islands Brygge / Kalvebod Brygge i Københavns Havn. Ref. nr.: 12/00727-24. 1. feb. 2013.

Antal objekter: 0

Attribute



Map navigation controls including zoom in/out buttons, a scale bar, and directional arrow keys.

Antal objekter: 0

Attribute



Map navigation controls including zoom in/out buttons, a scroll wheel, and directional arrow keys.



UDVALGSINDSTILLING med sagsfremstilling

Kapitalbevilling til første del af fjernvarmehovedledning ved Islands Brygge.

J.nr.

INDSTILLING

Miljø- og Forsyningsforvaltningen indstiller, at Miljø- og Forsyningsudvalget overfor Økonomiudvalget og Borgerrepræsentationen anbefaler

at Københavns Energi etablerer første del af en fjernvarmehovedledning til forsyning af et område ved Islands Brygge Syd

at der gives en kapitalbevilling på 6 mio. kr. til projektet

RESUME

Byggemodning af området Islands Brygge Syd, herunder en ændring af en eksisterende vej nødvendiggør, at en mindre del af et kommende hovedledningsnet for fjernvarmeforsyning etableres nu. Hele projektet i forbindelse med fjernvarmeforsyning af Islands Brygge Syd vil blive forelagt senere.

SAGSBESKRIVELSE

Området Islands Brygge Syd, hvor Dansk Sojakagefabrik tidligere var beliggende, er under omdannelse til et område med boliger og serviceerhverv. Det eksisterende ledningsnet i området er ikke dimensioneret for det planlagte byggeri. Derfor skal der på et tidspunkt etableres nye hovedledninger for at kunne forsyne det fremtidige byggeri med fjernvarme.

Udbygningen af fjernvarmeforsyningen er i overensstemmelse med delplan for varmeforsyning af Københavns Kommune (B.F. 1987, s. 1040-43), som blev godkendt af Borgerrepræsentationen den 18. juni 1987. Energiministeriet godkendte efterfølgende planen den 10. juni 1988. Udbygningen er desuden i overensstemmelse med Udbygningsplan 1992, som blev behandlet i forbindelse med projektet om tilslutningspligt, der blev vedtaget af Borgerrepræsentationen på møder den 16. og 17. juni 1987 (B.F. s. 2961-67)

Grundejeren har imidlertid ønsket, at byggemodningen af arealet starter med en totalrenovering og ændring af vejprofilen for Islands Brygge, og at dette skal ske snarest muligt. Det er derfor nødvendigt at etablere 350 m hovedledning i Islands

Fejl! Ukendt argument for parameter.

Indstilling ... fortsat

Brygge syd for Axel Heides Gade i dimensionen 600 mm. Ledningen er på et senere tidspunkt planlagt forlænget og tilsluttet ledninger til H. C. Ørsted værket.

Den resterende del af hovedledningen, der udgør størstedelen af det samlede fjernvarmeprojekt for Islands Brygge Syd, og hvor det bl.a. fastlægges hvorfra forsyningen skal ske, og hvor der vil være et større overblik over omfanget af nybyggeriet, vil senere blive forelagt Miljø- og Forsyningsudvalget, Økonomiudvalget og Borgerrepræsentationen. I forbindelse med hermed vil projektet blive behandlet i henhold til bekendtgørelsen om varmeplanlægning og godkendelse af anlægsprojekt for kollektiv varmforsyning (bek. nr. 582 af 22. juni 2000), herunder vil der blive redegjort for økonomien ved den samlede udvidelse af forsyningsområdet.

Hovedledningen ses på kortet bilag 1.

Anlægsarbejdet for ledningerne forventes påbegyndt i foråret 2002 og afsluttet i 2002.

ØKONOMI

I forhold til Københavns Kommune.

Kassemæssig dækning for udgiften i 2002, der er på 6 mio. kr., kan anvises på investeringsplanens konto 01.22.03.3.71, Hoved- og fordelingsledninger til forsyning af større nybyggerier.

Udgiften til hovedledningen i Islands Brygge Syd er en nødvendig forhåndsinvestering i forbindelse med byggemodning af arealet. Investeringen vil blive medtaget, når der senere redegøres for den samlede økonomiske virkning af at fjernvarmetilslutte området Islands Brygge Syd.

Investeringsudgifterne er baseret på pris- og lønniveauet pr. 1. oktober 2001.

Anlægsarbejdet afregnes efter enhedspriser i henhold til flerårige entreprenørkontrakter. Disse udbydes i EU-licitation ved udløb.

HØRING

Gennemførelse af projektet kræver ikke tilladelse i henhold til anden lovgivning. Der skal dog opnås tilladelse fra vejmyndigheden.

Ledningerne nedlægges i offentligt og privat areal. Ledninger i privat areal etableres først efter indhentning af ejerens tilladelse.

I forbindelse med det resterende projekt vil der blive taget stilling til, om der er høringsforpligtigelser i forhold til bekendtgørelsen om varmeplanlægning og godkendelse af anlægsprojekter for kollektive varmforsyningsanlæg.

Fejl! Ukendt argument for parameter.

Indstilling ... fortsat

Der er herudover ikke andre høringsforpligtelser.

BILAG

1. Tegning nr. 51- 0312. Kort over området Islands Brygge

Peter Elsmann /

Niels Juul Jensen



KØBENHAVNS ENERGI
FORSYNING, GAS – VARME

ISLANDS BRYGGE
BILAG 2

Copyright og ophavsret til grundkortet tilhører
Stadskonduktørembedet, Københavns Kommune (F20096).

16-01-2002

51-0312

Københavns Energi
Att. Malu Cordius
Ørestads Boulevard 35
2300 København S

Dato:
01-02-2013

Dokumentnr.
12/00727-24

Sagsbehandler:
Bertram Tobias Hacke

Direkte tlf.nr.:
91 33 84 28

Tilladelse til etablering af tunnelrør til bl.a. fjernvarmeledning under havnebassin ved Islands Brygge / Kalvebod Brygge i Københavns Havn.

København Kommune har på vegne af Københavns Energi videresendt en ansøgning ved e-mail af 10. december 2012 vedrørende tilladelse til at foretage etablering af tunnel til bl.a. fjernvarmeledning under havnebassin ved Islands Brygge og Kalvebod Brygge i Københavns Havn, mellem matr. nr. 404 Vestervold Kvarter, København og matr. nr. 64 Amagerbros Kvarter, København. Ansøgningen er suppleret med tilsendt materiale ved e-mail af 21. december 2012.

Afgørelse

Kystdirektoratet meddeler hermed tilladelse til at foretage etablering af ansøgte tunnelrør til fjernvarmeledning under havnebassin ved Islands Brygge og Kalvebod Brygge i Københavns Havn.

Tilladelsen gives med henvisning til § 24, stk. 3, i lov om Metroselskabet I/S og Arealudviklingsselskabet I/S, som ændret ved lov nr. 632 af 14. juni 2011 om ændring af lov om Metroselskabet I/S og Arealudviklingsselskabet I/S med flere love, jf. § 8 i bekendtgørelse nr. 427 af 9. maj 2007 om Kystdirektoratets opgaver og beføjelser.

Kystdirektoratet har endvidere besluttet, at der ikke skal udarbejdes en VVM-redegørelse for projektet. Afgørelsen er truffet i henhold til § 1 i bekendtgørelse nr. 809 af 22. august 2005 om miljømæssig vurdering af visse anlæg og foranstaltninger på søterritoriet (VVM), jf. § 9, i bekendtgørelse nr. 427 af 9. maj 2007 om Kystdirektoratets opgaver og beføjelser m.v.

Vilkår

For tilladelsen gælder følgende vilkår:

1. Der må ikke uden Kystdirektoratets tilladelse foretages udvidelser eller væsentlige ændringer af anlægget.
2. Den til enhver tid gældende ejer, skal vedligeholde anlægget i god og forsvarlig stand. I tilfælde af ødelæggelse skal eventuelle rester eller beskadigede dele omgående fjernes.

3. Anlægget kan af Kystdirektoratet kræves fjernet, hvis vilkårene for tilladelsen ikke overholdes, hvis der viser sig uforudsete, skadelige virkninger som følge af anlæggets tilstedeværelse, eller hvis det forfalder og ikke straks genetableres.
4. Denne tilladelse fritager ikke modtageren for pligt til at opnå tilladelser og godkendelser, der måtte være nødvendige for gennemførelse af projektet i henhold til anden lovgivning.
5. Denne tilladelse erstatter ikke privatretlige aftaler med fysiske og juridiske personer, som kan være berørt af projektet.
6. Tilladelsen bortfalder, hvis den ikke er udnyttet senest 1 år efter datoen for udfærdigelsen.

For tilladelsen gælder i øvrigt, at den ikke indeholder en garanti for den foreslåede konstruktions sikkerhed eller stabilitet.

Det tilføjes, at en tilladelse ikke fritager tilladelsens indehaver for det civilretlige ansvar, som måtte kunne gøres gældende som følge af anlæggets etablering og drift.

Det bemærkes endvidere, at en meddelt tilladelse fortabes, såfremt nogen af de for tilladelsen fastsatte vilkår ikke måtte blive opfyldt.

Kystdirektoratets vurdering og afgørelse vedrørende VVM-redegørelse

På baggrund af beskrivelsen af projektet og det ansørgtes placering, samt på baggrund af de modtagne høringssvar og egen vurdering af projektets forventede miljømæssige påvirkninger vurderer Kystdirektoratet, at projektet ikke vil indebære sådanne væsentlige påvirkninger af miljøet, at der bør gennemføres en miljøvurdering i henhold til bekendtgørelse nr. 809 af 22. august 2005.

Kystdirektoratet har derfor besluttet, at der ikke skal udarbejdes en VVM-redegørelse. Afgørelsen er truffet i henhold til § 9, i bekendtgørelse nr. 427 af 9. maj 2007 om Kystdirektoratets opgaver og beføjelser m.v.

Projektbeskrivelse

Københavns Energi vil etablere en tunnel for at muliggøre flere forsyningsarter. Tunnelen vil have en længde på 340 meter og en diameter på 3,6m. Til udførelse af tunnelen vil der blive benyttet mikrotunneleringsmetode. Dette er bl.a. valgt for at mindske påvirkningen på natur og miljøet. I forbindelse med udførelsen vil der blive benyttet sekantpæle i stedet for ramning af spuns. Herved undgås større vibrationer i forhold til anvendelsen af ramning.

Mikrotunneleringen vil ikke påvirke naturen, da der vil bores i kalkgrunden i ca. 14 meters dybde. I forhold til grundvandsforholdene vil disse blive belyst i en grundvandshåndteringsplan.

Udtalelser fra andre myndigheder

Ansøgningen har været forelagt Søfartsstyrelsen, NaturErhvervstyrelsen, Naturstyrelsen, Vikingeskibsmuseet, Københavns Kommune og By & Havn.

Ansøgningen er endvidere til orientering sendt til Kort og Matrikelstyrelsen, Danmarks Naturfredningsforening, Dansk Ornitologisk Forening, Friluftsrådet, Grundejernes Landsorganisation og Fritidshusejernes Landsforening.

Vikingeskibsmuseet har ved brev af 2. januar 2013 meddelt, at der ikke er bemærkninger til det ansøgte, men at ansøger skal være opmærksom på museumsloven § 29 h, stk. 1, hvori det er anført, at fund af spor af fortidsminder eller vrage under arbejdet skal anmeldes til Kulturarvsstyrelsen og arbejdet standses.

NaturErhvervstyrelsen har ved e-mail af 2. januar 2013 meddelt, at de ikke har bemærkninger til det ansøgte projekt, idet der ikke forekommer erhvervsfiskeri i projektområdet.

Naturstyrelsen har ved mail af 7. januar 2013 meddelt, at de ingen bemærkninger har til sagen.

Søfartsstyrelsen har ved e-mail af 14. januar 2013 bemærket, at fjernvarmeledningen i følge materialet etableres enten som styret underboring eller som mikrotunnelering. Derfor ses der ikke umiddelbart at foregå arbejder på vandet, eller andre aktiviteter, som kan påvirke sejladsikkerheden.

Såfremt der vil forekomme anlægsaktiviteter på vandet, skal Søfartsstyrelsen anmode om, at Søfartsstyrelsens standard vilkår ved arbejder på søterritoriet efterleves.

By & Havn har ved mail af 28. januar 2013 fremsendt flere bemærkninger i forhold til det ansøgte projekt. Bemærkningerne gælder overordnet om anlægs-, ejer- og vedligeholdelsesforhold.

Høringssvaret fra By & Havn er fremsendt på mail til ansøger d. 29. januar 2013.

Københavns Kommune har ved mail af 28. januar 2013 meddelt, at kommunen vurderer, at projektet ikke vil have nogen miljøpåvirkninger, når det først er etableret. Kommunen beskriver desuden, at der skal foreligge procedure og handleplaner i forbindelse med uheld i form af "blowouts".

Kommunen meddeler endvidere, at anlægsarbejdet vil give anledning til trafikale påvirkninger i den periode, hvor anlægsarbejder gennemføres. Københavns kommune vil vurdere disse påvirkninger i en VVM-screening efter VVM-bekendtgørelsen.

Der er ikke modtaget yderligere høringssvar. I forbindelse med Københavns Kommunes høringssvar, har ansøger bemærket, at der benyttes mikrotunnelering, hvormed der ikke skulle være risiko for såkaldte "blowouts".

Klagevejledning

Vi gør opmærksom på, at dette dokument indeholder afgørelser truffet efter to forskellige regelsæt, som har forskellige klageregler.

1. Kystdirektoratets afgørelse og/eller de for denne stillede vilkår kan påklages til transportministeren, jf. § 8, stk. 2 i bekendtgørelse nr. 427 af 9. maj 2007. **De kan klage både over retlige og faktiske forhold i denne afgørelse.** Klagefristen er 4 uger. Den beregnes fra den dag, afgørelsen er meddelt til Dem eller til Deres repræsentant.
2. Afgørelsen om, at der ikke skal gennemføres en miljømæssig vurdering i forbindelse med projektet, jf. § 4, stk. 1, i bekendtgørelse nr. 809 af 22. august 2005 om miljømæssig vurdering af visse anlæg og foranstaltninger på søterritoriet (VVM), kan påklages til transportministeren inden for en rimelig tidsfrist.

De skal indgive klagen til Kystdirektoratet, som videresender den til transportministeren sammen med sagens akter.

Denne tilladelse er endvidere fremsendt med e-mail.

Med venlig hilsen

Bertram Tobias Hacke

Kopi til: Københavns Kommune, By & Havn, Naturstyrelsen, Vikingeskibsmuseet, Søfartsstyrelsen, Geodatastyrelsen, Danmarks Naturfredningsforening, Friluftsrådet, Dansk Ornitologisk Forening, Fritidshusejernes Landsforening og Grundejernes Landsforening.