

# Bilag 4 Understøttelse af strategier



Understøttelse af strategier							
Nr.	Overskrift	Beskrivelse	Drift / Anlæg i 1.000 kr.	2014	2015	2016	2017
U1	100.000 Træer	Flere træplantninger. Træer fungerer som luftrensere, og i forbindelse med klimaforandringerne er de med til at køle den varme by og skabe fordampning og økologisk balance.	Drift	975	975	975	975
			Anlæg	9.750	9.750	9.750	9.750
U2	Ren luft plan	1. Renere skibstrafik (landstrøm og flydende naturgas (LNG) til skibe) 2. Renere kollektiv busdrift 3. Renere arbejdsmaskiner 4. Renere havnetrafik 5. Renere brændeovne 6. Udlægning af støj- og partikelreducerende asfalt 7. Flere målinger	Drift	500	500	500	500
			Anlæg	3.000	2.500	2.000	2.000
U3	Cykelpakke 8 - "Missing Links"	Infrastrukturprojekter, som vurderes mest hensigtsmæssige ift. at nå målene for cykelområdet i miljømetropolen.	Drift		220	1.973	1.973
			Anlæg	12.500	57.500	30.000	
U4	Finansiering af opstartspakke nyt by- og pendlercykelsystem	Yderlige finansiering af by- og pendlercykelsystemet i forlængelse af BR beslutning til 8 år (lille model)	Drift				
			Anlæg	1.500	1.500	1.500	1.500
U5	By- og pendlercykelsystemet i hele København	Yderlige finansiering af by- og pendlercykelsystemet (stor model)	Drift				
			Anlæg	11.471	11.471	11.471	12.471
U6	Den Frie Udstillingsbygning - Medfinansiering af haveprojekt	Renoveringen af Den Frie Udstillingsbygning ved Østerport station	Drift				
			Anlæg	500	6.500	500	
U7	Bemandet legeplads i ByOasen på Nørrebro	En bemandet legeplads i ByOasen på Nørrebro	Drift	1.890	1.890	1.890	1.890
			Anlæg				
U8	Finansiering af aktiviteter indenfor European Green Capital Award	Finansiering af aktiviteter indenfor European Green Capital Award	Drift	9.200			
			Anlæg				
U9	Bemandet legeplads i Mimersparken på Nørrebro	En bemandet legeplads i Mimersparken	Drift	725	2.900	2.900	2.900
			Anlæg	5.000			
U10	Storbyhaver i udsatte byområder	Anlæggelse af nye lokalt forankrede storbyhaver i udsatte byområder på Nørrebro, Bispebjerg, Husum og Valby	Drift		225	225	
			Anlæg	1.000	4.500	4.500	
U11	Enghave Science Park	En park i området mellem den planlagte bebyggelse og H.C. Ørstedsværket.	Drift				500
			Anlæg	500	4.000	9.000	12.000
U12	Kay Fiskers Plads	Ombygningen og omlægningen af Kay Fiskers Plads skal forbedre klimaet på pladsen, hvor det blæser meget kraftigt i dag, så ophold bliver muliggjort.	Drift				
			Anlæg	1.500	1.500	15.000	4.000
U13	Herman Bangs Plads	Ønsket er at skabe et byrum der forener en nærgenbrugsstation, herunder bytte- og genbrugsfaciliteter med rekreative byrumfunktioner.	Drift		70	140	140
			Anlæg	4.300	6.500		
U14	Elmegade	Adskillelse af cykelsti og kørebane med henblik på tryghedsskabende foranstaltninger.	Drift				
			Anlæg	950	5.400		
U15	Bedre forhold for fodgængere og cyklister i stræderne	Etablering af bedre forhold imellem Rådhuspladsen og Nørregade	Drift				
			Anlæg	4.000	10.000	10.000	
U16	Omdannelse af Tove Ditlevsens Byrum	Etablering et mere sammenhængende og brugervenligt Tove Ditlevsens Byrum gennem renovering og nytækning og med beplantning og opholdsmuligheder/byrumsinventar.	Drift				
			Anlæg	500	7.500		
U17	Sammenhængskraft og sikkerhed i Husum – En åbning til resten af København	Løft af Udsat By – Etablering af tryk og sikker cykel- og gang-forbindelse på tværs af Husum/Tingbjerg for at åbne de to udsatte områder op til resten af byen.	Drift		74	85	85
			Anlæg	4.300	1.700		
U18	Snorregade	En genåbning af stien sikre et sammenhængende legeareal til de omkringliggende institutioner og skaber en oplagt smutvej gennem området på et areal, som fremstår helt nedslidt.	Drift				
			Anlæg	300	425		

Understøttelse af strategier							
Nr.	Overskrift	Beskrivelse	Drift / Anlæg i 1.000 kr.	2014	2015	2016	2017
U19	Kornblomst Parken – Et partnerskab om en ny offentlig bypark	Løft af Udsat By - Etablering af en offentlig bypark med bemandet legeplads koblet til et nyt alment beboerhus	Drift				2.550
			Anlæg	2.000	8.000		
U20	Stibro til Fælleden ved Tegholmen	Ønsket består i opførelsen af en stibro til understøttelse af borgernes muligheder for at kunne gå, løbe eller cykle til grønne attraktive områder. Cykelruten er en del af grøn cykelrute "Kastrup Fort Cykelruten" og ligger i forlængelse af den grønne kile på Tegholmen.	Drift		4.200	4.200	4.200
			Anlæg	800	11.200	44.000	30.000
U21	Musiktorvet	Overdækning af Musiktorvet	Drift				
			Anlæg	11.900			
U22	Stibro fra Enghave Brygge til Islands Brygge	Etablering af en stibro fra Enghave Brygge til Islands Brygge	Drift				500
			Anlæg	2.000	2.000	13.000	58.000
U23	Mjølnerparken	Helhedsplan for Mjølnerparken	Drift				
			Anlæg	35.480	480	480	480
U24	Belysning i De Gamles By	Budgetønsket består i en udarbejdelse af en belysningsplan og anlæggelse af ny belysning i De Gamles By give tryghed og gøre det til et mere aktivt og rekreativt område.	Drift				
			Anlæg		250	4.300	
U25	Tryghed – Belysning i Voldparken	Løft af Udsat By – Etablering af tryghedsfremmende belysning i, og omkring, Voldparken, der er et af Københavns Kommunes mest utrygge områder	Drift	15	71	71	71
			Anlæg	3.000			
U26	Harrestrup Å	Sikre en gennemførelse af den forestående helhedsplan for Harrestrup Å.	Drift		3.200	2.350	2.350
			Anlæg	3.000	32.000	23.500	23.500
U27	Klimatilpasning, sikring mod stormflod	International idékonkurrence til etablering af dæmninger/diger, der kan beskytte hele byen mod stormflod - danne baggrund for en beslutning om valg af en fremtidig løsning for sikring af byen mod en fremtidig øget risiko for stormflod som følge af klimaforandringer og belyse mulighederne for en rekreativ anvendelse af digerne.	Drift				
			Anlæg	3.000			
U28	Imødegåelse af effekter fra skybrud - effektiv brøndrensning	Etablering af 2. slamsugerhold. Indhentning af kraftigt efterslæb i rensningen af kommunens brønde og dermed undgå risiko for større skader efter skybrud.	Drift	4.300	1.700	1.700	1.700
			Anlæg				
U29	Klimakvarter 2016 Skt. Kjelds	Her ansøges der specifikt til klimasikring af offentlige gadestrækninger og pladser i Skt Kjelds Kvarter. En del af projektet er planlagt anlagt medio 2014 som en del Green Capital Award sammen med en udstilling om Klimakvarter.dk Projektet forventes færdigt i 2016.	Drift	1.950	2.800	1.800	
			Anlæg	19.500	28.000	18.000	
U30	Kommunal medfinansiering af boligsociale helhedsplaner i udsatte byområder	Boligsociale helhedsplaner er sociale og forebyggende indsatser i problemramte almene boligafdelinger.	Drift				
			Anlæg	5.700			
U31	Midler til grundskyld - fra familiebolig til ungdomsbolig	Der mangler budgetmidler (grundskyldstilskudsmidler) til boliger som er ommærkede boliger til ungdomsboliger.  Kommunen yder grundskyldstilskud til almene ungdomsboliger for at nedbringe huslejen.	Drift	7.000	6.300	9.500	11.500
			Anlæg				
U32	Ungdomsboligpakke - byliv i de nye boligområder	Midler til grundkapital til almene ungdomsboliger i de nye byudviklingsområder, hvor der typisk opføres en overvægt af store familieboliger.	Drift	357	357	2.657	2.657
			Anlæg	60.000			
U33	Ydelsesstøtte til renovering af Rigshospitalets Kollegium	Rigshospitalets Kollegium har søgt Københavns Kommune om ydelsesstøtte til renovering af 414 badeværelser. Renoveringen koster i alt 58,6 mio. kr. Ydelsesstøtten betyder, at Københavns Kommune dækker en del af den årlige ydelse på lånet til renoveringen.	Drift	270	540	532	524
			Anlæg				
U34	Grundkapital til nye almene boliger	Kommunen har et mål om, at de almene boliger skal udgøre 20 pct. af den københavnske boligmasse. Derfor ønskes 140 mio. kr. afsættet for at sikre, at der i 2014 opføres af ca. 650 nye almene boliger.	Drift	538	538	538	538
			Anlæg	140.000			



## **100.000 træer – København slår rødder - forslag til nye træplantninger (U1)**



Sagsbehandler  
Peter Andreasen

### **Eksekveringsparat?**

	<b>JA / NEJ</b>
Udvalgsbehandlet	<b>Nej</b>
Kan igangsættes uden yderligere udvalgsbehandling	<b>Nej</b>

### **Baggrund**

Bylivsregnskabet viser, at københavnernes sætter pris på byens grønne rum og ønsker sig endnu mere grønt og flere træer end de, der findes i dag. Træerne fungerer som luftrensere, og i forbindelse med klimaforandringerne er de med til at køle den varme by og skabe fordampning og økologisk balance. Træer i byrummet er med til at løfte et byrum og give det karakter. Træer medvirker desuden til at samle byens ofte varierede forløb og er derfor med til at skabe en visuel ro for byens borgere.

I 2011 blev der via budgetforliget afsat 10 mio. kr. til bredere træplantningsinitiativ, der blev lanceret under overskriften 100.000 træer - Københavns slår rødder. Initiativet gav 3.000 nye træer. Derudover har forvaltningen arbejdet med nye træer i både anlægsprojekter og via den daglige drift. Ikke mindst afslutningen af jordarbejdet på den sydøstlige del af Amager Fælled med tilhørende træplantning gav yderligere 10.000 træer. Samlet set har forvaltningen siden 2011 plantet ca. 20.000 træer.

I 2013 og årene frem er der imidlertid ikke afsat penge til træplantning, ud over begrænsede driftsmidler til genplantning af udgåede træer.

### **Indhold**

For at komme målet om 100.000 træer nærmere, foreslår forvaltningen en indsats fordelt på gadetræer og træplantninger i parker følgende steder:

- Træplantninger i udsatte byområder i alt ca. 200 træer

- Et grønnere Bryggen i alt ca. 20 træer
- Emdrupvej i alt ca. 68 træer
- Træplantninger i to parker i alt ca. 300 træer

#### Træplantninger i udsatte byområder

Flere strækninger gennem eller langs udsatte byområder mangler vejtræer. Det drejer sig om følgende strækninger, som **alle er placeret udenfor betalingszonen for parkering:**

- Kastrupvej mellem Italiensvej og Øresundsvej.  
Strækningen er træløs. Der er mulighed for at plantning af ca. 20 træer, med nedlæggelse af 20p-pladser.
- Folehaven mellem Gl. Køge Landevej og kommunegrænsen.  
På strækningen står 20 elmetræer i midterrabatten i meget forskellig stand. Der er mulighed for plantning af ca. 50 træer, med nedlæggelse af 50 p-pladser.
- Frederiksborgvej fra Rentemestervej til Bispebjerg Kirkegård.  
Strækningen er træløs. Der er mulighed for plantning af ca. 60 træer. Dette kræver nedlæggelse af 58 p-pladser, dvs. at 2 træer kan plantes uden nedlæggelse af p-pladser.
- Valby Langgade mellem Langgade Station og Vibeholmen.  
Der er ingen egentlige gadetræer, men træer på Herman Bangs Plads og Monrads Plads. Der er mulighed for plantning af ca. 40 træer. Dette kræver nedlæggelse af 36 p-pladser, dvs. at 4 træer kan plantes uden nedlæggelse af p-pladser.
- Bellahøjvej mellem Brønshøjvej og Godthåbsvej.  
Strækningen er træløs. Der er mulighed for plantning af ca. 30 træer. Dette kræver nedlæggelse af 28 p-pladser, dvs. at 2 træer kan plantes uden nedlæggelse af p-pladser.

Såfremt det accepteres, at der nedlægges parkeringspladser, vil der kunne plantes ca. 200 træer på strækningerne med nedlæggelse af ca. 192 p-pladser. Der vil kunne plantes 8 træer uden at nedlægge p-pladser.

Da der ikke er tale om nedlæggelse af p-pladser inden for betalingszonerne, vil der ikke ske et tab af parkeringsindtægter.

#### Et Grønnere Bryggen

Amager Vest Lokaludvalg og Islands Brygge Lokalforsamling har i 2011 udarbejdet et forslag til 'Et Grønnere Bryggen'.

Inden for rammerne af parkeringsforliget vil det være muligt at plante 20 gadetræer. Det sker dels ved at omlægge gaderummet og placere træerne indenfor 10 meterzonen op til gadehjørner. Dette kræver derfor ikke nedlæggelse af parkeringspladser.

#### Gadetræer på Emdrupvej

Uden for de udsatte byområder foreslår forvaltningen at der plantes 68 træer på Emdrupvej. Dette vil kræve nedlæggelse af 68 p-pladser. P-pladserne ligger udenfor betalingszonen for parkering.

Alt i alt vil der i udsatte byområder, på Islands Brygge og på Emdrupvej kunne plantes 260 træer, der kræver nedlæggelse af samme antal p-pladser og 28 træer, som ikke kræver nedlæggelse af p-pladser. I alt 288 træer.

#### Træplantninger i to parker

I byens parker sker der en stadig driftsmæssig pleje af bevoksningerne. Der er ofte tale om ældre bevoksninger, der er ved at nå deres maksimumsalder og derfor trænger til at få indplantet unge træer, som kan sikre et generationsskifte. Forvaltningen vil pege på to parker, Vigerslevparken og Bispeparken (- der ligger i et udsat byområde), hvor det i særlig grad er nødvendigt med at udtynde den ældre bevoksning og indplante nye træer.

Forvaltningen foreslår indplantning af ca. 300 træer i de to parker.

### **De økonomiske konsekvenser**

#### *Gadetræer*

Udgiften til indkøb og plantning af selve træerne udgør ca. 10.000 kr. pr. stk. For at etablere et gadetræ kræves desuden følgende tiltag; nye plantehuller, forhøjede kanter for at forhindre saltindtrængen, ny jord, dræning, evt. flytning af ledninger samt indkøb og plantning af selve træet. Under særlige komplicerede forhold kan den samlede pris løbe op på 121.000 kr. pr. træ. Inkluderet i prisen er desuden projektering samt projekt- og byggeledelse. Den samlede omkostning til plantning af de 288 gadetræer indeholdt i dette budgetønske er i alt 35 mio. kr. Såfremt forholdene er mindre komplicerede vil stykprisen pr. træ naturligvis falde.

#### *Parktræer i Vigerslevparken og Bispeparken*

I de to parker er behov for at foretage udtyndinger for ca. 1 mio. kr. og derefter plantning af ca. 300 træer, til en pris af ca. 10.000 kr/stk. Den samlede omkostning til denne plantning af parktræer er i alt 4 mio. kr.

I nedenstående udgifter er lønudgifterne til aflønning af en koordinator til projekterne indregnet. Etablering af plantekummer og plantning af træerne vil kunne udføres med medarbejdere, der ansættes i forvaltningen.

Den samlede anlægsudgift på 39 mio. kr. indeholder 50 % eller 14,5 mio. kr. i lønudgifter til eget mandskab. Dette svarer til 12,7 fuldtidsansatte gartnere/specialarbejdere hvert af de 4 år projektet løber over.

Udgiften til afledt drift og pleje er beregnet som 10 % af anlægssummen pr. år.

**Table 1. Anlægsudgifter og afledte serviceudgifter**

1.000 kr. – 2014 p/l	2014	2015	2016	2017	*
<i>Anlæg:</i>					
Etablering af plantekummer og plantning af i alt 647 træer	9.750*	9.750	9.750	9.750	9.750*
<b>Anlægsudgifter i alt</b>	<b>9.750*</b>	<b>9.750</b>	<b>9.750</b>	<b>9.750</b>	<b>9.750*</b>
<i>Afledte serviceudgifter:</i>					
- Vedligehold og drift	975	975	975	975	
-					
<b>Afledte serviceudgifter i alt</b>	<b>975</b>	<b>975</b>	<b>975</b>	<b>975</b>	

Note: \*-markeringer betyder at bevillingen i 2014 udmøntes med godkendelsen af budgetaftalen i Borgerrepræsentationen.

### Tidsangivelse

**Table 2. Tidsangivelse for anlægsprojekt**

	Måned og år
Programmering m. fagcenteret afsluttet	Februar 2014
Anlægsbevilling givet	Marts 2014
Rådgiverudbud og projektering afsluttet	Juni 2014
Entrepriseudbud gennemført	August 2014
Anlægsarbejde 1. etape afsluttet	December 2014
Opførelse 2-4. etape igang	2014- 2017
Facilitet 1. etape ibrugtaget	December 2014
<b>Sidste etape afsluttet</b>	<b>December 2017</b>

### Beskæftigelseseffekt

Med udgangspunkt i tal fra Arbejderbevægelsens Erhvervsråd (hvor 1 mio. kr. investeret resulterer i 1,3 årsværk på anlæg) genererer træplantningerne samlet set 50,7 årsværk. Dette svarer til 12,7 årsværk hvert af de 4 år, projektet løber. Mandskabet tænkes ansat direkte i forvaltningen.



### **Risikovurdering i anlægsprojekter**

Der er endnu ikke udarbejdet detailprojekter for vejstrækningerne og derfor er antallet af træer et skøn. Når de endelige projekteringer er klar, kan det vise sig, at forholdene på vejstrækningerne tillader færre træer. Konkrete forhold som ledninger i jorden, ophængt vejbelysning eller oversigtsforhold kan betyde, at enkelte træer ikke kan realiseres. Antallet af nedlagte p-pladser er derfor ligeledes et skøn.



## Ren Luft plan i København (U2)

Den 11. marts 2013

Sagsbehandler  
Greta Nedergaard



### Eksekveringsparat?

	JA / NEJ
Udvalgsbehandlet	
Kan igangsættes uden yderligere udvalgsbehandling	

### Baggrund

I Københavns Miljømetropol fra 2007 er der opstillet et ambitiøst mål for luftkvaliteten i København ”luften i København skal være så ren, at københavnernes sundhed ikke belastes”.

Målene i Miljømetropolen kræver en prioriteret indsats i de kommende år.

Parterne bag budgetforlig 2013 har derfor bestilt en handlingsplan for ren luft, som skal indgå i budgetforhandlingerne for 2014:

*”Luftforurening er fortsat et svagt punkt i Københavns ellers stærke miljøprofil. Partikelforureningen fra trafikken og skibsfarten er årsag til ca. 500 for tidlige dødsfald pr. år. Parterne er derfor enige om, at Teknik- og Miljøforvaltningen og Økonomiforvaltningen frem mod budget 2014 skal udarbejde en handlingsplan om ren luft i samarbejde med relevante virksomheder og forskningsinstitutioner.”*

#### *Hvad er udfordringen?*

Trafikken er uden tvivl den dominerende kilde til luftforurening i København, hvor især udledningen af partikler vurderes at have sundhedsmæssige konsekvenser. Ren Luftzoner er det vigtigste virkemiddel til forbedring af luftkvaliteten og her ønsker Københavns Kommune, at der sker en skærpelse af kravene i den eksisterende miljøzone, svarende til den model som er indført i Berlin. Med denne model vil kommunen have mulighed for at stille krav om lukkede partikelfiltre på diesel person- og varebiler samt alderskrav til ældre benzinbiler. Men dette kan kun lade sig gøre, hvis der gennemføres en lovændring. Københavns Kommune er i tæt samarbejde med Miljøministeriet og Miljøstyrelsen om en lov om Ren Luft zoner. Her

argumenterer København for, at der skal gennemføres en ”berliner model”. Men det er endnu ikke helt klart, hvad udfaldet bliver.

I arbejdet med Ren Luft planen er der både fokus på at kvalificere viden om kilder til luftforurening og fokus på at udpege indsatsområder, hvor København kan spille en rolle og har mulighed for at påvirke luftforureningen. Ren luft planen forelægges Borgerrepræsentationen på møde i august 2013.

## **Indhold**

I arbejdet med Ren Luft planen er der fokus på følgende indsatsområder:

1. Renere skibstrafik (landstrøm og flydende naturgas (LNG) til skibe)
2. Renere kollektiv busdrift
3. Renere arbejdsmaskiner
4. Renere havnetrafik
5. Renere brændeovne
6. Udlægning af støj- og partikelreducerende asfalt
7. Flere målinger

I arbejdet med Ren Luft planen er der fokus på at skabe grøn vækst og udvikling, hvorfor der lægges op til samarbejde og partnerskaber med virksomheder, forskningsinstitutioner og andre relevante aktører om de konkrete indsatser i planen. Flere af indsatserne forventes at blive gennemført som partnerskabsprojekter, hvor hovedparten af etableringsomkostningerne vil blive afholdt af de eksterne parter. Men som aktiv projektpartner vil der også være behov for medfinansiering fra Københavns Kommune.

### *Ad 1-2 Renere skibstrafik og kollektiv busdrift*

Ansvaret for renere skibstrafik og renere kollektiv busdrift er placeret i Økonomiforvaltningen, som forestår arbejdet med budgettering.

### *Ad 3 Renere arbejdsmaskiner*

I indsatsen er der lagt op til at alle både mobile og stationære arbejdsmaskiner skal forsynes med partikelfiltre. I dag er der krav om anvendelse af partikelfiltre på Københavns Kommunes egne arbejdsmaskiner over 75 kWh og på opgaver udført for Københavns Kommune. I Ren Luft Planen er der lagt op til at alle arbejdsmaskiner (dvs. egne og opgaver udført for Københavns Kommune) over 1 kW skal forsynes med partikelfiltre. Antallet af arbejdsmaskiner i hele kommunen er ukendt. Teknik- og Miljøforvaltningen råder over ca. 300 arbejdsmaskiner, hvor flere formentligt er større end 75 kW og derfor allerede udstyret med partikelfiltre. Et partikelfilter koster mellem 15.000 - 40.000 kr. Med en gennemsnitlig stykpris på ca. 25.000 kr. skønnes der at være basis for påmontering af filtre på ca. 60 maskiner årligt svarende til 1,5 mio. kr. årligt eller 180 maskiner i

perioden 2015 – 2017. En mere præcis angivelse af beløb kræver, at der gennemføres en kortlægning af maskinparken i hele kommunen. Hertil kommer evt. mindre øgede udgifter i forbindelse med at opgaver sættes i udbud.

#### *Ad 4. Renere havnetrafik*

Indsatsen har fokus på fremme af elektrificering af den del af havnetrafikken, som foregår med mindre skibe som f.eks. havnebusser og havnerundfarter.

Eksterne parter dvs. operatører på området med havnebusser og havnebåde, mindre reparationsbåde ejet af Københavns Havn samt udbydere af havneinfrastruktur skulle bidrage med finansiering af infrastruktur og indkøb eller ombygning af både til eldrift.

#### *Ad 5. Renere brændeovne*

Der er behov for mere viden om luftforurening fra brug af brændeovne i kommunen. Derfor skal der udføres målinger i boligområder med mange brændeovne. Desuden lægges der op til, at der de næste tre år gennemføres informationskampagner og konkurrencer, hvor borgerne har mulighed for at vinde en svanemærket brændeovn.

#### *Ad 6. Målinger i forbindelse med udlægning af støj og partikelreducerende asfalt*

Økonomi til udlægning af ny samt støjsvag asfalt indgår i andre budgetønsker (genopretningsplanen). Økonomi til målinger er dog omfattet af nærværende budgetønske. (Indeholdt i budget til kampagnemålinger jf. nedenfor)

#### *Ad 7. Flere målinger*

Der er behov for at gennemføre kampagner med fokus på måling af luftkvaliteten på en række miljø og sundhedskadelige stoffer fra forskellige kilder. Det drejer sig primært om områder, som måling af effekt af nye vejbelægninger, boligområder med mange brændeovne, store byggepladser, gadestrækninger m.v. Derudover kan der være behov for at udvikle smarte løsninger på luftområdet til information af virksomheder og borgere.

Opgøres beskæftigelseseffekten ved hjælp af generelle nøgletal skønnes indsatsen at medføre i alt ca. 16 årsværk i perioden.

**Tabel 1. Serviceudgifter**

1.000 kr. – 2014 p/l	2014	2015	2016	2017
<i>Serviceudgifter:</i>				
Brændeovnskampagne (f.eks. konkurrence om nye brændeovne)	500	500	500	500
<b>Serviceudgifter i alt</b>	<b>500</b>	<b>500</b>	<b>500</b>	<b>500</b>

**Tabel 2. Anlægsudgifter og afledte serviceudgifter**

1.000 kr. – 2014 p/l	2014	2015	2016	2017	*
<i>Anlæg:</i>					
Partikelfiltre på egne arbejdsmaskiner fra 1kWh (1)	1.500	1.500	1.500	1.500	
Kampagnemålinger	1.000	1.000	500	500	
Partnerskabsprojekter (havnebåde)	500		-	-	
<b>Anlægsudgifter i alt</b>	<b>3.000</b>	<b>2.500</b>	<b>2.000</b>	<b>2.000</b>	
<b>Heraf til KEjd</b>	-	-	-	-	
<i>Afledte serviceudgifter:</i>					
<b>Afledte serviceudgifter i alt</b>	-	-	-	-	

(1) Jf. forudsætninger i beskrivelsen af arbejdsmaskiner

**Tabel 3. Tidsangivelse for anlægsprojekt**

	Måned og år
Forprojektering afsluttet	-
Udbud gennemført	Marts 2014
Anlægsbevilling givet	Maj 2014
Opførelse igangsat	Juni 2014
Opførelse afsluttet	December 2016
Facilitet ibrugtaget	Januar 2017

**Tabel 4. Tidsangivelse for driftsprojekt**

	Måned og år
Projekt igangsat	Januar 2014
BR-bevilling givet	Oktober 2013
Projekt sat i fuld drift	Januar 2014
Projekt afsluttet	December 2017

### **Risikovurdering i anlægsprojekter**

Der kan være en risiko for forsinkelser, hvis det tager længere tid end forventet at montere partikelfiltre på egne køretøjer og få indarbejdet krav om filtre i opgaver, som skal i udbud. Herudover kan der være risiko for, at der ikke kan findes egnede partnere, som kan indgå i projekterne, eller at disse springer fra på et for projektet kritisk tidspunkt.

Samlet vurderes risikoen i projekterne at være lille.



4.4 2013

## Sammenhængende by og sidste chance – Cykelpakke VIII (U3)

Sagsbehandler  
Andreas Røhl/Tim  
Strange



### Baggrund

Gode cykelforhold skaber en fleksibel, enkel og hurtig form for mobilitet, som mange Københavnerne og udefrakommende oplever som et væsentligt bidrag til ”det gode københavnerliv”.

Indsatsen på cykelområdet sker som led i at nå målet om København som Miljømetropol. Flere der cykler, bidrager desuden til Københavns mål om godt byliv (”Metropol for mennesker”), Københavns Kommunes sundheds strategi og målet om at gøre København CO2 neutral i 2025. Desuden er cykelpakken sammensat så den ligger i naturlig forlængelse af tidligere cykelpakker og Københavns Kommunes Cykelstrategi.

Der er to særlige forhold ved denne cykelpakke.

For det første er projekter vedtaget i cykelpakke 7 de sidste anlægsprojekter, der kan nå at blive udført inden deadline for Københavns Kommunes mål om at være verdens bedste cykelby inden udgangen af 2015. Projekterne i denne pakke alene garanterer ikke den titel, men særligt kombineret med nye bycykler vil de hjælpe kraftigt på vej i en situation hvor København allerede med god ret kan siges at være i top tre i verden. Om København når hele vejen, afhænger også af beslutninger om fx fartgrænser og tilgængelighed for den motoriserede trafik og om hvor hurtigt Københavns konkurrenter forbedrer sig.

For det andet afrapporterer Trængselskommissionen efteråret 2013, ca. samme tidspunkt som en eventuel beslutning om en cykelpakke. Trængselskommissionen sat cykling på dagsorden som effektivt middel til at forbedre fremkommeligheden i hovedstadsregionen hvilket er glædeligt. Et ambitiøst udspil fra KK i sammenhæng med rapporten fra trængselskommissionen vil derfor formentlig være et godt signal til folketingets forhandlinger; ja KK er parat til at bidrage konstruktivt til en øget statslig involvering – også økonomisk - i en udbygning af et sammenhængende regionalt cykelnet i hovedstadsområdet, fx indenfor rammen af det eksisterende Cykelsupersti samarbejde.

### Eksekveringsparat?

	JA / NEJ
Udvalgsbehandlet	Nej
Kan igangsættes uden yderligere udvalgsbehandling	Ja

## Indhold

Ved pakkens sammensætning har der været fokus på tre temaer:

- Sammenhængende stræk af høj kvalitet med forbindelser til byudviklingsområder. Fokus er på Carlsberggruten/korridoren, Amagerruten/korridoren og ring ruten fra Amager/Ørestaden langs Vejlands Allé til Sydhavn/Vesterbro
- Mere plads. Cykeltrafikken over søsnittet er steget med ca. 70% siden 1990. Cykeltrafikken afvikles en del steder på smalle 2-sporede stier anlagt i en tid med markant mindre trafik. Der er fokus på at få udbedret nogle af de steder hvor kapacitetsproblemerne er størst, bl.a. Bredgade, dele af Tiegtgensgade og Havnegade/Børsbroen
- Udsatte byområdet. Der indgår en række projekter som har til formål at forbedre adgangen til/fra udsatte byområde

Desuden indgår en række enkelt stående projekter rettet mod at udbedre missing links ifm. skoleveje eller på meget benyttede korridorer som fx Farigmagsgade linjen.

Pakken er sammensat så den understøtter KKs ansøgninger til den statslige pulje til støtte af Cykelsuperstier, dermed er der mulighed for at finde finansiering til yderligere forbedringer end de her nævnte (NB: afgørelse vedr. udmøntning af puljen forventes medio 2013).

Bil P-konsekvenser: I alt forventes 196 bil P-pl. nedlagt, primært i grøn zone og uden for betalingszone.

## Effekt

Generelt har projekter der understøtter cykling en fornuftig samfundsøkonomisk effekt bl.a. pga. positive sundhedseffekter og effektiv udnyttelse af gaderummet og deraf bedre fremkommelighed.

For Københavnerne vil fokus på sammenhængende stræk, mere plads og missing links medvirke til at flere – fx børn og tilflyttere – vil kunne færdes i trafikken på cykel, samtidig forbedres komforten ved at cykle markant, når der er lidt mere plads og eventuelt grønne eller blå omgivelser. Hertil kommer at nye områder af byen åbnes op med nye oplevelser til følge og byudviklingen understøttes.

Baseret på standard nøgletal generer cykelpakken 130 årsværk i beskæftigelse. Effekten må dog antages at ligge lidt højere da mange små projekter – som cykelprojekter typisk er - kræver flere folk at udføre en få store.



## De økonomiske konsekvenser

**Tabel 1. Anlægsudgifter og afledte serviceudgifter**

1.000 kr. – 2014 p/l	2013	2014	2015	2016	*
<i>Anlæg:</i>					
- Udvikling/projektering	1.000	9.000			10.000*
- Anlæg ekskl. erstatnings p-pl		2.500	67.500	20.000	2.500*
- Anlæg erstatnings p-pl					
<b>Anlægsudgifter i alt</b>	<b>1.000</b>	<b>11.500</b>	<b>57.500</b>	<b>30.000</b>	<b>12.500*</b>
<b>Heraf til KEjd</b>					
<i>Afledte serviceudgifter:</i>			<b>2015</b>	<b>2016</b>	<b>2017</b>
- Vedligehold og drift**			20	250	500
- Provenu tab P-pladser			200	1.723	1.723
<b>Afledte serviceudgifter i alt</b>			<b>220</b>	<b>1.973</b>	<b>1.973</b>

Note: \*-markeringer betyder at bevillingen i 2014 eller 2013 ønskes givet som anlægsbevilling ved budgetårets start.

\*\*Der er ikke indhentet præcist bud på D&V omkostninger, tallet her er et skøn, bl.a. baseret på en ca. D&V pris pr. km cykelsti på 20.000 kr.

### Tidsangivelse

Nedenfor er angivet en samlet tidsangivelse for projekterne, der må dog forventes en vis forskel i gennemløbstiden fra projekt til projekt. Enkelte mindre projekter eller projekter uden behov for lokal dialog af betydning kan eventuelt udføres i løbet af 2014, eksempelvis Investeringsstrategi Cykelby KBH 2025 og forbedringer på H.C. Andersens Boulevard (projekter hvor det fulde beløb er stjernemarkeret). Større projekter eller projekter med mange interessenter, udfordringer med politiet eller fx fredninger kan først forventes færdig i 2016. Det store flertal af projekterne forventes færdigt inden udgangen af 2015.

**Tabel 2. Tidsangivelse for anlægsprojekt**

	Måned og år
Forprojektering og dialog	November - Maj 2014
Anlægsbevilling givet/ løsning Godkendt i TMU/BR	April-november 2014
Anlægsbevilling overført til KEjd	
Opførelse igangsat	Juni 2014-marts 2015
Opførelse afsluttet	Nov. 2014 – oktober 2016
Facilitet ibrugtaget	Dec. 2014 – november 2018

Risikoen i forbindelse med den samlede cykelpakke anslås til middel. Der er tale om vidt forskellige projekter, men ingen som anses for meget komplicerede. Høring og lokal dialog kan dog give anledning til relativt omfattende debat og dermed også potentielt forsinke fremdriften. Dette samme kan ske, hvis der opstår problemer med fx politi tilladelser og fredning.

Den største udfordring er mængden af projekter. Imidlertid er TMF-CAN set i lyset af de seneste års investeringsniveau nu ved at være gearret til at håndtere mange af denne typer projekter på samme tid, stadig må 1½-2 år for en standard projekt dog ses som et ambitiøst gennemsnit. For at sikre hurtig opstart vil forvaltningen tilknytte resursepersoner i opstartsfasen hvor arbejdet med projektbestillinger er ganske omfattende.

En generel risiko udgøres af behovet for koordinering med øvrige anlægsarbejder i byen f.eks. Metro, sikring af trafikafvikling i anlægsperioden, uforudsete ledninger, øgede anlægsudgifter som følge af stigende entreprenørpriser og stigende udgifter til afvikling af trafikken i anlægsperioden.

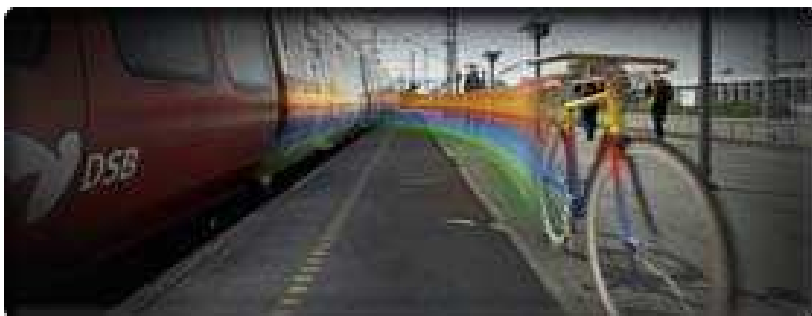
### Tidligere afsatte midler

Nedenstående tabel viser de tidligere afsatte midler til cykelområdet.

<b>Afsatte midler på området i tidligere budgetaftaler:</b>					
	<b>2010</b>	<b>2011</b>	<b>2012</b>	<b>2013</b>	<b>2014</b>
Overførselssag 2012/2013 (?)				30.000	
Afsatte midler i budgetaftale 2013 til cykelområdet (Cykelpakke VI)				75.000	
Afsatte midler i budgetaftale 2011 til cykelområdet (Cykelpakke V)			75.000		
Afsatte midler i forbindelse med Kickstart København (heraf ca. 80 mio. kr. til cykelpakke Østerbro) marts 2010		45.000	50.000	5.000	
Afsatte midler i budgetaftale 2010 til cykelområdet (Cykelpakke IV):		16.000	55.000	4.000	
Afsatte midler i budgetaftale 2008 til cykelområdet (Cykelpakke III):	25.000*				
Afsatte midler i budgetaftale 2009 til cykelområdet*:					
Afsatte midler i budgetaftale 2010 til cykelområdet	5.000**	15.000**	8.000**		
Afsatte midler til skiltning af forbudszone i Indre By					
<b>Afsatte midler i alt</b>	<b>30.000</b>	<b>76.000</b>	<b>188.000</b>		
* Budgetaftale 2009 indebar at en række cykelprojekter fra Cykelpakke II og III blev annulleret, ** Budgetaftale for 2010 indebar penge til et par specifikke cykelprojekter (bl.a. Bryggerampen), derudover indeholdt budgetaftalen penge til ombygning af Nørrebrogade, der primært er et byrumsprojekt, sekundært et cykelprojekt. I summen er der indregnet ca. 1/3 af budgettet for Nørrebrogade. Periodisering er skøn.					



## **Finansiering af opstartspakke nyt by- og pendlercykelsystem (U4)**



### **Baggrund**

Selvom budget 2013 forhandlingerne ikke medførte midler til et nyt by- og pendlercykelsystem, så blev der efterfølgende fundet en løsning med DSB, hvor København for 1,5 mio. kr. alligevel kunne være med til at få startet det nye system op. Betingelsen for denne aftale er, at København har fået 12 måneder til at afklare, om kommunen vil tilslutte sig det nye system til den særligt attraktive opstartspris, som København fik i forbindelse med opstartspakken, jf. BR beslutning af 13. december 2012 (2012-159523).

Det er således nu i forbindelse med budget 2014 forhandlingerne, at der er mulighed for at finde den nødvendige anlægsfinansiering, hvis der Københavns Kommune ønsker at tilslutte sig systemet i hele den 8-årige kontraktperiode.

Den valgte løsning for det nye by- og pendlercykelsystem er sket på baggrund af, at Københavns Kommune i 2011 sammen med Frederiksberg Kommune indgik en aftale med DSB om udbud af et nyt bycykelsystem.

For de 1,5 mio. kr. betaler Københavns Kommune for 255 cykler ud af de 1260 cykler, der etableres i Københavns og Frederiksberg kommuner i 2013 med opstartspakken.

### **Indhold**

Med budgetønsket sikres finansieringen af Københavns Kommunes andel på 255 cykler ud af de i alt 1260 cykler i hele den 8-årige kontraktperiode med leverandøren Gobike.

GoBike er en dansk grøn vækst, som med sine samarbejdspartnere har potentiale til at skabe mange nye initiativer i byen og hermed også mange nye beskæftigelsesmuligheder.

*Fordele*

- Københavns kommune fortsatte finansiering skaber mulighed for, at kommercielle aktører kan gå ind og udvide systemet og dermed drage nytte af det potentiale, der ligger i et system med flere cykler.

#### *Ulemper*

- Hvis det nye by- og pendlercykelsystem skal have en trafikal effekt, så skal cyklen være mere tilgængelig end den bliver med en størrelse på 1260 cykler i alt i København og på Frederiksberg.

#### **De økonomiske konsekvenser**

Budgetønsket sikrer finansiering på 1,5 mio. kr. pr. år til hele kontraktperioden, dvs. yderligere 7 år, samlet 10,5 mio. kr. Forslaget går således ud over overslagsårene 2014-2017 til og med 2020. Kontraktperioden løber ud i 2021, mens sidste afregning vil foregå i 2020.

Kommunen kan frit vælge betaling af hele beløbet ”up-front” i 2014 eller betaling i årlige rater. Ved betaling ”up-front” skal der ikke betales for pl-regulering som kan afvige fra kommunens pl-fremskrivning.

**Tabel 1. Anlægsudgifter og afledte serviceudgifter**

<b>1.000 kr. – 2014 p/l</b>	<b>2014</b>	<b>2015</b>	<b>2016</b>	<b>2017</b>	<b>*</b>
<i>Anlæg:</i>					
- Fortsat finansiering af 255 cykler	1.500	1.500	1.500	1.500	<b>1.500*</b>
<b>Anlægsudgifter i alt</b>	<b>1.500</b>	<b>1.500</b>	<b>1.500</b>	<b>1.500</b>	
<b>Heraf til KEjd</b>					
<i>Afledte serviceudgifter:</i>					
- Vedligehold og drift	0	0	0	0	
-					
<b>Afledte serviceudgifter i alt</b>					

Note: \*-markeringer betyder at bevillingen i 2014 ønskes givet som anlægsbevilling ved budgetårets start.

Ved kontraktperiodens ophør i 2020 er leverandøren forpligtet til at fjerne alt bycykeludstyr. Kommunen skal finansiere genetablering af arealerne. Der skal således afsættes ca. 0,5 mio. kr. til genetablering af arealer i 2020.

*Fortsat finansiering betinget af accept af test*

I kontrakten med Gobike er indlagt flere test i løbet af etableringsfasen samt i forbindelse med driftsstart. De forskellige test er bundet op på enten en exit mulighed for CykelDK (og dermed Københavns Kommune) eller bodspåleggelse, hvis Gobike ikke lever op til betingelserne i kontrakten. En fortsat finansiering af de 1260 cykler i den resterende kontraktperiode er således betinget af, at Gobike kan levere den lovede kvalitet.

### **Risici**

Et for lille system vil medføre en negativ spiral, eftersom systemet ikke vil være synligt og tilgængeligt for mange potentielle brugere. Dermed vil der heller ikke være det store incitament for virksomheder i at gå ind og investere i systemet.

Det er helt nyt at putte så moderne teknologi som en tablet på et byrumsudstyr. Den valgte tablet er dog afprøvet under ekstreme forhold i olieindustrien, så det forventes, at tabletten også vil kunne klare et urbant miljø. Med de accept af tests, der ligger i kontrakten om de første cykler i opstartspakken, vil de nye forhold dog være afprøvet og i funktion inden evt. København finansierer opstartspakken i de resterende 7 år i forlængelse af budgetforhandlingerne.



## **Budgetønske by- og pendlercykelsystemet i hele København (U5)**



### **Baggrund**

Det nye by- og pendlercykelsystem er ikke bare en ny bycykel, men et system, der regionalt kan have en reel trafikaleffekt som det ”4. ben” i den kollektive trafik. Med systemet viser København således vejen for et regionalt – og nationalt - system. Med den epokegørende nye teknologi, der kobles på den klassiske og velkendte cykel, så åbnes der også op for mange nye spændende muligheder f.eks. luft- og støjmålinger tilkoblet cyklen og information til brugeren om byens mange oplevelsesmuligheder. Teknologien gør også cykelsystemet til et grønt system, da der er indbygget incitament til at få brugerne til at hjælpe med at få placeret cyklerne der, hvor der fra de næste brugere er efterspørgsel og dermed undgås redistribuering af cyklerne med ladbiler.

Selvom budget 2013 forhandlingerne ikke medførte midler til et nyt by- og pendlercykelsystem, så blev der efterfølgende fundet en løsning med DSB, hvor København for 1,5 mio. kr. alligevel kunne være med til at få startet det nye system op. Betingelsen for denne aftale er, at København har fået 12 måneder til at afklare, om kommunen vil tilslutte sig det nye system til den særligt attraktive opstartspris, som København fik i forbindelse med opstartspakken, jf. BR beslutning af 13. december 2012 (2012-159523).

Det er således nu i forbindelse med budget 2014 forhandlingerne, at der er mulighed for at finde den nødvendige finansiering, hvis der ønskes et by- og pendlercykelsystem, der har en reel trafikaleffekt.

Den valgte løsning for det nye by- og pendlercykelsystem er sket på baggrund af, at Københavns Kommune i 2011 sammen med Frederiksberg Kommune indgik en aftale med DSB om udbud af et nyt bycykelsystem.

For de 1,5 mio. kr. betaler Københavns Kommune for 255 cykler ud af de 1260 cykler, der etableres i Københavns og Frederiksberg kommuner i 2013 med opstartspakken.

## **Indhold**

### *Trafikal effekt - pendleren*

Hvis det nye by- og pendlercykelsystem skal have en trafikal effekt, så er det vurderingen, at systemet skal op på minimum 2.000 cykler, hvis systemet skal opleves som et troværdigt transportalternativ.

Med en "standardløsning" til kommunens størrelse på op til 3.500 cykler er det et realistisk mål, at 10 % af turene i cykelsystemet vil være rejser, der tidligere var med bil eller taxa.

Med flere cykler vil man således for alvor drage nytte af de muligheder, der ligger i det nye system for at skabe mere grøn mobilitet og bedre vilkår for pendlere og dermed bedre vilkår for erhvervslivet generelt.

### *Københavneren*

Med flere cykler i systemet vil københavnernes få en helt ny og mere fleksibel måde at komme rundt i byen på, hvor turen frit kan kombineres mellem cyklen og den kollektive trafik. I dag hænger københavneren på det transportvalg, der er truffet fra starten. Det vil by- og pendlercyklen gøre op med.

### *Turisten*

Teknologien i det nye system vil gøre cyklen mere tilgængelig for turisterne samtidigt med, at teknologien vil kunne tilbyde flere målrettede og sjove indsatser, der er med til at gøre København som turistattraktion endnu bedre.

De forskellige nye elementer i systemet som den grønne redistribution og alle de teknologiske muligheder har allerede vakt international opmærksomhed, men først med flere cykler bliver systemet for alvor tilgængeligt for de mange pendlere, københavnernes og byens turister og vil dermed bidrage til Københavns stærke brand internationalt som innovativ grøn by.

### *Beskæftigelseseffekt*

Det er en dansk virksomhed GoBike, der er leverandør af det nye system. GoBike er en grøn vækstvirksomhed, som med sine samarbejdspartnere har potentiale til at skabe mange nye initiativer i byen og hermed også mange nye beskæftigelsesmuligheder. Store dele af cykelsystemet er designet, udviklet og produceret i Danmark.



Den direkte beskæftigelseeffekt for selve cykelsystemet i København forventes at være ca. 1 årsværk pr. 100 cykler. Det vil sige i alt 30 årsværk for 3.000 cykler.

Gobike har store internationale ambitioner og arbejder sideløbende med etablering af systemet i København med at vise systemet frem for potentielle købere internationalt. Dette vil der både være eksport indtægter i for Danmark og københavnske arbejdspladser til både internationale tilretninger, produktion og salg.

Det er vanskeligt at sætte årsværk på eksportdelen, men der er et godt dansk perspektiv i, at København er byen hvor løsningen bliver implementeret først og dermed også kan vises frem for interesserede købere i andre lande.

#### *Størrelsen på en "standardløsning"*

I kontrakten med Gobike er der stor fleksibilitet i mulighederne for at opgradere løsningen til flere cykler. En standardløsning på 3.000 cykler i alt i København og på Frederiksberg – dvs. ca. 2.500 cykler placeret i København - vurderes at være en størrelse, hvor systemet vil have en reel trafikaleffekt. 3.000 cykler medfører også en positiv spiral, eftersom virksomheder i højere grad vil finde det attraktivt selv at tilkøbe by- og pendlercykler, hvis der er gode muligheder for medarbejderne, at finde en cykel på stationer og andre trafikale knudepunkter i byen. Der har allerede været mange henvendelser fra virksomheder med interesse i at tilkøbe cykler og ladestandere til virksomhedernes medarbejdere og gæster, men flere virksomheder afventer, hvor stor en udrulning, der i øvrigt sker i København.

[Citat fra virksomhedsleder om interesse indsættes evt. i løbet af april]

#### *Placering af cyklerne*

Eftersom pendlerne er en vigtig målgruppe for systemet er kriterierne for placering af systemet, at en del af cyklerne skal placeres i umiddelbar nærhed af DSB og Metrostationer samt øvrige trafikknudepunkter, så cyklerne bliver en naturlig del af rejsen. Herudover skal cyklerne placeres, så der er let adgang og det er let at huske for københavnere og finde for turisterne.

#### *By- og pendlercyklen i omegnskommunerne*

Cykel DK, som er det aktieselskab DSB har oprettet i forbindelse med denne by- og pendlercykelløsning, arbejder løbende på at udvide løsningen til andre kommuner. Således afventer flere kommuner i Hovedstadsregionen en endelig tilslutning til systemet ved budgetforhandlingerne for 2014. Herunder kan Albertslund, Roskilde, Lyngby-Taarbæk, Ballerup, Egedal, Herlev og Frederikssund kommuner nævnes. Med udvidelse af løsningen til Københavns omegnskommuner, vil endnu flere københavnere få glæde af løsningen i forbindelse med pendling til arbejdspladser uden for

København. En aktiv deltagelse fra København vurderes markant at øge sandsynligheden for en bred udrulning til omegnskommunerne.

Endvidere er flere svenske kommuner i Øresundsregionen interesseret i at koble sig på samme system, så by- og pendlercyklen også kan blive en integreret del af den kollektive trafik på den svenske side af Øresund.

### **De økonomiske konsekvenser**

Med en standardløsning på i alt 3.000 cykler udvides løsningen med 1.800 cykler, hvormed Københavns Kommune skal finansiere 2.055 cykler. Prisen for løsningen er 11,5 mio. kr. pr. år i 8 år samt 2 mio. kr. i alt til hhv. justering af placering af cyklerne i forbindelse med ringmetroen samt genetablering af gadearealer efter endt kontraktperiode (i alt 93,8 mio. kr.).

For at opnå transparens på økonomien i et nyt bycykelsystem, er det valgt at adskille reklameindtægter fra kontrakten om cykelsystemet, jf. TMU beslutning af 21. juni 2010 (2010-80806). De fleste bycykelsystemer bliver finansieret ved koncessionsaftaler med outdoor reklamevirksomheder, som mod eneret til reklameflader i byen finansierer et bycykelsystem. Det gamle bycykelsystem i København blev således finansieret ved, at AFA JCDecaux betalte 2,2 mio. kr. årligt til bycyklen mod retten til 105 reklamestandere i indre by. Det er dog vurderingen, at denne reklameindtægt er 3-5 mio. kr. værd. Reklamefladerne fra det gamle bycykelsystem vil indgå i Teknik- og miljøforvaltningens samlede udbud af byrumsudstyr, som forventes i 2014. Hvis værdien fra reklamefladerne i det gamle bycykelsystem (dvs. 105 reklameflader i indre by) estimeres til 4 mio. kr. og fratrækkes prisen for det nye cykelsystem, vil prisen for løsningen være 7,5 mio. kr. pr. år i 8 år (i alt 62 mio. kr. inkl. justering af placeringer ved metroringens åbning samt genetablering af gadeareal).

Løsningen løber til og med 2021, dvs. ud over overslagsårene 2014-2017. Kontrakt udløber medio 2022, men sidste afregning foretages i 2021.

Kommunen kan frit vælge betaling af hele beløbet ”up-front” i 2014 eller betaling i årlige rater. Ved betaling ”up-front” angives en besparelse på 8,4 mio. kr. eller ca. 8 %.

**Tabel 1. Anlægsudgifter og afledte serviceudgifter**

1.000 kr. – 2014 p/l	2014	2015	2016	2017	*
<i>Anlæg:</i>					
- Etablering af standardløsning på 3.000 cykler i alt	11.471	11.471	11.471	11.471	<b>11.471*</b>
- Justering af placering af cyklerne i forbindelse med større ændringer i byen, primært ringmetro i 2018				1.000	
<b>Standardløsning 3.000 cykler - Anlægsudgifter i alt</b>	<b>11.471</b>	<b>11.471</b>	<b>11.471</b>	<b>12.471</b>	
<b>Med initialbetaling</b>	<b>83.394</b>			<b>1.000</b>	
<i>Afledte serviceudgifter:</i>					
- Vedligehold og drift	XX				
-					
<b>Afledte serviceudgifter i alt</b>					

Note: \*-markeringer betyder at bevillingen i 2014 eller 2013 ønskes givet som anlægsbevilling ved budgetårets start.

[XX = Afventer input om der er forøgede udgifter ved udvidelse af systemet!]

#### *Alternativ mellemløsning med 2260 cykler i alt*

Løsningen kan også vælges at opgraderes med 1.000 cykler, således at der bliver i alt 2.260 cykler i alt, dvs. knapt 2.000 af cyklerne placeret i København. En sådan mellemløsning vil svare til det antal cykler, der var i det gamle bycykelsystem, hvor der var ca. 2.000 cykler i indre by. Med 2.260 cykler i alt er det vurderingen, at cyklen generelt vil blive mere tilgængelig end den gamle bycykel, eftersom der med den teknologiske løsning er mulighed for at finde en ledig cykel med sin smartphone og endvidere mulighed for at reservere en cykel.

Med denne mellemløsning skal København finansiere 1.255 cykler og vil koste 6,5 mio. kr. pr år i 8 (i alt 53,6 mio. kr. inkl. justering af placering af cyklerne ved metroringens åbning samt genetablering af gadeareal ved kontraktophør). Med initialbetaling af hele beløbet ”up-front” vil betaling blive i alt 48,9 mio. kr. i 2014 (inkl. justering af placering af cyklerne samt genetablering af gadeareal ved kontraktophør).

#### *Kontraktophør*

Ved kontraktperiodens ophør i 2021 er leverandøren forpligtet til at fjerne alt bycykeludstyr. Kommunen skal finansiere genetablering af arealerne. Der er således afsat 1 mio. kr. til genetablering af arealer i 2021 i totalbeløbene for hhv. standardløsningen (3.000 cykler) og mellemløsningen (2.260 cykler).

### *Bestilling af flere cykler betinget af accept af test*

I kontrakten med Gobike er indlagt flere test i løbet af etableringsfasen samt i forbindelse med driftsstart. De forskellige test er bundet op på enten en exit mulighed for CykelDK (og dermed Københavns Kommune) eller bodspåleggelse, hvis Gobike ikke lever op til betingelserne i kontrakten. Den opstartspakke, som København allerede har finansieret fungerer således som en test, hvor bestilling af flere cykler er betinget af, at Gobike kan levere den lovede kvalitet.

### *Parkeringskonsekvenser*

Der forventes at skulle fjernes 5-15 parkeringspladser i forbindelse med flere cykler i systemet [redegørelse følger når placering af miniløsning er på plads i løbet af april 2013...]

## **Tabel 2. Antal p-pladser til nedlæggelse og erstatning**

### *Øvrige finansieringskilder*

Øvrige finansieringskilder til opstartspakken på 1260 cykler er DSB og Frederiksberg Kommune. Frederiksberg Kommune og DSB har tilsluttet sig hele den 8-årige kontraktperiode. Frederiksberg Kommune betaler for 255 cykler og DSB for 750 cykler.

DSB og Frederiksberg kommune deltager ikke i finansieringen af løsning A og B, eftersom de to parter allerede nu finansierer deres andel af det antal cykler, der vurderes at være en "standardløsning". De nye cykler i systemet vil således udelukkende blive placeret i Københavns Kommune, men vil selvfølgelig indgå som del af hele løsningen, dvs. at de også vil bidrage til at gøre tilgængeligheden på Frederiksberg og ved DSB stationer større.

Som supplement til den offentlig finansierede løsning, kan virksomheder tilkøbe et antal cykler og ladestandere til virksomhedens medarbejdere og gæster. De tilkøbte cykler vil kunne reserveres til virksomhedens brug, men vil f.eks. uden for arbejdstid blive offentlig tilgængelige [NB: Betingelser endnu ikke helt fastlagt]. Således vil private virksomheders tilkøb være med til at udvide systemet med endnu flere cykler.

Cykel DK arbejder på at finde en sponsor til cyklen, som kan bidrage til finansieringen. Værdien af et sponsorat afspejler det politiske ønske om flere cykler, eftersom cykelsystemets kvalitet, herunder især tilgængelighed (synlighed) og dermed antallet af cykler er essentielt for sponsoratets attraktivitet.

## Tidsangivelse

En udvidelse af by- og pendlercykelsystemet til en standardløsning vil kunne eksekveres hurtigt således at de ekstra antal cykler kan være på gaden i løbet af foråret 2014 og dermed indgå som markant del af f.eks. intro-pakke til alle de besøgende, der forventes i forbindelse med European Green Capital Award.

**Tabel 3. Tidsangivelse for anlægsprojekt**

	Måned og år
Anlægsbevilling givet	December 2013
Facilitet ibrugtaget	Juni 2014

## Risici

Et for lille system vil medføre en negativ spiral, eftersom systemet ikke vil være synligt og tilgængeligt for mange potentielle brugere. Dermed vil der heller ikke være det store incitament for virksomheder i at gå ind og investere i systemet.

Det er helt nyt at putte så moderne teknologi som en tablet på et byrumsudstyr. Den valgte tablet er dog afprøvet under ekstreme forhold i olieindustrien, så det forventes, at tabletten også vil kunne klare et urbant miljø. Med de accept af tests, der ligger i kontrakten om de første cykler i opstartspakken, vil de nye forhold dog være afprøvet og i funktion inden evt. nye cykler skal bestilles i forlængelse budgetforhandlingerne.



## Den Frie Udstillingsbygning - Medfinansiering af haveprojekt (U6)

17-04-2013 16:20

*I forbindelse med renoveringen af Den Frie Udstillingsbygning ved Østerport station er der afsat 1 mio. kr. af donationen fra AP Møller-fonden til et haveanlæg, som dog vil være afhængig af en medfinansiering fra Københavns Kommune, som ejer arealet.*

Sagsbehandler  
Mette Runge Madsen

### Baggrund

Den Frie Udstillingsbygning har modtaget en donation fra AP Møller-fonden til istandsættelse og udvidelse af udstillingsbygningen. I budgettet er der afsat 1 mio. kr. til renovering af haven omkring bygningen. Budgettet rækker kun til en meget nødtørftig istandsættelse af haven, og er derfor har Den Frie anmodet om, at der sker en medfinansiering fra Københavns Kommune. Fonden har desuden antydnet, at de finder det rimeligt, at Kommunen bidrager til haveprojektet.

Arealet er ejet af Københavns Kommune, og det er Teknik- og Miljøforvaltningen, der passer haveanlægget.

### Indhold

Haveprojektet vil ud over at være til glæde for museets gæster og være til stor glæde for københavnere. Haven bliver mere åben og tilgængelig for forbipasserende, og der planlægges udeservering i haven. Haveprojektet vil også give et tiltrængt løft til det centrale byrum, som udstillingsbygningen, Kastellet, Østerport Station og Nyboder alle grænser op til. Det vil også skabe en tiltrængt grøn forbindelse som et led i fæstningsringen og akse Nørreport-Østerport.

### De økonomiske konsekvenser

Den Frie har fået udarbejdet et haveprojekt af den schweiziske landskabsarkitekt Günter Vogt, det er budgetteret til 8,5 mio. kr. Der mangler altså 7,5 mio. kr. til gennemførelse af projektet, og det er dette beløb, Kommunen bliver bedt om at stille med.

Det er vurderingen, at driften af et evt. nyt haveanlæg økonomisk set ikke vil afvige væsentligt fra driften af det nuværende anlæg. Derfor indgår der ikke et ønsket om penge til afledt drift.

### Eksekveringsparat?

	JA / NEJ
Udvalgsbehandlet	Nej
Kan igangsættes uden yderligere udvalgsbehandling	Nej

**Tabel 1. Anlægsudgifter**

<b>1.000 kr. – 2014 p/l</b>	<b>2014</b>	<b>2015</b>	<b>2016</b>	<b>2017</b>	<b>*</b>
<i>Anlæg:</i>					
- Forprojektering	500				500*
- Anlæg		6.500	500		
<b>Anlægsudgifter i alt</b>	<b>500</b>	<b>6.500</b>	<b>500</b>		<b>500*</b>

**Tabel 3. Tidsangivelse for anlægsprojekt**

	<b>Måned og år</b>
Forprojektering afsluttet	maj 2014
Udbud gennemført	september 2014
Anlægsbevilling givet	juni 2014
Opførelse igangsat	september 2014
Opførelse afsluttet	December 2015
Facilitet ibrugtaget	marts 2016



### **Bemandet legeplads i ByOasen på Nørrebro (U7)**

*En bemandet legeplads i ByOasen på Nørrebro skal tilbyde brugerne et grønt åndehul, der skal fastholde den positive udvikling i et udsat byområde, og skabe et trygt miljø med fokus på leg, natur og arrangementer, der øger brugernes sundhed, udvikling og livskvalitet.*

17-04-2013 16:20

Sagsbehandler  
Mille Bonde

#### **Baggrund**

ByOasen i De Gamles By på Nørrebro har eksisteret siden 2008, og er etableret af Miljøpunkt og Sundhedsforvaltningen. Men da finansieringen fra de private bidragsydere og fonde er afsluttet, foreslås det, at ByOasen overgår til at være en bemandet legeplads under Teknik- og Miljøforvaltningen. Derved kan det gode arbejde med at skabe trygge og udviklende lege- og læringsmiljøer samt oplevelser i naturen for områdets børn fortsætte.

#### **Eksekveringsparat?**

	<b>JA / NEJ</b>
Udvalgsbehandlet	<b>Nej</b>
Kan igangsættes uden yderligere udvalgsbehandling	<b>Nej</b>

ByOasen er en bybondegård med geder, høns, kaniner, marsvin, orangeri, bålplads og bistader, der efterstræber en bæredygtig livsstil med udekøkken, solfangere, grønne tage, højbede og fokus på hvordan kredsløb fungerer.

På bybondegården er der mulighed for at igangsætte mange forskellige aktiviteter for både institutioner og private børn og deres familier. Der vil blandt andet være mulighed for at tilbyde naturvejledning, dyrkning af bede og forskellige arrangementer med fokus på natur, sundhed og miljø. Dette kan bidrage til et højere aktivitetsniveau, og derigennem også medvirke til at øge sundhedstilstanden for områdets børn.

Styrken ved en pædagogisk bemanding af ByOasen er, at naturformidlingen til områdets børn kan kobles sammen med en bredere pædagogisk indsats, der vil virke socialt stabiliserende for hele lokalområdet. Teknik- og Miljøforvaltningens erfaringer med de bemandede legepladser i udsatte byområder er desuden, at de fungerer som socialt mødested for en bred skare af kvarterets børn, unge og forældre. Derfor er de bemandede legepladser et vigtigt bidrag til den generelle tryghedsfølelse, da tilstedeværelsen af et fast personale medvirker til færre konflikter og mindsker risikoen for hærværk, indbrud, brand mv.

#### **Indhold**

Bybondegården ByOasen er allerede etableret, og der søges derfor udelukkende om afledte serviceudgifter til løn, drift, dyrefoder, rengøring o.l.

Der skal ansættes 1 naturpædagog (37 timer), 1 dyrepasser (37 timer), 1 projektleder (20 timer) og 1 dyrelægestuderende (12 timer).



### De økonomiske konsekvenser

Forvaltningen søger om 1,89 mio. kr. årligt til drift, løn, dyrepleje, og udvikling som en varig bevilling. Der ansøges ikke om anlægsmidler, da ByOasen hører til, i en allerede eksisterende kommunal bygning under Teknik- og Miljøforvaltningen.

**Tabel 1. Serviceudgifter**

<b>1.000 kr. – 2014 p/l</b>	<b>2014</b>	<b>2015</b>	<b>2016</b>	<b>2017</b>
<i>Serviceudgifter:</i>				
- Vedligehold og drift (energiudgifter, vedligehold, drift, rengøring, dyrefoder, dyrepleje, efteruddannelse, indkøb af diverse beskæftigelsesmaterialer mv.)	700	700	700	700
- Lønudgifter	1.190	1.190	1.190	1.190
<b>Serviceudgifter i alt</b>	<b>1.890</b>	<b>1.890</b>	<b>1.890</b>	<b>1.890</b>

## Finansiering af aktiviteter indenfor European Green Capital Award (U8)

17. april 2013

Sagsbehandler  
Anne-Marie Larsen



### Baggrund

København modtog i juni 2012 EU-Kommissionens pris European Green Capital Award (EGCA) for 2014, som en blåstempling af Københavns mangeårige indsatser for miljø, livskvalitet og grøn vækst.

Kommissionen har en klar forventning om, at København som rollemodel i 2014 aktivt anvender og kommunikerer om prisen, har et højt aktivitetsniveau og inddrager en lang række forskellige målgrupper i arbejdet.

Til at styre projektet er der nedsat en tværgående kommunal styregruppe på direktionens niveau med repræsentanter fra TMF, ØKF, SUF, KFF og BUF. TMF varetager formandskabet for gruppen.

Københavns Kommune planlægger sammen med relevante partnere hvordan byen skal bruge prisen:

- til at understøtte det internationale arbejde med at tiltrække vækst og investeringer
- til at understøtte Københavns brand som verdens grønneste hovedstad
- som løftestang for at gøre københavnere (endnu mere) glade for og stolte over deres by og endnu mere engagerede i grøn omstilling
- til at styrke Københavns Kommunes engagement i internationale fora om grøn byudvikling
- til at understøtte eksisterende planer inden for miljø, livskvalitet og grøn vækst.

Det er et mål, at aktiviteterne i 2014 både finansieres af kommunale og af eksterne midler. De eksterne midler forventes i vid udstrækning at udgøres af, at eksterne partnere helt eller delvis står for og finansierer events, masterclasses og besøgsprogrammer.

Der er på budget 2013 afsat ca. 4,4 mio. kr. i anlægsmidler til forberedende aktiviteter i 2013 og aktiviteter i 2014. For at byen får den maksimale effekt ud af prisen både i 2014 og på lang sigt,

### Eksekveringsparat?

	JA / NEJ
Udvalgsbehandlet	
Kan igangsættes uden yderligere udvalgsbehandling	

vurderer forvaltningen, at der er behov for i alt ca. 10,5 mio. kr. Der ansøges derfor om 6,1 mio. kr. på 2014 budgettet. Til sammenligning brugte Stockholm 17 mio. kr., da de havde prisen i 2010.

Cykelområdet er i disse år – udover daglig transport for flertallet af Københavnerne - et særdeles effektivt instrument for markedsføring af København som innovativ, moderne og grøn storby. For at sikre, at potentialet i cykelområdet som middel til et succesrigt år som 'European Green Capital' udnyttes til fulde, foreslås der særskilt afsat 3 mio. kr. til en indsats inden for det tema.

### **Indhold**

Under overskriften ” Sharing Copenhagen 2014” er København den platform, hvor hele Europa deler løsninger, og sammen løfter vidensniveauet på miljø-, klima- og livskvalitetsområdet, og dermed får sat en dagsorden mod et grønnere Europa.

Derfor vil der i 2014 blive gennemført en lang række aktiviteter for og med københavnerne, erhvervslivet, kulturlivet, vidensinstitutioner og andre grønne europæiske byer.

For at sikre gennemslagskraft for de enkelte aktiviteter, er fem temaer udvalgt. Temaerne skaber en ramme for arrangører og deltagere ved at fokusere på et tema ad gangen. Dette giver mulighed for en effektiv kommunikation og branding.

- Fremtidens gode by(-liv) (Februar – april): Byers rolle ift. bæredygtighed, Smart City, Byplanlægning/byrum/cykling/ livskvalitet, Den sammenhængende by.
- Ressource-effektivitet og bæredygtigt forbrug (Maj-juli): Ressourcer og affald, Madspild, Mode (genbrug), Energiforbrug/bygninger, Renhold.
- Den blå og grønne by (August): Skybrud, Rensning af spildevand, Vandforsyning.
- Grøn mobilitet (September): Cykling, kollektiv transport.
- Klima & grøn omstilling (Oktober-november) CO2-neutralitet, klimatilpasning, skybrud.

For at opnå størst mulig synergi er det tilgangen at nye aktiviteter i udgangspunktet bliver planlagt i forbindelse med store allerede planlagte anlægsprojekter, konferencer, messer, kultur- og sportsbegivenheder. Det betyder også at besøgende vil kunne deltage i flere events mens de er i byen.

Inden for temaerne vil der konkret blive etableret eller afviklet:

- en række folkelige arrangementer for københavnernes  
Endvidere etableres en pulje til mindre projekter i lokalområderne
- samarbejde fx med Københavns erhvervs- og kulturliv og staten omkring særlige events, som får et grønt spor og kommer ind under Sharing Copenhagen – f.eks. ESOF (international forskningsformidlings konference), 3 GF, modeugen, CPH Cooking, og Roskilde Festivalen. I alt forventes 8-10 events af denne type hen over året.
- tre særlige Sharing Copenhagen-events i form af en åbningsevent, en event midt i året, hvor vinderen for 2016 udpeges, samt en afslutningsevent.
- 12 masterclasses for det professionelle segment, hvor især Københavns miljø- og bæredygtigheds løsninger (men også andre grønne byer) drøftes. Arrangeres i samarbejde med erhvervslivet, vidensinstitutioner og andre grønne byer.
- et netværk af andre grønne byer i Europa med henblik på erfaringsudveksling. København har sekretariatsfunktionen i 2014.
- programmer for besøg, modtagelser og studieture, idet der må formodes at komme et stort antal besøgende f.eks. delegationer fra andre byer, planlæggere og andre professionelle samt turister.
- en stor og ambitiøs kommunikationsindsats i forhold til alle målgrupper og etablering af en særlig hjemmeside, hvor alt materiale samles og gøres let tilgængeligt.
- Som særligt arrangement foreslås et 2-dages ” B5 topmøde” med deltagelse af borgmestere og eksperter fra de 5 førende cykelbyer i verden. Her spilles på en parallel til de tilbagevendende G7, G9, G20 topmøder. EU kan inviteres med som observatør. Topmødet kan bestå af bl.a. et højprofileret møde mellem de fem borgmestere, fagspecifikke møder og ekskursioner for embedsmænd fra de fem byer, side-events med fremtrædende personer fra den danske transportverden, offentligt tilgængelige foredrag af fx Jan Gehl eller Bjarke Engels samt pris til verdens bedste cykleprojekt 2014.

Opgavens beskæftigelseseffekt skønnes ved hjælp af generelle nøgletal at medføre i alt ca. 10 årsværk i perioden.

## De økonomiske konsekvenser

**Tabel 1. Serviceudgifter**

1.000 kr. – 2014 p/l	2014	2015	2016	2017
<i>Serviceudgifter:</i>				
- Aktiviteter for københavnerne	2.200	-	-	-
- Masterclasses, events (i samarbejde med partnere) bynetværk	3.400	-	-	-
- Særlig kommunikationsindsats	600	-	-	-
- Særlig indsats på cykelområdet	3.000			
<b>Serviceudgifter i alt</b>	<b>9.200</b>	-	-	-

Målet for den eksterne medfinansiering, hovedsagligt i form af finansiering af aktiviteter i løbet af 2014, er på 6-9 mio. kr.

**Tabel 2. Tidsangivelse for driftsprojekt**

	Måned og år
Projekt igangsat	Januar 2014
BR-bevilling givet	Oktober 2013
Projekt sat i fuld drift	Januar 2014
Projekt afsluttet	Januar 2014

## Flere forvaltninger/udvalg

Der kan blive tale om at andre forvaltninger skal løfte dele af opgaven, eksempelvis masterclasses, og at de i den forbindelse skal anvende en del af midlerne.

## Tidligere afsatte midler

**Tabel 3. Afsatte midler på området i tidligere aftaler:**

1.000 kr. (løbende p/l)	2013	2014	2015
Budgetaftale 2013:	2.250	2.180	
<b>Afsatte midler i alt</b>	<b>2.250</b>	<b>2.180</b>	



### **Bemandet legeplads i Mimersparken på Nørrebro (U9)**

*En bemandet legeplads i Mimersparken, med samarbejde på tværs af faggrænser og frivillighed, skal skabe et trygt miljø med leg, bevægelse, grønne oplevelser og aktiviteter som bidrager til øget livskvalitet og sundhedstilstand i et udsat byområde.*

09.04.2013

Sagsbehandler  
Mille Bonde



#### **Eksekveringsparat?**

	<b>JA / NEJ</b>
Udvalgsbehandlet	<b>Nej</b>
Kan igangsættes uden yderligere udvalgsbehandling	<b>Nej</b>

### **Baggrund**

Mimerparken åbnede i efteråret 2012 og fungerer som bindeled mellem de udsatte byområder Mjølnerparken, Nordvestkvarteret og Aldersrokvarteret. En bemandet legeplads i dette område kan være et væsentligt bidrag til at skabe trygge og gode legemiljøer for børn i området. Udsatte byområder er desuden udfordret af en mindre grad af fysisk aktivitet blandt områdets beboere, børn og unge. Gode og udfordrende legepladser, hvor personalet fungerer som aktive igangsættere, kan bidrage væsentligt til et højere aktivitetsniveau, og derigennem medvirke til at øge sundhedstilstanden for områdets børn.

Teknik- og Miljøforvaltningens erfaringer med de bemandede legepladser i udsatte byområder er, at de fungerer som områdets sociale mødested for børn, unge og forældre. Bemandede legepladser er et vigtigt bidrag til den generelle tryghedsfølelse i et udsat byområde, da tilstedeværelsen af et fast personale medvirker til færre konflikter og mindsker risikoen for hærværk, indbrud, brand mv.

De bemandede legepladser har desuden gode erfaringer ift. arbejdet med frivillighed og inddragelse af borgerne ved afholdelse af adskillige og alsidige aktiviteter. Særligt har erfaringer fra 2012 med projektet 'Grønt i børnehøjde' skabt ejerskab og stort engagement hos børn og forældre i udsatte byområder. Samarbejde på tværs, både internt og eksternt (med helhedsplaner ol.), skal ligeledes medvirke til at skabe ejerskab for parkens brugere og kvarterets beboere.

### **Indhold**

Legepladsen i Mimersparken er allerede etableret, og under etableringen af parken er der lagt kloak- og energistik i jorden, der kan benyttes til etablering af en bygning til en bemandet legeplads.

Legepladsen etableres med dertilhørende faciliteter og der opstilles pavillonbygninger/lavenergibygning på legepladsen.

Der skal ansættes 2 pædagoger og 2 medhjælpere (4 årsværk i alt). En bemandede legeplads i et udsat byområde skal have 2 ansatte på arbejde ad gangen. Det er derfor vigtigt, at bemanningen ikke kommer under 4 årsværk. Dertil kommer et behov for udvidede åbningstider om aftenen og i weekender.

### De økonomiske konsekvenser

I 2014 søger vi 5 mio. kr. til anlæg af en permanent bygning til en bemandede legeplads i Mimersparken.

Beløbet dækker etablering af pavillon-bygning med fokus på energi og CO2-besparelser.

Vi søger desuden 2,4 mio. kr. årligt til løn og 500.000 kr. årligt til serviceudgifter som en varig bevilling fra og med sidste kvartal af 2014.

**Table 1. Anlægsudgifter og afledte serviceudgifter**

<b>1.000 kr. – 2014 p/l</b>	<b>2014</b>	<b>2015</b>	<b>2016</b>	<b>2017</b>
<i>Anlæg:</i>	5.000			
<b>Anlægsudgifter i alt</b>	<b>5.000</b>			
<i>Afledte serviceudgifter:</i>				
- Vedligehold og drift	125	500	500	500
- Lønudgifter	600	2.400	2.400	2.400
<b>Afledte serviceudgifter i alt</b>	<b>725</b>	<b>2.900</b>	<b>2.900</b>	<b>2.900</b>

## Tidsangivelse

**Tabel 2. Tidsangivelse for anlægsprojekt**

	Måned og år
Forprojektering afsluttet	marts 2014
Udbud gennemført	juni 2014
Anlægsbevilling givet	marts 2014
Anlægsbevilling overført til KEjd	
Opførelse igangsat	juni 2014
Opførelse afsluttet	December 2014
Facilitet ibrugtaget	December 2014

Der er tale om en varig bevilling.

### **Beskæftigelseseffekt**

Med udgangspunkt i tal fra Arbejderbevægelsens Erhvervsråd (hvor 1 mio. kr. investeret resulterer i 1,3 årsværk på anlæg) genererer anlægget af legepladsen i Mimersparken 6,5 årsværk i anlægsfasen.

### **Flere forvaltninger/udvalg**

Der forventes et samarbejde med andre forvaltninger og helhedsplaner på længere sigt, når legepladserne er blevet etableret.





## **Storbyhaver eller urban farming i udsatte byområder (U10)**

*Anlæggelse af nye lokalt forankrede storbyhaver i udsatte byområder på Nørrebro, Bispebjerg, Husum, Vesterbro og Valby*

2. april 2013

Sagsbehandler  
Lærke Knudsen



### **Eksekveringsparat?**

	<b>JA / NEJ</b>
Udvalgsbehandlet	
Kan igangsættes uden yderligere udvalgsbehandling	

### **Baggrund**

Flere og flere københavnere har fået mod på at stikke fingrene i jorden, og små haveprojekter er begyndt at skyde op de mest uventede steder i byen. Ved at inddrage borgerne i arbejdet med at gøre byen grønnere, inddrages borgerne samtidig i udviklingen af deres lokalmiljø. Storbyhaver, urban farming og andre lokale grønne projekter skaber et rigere byliv, ligesom de bidrager til større sundhed, tryghed og livskvalitet. Københavnerne efterspørger generelt flere grønne områder i byen, hvilket bl.a. fremgår af bylivsregnskabet. Der er imidlertid begrænsede muligheder for at anlægge nye grønne områder i den tætte by.

Storbyhave-projektet har særligt fokus på udsatte byområder på Nørrebro, Bispebjerg, Husum, Vesterbro og Valby. Her er der mulighed for i samarbejde med områdeløft, skoler, sociale boligforeninger, private grundejere, lokale beboere m.fl. at etablere storbyhaver med urban farming på kommunale restarealer, i forbindelse med, institutioner, socialt boligbyggeri og privatejede tomter.

De ubebyggede arealer ligger ofte i tæt bebyggede områder og bliver i mange tilfælde hverken ryddet op eller vedligeholdt. Dette er til stor gene for borgerne i lokalområdet og sender et signal om, at kvarteret er nedslidt, utrygt og inviterer til hærværk og ophobning af affald.

## Indhold

Midlerne vil blive afsat gennem en pulje, hvor alle relevante projekter kan ansøge om midler, samt medfinansiering til projekter i kommunens lokale indsatser, såsom områdefornyelsesprojekterne.

Der udvælges projekter med et stærkt lokalt engagement, som kan medvirke til at fremme andre tiltag i byen.

Der vil være fokus på at styrke den demokratiske proces med inddragelse af frivillige og lokale samarbejdspartner i forbindelse med udviklingen af projekterne. Erfaringer fra lignende projekter viser, at det essentielle ved frivillighedsprojekter er at sikre, at der etableres et ejerskab til projekterne i lokalområderne, for efterfølgende at sikre at projektet forankres lokalt.

Storbyhave-initiativet har følgende positive konsekvenser:

- at flere storbyhaver etableres i samarbejde med områdeløft, skoler, institutioner, sociale boligforeninger, private grundejere, lokale beboere og foreninger. Dette giver sociale fællesskaber, og der skabes ejerskab og sammenhold i lokalmiljøet
- at der dannes en økonomisk pulje, hvor alle relevante projekter kan ansøge om medfinansiering til etablering af storbyhaver og små grønne, lokale initiativer i de udsatte byområder, der styrker det lokale fællesskab og et godt hverdagsliv, der hvor man bor.
- at flere forladte områder aktiveres midlertidigt og giver flere grønne områder til glæde for lokalområdet

I 2014 vil der være fokus på at understøtte allerede planlagte projekter i områdeløft samt igangsætte udvælgelsen af nye projekter.

## De økonomiske konsekvenser

**Tabel 2. Anlægsudgifter og afledte serviceudgifter**

1.000 kr. – 2013 p/l	2014	2015	2016	*
<i>Anlæg:</i>				
Administrative udgifter (formidling, løn til koordinator, mv.)	500	700	700	500*
Storbyhave-pulje	500	3.800	3.800	500*
<b>Anlægsudgifter i alt</b>	<b>1.000*</b>	<b>4.500</b>	<b>4.500</b>	<b>1.000*</b>
<b>Heraf til KEjd</b>				
<i>Afledte serviceudgifter:</i>				
- Vedligehold og drift		225	225	
<b>Afledte serviceudgifter i alt</b>		<b>225</b>	<b>225</b>	

Note: \*-markeringer betyder at bevillingen i 2014 ønskes givet som anlægsbevilling ved budgetårets start.

I budgettet er indregnet lønmidler til ansættelse af en projektmedarbejder til administration, koordinering og formidling, ca. 0,6 mio. kr. pr. år.

Udgiften til vedligehold og pleje udgør 5 % af anlægssummen pr. år. da erfaringerne fra tidligere projekter viser, at selvom projekterne er drevet af frivillige, har forvaltningen omkostninger svarende til ca. 5 % af anlægssummen til at understøtte den fortsatte drift af projekterne. Der er eksempelvis tale om vanding, jordudskiftning mv.

Indsatserne forventes ikke at kræve nedlæggelse af parkeringsarealer.

### Tidsangivelse

Midlerne vil blive afsat gennem en pulje, der udbydes en gang årligt ud fra skabelonen skitseret i tabel 3. Der kan ansøges om midler til samt som medfinansiering af større projekter i kommunens lokale indsatser fx i forbindelse med områdefornyelsesprojekter.

I 2014 vil der være fokus på at understøtte allerede planlagte projekter i områdeløft samt igangsætte udvælgelsen af nye projekter.

Herefter vil cyklus være:

- 4. kvartal - dialog med områdeløft, helhedsplaner, sociale boligforeninger, private grundejere, lokale beboere og foreninger o.lign. om større projekter samt udbud af puljemidler.
- 1. kvartal - vurdering og dialog med ansøger til puljeprojekter, udvælgelse, og igangsættelse af valgte projekter
- 2. og 3. kvartal - etablering og løbende udvikling af projekter, dialog med samarbejdspartnere, udførelse af projekter
- . Ibrugtagning evaluering samt formidling af viden og erfaring der opnås via de gennemførte projekter sker løbende, så de kan inspirere og fremme lignende tiltag andre steder i byen.

**Tabel 3. Tidsangivelse for anlægsprojekt**

	Måned og år
Dialog med udsatte byområder. Pulje udbydes	Okt. - dec.
Puljemidler uddeles, projekter igangsættes	jan-marts.
Projekter etableres	april-sept
	April-juni
Facilitet ibrugtaget, formidling og evaluering	Sket løbende

## **Risikovurdering i anlægsprojekter**

Der vurderes at være en række risici i forbindelse med de foreslåede projekter.

- Typisk er udfordringerne i forbindelse med privatejede tomter, dels at finde frem til ejeren af grunden dels at få deres accept af et midlertidigt haveprojekt på arealet.
- Kommunen kan kun i begrænset omfang støtte investeringer i et privat areal. Ofte er jorden på tomterne, forurenet i større eller mindre grad og for at undgå større økonomiske investeringer i forbindelse med udskiftning af jord, er der fokus på at etablere billige midlertidige løsninger.
- I de projekter, hvor der samarbejdes med en privat grundejer, vil der blive stillet krav om, at KK kan opnå aftale med grundejer om anvendelse af byggetomt i en minimumsperiode, før evt. oprydning af jord foretages.
- Der skal ofte indhentes en lang række forskellige tilladelser for at kunne bruge tidligere industriområder rekreativt.
- Da tomterne er privatejet vil der som udgangspunkt være tale om tidsbegrænsede projekter, hvor arealet er til rådighed, inden det skal bebygges.
- Ubekendte forureninger og sammenhæng med øvrige projekter eller samarbejder med boligforeninger, ejere m.m. kan medvirke til ændring af projekt, anlægsbudget samt tidsplan.

## **Tidligere afsatte midler**

Der blev i Budget 2011 afsat 10 mio. kr. i anlægsmidler til etablering af storbyhaver og grønne partnerskaber, med fokus på at gøre byens mest udsatte byområder grønnere. For at opnå en samlet indsats på kvarterniveau, blev størstedelen af bevillingen afsat til at gøre Sundholmskvarteret grønnere.

En mindre del af bevillingen er brugt til en pulje, der har understøttet små grønne lokale initiativer i hele byen, for at gøre byen grønnere og fremme lokale fællesskaber og lokalt byliv. Fra den pulje er der ydet støtte til etablering af storbyhaver på Amager, Nørrebro og i Nordvest, der drives af frivillige i lokalområdet.

**Table 4. Allocated funds in the area in previous agreements:**

<b>1.000 kr. (running p/l)</b>	<b>2011</b>	<b>2012</b>	<b>2013</b>	<b>2014</b>	<b>2015</b>
Budget agreement 2011:					
4 construction projects to be greened in Sundholmskvarteret		5.000			
Voluntary and partnership projects in Sundholmskvarterets area	1.000	2.500			
Local green partnerships in cooperation with the city	1.000	500			
<b>Allocated funds in total</b>	<b>2.000</b>	<b>8.000</b>			
Of which used	1.300	6.800	1.900*		

\*transferred funds expected to be used in 2013



## Enghave Science Park / "Kraftværksparken" (U11)

15-03-2013



Sagsbehandler  
Louise Overgaard Ploug

### Eksekveringsparat?

	JA / NEJ
Udvalgsbehandlet	NEJ
Kan igangsættes uden yderligere udvalgsbehandling	JA

### Baggrund

Københavnerne efterspørger generelt flere grønne områder i byen, hvilket blandt andet fremgår af bylivsregnskabet. Der er imidlertid begrænsede muligheder for at anlægge nye og større grønne områder i den tætte by.

Anlæg af en park i det nye byudviklingsområde Enghave Brygge i Sydhavnen vil give adgang til større grønne områder for borgerne på Vesterbro. Anlæg af en park vil desuden medvirke til at skabe større sammenhæng mellem det nye bykvarter i Sydhavnen og bydelen Kgs. Enghave/ Vesterbro og understøtte byudviklingen af det nye Sydhavnen.

En park på Enghave Brygge indgår i helhedsplanen for Sydhavnen, som blev godkendt af Borgerrepræsentationen i 2002, og hvor byudvikling af Enghave Brygge udgør det sidste led.

I lokalplanforslag for Enghave Brygge, som forventes endeligt godkendt i juni 2013 er indarbejdet, at et område på ca. 7.600 m<sup>2</sup> på By & Havns areal ved H.C. Ørstedværket skal indrettes til offentligt tilgængeligt grønt område. På de tilgrænsende arealer er i dag to siloer, der i dag anvendes af DONG og KE/H.C. Ørstedværket. Dette område er i lokalplanforslaget udpeget som del af den offentlige park, hvorfor det er planmæssigt muligt at indrette park på arealet, såfremt anvendelsen af siloerne stopper efter omlægning af energiforsyning til værket og aftale med grundejerne opnås.

Københavns Kommune er i forhandling med grundejerne på Enghave Brygge, herunder By & Havn, om en byudviklingsaftale for Enghave Brygge. I det foreløbige udkast indgår, at der skal indgås en aftale mellem Københavns Kommune og By & Havn om indbyrdes tilpasning i udformning og driftsforhold, såfremt Københavns Kommune har fundet finansiering til anlæg af parken inden 2016. Det er intentionen, at de to arealer tilsammen fremstår som en helhed med høj rekreativ kvalitet.

## Indhold

Det foreslås, at der arbejdes med en tematisering af et parkanlæg som "Sciencepark" / "Kraftværkspark", som kan indeholde fortællinger og læring fra områdets industrielle historie. En kraftværkspark med et videns- og læringsmiljø vil kunne spille sammen med museet DieselHouse på Tegholmen. Der kan i udviklingen af parken og et vidensmiljø omkring den søges et samarbejde med Aalborg Universitet i Sydhavnen og andre relevante virksomheder.

En park i området mellem den planlagte bebyggelse og H.C. Ørstedsværket vil kunne tilbyde mulighed for aktiviteter i et større grønt areal og udgøre et supplement til den grønne havnepromenade på Enghave Brygge. Parken vil medvirke til at øge københavnernes livskvalitet ved at skabe mulighed for udeliv og fælles aktiviteter, som inspirerer til bevægelse, oplevelser og fremmer mødet mellem mennesker - til gavn for københavnernes hverdagsliv. Indretning af parken som en temapark/ science park kan medvirke til at formidle områdets industrielle historie.

Anlæg af parken forventes at kunne igangsættes i 2016, hvor siloerne forventes nedlagt og byudviklingen af området at være igangsat.

For at sikre en koordinering med By & Havn om anlæg af park og en arkitektonisk helhed foreslås det, at der afsættes 500.000 kr. til projektudvikling i 2014, samt at der reserveres samlet set **25 mio. kr.** som anlægsmidler til anlæg af park i 2016 og 2017. Dette kan sikre et samarbejde med By & Havn om den videre udvikling af parken og en helhed i udformningen.

### *Minimumsløsning*

Det foreslås, at der afsættes minimum 15 mio. kr. til anlæg af en "basispark". 15 mio. kr. svarer til 2.000 kr/m<sup>2</sup> og er Center for Park og Naturs bud på en "gennemsnitspark" uden særlige tekniske anlæg. Med græsplæner, grusstier, en mindre standardlegeplads, bænke og affaldskurve. Træbeplantning og busketter, men ikke større blomsterbede. Tilsvarende størstedelen af Valbyparken eller Vigerslevparken

### *Opgradering til temapark*

Det foreslås, at der udover de 15 mio. til basispark afsættes yderligere 10 mio. kr. til tematisering af parken som en 'sciencepark' med fastholdelse af industrielle spor samt indarbejdelse af installationer, der fortæller om områdets historie.

Arealet, hvor siloerne er beliggende, er ejet af By & Havn. Grundkøb eller leje af areal er endnu ikke afgjort. Der er derfor endnu ikke ansøgt om midler hertil. Aftale herom vil indgå i byudviklingsaftalen, som forventes indgået i forbindelse med endelig vedtagelse af lokalplan for området.

Det estimeres, at anlæg af Enghave Science Park vil generere ca. 33 årsværk.

## De økonomiske konsekvenser

**Tabel 1. Anlægsudgifter og afledte serviceudgifter**

1.000 kr. – 2014 p/l	2014	2015	2016	2017	*
<i>Anlæg:</i>					
- Forprojektering	500				500*
- Projektering basispark		2.000			
-Projektering temapark		2.000			
Anlæg basispark			6.000	7.000	
Anlæg temapark			3.000	5.000	
<b>Anlægsudgifter i alt</b>	<b>500</b>	<b>4.000</b>	<b>9.000</b>	<b>12.000</b>	
<i>Afledte serviceudgifter:</i>					
- Vedligehold og drift				500	
-					
<b>Afledte serviceudgifter i alt</b>				<b>500</b>	

Note: \*-markeringer betyder at bevillingen i 2014 ønskes givet som anlægsbevilling ved budgetårets start.

## Tidsangivelse

**Tabel 2. Tidsangivelse for anlægsprojekt**

	Måned og år
Forprojektering afsluttet	Ultimo 2014
Udbud gennemført	Ultimo 2015
Anlægsbevilling givet	Primo 2016
Opførelse igangsat	Primo 2016
Opførelse afsluttet	Ultimo 2017
Facilitet ibrugtaget	Primo 2018

## Risikovurdering i anlægsprojekter

Projektet risikerer udskydelse, såfremt omlægning af energiforsyning til H.C. Ørstedværket mod forventning ikke har fundet sted i 2016.



Projektet forudsætter, at grunden afleveres oprenset. Yderligere jordoprensning kan fordyre projektet, såfremt der registreres en forurening, som de nuværende lejere ikke kan stilles til ansvar for.



## Kay Fiskers Plads (U12)

25-03-2013

Sagsbehandler  
Claus Alstrup Borre



### Eksekveringsparat?

	<b>JA / NEJ</b>
Udvalgsbehandlet	<b>NEJ</b>
Kan igangsættes uden yderligere udvalgsbehandling	<b>JA</b>

### Baggrund

Kay Fiskers Plads ligger mellem Ferring og Field's i Ørestad City som del af et trafikalt knudepunkt med motorvej, Øresundstog og Metrostation. Her er dagligt et stort flow af kontoransatte, skole- og gymnasieelever, besøgende til Field's samt Ørestad Citys mange beboere. Kay Fiskers Plads har potentiale til at være Ørestads centrale møde- og opholdssted, men indbyder i dag hverken til ophold eller aktivitet blandt andet pga. en ofte kraftige blæst på pladsen.

Samtidig er strækningen på Ørestads Boulevard mellem Arne Jacobsens Allé og broen over motorvejen til Øresundsforbindelsen, der ligger i forlængelse af Kay Fiskers Plads, præget af store ujævnheder på grund af fejl. Dette skyldes fejl i anlægsarbejdet, hvilket især giver problemer med fremkommeligheden for busserne.

### Indhold

Det foreslås, at Kay Fiskers Plads samt Ørestads Boulevard på strækningen mellem Arne Jacobsens Allé og broen over motorvejen til Øresundsforbindelsen, omlægges.

En omlægning bidrager til at udvikle Ørestad til en velfungerende bydel ved at skabe bedre rammer for byliv på Ørestads mest centrale sted. Opgraderingen af Kay Fiskers Plads vil også skabe bedre mulighed for en sammenhæng mellem Ørestads og Vestamagers forskellige boligområder.

Ombygningen af Kay Fiskers Plads skal samtidig forbedre klimaet på pladsen, hvor det blæser meget kraftigt i dag, så der skabes bedre muligheder for ophold. Indretningen skal gøre den mere anvendelig, funktionel og invitere til forskellige aktiviteter.

Der udskrives en konkurrence for udformning af pladsen, hvortil der udarbejdes et program formuleret i tæt samarbejde med interessenterne; Metroselskabet, DSB, By & Havn, Kultur- og

Fritidsforvaltningen, Fields, Ferring, KLP samt de relevante centre fra Teknik- og Miljøforvaltningen. Det forventes, at den fremtidige udformning kan ske indenfor lokalplanens rammer.

Desuden ønskes muligheden for en mindre bygning undersøgt, eventuelt placeret under selve metrohøjbanesporet. Bygningen skal give læ samt indeholde mindre butikker, kiosk og toilet.

I sammenhæng med Kay Fiskers Plads omlægges Ørestads Boulevard på strækningen mellem Arne Jacobsens Allé og broen over motorvejen til Øresundsforbindelsen. Belægningen på vejbanen skal tilpasses, så der bliver bedre fremkommelighed for busserne. Strækningen skal gøre færdsel mere sikker og behagelig. Grundejere og developere har efterspurgt de nævnte ændringer.

Målene med omlægningerne er således

- at skabe mere identitet og tryghed i Ørestad City gennem styrkelse af bylivet i den mest centrale del af Ørestad ved at indbyde til ophold
- at bidrage til grøn mobilitet fordi flere vil have lyst til at tage offentlig transport og/eller cykel til området

### De økonomiske konsekvenser

En omlægning af Kay Fiskers Plads og Ørestad Boulevard udgør 22 mio. kr. Kay Fiskers Plads ejes af Københavns Kommune, som allerede i dag står for driften af området. Driftsudgifterne forventes derfor at være uændrede. Det forventes, at budgetønsket vil generere en beskæftigelseseffekt på ca. 28 årsværk.

**Tabel 1. Anlægsudgifter og afledte serviceudgifter**

1.000 kr. – 2014 p/l	2014	2015	2016	2017	*
<i>Anlæg:</i>					
- Projektering Kay Fiskers Plads	1.500	1.500			1.500*
- Anlæg af Kay Fiskers Plads			10.000	4.000	
- Omlægning af Ørestad Boulevard			5.000		
<b>Anlægsudgifter i alt</b>	<b>1.500</b>	<b>1.500</b>	<b>15.000</b>	<b>4.000</b>	<b>1.500*</b>
<b>Heraf til KEjd</b>					
<i>Afledte serviceudgifter:</i>					
- Vedligehold og drift	0	0	0	0	
-					
<b>Afledte serviceudgifter i alt</b>	<b>0</b>	<b>0</b>	<b>0</b>	<b>0</b>	

Note: \*-markeringer betyder at bevillingen i 2014 eller 2013 ønskes givet som anlægsbevilling ved budgetårets start.

## Tidsangivelse

Opgraderingen af Kay Fiskers Plads forventes at vare 2½ - 3 år. Indledningsvis vil en konkurrence inkl. udarbejdelse af program med interessenter tage 6 - 8 måneder. Projektudvikling, politisk behandling, udbud og anlæg forventes at tage ca. 2 år.

**Tabel 2. Tidsangivelse for anlægsprojekt**

	Måned og år
Forprojektering afsluttet	Dec. 2014
Udbud gennemført	Marts 2015
Opførelse igangsat	Maj 2015
Opførelse afsluttet	Dec. 2016
Facilitet ibrugtaget	Jan. 2017

\*Dato for ibrugtagning og eventuel overførsel af bevilling til KEjd vil indgå i budgetaftalen, og der vil blive fulgt op på disse i sagen om anlægsoversigten.

## Risikovurdering i anlægsprojekter

Der vurderes ikke at være særlige risici, da kommunen er grundejer, og de øvrige interessenter i området ønsker at pladsen ændres, så den inviterer til mere byliv. Dog kan projektets kompleksitet med mange involverede interessenter betyde, at tidsplanen må ændres.



## Nyt unikt byrum - Herman Bangs Plads (U13)

15. marts 2013

Sagsbehandler  
Ida Elisa Bode/Kennet  
Petersen



### Eksekveringsparat?

	JA / NEJ
Udvalgsbehandlet	
Kan igangsættes uden yderligere udvalgsbehandling	

### Baggrund

Herman Bangs Plads, som ligger i den vestlige ende af Valby ved Langgade St., fremstår som et ufunktionelt og nedslidt byrum. En stor del af pladsen var tidligere busholdeplads, men i dag har pladsen ingen funktion. Forvaltningen har en vision om at skabe et helt nyt og positivt centrum for den vestlige del af Valby Langgade.

Det er ikke et bylivstæt område og derfor skal der mere til for at skabe liv og tryghed. Det nye byrum forener en nærgenbrugsstation, herunder bytte- og genbrugsfaciliteter med rekreative byrumsfunktioner. Koblingen styrker sammenhængskraften på tværs af boligområderne og virker derfor som en motor for at generere liv og tryghed. Samtidigt kobles Københavns målsætninger for bylivet og ressource- og affaldshåndteringen på en måde, som ikke tidligere er set.

I foråret 2012 blev et udkast til et kombineret byrum på Herman Bangs Plads visualiseret. I sommeren 2012 blev der, som en del af innovationsprojektet "Skab din by", kørt en borgerdialogsproces på pladsen, hvor borgerne via en fysisk installation, kunne forholde sig til tankegangen med et kombineret byrum. Eksperimentet viste store muligheder for at skabe et nyt byrum, hvor især byttefaciliteterne var et stort trækplaster, som tiltrak en bred gruppe mennesker på tværs af alder, sociale skel og boligformer. Langt de fleste brugere (85 %) synes, at det var en rigtig god ide at kombinere byrums- og genbrugsfaciliteter på pladsen. Desuden er der lokalt et stort ønske om at skabe et aktivt, grønt og rekreativt byrum, der gør det muligt også at arbejde med sociale indsatser med fokus på miljøet.

## Indhold

Med projektet skabes en hel ny type byrum, som kan vise muligheder for at kombinere og integrere en ny type nærgenbrugsstation med rekreative byrumsfunktioner. Planen er, at genbrugsfaciliteterne indbygges naturligt i det rekreative miljø. Det nye byrum understøtter også de bløde trafikanter færden og forbedrer forholdene for cyklister og gående i området. Med etableringen af dette byrum styrkes følgende planer i deres output:

### Ressource- og Affaldsplan 18

- Mere skal bruges igen – mere direkte genbrug ved byttefaciliteter
- Innovativ affaldsløsning som tænkes ind i byens rum

### Politik for udsatte boligområder

- Samlingspunkt på tværs af alder og sociale skel
- Øget trykthed og sikkerhed i et socialt belastet område

### Metropol for mennesker

- Flere borgere opholder sig længere tid i byrummet
- Et mere attraktivt trafikalt knudepunkt med forbedringer for gående, cyklister, bus- og togpasserer

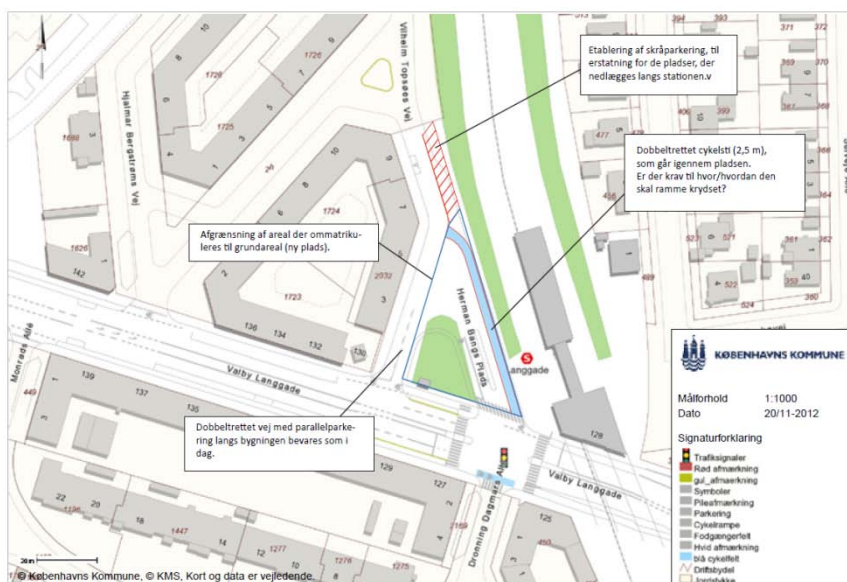
### Københavns Klimatilpasningsplan

- Et grønt og rekreativt åndehul, som evt. attraktivt håndterer regnvand

### Designpolitisk København

- Forskønnelse af Herman Bangs Plads

Grundarealet er ca. 1300 m<sup>2</sup> og 920 m<sup>2</sup> vej involveres i omdannelse af pladsen, som det ses på nedenstående billede.



I forbindelse med driften af pladsen tilknyttedes en person primært til genbrugsfunktionerne. Jobfunktionen, som kun er en halvtidsstilling, kunne kobles med andre funktioner i området (fx vicevært på skole eller gårdmænd) så det kan være en lokal ressource der bruges. Personen skal både have en social- og miljøopdragende attitude, være koordinerende samt støtte op om de lokale aktiviteter, der kan tilknyttedes pladsen. Der tænkes også i anvendelse af frivillige kræfter til at drive aktiviteter i forbindelse med udnyttelsen af det nye byrum. Som følge af aktiviteterne og nyindretningen af pladsen, er der mindre afledte beskæftigelseseffekter såsom afhentning af affald og drift af grønne arealer. Sidstnævnte er der også budgetteret med i udgiftsskemaet.

Opgøres beskæftigelseseffekten ved hjælp af generelle nøgletal skønnes indsatsen at medføre i alt ca. 14 årsværk i perioden.

### **De økonomiske konsekvenser**

Det forventes at hele projektet koster mellem 13 og 15 mio. kr. TMF kan, via affaldstakstmidlerne, afsætte 3 mio. kr. til anlæg af de affaldsrelaterede funktioner. Områdefornyelsen i Gl. Valby har afsat 1 mio. kr. til projektet.

DSB har vist interesse for projektet og vil sandsynligvis bidrage med midler til forbedring af fremkommeligheden for cyklister og gående, da pladsen ligger i umiddelbar tilknytning til Langgade Station.

Derud over søges fondsmidler. I øjeblikket undersøges Realdania Fonden.

Fremtidige driftsomkostninger til affaldsrelaterede funktioner dækkes af affaldstakstmidlerne. Der vil være driftsudgifter til vedligehold/drift af pladsens grønne arealer.

Pladsen er placeret uden for betalingszonerne for parkering og dermed er der ikke medregnet tab af p-pladser i zonerne.

P/L er ikke medregnet, da de samlede omkostninger er forbundet med usikkerhed.

### **Anlægstyper**

- **Byrum – pladsdannelse.**  
Belægning, inventar, afvanding, træer, belysning herunder flytning af p-pladser, anlæg af cykelsti/cykelparkering og omdannelse af vej
- **Anlæg af affaldsrelaterede funktioner.**  
Mandskabsbygning (toilet, omklædning, tekøkken mv.), nedgravede containere, byttefaciliteter samt dertil knyttede belægnings, overdækninger, udvikling af

digital teknologi og inventar. Koster 3 mio. kr som dækkes af affaldstakstmidlerne.

- **LAR-anlæg.**  
Vejbede eller åbne render og/eller vandtårn til genbrug af vand.

**Table 1. Anlægsudgifter og afledte serviceudgifter**

1.000 kr. – 2014 p/l	2014	2015	2016	2017	*
<i>Anlæg:</i>					
Byrum	4.000	6.500	-	-	4.000*
LAR-anlæg	300		-	-	300*
<b>Anlægsudgifter i alt</b>	<b>4.300</b>	<b>6.500</b>	<b>-</b>	<b>-</b>	
<i>Afledte serviceudgifter:</i>					
- Drift vedligehold af plads		70	140	140	
<b>Afledte serviceudgifter i alt</b>		<b>70</b>	<b>140</b>	<b>140</b>	

Note: \*-markeringer betyder at bevillingen i 2014 ønskes givet som anlægsbevilling ved budgetårets start. \*\*- markering: Finansieres via affaldstakstmidler.

Der er afledte driftsomkostninger til drift af nærgenbrugsfunktionerne som dækkes af affaldstakstmidlerne. 300.000 kr. i 2014 og ca. 600.000 kr. i 2015 og frem. Driftsudgifterne pris- og lønreguleres i henhold til aftale med driftsherre.

### Tidsangivelse

Som led i forprojekteringen har afklaring og borgerinddragelse været i gang siden efteråret 2011. I 2012 er der arbejdet med at skabe ejerskab til og få sat ord på projektets indhold og omfang samt etablere kontakt til relevante samarbejdspartnere. Den nye Herman Bang Plads forventes at stå klar medio 2015.

**Table 2. Tidsangivelse for anlægsprojekt**

	Måned og år
Finansiering afklaret	September 2013
Godkendelse TMU/BR	Januar 2014
Forprojektering afsluttet	April 2014
Udbud gennemført	Juni 2014
Opførelse igangsat	Oktober 2014
Opførelse afsluttet	Maj 2015
Byrum ibrugtaget - driftsstart	Maj 2015

\*Dato for ibrugtagning og eventuel overførsel af bevilling til KEjd vil indgå i budgetaftalen, og der vil blive fulgt op på disse i sagen om anlægsoversigten.



## **Risikovurdering i anlægsprojekter**

- 1) Da det er et nyt koncept, der udvikles og anlægges, er der risiko for, at der kan opstå uforudsete risici.
- 2) Udfordringer med samarbejdspartnere. Der kan opstå modsatrettede interesser længere henne i projektet.
- 3) Der er risiko for, at projektet bliver dyrere end forventet fx kan trafikanalysen belyse trafikændringer, som kræver trafikale anlægsindgreb der er større end forventet.
- 4) Det er vores erfaringer, at mange forskellige elementer kan forsinke processen såsom projektændringer som følge af borgerdialog og klagesager.
- 5) Udfordringer med tekniske løsninger. Fx kan anvendelsen af nedgravede containere være dyrere end ventet, da der kan være forurenede jord der skal fjernes.
- 6) Dårlige vejrforhold i anlægsperioden.



## Ombygning af Elmegade (U14)

17-04-2013 16:24



*Midlertidige cykelsti, fortove og cykelparkering etableret 2009*

Sagsbehandler

Klaus Grimar

### Eksekveringsparat?

	JA / NEJ
Udvalgsbehandlet	Ja
Kan igangsættes uden yderligere udvalgsbehandling	Ja

### Baggrund

Det blev på et møde i Borgerrepræsentationen den 20. maj 2010 besluttet at afsætte 1,5 mio. kr. til udvikling af en helhedsplan for Elmegade. Der er nu udarbejdet en helhedsplan og projektforslag for Elmegade som blev vedtaget i Teknik- og Miljøudvalget den 20. juni 2011, og det foreslås derfor at afsætte midler til detailprojektering og anlæg.

Forud for udarbejdelsen af helhedsplanen besluttede Teknik- og Miljøudvalget i 2009, at der skulle afholdes et trafikforsøg i Elmegade. Trafikforsøget skulle supplere omlæggelsens af Nørrebrogade og havde til formål at imødegå stigningen af biltrafikken og skabe bedre forhold for cykler, fodgængere og ophold.

Trafikforsøget i Elmegade har i næsten 4 år stået i en midlertidig udformning med ensretning af biltrafikken fra Skt. Hans Torv i retning mod Nørrebrogade. Hvis trafikforsøget i Elmegade nedtages, vil det betyde en øget biltrafik i begge retninger. Dette vil have særlig sikkerhedsmæssige konsekvenser for den ligeudkørende cykeltrafik i Nørrebrogade, da der er risiko for konflikter med venstresvingende biler ind i Elmegade.

I Elmegade er der forsøgsvis etableret en midlertidig modstrøms cykelsti/cykelparkering og udvidelse af fortovet i solsiden. Elmegade er blevet en vigtig cykelforbindelse med ca. 7.000 cykler pr. dag, nedlæggelse af modstrømscykelstien vil forringe cyklernes forhold. Omvendt er det ikke æstetisk eller sikkerhedsmæssigt optimalt at Elmegade nu på 4. år fremstår i en midlertidig udformning. Projektforslaget for Elmegade bygger på erfaringerne fra trafikforsøget, og er blevet udarbejdet i en dialog med butiksindehavere, beboere og Nørrebro Lokaludvalg. Deltagere i

dialogen har bakket op om projektforslaget og en trafikal fredeliggørelse af gaden.

Hvis der ikke træffes beslutning om permanent anlæg af Elmegade, må der påregnes ekstra udgifter til vedligehold eller evt. fjernelse.

### Indhold

Formålet med det vedtagne projektforslag er at gøre Elmegade til en tryk bolig-, handels og cafegade med mulighed for et rigt byliv på de svageste trafikanters betingelser.

Der arbejdes med en klar og tydelig adskillelse mellem den kørende og gående trafik. Gedeforløbet inddeles overordnet i to zoner. En kørezone med en vejbane og en modstrømscykelbane, hvor trafikken afvikles på cyklisterne betingelser, og en gang- og flexzone langs facaderne. Kørezonen bugter sig gennem gedeforløbet og skaber på den måde gang- og flexzoner af forskellig bredde. Hvor zonerne er bredest er der mulighed for udeservering, udstilling af varer, ophold, cykelparkering med videre. Vejbanens snoede forløb virker samtidig hastighedsdæmpende på den gennemkørende trafik.

I ”knæpunkterne”, hvor de to sidegader Birkegade og Egegade møder Elmegade opstår to pladser. Her er plads til både ophold og aktivitet i solen. Pladserne markeres ved at der plantes et stort Robinietræ på hver og understreges med en særlig belysning.

Gennemførelse af projektforslaget for Elmegade vil medføre, at der er behov for ca. 8 parkeringspladser i Blå Zone, parkeringsredegørelse med det præcise antal erstatningspladser vil indgå i evt. indstilling om frigivelse af anlægsmidler.

### De økonomiske konsekvenser

**Tabel 1 De økonomiske konsekvenser**

<b>1.000 kr.-2014 p/l</b>	<b>2014</b>	<b>2015</b>	<b>2016</b>	<b>2017</b>	<b>*</b>
<i>Anlæg:</i>					
- Hovedprojekt	950				<b>950*</b>
- Anlæg		5.000			
- 8 Erstatningspladser		400			
<b>Anlægsudgifter i alt</b>	<b>950</b>	<b>5.400</b>			

Note\*-markering betyder at bevillingen i 2014 ønskes givet som anlægsbevilling ved budgetårets start.

## Tidsangivelse

**Tabel 2 Tidsangivelse**

	Måned og år
Forprojektering afsluttet	maj 2014
Udbud gennemført	september 2014
Anlægsbevilling givet	december 2014
Anlægsbevilling overført til KEjd	
Opførelse igangsat	marts 2015
Opførelse afsluttet	December 2015
Facilitet ibrugtaget	December 2015

### Tidligere afsatte midler

Der blev i budget 2010 afsat 1,5 mio. kr. til udvikling af en plan for Elmegade.



## **Bedre forhold for fodgængere og cyklister i Stræderne (U15)**



### **Baggrund / Formål**

I forbindelse med Københavns Kommunes budget 2013 blev det besluttet at udarbejde en samlet projektudvikling af stræderne mellem Rådhuspladsen og Nørregade (Nørrekvarter) og sammenhænge med Rådhuspladsen.

Det blev besluttet at projektudviklingen skal præsenteres for Teknik- og Miljøudvalget, Økonomiudvalget og Borgerrepræsentationen ultimo 2013, og at finansieringen hertil kan indgå i budgetforhandlingerne for Budget 2014.

I april 2013 blev der i forbindelse med overførselssagen afsat i alt 0,5 mio. kr. med følgende begrundelse: *"På baggrund af en række negative hændelser, herunder hate crimes mm i kvarteret reserveres der allerede nu i overførselssagen 0,5 mio. kr., som umiddelbart kan disponeres til eksempelvis mere gadebelysning og forsøg med trafikregulering om natten, når processen med inddragelse af beboere og erhvervsdrivende i området er afsluttet og forvaltningen har udarbejdet idekataloget."* De 0,5 mio. kr. forventes udmøntet til umiddelbare tiltag i forbindelse med den politiske behandling af idekatalogets sommer 2013.

### **Indhold /Effekt**

Forvaltningen har fortolket aftaleteksten således, at der ud fra et helhedssyn udarbejdes et idekatalog for trafik og bymiljø i Nørrekvarter. *Formålet* er skabe et idekatalog, der sikrer forbedringer for cyklister og fodgængere og styrker bymiljøet, og som skaber sammenhæng mellem Nørrekvarter og Rådhuspladsen samt andre større samlingspunkter udenfor området.

*Effekten* forventes at blive, at den stigning, der er i antallet af besøgende og antallet af cyklende og gående, imødekommes, og der skabes muligheder for et attraktivt byliv og forbedret tryghed i såvel dag- som nattetimer.

Idekataloget forelægges TMU inden sommerferien med henblik på at kunne indgå i budgetforhandlingerne for 2014. Forvaltningen er i gang med at udarbejde dette idekatalog, og har afholdt borgermøde (21. marts 2013) for at sikre en bred inddragelse af synspunkter fra beboere og erhvervsdrivende i området. Idekataloget forventes forelagt TMU den 17. juni 2013 og ØU og BR efter sommerferien.

Nedlæggelse af parkeringspladser vil blive foreslået i det omfang, det er nødvendigt for at opnå formålet med opgaven. Omfanget kendes endnu ikke, men det vil fremgå af parkeringsredegørelsen, der vedlægges indstillingen med idekataloget.

#### **Eksekveringskapacitet**

Da indholdet af idekataloget endnu ikke kendes, er det vanskeligt at sige noget præcist om hvor hurtigt projekterne vil kunne etableres. Projekter inde i Nørrekvarter vurderes at kunne etableres umiddelbart, mens projekter ud mod Vester Voldgade og Nørre Voldgade skal koordineres med og tænkes sammen med tidsplanen for hhv. metroprojektet på Rådhuspladsen og Nørreport-projektet.

#### **De økonomiske konsekvenser**

Da idekataloget er under udarbejdelse, er anlægsoverslaget er baseret på erfaringer fra lignende projekter. Der kan være både meget enkel og billige greb på trafikregulering – samt mere omfattende egentlige ombygninger. Endeligt budgetoverslag vil fremgå af idekataloget. Samlet set anslår forvaltningen at projekterne vil kunne beløbe sig op til 30 mio. kr.

**Table 1. Capital expenditures and derived service expenditures**

<b>1.000 kr. – 2013 p/l</b>	<b>2014</b>	<b>2015</b>	<b>2016</b>	<b>*</b>
<i>Anlæg:</i>				
- Projektering og udførelse	4.000	10.000	10.000	4.000*
-				
<b>Anlægsudgifter i alt</b>	<b>4.000</b>	<b>10.000</b>	<b>10.000</b>	<b>4.000*</b>
<b>Heraf til KEjd</b>				
<i>Afledte serviceudgifter:</i>				
- Vedligehold og drift				
-				
<b>Afledte serviceudgifter i alt</b>				

**Beskæftigelseffekt**

Med ovenstående anlægsoverslag vil det give en beskæftigelseffekt på 39 årsværk, svarende til 23,4 mio.kr.



## Omdannelse af Tove Ditlevsens Byrum (U16)

22-03-2013



Sagsbehandler  
Sara Matikainen  
Rebecca Forsman

### Eksekveringsparat?

	NEJ
Udvalgsbe-handlet	Nej
Kan igangsæt-tes uden yderligere ud-valgsbehand-ling	Nej

### Baggrund

Tove Ditlevsens Byrum ligger i en del af Vesterbro, som generelt trænger til offentlige friarealer i høj kvalitet.

Byrummet består af Tove Ditlevsens Plads, Tove Ditlevsens Skole og Sct. Matthæus Kirke, der er afskærmet fra byen via hegn og hække samt de omkringliggende veje. Byrummet fremstår splittet, klemt og er dårligt vedligeholdt.

Der er et stort lokalt behov og ønske om, at byrummet omkring især skolen ændres fra et stort vejareal til også at give plads og mulighed for, at beboerne kan bruge det rekreativt, og at skolebørnene kan bruge byrummet aktivt i skoletiden.

Tove Ditlevsen skole udvides med flere skoleklasser, og det begrænser det eksisterende areal til leg og ophold for skolens elever. En opgradering af byrummene omkring skolen, vil således sikre eleverne andre opholdsmuligheder af høj kvalitet til erstatning for de tabte arealer.

Områdefornyelsen Centrale Vesterbro har i samarbejde med de lokale aktører i området udarbejdet idéoplæg og en vision for byrummet, som vil skabe mere rum til leg og fysisk udfoldelse. På baggrund heraf vil der i 2013 blive udarbejdet en skitse til en helhedsplan for hele området.

Områdefornyelsen Centrale Vesterbro har afsat midler til renovering af en del om byrummet ved Tove Ditlevsens Skole (område A på billedet ovenfor). Der er imidlertid behov for en større og mere gennemgribende opgradering af Tove Ditlevsens Byrum.



## Indhold

Det foreslås, at der etableres et mere sammenhængende og brugervenligt Tove Ditlevsens Byrum gennem renovering og nytækning og med beplantning og opholdsmuligheder/byrumsinventar.

En fornyelse vil flette Tove Ditlevsens Plads, skolegårdene, kirkehaven, Frederiksstadsgade, Valdemarsgade og Matthæusgade sammen til et åbent, sammenhængende byområde. Samtidig kan bydelen blive mere attraktiv for børnefamilier og for de børn og unge, der går på Tove Ditlevsens Skole med tilbud om uderum til fysisk udfoldelse og rekreation.

## De økonomiske konsekvenser

En omdannelse af Tove Ditlevsens byrum vil samlet beløbe sig til ca. 15,4 mio. kr. Områdefornyelsen har allerede afsat 7,4 mio. kr. Derudover søges om 8 mio. kr. til forprojektering og anlæg.

Områdefornyelsen vil i samarbejde med Tove Ditlevsens Skole og Vesterbro Bykirke søge om ekstra midler til at fuldende helhedsplanen, som bliver udarbejdet under forprojekteringen.

Det forventes, at serviceudgifter til drift og vedligehold af området vil være uændret efter projektets gennemførelse. Det estimeres, at budgetønsket vil generere en beskæftigelseseffekt på ca. 6 årsværk.

**Tabel 1: Anlægsudgifter**

1.000 kr. – 2014 p/l	2014	2015	2016	2017	*
- Forprojektering	500				50 0*
- Anlæg af det samlede gaderum		7.500			
<b>Anlægsudgifter i alt</b>	<b>500</b>	<b>7.500</b>			

## Tidsangivelse

**Tabel 2: Tidsangivelse for anlægsprojekt**

	Måned og år
Forprojektering: dispositionsforslag/materiale til fonde er klar	Maj 2014
Yderligere midler er rejst	Oktober 2014
Forprojektering er gennemført og afsluttet	Januar 2015
Udbud gennemført	Januar 2015
Anlægsbevilling givet	Marts 2015
Opførelse igangsat	Juni 2015
Opførelse afsluttet	Marts 2016
Facilitet ibrugtaget	Marts 2016

### **Risikovurdering i anlægsprojekter**

Anlægsprojektet kan risikere at blive udskudt, hvis eventuelle fonde har klausuler for udbetalingen af deres midler. Uden yderligere medfinansiering vil de ansøgte midler være tilstrækkelige til at færdiggøre et komplet og sammenhængende delområde med kvalitative byrumsindretninger til ophold og bevægelse.

### **Tidligere afsatte midler**

Ved beslutning om Kvarterplanen for Områdefornyelse centrale Vesterbro blev der afsat midler til reovering af en del om byrummet ved Tove Ditlevsens Skole. Fornyelsen gennemføres i 2013-2014.

**Tabel 3: Afsatte midler på området i tidligere aftaler:**

<b>1.000 kr.(løbende p/l)</b>	<b>2011</b>	<b>2012</b>	<b>2013</b>	<b>2014</b>	<b>2015</b>
Områdefornyelse Centrale Vesterbro			1.600	5.840	
<b>Afsatte midler i alt</b>					
Heraf forbrugt			0	0	0



## Sammenhængskraft og sikkerhed i Husum – En åbning til resten af København (U17)

17-04-2013 16:25

*Løft af Udsat By – Etablering af tryk og sikker cykel- og gangforbindelse på tværs af Husum/Tingbjerg for at åbne de to udsatte områder op til resten af byen.*

Sagsbehandler  
Adam Carsten Pedersen  
Rebecca Forsman



### Eksekveringsparat?

	JA / NEJ
Udvalgsbehandlet	NEJ
Kan igangsættes uden yderligere udvalgsbehandling	JA

### Baggrund

Frederikssundsvej udgør en markant barriere og ikke kun en skillelinje i Husum, der understøtter opsplitningen af Husum Nord og Husum Syd.

For at styrke sammenhængskraften mellem Husum Nord og Syd er der et behov for at etablere tværgående cykel- og gangforbindelser, der kan udvikle de fysiske muligheder for kunne mødes og færdes på tværs af Husums nordlige og sydlige kvarterer.

Husum er bl.a. karakteriseret ved at være en meget opdelt bydel. Den mest markante skillelinje er Frederikssundsvej, der går mellem villakvarterene i syd og de store almene boligafdelinger i nord. Af historiske grunde er Husums vejstruktur lagt, så det er let at bevæge sig fra øst til vest, og svære at bevæge sig fra syd til nord. Resultatet er, at selv borgere, der har boet mange år i det nordlige Husum, aldrig har sat deres ben i Husumparken, i syd.

Teknik- og Miljøforvaltningens etablering af Områdefornyelse Husum i 2009 understøtter behovet for større sammenhængskraft i Husum.

## Indhold

Husum rummer allerede i dag en potentiel rute fra nord til syd. Ruten er i alt 1,9 km lang fra Husumparken i syd til EnergiCenter Voldparken i nord og videre til Tingbjerg.

Forbindelsen skal kobles til supercykelstier langs Frederikssundsvej og Vestvolden og opgraderer derved også denne forbindelse ved at knytte Husum og Tingbjerg bedre sammen med resten af København. Samtidigt kan den danne *kondiløber-loops* langs Vestvolden og Utterslev Mose og dermed gøre området attraktivt for flere borgere. Endelig vil forbindelsen kunne skabe en mere sikker skolevej for de ca. 150 børn, der bor i nord, men dagligt bevæger sig til i skole den sydlige del af området.

Rutens forløb er imidlertid præget af flere usikre krydsningsmuligheder ved de store veje, og den er på en række steder både utryk og upraktisk. For at kunne udnytte rutens potentiale som en sikker og tryk forbindelse mellem Husum Nord og Syd er følgende tiltag derfor nødvendige:

- Forbedringer af forholdene for cyklister på Kobbelvænget og Korsager Allé.
- Ny gangsti på græsarealet langs Kobbelvænget.
- Ny gangsti gennem Husumvænge.
- Bænke og motionsudstyr på strategisk udvalgte punkter.
- Fartdæmpning på Korsager Allé og Karlslundevej.
- Forbedring af overgangene over Husumvej og Gadelandet.

Der søges derfor om 6 mio. kr. til anlæggelse i 2013 og 2014 og 244.000 kroner til vedligeholdelse og drift i 2014, 2015 og 2016.

## De økonomiske konsekvenser

**Tabel 1. Anlægsudgifter og afledte serviceudgifter**

1.000 kr. – 2014 p/l	2014	2015	2016	2017	*
<i>Anlæg:</i>					
- Forprojektering	300				300*
- Anlæg	4.000	1.700			4.000*
<b>Anlægsudgifter i alt</b>	<b>4.300</b>	<b>1.700</b>			<b>4.300*</b>
<b>Heraf til KEjd</b>					
<i>Afledte serviceudgifter:</i>					
- Vedligehold og drift		74	85	85	
<b>Afledte serviceudgifter i alt</b>		<b>74</b>	<b>85</b>	<b>85</b>	

Note: \*-markeringer betyder at bevillingen i 2014 ønskes givet som anlægsbevilling ved budgetårets start.

## Tidsangivelse

**Tabel 2. Tidsangivelse for anlægsprojekt**

	Måned og år
Forprojektering afsluttet	Juni 2013
Udbud gennemført	September 2013
Anlægsbevilling givet	September 2013
Anlægsbevilling overført til KEjd	-
Opførelse igangsat	Oktober 2013
Opførelse afsluttet	Februar 2014
Facilitet ibrugtaget	Februar 2014

\*Dato for ibrugtagning og eventuel overførsel af bevilling til KEjd vil indgå i budgetaftalen, og der vil blive fulgt op på disse i sagen om anlægsoversigten.

## Risikovurdering i anlægsprojekter

En del af ruten forløber på privat fællesvej. Trafikdæmpende foranstaltninger på disse delstrækninger er derfor betinget af vellykket samarbejde med grundejerforeningerne.



## Snorresgade (U18)

19-03-2013



Sagsbehandler  
Sanne Maj Andersen

### Eksekveringsparat?

	JA / NEJ
Udvalgsbehandlet	
Kan igangsættes uden yderligere udvalgsbehandling	

### Baggrund

På Islands Brygge er der etableret et nyt legeområde, som forbinder legepladserne mellem børneinstitutionerne Snorretoppen og Bryggen. Legeområdet er blandt andet etableret på det gamle banetracé mellem Islands Brygge og Kigkurren.

Den ene institutions legeområde rummede tidligere en stiforbindelse på tværs af det gamle banetracé mellem Snorresgade og Bryggens Gård, som nu er lukket. Stien var en meget anvendt og værdsat genvej, og lukningen har været til stor ærgrelse for fodgængere og borgere i området.

### Indhold

Det foreslås, at arealet mellem Snorresgade og Bryggens Gård genetableres som en grøn og tryk forbindelse og en lokal smutvej. Stiforbindelsen skal være tilgængelig for alle.

En genetableret stiforbindelse vil betyde bedre adgangsforhold for fodgængere og sikre bedre sammenhæng i nærområdet.

Amager Vest Lokaludvalg har et stort ønske om, at budgetønsket prioriteres i budget 2014.

Da projektet er et mindre anlægsprojekt vil det kun have en mindre effekt på beskæftigelsen. Til gengæld vil denne beskedne investering gøre en stor forskel i området.

Der er udarbejdet et skitseprojekt for stiforbindelsen.

**Tabel 1. Anlægsudgifter og afledte serviceudgifter**

1.000 kr. – 2014 p/l	2013	2014	2015	2016	*
<i>Anlæg:</i>					
- Projektudvikling og anlæg	300	425			300*
<b>Anlægsudgifter i alt</b>	<b>300</b>	<b>425</b>			
<b>Heraf til KEjd</b>					
<i>Afledte serviceudgifter:</i>					
<b>Afledte serviceudgifter i alt</b>					

Note: \*-markeringer betyder at bevillingen i 2013 ønskes givet som anlægsbevilling ved budgetårets start.

**Tabel 2. Tidsangivelse for anlægsprojekt**

	Måned og år
Forprojektering afsluttet	Marts 2014
Udbud gennemført	April 2014
Anlægsbevilling givet	Juni 2014
Anlægsbevilling overført til KEjd	
Opførelse igangsat	Juli 2014
Opførelse afsluttet	November 2014
Facilitet ibrugtaget	November 2014

\*Dato for ibrugtagning og eventuel overførsel af bevilling til KEjd vil indgå i budgetaftalen, og der vil blive fulgt op på disse i sagen om anlægsoversigten

**Risikovurdering i anlægsprojekter**

Vejrlig i anlægsperiode og koordinering til evt. ledningsomlægninger





**Kornblomst Parken – Et partnerskab om en ny offentlig bypark  
(U19)**

25-03-2013 11:30

*Løft af Udsat By - Etablering af en offentlig bypark med bemandet  
legeplads koblet til et nyt alment beboerhus*

Sagsbehandler  
Mette Prag  
Rebecca Forsman



**Eksekveringsparat?**

	JA / NEJ
Udvalgsbehandlet	
Kan igangsættes uden yderligere udvalgsbehandling	

**Baggrund**

Der har siden medio 2011 været tæt dialog mellem Københavns Kommune og den almene boligorganisation VIBO om udviklingen af et nedslidt og utrygt grønt areal beliggende i en sidegade til Amagerbrogade midt i Sundholmskvarteret. Området er omkranset af boligblokke, hvor der bor mange børnefamilier, og både børnene og de unge opholder sig meget alene i kvarterets byrum, som er stort set uden muligheder for leg og sund fysisk udfoldelse i dag.

Dialogen har ført et forslag til etablering af en ny offentlig bypark - Kornblomst Parken - med bemandet legeplads og et alment beboerhus på området. Parken planlægges etableret i et partnerskab mellem Områdeløft Sundholmskvarteret, tværgående fagcentre i TMF og den almene boligorganisation VIBO (2 boligafdelinger).

På sigt tænkes Partnerskabet desuden udvidet med de omkringliggende andelsforeninger samt boligselskabet fsb, som netop nu er i dialog med kommunen om, at etablere 110 nye ungdomsboliger umiddelbart op til den nye bypark.



## **Indhold**

Kornblomst Parkens formål er at skabe et åbent grønt friareal med fokus på gode aktiviteter og ophold for børn, unge og studerende samt at skabe en ny fællesskabs- og samhörninghetskultur i området.

Parken vil levere en markant opgradering af områdets friarealer. Den vil skabe et rekreativt og trygt mødested i et kvarter med få offentlige grønne arealer og understøtte børn og unges mulighed for at leg og bevægelse i et grønt udeareal.

Den bemandede legeplads vil i hverdagen være vigtig ifht. at skabe et trygt sted med gode voksenrelationer og aktiviteter for børn. Flere af områdets børn går i dag ikke i institution.

”Indgangen” til parkens udgøres af en bygning indeholdende faciliteter til bemandede legeplads i stueplan og beboerfaciliteter på 1.+2. sal. 1.+2. sal vil være ejet og drevet af de 2 almene boligafdelinger, men kommunen vil stå som ejer af stueetagens bygningsfaciliteter knyttet til den bemandede legeplads.

Kornblomst Parken udgør desuden en del af en cykel-/gangforbindelsen ml. Amager Øst/Amager Fælled og Amager Vest/ Dybbølsbro. Parkens port vil være synlig fra Amagerbrogade.

## De økonomiske konsekvenser

### Anlæg:

Projektet har en samlet økonomi på 32 mio. kr., heraf 18 mio. kr. til parken og 14 mio. kr. til bygningsfaciliteter til bemandet legeplads i forbindelse med beboerhuset.

Tabel 1: Finansieringen af projektet

	<b>Finansiering</b>		
	<b>Parkanlæg</b>	<b>Bygningsfaciliteter til bemandet legeplads i forbindelse med beboerhuset</b>	<b>I alt</b>
Københavns Kommune (Områdefornyelsen)	1,5 mio. kr.		1,5 mio. kr.
Boligorganisationen VIBO	6,5 mio. kr.	6,5 mio. kr. (til beboerhuset)	13 mio. kr.
Fundraising via Områdefornyelsen Sundholmskvarteret	5 mio. kr.*	2,5 mio. kr. *	7,5 mio. kr.
Finansieret beløb i alt	13 mio. kr.	9 mio. kr.	22 mio. kr.
<b>Manglende finansiering</b>	<b>5 mio. kr.</b>	<b>5 mio. kr.</b>	<b>10 mio. kr.</b>

\* Områdefornyelsen søger 7 mio. kr. i fundraising fra "Det gode Boligliv" (Realdania), heraf 5 mio. kr. til parken og 2 mio. kr. til bygningen samt yderligere 0,5 mio. kr. via andre fonde.

**Behovet for yderligere finansiering fra TMF er således på i alt 10 mio. kr., heraf 5 mio.kr. til parken og 5 mio. kr. til bygningsfaciliteterne til den bemandede legeplads.**

### Drift:

De kommunale udgifter til drift i Kornblomst Parken består af: Partnerskabsbidrag til drift af parken, drift af den kommunale del af parken samt kommunal drift af den bemandede legeplads.

Samlet drift af parken og bemandet legeplads er 2,55 mio. kr. Driftsudgiften fordeler sig således: Drift af parken udgør 0,3 mio. kr./år fordelt ml. kommunen og VIBO med 50/50, svarende til 0,15 mio. kr./år i kommunal drift. Drift af den bemandede legeplads udgør 2,25 mio. kr./år og drift af kommunalt areal på området i øvrigt udgør 0,15 mio. kr./år.

**Table 2. Anlægsudgifter og afledte serviceudgifter**

1.000 kr. – 2014 p/l	2014	2015	2016	2017	*
<i>Anlæg:</i>					
- Forprojektering parkanlæg (Områdeløft)	1.000*				1.000*
- Anlæg park		4.000			
- Forprojektering bemandedt legeplads (Områdeløft)	1.000*				1.000*
- Anlæg bemandedt legeplads		4.000			
<b>Anlægsudgifter i alt</b>	<b>2.000</b>	<b>8.000</b>			<b>2.000*</b>
Heraf til KEjd					
<i>Afledte serviceudgifter:</i>					
- Vedligehold og drift park (partnerskab)				150	
- Vedligehold og drift park (kommunal)				150	
- Vedligehold og drift – bemandedt legeplads				2.250	
<b>Afledte serviceudgifter i alt</b>				<b>2.550</b>	

Projektudvikling sker i samarbejde tværgående fagcentre i TMF, NORD-arkitekter som rådgivere på forprojekt og fundraising. Rådgivning udbydes ved hovedprojekt/anlæg.

### Tidsangivelse

**Table 3. Tidsangivelse for anlægsprojekt**

	Måned og år
Forprojektering afsluttet	Maj 2014
Udbud gennemført	November 2014
Anlægsbevilling givet	November 2014
Opførelse igangsat	April 2015
Opførelse afsluttet	December 2016
Facilitet ibrugtaget	Marts 2017

\*Dato for ibrugtagning og eventuel overførsel af bevilling til KEjd vil indgå i budgetaftalen, og der vil blive fulgt op på disse i sagen om anlægsoversigten.

## Risikovurdering i anlægsprojekter

Da der er tale om et partnerskab med en almen boligorganisation, skal projektet også vedtages af beboerne i de 2 almene boligafdelinger, der skal bidrage til finansieringen. Der er dermed en risiko for at de ikke godkender projektet, når det behandles i august 2013. Risikoen vurderes dog som relativt minimal, idet der er stor begejstring for projektet blandt de lokale beboere og centralt i VIBO.

Det vil dog være afgørende for beboernes tilslutning til projektet, at Københavns Kommune er tydelig i forhold til deres engagement og finansiering. Det vil derfor være en stor fordel, hvis kommunens andel i projektet er afklaret forud for beboerafstemningen.

Der er tillige stor tilslutning til projektet fra Områdeløft Sundholmskvarterets styregruppe, fsb og øvrige naboer.

## Tidligere afsatte midler

Projektet er allerede i 2010 beskrevet som en del af Sundholmskvarterets Bylivsstrategi, som blev vedtaget i BR august 2010. De disponerede midler er endnu ikke forbrugt, men medgår nu i finansieringen af projektet (jf. tabel 1).

**Tabel 4. Afsatte midler på området i tidligere aftaler:**

<b>1.000 kr. (løbende p/l)</b>	<b>2010</b>	<b>2011</b>	<b>2012</b>	<b>2013</b>	<b>2014</b>
Områdeløft Sundholmskvarterets Bylivsstrategi	1.500				
<b>Afsatte midler i alt</b>	<b>1.500</b>				
Heraf forbrugt	0				



## **Stibro til Fælleden ved Teglholmen (U20)**

25-03-2013



Sagsbehandler  
Lars Korn

### **Eksekveringsparat?**

	<b>JA / NEJ</b>
Udvalgsbehandlet	<b>Nej</b>
Kan igangsættes uden yderligere udvalgsbehandling	<b>Nej</b>

### **Baggrund**

Udviklingen af det nye byområde i Sydhavnen kræver gode forbindelser, der kan skabe sammenhæng med de omgivende områder i byen.

En stibro mellem Teglholmen og Fælleden vil bidrage til færdiggørelse af "Den Grønne Kile" på Teglholmen, der indeholder stiforbindelse mellem Sydhavn Station og Amager Fælled.

Stiforbindelsen indgår i Kommuneplan 2011 som "planlagt grøn cykelrute" og er en del af "Kastrup Fort Cykelruten". Derudover skal forbindelsen ses i relation til skolen på Teglholmen, som forventes åbnet sommeren 2013.

### **Indhold**

Stibroen er fastlagt i lokalplan nr. 310 med tillæg 3, heraf fremgår, at den skal have ca. 3 m cykelsti og 2,5 m gangsti. Endvidere skal den være oplukkelig og have en fri gennemsejlingsbrede på ca. 25 m og mindst 5,4 m frihøjde i gennemsejlingsfaget i lukket tilstand. Stibroen vil have en længde på ca. 215 m.

Broen vil forbinde den nye bydel Sydhavn med de store rekreative områder og anlæg (boldbaner m.v.) på Østamager og Amager Fælled. Forbindelsen til rekreative områder er vigtig for både boliger, arbejdspladser og skole, da der ikke er lignende tilbud i området.

En ny stibro vil ikke blot være til glæde for beboere det nye byområde i Sydhavnen, der får en lettere adgang til Amager Fælled, men også et være et attraktivt tilbud til københavnere på Vesterbro og Kgs. Enghave, der også vil få betydelig lettere adgang til Amager Fælleds rekreative tilbud.

## De økonomiske konsekvenser

En broforbindelse fra Teglholmen til Amager Fælled vil udgøre 86 mio. kr. i anlægsudgifter.

**Table 1. Anlægsudgifter og afledte serviceudgifter**

1.000 kr. – 2014 p/l	2014	2015	2016	2017	*
<i>Anlæg:</i>					
- Forprojektering	800				800*
- Anlægsudgifter		11.200	44.000	30.000	
<b>Anlægsudgifter i alt</b>	<b>800</b>	<b>11.200</b>	<b>44.000</b>	<b>30.000</b>	
<b>Heraf til KEjd</b>					
<i>Afledte serviceudgifter:</i>					
- Vedligehold og drift	0	4.200	4.200	4.200	
-					
<b>Afledte serviceudgifter i alt</b>	<b>0</b>	<b>4.200</b>	<b>4.200</b>	<b>4.200</b>	

Note: \*-markeringer betyder at bevillingen i 2014 ønskes givet som anlægsbevilling ved budgetårets start.

## Tidsangivelse

Der vil gå 3-4 år fra forprojektering igangsættes til broen kan indvies, hvis der ikke optræder væsentlige, forsinkende forhold i anlægsprocessen. Anlæg af broen kan først finde sted nu, da Teglholmen er under byudvikling og skolen forventes åbnet i sommeren 2013.

**Table 2. Tidsangivelse for anlægsprojekt**

	Måned og år
Forprojektering afsluttet	Ultimo 2014
Udbud gennemført	2014
Anlægsbevilling givet	2014
Anlægsbevilling overført til KEjd	2014
Opførelse igangsat	2014
Opførelse afsluttet	2017
Facilitet ibrugtaget	2017

\*Dato for ibrugtagnings og eventuel overførsel af bevilling til KEjd vil indgå i budgetaftalen, og der vil blive fulgt op på disse i sagen om anlægsoversigten.

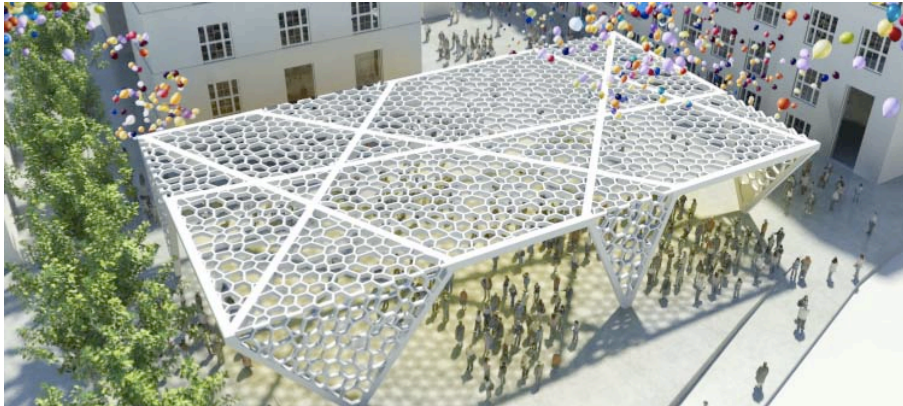
## Risikovurdering i anlægsprojekter

Anlægsprojektet risikerer udskyldelse, såfremt det igangværende byggeri langs Teglholmens Østkaj mod forventning ikke skulle blive færdigt.



## Musiktorvet (U21)

25-03-2013



Sagsbehandler  
Rebecca Forsman

### Eksekveringsparat?

	JA / NEJ
Udvalgsbehandlet	
Kan igangsættes uden yderligere udvalgsbehandling	

### Baggrund

Musiktorvet er en del af udbygningen af Amager Kulturpunkt. Planerne om udvikling af Musiktorvet er udarbejdet i et tæt samarbejde med lokale beboere og brugere via Områdefornyelsen Øresundsvej kvarteret og på baggrund af en arkitektkonkurrence fra 2008, der omfatter to etaper.

Den 1. etape er gennemført og har omfattet etablering af en belægning på pladsen, der samler byrummet, samt delvis transformation af de mange kælder- og stueetager, der vender ud mod pladsen for dermed at skabe et naturligt byliv på Musiktorvet.

Den 2. etape, er endnu ikke gennemført og omfatter udformning af Musiktorvets varetegn i form af et overdækket byrum, som giver mulighed for øget byliv på pladsen året rundt og i alt slags vejr.

### Indhold

Det foreslås, at Musiktorvet færdiggøres ved at gennemføre 2. etape, der omfatter et vartegn i form af et overdækket byrum.

Med en overdækning af Musiktorvet vil kvarteret få et tiltrængt byrumsløft med et stærkt arkitektonisk udtryk og få mulighed for at trække bylivet ud i det offentlige rum, f.eks. via faste markedsdage. Derudover vil Musiktorvet kunne placere sig selv - og Amager - på det "københavnske landkort" i forhold større musik, teater og kulturbegivenheder og dermed kunne styrke Amager Kulturpunkt som en (kulturel) motor for området.

2. etape vil konkret betyde, at en del af forpladsen på Musiktorvet dækkes af en lys og meget markant skulpturel overdækning, der vil udgøre pladsens varetegn og skabe et aktivt og pulserende liv i byrummet på alle tider af året.

Da det er 2. etape af et påbegyndt anlægsprojekt, foreligger der allerede en byggetilladelse. Overdækningen vil derfor kunne etableres i 2014.

### De økonomiske konsekvenser

Der ønskes 11,9 mio. kr. i 2013 til etablering af overdækning af Musiktorvets forplads.

Overdækningen forventes ikke at medfører egentlige driftsomkostninger. Det skal dog afklares, om Amager Kulturpunkt kan stå for den daglige drift.

**Tabel 1: Anlægsudgifter og afledte serviceudgifter**

1.000 kr. – 2014 p/l	2014	2015	2016	*
<i>Anlæg:</i>				
- Projektering og anlæg	11.900			11.900*
<b>Anlægsudgifter i alt</b>	<b>11.900</b>			<b>11.900*</b>
<b>Heraf til KEjd</b>				
<i>Afledte serviceudgifter:</i>				
- Vedligehold og drift				
<b>Afledte serviceudgifter i alt</b>				

Note: \*-markeringer betyder at bevillingen i 2014 ønskes givet som anlægsbevilling ved budgetårets start.

Det estimeres, at budgetønsket vil generere en beskæftigelseseffekt på ca. 9 årsværk.

### Tidsangivelse

**Tabel 2: Tidsangivelse for anlægsprojekt**

	Måned og år
Forprojektering afsluttet	marts 2014
Udbud gennemført	marts 2014
Anlægsbevilling givet	oktober 2013
Opførelse igangsat	marts 2014
Opførelse afsluttet	juni 2014
Facilitet ibrugtaget	juni 2014

### Risikovurdering i anlægsprojekter

Projekteringen er gennemført, og der er givet byggetilladelse. Der er således ingen risiko for forsinkelse i projektet, da det kan eksekveres med det samme.

### Flere forvaltninger/udvalg

Udviklingen af Musiktorvet gennemføres i et samarbejde mellem Kultur- og Fritidsforvaltningen og Teknik- og Miljøforvaltningen.



**Tidligere afsatte midler**

Etape 1 af Musiktorvet (belægning af pladsen og etablering af cafe og spillested m.v.) blev påbegyndt juni 2010 og blev afsluttet i efteråret 2012. BR har frigivet i alt ca. 23,5 mio. til dette formål.



## Stibro fra Enghave Brygge til Islands Brygge (U22)

25-03-2013

Sagsbehandler  
Louise Overgaard Ploug



### Eksekveringsparat?

	JA / NEJ
Udvalgsbehandlet	NEJ
Kan igangsættes uden yderligere udvalgsbehandling	NEJ

### Baggrund

Udviklingen af de nye byområder i Sydhavnen kræver gode forbindelser, der kan skabe bedre sammenhæng med de omgivende områder i byen.

I forbindelse med byudviklingen af Enghave Brygge er det væsentligt at sikre en broforbindelse til Amager/Artillerivej Syd på tværs af havneløbet. I lokalplanforslag for Enghave Brygge er der indarbejdet mulighed for en stibro for cyklister og gående fra Enghave Brygge til det nye boligområde Artillerivej Syd på Islands Brygge.

Økonomiforvaltningen og Teknik- og Miljøforvaltningen har i samarbejde med Transportministeriet og Metroselskabet igangsat en udredning, der forelægges Borgerrepræsentationen medio 2013. Udredningen skal kunne danne grundlag for indgåelse af en aftale med staten om finansiering af metroafgreningen, og om igangsættelse af forberedende arbejder samt udarbejdelse af VVM og plangrundlag for metroafgreningen til Ny Ellebjerg. Principbeslutning herom forventes indgået ultimo 2013. Med budgetaftale 2013 blev ligeledes reserveret 8,5 mio. kr. i kommunekassen til projektering af metro til Sydhavnen og Ny Ellebjerg.

I det igangværende udredningsarbejde indgår bl.a. afklaring af, hvorvidt det anbefales at placere en metrostation på Enghave Brygge eller i Frederiksholmsløbet mellem Enghave Brygge og Teglholmen.

Såfremt der placeres metrostation på Enghave Brygge vil en stibro fra Enghave Brygge til Artillerivej Syd betyde, at Artillerivej Syd-området bliver stationsnært. Stibroen vil dermed understøtte

metroforbindelsen med kundeunderlag fra de mange forventede boliger ved Artillerivej Syd. En placering af metrostation i Frederiksholmsløbet vil ligeledes medføre stationsnærhed for den sydlige del af Artillerivej Syd-området.

Stibroens betydning for sammenhængen i byen øges, såfremt der træffes beslutning om metro til Sydhavnen med stationsplacering ved Enghave Brygge. Denne betragtning indgår ligeledes i budgetaftale 2013, hvor parterne blev enige om, at der i forbindelse med planlægningen af en metro til Sydhavn også skal undersøges muligheden for en stiforbindelse fra Enghave Brygge.

## **Indhold**

Det foreslås, at der etableres en stibro fra Enghave Brygge til Islands Brygge. Broen etableres med en bredde på 3 meter til gangsti og 4 meter til cykelsti. Dette er en anelse bredere end Bryggebroen, hvor der er 2,4 m gangsti og 3,1 m cykelsti. Bryggebroen vurderes i dag at være for smal til at håndtere den mængde cyklister, der dagligt benytter forbindelsen. Til sammenligning har den kommende Inderhavnsbro på de faste brofag 4 m til cykel og 4 m til gang. På midterfaget, hvor trafikanterne mødes, er der 4 m til cykel og 3 m til gang.

Broen skal være oplukkelig og have en frihøjde, der tilgodeser de sejlene. Broen skal derfor have en frihøjde, der mindst svarer til de eksisterende broer i Inderhavnen og kanalerne. Broens længde vil, når de planlagte opfyldninger ved Enghave Brygge er etableret, skulle være ca. 150 meter.

I udformningen af broen kan arbejdes med opholdsmuligheder, så broen udover at udgøre en forbindelse for cyklister og gående også kan fungere som et rekreativt element og som supplement til havnepromenaden og adgangsmuligheder til vandet på Enghave Brygge.

En stibroforbindelse på tværs af havneløbet vil bidrage til færdiggørelsen af Sydhavnen samt medvirke til at skabe bedre sammenhæng i byen på tværs af havnen. Stibroen vil f.eks. give direkte adgang fra Enghave Brygge til den kommende strand ved vigen på Artillerivej Syd og give lettere adgang for cyklister og fodgængere fra Vesterbro til Amager Fælleds rekreative, grønne tilbud.

## De økonomiske konsekvenser

En stibro mellem Enghave Brygge og Artillerivej Syd vil udgøre 75 mio. kr. i anlægsudgifter. Fra 2017 vil driftsudgifterne udgøre 500.000 kr. årligt. Det estimeres, at anlægsudgifterne vil generere en beskæftigelseeffekt på ca. 97 årsværk i anlægsperioden.

**Tabel 1. Anlægsudgifter og afledte serviceudgifter**

1.000 kr. – 2014 p/l	2013	2014	2015	2016	2017	*
<i>Anlæg:</i>						
- Forprojektering		2.000	2.000	2.000		
- Anlæg				11.000	58.000	
<b>Anlægsudgifter i alt</b>		<b>2.000</b>	<b>2.000</b>	<b>13.000</b>	<b>58.000</b>	
<i>Afledte serviceudgifter:</i>						
- Vedligehold og drift					500	
-						
<b>Afledte serviceudgifter i alt</b>					<b>500</b>	

Note: \*-markeringer betyder at bevillingen i 2014 eller 2013 ønskes givet som anlægsbevilling ved budgetårets start.

## Tidsangivelse

Forprojektering og endelig beslutning om placering af stibro ved enten Enghave Brygge eller Teglholmen igangsættes efter principbeslutning om metro til Sydhavnen, hvilket forventes at ske ultimo 2013. Der vil gå 3-4 år fra forprojektering igangsættes til broen kan åbnes, med mindre der sker væsentlige, forsinkende forhold i anlægsprocessen. Anlæg af broen kan først finde sted, når Enghave Brygge er byudviklet, og når havnepromenaden er anlagt. Dette forventes tidligst at være sket i 2016.

**Tabel 2. Tidsangivelse for anlægsprojekt**

	Måned og år
Forprojektering afsluttet	Ultimo 2015
Udbud gennemført	2016
Anlægsbevilling givet	2016
Opførelse igangsat	2016
Opførelse afsluttet	2017
Facilitet ibrugtaget	2018

\*Dato for ibrugtagning og eventuel overførsel af bevilling til KEjd vil indgå i budgetaftalen, og der vil blive fulgt op på disse i sagen om anlægsoversigten.

### **Risikovurdering i anlægsprojekter**

Anlægsprojektet risikerer at blive udskudt, såfremt Enghave Brygge ikke er byudviklet i 2016. Etableringen af projektet forudsætter, at det fremlagte lokalplanforslag for Enghave Brygge vedtages endeligt.

**Budgetpakke Mjølnerparken (U23)**

22-03-2013

Sagsbehandler  
Jannik Egelund**Eksekveringsparat?**

	JA / NEJ
Udvalgsbehandlet	
Kan igangsættes uden yderligere udvalgsbehandling	

**Baggrund**

Københavns Kommune har med vedtagelsen af *Politik for udsatte byområder* fra 2011 besluttet, at der skal gøres en særlig indsats for byens mest udsatte by- og boligområder.

Mjølnerparken er et af byens mest udsatte boligområder. Lejerbo og Teknik- og Miljøforvaltningen har drøftet mulighederne for at lave en turn-around for Mjølnerparken i form af en gennemgribende helhedsplan.

Den samlede plan er på nuværende tidspunkt estimeret til mere end 500 mio. kr. Planen indeholder renovering, ombygning, nybyggeri, infrastruktur m.m.

Landsbyggefonden, Lejerbo og beboerne vil stå for den største del af finansieringen. Gennemførelsen af planen forudsætter dog, at kommunen bidrager med nogle centrale elementer i form af bidrag til ændret infrastruktur, kapitaltilførsel til huslejestøtte og grundkapital til nybyggeri.

**Indhold**

Der arbejdes med at konkretisere indholdet i planen for Mjølnerparken i samarbejde med de relevante parter og ikke mindst beboerne i området. Planen vil indeholde renovering, ombygning, nybyggeri, infrastruktur m.m.

Planens elementer kan beskrives i tre overordnede temaer:

***Fra ét udsat boligområde til fire forskellige karréer*** – forbedring af boligkvalitet og identitet

- Renovering af køkkener
- Glasinddækning af altaner
- Lejlighedssammenlægninger

- Karréer med ny individuel identitet med nye facader og tagboliger

**Levende stueetager** – etablering af flere udadvendte aktiviteter

- Mindre erhvervslejemål i stueetagerne mod Mimersparksen
- Mindre detailhandel og Borgmestervangen som handelsgade
- Nyt kvartershus i forbindelse med Mimersparksen

**Del af byens gadenet** – forbedret infrastruktur

- Gennemstrømmende trafik nord-syd og øst-vest
- Gennemføring af ”Borgmestervangen” til Tagensvej
- Cykelstirute fra nordvest passagen igennem Mjølnerparken til Superkilen

**De økonomiske konsekvenser**

Kommunen væsentligste bidrag til helhedsplanen fremgår af tabel 1.

**Tabel 1: Kommunens væsentligste bidrag til helhedsplanen**

<b>Budgetpakke Mjølnerparken 2014</b>					
<b>1.000 kr. – 2014 p/l</b>	<b>2014</b>	<b>2015</b>	<b>2016</b>	<b>2017</b>	<b>*</b>
<b>Indsatsområde</b>					
<b>1. Del af byens gadenet (infrastruktur)</b>					
Kryds Tagensvej / Rovsingegade					
Vejanlæg i Superkilen ved Tagensvej					
Omlægning af Borgmestervangen v. Hothers Plads					
Cykelstianlæg i Mimersparksen og Superkilen					
Cykelstianlæg i Mjølnerparken					
<b>2. Levende stueetager (udadvendte lejemål)</b>					
Lokaler til bemandet legeplads.					
BUF - vuggestue flyttes og udvides					
Lejemål til øvrige forvaltninger					
Erhverv i stueetager (huslejetilskud) - serviceudgift	480	480	480	480	
<b>3. Individuelle karreer (nye boliger og arkitektonisk makeover)</b>					
Grundkapital nye tag- og infillboliger	30.000				
Kapitaltilførsel til husleje	5.000				
<b>I alt</b>	<b>35.480</b>	<b>480</b>	<b>480</b>	<b>480</b>	

Det forventes, at budgetønsket vil have en væsentlig effekt på beskæftigelsen.

### **Tidsangivelse**

Teknik- og Miljøforvaltningen forventer ansøgningen om tilsagn i efteråret 2013 og godkendelse inkl. lokalplan primo 2014.

Byggeperioden forventes at blive 2014-2016.

### **Risikovurdering i anlægsprojekter**

Gennemførelse af planen forudsætter en beboerdemokratisk vedtagelse af helhedsplanen.





## Belysning i De Gamles By (U24)

19-03-2013



Sagsbehandler  
Martin Thue Jacobsen

### Eksekveringsparat?

	JA / NEJ
Udvalgsbehandlet	
Kan igangsættes uden yderligere udvalgsbehandling	

### Baggrund

De Gamles By er et attraktivt område med rekreative muligheder, som ikke bliver udnyttet optimalt i dag. Der er meget få adgangsmuligheder, der bevirker, at området isoleres fra det omkringliggende kvarter og kan virke meget utrygt at færdes i. Mange ansatte i De Gamles By føler sig utrygge om aftenen, når de skal hjem, fordi der næsten ingen belysning er.

Dette skyldes blandt andet, at en stor del af belysningsarmaturene i De Gamles By er utidssvarende, og der er et utilstrækkeligt lysniveau til at sikre en tryk ramme omkring de grønne arealer.

Der er udarbejdet en helhedsplan for De Gamles By, som består af en række projekter, der tilsammen er med til at udvikle området samtidig med at området bevares som en grøn oase på Nørrebro. Et af projekterne er at sætte områdets rekreative muligheder i spil som et aktiv for bydelen.

I forbindelse med at der skulle opføres betalingsparkering i De Gamles By, overtog Teknik- og Miljøforvaltningen vejene i området til drift. I denne anledning er Center for Trafik blevet bedt om at overtage belysningsanlægget på veje og stier i De Gamles By til drift. Desværre har det vist sig, at belysningsanlægget ikke er lovligt udført og har store tekniske mangler, der i princippet skal genoprettes før Center for trafik kan drive anlægget på sikker og forsvarlig vis. Det vurderes at anlægget kan være til fare for borgerne i området, som det er nu.

Der blev i budget 2012 afsat 7 mio. kr. i 2012 og 2013 til bl.a. at nedtage hegn og etablere en pladsdannelse og til etablering af en ny grøn cykelrute gennem området. Udskiftning og opgradering af belysning i De Gamles By blev der imidlertid ikke afsat midler til.

## **Indhold**

Det foreslås, at der afsættes midler til ny belysning i De Gamles By, der skal give øget tryghed og bidrage til et mere attraktivt rekreativt område i byen, derudover skal der afsættes de fornødne midler til at genopføre et helt nyt og lovligt anlæg omkring veje og stier.

Ændring af belysningen i De Gamles By forudsætter udarbejdelse af en belysningsplan, der beskriver et koncept for standard belysning til stier, rekreative områder og kunstbelysning til de særlige steder i området. Der skal primært ske et generelt løft af belysningen i området, men der kan etableres lys til særlige funktioner fx en belyst løberute, og der kan ske punktnedslag i form af effektbelysning eller lyskunst.

En udskiftning af terrænbelysning og et generelt fokus på lyssætning omkring de grønne områder vil medføre en højere grad af tryghed i området. Når anvendelsen af flere bygninger ændres til fx kollegium og erhverv, og området lukkes op med flere adgange og cykelforbindelser, skal der være en belysning som skaber tryghed, sikkerhed og samtidig virker inviterende for de mange brugere, der i fremtiden vil benytte sig af stedets muligheder.

Kommunens driftspartner for belysning, Eltel Networks A/S har gennemgået vejbelysningen for fejl og mangler og konkluderet hvad der skal til for at anlægget genoprettes til driftmæssig forsvarlig stand.

Der vil være anlægsfordele ved at igangsætte et belysningsprojekt i tilknytning til de øvrige aktiviteter i området.

## **De økonomiske konsekvenser**

KEJD har med ekstern rådgivning lavet et prisoverslag på udskiftning og opgradering af belysningen på 4,3 mio. kr. Hertil kommer udarbejdelse af en belysningsplan 0,25 mio. i alt 4,55 mio.

Nye armaturer er mere strømbesparende og derved mindre driftstunge. Da der skal etableres flere armaturer og lyskilder end der er i dag, forventes det, at driftsudgifterne vil være uændrede.

Det forventes desuden, at budgetønsket vil generere en beskæftigelseseffekt på ca. 6 årsværk.

**Table 1. Anlægsudgifter og afledte serviceudgifter**

1.000 kr. – 2014 p/l	2013	2014	2015	2016	2017	*
<i>Anlæg:</i>						
- Belysningsplan	250					250*
- Anlæg		4.300				
<b>Anlægsudgifter i alt</b>	<b>250</b>	<b>4.300</b>				
<b>Heraf til KEjd</b>						
<i>Afledte serviceudgifter:</i>						
- Vedligehold og drift						
-						
<b>Afledte serviceudgifter i alt</b>						

Note: \*-markeringer betyder at bevillingen i 2014 eller 2013 ønskes givet som anlægsbevilling ved budgetårets start.

## Tidsangivelse

**Table 2. Tidsangivelse for anlægsprojekt**

	Måned og år
Forprojektering afsluttet	Aug. 2013
Udbud gennemført	Jan. 2014
Anlægsbevilling givet	Jan. 2014
Anlægsbevilling overført til KEjd	
Opførelse igangsat	Mar. 2014
Opførelse afsluttet	Maj 2014
Facilitet ibrugtaget	Juni 2014

\*Dato for ibrugtagning og eventuel overførsel af bevilling til KEjd vil indgå i budgetaftalen, og der vil blive fulgt op på disse i sagen om anlægsoversigten.

## Tidligere afsatte midler

I Budget 2012 blev der afsat 1,5 mio. kr. til anlæg i 2012 og 5,5 mio. kr. til anlæg i 2013 i forbindelse med udvikling af De Gamles By. Midlerne er afsat til at udarbejde en helhedsplan og implementere denne. Helhedsplanen er udarbejdet i et samarbejde mellem Teknik- og Miljøforvaltningen, Omsorgs- og Sundhedsforvaltning, Børne- og Ungdomsforvaltningen, Kultur- og Fritidsforvaltningen, Socialforvaltningen og Økonomiforvaltningen.

**Table 3. Afsatte midler på området i tidligere aftaler:**

1.000 kr. (løbende p/l)	2011	2012	2013	2014	2015
Budgetaftale 2012:		1.500	5.500		

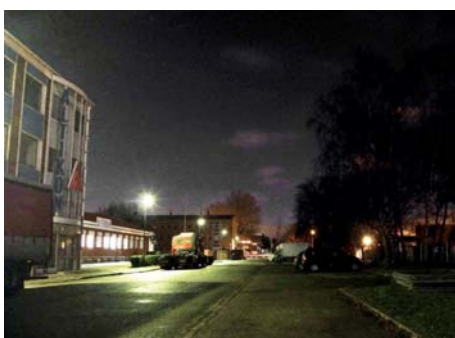


## Tryghed – Belysning i Voldparken (U25)

17-04-2013 16:25

*Løft af Udsat By – Etablering af tryghedsfremmende belysning i, og omkring, Voldparken, der er et af Københavns Kommunes mest utrygge områder*

Sagsbehandler  
Adam Carsten Pedersen  
Rebecca Forsman



### Eksekveringsparat?

	JA / NEJ
Udvalgsbehandlet	NEJ
Kan igangsættes uden yderligere udvalgsbehandling	JA

### Baggrund

Ifølge Københavns Kommunes tryghedsindeks er Voldparken et af de mest utrygge områder i København. Den ringe belysning i kvarteret vurderes til at være en væsentlig medvirkende årsag til utrygheden. En bedre belysning vurderes derfor at ville øge trygheden på Kobbelvænget (kommunal vej) og i Voldparken.

I samarbejde med Økonomiforvaltningen har Teknik- og Miljøforvaltningen igangsat en række initiativer for at øge trygheden for både beboere og kommunalt ansatte i området. Ønsket er at åbne Voldparken op, således at især Husums beboere syd for Frederikssundsvej og Tingbjerg også føler sig trygge i og omkring Voldparken.

Derudover bruges den nedlagte Voldparken skole i dag bl.a. til udflytterbørnehaver for 450 børn fra hele Københavns Kommune og som kulturtilbud for Husum og Tingbjergs beboere.

### Indhold

Løsningen er opsætning af nye lamper på en række udvalgte strækninger og punkter, baseret på den belysningsplan Brønshøj-Husum Lokaludvalg har fået udarbejdet i samarbejde med Teknik- og Miljøforvaltningen. I alt 86 lamper, hvoraf 10 planlægges opstillet på arealer drevet af KEjd.

Der søges derfor om 3 mio. kroner til anlæggelse i 2013 og 2014 samt 228.000 kroner til vedligehold og drift i 2014-2016.

## De økonomiske konsekvenser

**Tabel 1. Anlægsudgifter og afledte serviceudgifter**

1.000 kr. – 2014 p/l	2014	2015	2016	2017	*
<i>Anlæg:</i>					
- Forprojektering	300				300*
- Anlæg	2.700				2.700*
<b>Anlægsudgifter i alt</b>	<b>3.000</b>				<b>3.000*</b>
<b>Heraf til KEjd</b>	<b>300</b>				
<i>Afledte serviceudgifter:</i>					
- Vedligehold og drift	15	71	71	71	
<b>Afledte serviceudgifter i alt</b>	<b>15</b>	<b>71</b>	<b>71</b>	<b>71</b>	

Note: \*-markeringer betyder at bevillingen i 2014 eller 2013 ønskes givet som anlægsbevilling ved budgetårets start.

## Tidsangivelse

**Tabel 2. Tidsangivelse for anlægsprojekt**

	Måned og år
Forprojektering afsluttet	Juni 2013
Udbud gennemført	August 2013
Anlægsbevilling givet	August 2013
Anlægsbevilling overført til KEjd	September 2013
Opførelse igangsat	September 2013
Opførelse afsluttet	September 2013
Facilitet ibrugtaget	oktober 2014

\*Dato for ibrugtagning og eventuel overførsel af bevilling til KEjd vil indgå i budgetaftalen, og der vil blive fulgt op på disse i sagen om anlægsoversigten.

## Risikovurdering i anlægsprojekter

Opstillingen af lamper bør være ukompliceret. Projektet er meget efterspurgt blandt områdets beboere og risiciene forventes derfor begrænset til nedgravningen af el-kabler, men vurderes ikke at kunne standse projektet.



## Harrestrup Å (U26)

21. marts 2013

Sagsbehandler  
Palle D. Sørensen



*Midler der skal sikre en gennemførelse af den forestående  
helhedsplan for Harrestrup Å*

### Eksekveringsparat?

	JA / NEJ
Udvalgsbehandlet	Nej
Kan igangsættes uden yderligere udvalgsbehandling	Nej

### Baggrund

BR vedtog i forbindelse med budget 2012 at udarbejde en helhedsplan for Harrestrup Å. Denne plan er under færdiggørelse, og forventes færdig i maj 2013. Helhedsplanen sigter på en genopretning af åens naturlige tilstand med slyngninger, naturlig bredvegetation, fiske- og dyreliv mm. Planen skal ikke mindst udløse åens store rekreative potentiale og give københavnernes adgang til at opleve og bruge åen. Naturgenopretningen samt de rekreative og landskabelige tiltag skal skattefinansieres.

HOFOR er i gang med at realisere målsætningerne i Spildevandsplan 2008 om at bringe Harrestrup Å til at opfylde Vandplanernes krav til vandkvalitet og dermed mulighed for etablering af Valby Strand. I forvaltningens oplæg til Vandhandleplan fortsættes og styrkes denne takstfinansierede indsats. Endvidere skal den takstfinansierede indsats sikre, at vandløbet bidrager til skybrudssikring af området. Tiltagene bliver indarbejdet i den nye spildevandsplan, der fremlægges i 2013.

Både Københavns Kommunes og HOFORs indsatser skal medføre, at

- Harrestrup Å gøres tilgængelig og tilbageføres til en mere naturlig tilstand.
- Åen renoveres på strækningen fra Fæstningskanalen i nord til Kalveboderne i syd.

## Indhold

I løbet af en ti-årsperiode foreslås gennemført en række tiltag som vil gøre Harrestrup Å og de tilhørende parkomgivelser til et rekreativt og miljø- og naturmæssigt parkstrøg af høj kvalitet. Projektet skal desuden sikre, at Harrestrup Å bidrager væsentligt til sikring mod oversvømmelser i forbindelse med skybrud, samt til afledning af daglig regn.

- Projektet har et stort potentiale for at tilføre byen nye kvaliteter i form af et naturlignende vandløb, øget biodiversitet, større tilgængelighed, synlighed, øget rekreativ anvendelse og øget livskvalitet.
- Projektet vil i høj grad medvirke til øget kvalitet i Valby og Vanløse og skaffe mulighed for etablering af en badestrand i Valbyparken.

## De økonomiske konsekvenser

Det er foreløbigt beregnet, at det koster ca. 100 mio. kr. at omdanne åen og det omgivende landskab til at være et væsentligt rekreativt element i parkstrøget fra Krogebjergparken til Kalveboderne. Denne landskabelige og rekreative indsats kan ikke takstfinansieres, men skal skattefinansieres som et almindeligt anlægsprojekt. Der er tidligere afsat 18 mio. kr. til projektet. Der mangler således ca. 82 mio. kr. til færdiggørelsen af projektet.

**Table 1. Anlægsudgifter og afledte serviceudgifter**

1.000 kr. – 2014 p/l	2014	2015	2016	2017	*
<i>Anlæg:</i>					
- Forprojektering	3.000				3.000*
- Anlægsarbejder		32.000	23.500	23.500	
<b>Anlægsudgifter i alt</b>	<b>3.000</b>	<b>32.000</b>	<b>23.500</b>	<b>23.500</b>	
<i>Afledte serviceudgifter:</i>					
- Vedligehold og drift		3.200	2.350	2.350	
-					
<b>Afledte serviceudgifter i alt</b>		<b>3.200</b>	<b>2.350</b>	<b>2.350</b>	

Note: \*-markeringer betyder at bevillingen i 2014 ønskes givet som anlægsbevilling ved budgetårets start.

## Tidsangivelse

**Tabel 2. Tidsangivelse for anlægsprojekt**

	Måned og år
Forprojektering afsluttet	2014-2017**
Udbud gennemført	2014-2017
Anlægsbevilling givet	2014-2017
Opførelse igangsat	2015-2018
Opførelse afsluttet	2015-2018
Facilitet ibrugtaget	2018

\*\* Projektet anlægges i etaper – derfor angives tiden i intervaller.

Når den førnævnte helhedsplan foreligger, vil den kunne kvalificere både tidsplan og økonomi for dette projekt yderligere. Planen forventes klar til udvalgsbehandling sommer 2013.

### Beskæftigelseseffekt

82 mio. kr. genererer 106 arbejdspladser jf. Arbejderbevægelsens Erhvervsråd.

### Risikovurdering i anlægsprojekter

Begrænset risiko – primært i forhold til fordyrende elementer som f.eks. behov for yderligere underføring v. veje mv.

### Tidligere afsatte midler

Der er afsat midler til Harrestrup Å i forbindelse med budgetaftalen for 2012 og 2013. Midlerne for 2012 dækker udarbejdelse af helhedsplan samt igangsættelse af 1. etape (Krogebjergparken). Midlerne for 2013 dækker alene supplerende undersøgelser i forbindelse med skybrudsplanlægningen. Midlerne der søges fremadrettet dækker projektering og anlæg af de resterende etaper fra Krogebjergparken i nord til Vigerslevparken i Syd.

Disse midler suppleres med de kloaktekniske anlæg, som foretages af HOFOR og udgør ca. 350 mio. kroner.



**Tabel 3. Afsatte midler på området i tidligere aftaler:**

<b>1.000 kr. (løbende p/l)</b>	<b>2011</b>	<b>2012</b>	<b>2013</b>	<b>2014</b>	<b>2015</b>
Budgetaftale 2011:	3.000				
”KBH i Vækst”					
Budgetaftale 2012:		1.500	2.500	11.000	
Budgetaftale 2013:			250	750	
<b>Afsatte midler i alt</b>	<b>3.000</b>	<b>1.500</b>	<b>2.750</b>	<b>10.750</b>	
Heraf forbrugt	1.000	1.500			



## **Klimatilpasning, sikring mod stormflod (U27)**

25. marts 2013

Sagsbehandler  
Peter Andreas  
Heiberg/Jan Rasmussen



### **Eksekveringsparat?**

	JA / NEJ
Udvalgsbehandlet	Nej
Kan igangsættes uden yderligere udvalgsbehandling	Nej

### **Baggrund**

BR vedtog i august 2011 Klimatilpasningsplanen for Københavns Kommune.

Ifølge Klimatilpasningsplanen skal beskyttelsen af København mod havvandsstigning og stormflod undersøges så grundlaget for en principbeslutning tilvejebringes.

Klimatilpasningsplanen foreslår etablering af en 'ydre' løsning, der kan beskytte hele byen mod en fremtidig øget risiko for stormflod som følge af klimaforandringer

Omfanget af oversvømmelse fra havet er forbundet med usikkerhed i klimaforandringsprognoserne. En ydre digeløsning er fleksibel og kan tilpasses de løbende justeringer prognoserne kan medføre.

Digeanlæg vil få stor betydning for potentialerne for udvikling af byen ud mod vandet. Det forventes, at der i forbindelse med kommuneplan 2015 skal udarbejdes retningslinjer for sådan en løsning.

Etablering af digeanlæg handler derfor både om at beskytte byen mod oversvømmelser fra havet og samtidig opfylde de politisk vedtagne mål om rekreativ bylivskvalitet, som formuleret i klimatilpasningsplanen - til gavn for borgere og erhverv.

Et væsentligt mål for Københavns Kommunes, i forbindelse med udvikling af en digeløsning, er at sikre mulighed for synergi, innovation, grøn vækst og byudvikling. Udover at sikre byen mod oversvømmelser fra havet og dermed fremtidssikre København som

en robust og bæredygtig by, kan digeanlæg placeres og udformes på en måde, der også understøtter etablering og anvendelse af grønne/rekreative byrumsanlæg. Det gør København til et både sikkert og attraktivt sted at bo i samt investere og etablere virksomhed i.

## Indhold

Der er behov for at udvikle og tænke nye løsninger i forbindelse med stormflodssikringen af København. Byen står overfor en stor befolkningstilvækst, så sikringen mod stigende vandstande bør også tænkes ind i et byudviklingsperspektiv, ligesom de mange nye københavnere skal sikres gode rekreative faciliteter.

Det foreslås derfor, at kommunen inviterer flere hold af danske og internationale planlæggere og arkitekter til at komme med deres bud på fremtidens sikring af København – og hvordan det kan skabe nye muligheder for at udvikle byen. Det kan både være i form af projektkonkurrencer, masterclasses eller konferencer, hvor målet er at finde frem til de rigtige løsninger for byen. Dette arbejde vil også kunne indgå i aktiviteterne omkring European Green Capital Award og understøtte aktiviteter forbundet hermed.

Det vil således have en brandingværdi for København som et af de steder i verden, der ser tendensen med byudvikling og klimatilpasning som to sider af samme sag.

Resultatet vil kunne danne grundlag for den videre planlægning og udvikling af projektet i forhold til kommuneplan mv. Projektet udarbejdes i samarbejde med relevante forvaltninger i kommunen og eksterne aktører (bl.a. By og Havn).

## De økonomiske konsekvenser

For at kunne gennemføre aktiviteterne i 2014, vurderer forvaltningen, at der er behov for i alt 3 mio. kr.

**Tabel 2. Anlægsudgifter og afledte serviceudgifter**

1.000 kr. – 2014 p/l	2014	2015	2016	2017	*
<i>Anlæg:</i>					
-Forprojektering og konceptudvikling for digeløsning	3.000				3.000*
-					
<b>Anlægsudgifter i alt</b>	<b>3.000</b>				<b>3.000*</b>

Note: \*-markeringer betyder at bevillingen i 2014 ønskes givet som anlægsbevilling ved budgetårets start.

**Tabel 2. Tidsangivelse for anlægsprojekt**

	Måned og år
Opstart af koncept for idéudvikling	2014
Funktionsbeskrivelse og rammer for koncept og for idéudvikling vedtaget	2014
Materiale til projektkonkurrence færdiggjort	2014
Projektkonkurrence offentliggjort	2015
Projektkonkurrence gennemført og skitseforslag anbefalet	2015
Politisk behandling af skitseforslag.	2016

**Beskæftigelseseffekt**

De 3 mio. kr. generer 3,9 årsværk j.fr. Arbejderbevægelsens Erhvervsråd.

**Risikovurdering i anlægsprojekter**

Det vurderes at der er en lav sandsynlighed for at eventuelle rådgivere ikke kan levere som aftalt, og derfor medvirke til at forsinkelse af processen.



## Imødegåelse af effekter fra skybrud – effektiv brøndrensning (U28)

25.03.2013

Sagsbehandler  
Torbjörn Häggquist



### Eksekveringsparat?

	JA / NEJ
Udvalgsbehandlet	
Kan igangsættes uden yderligere udvalgsbehandling	

### Baggrund

Den 1. januar 2012 overtog Teknik- og Miljøforvaltningen sugningen af de ca. 45.000 rendestensbrønde i Københavns Kommune.

Arbejdet følger den plan der blev lagt i foråret 2012 med indkøb af en større slamsuger og en mindre ophaler-løsning til akutopgaver. Og status er i dag, at forvaltningen har nedbragt antallet af løbende, ikke-behandlede borgerhenvendelser fra over 100 til ca. 15 stk.

Derudover har forvaltningen hen over sommeren 2012 rensset ca. 9.000 brønde på Vesterbro og i City der iflg. Skybruds-kalkulationerne er særligt udsatte områder.

Vores erfaringer med brøndsugningen i løbet af 2012 viser desværre, at tilstanden/fyldningsgraden for brøndene er endnu værre end antaget, og TMF forventer, at det med den nuværende kapacitet vil tage ca. 3 år at komme 1. omgang igennem.

Dette sammenholdt med, at forvaltningen kun kan opnå en effektiv og systematisk rensning ved etablering af parkerings-forbud i arbejdsområdet viser, at den nuværende indsats for et effektivt fungerende brøndsystem i Københavns Kommune ikke er tilstrækkelig.

Inden 2012 er der ikke arbejdet med parkerings-begrænsninger i arbejdsområderne, hvilket medførte en meget forringet service i de parkerings-belastede områder.

## Indhold

Ønsket indebærer etablering af 2. slamsugerhold, med investering i én slamsuger og tilknyttet 3 fuldtidsstillinger.

Mulighed for indhentning af efterslæbet og på lang sigt en fordobling af tømningens frekvensen til 1 gang hvert år i gennemsnit.

Effekten er en reduktion af de skybruds-relaterede følgevirkninger:

- Strukturelle skader på vejkapitalen, pga. frostskafer og underminering.
- Oversvømmede bygninger og konstruktioner pga. for langsom afledning af overfladevandet. (f.eks. parkeringskældre under offentlige pladser og private kældre.)
- Glatførelsykker og gener, for især cyklister pga. frossent, - ikke-afledt vand på cykelstierne.
- Gener for cyklister og fodgængere der bliver oversprøjtet med gadevand fra forbi passerende biler i væsentligt længere periode end nødvendigt.

Derudover kan der høstes en synergi-effekt på tværs af forvaltningens områder, da parkeringsbegrænsningen giver adgang for mere effektivt vedligeholdelses-arbejde, bl.a. for:

- Afstrøning af veje
- Fejning af veje
- Beskæring af træer

## De økonomiske konsekvenser

Indkøb af materiel og drift af slamsugerholdet foregår over drift, hvor indkøbet kan foretages til levering primo 2014, mens driften er varig. Investeringen vil over de næste år blive på samlet 4,3 mio. kr. i 2014 og 1,7 mio. kr. i 2015 og frem.

Beskæftigelseskonsekvensen af forslaget er 3 varige årsværk.

**Tabel 1. Serviceudgifter**

1.000 kr. – 2013 p/l	2014	2015	2016	2017
<i>Serviceudgifter:</i>				
- Køb af slamsuger	2.600			
- Drift af hold	1.700	1.700	1.700	1.700
<b>Serviceudgifter i alt</b>	<b>4.300</b>	<b>1.700</b>	<b>1.700</b>	<b>1.700</b>



## Klimakvarter Skt. Kjelds (U29)

09.04.2013



Sagsbehandler  
Henriette Berggreen  
Eksekveringsparat?

	JA / NEJ
Udvalgsbehandlet	Nej
Kan igangsættes uden yderligere udvalgsbehandling	Nej

### Baggrund

Skt. Kjelds Klimakvarter er et eksempelprojekt for byen. Klimakvarter skal fungere som foregangsområde og inspirere til, hvordan kommunen kan klimatilpasse i den tætte, eksisterende by. Det handler om nytænkning og integrerede løsninger, der kobler klimatilpasning og hverdagsliv med fornyelse og forbedring af boliger, gårdrum, pladser og gadestrækninger.

Klimakvarteret er et bud på et lokalt grønt hverdagsliv, hvor klimatilpasning skal virke som driver for en grøn fornyelse af kvarteret, hvor regnvand inspirerer til grøn rekreation, øget biologisk mangfoldighed og virker som inspiration til en række grønne væksttiltag til gavn for byens udvikling. Klimakvarteret skal give inspiration og læring til byen om, hvordan hverdagsliv, klimatilpasning, biologisk mangfoldighed kan kædes sammen med fornyelsen i den eksisterende tætte by.

Klimakvarter er et samarbejde på tværs af forvaltningen samt HOFOR. Klimakvarteret har sammen fået udarbejdet et skitseprojekt for de prioriterede projekter i området, som områdets beboere har taget godt imod ved et fælles kick of, hvor der deltog omkring 1,000 mennesker. Projektet har stor bevågenhed. Der forventes etableret samarbejder med grøn vækst effekt bl.a. i samarbejder med Klimaspring (et grønt vækst initiativ i Realdania).

Det foreløbige budget for hele området er anslået til 200 mio. kr. og omhandler en skybrudssikring (internt i kvarteret), afkobling af 30 % af hverdagsregnen fra kloak samt fornyelse af hverdagslivet.

Områdeløft Skt. Kjelds kvarter bidrager med ca. 25 mio. kr. til byrums- og gadefornyelse i kvarteret. Områdefornyelsen betaler bylivsaktiviteter men ikke regnvandshåndtering.

HOFOR forventes at bidrage med ca. 110 mio. kr. til finansiering af skybrudsløsninger internt i kvarteret (takstfinansieret transport og magasinering af regnvand).

Når Københavns Kommune bidrager med de resterende ca. 65 mio. kr. som dette budgetønske omfatter, vil etableringen af demonstrationsprojektet i Skt. Kjelds Kvarter kunne fuldføres. (Det bemærkes, at HOFORS bidrag skal ses i sammenhæng med Københavns Kommune, da kommunen finansierer de grønne og bylivsmæssige tiltag, som er en forudsætning for koblingen mellem klimatilpasning og det gode byliv, som ikke kan dækkes af HOFOR via takstmidlerne).

Ambitionen er at åbne Skt. Kjelds Klimakvarter som byggeudstilling i 2016.

I budget 2012 og 2013 er der bevilliget midler til planlægning, projektering og forundersøgelser og dele af anlæggene i forbindelse med Skt. Kjelds Kvarter. Midlerne benyttes bl.a. til at projektere hele samt anlægge dele af Tåsinge Plads i 2014. Derudover udarbejdes udbud m.m. for de resterende projekter i slutningen af 2013. Midlerne benyttes desuden til at igangsætte det samlede projekt, herunder udarbejdelse af en screening af den hydrauliske kapacitet og registrering af den biologiske mangfoldighed i kvarteret.

## **Indhold**

Der ansøges om i alt 65,5 mio. kr. til klimatilpasning af ca. 46.000 m<sup>2</sup> vejareal og pladsareal. Klimakvarter omfatter store dele af kvarteret mellem Bryggervangen / Skt. Kjelds Plads ned mod Østerbrogade. Det er ca. 50.000 m<sup>2</sup> offentligt areal der bliver berørt af Klimakvarter.

### *Fornyelse af Tåsinge Plads*

Tåsinge Plads er planlagt anlagt medio 2014 som en del Green Capital sammen med en udstilling om Klimakvarter.dk. Tåsinge Plads bliver et eksempel på en grøn aktivitetsplads hvor 30 % afkobling af regnvand fra kloak (regnvand fra tage, plads og veje) forenes med en række grønne hverdagsaktiviteter. Der arbejdes både med plads og gaderum. Selve pladsen finansieres af den tidligere bevilling. Det, der søges om finansiering af her, er de omkringliggende arealer samt Tåsinge Gade, som planlægges omlagt som skybrudsvej og forventes anlagt 2014/2015.

### *Fornyelse af Skt. Kjelds Plads, Bryggervangen og Kildevældsgade*

Skt. Kjelds Plads, Bryggervangen og Kildevældsgade udvikles og planlægges som eksempel på grønne byrum der virker som løsning for hverdagsregn og skybrud. Projekterne er planlagt færdige til ibrugtagning fra medio 2015 til medio 2016.



Her vil blive vist en række forskellige grønne og blå tiltag i samarbejde med områdets borgere. Grønne løsninger, der kobler hverdagsliv med hverdagsregn og skybrud. Løsninger som virker i skybrud, og løsninger som viser, hvordan gårde, gader og pladser kobles til skybrudsveje.

Hele kvarteret og store dele af oplandet forventes skybrudssikret 2018.

Antallet af parkeringspladser i området ændres ikke.

### De økonomiske konsekvenser

Der ansøges om i alt 65,5 mio. kr. til klimasikring af ca. 46.000 m<sup>2</sup> vejareal og pladsareal. Budgetønsket er beregnet på baggrund af skitseprojekt samt erfaringstal fra lignende projekter med en samlet anlægspris for vejprojekter m.m. på 3.000 – 4.000 kr. pr. m<sup>2</sup>.

**Tabel 1. Anlægsudgifter og afledte serviceudgifter**

1.000 kr. – 2014 p/l	2014	2015	2016	*
<i>Projekter i Klimakvarter</i>				
- Udvikling, projektering, honorar m.m.	3.000	9.000	5.000	3.000*
- Anlæg	13.500	19.000	13.000	13.500*
<b>Anlægsudgifter i alt</b>	<b>19.500</b>	<b>28.000</b>	<b>18.000</b>	
<b>Heraf til KEjd</b>	<b>0</b>	<b>0</b>	<b>0</b>	
<i>Afledte serviceudgifter:</i>				
- Vedligehold og drift	1.950	2.800	1.800	
-				
<b>Afledte serviceudgifter i alt</b>	<b>1.950</b>	<b>2.800</b>	<b>1.800</b>	

Note: \*-markeringer betyder at bevillingen i 2014 ønskes givet som anlægsbevilling ved budgetårets start.

## Tidsangivelse

**Table 2. Tidsangivelse for anlægsprojekt**

	Måned og år
Forprojektering afsluttet	April 2013
Udbud gennemført	August 2013 (Tåsinge Plads) Oktober 2013(Tåsinge Gade) December 2013 (Skt. Kjelds Plads) December 2013 (Bryggervangen)
Anlægsbevilling givet	Tåsinge Plads 2013 Tåsinge Gade 2013 Øvrige 2014
Opførelse igangsat	2014 - 2015
Opførelse afsluttet	September 2016
Facilitet ibrugtaget	Tåsinge Plads: August 2014 Tåsinge Gade: August 2015 Skt. Kjelds Plads: Maj 2016 Bryggervangen: Oktober 2016

### Beskæftigelseeffekt

65,5 mio. kr. generer 85,15 årsværk jf. Arbejderbevægelsens Erhvervsråd.

### Risikovurdering i anlægsprojekter

Ubekendte forureninger eller tvister med boligforeninger, ejere m.m. kan medvirke til ændring af projekt, anlægsbudget samt tidsplaner.

### Tidligere afsatte midler

I budget 2012 og 2013 er der bevilliget midler til planlægning, projektering og forundersøgelser og dele af anlæggene i forbindelse med Skt. Kjelds Kvarter. Midlerne benyttes bl.a. til at projektere hele samt anlægge dele af Tåsinge Plads i 2014. Derudover udarbejdes udbud m.m. for de resterende projekter i slutningen af 2013. Midlerne benyttes desuden til at igangsætte det samlede projekt, herunder udarbejdelse af en screening af den hydrauliske kapacitet og registrering af den biologiske mangfoldighed i kvarteret.

**Tabel 3. Afsatte midler på området i tidligere aftaler:**

<b>1.000 kr. (løbende p/l)</b>	<b>2012</b>	<b>2013</b>	<b>2014</b>	<b>2015</b>
Budgetaftale 2012:	2.000	4.500	3.500	
Budgetaftale 2013:		250	1.750	400
<b>Afsatte midler i alt</b>	<b>2.000</b>	<b>4.750</b>	<b>7.250</b>	<b>400</b>
Heraf forbrugt	2.000			



17.04. 2013

## **Kommunal medfinansiering af boligsociale helhedsplaner i udsatte byområder (U30)**

Sagsbehandler  
Aviaja Julie Sigsgaard



### **Eksekveringsparat?**

	<b>JA / NEJ</b>
Udvalgsbehandlet	
Kan igangsættes uden yderligere udvalgsbehandling	

### **Baggrund**

Boligsociale helhedsplaner er sociale og forebyggende indsatser i problemramte almene boligafdelinger. De udarbejdes af boligorganisationerne, og bliver finansieret af Landsbyggefonden, almene boligorganisationer, kommunen samt evt. andre ikke-statslige organisationer. Dele af indsatsen i de boligsociale helhedsplaner er afdelingsspecifikke og berører udelukkende boligorganisationerne f.eks. i forhold til beboeraktiviteter. Andre indsatser er af mere generel og bydelsdækkende karakter, som f.eks. kontakten til udsatte grupper, arbejdet med børn og unge, uddannelse og beskæftigelse og har snitflader til kommunens kernerdrift.

I Budget 12 blev der afsat 30 mio. kr. til medfinansiering af de boligsociale helhedsplaner, der skulle godkendes i 2012-14. Hermed fik kommunen mulighed for at medfinansiere helhedsplanerne med 12,5 pct. Det svarer til halvdelen af den medfinansiering, som Landsbyggefonden stiller som krav for, at de finansierer helhedsplanerne med 75 pct.

Landsbyggefonden har i givet større tilsagn end forventet, og godt 21 mio. kr. af de 30 mio. kr. blev disponeret allerede i 2012.

Boligorganisationerne indleverer i 2013 en række ansøgninger til boligsociale helhedsplaner til Landsbyggefonden, eksempelvis Aldersrogade, Urbanplanen m.fl. De er udarbejdet i samarbejde med kommunens forvaltninger, så de understøtter tværgående samarbejde og kernerdrift i de udsatte byområder.

Hvis Landsbyggefonden godkender de ansøgninger, som skal have tilsagn i løbet af 2013, og den kommunale medfinansiering på 12,5 pct. skal opretholdes til disse ansøgninger, vil der mangle op til 3,2 mio. kr. Det vil herudover være hensigtsmæssigt at afsætte 2,5 mio. kr. til boligsociale helhedsplaner, der måtte komme i 2014.

### **Indhold**

Der afsættes yderligere 5,7 mio. kr. til kommunal medfinansiering af de boligsociale helhedsplaner. Herved kan praksis med kommunal medfinansiering på 12,5 pct. bibeholdes i de boligsociale helhedsplaner, der udarbejdes i 2013.

Med den kommunale medfinansiering styrker vi forudsætningerne for, at de boligsociale helhedsplaner medvirker til at indfri målene i *Politik for Udsatte Byområder*. Gennem nære indsatser i boligafdelingerne, brobygning og tæt samarbejde med den kommunale kernerdrift på tværs af forvaltninger, styrker helhedsplanerne kommunens møde med udsatte borgere og udvikling af nye helhedsorienterede løsninger, der inddrager civilsamfundet. Kommune og helhedsplaner samarbejder eksempelvis om fremskudt familie- og uddannelsesrådgivning, opfølgende indsatser, fritidsjobs, forebyggelse af udsættelser, bostøtte, tidlig indsats og brobygning til fritidstilbud.

Med *Politik for Udsatte Byområder* har kommunen foretaget et gearskifte i samarbejdet med de almene boligorganisationer omkring boligsociale helhedsplaner. De boligsociale indsatser bliver nu koordineret på byområdeniveau i boligsociale fora, hvor alle forvaltninger og boligorganisationer er repræsenteret. Samarbejdet bliver beskrevet i samarbejdskontrakter. Der er således opbygget en samarbejdsorganisation, hvor kommune og boligorganisationer i fællesskab tager ansvar for arbejdet med udsatte borgere. Koblingen til den kommunale kernerdrift er langt tydeligere end tidligere.

Den positive fremdrift, som der er lagt mange kræfter i at udvikle, sikres bedst ved at opretholde den kommunale medfinansiering på 12,5 pct. Med de boligsociale helhedsplaner, som kommunen forventer at modtage til godkendelse i 2013, vil der være boligsociale helhedsplaner med tæt kommunalt samarbejde i gang i alle Københavns udsatte byområder.

## De økonomiske konsekvenser

**Table 1. Anlægsudgifter og afledte serviceudgifter**

1.000 kr. – 2014 p/l	2013	2014	2015	2016	2017	*
<i>Anlæg:</i>						
Pulje til forebyggende indsats i udsatte boligområder		5.700				*
-						
<b>Anlægsudgifter i alt</b>		<b>5.700</b>				
<i>Afledte serviceudgifter:</i>						
- Vedligehold og drift						
-						
<b>Afledte serviceudgifter i alt</b>						

Note: \*-markeringer betyder at bevillingen i 2014 eller 2013 ønskes givet som anlægsbevilling ved budgetårets start.

### Flere forvaltninger og udvalg

Midlerne administreres af Teknik- og Miljøforvaltningen, der forestår den administrative behandling af de boligsociale helhedsplaner og faciliterer det boligsociale samarbejde på tværs af forvaltninger og boligorganisationer. Forankringen i Teknik- og Miljøforvaltningen understøtter, at de boligsociale helhedsplaner spiller sammen med fysiske investeringer i de almene boligområder.

### Tidligere afsatte midler

Københavns Kommune afsatte på budget 2012 en pulje på 30 mio. kr. til kommunal medfinansiering af boligsociale helhedsplaner til godkendelse i 2012-14, herunder implementering af en ny struktur for det boligsociale samarbejde mellem kommune og boligorganisationer.



## Midler til grundskyld, ungdomsboligbidrag og promillegebyr (U31)

17-04-2013

Sagsbehandler  
Jannik Egelund



### Eksekveringsparat?

	JA / NEJ
Udvalgsbehandlet	
Kan igangsættes uden yderligere udvalgsbehandling	

### Baggrund

Antallet af unge og studerende i København stiger i disse år. Borgerrepræsentationen har derfor i januar 2012 vedtaget en ungdomsboligstrategi. Strategien anviser flere løsninger til at sikre flere boliger til studerende, herunder veje til bedre brug af kommunens boligmasse, der består af mange små boliger. De små boliger vil være velegnede som ungdomsboliger.

#### *Grundskyldstilskud til ommærkning af eksisterende boliger*

For at muliggøre en mere fleksibel udnyttelse af boligmassen har Ministeriet for By, Bolig og Landdistrikter tilladt et 5-årigt forsøg med ommærkning af lidt større boliger til ungdomsboliger (55-67 m<sup>2</sup>). Det er hensigten at ommærke op til 100 boliger inden for forsøgsperioden. Dertil kommer, at to almene boligorganisationer har henvendt sig med ønsket om at ommærke ca 150 små boliger (under 55 m<sup>2</sup>), som egner sig til studerende, til ungdomsboliger. Kommunen yder grundskyldstilskud til almene ungdomsboliger for at nedbringe huslejen.

Kommunen yder allerede grundskyldstilskud til bl.a. almene ungdomsboliger. Teknik- og Miljøforvaltningen mangler imidlertid budgetmidler til en række af de boliger, der er berettiget til grundskyld. Baggrunden er primært, at grundskylden stiger med 7 pct. om året. Da budgettet ikke er reguleret, opstår der et budgethul. Derudover bliver flere boliger ommærket til ungdomsboliger som følge af en aftale med de almene boligorganisationer om ommærkning af i alt 1.300 boliger. Aftalen blev indgået i forbindelse med udbud 2003 og senere.

#### *Ungdomsboligbidrag og grundskyldstilskud til nye ungdomsboliger*

Staten yder et såkaldt ungdomsboligbidrag til nye almene ungdomsboliger på 180 kr. pr. m<sup>2</sup> (2013 p/l) for at nedbringe huslejen. Kommunen er forpligtet til at refunderer 20 pct. af statens udgift.

Borgerrepræsentationen [tiltrådte den 25. april 2013] indstillingen *Udmøntning af grundkapital 2013*. Heraf fremgår det at:  
”der søges afsat 0,4 mio. kr. i 2014 og 0,8 mio. kr. i 2015 og fremefter til ungdomsboligbidrag og grundskyldstilskud til de nye almene ungdomsboliger i forbindelse med budgetforhandlinger for Budget 2014.”

Baggrunden er, at der ikke er afsat midler til grundskyld og ungdomsboligbidrag til de 145 nye almene ungdomsboliger, der er afsat grundkapital til på Budget 2013.

I forbindelse med overførselssagen fra april 2013 blev der yderligere afsat 23 mio. kr. til grundkapital til ca. 225 almene ungdomsboliger.

Der er ikke blevet afsat midler til grundskyld og ungdomsboligbidrag til de nye almene boliger i Budget13 og overførselssagen.

#### *Promillegebyr*

I forbindelse med Budget2013 blev det besluttet, at afskaffe det kommunale administrationsgebyr på 2,5 ‰ til sagsbehandling ved tilsagn til almene boliger – det såkaldte promillegebyr.

I Budget2013 og overførselssagen er der imidlertid afsat mere end 205 mio. kr. til grundkapital til nye almene boliger, hvilket er mere end dobbelt så meget som tidligere.

Det betyder, at Teknik- og Miljøforvaltningen mangler 1,5 mio. kr. i 2013 og 1,5 mio. kr. i 2014 til drift til at dække kommunens administrative udgifter til de mange nybyggerisager, der kommer som konsekvens af Budget2013 og overførselssagen.

## **Indhold**

Budgetønsket indeholder følgende elementer:

### ***Manglende budget til grundskyldstilskud***

Teknik- og Miljøforvaltningen yder grundskyldstilskud til bl.a. almene ungdomsboliger. På grund af stigningen i ejendomsskatterne, samt tilvæksten af ungdomsboliger, der er berettiget til grundskyldstilskud, mangler Teknik- og Miljøforvaltningen budget til en række af disse boliger. Derfor foreslås det, at der afsættes ekstra budgetmidler til grundskyldstilskud.

Der afsættes ekstra 2,6 mio. kr. i 2014, 4,5 mio. kr. i 2015, 6,5 mio. kr. i 2016 og 8,5 mio. kr. i 2017 og fremefter.

### ***Grundskyldstilskud og ungdomsboligbidrag til nye ungdomsboliger***

I Budget 2013 blev der afsat grundkapital til 145 almene ungdomsboliger. I overførselssagen fra april 2013 blev der yderligere



afsat midler til ca. 225 ungdomsboliger. Der blev dog ikke afsat midler til grundskyldstilskud og ungdomsboligbidrag til boligerne.

Der afsattes 0,4 mio. kr. i 2014, 0,8 i 2015 og 2 mio. kr. i 2016 og fremefter til grundskyldstilskud og ungdomsboligbidrag.

### ***Forsøg med ommærkning af 100 boliger mellem 55-67 m<sup>2</sup>***

Kommunen har fået dispensation til at ommærke i alt 100 familieboliger mellem 55-67 m<sup>2</sup> til ungdomsboliger i en periode på 5 år.

Til forsøgsordningen afsattes der 1,8 mio. kr. fordelt over en 5-årig periode ved ommærkning af i alt 100 boliger. Det svarer til ca. 0,4 mio. kr. pr. år.

### ***Mulighed for flere ungdomsboliger – ommærkning af ca. 150 boliger under 55 m<sup>2</sup>***

To almene boligorganisationer, der ikke er forpligtet til at ommærke boliger til ungdomsboliger, har ydret ønske om at ommærke ca. 150 boliger. Det er en mulighed for kommunen for at få ekstra ungdomsboliger. Boligerne er mindre end 55 m<sup>2</sup> og kan derfor ommærkes i henhold til de gældende regler. Kommunen mangler dog budgetmidler til disse boliger.

Til ommærkning af boligerne under 55 m<sup>2</sup> afsattes 0,6 mio. kr. pr. år. Det vil give mulighed for, at ommærke ca. 150 boliger.

Ommærkningerne til ungdomsboliger påvirker ikke umiddelbart Socialforvaltningens anvisningsret, da der fortsat vil være anvisning til en tredjedel af boligerne (de skal dog lejes ud til unge). Socialforvaltningen er dog skeptisk over for ommærkningerne, da det vil reducere fleksibiliteten i den boligsociale anvisning.

### ***Promillegebyr***

Kommunen har siden 1994 opkrævet et administrationsgebyr på 2,5 % af den samlede anskaffelsessum til almene boliger. Midlerne dækker kommunes udgift til den administrative sagsbehandling. Da midlerne udgør en andel af anskaffelsessummen, og således varierer alt efter den aktuelle byggeaktivitet, sikrer gebyret, at der er sammenhæng mellem administrativt personale og byggeaktiviteten.

Da der med Budget2013 og overførselssagen er afsat mere end 205 mio. kr. til grundkapital af almene boliger, er der et øget behov for ekstra personale til at eksekvere de mange sager. Med afskaffelsen af promillegebyret Teknik- og Miljøforvaltningen alene kompenseret med de indtægter, der tidligere var på området – og ikke for de ekstra indtægter, som ville følge af den øgede aktivitet på området.

Udfordringen er løst, ved at Teknik- og Miljøforvaltningen har påtaget sig de ekstra udgifter til sagsbehandlingen vedrørende den øgede aktivitet på tilsagn til nybyggeri på ca. 1,5 mio. kr. Det har dog den konsekvens, at andre opgaver må nedprioriteres.

Staten har ligesom kommunerne lov til at opkrævet et promillegebyr. Statens gebyr udgør aktuelt 2 ‰ af anskaffelsessummen. Gebyret opkræves med hjemmel i Almenboligloven og støttebekendtgørelsen.

Det kommunale promillegebyr er, jf. Budget2013 afskaffet i 2013 og i 2014.

### **De økonomiske konsekvenser**

På grund af manglende budgetmidler afsættes ekstra til grundskyldstilskud 2,6 mio. kr. i 2014, 4,5 mio. kr. i 2015, 6,5 mio. kr. i 2016 og 8,5 mio. kr. i 2017 og fremefter.

Til de ca. 370 almene ungdomsboliger i Budget 2013 og overførselssagen afsættes 0,4 mio. kr. i 2014 og 0,8 i 2015 og 2 mio. kr. i 2016 og fremefter til grundskyldtilskud og ungdomsboligbidrag.

Der afsættes 1,8 mio. kr. fordelt over en 5-årig periode ved ommærkning af i alt 100 boliger. Det svarer til 0,4 mio. kr. pr. år.

Derudover afsættes 0,6 mio. kr. pr. år fremover ved ommærkning af ca. 150 boliger under 55 m<sup>2</sup>.

1,5 mio. kr. i 2013 og 1,5 mio. kr. i 2014 til to ekstra medarbejdere til at eksekvere byggesager på det almene boligområde i 2013 og 2014.

**Tabel 1. Serviceudgifter**

<b>1.000 kr. – 2014 p/l</b>	<b>2013</b>	<b>2014</b>	<b>2015</b>	<b>2016</b>	<b>2017</b>
<i>Serviceudgifter:</i>					
Midler til grundskyldstilskud (manglende budget)		2.600	4.500	6.500	8.500
Grundskyldstilskud og ungdomsboligbidrag til nye ungdomsboliger		400	800	2.000	2.000
Midler til grundskyld – 100 boliger ml. 55 til 67 m <sup>2</sup> (forsøgsordning)		400	400	400	400
Midler til grundskyld – ommærkning af mindre familieboliger til ungdomsboliger		600	600	600	600
Promillegebyr*	1.500	1.500			
<b>Serviceudgifter i alt</b>	<b>1.500</b>	<b>5.500</b>	<b>6.300</b>	<b>9.500</b>	<b>11.500</b>

Note: \*-markeringer betyder at bevillingen i 2014 eller 2013 ønskes givet som anlægsbevilling ved budgetårets start.

**Ungdomsboligpakke – nye almene ungdomsboliger (U32)**

22-03-2013

Sagsbehandler  
Jannik Egelund**Eksekveringsparat?**

	JA / NEJ
Udvalgsbehandlet	
Kan igangsættes uden yderligere udvalgsbehandling	

**Baggrund**

Antallet af unge og studerende i København stiger i disse år og det kræver flere boliger til unge. Men grundkapital til nye almene ungdomsboliger kan kommunen bidrage til at imødekomme behovet hos det stigende antal studerende og samtidig sikre varierede boligformer og beboersammensætning.

Derfor foreslås det, at afsætte midler til grundkapital til almene ungdomsboliger. Ungdomsboligerne kan eksempelvis opføres i byudviklingsområderne, hvor der typisk er en overvægt af store familieboliger. Ungdomsboliger i byudviklingsområderne vil bidrage til at skabe et levende byliv i de nye byområder.

Samtidig kan nyopførelse af ungdomsboliger reducere det pres på de eksisterende mindre og billige familieboliger, som betyder, at det er vanskeligt at finde billige boliger til udsatte grupper.

**Indhold**

Det foreslås, at der afsættes 60 mio. kr. til grundkapital til opførelse af 425 almene ungdomsboliger.

Midlerne kan eksempelvis bruges til at opføre 1-2 almene kollegiebyggerier á ca. 150 boliger stykket. De resterende midler kan bruges til at sikre 4-5 mindre ungdomsboligbebyggelser á ca. 25 boliger stykket. Disse kan eventuelt opføres sammen med andre boligformer som almene familieboliger.

Huslejen for en almen ungdomsbolig på 50 m<sup>2</sup> vil være ca. 4.500 kr. pr. måned. Huslejen er før evt. boligsikring/boligstøtte.

Forslaget forudsætter desuden, at kommunen bidrager med lovpligtigt ungdomsboligbidrag på ca. 0,8 mio. kr. årligt fra 2016 svarende til de 20 pct. af statens udgifter til ungdomsboligbidraget.

Forslaget forudsætter endvidere, at der afsættes ca. 1,5 mio. kr. i grundskyldstilskud fra 2016.

Det kommunale grundkapitallån udgør 10 pct. af boligernes finansiering, og de samlede investeringer i almene ungdomsboliger i kommunen vil altså udgøre 600 mio. kr. Det vurderes, at budgetønsket det have en beskæftigelseseffekt på ca. 720 årsværk i perioden 2015-2016

### De økonomiske konsekvenser

Budgetnotet indeholder samlet udgifter for i alt 60 mio. kr. i grundkapitallån til nye almene ungdomsboliger. Det betyder, at der kan gives tilsagn til ca. 425 ungdomsboliger.

De nye ungdomsboliger vil være berettiget til grundskyldstilskud og ungdomsboligbidrag fra 2016 og frem. Der skal derfor afsættes midler hertil på ca. 2,3 mio. kr. årligt.

Midler til grundkapital konteres under finansposter, og skal dermed ikke indregnes i kommunens anlægsmåltal.

**Tabel 1. Anlægsudgifter og afledte serviceudgifter**

1.000 kr. – 2014 p/l	2014	2015	2016	2017	*
<i>Anlæg:</i>					
150 ungdomsboliger	60.000				60.000*
<b>Anlægsudgifter i alt</b>	<b>60.000</b>				
<i>Afledte serviceudgifter:</i>					
Ungdomsboligbidrag			1.500	1.500	
Grundskyldsfritagelse			800	800	
Sagsbehandling**	357	357	357	357	
<b>Afledte serviceudgifter i alt</b>	<b>357</b>	<b>357</b>	<b>2.657</b>	<b>2.657</b>	

Note: \*-markeringer betyder at bevillingen i 2014 ønskes givet som anlægsbevilling ved budgetårets start.

Note: \*\* -udgifterne til sagsbehandling af støttesagen udgør ca. 4.200 kr. pr. bolig svarende til det såkaldte promillegebyr, der normalt opkræves i forbindelse med det såkaldte skema B-tilsagn. Promillegebyret er med Budget2013 suspenderet i 2013 og 2014. Sagsbehandlingen strækker sig fra det første tilsagn (skema A) til godkendelse af byggeregnskab (skema C) og er derfor fordelt over fem år med 840 kr. pr. år.

### Tidsangivelse

Med bevillingen har Teknik- og Miljøforvaltningen mandat til at annoncere udbud af grundkapitallån i 2014, og Teknik- og Miljøforvaltningen har sammen med Økonomiforvaltningen mandat til at indgå direkte aftaler for op til 50 pct. af midlerne med henblik på udmøntning i 2014.

Borgerrepræsentationen vil i forbindelse med de almene bygherres skema A-ansøgninger give grundlag for et tilsagn af de udvalgte byggerier.

Efter tilsagnet til projektet skal bygherren inden 9 måneder indsende et prisfastsat projekt (en såkaldt Skema B-ansøgning). Efter tilsagnet til det prisfastsatte projekt igangsættes byggeriet.

### **Risikovurdering i anlægsprojekter**

Grundkapitallån formidles gennem Landsbyggefonden, og boligerne oprettes som en almen boligafdeling under en eksisterende boligorganisation. Der vurderes ikke at være væsentlige risici for kommunen forbundet med projekterne.

### **Tidligere afsatte midler**

Med Budget 13 afsatte Borgerrepræsentationen 140 mio. kr. til at sikre mulighed for at igangsætte byggeri af almene familie- og ungdomsboliger. Det vil sikre minimum 145 almene ungdomsboliger.

**Ydelsesstøtte til renovering af Rigshospitalets Kollegium (U33)**

19-03-2013

Sagsbehandler  
Rune Gamby**Eksekveringsparat?**

	JA / NEJ
Udvalgsbehandlet	
Kan igangsættes uden yderligere udvalgsbehandling	

**Baggrund**

Rigshospitalets Kollegium har søgt Københavns Kommune om såkaldt § 100-støtte (ydelsesstøtte) til renovering af 414 badeværelser. Renoveringen koster ca. 60 mio. kr. Ydelsesstøtte betyder, at Københavns Kommune (20 pct.) og staten (80 pct.) dækker en del af den årlige ydelse på lånet til renoveringen.

Teknik- og Miljøforvaltningen skønner, at den forestående renovering er nødvendig.

Rigshospitalets Kollegium har i 2008 fået ydelsesstøtte til andre nødvendige renoveringsarbejder og ønskede arbejder, der højnede bokvaliteten på kollegiet. Arbejderne blev hovedsageligt finansieret med 2/3 ydelsesstøtte og egenfinansiering via realkreditlån.

Ydelsesstøtte gives blandt andet til kollegier, der ikke via henlæggelser og realkreditlån selv kan finansiere større renoveringsarbejder. Når kommunen yder støtte, er kommunen også forpligtet til fremover at indestå for et eventuelt underskud på kollegiet.

**Indhold**

Den forestående renovering koster ca. 60 mio. kr., som kollegiet skal finansiere gennem realkreditlån.

Kommunen har mulighed for at bevillige ydelsesstøtte på op til 100 pct. af belåningen. Hvis kollegiet får 100 pct. støtte, betaler kommunen og staten 2,7 mio. kr. i ydelsesstøtte af en årlig ydelse på 4,1 mio. kr. af lånet på ca. 60 mio. kr.

Kommunen træffer beslutning om bevilling af ydelsesstøtte, men staten betaler 80 pct., mens kommunen betaler 20 pct. Kommunens andel svarer til ca. 540.000 kr. årligt ved fuld støtte. Ydelsesstøtten er en serviceudgift, der aftrappes over 30 år (lånets løbetid).

Den nuværende leje på kollegiet er 2.160 kr. pr. værelse. Såfremt der ikke gives støtte, vil huslejestigningen udgøre 675 kr. pr. værelse svarende til 31 pct.

- Såfremt der gives fuld støtte, vil huslejen stige med 135 kroner om måneden pr. værelse svarende til 6 pct. Kommunens årlige udgift vil være 540.000 kr.
- Såfremt der gives 2/3 støtte som ved den forrige renovering, vil huslejen stige med 313 kroner om måneden pr. værelse svarende til 14 pct. Kommunens årlige udgift vil være 360.000 kr.

Kollegiet er meget søgt og nyrenoveret. Lejen kommer dog til at ligge over den gennemsnitlige husleje for ungdomsboliger i København, hvis ikke der gives støtte.

Støtte medfører, at kommunen også garanterer for de lån, hvortil der ydes støtte.

Det vurderes, at en renovering på 58,6 mio. kr. vil have en beskæftigelseseffekt på ca. 76 årsværk i perioden 2013-2014.

Kommunen kan, jf. almenboligloven og boligbyggeriloven, beslutte, at selvejende kollegier skal tilslutte sig en fælles anvisning, når de er opført med statsstøtte. Det gør sig gældende for Rigshospitalets Kollegium. Rigshospitalets Kollegium er i dag ikke tilsluttet en fælles anvisning.

### **De økonomiske konsekvenser**

Ved fuld støtte udgør kommunens udgift årligt 540.000 kr. Beløbet kan reduceres, hvis der gives støtte til en mindre del af de nødvendige lån.

Ydelsen løber i 30 år og nedreguleres i forhold til en nettoprisindeksfaktor.

Ydelsesstøtten udbetales først, når arbejderne er udført. Det betyder, at der højst vil blive behov for halvdelen af beløbet i 2014.



**Tabel 1. Serviceudgifter**

<b>1.000 kr. – 2014 p/l</b>	<b>2014</b>	<b>2015</b>	<b>2016</b>	<b>2017</b>
<i>Serviceudgifter:</i>				
Ydelsesstøtte til renovering på Rigshospitalets Kollegium (ved 2/3 støtte)	270 (180)	540 (360)	532 (354)	524 (349)
<b>Serviceudgifter i alt (ved 2/3 støtte)</b>	<b>270 (180)</b>	<b>540 (360)</b>	<b>532 (354)</b>	<b>524 (349)</b>

### Tidsangivelse

I efteråret 2013 og foråret 2014 vil der være bearbejdning af renoveringsprojektet og myndighedsbehandling. Ydelsesstøtten vil således tidligst komme til udbetaling fra tredje eller fjerde kvartal. Hvis arbejderne bliver forsinket, vil der være behov for støtten endnu senere.

**Tabel 2. Tidsangivelse for driftsprojekt**

	<b>Måned og år</b>
Projekt igangsat	Oktober 2013
BR-bevilling givet	December 2013
Projekt sat i fuld drift	August 2014
Projekt afsluttet	August 2044

### Tidligere afsatte midler

Rigshospitalets Kollegium har tidligere fået ydelsesstøtte i 1987, 1993 og i 2008. Kommunen er således allerede forpligtet til at indestå for eventuelt underskud på kollegiet, og denne forpligtelse bliver ikke yderligere udvidet med den kommende støtte.

Der blev med budget 2012 afsat midler til ydelsesstøtte til renovering af en række andre kollegier, herunder Tingbjerg Kollegiet.



## Grundkapital til nye almene boliger (U34)

22-03-2013

Sagsbehandler  
Jannik Egelund

### Eksekveringsparat?

	JA / NEJ
Udvalgsbehandlet	
Kan igangsættes uden yderligere udvalgsbehandling	

### Baggrund

København er inde i en rivende udvikling, og byen forventes at vokse med 100.000 nye indbyggere frem mod 2025. Det forudsætter en balanceret boligpolitik, der både skaber plads til de mange nye borgere og fastholder København som en mangfoldig by.

København skal vedblive at være en socialt bæredygtig by, hvor der er boliger til mennesker med almindelige indkomster. Det betyder, at der skal arbejdes for at tilvejebringe boliger til alle indkomstgrupper i samfundet, og at kommunen også skal arbejde for at tilbyde gode boliger til udsatte grupper og borgere med særlige behov.

Københavns Kommune har et boligpolitisk mål om, at de almene boliger fortsat skal udgøre 20 pct. af boligmassen. Dette mål er blandt andet formuleret i Hovedaftalen mellem Borgerrepræsentationen og Boligselskabernes Landsforenings 1. kreds.

Kommuneplan 2011 indeholder en formulering om 100.000 flere københavnere i 2025. Det afledte boligbehov er estimeret til op til 45.000 nye boliger, hvoraf 20 pct. er op til 9.000 nye almene boliger, eller gennemsnitligt 600-650 almene boliger årligt. Nyere ændringer i bosætningsmønstre og et yderligere fortætningspotentiale i den eksisterende boligmasse betyder dog, at boligbehovet frem mod 2025 muligvis er lavere. Arbejdet med at kvalificere boligbehovet vil indgå i den kommende kommuneplanstrategi og Kommuneplan 2015.

Hvis det viser sig, at boligbehovet bliver lavere end de 45.000, vil det det stadigvæk være hensigtsmæssigt at opføre 640 almene boliger i 2014. Flere forhold gør det attraktivt at bygge almene boliger nu:

- Den kommunale grundkapital til almene boliger er sænket fra 14 til 10 pct. frem til 2016. Kommunen kan derfor sikre 30 pct. flere boliger for de samme midler som tidligere.
- Mens det under højkonjunkturen inden finanskrisen ikke var muligt at bygge almene boliger i Københavns Kommune på

grund af høje grund- og byggepriser, er det i øjeblikket både muligt og hensigtsmæssigt at bygge almene boliger.

- Kommunens finansiering udgør kun en tiendedel af den faktiske investering. Kommunale investeringer i grundkapitallån har dermed en betydelig beskæftigelseseffekt.
- Grundkapitallån er en finanspost i kommunens budget – og ligger dermed uden for anlægsloftet og servicerammen.

## **Indhold**

Der afsættes 140 mio. kr. til at understøtte målet om, at de almene boliger skal udgøre 20 pct. af den københavnske boligmasse, så der i 2014 sikres opførelse af ca. 640 nye almene boliger. Mindst halvdelen af midlerne udmøntes på baggrund af udbud, og maksimalt halvdelen af midlerne kan udmøntes direkte ved aftaler.

Det kommunale grundkapitallån udgør 10 pct. af boligernes finansiering, og de samlede investeringer i almene boliger i kommunen vil altså udgøre 1,4 mia. kr. Det vurderes, at det vil have en beskæftigelseseffekt på ca. 1.670 årsværk i perioden 2015-2017.

Ved udvælgelsen af konkrete projekter vil forvaltningen generelt set lægge vægt på at realisere forskellige typer projekter, herunder eksempelvis:

- Familieboliger i de nye byområder
- Familieboliger i den eksisterende by, hvor der er få almene boliger
- Fremtidens almene boliger
- Lavenergiboliger
- Gavl- og tagboliger

## **De økonomiske konsekvenser**

Boligpakke III indeholder samlet udgifter for i alt 140 mio. kr. i grundkapitallån til nye almene boliger. Det betyder, at der i 2013 kan gives tilsagn til ca. 640 boliger.

Midler til grundkapital konteres under finansposter, og skal dermed ikke indregnes i kommunens anlægsmåltal.

**Tabel 1. Finansposter**

1.000 kr. – 2014 p/l	2014	2015	2016	2017	*
<i>Finansposter:</i>					
Grundkapitallån til nye almene boliger	140.000				
<b>Finansposter i alt</b>	<b>140.000</b>				
<i>Afledte serviceudgifter:</i>					
Sagsbehandling**	538	538	538	538	
<b>Afledte serviceudgifter i alt</b>	<b>538</b>	<b>538</b>	<b>538</b>	<b>538</b>	

Note: \*-markeringer betyder, at bevillingen i 2014 ønskes givet som anlægsbevilling ved budgetårets start.

Note: \*\* -udgifterne til sagsbehandling af støttesagen udgør ca. 4.200 kr. pr. bolig svarende til det såkaldte promillegebyr, der normalt opkræves i forbindelse med det såkaldte skema B-tilsagn. Promillegebyret er med Budget2013 suspenderet i 2013 og 2014. Sagsbehandlingen strækker sig fra det første tilsagn (skema A) til godkendelse af byggeregnskab (skema C) og er derfor fordelt over fem år med 840 kr. pr. år.

### Tidsangivelse

Med bevillingen har Teknik- og Miljøforvaltningen mandat til at annoncere udbud af grundkapitallån i 2014, og Teknik- og Miljøforvaltningen har sammen med Økonomiforvaltningen mandat til at indgå direkte aftaler for op til 50 pct. af midlerne med henblik på udmøntning i 2014.

Borgerrepræsentationen vil i forbindelse med de almene bygherres skema A-ansøgninger give grundlag for et tilsagn af de udvalgte byggerier.

Efter tilsagnet til projektet skal bygherren inden 9 måneder indsende et prisfastsat projekt (en såkaldt Skema B-ansøgning). Efter tilsagnet til det prisfaste projekt igangsættes byggeriet.

### Risikovurdering i anlægsprojekter

Grundkapitallån formidles gennem Landsbyggefonden, og boligerne oprettes som en almen boligafdeling under en eksisterende boligorganisation. Der vurderes ikke at være væsentlige risici for kommunen forbundet med projekterne.

Projekterne forudsætter, at der kan findes tilfredsstillende grunde.

### Tidligere afsatte midler

Med Budget 13 afsatte Borgerrepræsentationen 140 mio. kr. til at sikre mulighed for at igangsætte byggeri af almene familie- og ungdomsboliger.