



## **Antallet af indberettede magtanvendelser for 1. kvartal 2010**

07-05-2010

Sagsnr.  
2010-71117

Dokumentnr.  
2010-313253

### **1. Om magtanvendelser iht. servicelovens bekendtgørelser om magtanvendelse m.v.**

Socialforvaltningens sociale tilbud og institutioner skal løbende registrere og indberette magtanvendelser, som har fundet sted. Socialudvalget har i efteråret 2008 besluttet, at der hvert kvartal forelægges en opgørelse over antallet af indberettede magtanvendelser. En gang årligt forelægges en samlet årsopgørelse. Forud for beslutningen har der i en del af 2008 været forelagt månedlige opgørelser over antallet af indberettede magtanvendelser.

Lov om social service, kapitel 24, fastlægger rammer og retningslinjer for magtanvendelse. Området er yderligere reguleret i bekendtgørelsen om magtanvendelse over for børn og unge anbragt uden for hjemmet samt bekendtgørelsen om magtanvendelse og andre indgreb i selvbestemmelsesretten overfor voksne.

Socialforvaltningen har som et af sine mål at styrke retssikkerheden for de borgere, der er omfattet af reglerne om tvangsmæssige indgreb efter den sociale lovgivning. Det centrale er, at magtanvendelse og andre indgreb i selvbestemmelsesretten som udgangspunkt undgås.

### **Tværgående Juridisk Enhed**

Bernstorffsgade 17, 4 Sal  
1592 København V

Telefon  
3317 3394

E-mail  
YE74@sof.kk.dk

EAN nummer  
5798009683038

[www.kk.dk](http://www.kk.dk)

Socialpædagogisk bistand går altid forud for magtanvendelse, og mindsteindgrebsprincippet – den mindst indgribende løsning – skal altid have første prioritet.

Tilbuddenes indberetning af magtanvendelser og opfølgningen herpå skal være med til at skabe en ansvarlig selvreflekterende organisation, som hele tiden skal udvikle sig på områder, hvor Socialforvaltningen kan forbedre borgernes livskvalitet.

### **2. Om magtanvendelse iht. straffelovens bestemmelser om nødværge og nødret**

Efter straffelovens §§ 13-14 kan handlinger, der er foretaget i nødværge og nødret og som eller er ulovlige, blive straffri. Handlingen skal være strengt nødvendig og kan kun anvendes i ekstraordinære situationer. Bestemmelserne kan derfor ikke anvendes som hjemmelsgrundlag for at foretage jævnlige forekommende tvangsmæssige indgreb.

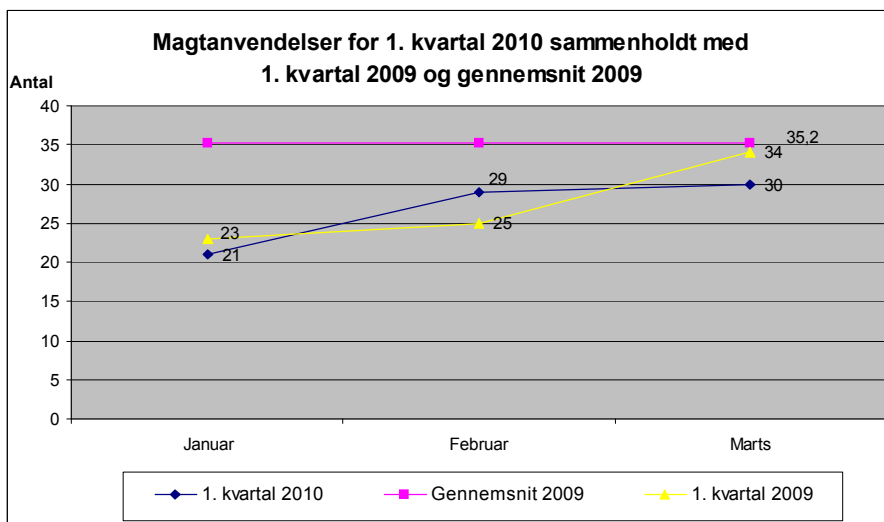
### **3. Første kvartalsopgørelse for Handicapområdet - Børn**

Der er indberettet i alt 80 magtanvendelser på Handicapområdet - Børn i 1. kvartal 2010. Når antallet af registrerede magtanvendelser for 1. kvartal 2010 sammenholdes med det tilsvarende kvartal i 2009, er der sket et fald. I forhold til 4. kvartal 2009 er der i alt indberettet 40 færre magtanvendelser i 1. kvartal 2010. Der er på nuværende tidspunkt i 2010 generelt sket et fald af antallet af indberettede magtanvendelser i forhold til 2009.

**Tabel 3.1.**

| <i>Magt-<br/>anvendelser</i> | <i>1.<br/>kvartal<br/>2009</i> | <i>2.<br/>kvartal<br/>2009</i> | <i>3.<br/>kvartal<br/>2009</i> | <i>4.<br/>kvartal<br/>2009</i> | <i>1.<br/>kvartal<br/>2010</i> |
|------------------------------|--------------------------------|--------------------------------|--------------------------------|--------------------------------|--------------------------------|
| <b>Handicap -<br/>Børn</b>   | <b>82</b>                      | <b>97</b>                      | <b>123</b>                     | <b>120</b>                     | <b>80</b>                      |

**Tabel 3.2.** Magtanvendelsernes spredning på 1. kvartal 2010 sammenholdt med 2009



### Fordeling på tilbud

Magtanvendelserne er indberettet af i alt 4 forskellige tilbud. Nedenfor ses en opstilling af, hvor mange magtanvendelser hvert tilbud har indberettet i 1. kvartal 2010.

**Tabel 3.3.**

| <i>Tilbud</i> | <i>Magtanvendelser for 1. kvartal 2010</i> |
|---------------|--|
| Baunegård     | 41   |
| Nærumgård     | 27   |
| Skovhusene    | 2  |
| Svanehuset    | 10   |
| <b>I alt</b>  | <b>80</b>                                  |

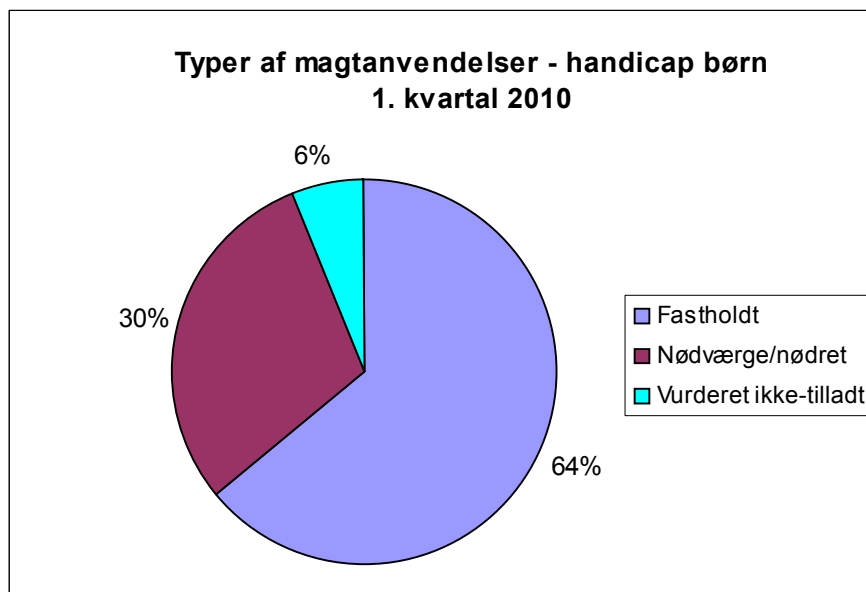
### Fordeling på antal personer

Der er foretaget magtanvendelser på i alt 23 forskellige personer.

### Typer af magtanvendelse

På børneområdet viser diagrammerne nedenfor, at magtanvendelserne primært har karakter af fastholdelse/førelse. Andelen af magtanvendelser som er vurderet som ikke-tilladt er relativt lille på handicapområdet for børn.

**Tabel 3.4.** Procentfordelingen på de forskellige typer af magtanvendelser



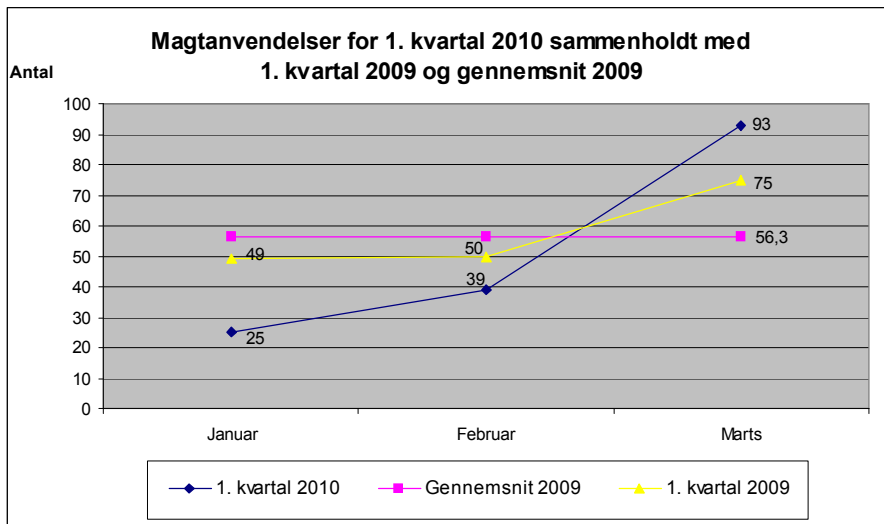
#### **4. Første kvartalsopgørelse for Handicapområdet - Voksne**

Der er indberettet i alt 157 magtanvendelser på Handicapområdet - Voksne i 1. kvartal 2010. Når antallet af registrerede magtanvendelser for 1. kvartal 2010 sammenholdes med det tilsvarende kvartal i 2009, er der sket et fald. I forhold til 4. kvartal 2009 er der i alt indberettet 9 færre magtanvendelser i 1. kvartal 2010.

**Tabel 4.1.**

| <i>Magt-<br/>anvendelser</i> | <i>1.<br/>kvartal<br/>2009</i> | <i>2.<br/>kvartal<br/>2009</i> | <i>3.<br/>kvartal<br/>2009</i> | <i>4.<br/>kvartal<br/>2009</i> | <i>1.<br/>kvartal<br/>2010</i> |
|------------------------------|--------------------------------|--------------------------------|--------------------------------|--------------------------------|--------------------------------|
| <b>Handicap-<br/>Voksne</b>  | <b>174</b>                     | <b>189</b>                     | <b>146</b>                     | <b>166</b>                     | <b>157</b>                     |

**Tabel 4.2.** Magtanvendelsernes spredning på 1. kvartal 2010 sammenholdt med 2009



### Fordeling på tilbud

Magtanvendelserne er indberettet af i alt 24 forskellige tilbud. Nedenfor ses en opstilling af, hvor mange magtanvendelser hvert tilbud har indberettet i 1. kvartal 2010.

**Tabel 4.3.**

| <b>Tilbud</b>         | <b>Magtanvendelser for 1. kvartal 2010</b> |
|-----------------------|--|
| Aflastning Tomatvej   | 1  |
| Albatros              | 1  |
| Amager Strand         | 1  |
| Daghjemmet Sundbyvang | 4  |
| Gladsaxe Møllevej     | 1  |
| Hartmannshus          | 9  |
| Havdrupvej            | 1  |
| Irlandsvej 27         | 2  |
| Jens Warmingsvej      | 1  |
| Lindebo               | 12   |
| Lions                 | 21   |
| Lynghuset             | 2  |
| Musvågevej            | 4  |
| Møllehuset            | 4  |
| Nordlys               | 65   |
| Parterren             | 2  |
| Sam-bo                | 1  |
| Strandparkcentret     | 4  |
| Svanehuset            | 3  |
| Svanevej              | 1  |
| Verahus               | 1  |
| Vibegården            | 5  |

|                     |            |
|---------------------|------------|
| Virkefeltet*        | 2          |
| Øresund             | 9          |
| <b>I alt voksne</b> | <b>157</b> |

\* Tilbuddet er opdelt i 2 mindre enheder, henholdsvis et botilbud og et aflastningstilbud. I Ungbo bor unge og voksne i alderen 16 til 24 år.  
I Kvisten kan børn og unge i alderen 0 til 18 år opholde sig midlertidig.

### Fordeling på antal personer

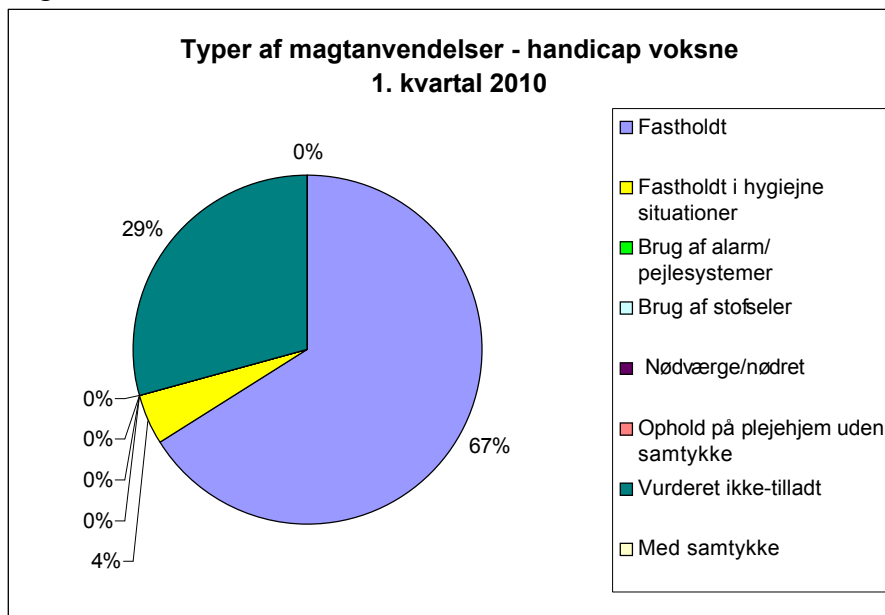
Der er foretaget magtanvendelser på i alt 77 forskellige personer.

### Typer af magtanvendelse

Magtanvendelserne på handicapområdet for voksne er primært indberettet som fastholdelse/førelse. Andelen af magtanvendelser som er vurderet som ikke-tilladt er relativt højt på voksenområdet.

Det store antal ikke-tilladte magtanvendelser vedrører 1 beboer som blev fastholdt i forbindelse med lægeordineret drypning af øjne. Der er her tale om en sundhedsydelse, hvor det ikke er tilladt at anvende magt. Medarbejderne har imidlertid, for at opfylde deres omsorgspligt hjulpet beboeren i forbindelse med øjendrypning. Forvaltningen har taget magtanvendelserne til efterretning og foretager ikke yderligere.

**Tabel 4.4.** Procentfordelingen på de forskellige typer af magtanvendelser



### Bemærkninger til årsopgørelse over indberetninger af magtanvendelser i 2009

På handicapområdet - voksne kan der tilføjes yderligere 6 indberettede og nu færdigbehandlede magtanvendelse til årsopgørelse over indberetninger af magtanvendelser i 2009. Det giver et resultat på i alt

1199 indberettede magtanvendelser i 2009.

De 6 magtanvendelser vedrører fastholdelse/førelse og er indberettet er 6 forskellige tilbud.

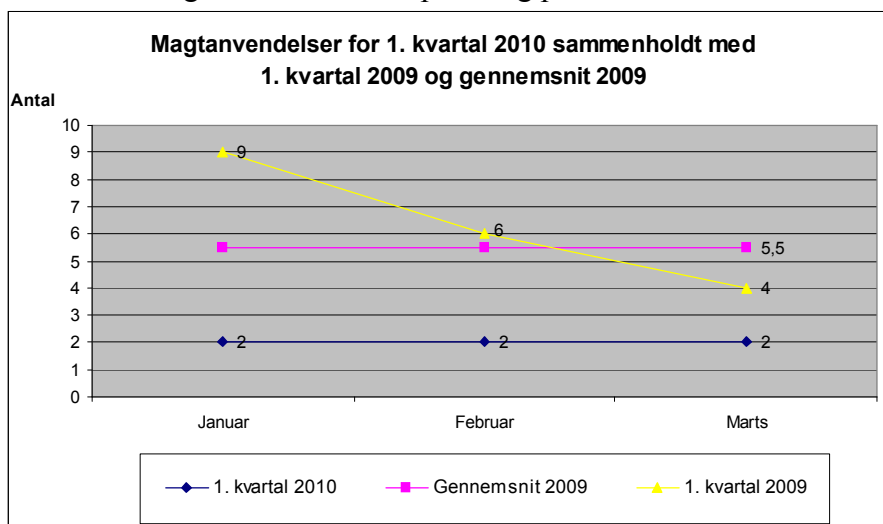
### 5. Første kvartalsopgørelse for Psykiatriområdet

Der er indberettet i alt 6 magtanvendelser på psykiatriområdet i 1. kvartal 2010. Når antallet af registrerede magtanvendelser for 1. kvartal 2010 sammenholdes med det tilsvarende kvartal i 2009, er der sket et fald. I forhold til 4. kvartal 2009 er der i alt indberettede 5 færre magtanvendelser i 1. kvartal 2010. Der er på nuværende tidspunkt i 2010 generelt sket et fald af antallet af indberettede magtanvendelser i forhold til 2009.

**Tabel 5.1.**

| <i>Magt-<br/>anvendelser</i>  | <i>1.<br/>kvartal<br/>2009</i> | <i>2.<br/>kvartal<br/>2009</i> | <i>3.<br/>kvartal<br/>2009</i> | <i>4.<br/>kvartal<br/>2009</i> | <i>1.<br/>kvartal<br/>2010</i> |
|-------------------------------|--------------------------------|--------------------------------|--------------------------------|--------------------------------|--------------------------------|
| <b>Psykiatri-<br/>området</b> | <b>19</b>                      | <b>13</b>                      | <b>23</b>                      | <b>11</b>                      | <b>6</b>                       |

**Tabel 5.2.** Magtanvendelsernes spredning på 1. kvartal 2010 sammenholdt med 2009



### Fordeling på tilbud

Magtanvendelserne er indberettet af i alt 3 forskellige tilbud. Nedenfor ses en opstilling af, hvor mange magtanvendelser hvert tilbud har indberettet i 1. kvartal 2010.

**Tabel 5.3.**

| <i>Tilbud</i> | <i>Magtanvendelser<br/>for<br/>1. kvartal 2010</i> |
|---------------|--|
| Ringbo        | 2  |
| Sundbygård    | 2  |
| Thorupgården  | 2  |
| <b>I alt</b>  | <b>6</b>   |

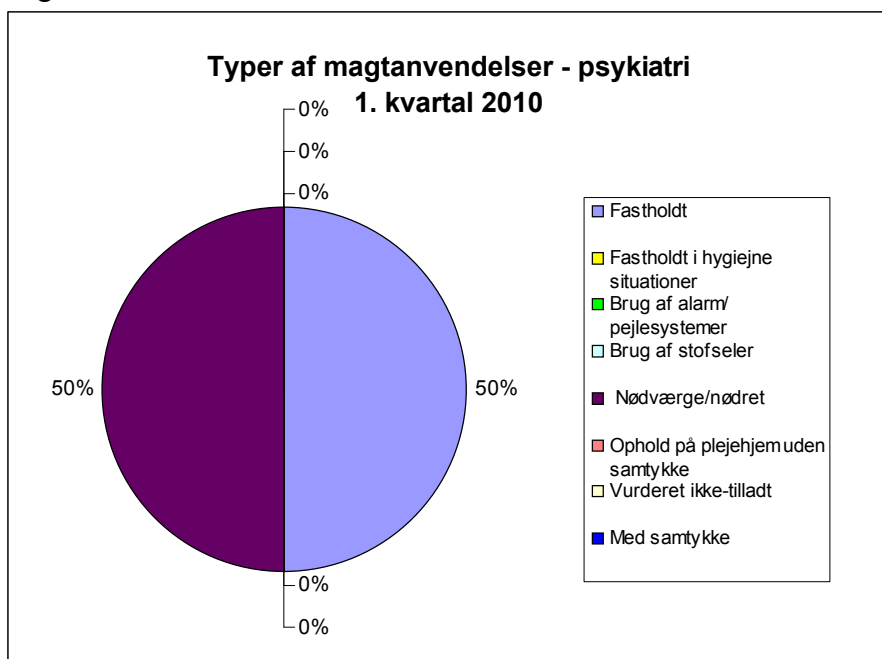
### Fordeling på antal personer

Der er foretaget magtanvendelser på i alt 6 forskellige personer.

### Typer af magtanvendelse

Alle magtanvendelserne på området for psykiatriområdet er indberettet som fastholdelse/føring eller nødret/nødværge. Ingen af de indberettede magtanvendelser er blevet vurderet som ikke-tilladt.

**Tabel 5.4.** Procentfordelingen på de forskellige typer af magtanvendelser



### 6. Første kvartalsopgørelse for Udsatte grupper

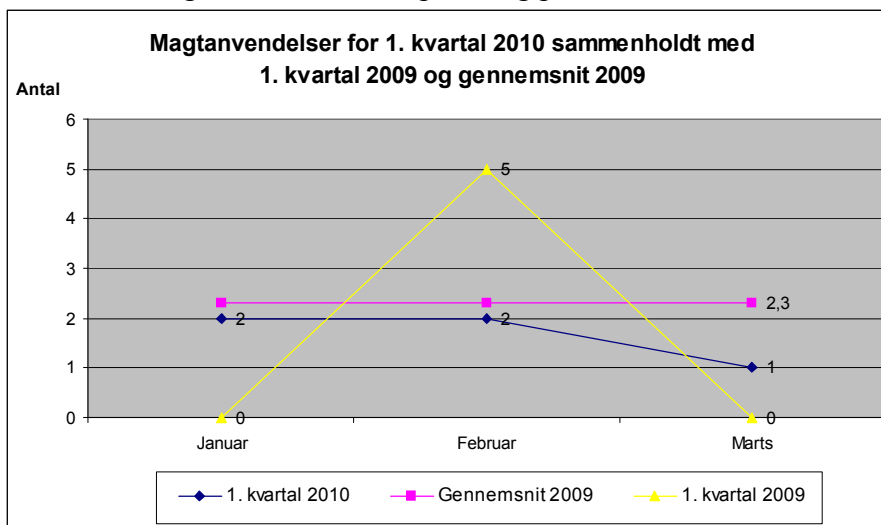
Der er indberettet i alt 5 magtanvendelser på området for udsatte grupper i 1. kvartal 2010. Når antallet af registrerede magtanvendelser for 1. kvartal 2010 sammenholdes med det tilsvarende kvartal i 2009, er der ikke sket nogen ændring. Der er en lille stigning i forhold til antallet af magtanvendelser i 4. kvartal 2009, som lå på 4.

**Tabel 6.1.**



| <i>Magt-anvendelser</i> | <i>1. kvartal 2009</i> | <i>2. kvartal 2009</i> | <i>3. kvartal 2009</i> | <i>4. kvartal 2009</i> | <i>1. kvartal 2010</i> |
|-------------------------|------------------------|------------------------|------------------------|------------------------|------------------------|
| <b>Udsatte-grupper</b>  | 5                      | 7                      | 12                     | 4                      | 5                      |

**Tabel 6.2.** Magtanvendelsernes spredning på 1. kvartal 2010 sammenholdt med 2009



### Fordeling på tilbud

Alle magtanvendelserne er indberettet af aktivitetscentret.

**Tabel 6.3.**

| <i>Tilbud</i>      | <i>Magtanvendelser for 1. kvartal 2010</i> |
|--------------------|--|
| Aktivitetscenteret | 5  |
| <b>I alt</b>       | <b>5</b>                                   |

### Fordeling på antal personer

Der er foretaget magtanvendelser på i alt 4 forskellige personer, hvoraf den ene person er uoplyst.

### Typer af magtanvendelse

Alle magtanvendelserne på området for udsatte grupper er indberettet som nødværge/nødret. Ingen af de indberettede magtanvendelser vedrører børne- og ungeområdet eller er blevet vurderet ikke-tilladt.

## 7. Første kvartalsopgørelse for Børn og Unge

Der er indberettet i alt 139 magtanvendelser på børne- og ungeområdet i 1. kvartal 2010. Når antallet af registrerede magtanvendelser for 1. kvartal 2010 sammenholdes med det tilsvarende kvartal i 2009, er der sket et markant fald på 98 magtanvendelser.

Når antallet af registrerede magtanvendelser for 1. kvartal 2010 sammenholdes med 4. kvartal 2009, er der ligeledes sket et fald. Der er på nuværende tidspunkt i 2010 generelt sket et fald af antallet af indberettede magtanvendelser i forhold til 2009.

Socialforvaltningen vurderer, at der generelt er en stor opmærksomhed i institutionerne og opholdsstederne på magtanvendelsesreglerne. Årsagen til faldet i indberetninger af magtanvendelser kommer blandt andet efter, at det er tydeliggjort over for institutioner med både en døgnbehandlingsdel og en dagbehandlingsdel, at reglerne i magtbekendtgørelsen kun gælder i døgnbehandlingsdelen, mens magtanvendelser i dagbehandlingsdelen skal behandles efter straffelovens §§ 13 og 14 om nødværge og nødret. Arbejdet med at tydeliggøre regelsættene for døgn- og dagbehandlingsstederne forventes at ville nedbringe antallet af magtanvendelser. Indskrivning af børn med særlige vanskeligheder, personaleudskiftning, andre uforudsete hændelser eller lignende vil dog kunne påvirke det samlede antal magtanvendelser i en måned eller et kvartal m.v. i en institution/opholdssted.

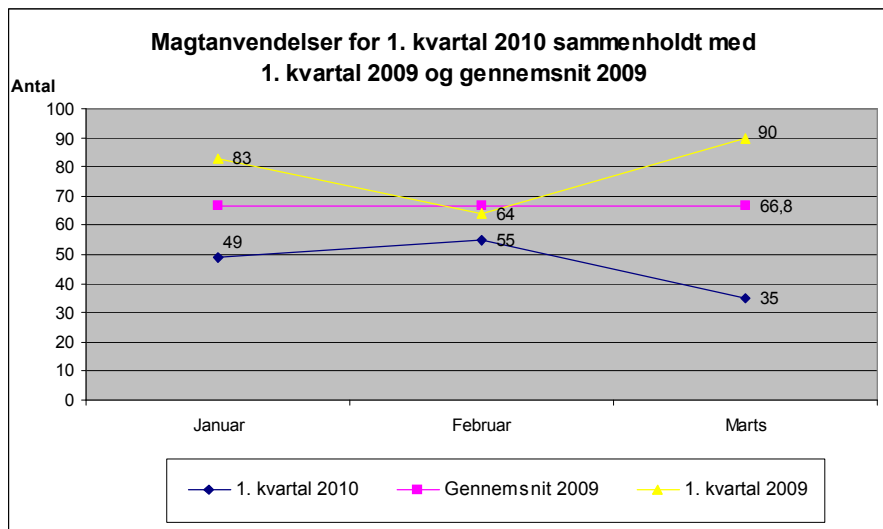
På Jacob Michaelsens Minde er indskrivningen i døgnbehandlingsdelen standset i slutningen af 2009 på grund af en igangsat omlægning af institutionen. Det betyder et mindre antal indskrevne børn/unge i 1. kvartal 2010 end i 2009, hvilket også kan påvirke det samlede antal magtanvendelser i nedadgående retning.

Det samlede antal magtanvendelser indeholder indberetninger fra dag- og døgntilbud, herunder sikrede afdelinger på Sønderbro, jf. magtbekendtgørelsen, samt indberetninger fra dagbehandlingstilbud, jf. straffelovens §§ 13 og 14.

**Tabel 7.1.**

| <i>Magt-<br/>anvendelser</i> | <i>1. kvartal<br/>2009</i> | <i>2. kvartal<br/>2009</i> | <i>3. kvartal<br/>2009</i> | <i>4. kvartal<br/>2009</i> | <i>1. kvartal<br/>2010</i> |
|------------------------------|----------------------------|----------------------------|----------------------------|----------------------------|----------------------------|
| <b>Børn og unge</b>          | <b>237</b>                 | <b>240</b>                 | <b>151</b>                 | <b>174</b>                 | <b>139</b>                 |

**Tabel 7.2.** Magtanvendelsernes spredning på 1. kvartal 2010 sammenholdt med 2009



### Fordeling på tilbud

Magtanvendelserne er indberettet af i alt 20 forskellige tilbud. Nedenfor ses en opstilling over, hvor mange magtanvendelser hvert tilbud har indberettet i 1. kvartal 2010.

**Tabel 7.3.**

| <b>Tilbud</b>                    | <b>Magtanvendelser for 1. kvartal 2010</b> |
|----------------------------------|--|
| Arildsgård                       | 13   |
| Den flyvende hollænder           | 4  |
| Donekrogen                       | 16   |
| Døgnkontakten                    | 1  |
| Emdrupgård                       | 17   |
| Frederiksholm                    | 4  |
| Frederikshøj                     | 8  |
| Glostrup Observationshjem        | 2  |
| Jacob Michelsens Minde           | 5  |
| Kastaniegården                   | 2  |
| Kløvermarksvej                   | 2  |
| Kokkedal                         | 5  |
| Lundtoftegade                    | 2  |
| Nexus                            | 2  |
| Orøstrand                        | 5  |
| Solbakken                        | 3  |
| Solhjem                          | 11   |
| Spanager                         | 24   |
| Sønderbro (Sikret)*              | 11   |
| Tølløse Børne- og ungdomspension | 2  |
| <b>I alt</b>                     | <b>139</b>                                 |

\* Fra 3. kvartal 2009 er antal magtanvendelser opdelt på ikke-sikret og sikret afdelinger, jf. de forskellige typer af magtanvendelser. Samtidig er der sket en registrering af følgende typer af magtanvendelser på sikrede afdelinger: Aflåsning af værelser om natten,

isolation, overførsel, undersøgelse af barnet/den unge og undersøgelse af opholdsrum.

### Fordeling på antal børn og unge

Der er foretaget magtanvendelser på i alt 78 forskellige børn og unge.

### Typer af magtanvendelse

#### *Ikke-sikrede afdelinger*

På opholdssteder for børn og unge, samt døgninstitutioner for børn og unge i ikke-sikret afdelinger kan en magtanvendelse indberettes som en fastholdelse af barnet, jf. magtbekendtgørelse, eller som nødværge/nødret i henhold til straffelovens bestemmelser. Forvaltningen kan vurdere en indberettet magtanvendelse som ikke-tilladt.

**Tabel 7.4.** Procentfordelingen på de forskellige typer af magtanvendelser på ikke-sikret afdelinger



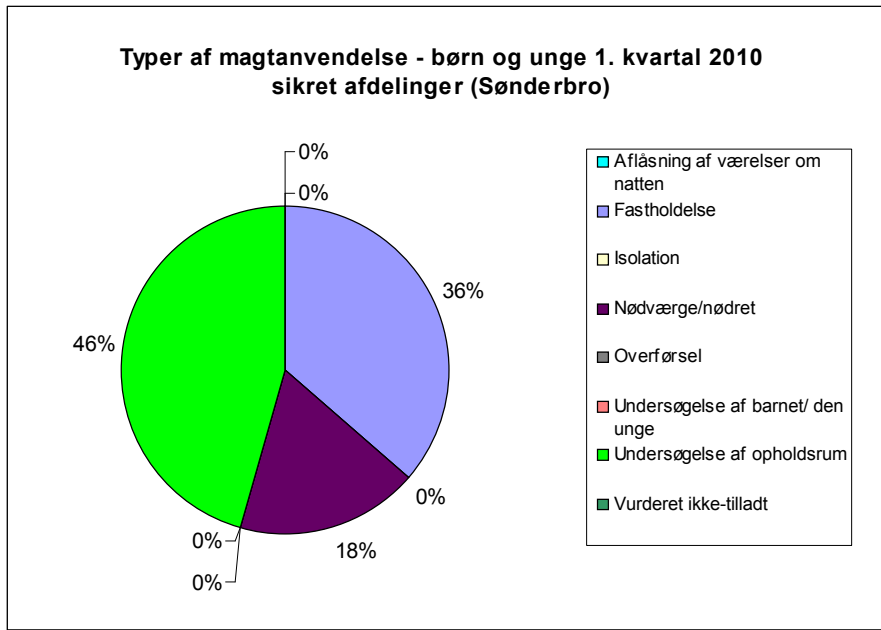
Det ses at fastholdelse/førelse er den hyppigste type magtanvendelse, som indberettes. Herefter kommer nødværge/ nødret, som udgør 25 procent. Ingen af de indberettede magtanvendelser er blevet vurderet som ikke-tilladt.

#### *Sikrede afdelinger*

På døgninstitutioner for børn og unge i sikrede afdelinger (Sønderbro) kan magtanvendelser indberettes som fastholdelse, isolation, aflåsning af værelse om natten, overførsel fra ikke-sikret/sikret til sikret/særlig sikret afdeling, undersøgelse af barnet/den unge og undersøgelse af opholdsrum jf. magtbekendtgørelsen. Magtanvendelser kan i henhold

til straffelovens bestemmelser indberettes som nødværge eller nødret. Forvaltningen kan vurdere en indberettet magtanvendelse som ikke-tilladt.

**Tablet 7.5.** Procentfordelingen på de forskellige typer af magtanvendelser på sikrede afdelinger (Sønderbro)



Af de 11 magtanvendelser på sikrede afdelinger (Sønderbro) er 5 af magtanvendelserne undersøgelse af opholdsrum. Derudover er der foretaget 4 fastholdelse/førelse samt 2 nødværge/nødret.

### **Antal magtanvendelser fortsat under behandling**

Af de indberettede magtanvendelser er der fortsat 2 under behandling og disse er endnu ikke vurderet.

## **8. Opsamling**

Der er indberettet i alt 387 magtanvendelser for 1. kvartal 2010.

På handicapområdet - børn er der på nuværende tidspunkt i 2010 generelt sket et markant fald af antallet af indberettede magtanvendelser i forhold til 2009. I forhold til 4. kvartal 2009 er der i alt indberettet 40 færre magtanvendelser i 1. kvartal 2010.

På handicapområdet - voksne er der sket et fald i antallet af indberettede magtanvendelser i 1. kvartal 2010 i forhold til 1.-2. og 4. kvartal 2009. Når antallet af registrerede magtanvendelser for 1. kvartal 2010 sammenholdes med 3. kvartal 2009, er der sket en mindre stigning i antallet af indberettede magtanvendelser.

På psykiatriområdet er der sket et mindre fald i antallet af indberettede

magtanvendelser i 1. kvartal 2010 i forhold til 1.-4. kvartal 2009.

På udsatteområdet er der sket et mindre fald i antallet af indberettede magtanvendelser i 1. kvartal 2010 i forhold til 2.-3. kvartal 2009. Når antallet af registrerede magtanvendelser for 1. kvartal 2010 sammenholdes med 4. kvartal 2009, er der sket en mindre stigning i antallet af indberettede magtanvendelser.

På børne- og ungeområdet er der sket markant fald i antallet af indberettede magtanvendelser i 1. kvartal 2010 i forhold til 1.-4. kvartal 2009.

**Tablet 8.1.** Udvikling i antallet af magtanvendelser for 1. kvartal 2009 – 1. kvartal 2010

| <i>Områder</i>  | <i>2009</i>       |                   |                   |                   | <i>2010</i>       |
|-----------------|-------------------|-------------------|-------------------|-------------------|-------------------|
|                 | <i>1. kvartal</i> | <i>2. kvartal</i> | <i>3. kvartal</i> | <i>4. kvartal</i> | <i>1. kvartal</i> |
| Handicap børn   | 82                | 97                | 123               | 120               | 80                |
| Handicap voksne | 174               | 189               | 146               | 166               | 157               |
| Psykiatri       | 19                | 13                | 23                | 11                | 6                 |
| Udsatte grupper | 5                 | 7                 | 12                | 4                 | 5                 |
| Børn og unge    | 237               | 240               | 151               | 174               | 139               |
| <b>I alt</b>    | <b>517</b>        | <b>546</b>        | <b>455</b>        | <b>475</b>        | <b>387</b>        |

Der kan konstateres, at der er udsving i antallet af indberettede magtanvendelser for de enkelte områder. Der er på nuværende tidspunkt i 2010 generelt sket et fald af antallet af indberettede magtanvendelser i forhold til 2009.