



KØBENHAVNS KOMMUNE
Beskæftigelses- og Integrationsforvaltningen



Beskæftigelsesplan 2010

14. oktober 2009

INDHOLDSFORTEGNELSE

1. INDLEDNING	3
2. UDMELDTE RAMMER FOR BESKÆFTIGELSESINDSATSEN	4
2.1 BESKÆFTIGELSESMINISTERENS MÅL	4
2.2. BESKÆFTIGELSES-OG INTEGRATIONSUDVALGETS PRIORITERINGER	4
2.3. ØVRIGE FOKUSOMRÅDER	8
3. DET KØBENHAVNSKE ARBEJDSMARKED	13
3.1. LEDIGHEDEN	13
3.2 BESKÆFTIGELSE	18
3.3. DEN KØBENHAVNSKE ERHVERVSSTRUKTUR	19
4. BESKÆFTIGELSESSTRATEGI 2010	20
4.1. SÅDAN IMØDEGÅR KØBENHAVN DEN GENERELLE LEDIGHEDSSTIGNING	21
4.2. SÅDAN UNDGÅR KØBENHAVN AT TABE EN GENERATION PÅ GULVET	26
4.3. SÅDAN REDUCERER VI OVERLEDIGHEDEN FOR INDVANDRERE	31
4.4 SÅDAN BEKÆMPER VI AKADEMIKERLEDIGHEDEN	34
4.5 SÅDAN FÅR VI SYGEMELDTE TILBAGE PÅ ARBEJDSMARKEDET	38
4.6 SÅDAN SKABER VI ET ARBEJDSMARKED FOR ALLE	43
5. SÅDAN BLIVER VI EN AKTIV MEDSPILLER FOR VIRKSOMHEDERNE I KØBENHAVN	48
6. SÅDAN SKABER VI RESULTATER I SAMARBEJDE MED ANDRE LEVERANDØRER	53
7. BUDGET 2010	57
BILAG 1: SAMLET OVERSIGT OVER RESULTATMÅL	59
BILAG 2: BEVILLING TIL EKSTRA JOBKONSULENTER	60
BILAG 3: LRB'S PLAN FOR SÆRLIGE, LOKALE VIRKSOMHEDSRETTEDE INITIATIVER	61
BILAG 4: DEFINITIONER OG BEGREBSAFKLARING	62
BILAG 6: RBR'S FLASKEHALSLISTE FOR 2010	65
BILAG 7: POSITIVLISTEN FOR VOKSENLÆRLINGEFORLØB	67

1. INDLEDNING

Beskæftigelsesplan 2010 er den overordnede plan for, hvordan Jobcenter København vil imødekomme de beskæftigelsespolitiske udfordringer, som København står over for. Udfordringerne i 2010 er nogle ganske andre end i de forudgående år, hvor samspillet mellem en målrettet beskæftigelsesindsats og gunstige konjunkturer har medført, at der i 2009 var langt færre københavnere på offentlig ydelse end for fire år siden, og at hele 83 % af alle københavnere var selvforsørgende.

Med konjunkturomsvinget bliver den altoverskyggende udfordring at håndtere en situation med flere ledige københavnere og sikre, at flest mulige atter bliver selvforsørgende. For at ruste Jobcenter København bedst muligt til de nye udfordringer, har alle partier i Beskæftigelses- og Integrationsudvalget for 4. år i træk underskrevet en beskæftigelsesaftale. Med aftalen har politikerne prioriteret 3 områder, hvor der skal foregå en særlig og ekstraordinær indsats: Den generelle ledighedsstigning skal begrænses, unge skal i uddannelse eller job, og borgerne skal fortsat opleve en høj kvalitet i sagsbehandlingen. Borgerrepræsentationen har i forbindelse med budget 2010 vedtaget en krisepakke, som sammen med initiativerne i beskæftigelsesaftalen, skal være med til afbøde virkningerne af den nuværende situation på arbejdsmarkedet. Samlet set har Københavns Kommune styrket beskæftigelsesindsatsen med ca. 85. mio kr. i 2010.

Med et stigende antal ledige er det afgørende, at ledighedsperioden for den enkelte bliver så kort som mulig, så ledigheden ikke bider sig fast, og bliver til langtidsledighed. Jobcenter København vil derfor i alle sine indsatser arbejde målrettet for, at ledige hurtigst muligt kommer i job. Unge og indvandrere har været højprioriterede områder i tidligere års beskæftigelsesaftaler, og indsatsen for begge grupper videreføres og styrkes med aftalen for 2010. Særligt ungeledigheden vækker bekymring, da der er udsigt til, at 9000 københavnske unge vil være ledige primo 2011, hvis den nuværende udvikling fortsætter. Samme ledighedsstigning forudses ikke for indvandrere. Her består den primære udfordring i, at indvandrere i forvejen har en betydelig overledighed, som kan stige yderligere med den nuværende konjunkturudvikling. At nedbringe overledigheden blandt indvandrere vil derfor også i 2010 være et hovedindsatsområde.

Endelig sætter aftalen et særligt fokus på kvaliteten i sagsbehandlingen, da et stigende pres på produktionen ikke skal løses på bekostning af kvaliteten i arbejdet for borgerne.

Udover de ændrede konjunkturer er Jobcenter København udfordret af implementeringen af en omfattende reform på sygedagpengeområdet, og sidst men ikke mindst af sammenlægningen af beskæftigelsesindsatsen i kommunalt regi. Som landets største by indebærer sammenlægningen en betydelig opgave i form af fysisk flytning af personale, håndtering af IT, nye arbejds gange m.m.

Samlet set bliver 2010 et år med et betydeligt pres på beskæftigelsesindsatsen og på

kapaciteten i Jobcenter København, hvor der fortsat og uanset konjunkturer skal leveres en jobrettet, ensartet og høj service over for alle ledige uanset forsørgelsesgrundlag. Arbejdet vil nu og fremover blive gennemført ud fra Beskæftigelses- og integrationsforvaltningens mission og vision, som er følgende:

- BIF bidrager til at københavnere er i arbejde og indgår i byens mangfoldige fællesskab
- Vi skaber adgang til arbejde og uddannelse, professionel service til tiden og mulighed for at alle kan være med

2. UDMELDTE RAMMER FOR BESKÆFTIGELSESINDSATSEN

2.1 BESKÆFTIGELSESMINISTERENS MÅL

Beskæftigelsesministeren har udmeldt tre landsdækkende mål for jobcentrene på beskæftigelsesområdet. De har alle fokus på, at ledighedsforløbet skal være så kort som muligt for den enkelte ledige eller sygemeldte. For 2010 er nedenstående mål og indsatsområder gældende:

- Mål 1:** En styrket indsats for, at virksomhederne får den arbejdskraft, de har behov for. Dette skal sikres via målet om, at "Jobcenter København skal sikre, at antallet af ledige med mere end 3 måneders sammenhængende ledighed begrænses mest muligt".
- Mål 2:** En styrket indsats for at nedbringe sygefraværet, hvilket indebærer at "Jobcenter København skal sikre, at antallet af sygedagpengeforløb på over 26 uger nedbringes i forhold til året før".
- Mål 3:** En styrket indsats for at få unge i arbejde eller i uddannelse: "Jobcenter København skal sikre, at antallet af unge kontanthjælps-, starthjælps-, introduktionsydelses-, og dagpengemodtagere under 30 år begrænses mest muligt".

2.2. BESKÆFTIGELSES- OG INTEGRATIONSUDVALGETS PRIORITERINGER

Beskæftigelses- og Integrationsudvalget har indgået en aftale på Beskæftigelses- og Integrationsudvalgets område for 2009 og 2010. Aftalen er indgået mellem Socialdemokraterne, Socialistisk Folkeparti, Det Radikale Venstre, Enhedslisten, Venstre, Det Konservative Folkeparti og Dansk Folkeparti.

Efter en årrække med gunstige konjunkturer er udviklingen vendt. Ledigheden i København forventes fortsat at stige i 2010, såvel som i resten af landet. Generelt er København godt rustet til at imødegå den økonomiske afmatning ikke mindst i kraft af Beskæftigelses- og Integrationsudvalgets aftaler for 2007, 2008 og 2009.

I aftalerne har udvalget lagt fundamentet for en effektiv beskæftigelsesindsats med job i centrum for indsatsen. Blandt de mange initiativer i aftalerne er øget brug af virksomhedspartnerskaber, forbedrede tilbud til udsatte grupper, ansættelse af flere indvandrere i kommunen og en række hensigtsmæssige IT-investeringer, som understøtter en professionel sagsbehandling i Jobcenter København.

Aftaleparterne er imidlertid enige om, at der i 2009 og 2010 skal iværksættes yderligere

initiativer, som sikrer, at Københavns Kommune proaktivt bekæmper den stigende ledighed. Jobcenter København skal i endnu højere grad understøtte den lediges og virksomhedernes behov. Målrettede tilbud om efteruddannelse skal sikre den nødvendige omstilling til sektorer i vækst.

En særlig udsat gruppe i den nuværende situation er de unge. Tidligere lavkonjunkturer har marginaliseret væsentlige dele af ungegruppen med store samfundsøkonomiske og personlige omkostninger som konsekvens. Aftaleparterne er derfor enige om, at der skal rettes en særlig indsats for 18-30-årige.

Ikke mindst de grupper, som er i risiko-zonen - unge uden uddannelse og personer med ressourcesvag baggrund - skal have opmærksomhed.

Endelig er parterne enige om et fortsat og forstærket fokus på kvalitet i sagsbehandlingen. Det er væsentligt at borgere på både kontanthjælp og sygedagpenge ikke oplever en forringet service i forlængelse af den øgede tilstrømning af ledige i jobcentret.

Parterne er på den baggrund enige om et fokus på de tre følgende strategiske fokusområder

1. Sådan imødegår København den generelle ledighedsstigning
2. Sådan undgår København at tabe en generation på gulvet
3. Sådan opretholder BIF kvalitet i sagsbehandlingen

1. Sådan imødegår vi den generelle ledighedsstigning

Ledigheden i København forventes at stige med 125 % fra 2008 til 2010. Ledighedsstigningen er begyndt og fra september 2008 til januar 2009 er ledigheden således steget med omkring 30 %. Dette lægger et betydeligt pres på økonomi og kapacitet i Jobcenter København.

Kommunen har i forvejen omfattende forpligtigelser, og aftalen afspejler de yderligere prioriteringer i forhold til den lovpligtige indsats. Parterne er enige om, at det i en sådan situation er afgørende at satse på den indsats, der aktivt forebygger langtidsledighed.

Blandt andet derfor skal der ske en øget orientering mod virksomhedernes behov – både mod de virksomheder som afskediger, men også mod de, som har ledige jobs. For at gøre Jobcenter København til

virksomhedernes naturlige førstevalg, skal sagsbehandlere og modtagelser kende de forskellige målgruppers forudsætninger og behov.

Lige så vigtigt er det, at der gives gode muligheder for uddannelse og opkvalificering på områder hvor der fortsat er en uopfyldt efterspørgsel efter arbejdskraft.

Parterne er enige om at iværksætte følgende initiativer – som fra 2010 også omfatter

indsatsen for forsikrede ledige, i det omfang kommunen i tilstrækkeligt grad DUT-kompenseres for opgaveovertagelsen:

Fra 2009

- *Bedre samarbejde med virksomheder ved varsling af større afskedigelser:* Der etableres en varslingsenhed i Jobcenter København, der i et samarbejde med Beskæftigelsesregionens beredskab kan tilbyde et fremrykket modtagelsesindsats på selve virksomheden. Tilbudet til virksomhederne skal bestå i en målrettet jobsøgningsog/ eller opkvalificeringsindsats.
- *"Kvikservice" - styrket indsats for nyledige:* Der oprettes en "kvik-service" i Virksomhedsteamet i Jobcenter København, som skal sikre en direkte og koordineret hotline, som virksomhederne kan benytte, og som med dags varsel skal kunne matche og formidle relevante ledige direkte fra modtagelserne til virksomhederne.

Fra 2010

- *Målrettede uddannelsesstilbud til ledige:* Jobcenter København indgår aftaler med virksomheder om kombinationsforløb, hvor jobcentret finansierer en kort og målrettet opkvalificering af den ledige forudsat virksomheden stiller en rimelig jobgaranti. Med krisepakken tilføres yderligere midler til initiativet.
- *Bedre samarbejde med a-kasser via jobklubber:* Der afsættes en pulje til at understøtte a-kassers jobklubforløb, som kan gennemføres som led i aktivering eller tilbydes som længerevarende enkeltaktiviteter.
- *Styrket indsats for syge kontanthjælpsmodtagere:* Der afsættes penge til et forsøg med særligt koordinerede forløb for syge kontanthjælpsmodtagere, med henblik på helbredsafklaring og hurtigere tilbagevenden til arbejdsstyrken.

2. Sådan undgår København at tabe en generation på gulvet

De unge er en særlig risikogruppe i den nuværende situation. De nyeste tal viser en stigning på 28,8 pct. i ledigheden blandt de 16-29-årige i København siden august 2008, hvor ledigheden var lavest.

Ikke mindst unge fra ressourcetsvage familier – unge hvis forældre eksempelvis selv er ledige – er i fare for aldrig at få fodfæste på arbejdsmarkedet. Sker det er der tale om både et stort samfundsøkonomisk tab, såvel som et spild af menneskeligt potentiale. De udsatte unge skal have en ekstra hjælpende hånd med både netværksskabelse og vejledning i job- og uddannelsesmuligheder.

Parterne er enige om, at Københavns Kommune som Danmarks største arbejdsplads skal vise økonomisk og social ansvarlighed. Ambitionen er, at Københavns bliver landets bedste kommune på praktikpladsområdet. Både ved selv at udnytte mulighederne for støttet beskæftigelse maksimalt og oprette praktikpladser målrettet unge, men også ved aktivt at benytte sin position i forhold til kommunens mange leverandører.

En kompetencegivende uddannelse er det bedste værn mod ledighed. Et konstruktivt samspil med uddannelsesinstitutionerne er derfor afgørende – herunder at sikre at også

de, der ikke umiddelbart er klar til at påbegynde en ungdomsuddannelse, sikres tilstrækkelige kompetencer hertil. Samtidig skal kommunens vejledningsindsats, som foregår i samspil med Ungdommens Uddannelsesvejledning og Jobcenter København, koordineres optimalt.

Parterne er enige om at iværksætte følgende initiativer:

Fra 2009

- *Flere introforløb til erhvervsuddannelser*: Introforløbet indebærer en grundigere kompetenceafklaring og -udvikling, som sikrer målrettede individuelt tilrettelagte forløb rettet mod optag på de ordinære grundforløb på erhvervsuddannelserne.

Fra 2010

- *Styrket fokus på ledige med "social arv"*: Indsatsen vil tage afsæt i systematisk udvælgelse af målgruppen samt tage udgangspunkt i at styrke de tiltag, som virker, fx øget anvendelse af uddannelsesmentorer, kompetenceafklarende forløb på erhvervsuddannelserne og øget indsats i forhold til opsøgende arbejde.
- *Flere job i København målrettet unge*: Der søges oprettet 200 ekstra job, herunder med brug af løntilskud, på områder, hvor unge har særlig gode muligheder for at søge, eksempelvis pædagogmedhjælper, IT-assistent, kantinepersonale m.v.
- *100 nye praktikpladser i København*: Regeringens udspil om 5.000 flere praktikpladser i Danmark i 2010 vil også komme København til gode. Men der er brug for endnu mere. Der afsættes derfor 6 mio. kr. til oprettelse af mindst 50 nye elev- og praktikpladser på kommunens arbejdspladser, ligesom der sikres mindst 50 ekstra praktikpladser blandt virksomheder, kommunen indgår købsaftaler med i de kommende år. Initiativet indgår i som led i krisepakken.
- *Flere kommunale jobtræningspladser*. Jobtræning er et effektivt redskab for unge og andre ledige på vejen til et udstøttet job. Derfor skal antallet af kommunale jobtræningspladser øges væsentligt i 2010. Beskæftigelses- og Integrationsforvaltningen vil sammen med de øvrige forvaltninger komme med et konkret forslag til, hvor mange jobs, der skal oprettes, og hvordan de besættes effektivt. Initiativet indgår i som led i krisepakken.

Der vil herudover være behov for et fortsat intensivt samarbejde mellem Børne- og Ungdomsforvaltningen og Beskæftigelses- og Integrationsforvaltningen om vejledningsområdet – også efter udløbet af projekt Ungdomsuddannelse til Alle ved udgangen af 2009.

Utallige skudepisoder har præget København i efteråret 2008 og starten af 2009. Det har skabt utrygge tilstande i flere af kommunens bydele. Politiet har iværksat en række initiativer for at bekæmpe bandekrigen. Kommunen har fremadrettet et stort ansvar for at minimere rekrutteringsgrundlaget for banderne. Imidlertid er der for kriminalitetsramte unge brug for tiltag og tilbud, som baner vejen til beskæftigelse og uddannelse. Dette forudsætter en styrket kommunikationsindsats over for både de unge, men også deres forældre, som har et væsentligt medansvar for børnenes adfærd.

Parterne er enige om at iværksætte følgende initiativer:

Fra 2009

- *Tværgående interventionsteam rettet mod kriminalitetsramte familier:* Der etableres et tværforvaltningssamarbejde om interventionsteam inspireret fra Hollands Hotspot-arbejde med fokus på de familier med kriminalitetstruede børn og unge. Familien kan blive opsøgt i eget hjem af et team, der kan behandle en flæthed af sager hos familien samt sikre opfølgning og progression.

Fra 2010

- *Job og uddannelse til dømte unge:* For at forebygge, at de unge falder tilbage til en kriminel løbebane skal der sikres én indgang for fængslerne til jobcentret. Jobcenter København vil tage kontakt til de indsatte unge, dels for at de unge afklares og opkvalificeres i forhold til arbejdsmarkedet, dels for at hjælpe dem til målrettede uddannelsessøgning eller jobsøgning. Endvidere skal personerne kunne tilknyttes mentorer.
- *Sommercamp+, nu med uddannelses- & beskæftigelsesvejledning:* Sommercamps aktiviteterne udvides til at indeholde introduktion til fritidsjobs og uddannelse, hvorved de unges kendskab til uddannelse og arbejdsmarkedet styrkes. Produktionsskoler, erhvervsskoler m.v. inddrages i Sommercamp+ med aktiviteter for de unge.

3. Sådan opretholder BIF kvalitet i sagsbehandlingen

Det er afgørende at borgeren oplever god service uanset hvilken indgang man har til Beskæftigelses- og Integrationsforvaltningen. Et stigende pres på produktionen må således ikke løses på bekostning af kvaliteten i arbejdet for borgere og medarbejdere.

I udvalgets budget for 2010, er der derfor afsat midler til den borgernære sagsbehandling, der modsvarer den stigende ledighed. Parterne finder det vigtigt, at der i de centrale budgetforhandlinger afsættes midler til at videreføre indsatsen med at forebygge og nedbringe antallet af langvarige sygedagpengesager til stor økonomisk fordel for kommunen. Som led i krisepakken afsættes 16.5 mio. kr. til forsat nedbringelse af sygefravær i København. I 2009 er antallet af både kortvarigt og længerevarende sygedagpengesager i Københavns Kommune reduceret væsentligt. Indsatsen fastholdes og styrkes i 2010. Målet er, at udviklingen i antallet af sygedagpengesager i 2010 er mindst 20 pct. bedre i København end i de øvrige 5 af landets 6 største byer.

Med krisepakken er der ligeledes afsat midler til følgende to initiativer som understøtter kvaliteten i sagsbehandlingen:

- *Afklaring af længerevarende pensionssager:* Borgere, der er under afklaring i forhold til mulighederne for førtidspension, er blandt samfundets svageste. De må ikke overses i en krisetid og har krav på en hurtig afklaring af mulighederne for pension eller for

tilbagevenden til arbejdsmarkedet. Der afsættes 2,5 mio. kr. til at fortsætte den succesrige indsats i 2009 for at afklare længerevarende sager om førtidspension. Målet er at afklare yderligere 400 længerevarende sager i 2010.

- *Bedre borgerbetjening og højere effektivitet gennem nye IT-redskaber:* Der afsættes 6 mio. kr. til nye IT-redskaber i Jobcenter København. Dermed får borgerne bedre og mere fleksible muligheder for at betjene sig selv.

Endelig er parterne enige om, at etablere et pilotforsøg med henblik på at undersøge de mulige gevinster for kvaliteten i sagsbehandlingen ved en yderligere reduceret sagsnorm.

Kommunens beskæftigelsescentre oplever som følge af lavkonjunkturen et stigende kapacitetspres. De igangværende bestræbelser for at øge effekten og kvaliteten af kommunens egne beskæftigelsestilbud fastholdes.

Finansiering

Med beskæftigelsesaftalen er der allerede afsat ca. 45 mio. kr. i 2010 og de følgende år til et værn mod krisen, ligesom der allerede er iværksat en række initiativer i 2009. Men der er akut behov for flere initiativer for at afbøde lavkonjunktorens virkninger i 2010. Der er derfor yderligere afsat 38 mio.kr. til en krisepakke i forbindelse med Borgerrepræsentationens vedtagelse af budgettet for 2010.

Den samlede værn mod krisens virkninger i København er dermed styrket med i alt ca. 85 mio. kr. i 2010, ligesom der også allerede er igangsat en række initiativer i 2009.

2.3. ØVRIGE FOKUSOMRÅDER

Sammenlægning med den statslige jobindsats

Som led i finanslovsaftalen 2009 er det besluttet, at jobcentrenes organisering fremover skal være kommunal. Ændringen træder i kraft 1. august 2009 og medfører, at alle statslige opgaver og målgrupper overgår til kommunerne, som får ansvaret for den samlede beskæftigelsesindsats. Hermed samles indsatsen for alle ledige – uanset forsørgelsesgrundlag - i de kommunalt styrede jobcentre. Lovgivningsmæssigt medfører sammenlægningen ikke ændringer for de ledige – de har fortsat de samme rettigheder og de samme pligter.

Formålet med sammenlægningen er at geare beskæftigelsesindsatsen således, at den både kan håndtere en stigning i ledigheden på den korte bane, og mangel på arbejdskraft på den lange bane.

Jobcenter København er godt rustet til sammenlægningen. Siden 2007 har jobcentret fungeret under samme tag i et tostrengt system, og i løbet af de 3 år er der gennemført en række tværgående samarbejdsprojekter mellem stat og kommune, såsom etablering af tværgående funktioner i form af ét fælles Call-center og et koordineret

virksomhedssamarbejde (KVS).

I direkte sammenhæng med sammenlægningen af stat og kommune er der pr. 1. januar 2009 udmeldt en ny struktur og en ny organisering af Jobcenter København. Formålet med strukturændringen er at understøtte målet om en fælles arbejdsplads, som kan yde en ensartet og høj service over for alle ledige uanset forsørgelsesgrundlag.

I praksis indebærer strukturændringen:

- Etablering af et nyt Arbejdsmarkedscenter, som varetager kontakten med de arbejdsmarkedsparete, der ikke har fået job efter deres første jobsamtale. De tre jobcenterenheder vil også fremover være den fælles indgang for alle ledige.
- Oprettelse af specialfunktioner for borgergrupper med særlige udfordringer på arbejdsmarkedet, herunder unge uden erhvervsuddannelse, ledige i udsatte boligområder og borgere med varige funktionsnedsættelser.
- At virksomhedsperspektivet bliver styrket. Der etableres et virksomhedsteam i hver jobcenterenhed med henblik på at styrke jobindsatsen i modtagelsen, arbejde målrettet med partnerskaberne med virksomheder, og ved besættelse af private og offentlige løntilskud.

Indsatsen for de ikke-arbejdsmarkedsparete borgere skal fortsat prioriteres med fokus på rummelige beskæftigelsesrettede aktivitetstilbud, og effektiv afklaring af borgernes arbejdsevne.

Styrkede modtagelser

Som led i strukturændringen og jobcentrets beskæftigelsesstrategi i 2010 styrkes modtagelserne på de 3 jobcenterenheder. Gruppen af arbejdsmarkedsparete borgere, som henvender sig i modtagelserne, forventes at blive større i de kommende år, som følge af konjunktursituationen. I forlængelse heraf er et væsentligt fokus for modtagelsen i jobcentret, at flest mulige af de arbejdsmarkedsparete skal "vendes i døren" via et job/eller aktiv jobsøgning og dermed understøtte jobomsætningen på arbejdsmarkedet.

Som led i denne strategi har Jobcenter København formuleret 3 principper for modtagelserne:

- Centrum for viden om arbejdsmarkedet for alle jobsøgende i København
- Hurtigste vej til uddannelse og job for ledige
- Klar og entydig kommunikation/information for borgere og virksomheder

Centrum for viden om arbejdsmarkedet for alle jobsøgende i København

Modtagelsen er borgerens første møde med jobcentret. Modtagelsen er derfor et naturligt omdrejningspunkt for at udbrede viden om beskæftigelsesindsatsen og uddannelsesmuligheder og understøtte alle jobsøgende, der henvender sig i jobcentret, i at få et job eller påbegynde en uddannelse.

Modtagelserne skal have en bred viden om en række områder og henvise til steder med specialviden, eksempelvis uddannelsesinstitutioner.

Hurtigste vej til uddannelse og job for ledige

Udgangspunktet for beskæftigelsesindsatsen er princippet om "Job før Ydelse". Princippet tilkendegiver, at alle ledige kontanthjælpsmodtagere og dagpengemodtagere får en indsats, så snart de henvender sig i jobcentret. Borgere, der melder sig som ledige i modtagelsen, får en indsats ud fra følgende 5 principper:

- Flere borgere skal vendes i døren
- Fokus på den kortest mulige vej til selvforsørgelse
- Ansvarliggørelse af ledige eks. via hjælp til selvhjælp
- Klientgørelse skal undgås
- Mulighed for en mere håndholdt indsats i forhold til udvalgte målgrupper

Klar og entydig kommunikation/information for borgere og virksomheder

Borgeren skal opleve en klar og entydig service, når de henvender sig i modtagelsen. Jobcenter København vil derfor udarbejdes fælles standarder for den service, som borgere kan forvente i indgangen uanset forsørgelsesgrundlag.

Sygefraværsreform

Regeringen og arbejdsmarkedets parter har indgået en aftale om at nedbringe sygefraværet. Reformen er den største på området i mange år og medfører et betydeligt pres på kapaciteten i Jobcenter København i 2010. Udover ændringer af arbejdsgange, øget samarbejde med virksomheder og a-kasser, håndtering af IT m.m. skal jobcentret være gearet til at afgive og administrere aktive tilbud til mange sygemeldte københavnere.

Beskæftigelses- og integrationsforvaltningen har i samarbejde med de øvrige 6-byer fået Deloitte til at vurdere de administrative meromkostninger ved reformen. Analysen viser, at reformen vil medføre en betydelig administrativ mer-indsats for Jobcenter København.

Det centrale og altdominerende fokus i reformen er, at den tidlige indsats skal intensiveres og styrkes – på flere fronter.

- Arbejdsgiverne skal senest i fjerde sygeuge holde samtale med medarbejdere, der er sygemeldt. Samtalen skal handle om, hvordan den syge kan fortsætte sit arbejde, og hvad virksomheden kan gøre for at bakke op.
- Arbejdsgivere og medarbejdere skal vejledes om mulighederne for at tale om sygdom og arbejdsfastholdelse på arbejdspladsen.
- Jobcenteret skal have mulighed for at give aktiv tilbud til alle sygemeldte – både beskæftigede og ledige. Fx vejledning og opkvalificering samt virksomhedspraktik.
- Den nuværende lægeerklæring "Lægeerklæring om uarbejdsdygtighed" erstattes af en såkaldt mulighedserklæring. Den nye mulighedserklæring er baseret på dialog mellem

arbejdsgiveren og den sygemeldte medarbejder om, hvordan den enkelte fortsat kan deltage på arbejdsmarkedet.

- Samtaler med sygemeldte skal være personlige og kan ikke – som tidligere – i relevante tilfælde foregå telefonisk. Denne regelændring indebærer generelt set et større tidsforbrug pr. sygemeldt.
- Reglerne for dagpengerefusionen ændres, så der ydes 65 % refusion til sygedagpengeudgiften, hvis den sygemeldte er delvis raskmeldt eller i aktive tilbud mindst 10 timer om ugen. Der ydes 35 % refusion, hvis sygemeldte er passiv. Den nuværende regel om, at kommunerne mister refusion, hvis de ikke holder samtaler med de sygemeldte til tiden, suspenderes i to år.

Reglerne i jobcentrene er pr. 24. februar 2009 blevet forenklet på følgende områder: Indsatsen for unge, sanktionsreglerne og reglerne for jobcentrenes modtagelse af borgere.

De nye ungeregler skal være med til at sikre, at unge ledige kommer i gang med en kompetencegivende uddannelse eller hurtigt får et job. For at nå det mål sættes der nu tidligere ind med samtaler og aktive tilbud, antallet af målgrupper reduceres fra 10 til 4, og jobcentret får friere hænder i forhold til at kunne vælge fra paletten af redskaber til at aktivere de unge. Indsatsen betyder altså en fremrykning af ungeindsatsen, og samtidig med at målgruppen stiger væsentligt, vil det medføre behov for langt flere længerevarende tilbud, og langt større krav til tilrettelæggelsen af arbejdet.

Sanktionsreglerne bliver forenklet, således at sanktionen bliver både mere forståelig og mere motiverende for den ledige. Og så skal sanktionen stå i mere direkte forhold til overtrædelsen. Når en ledig kontanthjælpsmodtager fx udebliver fra jobsamtale uden rimelig grund, skal han eller hun sanktioneres indtil han/hun gør det, der kræves.

Endelig skal modtagelsen i jobcentret forbedres, og det skal være muligt at stille krav om, at den jobsøgende udarbejder et CV tidligere end én måned fra tilmelding til jobcentret, som det er tilfældet nu.

Ny lovgivning på vej

Ny model for matchning af jobcentrets borgere

Fra 1 april 2010 skal jobcentret inddele alle sine borgere i tre matchgrupper:

- *Jobklar* hvis borgeren kan påtage sig et job inden for tre måneder
- *Indsatsklar* hvis borgeren ikke kan påtage sig et job inden for tremånedes, men kan deltage i aktive tilbud.
- *Midlertidigt passiv* hvis borgeren ikke kan deltage i aktive tilbud.

Den nye matchgruppe kategorisering skal benyttes på ledige og som noget nyt også på modtagere af ledighedsydelse og introduktionsydelse og revalidender.

Sygedagpengemodtagere omfattes også; Her erstatter de nye matchgrupper den

nuværende inddeling med tre visitationskategorier.

Nye ungeregler

Regeringen er i september 2009 kommet med et udspil vedr. ungdomsledighed. Initiativerne er offentliggjort på Beskæftigelsesministeriets hjemmeside 4. september 2009 med henvisning til, at regeringen vil søge partierne bag globaliseringsaftalen om opbakning til udspillet.

Udspillet indeholder følgende hovedtemaer:

- *Praktikpladspakke*
Der etableres en praktikpladspakke med 5000 ekstra praktikpladser i 2010, herunder skolepraktikpladser
- *Strakstilbud til 18-19-årige*
Hurtigt tilbud om aktivitet til 18-19-årige, så snart de kommer til jobcentret. Aktiviteten fremrykkes fra 3 mdr. til én uge, dvs. senest én uge efter, de har meldt sig til jobcentret.

Øvrige initiativer præsenteres som en styrket indsats for unge under 30 år, som hverken er i gang med en uddannelse eller har et job. Initiativerne skal gennemføres sådan, at unge uden uddannelse som hovedregel skal have en uddannelse, mens ledige med en uddannelse skal i job.

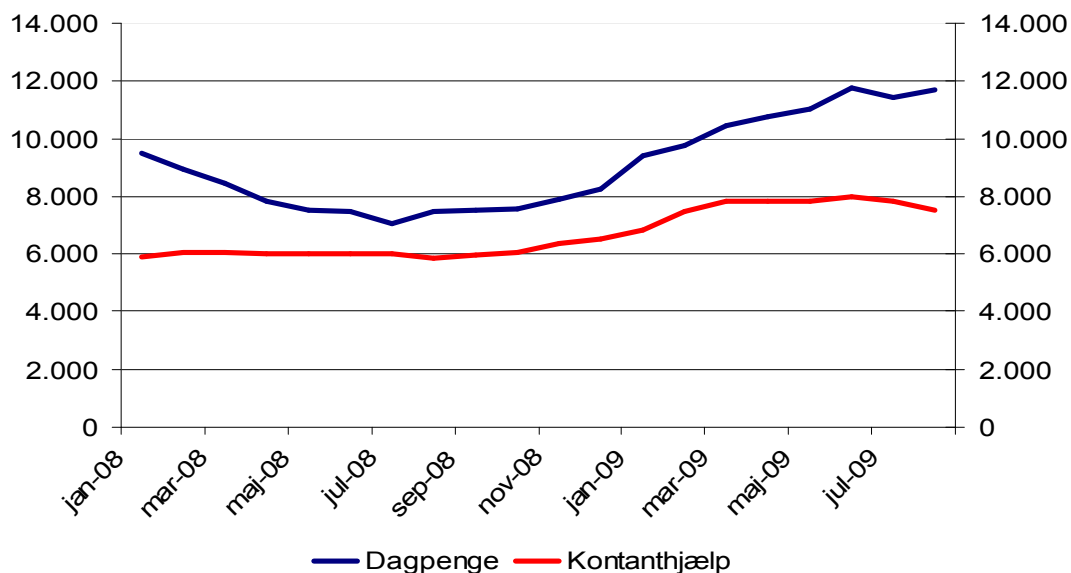
3. DET KØBENHAVNSKE ARBEJDSMARKED

Jobcenter Københavns hovedudfordringer i 2010 skal ses i tæt sammenhæng med det københavnske arbejdsmarked og udviklingen i ledighedsomfanget, beskæftigelsen og erhvervsstrukturen.

3.1. LEDIGHEDEN

Sommeren 2008 nåede ledigheden et historisk lavt niveau. Siden er ledigheden steget med 47 pct. samlet set for dagpenge- og kontanthjælpsmodtagere, og i august 2009 var der i alt 19.260 ledige.

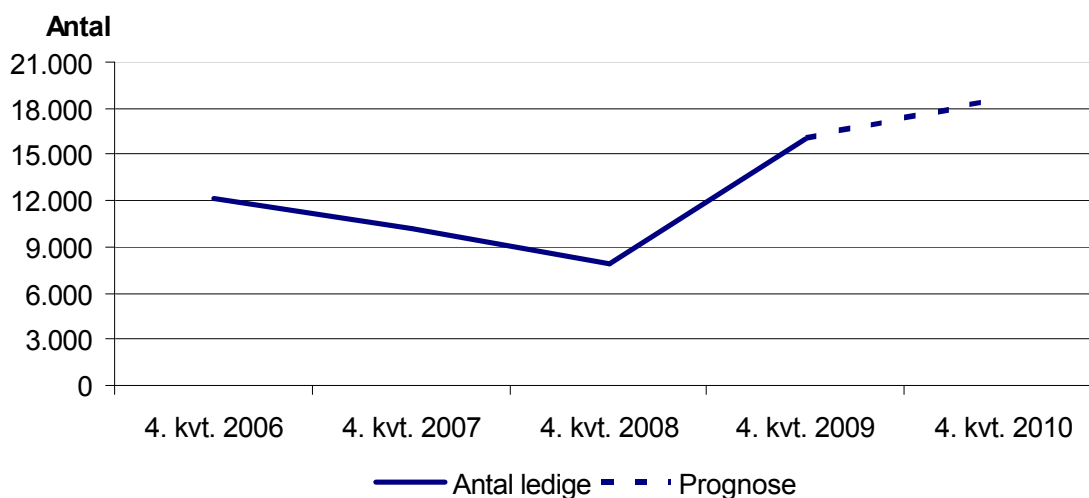
Figur 1. Antal fuldtidsledige i København, arbejdsmarkedsparate



Kilde: Jobindsats.dk. Bruttoledighed.

Forskellige prognoser giver forskellige bud på, hvordan ledigheden vil udvikle sig i 2010 og 2011. Beskæftigelsesregionen forventer en fordobling af ledigheden ved udgangen af 2010 i København ift. niveauet i 4. kvartal 2008, jf. figur 2.

Figur 2. Prognose for udviklingen i ledighed i København



Kilde: Beskæftigelsesregionen, Arbejdsmarkedet i København, september 2009. Nettoledighed.

Andre prognoser baseret på landsplan spår om en mere negativ udvikling. Arbejdsbevægelsens Erhvervsråd forventer cirka en tredobling af ledigheden ved udgangen af 2010 ift. niveauet for 2008¹ og Dansk Industri forventer mere end en tredobling af ledigheden ved udgangen af 2010 ift. niveauet i 2008².

Jobcenter København forventer, at ledigheden som minimum vil være fordoblet ved udgangen af 2010, og vurderer, at det ikke kan afvises på nuværende tidspunkt, at ledigheden stiger endnu mere.

Foreløbigt ses stigningen i ledighed særligt blandt disse grupper:

- Unge kontanthjælps- og dagpengemodtagere, særligt mænd
- Ansatte indenfor metalarbejde, 3F og bygge- og anlægssektoren
- Vestlige og etnisk danske dagpengemodtagere
- Vestlige og etnisk danske kontanthjælpsmodtagere

Derudover forventes stigningen i ledighed særligt at ramme ufaglærte og ikke-vestlige indvandrere og efterkommere³.

Særligt stigningen i ungeledigheden er bekymrende og følges nøje af Jobcenteret København. Hver måned orienteres Beskæftigelses- og Integrationsudvalget således om udviklingen i ungeledigheden. Ungeledigheden nåede sit lavpunkt i sommeren 2008, hvor der var 3.400⁴ unge ledige. Siden hen er ledigheden blandt unge steget til 5.800 i august 2009, svarende til en stigning på 68 procent. Årsagen til at særligt de unge rammes af den stigende ledighed er, at lavkonjunktoren betyder, at der er færre jobåbninger end tidligere, og dermed er det nu sværere for de unge at vinde fodfæste på arbejdsmarkedet, f.eks. for

¹ AE, Økonomisk prognose, juni 2009.

² DI's efterårsprognose, september 2009.

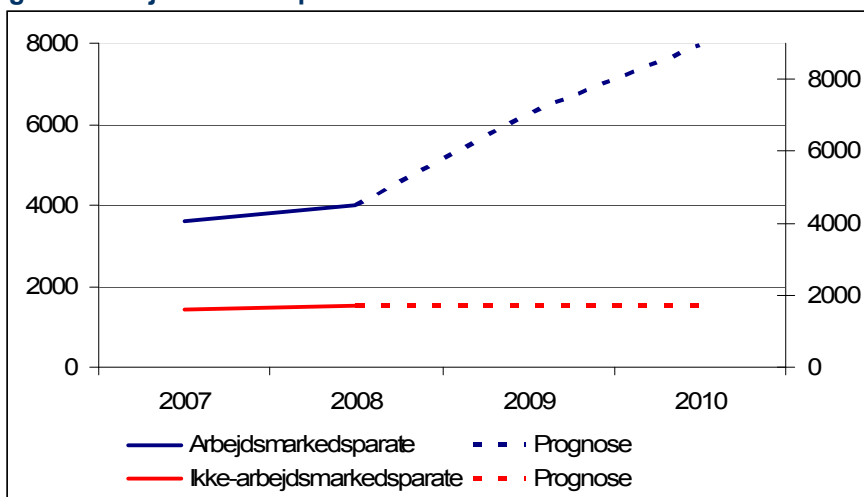
³ Beskæftigelsesindsatsen i Østdanmark 2010 – sigtelinier og målsætninger. Beskæftigelsesregionen, januar 2009.

⁴ Angives i bruttotal.

nyuddannede.

For at mindske stigningen i ungeledigheden arbejder Jobcenter København på at øge andelen af der tager en uddannelse⁵. Jobcenter København vurderer, at de ændrede konjunkturforhold vil gøre flere unge motiverede til at påbegynde og gennemføre en uddannelse frem for at tage et job. På baggrund af en prognose fra Beskæftigelsesregionen, er det samlet set Jobcenter Københavns forventning, at der ultimo 2009 vil være 6.250 ledige unge, hvilket er tæt på en fordobling af antallet i forhold til niveauet i sommeren 2008. Ved udgangen af 2010 forventes antallet af nå knap 8.000 ledige unge. Derfor er det yderst vigtigt med en tidlig og målrettet indsats fremover for alle nye unge ledige. Antallet af ikke-arbejdsmarkedsparete unge forventes at forblive uændret på 1.700 igennem 2009 og 2010.

Figur 3. Prognose for udviklingen i ungeledighed i København, arbejdsmarkedsparete og ikke-arbejdsmarkedsparete.



Kilde: Beskæftigelsesregionen. Brutto.

Langtidsledighed og kapacitetspres

For nogle grupper af ledige betyder lavkonjunktoren, at risikoen for langtidsledigheden øges. Det gælder særligt for ældre, svage ledige, ledige med lav uddannelse, ledige med anden etnisk herkomst end dansk, samt en række faggrupper og a-kasser⁶.

Kommunens egne analyser viser derudover, at en stigende ledighed *ikke* medfører en væsentligt forhøjet gennemsnitlig varighed for kontanthjælpsmodtagere. Det skyldes formentlig, at når ledigheden stiger, så er de nytilkomne ledige kontanthjælpsmodtagere mere ressourcestærke end dem, der var ledige under en højkonjunktur. Den gennemsnitlige varighed for kontanthjælpsmodtagere bliver derfor ikke nødvendigvis højere i perioder med lavkonjunktur.

Til gengæld viser analyser, at en stigende ledighed vil betyde en øget gennemsnitlig

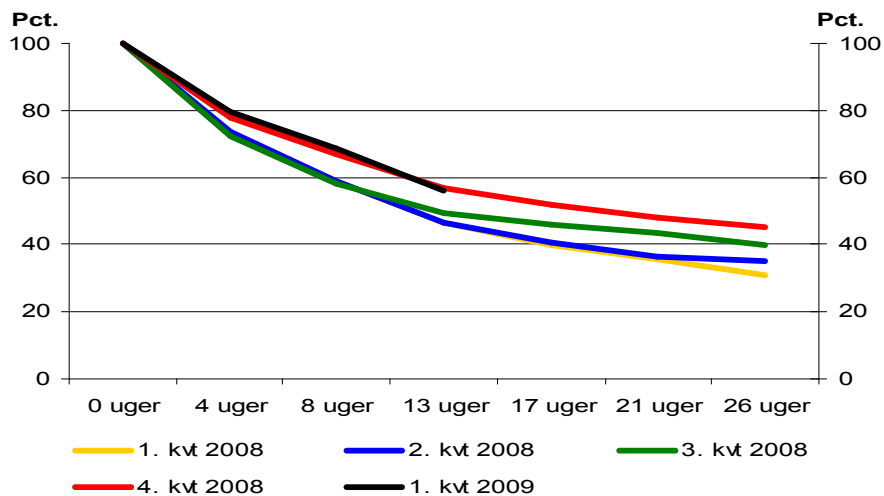
⁵ Indsatsdelen uddybes i kapitel 4.2 Ungeområdet

⁶ 'De ledige og langtidsledige', SFI, 2008, Anders Roesdahl

varighed for dagpengemodtagere.

Figur 4 viser varigheden af dagpengeforløb for dagpengemodtagere, der blev ledige i løbet af 2008 eller 1. kv. 2009.

Figur 4. Varigheden af dagpengeforløb (overlevelseskurver): 1. kvrt.- 4. kvrt. 2008 og 1. kvrt. 2009



Kilde: Jobindsats.dk og egne beregninger. Med tilbagefald til ydelsen.

Figur 4 viser, hvordan længden af et dagpengeforløb er blevet øget i gennem 2008 og yderligere i 1. kvartal 2009. Blandt de personer, der startede et dagpengeforløb i 1. kvartal 2008, var der efter 26 uger 31 procent tilbage, mens andel var steget til 45,2 procent for personer, der blev ledige i 4. kvartal 2008.

Det stigende antal ledige og den længere varighed giver følgende udfordringer for Jobcenter København:

- Øget pres på modtagelsesdelen i jobcenteret.
- Øget pres på rettidigheden af jobsamtaler og aktivering.
- Øget pres på kapaciteten af tilbud til ledige.

Overordnede set forventer Jobcenter København, at der skal langt flere ledige igennem døren og som følge heraf afholdes flere jobsamtaler og gives flere tilbud. Derudover betyder den øgede varighed for dagpengemodtagere et yderligere antal jobsamtaler og tilbud.

Udfordringerne forstærkes af, at den statslige og kommunale del af jobcenter København pr. 1. august 2009 slås sammen til et enstrengt system. På sigt forventes sammenlægningen at give klar synergi og stordriftsfordele, men det må forventes, at der i opstartsfasen vil være behov for en periode med indkøring. Jobcenter København er rustet til opgaverne, men samtidig også forberedt på, at der er tale om en betydelig udfordring. Kapacitetsdiskussionen i relation til ledighedsudviklingen er derfor en væsentlig problemstilling i Jobcenter København.

De ledige i København

I København er hver tredje i arbejdsstyrken under 30 år og hver tiende er en ikke-vestlig indvandrer eller efterkommer. På landsplan er hver fjerde i arbejdsstyrken under 30 år,

mens hver tyvende er en ikke-vestlig indvandrer eller efterkommer. Unge og indvandreres relativt store andele af den københavnske arbejdsstyrke understreger vigtigheden af at mindske ungdomsledigheden og overledigheden blandt indvandrere i København.

- Ledigheden blandt unge i København er 5,5 pct., mens den for alle aldersgrupper er 6,5 pct. Det er en underledighed på 1,0 procentpoint, jf. tabel 1.
- Ledigheden blandt unge er lavere i København end på landsplan og i de øvrige større byer med undtagelse af Århus og Frederiksberg.
- Ledigheden blandt indvandrere og efterkommere i København er 17,1 pct. Det er en overledighed på 10,6 procentpoint, jf. tabel 1.
- Indvandrerledigheden i København er større end på landsplan og i andre større byer.
- Sammenholdt med de øvrige større byer har København altså en særlig udfordring i forhold til at nedbringe indvandreroverledigheden, mens København adskiller sig fra de øvrige større byer ved ikke at have overledighed blandt unge.

Tabel 1 - Ledighedsprocenter for arbejdsmarkedsparede ledige

	Alle		Unge		Indvandrere	
	Ledighed	Ledighed	Overledighed	Ledighed	Overledighed	Overledighed
Hele landet	4,7	5,8	1,0	14,1	9,4	
København	6,5	5,5	-1,0	17,1	10,6	
Frederiksberg	4,3	4,0	-0,4	11,5	7,1	
Odense	6,2	6,6	0,4	18,0	11,8	
Aalborg	5,4	6,0	0,6	13,9	8,5	
Århus	4,5	4,7	0,2	13,1	8,6	
Esbjerg	3,7	5,1	1,4	10,3	6,6	
Randers	5,2	6,4	1,3	11,9	6,7	

Kilde: Jobindsats.dk, juni 2009. Bruttoledighed.

Ledigheden for unge er stigende. Med den nuværende konjunkturudvikling er der derfor risiko for, at ledigheden blandt unge nærmer sig ledighedsniveauet for alle aldersgrupper. Derudover giver den nuværende konjunkturudvikling en øget risiko for en stigning i overledigheden for indvandrere og efterkommere. Jobcenter København har derfor en særlig udfordring i forhold til at mindske stigningerne i ledighed for disse grupper.

Opdelt på ikke-forsikrede og forsikrede ledige kan kendetegnene ved de ledige i Jobcenter København opsummeres på følgende måde:

Tabel 2 – Karakteristika for ikke-forsikrede og forsikrede ledige

Ikke-forsikrede	Forsikrede
<ul style="list-style-type: none"> - høj andel af ufaglærte - manglende erhvervserfaring - helbredsproblemer - høj andel af indvandrere - høj andel af midaldrende - høj andel arbejdsmarkedsparete (39 pct.) ift. øvrige kommuner 	<ul style="list-style-type: none"> - høj andel af akademikere - høj andel af HK'ere - høj andel af ufaglærte - høj andel af indvandrere - lav andel af unge under 25 år - høj andel match 1 + 2

3.2 BESKÆFTIGELSE

Efter en lang periode med stigende beskæftigelse og faldende ledighed er udviklingen vendt i 2. halvår 2008. Beskæftigelsen forventes at falde med cirka 4.300 personer til 274.315 fra 4. kvartal 2009 til 4. kvartal 2010..

Tabel 3 - Den forventede udvikling i København

	Antal		Udvikling i procent	Antal prognose			Udvikling i procent
	4. kv. 2006	4. kv. 2007		4. kv. 2008	4. kv. 2009	4. kv. 2010	
Arbejdsmarkedsbalance 16-64 år			2006-2007				2008-2010
Befolkning	369.474	374.874	1,50%	382.021	383.854	385.814	1,0%
Arbejdsstyrken	284.821	288.973	1,50%	292.451	294.670	292.912	0,2%
Beskæftigede	272.646	278.798	2,30%	284.517	278.695	274.315	-3,6%
Ledige	12.175	10.175	-16,4%	7.934	15.974	18.597	134,4%
Udenfor arbejdsstyrken	84.653	85.901	1,50%	89.571	89.185	92.902	3,7%
Erhvervsfrekvens	77,1%	77,1%		76,6%	76,8%	75,9%	

Kilde: Beskæftigelsesregionen, Arbejdsmarkedet i København, september 2009

Beskæftigelsesregionen forventer faldende beskæftigelse indenfor særligt bygge- og anlæg samt fremstilling, men også indenfor handel, turisme, transport, finansiering, administration og forsikring er der forventninger om et fald i beskæftigelsen. Samtidig

forventes beskæftigelsen at stige indenfor undervisning og særligt sundhedssektoren⁷.

Mangel på arbejdskraft – nu og fremover

Trods den stigende ledighed er der fortsat mangel på arbejdskraft i Hovedstaden indenfor visse områder, om end antallet af ubesatte stillinger er faldet med 82 procent fra 1. halvår 2008 til 1. halvår 2009. I 1. halvår 2009 var der således ca. 2.800 ubesatte stillinger i hovedstaden. Dette svarer til 0,3 pct. af de beskæftigede.

Faldet i antallet af ubesatte stillinger har været særligt stort indenfor fag der beskæftiger mange ufaglærte mænd: Transport, post og lagerarbejde, bygge- og anlæg samt industriel produktion. Manglen er også faldet indenfor mere kvindedominerede områder som 'sundhed, omsorg og personlig pleje, men i mindre omfang.

På listen over stillinger med tværgående strukturel mangel er blandt andet sygeplejersker, og pædagoger. Områder med mangel på arbejdskraft er kendetegnet ved at efterspørge faglærte personer samt personer med høj eller mellemlang videregående uddannelse⁸.

Det offentlige område er særlig ramt af manglen på arbejdskraft, og vil være det i årene der kommer. Fremskrivninger viser, at selv om befolkningen i Østdanmark vil stige med næsten 80.000 personer de kommende år, vil arbejdsstyrken forblive uændret. Dette skyldes, at andelen af ældre er stigende, og at andelen af personer tæt på pensionsalderen er relativt set større i den offentlige sektor. Derfor bør der også i de kommende år være fokus på tilgangen af arbejdskraft til den offentlige sektor⁹.

3.3. DEN KØBENHAVNSKE ERHVERVSSTRUKTUR

Udfordringerne i forbindelse med den stigende ledighed skal ses i forbindelse med den Københavnske erhvervsstruktur:

- I København er hver tredje beskæftigede offentlig ansat, hvilket svarer til andelen på landsplan.
- Den største arbejdsgiver i København er Københavns Kommune.
- I København er hver tiende ansat indenfor offentlig administration mod hver tyvende på landsplan.
- 90 pct. af de 326.000 arbejdspladser i Københavns Kommune er inden for de private og offentlige serviceerhverv mod 75 pct. på landsplan.

De offentlige ansatte er i mindre risiko for at miste deres job end de privatansatte. Derudover er der færre afskedigelser indenfor serviceerhvervene end indenfor industrien samt bygge- og anlæg¹⁰. Det gør København mindre konjunkturfølsomt end ørige dele af

⁷ Beskæftigelsesregionen, Beskæftigelsesindsatsen i Østdanmark 2010 – sigtelinier og målsætninger, januar 2009, s.3.

⁸ Beskæftigelsesregionen, Arbejdsmarkedsoverblik, 2. halvår 2009.

⁹ Beskæftigelsesregion Hovedstad & Sjælland, Overblik over arbejdsmarkedet Østdanmark, 1. halvår 2009

¹⁰ Danmarks Statistik, Konjunkturbarometer, marts 2009

landet. København adskiller sig desuden fra resten af landet ved at have et arbejdsmarked, hvor der er stor efterspørgsel efter både højtuddannet arbejdskraft og ufaglært/kortuddannet arbejdskraft¹¹. Dette bidrager ligeledes til et alsidigt jobmarked, som er mindre påvirket overfor konjunkturudsving. Disse forhold gør, at selvom København oplever betydelig stigning i ledigheden, så er der tegn på, at København er mindre påvirket af konjunkturskiftet end andre dele af landet. Den faktiske ledighedsudvikling og den forventede positive beskæftigelsesudvikling understøtter dette.

¹¹ New Insight, Arbejdsmarkedsanalyse, 2007

4. BESKÆFTIGELSESSTRATEGI 2010

Jobcenter Københavns beskæftigelsesindsats er organiseret i 3 søjler: Den borgerrettede indsats, den virksomhedsrettede indsats og samarbejdet med leverandører og andre aktører. Inden for hver af disse søjler findes en række udfordringer, som Jobcenter København skal prioritere og håndtere i 2010.

I overensstemmelse med Beskæftigesaftale 2009/2010 er hovedudfordringen at begrænse den generelle ledighedsstigning. Dette afspejles i flertallet af Jobcenter Københavns prioriteringer og indsatser inden for alle 3 søjler.

Nyledige, unge, indvandrere og AC'ere er i fokus, da de er særlig udsatte i forbindelse med ledighedsstigningen. Kombinationen af flere arbejdsmarkedssparate ledige, færre jobåbninger og mindre mobilitet på arbejdsmarkedet kan få store konsekvenser og medføre langtidsledighed for borgere, der ellers er fuldt ud arbejdsmarkedssparate.

Med flere arbejdsmarkedssparate ledige øges presset på jobcentret, beskæftigelsescentrene og leverandører og andre aktører fordi flere ledige betyder flere samtaler og flere tilbud. Den generelle ledighedsstigning påvirker dermed en hel organisation som samtidig skal opretholde – og på flere områder styrke - indsatsen overfor sygedagpengemodtagere, borgere med varige funktionsnedsættelser og ikke-arbejdsmarkedssparate københavnere.

Jobcenter København vil i 2010 tilrettelægge den samlede indsats efter følgende 3 principper; Fokus på job og uddannelse, specialindsats for udsatte grupper og kvalitet til tiden.

Det primære redskab til at begrænse den stigende ledighed er at få ledige i job eller uddannelse. Dette skal bl.a. ske via en styrket modtagefunktion, målrettet opkvalificering af ledige samt et øget samarbejde med a-kasser.

Udsatte grupper vil også i 2010 være et prioriteret område, og strategien vil være at øge beskæftigelsen.

Når flere ledige melder sig i modtagelserne vil presset på jobcentret øges. Det er afgørende, at den ledige også fortsat oplever, at Jobcenter København leverer en jobrettet, kompetent og sammenhængende indsats til tiden uanset hvilket forsørgelsesgrundlag man har. Nu og fremover skal der være tid til hjælp og hjælp til tiden.

Desuden vil Jobcenter København have særlig fokus på at sikre en rettidig indsats, herunder i forhold til ret og pligt til deltagelse i tilbud, jobsamtaler og opfølgningssamtaler. Det er et væsentligt fokusområde for jobcentret at sikre opfyldelsen af rettigheder og

pligter for alle grupper af ledige og sygedagpengemodtagere.

Samlet set står Jobcentrets borgerrettede beskæftigelsesindsats overfor følgende konkrete udfordringer som beskæftigelsesindsatsen i 2010 skal tilrettelægges efter:

1. Arbejdskraftreserven bliver større, og langtidsledigheden kan stige
2. Mange unge står uden uddannelse og job
3. Overledigheden for indvandrere risikerer at stige
4. AC-ledigheden stiger
5. Sygemeldte med lange sygdomsforløb mister tilknytningen til arbejdsmarkedet
6. Risiko for færre jobmuligheder for de ikke-arbejdsmarkedsparete og borgere med varige funktionsnedsættelser

4.1. SÅDAN IMØDEGÅR KØBENHAVN DEN GENERELLE LEDIGHEDSSTIGNING

Den stigende ledighed giver en øget risiko for lange ledighedsforløb. Risikoen gælder særligt for ældre og svagere ledige samt ledige med anden etnisk herkomst end dansk. Derudover viser analyser, at varigheden af ledighedsforløb stiger betydeligt for dagpengemodtagere i perioder med lavkonjunktur. Jobcenter København ser det derfor som en væsentlig udfordring at begrænse stigningen i arbejdskraftreserven og herunder langtidsledigheden.

4.1.1. UDFORDRING: ARBEJDSKRAFTRESERVEN BLIVER STØRRE

Udfordringer
<ul style="list-style-type: none">• Arbejdskraftreserven bliver større, og langtidsledigheden kan stige• Nogle grupper af ledige risikerer lange ledighedsforløb

Arbejdskraftreserven bliver større, og langtidsledigheden kan stige

Der er aktuelt (august 2009) omkring 8.500 arbejdsmarkedsparete ledige i arbejdskraftreserven. Arbejdskraftreserven er steget med 42 procent i København siden august 2008, hvilket både er en følge af den stigende ledighed, men også har grundlag i den øgede risiko for langtidsledighed.

Table 4 - Status på ministerens første mål i Jobcenter København (pct.)

Ministerens mål	Jobcenter København	Klynge	Øst Danmark	Hele landet
Nedbringelse af arbejdskraftreserven	42%	53%	62%	75%

Kilde: Jobindsats.dk. Status for august 2008 i forhold til august 2009

I arbejdskraftreserven er der en overvægt af kontanthjælpsmodtagere, 4.800 personer, mens der er 3.800 dagpengemodtagere, jf. tabel 7.

Tabel 5 – Arbejdskraftreserven fordelt på forsørgelse

	Ledige i alt (antal pers.)	Arbejdskraftreserven (antal pers.)	Arbejdskraftreserven (pct. af ledige i alt)
Jobcenter København Dagpengemodtagere	13.152	3.760	28,6
Jobcenter København Kontanthjælpsmodtagere (match 1-3)	7.645	4.770	62,4
Jobcenter København i alt	20.797	8.530	41
Hele landet	142.612	46.960	32,9

Kilde: Jobindsats.dk, Status på ministerens mål 1, august 2009.

- 62 pct. af de ledige kontanthjælpsmodtagere er i arbejdskraftreserven, mens andelen af dagpengemodtagere i arbejdskraftreserven er 29 pct. (jf. tabel 7).
- Samlet set udgør arbejdskraftreserven ca. 41 pct. af de arbejdsmarkedsparate ledige i Jobcenter København (jf. tabel 7).

Med en stigende arbejdskraftreserve har Jobcenter København en udfordring i at sikre, at de nyledige hurtigt kommer i ordinær beskæftigelse samt at arbejde for at ledige, der allerede er i arbejdskraftreserven kommer i beskæftigelse.

Nogle grupper af ledige risikerer lange ledighedsforløb

- 37 pct. af dagpengemodtagere fra ikke-vestlige lande er i arbejdskraftreserven mod 26 procent af dagpengemodtagerne med dansk oprindelse. Det er en forskel på 11 procentpoint.
- 67 pct. af kontanthjælpsmodtagerne fra ikke-vestlige lande er i arbejdskraftreserven mod 60 pct. af ledige med dansk oprindelse. Det er en forskel på 7 procentpoint.

Tabel 6: Arbejdskraftreserven fordelt på herkomst

	dansk oprindelse	indvandrere fra vestlige lande	Indvandrere fra ikke-vestlige lande	i alt
Arbejdsmarkedsparate ledige i alt				
antal ledige	14.051	1.376	5.370	20.797
i arbejdskraftreserven	5.208	552	2.770	8.530
Andel	37%	40%	52%	41%
Dagpengemodtagere				
antal ledige	9.572	851	2.729	13.152
i arbejdskraftreserven	2.511	243	1.006	3.760
Andel	26%	29%	37%	29%
Kontanthjælpsmodtagere				
antal ledige	4.479	525	2.641	7.645
i arbejdskraftreserven	2.697	309	1.764	4.770
Andel	60%	59%	67%	62%

Kilde: jobindsats.dk, ministerens mål 1, august 2009.

Forskelle på andelen i arbejdskraftreserven blandt a-kasserne

- 29 procent af de forsikrede ledige er i arbejdskraftreserven.
- Andelen er lavest blandt forsikrede indenfor social- og sundhedsområdet, ca. 12 procent.
- Andelen er højest hos blandt andet 3F, Dana (selvstændige), TIB (træ, industri og byg), og Kristelig a-kasse, ca. 34 procent.

Nogle grupper af ledige er således i særlig risiko for langtidsledighed og dermed for at komme i arbejdskraftreserven. Jobcenter København har en udfordring i forhold til at mindske disse gruppers øget risiko for langtidsledighed igennem en målrettet indsats.

4.2.2. INDSATS: BEGRÆNSE ANTALLET AF LEDIGE I ARBEJDSKRAFTRESERVEN

Indsats
<ul style="list-style-type: none"> • Styrket indsats for nyledige. • Styrket og koordineret flaskehalsindsats • Flere kommunale jobtræningspladser • Målrettede uddannelsesstilbud til ledige • Bedre samarbejde med a-kasser • Differentieret og virksomhedsforlagt indsats for langvarigt ledige i arbejdskraftreserven

Styrket indsats for nyledige

For at mindske tilgangen til arbejdskraftreserven vil Jobcenter København prioritere en tidlig og forebyggende indsats, som sikrer nyledige hurtig tilbagevenden til arbejdsmarkedet. For nytilmeldte ledige vil Jobcenter København have fokus på:

- Kvikservice. Som led i Beskæftigelsesaftale 2009/2010 oprettes en "kvik-service" funktion i jobcentret som skal sikre en hurtig og koordineret hotline, som virksomhederne kan benytte. Med kvik-service skal jobcentret med dags varsel kunne matche og formidle relevante ledige.
- Hurtigt i gang. Nyledige skal hurtigst muligt i ordinær beskæftigelse igen. Det kan enten være ved formidling til ordinær beskæftigelse eller hjælp til jobsøgning via jobklubber.
- En tidlig kontakt med udvalgte grupper og en tidlig indsats for AC'ere, ledige fra 3F samt ledige inden for flaskehalsområder.
- Ikke-vestlige indvandrere har en øget risiko for langtidsledighed. I Jobcenter København får alle ikke-vestlige indvandrere en fremrykket og målrettet indsats
- Arbejdsmarkedscentret. Nytilmeldte ledige i match 2 og 3 visiteres til AMC, hvis kerneopgave er at hjælpe ledige borgere i job så hurtigt som muligt og i stigende grad i tæt samarbejde med virksomhederne.

Styrket og koordineret flaskehalsindsats

Jobcenter København skal udnytte flest mulige jobåbninger i regionen. Selvom flaskehalslisten er blevet væsentlig kortere, er der fortsat flere områder med mangel på arbejdskraft. Det skal udnyttes – både i forhold til at begrænse ledighedsstigningen og i forhold til at modvirke mangel på arbejdskraft på længere sigt.

Jobcentret prioriterer derfor at opkvalificere ledige mod de områder, som Det Regionale Beskæftigelsesråd (RBR) har prioriteret, og der igangsættes målrettet opkvalificering og vejledning inden for flaskehalspuljen.

På baggrund af sammenlægningen af beskæftigelsesindsatsen er Jobcenter København i efteråret 2009 gået i gang med at udarbejde en samlet strategi for flaskehalsindsatsen. Behovet har meldt sig, da der har været forskellig praksis for – og dermed forskellige erfaringer med - flaskehalsindsatsen i den tidligere statslige og kommunale del af jobcentret. Strategien skal være med til at sikre, at jobcentret igangsætter de mest effektive forløb inden for flaskehalsbevillingen.

Flaskehalsarbejdet vil blive tilrettelagt i tilknytning til arbejdet med kvik-service og det øvrige virksomhedsarbejde.

Flere kommunale jobtræningspladser

Virksomhedsnære redskaber har den højeste beskæftigelseseffekt . Derfor vil Jobcenter

København som led i krisepakken øge antallet af kommunale jobtræningspladser væsentligt i 2010. Dermed kan Jobcenter København tilbyde ledige velforbredte og kvalificerede løntilskudspladser i kommunens egne forvaltninger.

Målrettede uddannelses tilbud til ledige

Som led i Beskæftigelsesaftale 2009/2010 vil Jobcenter København prioritere den uddannelsesrettede indsats over for ledige. Hvor nogle ledige kan vendes i døren, vil andre ledige have bedre muligheder for at vende tilbage til arbejdsmarkedet, hvis de opkvalificeres til at arbejde inden for en anden branche, hvor der er mangel på arbejdskraft. Jobcenter København vil derfor samarbejde med virksomheder med jobåbninger om forløb, hvor jobcenteret kan finansiere en kort og målrettet opkvalificering af den ledige, forudsat at virksomheden stiller jobgaranti. Opkvalificeringen sker f.eks. via uddannelsesforløb, kurser af op til 6 ugers varighed og voksenlærlingeordningen.

Bedre samarbejde med a-kasser via jobklubber

Via Beskæftigelsesaftalen 2009/2010 afsættes en pulje til at understøtte Jobcenter Københavns samarbejde med A-kasser om at henvise dagpengemodtagere og arbejdsmarkedsparete kontanthjælpsmodtagere til jobklubber. Jobklubberne vil tilbyde aktiviteter som brancheafklaring, virksomhedsbesøg, jobsøgning, korte eller længerevarende ansættelser i løntilskud m.m. i brancher med gode beskæftigelsesmuligheder eller flaskehalse. Jobcenter København har erfaring med, at jobklubberne har gode beskæftigelses effekter, da de bl.a. giver de ledige indsigt i andre branchemuligheder, nye netværk og træning i jobsøgning. Københavns Kommune har i 2009 indgået partnerskab med en række a-kasser, hvilket muliggør, at den ledige kan vælge, at indsatsen det første ½ år forankres i a-kassen.

Differentieret og virksomhedsforlagt indsats for langvarigt ledige i arbejdskraftreserven

Jobcenter København har fokus på, at langvarigt ledige ofte skal have en særlig indsats for at komme ud af arbejdskraftreserven og i job.

I indsatsen prioriteres virksomhedsrettede forløb, som har den bedste effekt. Udgangspunktet er altid at få de ledige i ordinær beskæftigelse. Hvis de ledige har behov for et aktivt forløb for at komme tilbage i ordinær beskæftigelse, så prioriteres ansættelse som voksenlærling, ansættelse med løntilskud eller virksomhedspraktik. I den forbindelse kan mentorer anvendes. Er det ikke muligt at få de ledige ud i en virksomhedsnær aktivering, så kan et opkvalificeringsforløb igangsættes med det formål at få de ledige ind på områder med mangel på arbejdskraft.

Mål for arbejdskraftreserven i 2010

- Antallet af ledige med mere end tre måneders sammenhængende ledighed (arbejdskraftreserven) må maksimalt stige med 15 procent fra december 2009 til december 2010.
- Heraf må arbejdskraftreserven for gruppen af indvandrere maksimalt stige med tilsvarende 15 % fra december 2009 til december 2010.

4.2. SÅDAN UNDGÅR KØBENHAVN AT TABE EN GENERATION PÅ GULVET

4.2.1. UDFORDRING: MANGE UNGE STÅR UDEN UDDANNELSE OG JOB

København har mange unge – faktisk er hver 3. i arbejdsstyrken under 30 år mod en fjerdedel på landsplan. Med udsigten til at der i 2011 vil være ca. 9000 ledige unge københavnere, udgør ungeindsatsen et højt prioriteret område i Jobcenter København, jf. Beskæftigelsesaftale 2009/2010 og krisepakken.

Udfordringer

- Mange unge står uden uddannelse og job
- Frafaldet på erhvervsuddannelser er fortsat for højt
- Der er en risiko for, at overgangen fra uddannelse til job bliver for lang
- Mange unge er hverken job- eller uddannelsesparate ofte grundet sociale og helbredsmæssige problemer

- Ungdomsarbejdsløsheden er stigende: Ungdomsledigheden er steget fra 3,6 pct. i august 2008 til 5,8 pct. i august 2009.
- Stigningen i ledigheden er særligt udtalt for de 18-24-årige.
- Samlet set er der 7.600 ledige unge under 30 år i Jobcenter København, hvoraf 76 procent er arbejdsmarkedsparete og 24 procent er ikke-arbejdsmarkedsparete.
- Status på Ministerens mål: Fra januar 2008 til januar 2009 er antallet af ledige unge steget med 48 procent svarende til cirka 2.460 flere ledige unge.

Tabel 7 - Status på Ministerens mål for ungeindsatsen

Ministerens mål	Udvikling august 2008-2009. Stigning i procent.			
	Jobcenter København	Hele landet	Jobcenter gr. 1	Østdanmark i alt
Begrænse antallet af unge under 30 år, som modtager dagpenge eller kontanthjælp	47,9%	55,9%	51,5%	51,6%

Kilde: Jobindsats.dk. Jobcentergr. 1 er: Kbh., Frederiksberg, Gentofte, Gladsaxe, Herlev, Lyngby-Taabæk og Tårnby/Dragør.. Både arbejdsmarkedsparete og ikke-arbejdsmarkedsparete.

Frafaldet på uddannelser er fortsat for højt

- En stor del af de uddannelsesegnede unge uden en uddannelse er arbejdsmarkedssparate kontanthjælpsmodtagere (i alt 3.000¹²), samt en mindre andel dagpengemodtagere.
- Lidt under halvdelen af de unge arbejdsmarkedssparate kontanthjælpsmodtagere er mellem 25-29 år.

En særlig udfordring er, at en stor del af de unge kontanthjælpsmodtagere er frafaldet påbegyndt erhvervsuddannelse. Derfor prioriterer Jobcenter København en hurtig indsats for unge, som frafalder eller som er i risiko for at frafalde påbegyndt erhvervsuddannelse. Det vil være nødvendigt med en intensiveret opfølgning og uddannelsesvejledning omkring de unge uddannelsesegnede ledige, og indsatsen skal tilrettelægges med henblik på at sikre, at de påbegynder og gennemfører en uddannelse, evt. via job med uddannelsesperspektiv.

Der er en risiko for, at overgangen fra uddannelse til job bliver for lang

- Hovedparten af unge med uddannelse er dagpengemodtagere. Der er 2.800 dagpengemodtagere¹³ under 30 år i Jobcenter København.
- Størstedelen af de unge dagpengemodtagere er mellem 25-29 år.

Den primære årsag til at unge med en uddannelse er ledige er, at de er nyuddannede og derfor ikke har fundet job endnu. Over halvdelen af ungegruppen (dagpengemodtagere) har en ledighed på under 13 uger. Dette indikerer, at en stor andel af de unge med en uddannelse hurtigt kommer videre i job, før de bliver en del af arbejdskraftreserven. Med den stigende ledighed er den fortsatte udfordring er at fastholde de unge i en hurtig overgang fra uddannelse til job. Udfordringen i en periode med stigende ledighed vil være størst for de nyuddannede, da de ofte har ingen eller kun begrænset erhvervserfaring at trække på.

En del unge er ikke-uddannelsesegnede på grund af helbredsmæssige problemer

En stor del af de ikke-uddannelsesegnede unge er ikke-arbejdsmarkedssparate kontanthjælpsmodtagere som har problemer ud over ledighed. Der er 1.680 ikke-arbejdsmarkedssparate ledige¹⁴ i Jobcenter København:

- Cirka halvdelen har afbrudte uddannelsesforløb bag sig, hvilket ofte skyldes helbredsmæssige problemer. 60 procent af gruppen har blot en uddannelse svarende til grundskole som højeste uddannelsesniveau.
- 60 procent af gruppen har været på kontanthjælp i mere end 3 år og har således svært ved at slippe kontanthjælpen og komme i uddannelse eller beskæftigelse.
- For næsten alle i gruppen er en af de primære årsager til deres matchkategorisering deres helbred. Derudover har næsten hver femte misbrugsproblemer (særligt mændene).

¹² Bruttoledighed.

¹³ Bruttoledighed.

¹⁴ Bruttoledighed.

- 3 ud af 4 har psykiske barrierer (eksempelvis skizofreni, angst, spiseforstyrrelser). De psykiske barrierer er særligt udbredte blandt pigerne¹⁵.

For at denne gruppe af unge kan komme i job eller uddannelse er det vigtigt, at deres sociale og helbredsmæssige situation tages i betragtning og inddrages i en helhedsorienteret indsats. Set i lyset af at en stor del af denne gruppe har psykiske barrierer, er der behov for et styrket samarbejde med psykiatrien. Med den rigtige indsats vil en del af gruppen kunne gennemføre en uddannelse, mens det for andre er mere realistisk at satse på et job. Der er tale om en heterogen gruppe, og derfor er der også behov for en række forskellige indsatser.

4.2.2. INDSATS: STØTTE TIL UDDANNELSE OG JOB

Den overordnede strategi for at mindske ungdomsledigheden er at få ledige unge uden uddannelse i gang med et uddannelsesforløb eller i job (så vidt muligt) med uddannelsesperspektiv. Via en fremrykket og styrket indsats for alle unge vil Jobcenter København øge andelen af unge som gennemfører en uddannelse eller kommer i job. Redskaberne og metoderne er mangeartede og tager udgangspunkt i, at ungegruppen er en sammensat gruppe som skal mødes med en differentieret indsats. Mange unge kan gennemføre en uddannelse med en beskeden indsats, andre har behov for en uddannelses- og jobplacering suppleret med understøttende foranstaltninger.

Udover den generelle kvalificerede indsats har Jobcenter København iværksat en række yderligere initiativer til at mindske ungeledigheden, jf. Beskæftigesaftale 2009/2010 og krisepakke.

Indsats
<ul style="list-style-type: none"> • Uddannelsesstøtte og vejledning til unge uden en uddannelse • Fremskudt indsats med tidlig jobplan og aktivering • Særlig forebyggende indsats overfor kriminelle og udsatte unge, blandt andet gennem øget samarbejde med psykiatrien

Uddannelsesstøtte og vejledning til unge uden en uddannelse

Indsatsen over for uddannelsesegnede unge uden en uddannelse tager afsæt i følgende tilbud og aktiviteter:

- *Uddannelsespålæg og uddannelsesplan.* I ungeindsatsen er der et særligt fokus på gruppen af unge under 30 år, som ikke har en kompetencegivende uddannelse, hvilket i overvejende grad er de unge kontanthjælpsmodtagere. Der gives uddannelsespålæg og laves uddannelsesplan, hvis den unge vurderes at være uddannelsesegnet.
- *Flere introforløb til erhvervsuddannelser.* Som en del af Beskæftigesaftale 2009/2010 er der i august 2009 etableret et tæt samarbejde mellem Jobcenter

¹⁵ Ikke-arbejdsmarkedsparete unge i Københavns Kommune' New Insight, december 2008

København og de 5 største erhvervsskoler i København, herunder Teknisk Erhvervsskole Center (TEC) og Københavns Tekniske Skole (KTS) for at sikre, at alle unge i gruppen starter på og gennemfører et grundforløb.

- *100 nye praktikpladser i København.* Som led i krisepakken oprettes 100 nye praktikpladser i København, heraf mindst 50 nye elev- og praktikpladser på kommunens arbejdspladser, og mindst 50 ekstra praktikpladser blandt virksomheder, som kommunen indgår købsaftaler med i de kommende år.
- *Ekstra målrettede uddannelsespladser til forsikrede og ikke forsikrede ledige.* Udover de ca. 25 mio. kr., der allerede er afsat i beskæftigelsesaftalen til køb af målrettet uddannelse for ledige, afsættes med krisepakken yderligere 7 mio. kr. til køb af ekstra uddannelse, herunder køb af ekstra pladser til unge på de københavnske produktionsskoler.

I Beskæftigelsesaftale 2009 er der besluttet en række initiativer med afløb ind i 2010 herunder

- *Fritidsjob.* Der er afsat en pulje til oprettelse af nye fritidsjob i forvaltningerne i Københavns Kommune målrettet ansættelse af børn og unge i alderen 13-20 år fra problemramte boligområder.
- *Job baner vejen til uddannelse.* Der indgås med virksomheder om praktikindslutning for unge 16-24-årige, som ikke har uddannelse ud over folkeskolen. Aftalerne omfatter et indslusningsforløb med støtte til den unge, fulgt af ansættelse i et ordinært ufaglært arbejde med henblik på senere uddannelse.

Fremskudt indsats med job og uddannelsesplan

Indsatsen over for arbejdsmarkedsparete unge - med og uden uddannelse - vil i 2010 fokusere på:

- *Fremrykket jobsamtale og aktivering.* Som led i jobcentrets eksisterende ungestrategi og som følge af de ændrede ungeretninger skal alle unge under 30 år mødes med en tidlig og intensiv indsats. Med den tidlige indsats bliver unge under 30 år indkaldt til første jobsamtale inden for en måned. Ret og pligt til første tilbud indtræder senest efter 3 måneders ledighed. I forbindelse med den fremrykkede indsats vil jobcentret fortsætte med den fremskudte brug af virksomhedsrettede tiltag. Når den unge har fået udarbejdet en og job- og uddannelsesplan, tilknyttes vedkommende til jobcentrets virksomhedsteam. I virksomhedsteamet mødes de unge af en jobkonsulenter, der kan formidle virksomhedspraktik, løntilskud og evt. mentorordninger.
- *Karrieremesser med fokus på uddannelse og job* Jobcenter København afholder løbende messer, hvor uddannelsesinstitutionerne og virksomhederne møder op, således at de unge kan få konkret karriere- og uddannelsesvejledning. Jobcentret ønsker at hjælpe flere unge i arbejde og sætter derfor fokus på fritids- og studiejobs. En ny hjemmeside i jobcentret formidler job til de unge og hjælper virksomhederne til at finde arbejdskraft
- *Flere job i København målrettet unge.* Med afsæt i Beskæftigelsesaftale 2009/2010

søges oprettet 200 ekstra job, hvor unge har særlig gode muligheder for at søge, eksempelvis pædagogmedhjælper, IT-assistent, kantinepersonale m.v.

- *TAMU-aftale*. Beskæftigelses- og Integrationsforvaltningen har indgået aftale med Træningsskolens Arbejdsmarkedsuddannelser (TAMU) om køb af afklaringsforløb. Formålet med aftalen er at give unge, som ikke umiddelbart kan drage nytte af de ordinære uddannelser, et kompetenceløft, så de enten kan påbegynde en uddannelse eller gennemføre et kompetencegivende forløb i TAMU. Alternativt kan det være, at den unge efter afklaringsforløbet får et ordinært job. Aftalen omhandler afklaringsforløb på 4 uger.

Særlig forebyggende indsats overfor kriminelle og udsatte unge, blandt andet gennem øget samarbejde med psykiatrien

Indsatsen over for kriminelle unge og udsatte unge vil i 2010 tage afsæt i følgende:

- *Job og uddannelse til dømte unge*. Et af initiativerne i Beskæftigelsesaftale 2009/2010 er etablering af en fælles indgang for fængsler til Jobcenter København. Tidligt i afsoningsforløbet skabes der kontakt mellem Jobcenter København og den indsatte unge. I den unges udslusningsforløb hjælpes pågældende med målrettet uddannelsessøgning til erhvervsskoler m.v. og/eller jobsøgningsforløb hos virksomheder, der er villige til at ansætte tidligere straffede unge. Endvidere skal de unge kunne tilknyttes en mentor.
- *Styrket fokus på ledige med "social arv"*: Med Beskæftigelsesaftale 2009/2010 følger et stort fokus på at bryde den sociale arv for udsatte unge. Dette sker gennem en styrket indsats med afsæt i en systematisk udvælgelse af målgruppen og med udgangspunkt i at styrke de tiltag, som virker, fx øget anvendelse af uddannelsesmentorer, kompetenceafklarende forløb på erhvervsuddannelserne og øget indsats i forhold til opsøgende arbejde.
- *Tværgående interventionsteam rettet mod kriminalitetsramte familier*. Som led i Beskæftigelsesaftale 2009/2010 etableres et tværforvaltningssamarbejde om interventionsteam inspireret fra Hollands Hotspot-arbejde med fokus på familier med kriminalitetstruede børn og unge. Familien kan blive opsøgt i eget hjem af et team, der kan behandle en flæthed af sager hos familien samt sikre opfølgning og progression.
- *Sommercamp+, nu med uddannelses- og beskæftigelsesvejledning*. Som en del af et forsøgsprojekt afholdes der årligt sommercamps på Nørrebro og Tingbjerg, hvor børn og unge introduceres til de organiserede kultur- og fritidsaktiviteter med det formål at forebygge rodløshed. I forbindelse med Beskæftigelsesaftale 2009/2010 udvides aktiviteterne på disse sommercamps med introduktion til fritidsjobs og uddannelse. Målgruppen er unge 14-23-årige, der kommer fra marginaliserede miljøer.
- *OPUS – psykiatrisk behandlingstilbud*. OPUS er en specialiseret indsats overfor unge med psykose. Den unge tilknyttes en kontaktperson, som koordinerer de forskellige sociale - og psykiatriske støtte- og behandlingstilbud, samt er

behjælpelig med støtte, information og vejledning. Kontaktpersonen sikrer, at den unge får et helhedsorienteret forløb, hvor der er kontinuitet mellem den ambulante, sygehusbaserede og sociale indsats. Et meget centralt element i indsatsen er, at der er tilknyttet en beskæftigelseskonsulent som vejleder den unge i forhold til mulighederne for uddannelse og beskæftigelse. Udover kontaktpersonen har OPUS også en række behandlingstilbud. Jobcenter København har 100 pladser i OPUS-projektet.

Mål for ungeområdet i 2010

- Antallet af unge kontanthjælps-, starthjælps-, introduktionsydelses- og dagpengemodtagere under 30 år må maksimalt stige med 21 pct. fra december 2009 – december 2010.

4.3. SÅDAN REDUCERER VI OVERLEDIGHEDEN FOR INDVANDRERE

I gennem de senere år er mange indvandrere¹⁶ kommet i arbejde, og gruppen tegner sig samlet set for den største beskæftigelsesstigning inden for de seneste år. Den gode udvikling til trods oppebærer indvandrere fortsat en overledighed, og udgør en særlig risikogruppe i forhold til ledighed. Dette er yderst problematisk set i lyset af den demografiske udvikling, hvor særligt de unge efterkommere bliver afgørende for, at København kan opretholde en velfungerede, kvalificeret og konkurrencedygtig arbejdsstyrke. Jobcenter København har fokus på at støtte indvandrere og efterkommere til at komme i beskæftigelse og gennemføre uddannelser for herigennem at fremme integrationen og sikre et velfungerende arbejdsmarked i fremtiden.

4.3.1. UDFORDRING: OVERLEDIGHEDEN FOR INDVANDRERE RISIKERER AT STIGE

Udfordringer
<ul style="list-style-type: none">• Overledigheden for indvandrere risikerer at stige• Begrænsede faglige kompetencer og helbredsmæssige problemer giver færre jobmuligheder

Overledigheden for indvandrere risikerer at stige

København er en by med en stor etnisk mangfoldighed. Ca. 13 pct. af byens borgere kommer fra et ikke-vestligt land. I den øvrige del af Østdanmark udgør denne gruppe kun 8 pct.¹⁷ Jobcenter København står over for en særlig udfordring i forhold til integration af indvandrere, idet mange af Københavns indvandrere fra ikke-vestlige lande ikke har et job:

- Der er en overledighed på 10,6 procentpoint for arbejdsmarkedsparete indvandrere og efterkommere i København.
- Fra februar 2008 til februar 2009 steg antallet af indvandrere på dagpenge fra 1.650 til 2.300, hvilket er en stigning på 38 pct.¹⁸
- Fra august 2008 til august 2009 steg antallet af indvandrere på kontanthjælp fra 6.900

¹⁶ Når andet ikke næves refererer begrebet indvandrere til indvandrere og efterkommere fra ikke-vestlige lande.

¹⁷ Kilde: Beskæftigelsesregionens nøgletal, 4. kv. 2007.

¹⁸ Kilde: Jobindsats.dk, august 2009.

til 7.150, hvilket er en stigning på 4 pct.¹⁹

Det betyder, at der er et væsentligt beskæftigelsesgab mellem indvandrere og etniske danskere:

- Indvandrere fra ikke-vestlige lande har en beskæftigelsesfrekvens på 52,7 pct.
- Efterkommere fra ikke-vestlige lande har en beskæftigelsesfrekvens på 65,0 pct.
- Beskæftigelsesfrekvensen for etniske danskere er på 77,8 pct.²⁰.

Beskæftigelsesgabets gør sig gældende for både arbejdsmarkedsparete og ikke-arbejdsmarkedsparete indvandrere. Som vist i tabel 15 er der i Jobcenter København 9.400 ledige indvandrere fra ikke-vestlige lande, hvoraf gruppen fordeler sig cirka ligeligt imellem at være arbejdsmarkedsparete og ikke arbejdsmarkedsparete. Den samlede gruppe af ledige indvandrere udgør knap en tredjedel af jobcentrets samlede antal ledige, hvilket er langt større end deres andel af den københavnske befolkning.

Tabel 10 – Antal ledige fordelt på etnisk herkomst

	Dansk oprindelse	Indvandrere fra vestlige lande	Indvandrere fra ikke-vestlige lande	I alt
Ledige i pct. af samlet antal	64%	6%	30%	100
Ledige i alt	19.701	1.780	9.426	30.906
Arbejdsmarkedsparete	13.100	1260	4.895	19.256
Ikke arbejdsmarkedsparete	6.601	519	4.529	11.650

Kilde: Jobindsats.dk, bruttoledighed, dagpenge, kontant- og starthjælp, februar 2009.

I 2010 er det derfor en udfordring at begrænse stigningen i ledigheden blandt indvandrere og efterkommere fra ikke-vestlige lande.

Begrænsede faglige kompetencer og helbredsmæssige problemer giver færre jobmuligheder.

Indvandrere og efterkommere fra ikke-vestlige lande er samlet set en risikogruppe i forhold til ledighed. Dette skyldes bl.a.:

- De har et lavere uddannelsesniveau end etniske danskere
- De udgør en forholdsvis større andel af gruppen af ikke-arbejdsmarkedsparete.
- Der eksisterer særlige indvandrerbrancher på arbejdsmarkedet, hvor arbejdsmarkedstilknytningen for indvandrere er særlig stor fx i rengørings- og restaurationsbranchen, hvor ikke-vestlige indvandrere udgør 15 % af branchens

¹⁹ Kilde Jobindsats.dk, august 2009.

²⁰ Kilde: Jobindsats.dk. Tal for 2008.

samlede beskæftigelse²¹.

- Indvandrere og efterkommere er fortsat underrepræsenterede i brancher som f.eks. undervisning, offentlig administration og bygge- og anlægsbranchen²².

I forhold til gruppen af arbejdsmarkedsparete ledige indvandrere vil udfordringen først og fremmest være at få dem henvist til ordinært arbejde. De udgør et stort potentiale inden for flere flaskehalsområder, men mange mangler kendskab og tilknytning til arbejdsmarkedet og har brug for intensiv vejledning og opkvalificering.

Udover begrænsede faglige kompetencer har størstedelen af ikke-arbejdsmarkedsparete indvandrere også barrierer i form af fysiske og psykiske sygdomme. Derudover er gruppen kendetegnet ved at have manglende sprogkunderskaber, manglende netværk, isolation i udsatte boligområder og familiemønstre, der kan vanskeliggøre kvindernes integration på arbejdsmarkedet. Det er derfor en udfordring at bevare et beskæftigelsesmæssigt fokus for denne gruppe i en situation med stigende ledighed.

4.3.2. INDSATS: HURTIG AKTIVERING, OPKVALIFICERING OG HÅNDHOLDT INDSATS

Indsats			
•	Hurtig aktivering af arbejdsmarkedsparete indvandrere		
•	Opkvalificering gennem virksomhedsnære forløb		
•	Helhedsorienterede og rummelige forløb for ikke-arbejdsmarkedsparete		
•	Specialindsats for ledige i udsatte boligområder		

Hurtig aktivering af arbejdsmarkedsparete indvandrere

I Beskæftigelses- og Integrationsaftalen for 2009 blev beskæftigelsesindsatsen for indvandrere opprioriteret og en lang række initiativer, der havde til formål at fremme beskæftigelsen for indvandrere, blev derfor iværksat. Disse indsatsen fortsætter i 2010, herunder fokus på en hurtig aktivering af arbejdsmarkedsparete indvandrere på dagpenge og kontanthjælp. Aktiveringen er fremrykket i forhold til lovens krav, så alle nyledige indvandrere og efterkommere i matchgruppe 1-3 får et aktivt tilbud senest efter 6 måneders ledighed.

Opkvalificering gennem virksomhedsnære forløb

Over halvdelen af de ledige indvandrere og efterkommere, der er matchet arbejdsmarkedsparete, er uden videre klar til at gå i job – evt. støttet af et målrettet jobsøgningskursus. De øvrige kan have behov for vejledning eller opkvalificering i mindre

²¹ Kilde: Beskæftigelsesregion Hovedstaden og Sjælland, "Overvågning af det etniske arbejdsmarked", december 2008

²² Kilde: Københavns Kommune, BIF, "Statusrapport 2008, Integration – et fælles ansvar".

omfang, f.eks. på grund af sprogproblemer eller mangel på erhvervserfaring. For den samlede indvandrergruppe vil der være fokus på at afklaringsforløb og vejledning kobles til praktik og løntilskudsjob med et klart job- og uddannelsesmæssigt sigte. I forlængelse heraf vil Jobcenter København fortsat benytte partnerskaber med virksomheder til at indsluse ledige til arbejde.

Jobklubberne videreføres i tæt samarbejde med A-kasserne. Dette kan øge indvandrernes kendskab til brancher med mangel på arbejdskraft, og det kan udvide deres faglige og sociale netværk.

Familieforsørgede indvandrerkvinder er generelt meget motiverede for at komme i beskæftigelse²³. I 2010 fortsætter også den fremrykkede vejledning til familieforsørgede indvandrerkvinder, som gerne vil i arbejde. Det sker gennem et åbent vejledningstilbud kaldet "Første job i Danmark". Den ekstra pulje til løntilskudspladser til målgruppen fortsætter i 2010.

Helhedsorienterede og rummelige forløb for ikke-arbejdsmarkedsparete indvandrere

Da de ikke-arbejdsmarkedsparete indvandrere fra ikke-vestlige lande ofte har komplekse problemstillinger udover ledighed er det nødvendigt, at Jobcenter København tilbyder dem rummelige, erhvervsrettede forløb kombineret med en socialfaglig indsats. Det kan f.eks. være et forløb i Det Helbredsafklarende Team, der kan afklare, hvilke muligheder syge kontanthjælpsmodtagere har for at indgå på arbejdsmarkedet.

²³ Kilde: New Insight, "Nye veje mod job for nydanske kvinder", december 2008.

4.4 SÅDAN BEKÆMPER VI AKADEMIKERLEDIGHEDEN

Akademikere er hårdt ramt af den stigende ledighed. Fra juni 2008 – juni 2009 er ledigheden for akademikere steget med 54,3 pct. Civiløkonomer, arkitekter, ingeniører og dimittender har oplevet den største ledighedsstigning.

For at modvirke denne udvikling har Jobcenter København i 2. halvår af 2009 prioriteret en tidlig og intensiv indsats for alle ledige AC'ere, så de hurtigere kommer i job.

Indsatsen for ledige AC'ere er underlagt det statslige rammeudbud, hvilket medfører, at der er faste rammer for, hvordan jobcentret kan tilrettelægge den konkrete indsats overfor målgruppen. Med det nye 2010-udbud for ledige med lange videregående uddannelser (LVU) skal ledige LVU'ere under 30 år henvises til anden aktør senest efter 6 uger. Ledige LVU'ere over 30 år skal henvises efter senest 3 måneders ledighed.

Forvaltningen vil gå i dialog med AC om mulighederne for supplerende initiativer på AC-området.

4.4.1. UDFORDRING: AC-LEDIGHEDEN STIGER

Udfordringer

- Den stigende AC-ledighed rammer særlige brancher og faggrupper
- Dimittendledigheden er stigende.

Gruppen af ledige AC'ere i København består af knap 3.400 ledige dagpengemodtagere og et mindre antal ikke-forsikrede højtuddannede ledige. Akademikerne udgør ca. 30 pct. af alle forsikrede ledige i kommunen. Det er en betydelig større andel end i Østdanmark, de øvrige storbykommuner og i hele landet.

AC-gruppen er generelt kendetegnet ved:

- Der er en stor gennemstrømning af højtuddannede ledige og halvdelen kommer i beskæftigelse i løbet af 1 år.
- Da en del akademikere ofte har specialiserede kvalifikationer, kan der være længere perioder med jobsøgning inden disse kommer i job.
- En del af de højtuddannede ledige mangler relevant erhvervserfaring og afklaring i forhold til arbejdsmarkedet.

Der er få ikke-forsikrede ledige blandt de højtuddannede. Denne gruppe har nogle særlige barrierer i forhold til beskæftigelse, bl.a. lider en del af gruppen af dårligt helbred,

som er årsag til deres ledighed.

Den stigende AC-ledigheden rammer særlige brancher og faggrupper.

Der er stor forskel på, hvilke AC-kompetencer der efterspørges, og nogle grupper er mere konjunkturfølsomme. Følgende grupper har i februar 2009 i forhold til samme periode sidste år oplevet den største stigning i antallet af ledige og dermed været ramt af konjunkturomslaget:

- Ansatte i byggefagene er blevet ramt først og mest markant af ledighed. Særligt arkitekter har oplevet en stærkt stigende ledighed. Ingeniørerne har haft en stigning på 88 pct. svarende til 150 fuldtidspersoner.
- Civiløkonomerne (CA) har haft en stigning på ca. 134 pct., svarende til ca. 220 fuldtidsledige.

Tabel 11 AC-ledigheden i København

Ledige AC'ere	August 08	August 09	Udvikling 2008-09
Journalistik, komm., sprog	311	551	+ 77,2%
Ingeniører (IAK)	170	320	+ 88,2%
Magistre (MA)	918	1051	+ 14,5%
Akademikere (AAK)	699	1164	+ 66,5%
Civiløkonomer (CA)	161	377	+ 134,2%
I alt	2259	3463	+ 53,3%

Kilde: Jobindsats, august, 2009

Magistre er den største selvstændige gruppe blandt de forsikrede ledige AC'ere. De har dog i perioden haft den mindste stigning på 14,5 pct. svarende til 133 fuldtidspersoner. Dette skyldes bl.a., at magistre er ansat i brancher, som er mindre udsat for stigende ledighed under lavkonjunkturen, eksempelvis undervisningssektoren. Derimod er mange civiløkonomer, ingeniører og arkitekter ansat i den private sektor, der er mere direkte berørt af konjunkturedgangen. Magistrene udgør knap en tredjedel af de ledige AC'ere i Beskæftigelsesregion Hovedstaden og Sjælland²⁴.

Dimittend ledigheden er stigende.

AC-dimittender har ofte manglende erhvervs erfaring, hvilket kan være en barriere for at komme i job. Dimittenderne er da også blandt de første, der mærker den stigende ledighed. I juli 2009 var ledigheden for dimittender i København steget til 25,8 pct. mod 20,7 pct. i juli 2008²⁵.

4.4.2. INDSATS: MÅLRETTET INDSATS FOR LEDIGE AKADEMIKERE

²⁴ Kilde: Beskæftigelsesregionen, 'Nøgletal for udviklingen på arbejdsmarkedet Hovedstaden og Sjælland'. Feb. 2009

²⁵ Akademikernes Centralorganisation; Ledighedsstatistik feb. 2009

Indsats

- Fremrykket og målrettet indsats
- Udlægning af ledige akademikere til anden aktør
- Samarbejde med a-kasser og virksomheder.
- Fokus på kommunal ansættelse med løntilskud til ledige AC'ere i intensivaktivering.

Fremrykket og målrettet indsats

Ledige AC'ere under 30 år tilbydes en tidlig og fremrykket indsats. Som følge af de ændrede ungeregler pr. 1. august 2009 skal alle ledige AC'ere under 30 år til første jobsamtale inden for den første ledighedsmåned og være i aktiveringstilbud inden for de første 3 måneder.

For øvrige AC'ere har Jobcenter København i 2. halvår af 2009 besluttet at forlænge og udvide hurtig i gang ordningen, så den omfatter alle AC'ere over 30 år. Det skal overvejes nærmere, om den indsats videreføres i 2010, så alle ledige AC'ere får en tidlig og intensiv indsats.

AC har i høringssvaret til Beskæftigelsesplan 2010 angivet forskellige forslag til indsatser, herunder en særskilt 2-årig dimmitendindsats, en trainée-ordning inden for udvalgte segmenter i den private sektor samt en revitalisering af isbryderordningen. Jobcenter København stiller sig meget positiv overfor forslagene, og vil bringe dem med i det videre samarbejde om en styrket og udvidet AC-indsats i København.

Indsatsen over for ledige AC'ere er omfattet af en række regler, herunder LVU-udbudet. Jobcenter København vil være i dialog med AC om muligheden for en styrket indsats i de perioder, hvor jobcentret har mulighed for at iværksætte tilbud.

Udlægning af ledige akademikere til anden aktør

Indsatsen for akademikere bliver i høj grad varetaget af andre aktører. Jobcenteret har de ledige i den første del af ledighedsforløbet, samt perioden efter de ledige er overgået til intensiv aktivering. For alle ledige AC'ere – uanset alder – gælder, at de i overensstemmelse med det landsdækkende udbud, skal udlægges til andre aktører.

Formålet med udbuddet er, at ledige med lange videregående uddannelser (LVU) hurtigst muligt kommer i job. Det betyder, at aktørernes indsats skal give de ledige et klart jobfokus og sikre, at de ledige er aktivt jobsøgende med en faglig og geografisk mobilitet. Aktørerne skal gennemføre en aktiv indsats for de ledige, som jobcentrene henviser til dem for derved at medvirke til et øget arbejdsudbud.

Samarbejde med a-kasser og virksomheder

Jobcentret holder jobsamtaler med delvist ledige AC'ere med mere end 20 timers

beskæftigelse om ugen. Der gennemføres en indsats for gruppen af AC'ere, som har under 52 uger tilbage af deres dagpengeforløb. Denne gruppe vil få en jobrettet indsats og opkvalificering. Jobcentret etablerer samarbejde med udvalgte a-kasser og organisationer om en virksomhedsrettet indsats for de ledige akademikere.

Fokus på kommunal ansættelse med løntilskud til ledige AC'ere i intensivaktivering

For ledige i intensiv aktivering arbejder jobcenter København med at forbedre muligheden for offentlig ansættelse med løntilskud. Jobcenter København prioriterer virksomhedsrettet aktivering, da dette har vist sig at give den største jobeffekt.

Jobkonsulenterne bistår den ledige med et systematisk fokus på job og mobilitet, såvel fagligt som geografisk. Fokus vil bl.a. være at bistå de ledige AC'ere med en orientering mod brancher med bedre muligheder. F.eks. er og vil der også fremover være mangel på jurister, økonomer, revisorer, IT-specialister mv. i den offentlige sektor.²⁶

Mål for akademikere 2010

- Stigningen i akademikerledigheden (december 2009 niveau i forhold til december 2010) skal være relativt mindre end den generelle ledighedsstigning.

²⁶ Beskæftigelsesregion Hovedstaden og Sjælland, februar 2009; Nøgletal på arbejdsmarkedet.

4.5 SÅDAN FÅR VI SYGEMELDTE TILBAGE PÅ ARBEJDSMARKEDET

De seneste års vækst i beskæftigelsen har betydet, at mange som hidtil har stået uden for arbejdsmarkedet er kommet i arbejde. Fælles for de nybeskæftigede er, at de har et højere sygefravær end andre beskæftigede. Samtidig er det kendetegnede, at ledige har større risiko for sygefravær end de beskæftigede på arbejdsmarkedet. Da særligt længerevarende sygefravær øger risikoen for at blive udstødt fra arbejdsmarkedet²⁷ er nedbringelse af langvarige sygdomsforløb igen i år et ministermål og et særligt højt prioriteret område for Jobcenter København. I krisepakken er der således afsat 16.5 mio. kr. til nedbringelse af langvarige sager.

4.5.1 UDFORDRING: SYGEMELDTE MED LANGE SYGDOMSFORLØB MISTER TILKNYTNINGEN TIL ARBEJDSMARKEDET

Udfordringer

- Sygemeldte med lange sygdomsforløb mister tilknytningen til arbejdsmarkedet
- Sygefraværereformen giver nye muligheder for tilbud, men øger samtidig presset på jobcentret i 2010

Sygemeldte med lange sygdomsforløb mister tilknytningen til arbejdsmarkedet

Antallet af sygedagpengemodtagere er steget markant i perioden 2006-2008, hvorefter det har været faldende. Jobcenter København havde i juli 2009 ca. 7.300 sygedagpengemodtagere.

Det er forventeligt, at antallet af sygedagpengemodtagere falder som følge af lavkonjunktoren. Analyser viser, at når beskæftigelsen falder, falder antallet af sygedagpengesager også.

Selvom stigningen i antallet sygedagpengemodtagere er ved at vende, er den primære udfordring fortsat:

- At den gennemsnitlige varighed for sygdagpengeforløbene er stigende.. Hvor de sygemeldte for godt fire år siden i gennemsnit var syge i 9 uger, er varigheden af

²⁷ Viden om sygefravær, Beskæftigelsesregionen, november 2008

sygeforløbene i dag i gennemsnit på knap 11 uger²⁸.

- At de sygemeldte er væk i længere tid fra arbejdsmarkedet. Erfaringer viser, at chancen for at vende tilbage til arbejdsmarkedet reduceres betydeligt, jo længere man er sygemeldt.
- At der sker en polarisering af sygefraværet – sygefraværet stiger særligt for de grupper der i forvejen har højt sygefravær. Især kvinder, 40-59-årige, personer fra ikke-vestlige lande og kommunalt ansatte har stigende sygefravær.

I Jobcenter København er udviklingen på sygedagpengeområdet kendetegnet ved:

- At sygedagpengesager med mere end 26 ugers varighed udgør 37 pct. af alle sygedagpengesager i Jobcenter København jf. tabel 13.
- At jobcentret har haft et fald på 8,9 % i antallet af sager med mere end 26 ugers forløb ift. juli 2008 jf. tabel 14.
- At faldet er større end gennemsnittet i sammenlignelige jobcentre jf. tabel 14.

Tabel 8 – Sygedagpengeforløb fordelt på varighed

	0 - 13 uger	14 - 26 uger	27 - 52 uger	53+ uger	I alt
pct. af alle forløb	41,5 %	21,3 %	24,6 %	12,5 %	100,0 %
Samlet antal forløb	2.559	1.314	1.515	773	6.161

Kilde: Jobindsats.dk, februar 2009

Tabel 9 - Status på ministerens mål for sygedagpengeforløb

Ministerens mål	Jobcenter København	Hele landet	Jobcentergr. 1	Østmark i alt
Antallet af sygedagpengeforløb på over 26 uger skal nedbringes	-8,9%	-6,2%	-7,0%	-5,1%

Kilde: Jobindsats.dk, Ministerens mål. Udviklingen i sygedagpengeforløb over 26 uger, juli. 2008 til juli 2009.

Jobcentergr. 1: Kbh., Frederiksberg, Gentofte, Gladsaxe, Herlev, Lyngby-Taabæk, Tårnby/Dragør

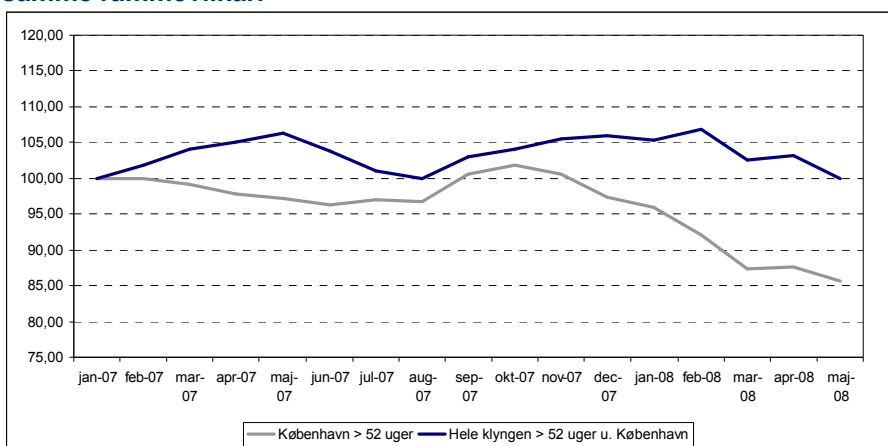
Jobcenter Københavns anvender i 2010 fortsat en kombination af to tilgange for at nedbringe varigheden på sygedagpengeforløbene i København.

1. Fokuserer på den tidlige indsats for derigennem at mindske tilgangen til de langvarige sager.
2. Sætter fokus på de langvarige sager for at nedbringe antallet.

²⁸ Viden om sygefravær, Beskæftigelsesregionen, november 2008

I bestræbelsen på at nedbringe varigheden af sygedagpengesager ligger en stor del af indsatsen i at nedbringe de helt lange sager over 52 uger. En opgørelse fra primo 2009 viser, at udviklingen er vendt, således at sagsantallet nu er faldende, og forventes at blive halveret i løbet af 2009.

Figur 5. Udviklingen i sygedagpengesager over 52 uger i Københavns Kommune og kommuner med samme rammevilkår.



Kilde: Jobindsats.dk.

I tråd med prognosen for udvikling i antallet af sygedagpengesager over 52 uger, er målet en halvering af antallet af langvarige sygedagpengeforløb på mere end 26 uger ved indgangen til 2010. For at nedbringe antallet af langvarige sager er der i krisepakken afsat ekstraordinære midler til indfrielse heraf. Derudover er der afsat midler til at opretholde sagsnormen på et passende niveau, således at en rettidig og kvalificeret indsats sikres. Indsatsen er styret gennem opstilling af mål i Resultatkontrakten for Jobcentret, og der er tilknyttet en række interne og eksterne aktører til den samlede sygedagpengeindsats.

Strategien på sygedagpengeområdet i 2010 er dermed:

- At behandle de ukomplicerede sager enkelt, effektivt og rettidigt, så flere ressourcer frigøres til indsatsen i de langvarige forløb
- At have særligt fokus på kategori 2 sagerne, da de ofte udvikler sig til langvarige sygeforløb.

- En særlig intensiv indsats for de sager, som har mere end 26 ugers varighed, således at mange af disse ressourcetunge sager kan afsluttes.

Sygefraværtsreform giver nye muligheder for tilbud, men øger samtidig presset på jobcentret i 2010

I løbet af 2009 og 2010 skal Jobcenter Sygedagpenge implementere en række initiativer foranlediget af sygefraværtsreformen. Reformen indebærer blandt andet:

- At jobcentrene kan give sygedagpengemodtagere aktive tilbud under deres sygdomsforløb. Formålet med de aktive tilbud er at bidrage til, at den sygemeldte kan fastholdes på arbejdspladsen eller til at den syge kan fastholde tilknytningen til arbejdsmarkedet.
- At arbejdsgivere får pligt til efter 4 ugers sygdom at afholde en samtale med den sygemeldte om hvordan og hvornår medarbejderen kan vende tilbage til arbejdet. Hvis den sygemeldte ikke forventes at vende tilbage indenfor 8 sygeuger kan der udarbejdes en fastholdelsesplan.
- A-kasserne skal afholde samtaler med sygemeldte ledige efter 4 uger og på baggrund heraf udarbejdes en plan for den sygemeldte.

Reformen indebærer en grundlæggende ændring af arbejdsgangene i Jobcenter Sygedagpenge, og det vil lægge et betydeligt pres på kapaciteten i jobcentret i 2010. Samtidig med implementeringen af den nye reform skal jobcentret forsat have fokus på at fastholde en rettidig sagsbehandling med høj kvalitet samt nedbringe antallet af langvarige sager.

4.5.2. INDSATS: TIDLIG, MÅLRETTET OG AKTIV INDSATS

Indsats
<ul style="list-style-type: none"> • En tidlig, målrettet og aktiv indsats • Fokus på metodeudvikling og kvalitet i opfølgningen • Samarbejde med virksomheder og a-kasser

Tidlig, målrettet og aktiv indsats

Jobcenter København vil levere en tidlig, målrettet og aktiv indsats over for alle sygedagpengemodtagere. Dette er en af de primære strategier til fastholdelse på arbejdspladsen og forebyggelse af langvarige sygdomsforløb.

Det overordnede fokus i indsatsen for sygedagpengemodtagere er at afdække og understøtte den sygemeldtes muligheder for at vende hurtigst muligt tilbage til arbejdsmarkedet, og derfor afklares som det første vedkommendes tidshorisont for hel eller delvis raskmelding. Forud for reformen anvendte jobcentret delvise raskmeldinger

som redskab til arbejdsfastholdelse i godt 10 pct. af alle sygedagpengeforløb²⁹. Fra 2010 er det forventeligt, at antallet af delvise raskmeldinger vil blive øget betragteligt. Hvis hel eller delvis raskmelding ikke ligger indenfor nærmeste fremtid, iværksættes et aktivt og målrettet forløb for den sygemeldte. Eksempler på aktive forløb er virksomhedspraktik, vejledning og opkvalificering samt job med løntilskud.

Effekten af de aktive forløb er endnu udokumenteret, men det er sandsynligt, at de arbejdsmarkedsrettede og afklarende aktiviteter under sygefraværet vil bidrage til at bringe borgerne hurtigere tilbage til selvforsørgelse. I 2009 har Jobcenter København medvirket i forsøget *Aktive – hurtigere i gang*, hvor 200 sygemeldte borgere har været i aktive forløb. De foreløbige erfaringer viser, at den aktive indsats medfører flere hele og delvise raskmeldinger. Det er endnu for tidligt at sige om de positive erfaringer også viser sig i form af et reduceret tilbagefald efter raskmelding.

I Jobcenter København vil der være stor fokus på anvendelsen af delvise raskmeldinger og aktive tilbud. Det efterstræbes at etablere en vifte af nuancerede tilbud således, at målgruppens behov bedst muligt indfanges.

Fokus på metodeudvikling og kvalitet i opfølgningen

For at nedbringe de langvarige sygdomsforløb vil Jobcenter København også have et øget fokus på metodeudvikling. Det gælder både i forhold til kvaliteten i opfølgningen, men også effekten af indsatsen. Jobcenter København har således en offensiv strategi på metodeudviklingsområdet og ønsker at tage metodiske udfordringer op, for derigennem at opnå viden om, hvilke indsatser der virker.

Jobcenter København har netop god erfaring med at afprøve tværfaglige koordinerende forsøg med arbejdsfastholdelse - de såkaldte tilbage-til-arbejde-forsøg (TTA):

- For 2009-2010 er der indgået formelt samarbejde med KIApro om henvisning af sygemeldte med lettere psykiske lidelser til en tværfaglig og koordinerende indsats m.h.p. arbejdsfastholdelse.
- Jobcenter København samarbejder med Sundhedsforvaltningen om henvisning af rygpatienter til Sundhedscentret. Samarbejdet forventes udvidet i 2010 ved udarbejdelse af en fælles strategi og samarbejdende indsats overfor syge- og sygdomstruede.
- Jobcenteret har haft et mangeårigt projektsamarbejde med Bispebjerg Hospital, Arbejds miljø- og medicinsk Institut om henvisning af sygemeldte med bevægeapparats lidelser til en tværfaglig koordinerende indsats (TTA-indsats) med henblik på arbejdsfastholdelse. Jobcenter København har ansøgt Forebyggelsesfonden om midler til et større forsøg på dette område..

Samarbejde med virksomheder og a-kasser

²⁹ Kilde: Jobindsats.dk, december 2007.

Langt de fleste sygemeldte har en arbejdsgiver, når de sygemeldes, men jo længere sygeforløbet varer, des flere mister deres tilknytning til arbejdsmarkedet. Derfor er det væsentligt at udvikle løsninger med god effekt for alle sygedagpengemodtagere – både de, som er ledige, når de sygemeldes, og de, som har en arbejdsgiver men bliver ledige i løbet af sygedagpengeforløbet.

Med sygefraværsreformen skærpes kravene til arbejdsgiver og a-kasse i form af afholdelse af 4-ugers samtaler med den sygemeldte. Kravene til jobcentrets samarbejde med virksomheder og a-kasser skærpes også. Jobcentret skal kontakte arbejdsgiver ved første opfølgningssamtale og jobcentret skal tage udgangspunkt i en eventuel fastholdelsesplan udarbejdet af arbejdsgiver. Dette er med til at sikre kontinuitet i arbejdet om og med den sygemeldte samt styrke samarbejdsrelationerne parterne imellem.

Som led i den fælles indsats for den sygemeldte vil Jobcenter København i 2010:

- Øge antallet af rundbordssamtaler som erfaringsmæssigt er en god metode til arbejdsfastholdelse. Metoden er ressourcekrævende og skal derfor alene anvendes i sager, hvor det er relevant at mødes med virksomheden.
- Iværksætte forebyggende initiativer med henblik på at reducere brancherelateret sygefravær. Samarbejdet mellem jobcenter, virksomheder og fagbevægelse vil forstærkes yderligere i 2010.

Mål for sygedagpengeområdet i 2010

- Antallet af sygedagpengeforløb over 26 uger nedbringes med 7,5 procent fra december 2009 til december 2010.

4.6 SÅDAN SKABER VI ET ARBEJDSMARKED FOR ALLE

Jobcenter København arbejder for et arbejdsmarked, hvor alle kan være med, og hvor alle har adgang til uddannelse og job. Denne udfordring kræver en differentieret og individuelt tilrettelagt indsats for borgere med varige funktionsnedsættelser og for ikke-arbejdsmarkedssparate kontanthjælpsmodtagere i match 4-5. For at understøtte og styrke indsatsen for borgere med varige funktionsnedsættelser vedtog Beskæftigelses- og Integrationsudvalget i januar 2009 en handicappolitik og en handleplan. Jobcentret har som led i strukturændringen og for at understøtte handicappolitikken oprettet et handicapenhed. Samtidigt er der besluttet en strategi for en fælles BIF/SOF indsats. Endelig har jobcentret oprettet en specialindsats for borgere i udsatte områder.

4.6.1 UDFORDRING: RISIKO FOR FÆRRE JOBÅBNINGER

Udfordringer
<ul style="list-style-type: none">• Risiko for færre jobmuligheder for ikke-arbejdsmarkedssparate og borgere med varige funktionsnedsættelser• Kombinerede problemer ud over ledighed forstærker risikoen for ledighed

Risiko for færre jobmuligheder for de ikke-arbejdsmarkedssparate og borgere med varige funktionsnedsættelser

Jobcenter København har igennem en årrække prioriteret og arbejdet målrettet for at nedbringe ledigheden for ikke- arbejdsmarkedssparate borgere – og det er lykkedes. I 2004 havde Jobcenter København 18.000 ikke-arbejdsmarkedssparate ledige og i 2008 var antallet faldet til ca. 11.500. Det er afgørende, at disse gevinster ikke tabes på gulvet, og derfor vil Jobcenter København fokusere på at begrænse stigningen i ledigheden for ikke-arbejdsmarkedssparate i en arbejdsmarkedssituation med svækkede konjunkturer. Gruppen er kendetegnet ved følgende:

- Den største aldersgruppe er de 40-49 årige, som udgør 1/3 af målgruppen.
- 39 pct. af gruppen er indvandrere fra ikke-vestlige lande.

Tabel 12 - De ikke-arbejdsmarkedspare fordelt på alder og etnisk baggrund

Alder	16-29	30-39	40-49	50-	Personer i alt	Pct. i alt
Kontanthjælpsmodtagere (match 4-5), i alt	1791	2.831	3.875	3.152	11649	100%
- heraf dansk oprindelse	1276	1631	2.039	1656	6602	57%
- heraf indvandrere fra vestlige lande	49	95	153	224	521	4%
- heraf indvandrere fra ikke- vestlige lande	467	1105	1683	1274	4529	39%

Kilde: Jobindsats.dk, bruttoledighed, august 2009.

I en tid med stigende ledighed er det afgørende, at der også fortsat er fokus på, at personer med funktionsnedsættelser skal have mulighed for at agere på lige vilkår med andre borgere på arbejdsmarkedet og i uddannelsessystemet. Mange i denne målgruppe oplever, at mulighederne for at komme i job eller i uddannelse er begrænset af en række holdningsmæssige barrierer. Disse bygger ofte på manglende viden om de handicappedes evne og ressourcer og om lovgivningens muligheder for støtte på området.

Kombinerede problemer ud over ledighed forstærker risikoen for ledighed

De ikke-arbejdsmarkedspare ledige udgør samlet en heterogen gruppe, der generelt har forskellige, komplekse problemer udover ledigheden, som begrænser deres arbejdskapacitet og beskæftigelsespotentiale. Mange af de ikke- arbejdsmarkedspare borgere har:

- Fysiske og psykiske helbredsproblemer.
- Begrænsede faglige kompetencer, begrænset arbejdsmarkedserfaring, misbrug, hjemløshed og sociale problemer.

Dårligt helbred er en væsentlig barriere i forhold til at opnå beskæftigelse, idet der er en

tæt sammenhæng mellem fysisk og psykisk velvære samt motivationen og kompetencen til at gå på arbejde. Af samme grund er mange ikke-arbejdsmarkedsparate ledige sygemeldte.

Da ikke-arbejdsmarkedsparate borgere ofte har komplekse problemstillinger, har de behov for en kombination af en beskæftigelsesrettet- og en socialfaglig indsats. Derfor har disse borgere ofte en sag i flere forvaltninger, hvilket komplicerer deres situation yderligere. Der er ca. 3500 borgere, der både har en sag i Beskæftigelses- og Integrationsforvaltningen og i Socialforvaltningen. Det er derfor en udfordring at sikre en koordinering af den beskæftigelsesfremmende indsats og den sociale indsats.

4.6.2. INDSATS: ØGE BESKÆFTIGELSEN FOR ALLE BORGERE

Indsats
Indsatsen for ikke-arbejdsmarkedsparete: <ul style="list-style-type: none">• Styrket indsats for udsatte grupper• Virksomhedsrettede tilbud med opkvalificering, mentorstøtte og efterværn.• Fælles strategi og handleplan for samarbejde mellem BIF og SOF.• Afklaring af længerevarende pensionsager
Indsatsen for borgere med varige funktionsnedsættelser: <ul style="list-style-type: none">• Øget viden om målgruppens muligheder for at komme i arbejde eller i uddannelse.• Unge med de nødvendige forudsætninger skal i gang med en kompetencegivende uddannelse• Øget samarbejde med relevante aktører i konkrete sager samt i planlægning af indsatsen• Reducere antallet af længerevarende ledighedsydelsesforløb

Styrket indsats for udsatte grupper

På Jobcenter Musvågevej vil der blive oprettet en specialindsats, der varetager den fulde beskæftigelsesindsats for både dagpengemodtagere og kontanthjælpsmodtagere, der er bosiddende i de udsatte boligområder, Mjølnerparken og Tingbjerg Utterslevhuse. Med specialindsatsen vil den virksomhedsrettede indsats i de udsatte boligområder i højere grad komme i fokus. Den eksisterende jobpatrulje vil indgå i specialindsatsen.

I Jobcenter Nyropgade oprettes en handicapenhed, hvor medarbejdernes kompetencer på området samles. Hermed sikres det, at borgere med varige funktionsnedsættelser kan få en individuel tilpasset og kompetent service med fokus på enten job eller uddannelse.

Som led i Beskæftigelsesaftale 2009/2010 vil der i 2010 være et større fokus på sygemeldte kontanthjælpsmodtagere. Allerede i dag har Jobcenter København mange sygemeldte kontanthjælpsmodtagere og dette antal forventes at stige, da det er et krav i den kommende sygefraværsreform, at kontanthjælpsmodtagere skal sygemelde sig efter første sygedag. Jobcenter København vil derfor styrke indsatsen for sygemeldte kontanthjælpsmodtagere gennem øget anvendelse af tværfaglige tilbud.

Sundhedsindsatsen over for gruppen af ikke-arbejdsmarkedsparete ledige vil også blive styrket i 2009/2010. For mange i målgruppen gælder, at de har helbredsmæssige problemer, som udgør en central barriere for beskæftigelse. Derfor har Beskæftigelses- og Integrationsforvaltningen igangsat et tæt samarbejde med Sundhedsforvaltningen om en fælles og styrket indsats for disse borgere. Derudover tilbyder Jobcenter København sundhedsforløb i samspil med aktiveringsforløb med det formål at styrke de lediges kompetencer og bringe dem tættere på et ordinært arbejde.

Virksomhedsrettede tilbud med opkvalificering, mentorstøtte og efterværn

I 2010 vil Jobcenter København fortsat have fokus på at yde en helhedsorienteret indsats over for de ikke-arbejdsmarkedssparate ledige gennem følgende initiativer:

- Afklaring og opkvalificering gennem effektive og rummelige forløb med henblik på indtræden og fastholdelse på arbejdsmarkedet
- Håndholdt indsats ved hjælp af mentorordninger, løbende vejledning og opfølgning under virksomhedsforløb.
- Særlige uddannelsespakker i form af opkvalificerende uddannelsesforløb inden for områder med gode beskæftigelsesmuligheder eller mangel på arbejdskraft. Det kan eksempelvis være uddannelsespakker målrettet social- og sundhedsområdet bestående af undervisning på uddannelsesstedet eller praktikperiode på virksomhed med tilknyttet mentor, hvorefter deltagerne påbegynder grundforløb på Social- og sundhedsskolen.

Fælles strategi og handleplan for samarbejde mellem BIF og SOF

Beskæftigelses- og Integrationsforvaltningen og Socialforvaltningen har udarbejdet en fælles strategi og handleplan for fælles borgere, der er gældende fra 2009-2011. Formålet med strategien og handleplanen er at sikre at de borgere, som har sociale problemer med forskelligartede behov for støtte og tilbud, bliver tilbudt en helhedsorienteret indsats. Med handleplanen prioriterer Jobcenter København følgende indsats:

- Oprettelse af en fælles specialenhed mellem BIF og SOF som har til opgave at styrke koordineringen omkring borgerne.
- Længerevarende beskæftigelsesrettede tilbud for borgere som ikke magter at deltage i de eksisterende aktiveringstilbud i BIF af 25 timers ugentlig varighed.
- Indsats over for kvinder med anden etnisk baggrund end dansk, som ofte har manglende dansk kundskaber, mange er enlige mødre, er fattige og lider af fysiske og psykiske helbredsproblemer.

Afklaring af længerevarende pensionssager

Jobcenter København har i 2009 haft et stort fokus på afklaring af længerevarende førtidspensionssager. Som led i krisepakken fortsættes denne indsats i 2010. Det er afgørende for Jobcenter København, at de svageste borgere får en hurtig afklaring af deres situation og deres muligheder for enten pension eller for at vende tilbage til arbejdsmarkedet.

Øget viden om målgruppens muligheder for at komme i arbejde eller i uddannelse

Det skal sikres, at personer med varige funktionsnedsettelse får tilbudt alle muligheder for at komme i arbejde eller uddannelse. Lov om kompensierende foranstaltninger giver en række muligheder for særlig støtte til borgere, der er i job/uddannelse eller er uden for arbejdsmarkedet. Jobcenter København vil derfor prioritere, at medarbejderne i

jobcentrene får den nødvendige viden om målgruppens muligheder. Indsatsen kræver, at der sker en videreudvikling af medarbejderes kompetencer, hvilket bl.a. kan ske gennem etableringen af et handicapcenter i Jobcenter Nyropsgade.

Unge med de nødvendige forudsætninger skal i gang med en kompetencegivende uddannelse

Mange unge med funktionsnedsættelser har vanskeligt ved at vurdere deres egen situation, herunder hvilke ressourcer de har, men også manglende viden om de muligheder, som uddannelsessystemerne tilbyder. Dette er ofte medvirkende til, at de unge ikke påbegynder en kompetencegivende uddannelse. Der skal ud over øget viden, også ske en større anvendelse af de muligheder der er for at give kompenserende støtte. Dette skal suppleres med tiltag, der øger uddannelsesinstitutionernes viden om støttemuligheder.

Øget samarbejde med relevante aktører i konkrete sager samt i planlægning af indsatsen.

Der er behov for at få en større viden om borgere med varige funktionsnedsættelser. Denne vil i mange tilfælde alene kunne opnås gennem et tæt samarbejde med handicaporganisationerne. Der skal derfor opbygges et tættere netværk med disse organisationer, således at viden derfra kan indgå i de konkrete sager, men også i den videre udvikling af indsatsen gennem anvendelse af ny viden og erfaring med nye metoder. Netværket bør suppleres med et samarbejde med bl.a. det statslige videnscenter, men også gennem inddragelse af den viden, der er i virksomheder, der har med målgruppen at gøre.

Reducere antallet af længerevarende ledighedsydelsesforløb

Det er væsentligt, at arbejdsmarkedstilknytningen øges for alle med varigt nedsat arbejdsevne i form af hurtig formidling af fleksjob samt løbende opfølgning for personer, som er visiteret til fleksjob i jobcentret. Der er dog en andel fleksjobberettigede, som har været på ledighedsydelse i mere end et år, fordi de mangler at få formidlet et fleksjob. I de sidste par år har Jobcenter København reduceret antallet af personer på ledighedsydelse, der afventer et fleksjob³⁰. I 2010 er det dog en udfordring at fortsætte med at nedbringe antallet af længerevarende ledighedsydelsesforløb, da der med konjunkturskiftet er mulighed for, at også personer ansat i fleksjob kan blive afskediget. Derfor er det særligt nødvendigt i 2010, at Jobcenter København fokuserer på at formidle fleksjob til borgere med varige funktionsnedsættelser.

Den eksisterende indsats i forbindelse med ansættelse af personer med nedsat arbejdsevne foregår i Job på Særlige Vilkår (JSV), som gennem information og rådgivning i virksomheder og blandt målgruppen søger at fjerne de barrierer, der hindrer gruppen i at komme ind på arbejdsmarkedet. JSV skal sikre, at alle, der er visiteret til fleksjob, får en hurtig formidling, og at førtidspensionister, som er visiteret til løntilskudsjob, får afklaring af jobmuligheder samt formidling til job. Derudover er en relativt stor andel personer ansat i fleksjob sygemeldte. JSV vil derfor intensivere indsatsen over for sygemeldte for at

³⁰ I 2009 var der 617 personer på ledighedsydelse.

nedbringe langvarige sygedagpengesager gennem fx at formidle et andet fleksjob eller ved at tildele førtidspension.

5. SÅDAN BLIVER VI EN AKTIV MEDSPILLER FOR VIRKSOMHEDERNE I KØBENHAVN

Jobcenter København prioriterer samarbejdet med storkøbenhavnske virksomheder. Dette arbejde er afgørende for at få ledige hurtigst muligt i beskæftigelse, sygedagpengemodtagere tilbage på arbejdsmarkedet og for at sikre arbejdsmarkedstilknytningen for svagere ledige og for borgere med nedsat funktionsevne.

I 2010 vil Jobcenter København have særligt fokus på at udnytte flest mulige jobåbninger og udvide og kvalificere arbejdskraftudbudet, så balancen på arbejdsmarkedet kan opretholdes på længere sigt.

Med den nye struktur og oprettelsen af arbejdsmarkedscentret er virksomhedsindsatsen blevet styrket og tilrettelagt, så Jobcenter København kan fungere som den centrale og naturlige rekrutteringskanal for storkøbenhavnske virksomheder.

5.1.1 UDFORDRING: VIRKSOMHEDER SKAL BRUGE JOBCENTER KØBENHAVN SOM REKRUTTERINGSKANAL

Udfordringer

- Virksomheder skal bruge Jobcenter København som rekrutteringskanal
- Virksomhederne skal fortsat medvirke til at opkvalificere ledige borgere via partnerskaber m.m.

Virksomheder skal bruge Jobcenter København som rekrutteringskanal

Jobcenter København vil være en ansvarlig medspiller i det offentlige beskæftigelsessystem og en naturlig samarbejdspartner for storkøbenhavnske virksomheder. Én af Jobcenter Københavns primære udfordringer og strategier i 2010 bliver at udnytte flest mulige jobåbninger. Trods stigende ledighed er der fortsat områder med mangel på arbejdskraft, og Jobcenter København skal derfor målrettet matche og i relevant omfang opkvalificere ledige mod områder med gode jobmuligheder.

Jf. tabel 13 er manglen størst inden for følgende områder:

Tabel 13: Overblik over arbejdsmarkedet Hovedstaden og Sjælland:

Hovedstaden	
Sygeplejerske	Pædagog
Programmør	Lægeseekretær
Social og sundhedsassistent	Bogholder

Fitness-instruktør	Softwareudvikler
Speciallæge	IT-konsulent

Kilde: Beskæftigelsesregionen, 'Overblik over arbejdsmarkedet Hovedstaden og Sjælland' 2. halvår 2009

At bistå de ledige borgere med opdateret vejledning og opkvalificering, kræver viden om virksomhedernes behov for arbejdskraft nu og fremover. Derfor er koordineret samarbejde med virksomhederne centralt i jobcenterets beskæftigelsesindsats.

Også den fortsatte udbygning og anvendelse af Jobnet.dk, er med til at skabe match mellem ledige borgere og virksomheder, som mangler arbejdskraft. Det er også en del af virksomhedsindsatsen at modtage jobordrer fra virksomhederne og matche jobs med ledige borgere, der besidder de efterspurgte kvalifikationer.

Virksomheder skal fortsat bistå ledige i match 3 og 4 med opkvalificering og job

Jobcenterets virksomhedsrettede indsats har en særlig udfordring i forhold til indsatsen for grupper af ledige, som har barrierer i forhold til at komme i job. Det kan f.eks. gælde nogle indvandrergrupper, samt nogle unge uden uddannelse. Udfordringen er at få dem ud på arbejdsmarkedet gennem en målrettet indsats. Det kan være tilbud om uddannelse, opkvalificeringsforløb, virksomhedspraktik, løntilskud og mentorordninger. Samtidigt er det nødvendigt, at virksomhederne er motiverede for at bistå med en tilrettelagt indsats for den enkelte.

Endelig bliver det en generel udfordring for Jobcenter København at modvirke risikoen for flaskehalse på arbejdsmarkedet blandt andet ved at understøtte de lediges mobilitet, geografisk såvel som fagligt. Samtidig understøttes en hurtig tilbagevenden til arbejdsmarkedet for nyledige, og der arbejdes for brancheskift, således at arbejdskraftudbudet øges inden for områder med mangel på arbejdskraft.

Der er fortsat ubalancer på arbejdsmarkedet, og der vil være behov for at øge arbejdsstyrken og deres kvalifikationer, da de små årgange på lidt længere sigt ikke kan erstatte de store årgange, der går på pension.

Trods en stigende ledighed er det derfor afgørende, at Jobcenter København målrettet arbejder for at udvide og kvalificere arbejdskraftudbuddet. Inden for de næste år trækker de store efterkrigs-generationer sig tilbage fra arbejdsmarkedet, og det medfører et betydeligt fald i kompetenceniveauet i arbejdsstyrken. Derfor skal Jobcenter København i de kommende år fortsat fokusere på at øge arbejdskraftudbuddet, så balancen på arbejdsmarkedet opretholdes på længere sigt. En af strategierne vil bl.a. være at flytte ledige fra områder med ledighed til områder med mangel på arbejdskraft, f.eks. ved hjælp af voksenlærlingeordningen og flaskehalspuljen. Den generelle uddannelsesindsats over unge vil også være et væsentligt element i denne indsats – ikke mindst indsatsen over for unge efterkommere som udgør en stigende andel af arbejdsstyrken og dermed et betydeligt arbejdskraft potentiale

5.1.2 INDSATS: UDVIDET SAMARBEJDET MED VIRKSOMHEDERNE

Indsats
<ul style="list-style-type: none">• Udvidet samarbejde med virksomhederne• Opkvalificering af ledige borgere• Partnerskabsaftaler og fokus på et rummeligt arbejdsmarked – også en fordel for virksomheden.• Forbedret videndeling internt i jobcenteret.• Synliggørelse af Jobcenter Københavns serviceydelser til virksomheder

Øget samarbejde med virksomhederne

Jobcenter København skal fungere som virksomhedernes primære rekrutteringskanal. I 2010 vil der være fokus på følgende rekrutteringsstrategier:

- *Bedre samarbejde med virksomheder ved varsling af større afskedigelser.* Som led i Beskæftigelsesaftale 2009/2010 oprettedes i 2009 en varslingsenhed i Jobcenter København, der i et samarbejde med Beskæftigelsesregionens beredskab kan tilbyde en fremrykket modtagelsesfunktion på selve virksomheden. Tilbuddet består i målrettet jobsøgning og/eller opkvalificeringsindsats.
- *"Kvikservice" – en styrket indsats for nyledige:* Med Beskæftigelsesaftale 2009/2010 oprettedes i 2009 en kvik-service funktion i jobcentret, som skal gøre det let for virksomheder at rekruttere via Jobcenter København. Med kvik-service sikres en direkte og koordineret hotline, som virksomhederne kan benytte, og som med dags varsel skal kunne matche og formidle relevante ledige direkte fra modtagelserne til virksomhederne.
- *Jobnet.dk.* er det værktøj, som inddrager både ledige og virksomheder direkte og derigennem skaber match. De lediges kompetencer synliggøres for virksomhederne via CV-banken, og virksomhedernes ledige stillinger synliggøres via jobbanken. Det giver et effektivt match for såvel borger som ledig. I 2010 vil jobcenteret arrangere en kampagne for at udvide kendskabet til og brug af Jobnet.dk. De planlagte virksomhedsrettede initiativer vil fremover blive annonceret i 'Virksomheds Nyt', som er et elektronisk nyhedsbrev, der blev oprettet sidste år. Her modtog 2500 virksomheder nyhedsmailen.
- *Virksomhedsnetværk.* I 2010 vil der blive udviklet en model for oprettelse og vedligeholdelse af et virksomhedsnetværk. Der skal arbejdes på at informere virksomhederne omkring mentorordninger, som en del af opkvalificeringen af ledige borgere.
- *Jobmarkeder.* I samarbejde med det Lokale Beskæftigelses Råd afholder Jobcenter København i 2010 et stort jobmarked, samt flere mindre lokale jobmarkeder på de respektive jobcenter adresser. De lokale jobmarkeder er særligt velegnede til at omhandle enkelte målgrupper/temaer som f.eks. etniske/handicappede eller unge uden kompetencegivende uddannelse. Ved disse arrangementer kan ledige borgere komme i kontakt med virksomhederne. Den personlige kontakt betragter såvel virksomhederne som jobsøgere som et meget effektivt rekrutteringsværktøj. Det er

også en vigtig pointe at jobsøgerne ved disse lejligheder har gode muligheder for at udvide deres faglige netværk.

- *Jobbussen* er et andet virksomhedsrettet initiativ, der startede i 2009 og som vil fortsætte i 2010. Projektets idé er at skabe et personligt møde mellem ledig og virksomhed. Jobbussen kører på annoncerede dage til virksomhedsbesøg i virksomheder, der har tilkendegivet interesse for at få konkrete ledige job besat på denne måde. Det har vist sig at være effektivt, og samtidig øger det jobcentrets synlighed over for virksomhederne.

Opkvalificering af ledige borgere

I 2010 vil jobcentret medvirke til at øge arbejdskraftudbuddet på områder med mangel på arbejdskraft ved at opkvalificere og flytte ledige dagpenge- og kontanthjælpsmodtagere fra områder med mindre gode beskæftigelsesområder med afsæt i følgende:

- *Indgåelse af uddannelsesaftaler med voksne (voksenlærlingeordningen)* For at flytte ledige er indgåelse af voksenlærlingeforløb særligt højt prioriteret. Jobcenteret vil især igangsætte voksenlærlingeforløb for ledige inden for områder der er på positivlisten for voksenlærlinge, herunder byggeområdet, sundheds, omsorg og personlig pleje, salg samt hotel og restauration (bilag 6). Det vil særligt være ledige i aldersgruppen 30-40 år, som stadig ikke har en uddannelse, der er i fokus for voksenlærlingeforløb. Jobcenteret vil yderligere arbejde på en synliggørelse og formidling af voksenlærlingeordningen, således at flere forløb kan igangsættes i 2010.
- *Flaskehalsforløb*. Jobcenteret prioriterer at opkvalificere de ledige mod de områder, Det Regionale Beskæftigelsesråd (RBR) har prioriteret³¹. Der igangsættes målrettet opkvalificering og vejledning inden for flaskehalspuljen.
- *Paradoksproblemer* vil blive imødekommet via formidling af ledige og målrettet jobsøgning. Derfor vil jobcentret nedbringe antallet af ledige inden for områder med paradoksproblemer ved at understøtte, at jobbene er synlige samt, at de ledige, der kan bestride stillingerne, også søger dem.
- *Jobklubber og hyppige kontaktsamtaler*. Jobcenteret vil sikre, at ledige med kompetencer indenfor områder med mangel på arbejdskraft søger job inden for disse områder. Dette sker gennem jobklubber eller hyppigere kontaktsamtaler med fokus på jobsøgning.

I 2010 vil jobcenteret via en konkret koordineret indsats gøre brug af løntilskudsordningen: Nemlig at bane vejen for at skaffe offentlige løntilskud i Københavns Kommune til ledige akademikere.

Partnerskabsaftaler og fokus på et rummeligt arbejdsmarked

Partnerskabsaftaler er fortsat et væsentligt element i forhold til at opnå et gensidigt forpligtende samarbejde mellem jobcentret og udvalgte virksomheder. Aftalerne skal både tilgodese den enkelte virksomheds behov for hjælp til rekruttering samt bidrage til

³¹ Se bilag 5 for flaskehalslisten.

jobcentrets arbejde mod et mere rummeligt arbejdsmarked.

Partnerskabsaftalerne giver mulighed for at skaffe plads til ledige eller sygemeldte borgere, der har svært ved at finde eller fastholde job. Partnerskabsaftalerne er derfor forskellige, afhængig af bl.a. virksomhedernes størrelser og brancher, ligesom de kan variere i indhold og omfang.

I forbindelse med partnerskabsaftaler anvendes redskaber som virksomhedspraktik, mentorer, introforløb og korte kursusforløb. Ledige typisk i matchkategori 3 og 4, skal igennem forløbet have den nødvendige støtte, herunder mentorstøtte. Virksomhederne varetager indsatsen og udgifter dækkes af jobcentret.

Jobcenter København vil i 2010 fortsætte med at indgå partnerskabsaftaler og samarbejdsaftaler med virksomhederne. Partnerskabsarbejdet vil bygge videre på det intensive arbejde, som blev gennemført i 2009 med indgåelse af en lang række aftaler, samt opstart og drift af disse. Jobcenteret forventer at etablere yderligere partnerskabsaftaler i 2010.

Jobcenteret har en ambition om, at der gennem partnerskabsaftalerne i 2010 gennemføres mindst 1.400 indslusnings- og oplæringsforløb på private og offentlige virksomheder.

I 2010 må det forventes, at det generelt bliver sværere at finde jobåbninger til ledige i match 3 og 4, sideløbende med at gruppen af match 1 og 2 forøges i jobcentret.

Forbedret videndeling internt i jobcenteret

Jobcenter København vil hjælpe virksomhederne med at skaffe arbejdskraft hurtigt og effektivt. For at kunne dette, er viden om arbejdsmarkedet og virksomhedernes behov for arbejdskraft centralt. Der vil løbende blive arbejdet på at samle information herom, således at jobcenterets planlægning tager udgangspunkt i virksomhedernes behov og den til enhver tid gældende situation på arbejdsmarkedet.

Synliggørelse af Jobcenter Københavns serviceydelser til virksomheder

Besøg hos relevante virksomheder er en del af Jobcenterets virksomhedsindsats. Besøgene målrettes virksomheder, som forventes at ville etablere et samarbejde med jobcenteret samt naturligvis hvor der allerede er etableret et samarbejde. Besøg hos virksomheder med henblik på ansættelse af svagere grupper af ledige bliver ligeledes prioriteret. Jobcenterets virksomhedsrettede indsats vil i samarbejde med det øvrige jobcenter følge op på udsendelsen af jobcenterets virksomhedsmappe, som foregik i 2009. Virksomhedsmappen beskriver alle serviceydelser, der er rettet mod virksomhederne. Den er blevet sendt ud til 2500 virksomheder. Opfølgningen på denne kampagne har til hensigt at skaffe bedre og flere muligheder for virksomhedsnær opkvalificering af ledige.

For at optimere og synliggøre jobcenterets arbejde yderligere, vil jobcenteret samarbejde mere med en række relevante parter i det storkøbenhavnske område såsom arbejdsgiver- og brancheorganisationer, andre jobcentre, a-kasser mv.

5.2. FÆLLES RESULTATMÅL

Med udgangspunkt i ovenstående indsats opstilles følgende overordnede resultatmål for den virksomhedsrettede indsats i 2009.

Fælles resultatmål for virksomhedsindsatsen i 2010

- Jobcenter København vil i 2010 opretholde min. 25 partnerskabsaftaler med storkøbenhavnske virksomheder.
- Jobcenter København vil i 2010 øge brugen af virksomhedsnær aktivering i form af øget brug af løntilskudsordninger. Det samlede mål for 2010, både for kontanthjælps- og dagpengemodtagere, er at igangsætte 3000 forløb med løntilskud.

6. SÅDAN SKABER VI RESULTATER I SAMARBEJDE MED ANDRE LEVERANDØRER

Leverandører og aktører er i dag centrale bidragsydere til løsningen af forvaltningens kerneopgaver og anvendes således til at varetage hele eller dele af beskæftigelsesindsatsen for Jobcenter København.

Andre aktører og leverandører, der arbejder for Jobcenter København består af en bred vifte af primært private virksomheder, men også af uddannelsesinstitutioner, a-kassegrupper og frivillige organisationer. I visse tilfælde forestår leverandører aktiveringstilbud som led i en jobplan, som er udarbejdet af jobcentret, og i andre tilfælde varetages hele indsatsen af andre aktører, dvs. såvel afholdelse af samtaler og forskellige former for aktiveringstilbud.

I 2010 arbejdes videre med at sikre at Jobcenter København anvender leverandører og andre aktører til tilbud, der kan bringe borgere tættere på arbejdsmarkedet og hurtigst muligt i beskæftigelse. Der er lavet en organisering ud fra principperne om en ensartet indsats for aktør- og leverandørsamarbejdet og klare snitflader mellem de enkelte ansvarsområder.

6.1 UDFORDRING: FLERE LEDIGE SKAL HAVE TILBUD

I samarbejdet med andre leverandører og aktører står jobcentret over for to udfordringer:

Udfordringer
<ul style="list-style-type: none">• Flere ledige skal have kvalificerede tilbud• Flere ledige skaber behov for fleksible og målrettede forløb

Med den stigende ledighed udfordres og presses alle dele af beskæftigelsesindsatsen. Der skal tilvejebringes flere tilbud, og det skal sikres, at tilbuddene matcher de ledige i antal og relevans.

Ligeledes er der en udfordring i at sikre, at tilbuddene er så fleksible som mulige. Det er ikke hensigtsmæssigt at tilbud f.eks. er fastlåst i forhold til varighed.

6.2 INDSATS: JOB- OG UDDANNELSESRETTEDE TILBUD TIL ALLE LEDIGE

Indsats
<ul style="list-style-type: none">• Job- og uddannelsesrettede tilbud til alle ledige• Nye visitationsmodeller og nye modeller for samarbejde, herunder med a-kasser m.m.

Job- og uddannelsesrettede tilbud til arbejdsmarkedsparede ledige

For så vidt angår arbejdsmarkedsparede borgere anvendes andre aktører og leverandører

primært i forhold de forsikrede ledige, dvs. dagpengemodtagere. Aktive tilbud til arbejdsmarkedssparate kontanthjælpsmodtagere varetages af de kommunale beskæftigelsescentre, jf. nedenfor.

Jf. lov om ansvaret for styring af den aktive beskæftigelsesindsats § 12a stk. 3 har kommunen i visse tilfælde pligt til at anvende andre aktører, der er omfattet af et statsligt rammeudbud.

Alle ledige akademikere er omfattet af denne pligt og skal visiteres ud fra 2 målgrupper til andre aktører.

Med det nye LVU-udbud, som forventes at træde i kraft 1. marts 2010, er de to målgrupper:

- Ledige LVU'ere under 30 år, som henvises til aktørerne senest efter 6 ugers ledighed
- Ledige LVU'ere, der er fyldt 30 år, som henvises til aktørerne senest efter 3 måneders ledighed.

Den styrkede indsats for unge under 30 år betyder, at aktørerne får henvist de ledige tidligt i ledighedsforløbet, og at aktørerne derfor skal iværksætte en særlig tidlig indsats rettet mod at de ledige hurtigst muligt kommer i job.

Frem til 28. februar 2010 henvises ledige LVU'ere efter følgende målgruppeinddeling:

- Ledige humanister og andre langvarigt uddannede med en udsat arbejdsmarkedssituation og med behov for tidlig og særlig indsats visiteres efter 4 måneder, da de har en højere ledighed end de øvrige akademikere.
- Øvrige akademikere visiteres efter 7 måneder.

Ledige dagpengemodtagere over 55 år med 4 måneders ledighed og HK'ere med 1 års ledighed er henvist til anden aktør, som har en særlig ekspertise til at varetage indsatsen for disse grupper i henhold til det nationale serviceudbud.

For at imødegå stigningen i ledigheden er der i 2009 etableret en særlig tidlig indsats inden for en bred vifte af arbejdsmarkedssparate grupper af kontanthjælps- og dagpengemodtagere. Dette sker ved at de ledige henvises til kortere forløb af 13-32 ugers varighed inden for rammerne af aktørindsatsen Hurtigt I Gang (HIG).

Det er ikke længere muligt at anvende HIG til unge under 30 år, da forløbenes indhold ikke passer til kravene i ny lov om ungeindsatsen (ny ungeindsats er omfattet af § 85 i lovbekendtgørelse om en aktiv beskæftigelsesindsats).

Fra 2. halvår af 2009 er der iværksat en tidlig akademikerindsats for alle LVU'ere over 30 år med mellem 2 og 5-6 ugers ledighed. Indsatsen består af forløb med fokus på en målrettet og intensiv jobsøgning for at sikre, at kompetencerne kommer i spil og så mange som muligt kommer hurtigt i beskæftigelse. Jobcenteret har valgt en bred vifte af aktører

med erfaringer inden for akademikerområdet.

I tillæg til ovennævnte udlægninger af hele forløb via andre aktører anvendes leverandører alene til aktive tilbud og kurser til forsikrede arbejdsmarkedsparete borgere (jf. kapitel 10 i lov om en aktiv beskæftigelsesindsats) dvs. uden myndighedsopgaver, der fortsat varetages af jobcentret. Tilbud gives af jobcentrene ud fra den enkelte borgers ønsker og forudsætninger samt arbejdsmarkedets behov med henblik på, at personen hurtigst muligt opnår varig beskæftigelse og hel eller delvis selvforsørgelse.

Jobcenter København forventer bl.a. at gøre brug af rammeaftaler Jobsøgningsudbuddet, som er udbudt af Arbejdsmarkedsstyrelsen. Udbuddet anvendes overvejende til forsikrede ledige. Med dette udbud er der fokus på forløb, der er målrettet job. Formålet med de enkelte jobsøgningsforløb (forløb 1-4 i Jobsøgningsudbuddet) er at øge den enkeltes mulighed for at komme hurtigt i arbejde og understøtte, at ledige deltidsansatte på supplerende dagpenge motiveres til fuldtidsarbejde. Udbuddet omfatter alene jobsøgningsforløb og danskkurser hos leverandører. Udbuddet sker derfor ikke med henblik på en udlægning af sammenhængende forløb til andre aktører sammen med myndighedsopgaver.

Udbuddet skal sikre, at jobcentrene har en række kompetente leverandører at trække på. Det skal dog bemærkes, at beskæftigelsesregionerne ikke stiller krav til jobcentrene om, at de skal benytte netop dette udbud.

Herudover varetager leverandører en del af formidlingsindsatsen overfor borgere, som er visiteret til fleksjob. Opgaven er udlagt som følge af lovkrav herom. Der indgås nye aftaler om varetagelse af denne opgave med virkning fra 1. juli 2009 og 2 år frem.

Tilbud til de ikke-arbejdsmarkedsparete borgere

Beskæftigelses- og Integrationsforvaltningen indgik pr. 1. januar 2009 rammeaftaler med 12 leverandører af tilbud om for- og revalidering og særlig beskæftigelsesfremmende indsats (jf. kap. 10-12 og 14 (mentor) i Lov om en aktiv beskæftigelsesindsats). Målgruppen for disse leverandøraftaler er primært kontanthjælpsmodtagere i matchgruppe 4-5 og sygedagpengemodtagere, men tilbuddene kan anvendes til andre ikke-arbejdsmarkedsparete målgrupper.

Disse leverandøraftaler er gældende frem til 31. december 2011 og forventes at blive rygraden i beskæftigelsesindsatsen overfor de borgere, der stadig har langt til arbejdsmarkedet.

Herudover forventer forvaltningen at anvende leverandører i den tidlige sygefraværsindsats i 2010 som følge af den igangværende sygefraværsreform. Der forventes anvendt ca. 50 mio. kr. i 2010 til køb af aktive tilbud til denne gruppe af sygemeldte borgere.

Opfølgning

Med henblik på at kunne overvåge anden aktørs indsats, samt kunne foretage nødvendige ændringer i samarbejdet med anden aktør, har Arbejdsmarkedsstyrelsen udarbejdet en tilsynsmodel (revideret udgave pr. april 2008), der beskriver jobcentrets opgaver ift. tilsyn med andre aktører. Jobcenter København anvender aktivt denne tilsynsmodel i arbejdet med udlægningsstrategien til andre aktører.

På leverandørområdet varetages løbende opfølgning på de enkelte køb under rammeaftalerne af teammedarbejderne i jobcentret, mens den mere overordnede leverandørstyring, herunder fx etablering af nye tilbudspakker, varetages centralt.

Kvalitetstilsyn med de 12 rammeaftaleindehavere - samt fra 1. juli 2009 med leverandører i fleksjobindsatsen - varetages af en ekstern tilsynsenhed. Tilsynet omfatter kontrol med leverandørernes overholdelse af rammeaftalerne, herunder overholdelse af den sociale klausul, indberetning af fravær til jobcentret, mm.

Det arbejdes i 2009 frem mod en standardisering af tilsynet med leverandører i beskæftigelsesindsatsen, herunder leverandører med delaftale under det statslige jobsøgningsudbud.

Nye visitationsmodeller og nye modeller for samarbejde, herunder med a-kasser m.m.

Jobcenter København er generelt i gang med og vil også i 2010 afprøve forskellige modeller for visitation af nyledige arbejdsmarkedsparete med særligt fokus på en tidlig og fremrykket indsats. Et eksempel er en afgrænset anvendelse af de statslige rammeudbud i forhold til kommunens arbejdsmarkedsparete kontanthjælpsmodtagere, for hvem indsatsen i dag varetages af de kommunale beskæftigelsescentre. Indenfor rammerne af forsøget anvendes disse jobsøgningsforløb som supplement til beskæftigelsescentrene, hvor der grundet den stigende ledighed har været behov for at øge kapaciteten internt og eksternt.

I 2010 vil Jobcenter København også afprøve andre modeller, som kan tilvejebringe kvalificerede tilbud, der er tilpasset den ledige. I den sammenhæng har Jobcenter København i august 2009 indgået aftale med en række af LO's a-kasser om en indsats for udvalgte målgrupper hvor ledige blandt a-kassens medlemmer sikres aktive jobsøgningsforløb og opfølgning i a-kasse regi i en periode, der maksimalt kan løbe indtil udgangen af 6 ledighedsmåned. Det betyder, at de to første jobsamtaler henlagt til a-kassen, medmindre de kommer i job.

Aftalen med a-kasserne etableres som et forsøg, og parterne er enige om løbende at følge forsøget tæt og sikre at forudsætningerne og de generelle rammer ikke virker hæmmende for en effektiv indsats over for den ledige.

7. BUDGET 2010

Den aktive beskæftigelsesindsats 2010

Hovedkonto 5. Social- og sundhedsvæsen	Budget 2009 mio. kr. *	Budget 2010 mio. kr. *
Ikke-forsikrede ledige m.v.		
Kontanthjælp (forsørgelse)		
Driftsudgifter (konto 5.57.73 samt 5.57.74)	1.296	1.683
Antal helårspersoner	9.794	12.089
Enhedspris	132.326	139.217
Aktiverede kontanthjælpsmodtagere (forsørgelse)		
Driftsudgifter (konto 5.57.75)	1.131	1.181
Antal helårspersoner	8.621	9.741
Enhedspris	131.191	121.240
Revalidering (forsørgelse)		
Driftsudgifter (konto 5.58.80)	334	276
Antal helårspersoner	1.700	1.500
Enhedspris	196.471	184.000
Løntilskud mv. til pers. i fleksjob og løntilskud i målgr. 2, nr. 6, jf. LAB (tidl. skånejobs)		
Driftsudgifter (konto 5.58.81)	4	4
Antal helårspersoner	60	60
Enhedspris	70.350	72.950
Sygedagpenge (forsørgelse)		
Driftsudgifter (konto 5.57.71)	1.108	1.158
Antal helårspersoner	6.497	6.754
Enhedspris	170.540	171.454
Beskæftigelsesordninger		
Driftsudgifter (konto 5.68.98)	550	607
Driftsudgifter (konto 5.57.71)	0	93
Antal helårspersoner	-	-
Enhedspris	#VÆRDI!	#VÆRDI!
Flaskehalsproblemer		
Indtægter (tilskud fra staten) (konto 5.68.98.1.008)	-14	-10
Dagpenge til forsikrede ledige		
Dagpenge i aktive perioder, 25 pct. kommunalt bidrag **		
Driftsudgifter (konto 5.57.78.001) i 2010		86
Enhedspris		1.911
		45.000
Dagpenge i passive perioder, 50 pct. kommunalt bidrag **		
Driftsudgifter (gruppering 5.57.78.002) i 2010		517
Antal helårspersoner		5.744
Enhedspris		90.000
Forsikrede ledige m.v.		
Driftsudgifter ved aktivering af forsikrede ledige (50 pct. inden for et rådighedsbeløb)		
Driftsudgifter (konto 5.68.99, gruppering 001-004)	140	289
Antal helårspersoner i vejledning og opkvalificering	1.640	3.405
Enhedspris	85.366	85.000
Løntilskud forsikrede ledige - offentlige og private arbejdsgivere (75 pct. refusion)		
Udgifter (konto 5.68.99, gruppering 009-012)	0	220
Antal helårspersoner	1.143	1.200
Enhedspris	xx	183.333
Løntilskud ved uddannelsesaftaler (voksenlærlinge) (100 pct. refusion)		
Udgifter (konto 5.68.99, gruppering 013-014)	0	6
Antal helårspersoner	0	-
Enhedspris	xx	xx
Seks-ugers selvvalgt uddannelse (100 pct. refusion)		
Udgifter (konto 5.68.99, gruppering 015)		6
Antal helårspersoner		-
Enhedspris		xx
Jobrotation (100 pct. refusion)		
Udgifter (konto 5.68.99, gruppering 016-017)	0	0
Antal helårspersoner	0	-
Enhedspris	xx	xx

Flaskehalsindsats for forsikrede ledige (tilskud)		
Indtægter (tilskud fra staten) (konto 5.68.99, gruppering 020)		10
Medfinansiering 50 pct. af befordringsgodtgørelse til forsikrede ledige **		5
Driftsudgifter (konto 5.68.99, gruppering 005)		
Hjælpemidler m.v. til forsikrede ledige og beskæftigede (50 pct. refusion)		
Driftsudgifter (konto 5.68.99, gruppering 006)	3	3
Personlig assistance til handicappede (50 pct. refusion)		
Udgifter (konto 5.68.99, gruppering 007-008)	30	34

Hovedkonto 6. Administration mv.	Budget 2009 mio. kr. *	Budget 2010 mio. kr. *
Administrationsudgifter vedrørende jobcentre		
Udgifter (konto 6.43.53)	349	390
- Heraf administrative udgifter til andre aktører		
Udgifter (gruppering 6.43.53.001 og 6.43.53.002)	0	7

LAB: Lov om en aktiv beskæftigelsesindsats

* Opgørelsen skal omfatte udgifter og indtægter (dranst 1), men skal være før refusion (dranst 2).
Fx hvis en kommune budgetterer at afholde udgifter for 2 mio. kr. og at have indtægter for 0,1 mio. kr.
på en ordning, hvor der gives 50 pct. i refusion. Da oplyses ovenfor et budget på 1,9 mio. kr.

** For dagpenge og befordringsgodtgørelse er det således alene kommunens medfinansieringsbidrag, der skal fremgå, og ikke a-kassens/statens bruttoudgift.

BILAG 1: SAMLET OVERSIGT OVER RESULTATMÅL

Fælles resultatmål 2010 - Jobcenter København

Arbejdskraftreserven (Mål 1):

- Antallet af ledige med mere end tre måneders sammenhængende ledighed (arbejdskraftreserven) må maksimalt stige med 15 procent estimeret til 1.400 fuldtidspersoner fra dec. 2009 til dec. 2010.

Grundlaget for målfastsættelsen er Beskæftigelsesregionens prognose, der forventer en stigning i arbejdskraftreserven på 20 procent fra december 2009 - 2010.

- Heraf må arbejdskraftreserven for gruppen af indvandrere fra ikke-vestlige lande maksimalt stige med tilsvarende 15 procent fra dec. 2009 til dec. 2010.

Sygedagpengemodtagere (Mål 2):

- Antallet af sygedagpengeforløb over 26 uger nedbringes med 7,5 pct. fra dec. 2009 til dec. 2010.

Ungeindsatsen (Mål 3):

- Antallet af unge kontanthjælps-, starthjælps-, introduktionsydelses- og dagpengemodtagere under 30 år må maksimalt stige med 21 procent fra dec. 2009 til dec. 2010.

Grundlaget for målfastsættelsen er Beskæftigelsesregionens prognose over udviklingen i ungeledigheden.

Modvirke mangel på arbejdskraft

- Jobcenter København vil i 2010 igangsætte mindst 300 voksenlærlingeforløb med både beskæftigede og ledige kontanthjælps- og dagpengemodtagere.
- Af disse 300 skal minimum 100 være ledige kontanthjælps- eller dagpengemodtagere.

Akademikere:

- Stigningen i akademikerledigheden (dec. 2010 niveauet i forhold til dec. 2009) skal være relativt mindre end den generelle ledighedsstigning.

Virksomhedsindsatsen:

- Jobcenter København vil i 2010 opretholde min. 25 partnerskabsaftaler med storkøbenhavnske virksomheder.
- Jobcenter København vil i 2010 igangsætte min. 3000 forløb med løntilskud.

Andre aktører:

- Jobcenter København vil udlægge ledige LVU'ere estimeret til x nyudlæggelser i 2010 til andre aktører, svarende til x pct. af jobcentrets ledige.

- Jobcenter København vil opnå effekt på 10-20 %³² af de kontanthjælpsmodtagere, der er visiteret til leverandørerne i de tilbudspakker, som er en del af den resultatafhængige betalingsmodel. Effekt er i denne sammenhæng lig bonusberettigelse, jf. rammeaftalerne.

BILAG 2: BEVILLING TIL EKSTRA JOBKONSULENTER

Københavns Kommune har som en del af velfærdsforliget (2006) fået en bevilling på 29 mio. kr. om året til den nye indsats for jobkonsulenter. Beløbet svarer til gennemsnitlig 71 jobkonsulenter à 408.000 kr. pr. år. Bevillingen gives som tilskud til dækning af lønudgifter.

Målgruppen for indsatsen med de ekstra jobkonsulenter, der af staten som udgangspunkt er kalkuleret til ca. 9.500 i Københavns Kommune, består af alle ikke-vestlige flygtninge, indvandrere og efterkommere i den erhvervsdygtige alder på starthjælp, kontanthjælp eller introduktionsydelse.

Anvendelsen af jobkonsulenterne vil ske i henhold til de retningslinjer, der er udmeldt fra Arbejdsmarkedsstyrelsen (AMS) samt de målsætninger, som er vedtaget i Integrations- og beskæftigelsesaftalerne.

Indsatsen vil være placeret i forskellige dele af Beskæftigelses- og Integrationsforvaltningens borger- og virksomhedsrettede enheder og opdelt i 4 hovedgrupper, jf. Beskæftigelses- og Integrationsforvaltningens redegørelse til AMS:

- 1) Styrkelse af den generelle indsats for alle i den relevante målgruppe
- 2) Styrkelse af den generelle indsats for udvalgte dele af den relevante målgruppe
- 3) Nye metoder eller indsatser for alle i den relevante målgruppe
- 4) Nye metoder eller indsatser for udvalgte dele af den relevante målgruppe

Indsatsen skal arbejde videre med nogle af de redskaber, der er lanceret i beskæftigelses- og integrationsaftalerne som fx:

- Konkret samarbejde med virksomheder om integration og ansættelse/ aktivering af indvandrere
- Et arbejdsmarkedskørekort i form af branchespecifikke kurser i arbejdspladsnormer m.v.

³² Mere præcis angivelse af målniveauet angives når de første målinger er gennemført primo oktober 2009.

- Job- og uddannelsespakker som samlede forløb med klart job- og uddannelsessigte tilrettelagt i samarbejde med konkrete virksomheder og uddannelsesinstitutioner.
- Oprettelsen af gensidigt forpligtende partnerskabsaftaler med virksomheder om indslusning til arbejde.

Indsatsen vil blive tilrettelagt som en såkaldt "håndholdt indsats" dvs. med tæt opfølgning og i tæt samarbejde med de konkrete virksomheder. Jobkonsulenterne skal - som supplement til eventuel mentorstøtte - afhjælpe eventuelle problemer og dermed forebygge tilbagefald til kontanthjælp.

Ansættelse af ekstra jobkonsulenter i Københavns Kommune skal i forlængelse af den statslige pulje bidrage til følgende resultatmål for hele perioden 2007 - 2010:

Hovedmål:

- Andelen af beskæftigede indvandrere og efterkommere øges i perioden 2007 - 2010 med 10 procentpoint til ca. 64 pct.
- Kontanthjælpsgraden for indvandrere og efterkommere kommer ned på 18 pct.

De løbende evalueringer af hovedmålene har været positive (årlige redegørelser til AMS), og målene forventes at være opfyldt ultimo 2010.

BILAG 3: LRB'S PLAN FOR SÆRLIGE, LOKALE VIRKSOMHEDSRETTEDE INITIATIVER

Dette punkt bliver først besluttet på LBR-mødet i november 2009.

BILAG 4: DEFINITIONER OG BEGREBSAFKLARING

Arbejdskraftreserven

Antallet af ledige i arbejdskraftreserven er antallet af ledige, som har haft 13 ugers sammenhængende offentlig forsørgelse. Der måles på bruttoledige, dvs. inkl. ledige i aktivering. I tallene indgår såvel dagpenge- som arbejdsmarkedsparete kontant- og starthjælpsmodtagere.

Arbejdsmarkedsparete ledige

Dagpengemodtagere, kontant- og starthjælpsmodtagere i matchgruppe 1-3.

Beskæftigelsesfrekvensen

Beskæftigelsesfrekvensen defineres som antallet af beskæftigede i pct. af hele populationen i den erhvervsaktive alder (16-64 år), eksempelvis den andel af befolkningsgruppen med indvandrerbaggrund, som er i beskæftigelse.

Dagpengemodtagere

Dagpengemodtagere i Jobcenter København er forsikrede ledige, som er medlem af en a-kasse. For at være berettiget til dagpenge skal man have optjent retten til dagpenge, være vurderet arbejdsmarkedsparete, og kategoriseret i matchgruppe 1-3. Gruppen består både af de dagpengemodtagere, der står til rådighed for arbejdsmarkedet og de dagpengemodtagere, der er i aktivering.

Indvandrere

Begrebet indvandrere anvendes om den målgruppe af både indvandrere, efterkommere og flygtninge, som har oprindelse i et ikke-vestligt land, hvilket vil sige lande udenfor Europa (excl. Tyrkiet), Nordamerika, Australien, Japan og New Zealand.

Ikke-arbejdsmarkedsparete

Begrebet anvendes om kontanthjælpsmodtagere i matchgruppe 4-5, som har problemer ud over ledighed, og som af den grund ikke står til rådighed for arbejdsmarkedet.

Flaskehalsområde

Flaskehalsområder er beskæftigelsesområder med tværgående og strukturel mangel på arbejdskraft med særligt omfangsrige rekrutteringsproblemer og en ekstraordinær lav ledighed. Det Regionale Beskæftigelsesråd (RBR) har prioriteret en række flaskehalsområder, hvor der ydes tilskud til opkvalificering og vejledning.

Fuldtidsledige

Fuldtidspersoner er beregnet som antal uger, hver enkeltperson har modtaget ydelsen inden for den valgte periode divideret med det antal uger, som hele perioden dækker.

Hvis man har valgt perioden ét år – og dermed 52 uger – og en person har modtaget den pågældende ydelse i 26 uger, vil personen tælle med som en halv person i opgørelsen af antal fuldtidspersoner.

Bruttoledighed

Bruttoledighed opgøres som antallet af ledige, der modtager kontant- eller starthjælp og som enten er i aktivering eller på passiv forsørgelse.

Nettoledighed

Nettoledighed opgøres som antallet af ledige, der modtager kontant- eller starthjælp og ikke samtidig er aktiverede.

Klynge

København Kommune er i klynge 1 sammen med Albertslund, Brøndby, Fredericia, Århus, Odense og Ålborg. Det er Beskæftigelsesregion Hovedstaden og Sjælland, som bruger klyngeopdelingen til opfølgning på jobcentrenes indsats. Hver klynge består af kommuner med sammenlignelige rammevilkår fx samme andel indvandrere eller samme antal lavt uddannede.

Kontanthjælpsmodtagere

Kontanthjælpsmodtagere i Jobcenter København er typisk ikke-forsikrede. For at være berettiget til kontanthjælp skal ansøgeren have været ude for en social begivenhed (fx sygdom eller arbejdsløshed), som har medført, at det ikke er muligt at skaffe det nødvendige til egen eller familiens forsørgelse samt at behovene ikke kan dækkes gennem andre ydelser. For at være berettiget til kontanthjælp skal man desuden have opholdt sig i Danmark 7 ud af de seneste 8 år. Er denne betingelse ikke opfyldt søges der om starthjælp. Kontanthjælpsgruppen består både af modtagere, der står til rådighed for arbejdsmarkedet (matchgruppe 1-3), de, der har problemer ud over ledighed (matchgruppe 4-5) samt de, der er i aktivering. I denne beskæftigelsesplan er kontant- og starthjælpsmodtagere slået sammen under betegnelsen kontanthjælp.

Matchkategorisering

Kontant- og starthjælpsmodtagere placeres i 5 match-grupperinger. Borgere i matchgruppe 1-3 (umiddelbar match + høj grad af match + delvis match) er arbejdsmarkedsparete, mens borgere placeret i matchgruppe 4-5 (lav grad af match + ingen match) ikke er arbejdsmarkedsparete og har problemer ud over ledighed.

Matchkategori	Borgerens kompetencer og ressourcer
1. Umiddelbar match	Borgeren har kompetencer og ressourcer, der umiddelbart matcher arbejdsmarkedets krav.
2. Høj grad af match	Borgeren har kompetencer og ressourcer, der umiddelbart i væsentlig grad matcher arbejdsmarkedets krav.
3. Delvis match	Borgeren har kompetencer og ressourcer, der umiddelbart kun delvis matcher arbejdsmarkedets krav.

4. Lav grad af match	Borgeren har så væsentlige begrænsninger i kompetencer og ressourcer, at borgeren aktuelt ikke umiddelbart vil kunne indgå i jobfunktioner på det ordinære arbejdsmarked.
5. Ingen match	Borgeren har så omfattende begrænsninger i kompetencer og ressourcer, at borgeren aktuelt ikke har nogen arbejdsevne, der kan anvendes i jobfunktioner på det ordinære arbejdsmarked.

Metodisk opfølgning på resultatmålene

Opgørelsen af de fælles resultatmål baseres på data hentet fra Jobindsats.dk i overensstemmelse med de principper for tidsperiodeafgrænsning, der er lagt til grund i jobindsats.dk.

Nyledige

Nyledige defineres her som personer, der har været på offentlig ydelse (dagpenge eller kontant- og starthjælp) i indeværende måned, men ikke var i den foregående.

Paradoksproblem

Paradoksproblemer er af Beskæftigelsesregionen defineret som: "De situationer, hvor der er ledige jobs og arbejdskraft, men hvor arbejdsgiverne alligevel oplever rekrutteringsproblemer". Dermed er paradoksproblemer områder med høj ledighed og rekrutteringsproblemer.

Sygedagpengemodtagere

Sygedagpenge kan ydes ved fravær på grund af sygdom og tilskadekomst. Sygedagpenge ydes til lønmodtagere (inkl. personer ansat i fleksjob), selvstændige erhvervsdrivende, ledige med ret til arbejdsløshedsdagpenge samt personer, der har pådraget sig en arbejdsskade. Sygedagpengemodtagere omfatter tre grupper: 1) Borgere i beskæftigelse, som har været sygemeldt i 2 uger overgår til sygedagpenge, 2) Personer i støttet beskæftigelse (fx fleksjob eller beskæftigelse med kroniske sygdomme) bliver sygedagpengemodtagere fra 1. sygedag. For øvrige beskæftigede afhænger retten til sygedagpenge af deres tidligere beskæftigelsesomfang og 3) Ledige dagpengemodtagere får sygedagpenge fra 1. sygedag. Kontanthjælpsmodtageres sygefravær registreres ikke og indgår derfor ikke i sygedagpengestatistikken.

Visitationskategori for sygedagpengemodtagere

Når jobcentret modtager en sygedagpengesag fra ydelsescentret, visiteres borgeren til en af i alt tre kategorier. Målet med visitationen er at sikre, at jobcentret har tættere kontakt med de syge, der har størst behov for opfølgning.

Visitationskategori	Vurdering af sygeforløbets omfang
Kategori 1	Sager, hvor den enkelte forventes hurtigt og uproblematisk at kunne vende tilbage til arbejdsmarkedet

Kategori 2	Sager, hvor der er risiko for, at den sygemeldte får et langvarigt sygeforløb og risikerer helt at miste tilknytningen til arbejdsmarkedet
Kategori 3	Sager, hvor man på forhånd ved, at sygdommen medfører et længerevarende sygefravær

Østdanmark

Østdanmark er valgt som betegnelse for den geografiske afgrænsning af Beskæftigelsesregion Hovedstaden & Sjælland. Det dækker Hovedstaden, Sjælland, Lolland, Falster og Bornholm.

BILAG 6: RBR'S FLASKEHALSLISTE FOR 2010

Fagområder, hvortil der kan bevilges midler fra Det Regionale Beskæftigelsesråds (RBR) flaskehalsbevilling i 2009.

Foreløbig flaskehalsliste 2010

Akademisk Arbejde	Kontor, administration, regnskab og finans
bygningsingeniør	advokatsekretær
elektro-stærkstrømsingeniør	bogholder
anlægsingeniør	lægesekretær
elektro-svagstrømsingeniør	bogholderiassistent
maskiningeniør	revisorassistent
revisor	finansmedarbejder
erhvervsøkonom	bankrådgiver
nationaløkonom / samfundsøkonom	Ledelse
Bygge og anlæg	butikschef
murer	salgschef
vvs-tekniker	souschef, institution
vvs-montør	Nærings- og nydelsesmiddel
vvs- og energimontør	bager
vvs- og industrirør-montør	fabriksbager
vvs- og ventilationsmontør	Pædagogisk, socialt og kirkeligt arbejde
vvs tag og facademontør	pædagog
vvs-installatør	socialpædagog
rustfast industriblikkenslager	socialrådgiver
bygningsmaler	pædagogmedhjælper
elektriker	kordegn
installationselektriker	kirketjener
alarmmontør	Salg, indkøb og markedsføring
kommunikationselektriker	key account manager
Industrielektriker	materialist
Hotel, restauration, køkken, kantine	marketingkonsulent
receptionist / hotel	marketingmedarbejder
cafemedarbejder	account manager
cafeteriamedhjælper	ejendomsmægler
rengøringsassistent / hotel	salgskonsulent
køkkenmedhjælper	forretningsudvikler
cafeteriaassistent	logistikmedarbejder, salg og indkøb
kok	grillekspedient
køkkenassistent	kassekspedient
køkkenchef	butiksmehjælper

tjener	kundeservicemedarbejder
Industriel produktion	butiksassistent
industrioperatør, grafisk	telemarketingmedarbejder
industrioperatør, elektronik	Sundhed, omsorg og personlig pleje
IT og teleteknik	audiologiassistent
databaseudvikler	bioanalytiker
softwareudvikler	fysioterapeut
systemudvikler	farmakonom
IT-konsulent	social- og sundhedsassistent
netværkskonsulent	sygeplejerske
IT-arkitekt	operationssygeplejerske
IT-sælger	anæstesisygeplejerske
IT-medarbejder	klinikassistent
programmør	plejehjemsmedhjælper
webprogrammør	plejer
Jern, metal og auto	social- og sundhedshjælper
Pladesmed	handicaphjælper
Grovsmed	frisør
Klejnsmed	kosmetolog
rustfast klejnsmed	Transport, post, lager- og maskinførerarbejde
automekaniker	lagerekspedient
entreprenørmaskine-mekaniker	taxichauffør
landbrugsmaskine-mekaniker	lagerarbejder
industrioperatør, jern / metal	Undervisning og vejledning
Landbrug, skovbrug, gartneri, fiskeri og dyrepleje	efterskolelærer
fodermester	folkeskolelærer
landbrugsmedhjælper	ungdomsskolelærer
Medie, kultur, turisme, idræt og underholdning	Vagt, sikkerhed og overvågningsarbejde
fitness-instruktør	fængselsfunktionær
Rengøring, ejendomsservice og renovation	
rengøringsassistent	

BILAG 7: POSITIVLISTEN FOR VOKSENLÆRLINGEFORLØB

Erhvervsuddannelser på positivlisten for voksenlærlingeforløb (2009). Opdateres 2010

Uddannelsesområde	Hovedforløb
Administration, HR, økonomi, jura og sprog	Finansuddannelsen, Generel kontor, Kontoruddannelsen med specialer.
Bygge og anlæg	Anlægsstruktør, bygningsstruktør og brolægger, Bygningsmaler, Boligmonteringsuddannelsen, Elektriker, Elektronik- og svagstrømsuddannelsen, Forsyningsoperatør, Glarmester, Maskinsnedker, trædrejer, produktionsassistent, Murer, Skiltetekniker, Skorstensfejer, Snedker, Stenhugger, Tagdækker, Teater- og udstillings- og eventtekniker, Teknisk isolatør, Træfagenes byggeuddannelse, VVS-uddannelsen.
Data, it og teleteknik	Data- og kommunikationsuddannelsen.
Design, formgivning og grafisk arbejde	Teknisk designer.
Hotel og restauration, køkken og kantine	Gastronom, Receptionist, Tjener.
Industriell produktion	Industriell reparatør, Industrioperatør, Overfladebehandler, Plastmager, Plastsvejsjer, Procesoperatør.
Jern, metal og auto	Aluminiumsoperatør, Automatik- og procesuddannelsen, Beslagsmed, Campingmekaniker, CNC-teknikeruddannelsen, Cykel- og motorcykeluddannelsen, Entreprenør- og landbrugsmaskinuddannelsen, Finmekaniker, Flymekaniker, Former, Frontline radio-tv-supporter, Industrisvejsjer, Industriteknikeruddannelsen, Karosserismed, Køleteknikeruddannelsen, Mekaniker, Metalsmed, Oliefyrstekniker, Ortopædist, Skibsbygger, Skibsmekaniker, Skibsmontør, Skibstekniker*, Smed, Støberitekniker, Urmager, Vindmølletekniker, Vognmaler, Værktøjsuddannelsen, Ædelsmed.
Landbrug, skovbrug, gartneri, fiskeri og dyrepleje	Anlægsgartner, Greenkeeperassistent, Landbrugsuddannelsen*, Landmandsuddannelsen*, Mejerist, Produktionsgartner*, skov- og naturtekniker, Veterinærsygeplejerske, Væksthusgartner*.
Medie, kultur, turisme, idræt og underholdning	Fotograf, Film- og tv-produktionsuddannelsen, Grafisk tekniker, mediegrafikker, Teater-, udstillings- og eventtekniker.
Nærings- og nydelsesmiddel	Bager og konditor, Detailslagter, Ernæringsassistent, Industrislagter, Tarmreenser.
Rengøring, ejendomsservice og renovation	Ejendomsserviceuddannelsen, Skorstensfejer, Serviceassistent.
Salg, indkøb og markedsføring	Detailhandel, Eventkoordinator, Ferskvareassistent, Handelsuddannelsen.
Sundhed, omsorg og personlig pleje	Fitnessinstruktør, Frisør, Hospitalsteknisk assistent, Kosmetiker, Pædagogisk assistent, Skomager, Social- og sundhedsuddannelsen**, Tandklinikassistent.

Transport, post, lager- og maskinførerarbejde	Personbefordringsuddannelsen, Lager- og terminaluddannelsen, Lufthavnsuddannelsen, Postuddannelsen, Togklargøringsuddannelsen, Vejgodstransportuddannelsen.
Træ, møbel, glas og keramik	Porcelænsmaler.
Tekstil og beklædning	Beklædningshåndværker, Maritime håndværksfag.
Vagt, sikkerheds- og overvågningsarbejde	Redderuddannelsen.