



KØBENHAVNS KOMMUNE



Arbejdsplan for Østerbro bydel April 2008



Indholdsfortegnelse for arbejdsplan

0. OPSUMMERING	s. 2
1. BAGGRUND	s. 3
1.1 Formål	
1.2 Overordnet tidsramme	
2. INDHOLD	s. 4
2.1 Oplæg til visioner for bydelen	
2.2 Oplæg til hovedtemaer for bydelen	
3. STRATEGI	s. 6
3.1 Planlægning af den lokale proces	
3.2 Kommunikationsstrategi	
3.3 Samarbejde mellem LU og KK	
BILAG 1, 2 & 3 (uddybende om temaerne)	s. 17ff
BILAG 4 (oversigt over kontaktpersoner)	

0. OPSUMMERING

Vision

Arbejdsplanen lægger sig ikke fast på en vision men ønsker først at gøre dette som del af afslutningen på den lokale proces. Dog peger temaerne på forskellige måder på borgernes daglige 'liv på Østerbro'.

Temaer

Østerbro lokaludvalg (LU) har valgt at arbejde med 3 temaer, som hver dækker over flere undertemaer. De tre temaer har overskrifterne:

- 1) Livskvalitet for alle (omhandler: Menneskene på Østerbro)
- 2) [Re]kreativitet & Aktivitet (omhandler: Dagligdagen på Østerbro)
- 3) Bydelens rum (omhandler: De fysiske offentlige rum på Østerbro)

Lokaludvalgets organisering

Koordinationsgruppe: Axel Thrige, Jesper Madsen, Torkil Groving, LU-sekretariat & ØKF-medarb.

Temagrupper: 1: Livskvalitet for alle (to tovholdere fra LU, hvoraf en fra K-gruppen)

Temagrupper: 2: [Re]kreativitet & Aktivitet (to tovholdere fra LU, hvoraf en fra K-gruppen)

Temagrupper: 3: Bydelens rum (to tovholdere fra LU, hvoraf en fra K-gruppen)

Tværgående tovholderforum: Tovholderne i de tre temagrupper

PR-gruppe: Lokaludvalgets normale PR-gruppe

Evt. Praktisk gruppe (ej nedsat endnu)

Den lokale proces - tidsplan

Der planlægges ud fra fire overordnede faser.

1. Fase (27/4 – 30/6) ”**Startfasen**” – infomøder, arbejdsgrupper

2. Fase (1/7 – 17/8) ”**Sommerferien**” – udstilling, hjemmeside

3. Fase (18/8 – 30/9) ”**Bredden**” – kampagne

4. Fase (1/10 – 11/11) ”**Afslutning**” – kvalificering, opsamling

1. BAGGRUND

Dette papir er det første resultat af arbejdet med bydelsplanlægningen. Det baserer sig primært på de tre arrangementer med Østerbro Lokaludvalg:

- Inspirationsaften med konsulent Kristian Dahl d. 28.02
- Lokaludvalgsmøderne d. 11.03 og d. 08.04
- Visionsseminaret d. 29-30.03

Derudover er arbejdsplanen løbende blevet drøftet i koordinationsgruppen i marts-april.

1.1 Formål

Arbejdsplanen er resultatet af den indledende dialog mellem Københavns Kommune og Østerbro lokaludvalg. Arbejdsplanen fungerer som et fælles grundlag mellem Østerbro Lokaludvalg og Københavns Kommune for udarbejdelse af en bydelsplan for Østerbro. Arbejdsplanen beskriver oplæg til visioner og temaer for Østerbros udvikling og angiver dermed udgangspunktet for den dialog, som skal ske i den kommende periode i bydelen. Arbejdsplanen beskriver herudover en overordnet tids - og procesplan, mål og rammer for borgerinddragelsen, kommunikationsstrategi samt rammerne for samarbejdet mellem lokaludvalg og Københavns Kommune, herunder forventet resursetræk for forvaltningernes medvirken.

Den kommende dialog vil resultere i en fælles bydelsplan for Østerbro, som vil indeholde en fælles bydelsvision for Østerbros udvikling og et fælles bydelskatalog, hvor temaerne konkretiseres og prioriteres. Bydelsplan for Østerbro vil blive vedlagt som bilag til Kommuneplan 2009.

1.2 Overordnet tidsramme

- Arbejdsplanen udgør output af **opstartsfasen**. Arbejdsplanen skrives af den bydelsansvarlige i ØKF på baggrund af oplæg fra LU og skal være udarbejdet d. 30.april, hvorefter den skal i høring i Lokaludvalgene og til orientering på aflæggebordet ved ØU møde den 20.maj.
- **Den lokale proces** strækker sig fra 1. maj til 15. november (herunder sommerferie fra 1. juli til 15. august). Den 15.11.08 skal temaer overleveres til ØKF til bearbejdelse til den endelige bydelsplan.
- **Skriveprocessen** strækker sig fra den 15.11.08, hvor oplæg til temaer og vision overleveres fra LU til KK. Der afholdes midtvejsmøde medio december, hvor det sikres, at der arbejdes i tråd med bydelens oplæg. Den 01.02.09 er bydelskataloger og -visioner klar til politisk godkendelse.
- **Den politiske proces** indebærer: Høring i de respektive lokaludvalg, Høring i de politiske udvalg, Politisk behandling i Økonomiudvalget, Politisk behandling i Borgerrepræsentationen.
- **Den endelige bydelsplan** præsenteres primo maj 2009.

2. INDHOLD

2.1 Oplæg til visioner for bydelen

”Vi skal med bydelsplanen lægge rammerne for et godt og levende Østerbro. Men hvad er et godt og levende Østerbro? Det giver sig til kende i det du vil foretage dig på Østerbro, og det du giver plads til for andre. Lokaludvalget vil have et åbent Østerbro – et Østerbro for alle. Lokaludvalget vil have et levende og kreativt Østerbro. Lokaludvalget vil have dejlige gader, torve og grønne og blå arealer. Der skal være plads til udfoldelse og der skal steder for ro. Det skal bydelsplanen hjælpe til.” (citater: koordinationsgruppen for bydelsplanlægning)

Østerbro lokaludvalg (LU) lægger sig ikke fast på en vision for bydelen i denne arbejdsplan. Den egentlige vision for bydelen ønsker LU at involvere borgere på Østerbro til at formulere. Dog samler de tre temaer, som borgerdialogen skal basere sig på, omkring ’livet på Østerbro’.

Når arbejdsgrupper har arbejdet med de tre temaer og evt. andre, vil LU lægge sig fast på en vision i den afsluttende del af den lokale proces.

2.2 Oplæg til hovedtemaer for bydelen

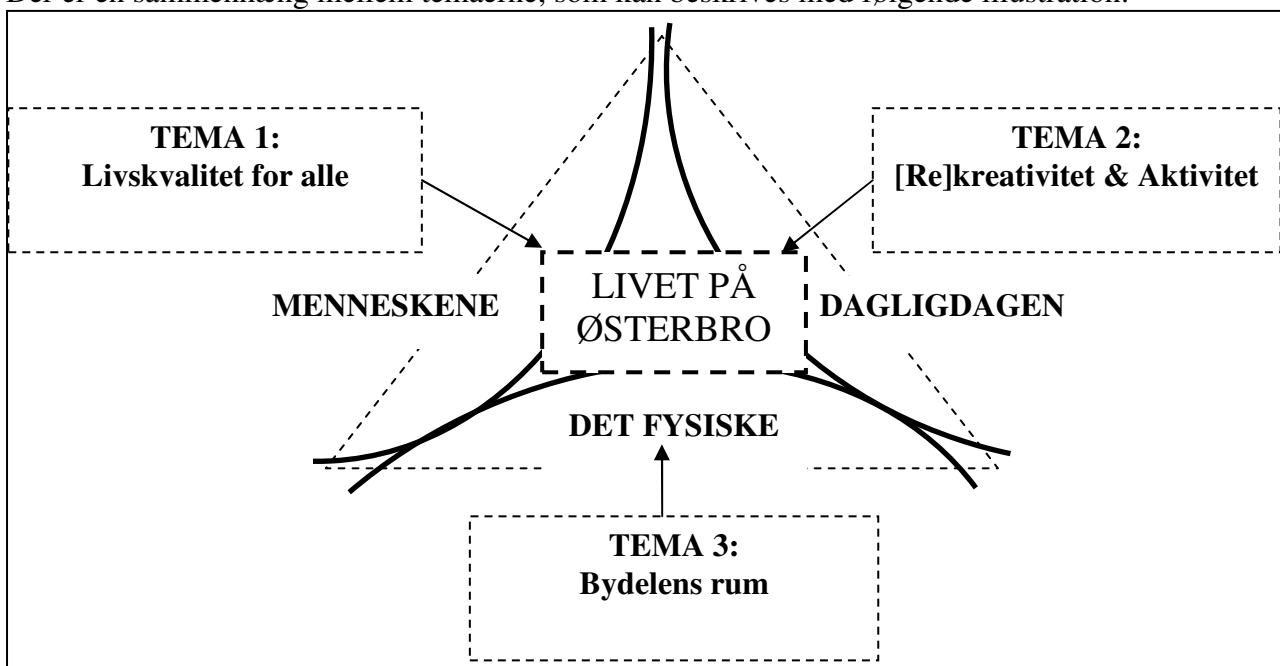
2.2.1 Om alle temaer

Østerbro LU har valgt at arbejde med 3 temaer, som hver dækker over flere undertemaer.

De tre temaer har overskrifterne:

- 1) Livskvalitet for alle
- 2) [Re]kreativitet & Aktivitet
- 3) Bydelens rum

Der er en sammenhæng mellem temaerne, som kan beskrives med følgende illustration:



Østerbro LU ønsker dermed at sætte fokus på sammenhængen mellem det fysiske miljø og borgernes brug af rummet – at der bliver plads til alle i bydelen og der samtidig opnås størst mulig livskvalitet for borgere og brugere.

2.2.2 De enkelte temaer

Herunder er de tre overordnede temaer nævnt og beskrevet ganske kort. Hvert tema uddybes i bilag 1, 2 og 3 efter fremgangsmåden:

- Tovholdere i Lokaludvalget (LU)
- LU's tanker om indhold
- Kobling til Kommuneplanstrategi 2007
- Spørgsmål/oplæg til lokal debat
- Særlige målgrupper med temaet
- Inddragelse

Tema 1 - Livskvalitet for alle

Overordnet om temaet:

Her er mennesket i centrum - Østerbro skal have plads til alle, og bydelen skal være i stand til at rumme borgere med forskellige livsformer. Der ønskes sat fokus på alle aldersgrupper og deres muligheder for livskvalitet. Med temaet ønsker man tydeliggjort, hvilke behov og drømme, der er på Østerbro og om livet på Østerbro. Det gælder både det bebyggede Østerbro og den kommende byomdannelse i Nordhavn.

Der henvises i øvrigt til bilag 1.

Tema 2 - [Re]kreativitet & aktivitet

Overordnet om temaet:

Her er handlingerne i centrum - Østerbro skal være et sted med både ro og dynamik. Bydelen skal rumme steder med plads til begge dele. Derudover ønsker man med temaet at sætte fokus på sundhed og hvordan både rekreativitet og aktivitet indgår i et sundt hverdagsliv. I forlængelse heraf ønskes en lokal debat om miljømæssige mål på Østerbro. Temaet kan også rumme debat omkring kulturlivet på Østerbro.

Der henvises i øvrigt til bilag 2.

Tema 3 - Bydelens rum

Overordnet om temaet:

Her er det fysiske i centrum - Østerbro skal være kendetegnet ved udfordrende offentlige 'rum'. Både pladser og veje skal tilgodeses og fordre til kreativt brug, så bydelens puls fastholdes. Bydelens rum ønskes udformet, så deres fysiske indhold, men også deres anvendelse, nytænkes. I forlængelse heraf er det også vigtigt, at trafikken i videst muligt omfang tilpasses Østerbros 'bløde' trafikanter.

Der henvises i øvrigt til bilag 3.

3. STRATEGI

3.1 Planlægning af den lokale proces

3.1.1. Overordnet om den lokale proces

En målsætning for bydelsplanlægningen er at etablere en sammenhængende og fremadrettet dialog om byens udvikling mellem Borgerrepræsentationen og københavnere. Ansvar for kommunikation og dialog med borgerne ligger primært hos lokaludvalgene, der også som udgangspunkt selv skal finansiere aktiviteterne.

Der er fire overordnede formål med den lokale proces:

- 1) Da arbejdet med bydelsplaner er helt nyt, er der et behov for, at *orientere borgerne om bydelsplanerne*.
- 2) Da bydelsplanerne skal være inspireret af den til enhver tid gældende kommuneplanstrategi, er det vigtigt at *oplyse om indholdet af Kommuneplanstrategi 2007*.
- 3) Skabe en *sammenhæng mellem borgernes ønsker og Kommuneplanstrategien*.
- 4) Da bydelsplanlægningen skal ske i dialog med borgerne, er det vigtigt, at kommunikationen indeholder klare elementer af *dialog og borgerinddragelse*.

Dertil kommer andre afkast, den lokale proces kan medføre. Den kan vække borgernes interesse for bydelen, og i visse tilfælde aktivere borgerne i konkrete projekter. Den kan desuden skabe debat om livet på Østerbro samt synlighed omkring lokaludvalgets (LU's) virke.

I den lokale proces er det vigtigt, at LU-medlemmerne trækker på deres egne netværk, for derigennem tidligt at få dannet arbejdsgrupper, der behandler de enkelte temaer (i det følgende kaldt temagrupper). Strategien vil være, at lokaludvalget tager en del initiativer, men samtidig benytter sig af de aktiviteter, der foregår i bydelen i forvejen, som f.eks. ved Kulturnat.

I tidsplanen er der lavet flere 'spor', der hver dækker aspekter af den lokale proces:

- "Ud til folket" – møder, workshops, temagrupper o.l., der kræver fysisk tilstedeværelse for LU-medlemmerne
- "Internettet" – de tiltag der foregår på nettet, heriblandt præsentation af bydelsplanlægningen og borgernes muligheder, prioriteringer på www.kk.dk/dentaenkendestorby, blogs fra LU, debatforum, Østerbro-quizen samt resultater af andre tiltag.
- Fotokonkurrence

Der kommer flere spor på i takt med sekretariatets videre arbejde med den lokale proces.

3.1.2 Tidsplan for den lokale proces – de fire faser

Den lokale proces opdeles i fire faser:

1. fase (d. 27/4-30/6) Startfasen	2. fase (d. 1/7-17/8) Sommerferien	3. fase (d. 18/8-30/9) Bredden	4. fase (d. 1/10-11/11) Afslutning
--------------------------------------	---------------------------------------	-----------------------------------	---------------------------------------

1. Fase (27/4 – 30/6) ”Startfasen”

I denne fase skal der afholdes nogle møder, events og nogle temagrupper-workshops.

- Første møde (d. 27/4) er tiltænkt som et idéseminar, hvor lokalbefolkningen inviteres. Mødet skal informere de fremmødte, og starte dialogen i forhold til de tre overordnede temaer. Målet er at få et indblik i nogle af borgernes mærkesager tidligt, samt hverve deltagere til de nedsatte temagrupper. Det er meget vigtigt, at LU-medlemmerne trækker på deres netværk, og forsøger at tiltrække så mange som muligt til mødet.
- D. 6/5 bliver første milepæl for kommunikationsindsatsen, hvor mange initiativer sættes i gang. Bl.a. www.kk.dk/dentaenkendestorby og på LU's egen hjemmeside.
- Næste skridt (uge 20) er af mere informerende karakter. D. 14/5 kl. 16.30 opstilles tre workshops på forskellige pladser i bydelen. I pavilloner med informerende materiale og lidt tillokkende forplejning står LU-medlemmer og ”fanger” borgerne i de sene eftermiddagstimer. Formålet er ikke fordybelse, men mere tænkt som en ”teaser” for at nå ud til mangfoldigheden. Hensigten er bl.a. at give borgere mulighed for at deltage i temagrupperne.
- I de efterfølgende uger mødes temagrupperne og tager fat på temaerne. Første temagruppemøde bliver afholdt som et åbent borgermøde med tre workshops. Ved temagruppemøde 2 (d. 3/6) deltager fagforvaltningerne med sparring og svarer på spørgsmål stillet på første temagruppemøde. I alt mødes temagrupperne 3 gange inden sommerferien. Efter sidste temagruppemøde udarbejder tovholderne en opsamling på temagruppernes første arbejde, som kan bruges til fase 3.
- Sideløbende opdateres hjemmesiden, så borgerne har mulighed for at følge slagets gang, at bidrage selv, samt at følge lokaludvalgets beslutninger.
- D. 22/5 – 27/5 afholdes en Østerbro-fotokonkurrence, hvor udpegede borgere skal dyste ud fra en række spørgsmål, som projektmedarbejderen planlægger.
- I forbindelse med arrangementer som Servicebus-indvielsen d. 9/6 og Klima- og strandfesten d. 15/6 laves mindre events omkring bydelsplanen.
- Fasen afsluttes med et større arrangement evt. som del af Skt. Hans aften. Dette er endnu ikke planlagt.

Til borgermøderne/workshops'ne skal der lejes lokaler og pavilloner, laves info-materiale (plakater, postkort, osv.), serveres lidt mad og drikke, samt oplæg fra koordinationsgruppen/temagrupperne. Mange af de ting, der laves, kan bruges igen senere.

Resultat af fasen:

- Borgerne har hørt om bydelsplanlægningen og kender deres rolle.
- Borgerne er begyndte at komme med deres bud på det gode liv på Østerbro.
- Temagrupperne tager form.
- Fotokonkurrencen er færdig, og udstillingen er klar til fase 2.
- Temaernes første indhold er klart defineret til brug til fase 3.
- Resultat af borgernes prioriteringer på www.kk.dk/dentaenkendestorby er klar til fase 3.

2. Fase (1/7 – 17/8) ”Sommerferien”

Denne fase ligger i sommerferien, hvor der stort set ikke foregår noget, der kræver fysisk tilstedeværelse. Debatten fortsætter på nettet, og fotoudstillingen, der er resultat af fotokonkurrencen, vil bevæge sig gennem bydelen. Men disse tiltag er budgetteret i fase 1.

Resultat af fasen:

- Borgere og brugere har set fotoudstillingen og forholder sig til den.
- Flere arbejdsgrupper under de tre temaer er måske blevet dannet.

3. Fase (18/8 – 30/9) ”Bredden”

I denne fase skal vi have fat i bredden. Det kræver en stor indsats og mange arrangementer, events og happenings. Arbejdsgrupper med mere konkret fokus får betydning her. Skal vi bruge konsulentbistand, er det i denne fase, at deres bidrag tages i brug. Østerbro-quizen sættes også i gang her. BR-politikere inviteres til debat om temaerne som del af fasens arrangementer og events.

Resultat af fasen:

- Temaerne er så vidt muligt prøvet af på alle centrale målgrupper.
- Østerbro-quizen er skudt i gang.
- LU kender deres borgere til videre arbejde

4. Fase (1/10 – 11/11) ”Afslutning”

Som afrunding på de indledende tiltag kulminerer hele borgerdialogen med kulturnatten den 10. oktober. Resultater af de indledende tiltag præsenteres på en stor udstilling. Kort efter afholdes et afslutningsseminar evt. over en fuld weekend. BR-politikere inviteres til at debattere temaernes endelige indhold og mål i denne fase.

Resultat af fasen:

- Materialet til bydelsplanens skrivefase ligger klart.

3.1.3 Mål for den lokale proces

Østerbro lokaludvalg har følgende 6 mål for borgerinddragelsen med bydelsplanlægningen, som tages op ved faseskift og som del af en evaluering af processen efterfølgende.

- **Budskabet:** Den lokale proces har gjort at en stor del af borgerne på Østerbro ved at bydelsplanlægningen er igangsat og at lokaludvalget er deres lokale talerør.
- **Mangfoldighed:** Den lokale proces har vist at alle har kunnet involvere sig uanset forudsætninger.
- **Rækkevidde:** Den lokale proces har været kendetegnet ved, at der er foretaget initiativer for at fange alle målgrupper – at visionerne kom ned i øjenhøjde.
- **Drømme:** Den lokale proces har inspireret og skabt positive forventninger hos borgerne.
- **Feedback:** Den lokale proces har ført til konkrete tanker, forslag og idéer fra borgere og brugere.
- **Kick-off:** Den lokale proces har markeret en start og ikke en afslutning.

3.1.4 Idéer til dialog- og debatredskaber

Østerbro lokaludvalg har følgende idéer til den lokale proces, som vil blive anvendt i forskelligt omfang alt efter behovet og efterspørgslen.

- **Store, brede møder, hvor forskellige temaer bliver diskuteret i en større forsamling.** Møderne skal bruges til at skabe netværk. De er især anvendelige, når man forsøger at gå i dialog med ildsjælene. Der er rig mulighed for at give information og få feedback. Disse møder er gode at starte de enkelte faser med.
- **Workshops.** En metode der anvendes for at få deltagerne til at fordybe sig. Her har deltagerne mulighed for at være kreative og skitsere deres ideer. Workshops kan anvendes gennem hele processen, men er bedst egnet i starten af faserne.
- **Informationsmøder,** hvor LU-medlemmerne kommer ud til folket i bydelen, og fortæller om bydelsplanlægningen. Formålet er først og fremmest at udbrede budskabet om bydelsplanlægningen, men det er samtidig et ønske om at vække interesse hos andre end dem, der normalt deltager. Denne form giver også borgerne mulighed for korte, uformelle samtaler med LU-medlemmerne.
- **Tværgående netværk.** Der findes mange interessenter på Østerbro, og bydelsplanlægningen vil kunne føre til tværgående netværk mellem disse grupper.
- **Fast opslagstavle** fra lokaludvalget i udvalgte supermarkeder/dagligvarebutikker med information til brugerne.
- **Flyers, plakater og postkort.** Billeder med kort tekst er ofte nok til at fange folks interesse. Det har samtidig den fordel, at det ikke kræver LU-medlemmernes fysiske tilstedeværelse. De kan ligeledes bruges til at stille provokerende spørgsmål.
- **Fokusgrupper,** hvor mindre grupper bliver indbudt og interviewet om særlige emner. Det kan være eksperter inden for specielle områder.
- **Bredere temagrupper** under Østerbro Lokaludvalg, et for hvert tema og senere for mere konkrete sager. Temagrupperne er meget vigtige, da det i høj grad er her, en stor del af bydelsplanlægningen bliver udarbejdet. Deltagerne vil ligeledes kunne supplere LU-medlemmerne med det konkrete arbejde.
- **Postboks 2100.** Postkort og boks/kasse på værtshuse og cafeer. På postkortene står en kort tekst om lokaludvalget og bydelsplanen. Derudover står der en spørgsmål a la ”*Skal vi ha’ grøn cykelbølge på Østerbrogade?*”. Interesserede kommenterer på bagsiden og lægger kortet i boksen. Den bliver så hentet af projektmedarbejderen.
- **Digitale dialogformer,** hvor det er vigtigt, at kommunikationen ikke er envejs, så brugerne har mulighed for at uddybe deres synspunkter og ønsker. Digitale dialogformer kan meget vel være med til at skabe dialog med grupper, som ellers ikke ville deltage (fx unge). Endvidere kan Internettet bruges som informationskanal, således at brugerne bliver rustet til at indgå i en dialog på mere lige vilkår (idet de har samme viden om emnet).
- **Fotokonkurrence,** hvor folk kan udtrykke sig visuelt.
- **Det åbne Galleri.** Udendørs galleri, der har to formål: at skabe dialog og at føre kunsten ud i gadebilledet. Ved at udstille folks holdninger til bydelen gennem fotografier, kan man skabe debat, og få ”gallerigæsterne” til at reflektere over udstillingens temaer. Samtidig fører man kunsten ud i byrummet. Mange ser gallerier og museer som fysiske barrierer, og afholder sig derfor for et besøg. I stedet lader man kunsten komme til dem. Og til alle de andre, der bevæger sig gennem bydelen.

3.2 Kommunikationsstrategi

3.2.1 Fundamentet for en god dialog- og debatproces

Østerbro lokaludvalg har følgende tanker om, hvad der kendetegner en god dialog- og debatproces:

- Lav en plan, kommuniker den klart ud og hold dig til den.
- Den proces, der planlægges skal matche de interesser, der skal inddrages.
- Udvælgelsen af interessenterne skal ske på baggrund af en interessentanalyse, og det er vigtigt at kvalificere inddragelsen ved at klæde interessenterne på til den proces, de skal deltage i og bidrage til.
- Tidlig dialog er vigtig.
- Tovejskommunikation frem for envejs (reel indflydelse).
- Alle parter i dialogen bliver hørt og taget seriøst. Alle parter har på forhånd fået den nødvendige viden og data, til at indgå i dialogen.
- Ligeværdighed i dialogen (alle parter opleves som ”medudviklere”)
- Alle parter har et ”fælles sprog”.

3.2.2 Medier som del af kommunikationsstrategien

Den lokale proces skydes kommunikationsmæssigt i gang primo maj med et fælles initiativ for alle tre bydele i første bølge (Vanløse, Valby og Østerbro). Økonomiforvaltningen har tilbudt at anvende hjemmesiden for Kommuneplanstrategi 2007 (www.kk.dk/dentaenkendestorby) som platform for bydelsplanlægningen og tilbyder bydelenes borgere at prioritere mellem lokaludvalgets oplæg til temaer. Derudover anvendes følgende kommunikationskanaler i processen:

- **Østerbro Avis og Lokalavis Østerbro.** Løbende information om bydelsplanlægningen. Hver gang der afholdes et arrangement, eller en ny kampagne går i gang.
- **Der udarbejdes indstik** ’bydelsavis’ i Østerbro Avis, som optakt til det lokale arbejde
- **Bredere medier: TV2 Lorry, Københavnertillæg til de landsdækkende aviser.** Det skal være stort og opsigtsvækkende for at nå her til. Det kræver succeshistorier.
- **Små aviser: Skoleblade, lokale blade, sportsblade.** Anvendes når en specifik målgruppe ønskes inddraget.
- **Gratisblade: KBH, Cittadel mf.** Anvendes når en specifik målgruppe ønskes inddraget. Kan supplere lokalaviserne. Forskellen er, at lokalaviserne ofte beskriver emner med politisk interesse, og gratisbladene ofte forholder sig mere fagligt til emnerne. Derfor henvender de sig til forskellige interesser.
- **Information til brugerbestyrelser** med punktet: ”Siden sidst” fra Østerbro Lokaludvalg.
- **Nettet: oesterbrolokaludvalg.kk.dk, kbh.dk, nordhavnen.dk, facebook.com, ibyen.dk, aok.dk, copenhagenx.dk.** Nettet kan række langt og vil kunne appellere til især de unge. Blogs fra LU-medlemmer, debatfora omkring bestemte emner, nyhedsbreve, quiz og kalender er nogle af de tilbud, der kan forekomme på nettet. Oesterbrolokaludvalg.kk.dk skal være et nemt og overskueligt sted at finde relevant information om arbejdet, herunder arrangementer, events, nyheder mv.
- **Andre arrangementer: Kulturnatten, ”Østerbronatten”, Skt. Hans, Servicebus-arrangement.** Arrangementer, der i forvejen finder sted i bydelen er oplagte muligheder for at komme ud til borgerne. Dette skal foregå i forhold til det tempo folk bevæger sig i. På eksempelvis Kulturnat vil folk gerne besøge mere end en ting, og der skal derfor være mulighed for et kort besøg.

3.2.3 Målgrupper og kommunikationskanaler

Østerbro lokaludvalg er sig bevidst om at følgende målgrupper bedst nås ved forskellige kommunikationskanaler:

Målgrupper	Kommunikationskanal(er) <i>(ikke udtømmende eller prioriteret)</i>
Børn	Gennem skolerne - kan elevrådene spille en aktiv rolle? Skoleblade Opslag / plakater i børneinstitutioner (+ gennem deres forældre)
Unge	SMS Fotokonkurrence Netbaserede fora En interaktiv hjemmeside (fx Østerbro quizzen) Gratisblade som fx KBH
Voksne – børnefamilier	Lokalaviserne Opslag / plakater i supermarkeder (+ gennem deres børn)
Voksne karriereorienteret	Landsdækkende aviser TV2 Lorry Store arrangementer som fx Kulturnatten Hjemmesider
Ældre	Lokalaviserne Opslag / plakater i supermarkeder

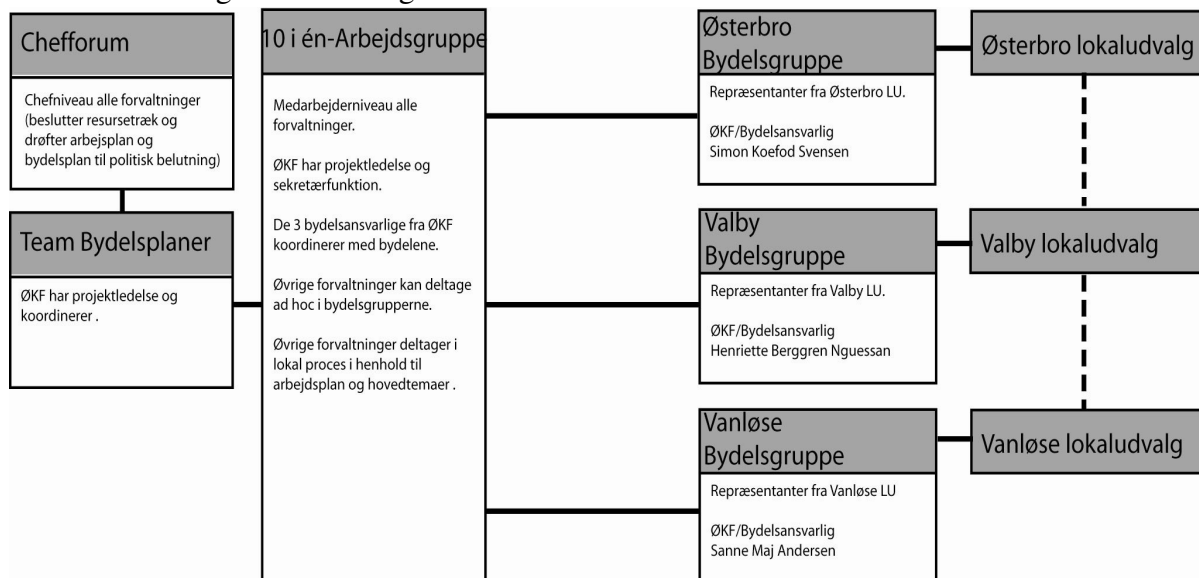
I løbet af den lokale proces vil der arbejdes med kommunikationskanaler til andre typer målgrupper som fx:

De udsatte
De 'kreative'
Virksomheder
Institutioner
Brugere
Interesseorganisationer

3.3 Samarbejde mellem LU og KK

3.3.1 Organisering i Københavns Kommune

Københavns Kommune har organiseret arbejdet med bydelsplanlægningen, som det fremgår af nedenstående organisationsdiagram:



3.3.2 Roller og ansvarsfordeling – Økonomiforvaltningen, fagforvaltninger og lokaludvalget

Bydelsplanlægningen er forankret i Økonomiforvaltningen, og udarbejdelse af bydelsplanlægningen skal ske i et tæt samarbejde mellem Økonomiudvalget og lokaludvalgene. For at sikre en smidig og god proces er herunder præciseret en rollefordeling mellem Økonomiforvaltningen, fagforvaltningerne og lokaludvalget.

Økonomiforvaltningen

Økonomiforvaltningen er projektejer og Center for Byudvikling/Bydelsteamet varetager projektledelsen i kommunalt regi og har ansvaret for:

- At koordinere processen med bydelene, herunder bl.a. koordinering af fagforvaltningernes og egen deltagelse, sekretariatsfunktion mm.
- At udarbejde relevant baggrundsmateriale for bydelsplanerne, herunder indarbejde fagforvaltningernes bidrag
- At udarbejde arbejdsplaner på baggrund af samarbejdet med lokaludvalgene i opstartsfasen
- At udarbejde forslag til bydelsplaner på baggrund af den lokale proces og på baggrund af fagforvaltningernes input
- At udarbejde politisk indstilling til Økonomiudvalget af bydelsplanerne.

Alle forvaltninger

- At medvirke til at udvikle et fælles værdigrundlag mellem kommune og bydelens beboere og øvrige aktører
- At støtte op og deltage i de lokale processer bl.a. med bidrag inden for de enkelte sektorområder
- At kvalificere lokale idéer og forslag til bydelsvisionen og kataloget inden for forvaltningernes respektive ressortområder
- At varetage kontakten til såvel forvaltningens centrale niveau som decentrale enheder

Lokaludvalget

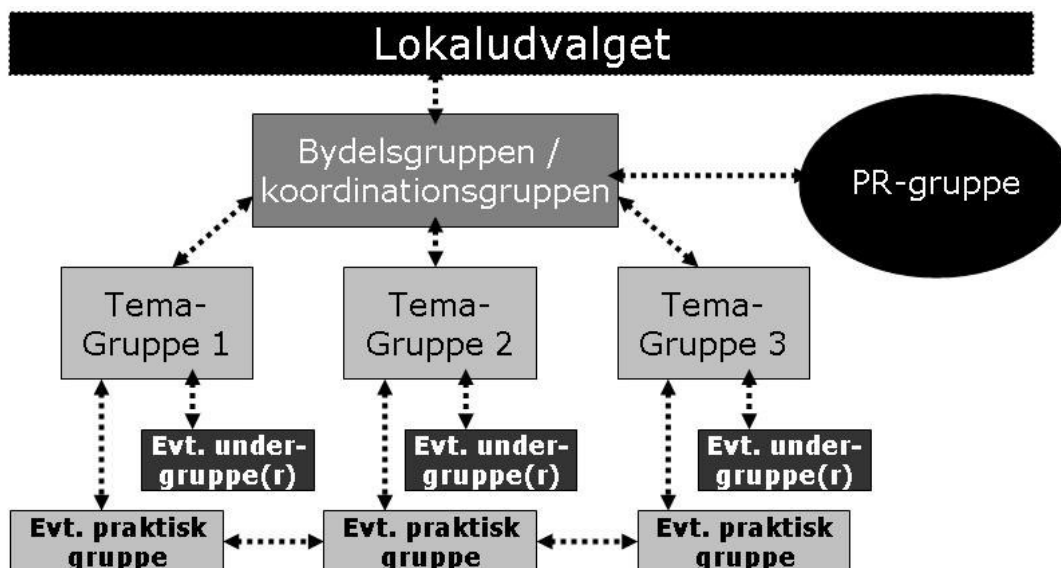
Lokaludvalget skal udarbejde bydelsplanen i tæt samarbejde med Økonomiudvalget. Lokaludvalget fungerer som bindeled mellem Borgerrepræsentationen og bydelen.

Lokaludvalget er i forbindelse med bydelsplanlægningen ansvarlige for:

- At gennemføre en bred borgerinddragelsesproces, hvor bydelens beboere og aktører inddrages løbende med henblik på at få afdækket bydelens borgeres og brugeres holdninger til indholdet i planen
- At Borgerrepræsentationens medlemmer løbende inviteres til at deltage med idéer, meninger og synspunkter i forhold til arbejdet med bydelsvision og bydelskataloger
- At afgive hørings svar til hhv. forslag til arbejdsplan og forslag til bydelsplan, med udgangspunkt i at begge dele skal være udtryk for et fælles produkt mellem Økonomiforvaltningen og lokaludvalgene

Samlet organisering i lokaludvalget

I forbindelse med bydelsplanlægningen organiserer lokaludvalget sig på følgende måde:



Koordinationsgruppen for bydelsplanlægning (Bydelsgruppe)

Koordinationsgruppen består af repræsentanter fra Østerbro lokaludvalg, Østerbro lokaludvalgs sekretariat samt Økonomiforvaltningen ved Center for Byudvikling.

- Gruppen koordinerer og sikrer fremdrift i den lokale proces til det endelige materiale ligger klar til udarbejdelsen af bydelsplanen.
- Gruppen holder som udgangspunkt månedlige møder og sørger for, at der udarbejdes materiale til lokaludvalgets møder og at lokaludvalget dermed er tilpas opdateret.
- Gruppen sikrer koordinering og samarbejde mellem temaerne – herunder at der forelægges status over arbejdet med temaerne ved hvert faseskift.
- Gruppen sikrer i samarbejde med PR-gruppen, at en effektiv og målgruppeorienteret kommunikation til borgere og brugere på Østerbro finder sted.
- Gruppen har mandat til at godkende budgetter for enkeltposter under den lokale proces så længe de holder sig indenfor det overordnede budget, som allerede er godkendt af LU.

Temagrupper

Der nedsættes en temagruppe til hvert af de tre overordnede temaer. Hver temagruppe har to tovholdere – en tovholder fra lokaludvalget og en tovholder fra koordinationsgruppen.

- De to tovholdere er ansvarlige for at sikre fremdriften i arbejdet med det givne tema samt give status ved hvert faseskift overfor både koordinationsgruppe og det øvrige lokaludvalg.
- I hver fase i den lokale proces mødes de seks tematovholdere til tværgående tovholdermøder.
- Hvis der laves flere arbejdsgrupper under et af de tre temaer, er det ligeledes tovholderne for det givne tema, som er ansvarlig for opfølgning på gruppernes arbejde og indlevering af materiale til koordinationsgruppen og til sidst til ØKF.
- Lokaludvalgets sekretariat vil fungere i tæt dialog med temagrupperne.

Fælles spilleregler for temagrupperne:

- Diskussionerne i grupperne holdes på et overordnet plan
- Diskussionerne på de planlagte mødedatoer fokuseres omkring det givne tema
- Diskussionerne holdes på et realistisk niveau
- Diskussionerne og planerne i gruppen tager udgangspunkt i de rammer, der er udstukket i Kommuneplanstrategi 2007.
- Evt. konflikter om indhold, prioriteringer og vægtning mm. løftes op til beslutning i koordinationsgruppen og evt. videre til hele lokaludvalget.
- Drøftelserne af indholdet i temaerne skal ses i lyset af, at det er BR, der beslutter om bydelsplanens indhold bliver realiseret. Det står hverken i lokaludvalgets eller i Økonomiforvaltningens magt.

3.3.3 Inddragelse af repræsentanter for fagforvaltninger (10 i en arbejdsgruppen)

Københavns Kommunes tværforvaltnings-arbejdsgruppe – 10-i-en-arbejdsgruppen – deltager som sparringspartnere for lokaludvalgene i løbet af hele den lokale proces. Repræsentanter fra denne gruppe har indvilget i at deltage i op til 3-4 arbejdsgruppemøder og i større arrangementer i et begrænset omfang.

En god deltagelse af 10-i-en-arbejdsgruppen i den lokale proces forudsætter, at temagrupperne fokuserer 10-i-en-arbejdsgruppens indsats og deltagelse – både til temagruppemøder og i mellem disse møder. For at forventningsafstemme betyder det at:

- Tovholderne i de tre temagrupper samler løbende spørgsmål op og stiller dem til den relevante repræsentant fra 10-i-en-arbejdsgruppen forud de møder, hvor denne skal deltage. Repræsentanterne fra 10-i-en-arbejdsgruppen kan ikke forventes at formidle detaljer, præcise tal eller anden specifik fakta til selve temagruppemøderne medmindre det er stillet som spørgsmål mindst 1 uge før mødet.
- Repræsentanterne fra 10-i-en-arbejdsgruppen har ikke mulighed for at lave nye undersøgelser eller opgørelser til bydelsplanarbejdet men kan henvise til, og formidle allerede eksisterende materiale.
- Repræsentanterne fra 10-i-en-arbejdsgruppen rådgiver alene om forhold, der vedrører bydelsplanarbejdet. Øvrige spørgsmål og henvendelser behandles på normal vis.
- Tovholderne inviterer kun den relevante repræsentant fra 10-i-en-arbejdsgruppen til de mest centrale temagruppemøder og med tidsangivelse så denne kun deltager der, hvor det er mest hensigtsmæssigt.

- Al kontakt fra temagrupperne til fagforvaltningerne og den bydelsansvarlige foregår via tovholderen og/eller LU's projektmedarbejder – ikke direkte fra deltagere i temagrupperne.

Et forventet bud på involveringen af repræsentanter fra 10-i-en-arbejdsgruppen pr. tema ses sat i skema herunder:

Fase	Tidspunkt	Type	Funktion
1. Startfasen	– Uge 23 – tirsdag d. 03.06	Temagruppemøde	Kvalificering
3. Bredden	– Uge 36 – fx mandag d.01.09	Debatmøde om tema	Sparring
3. Bredden	– Uge 37 – fx tirsdag d. 09.09	Temagruppeworkshop om tema eller konkret projekt i relation til tema	Kvalificering
4. Afslutning	– Ugerne 39-40	Hjemmearbejde	Kvalificering/nuancering af oplæg til tema
4. Afslutning	– Uge 43 – fx lørdag d. 25.10	Afslutningsseminar	Medvirken

De enkelte forvaltninger har forskellige ressortområder og derfor også forskellig involvering i de forskellige temaer. Et forventet bud på involveringen af de enkelte forvaltninger if. til temaer ses sat i skema herunder:

Tema	Primær forvaltning(er)	Sekundær forvaltning(er)
1: Livskvalitet for alle	Børne- og Ungdomsforv. (BUF) Beskæftigelses- og integrationsforv. (BIF) Sundhed- og Omsorgsforv. (SUF) <i>- særligt ældre-/omsorgsområdet</i>	Socialforv. (SOF)
2: [Re]kreativitet & Aktivitet	Kultur- og Fritidsforv. (KFF) <i>- både fritid- & idrætsområdet og kunst- & kulturområdet</i> Teknik- og Miljøforv. (TMF) <i>- særligt miljøområdet og park & natur</i>	Sundheds- og Omsorgsforv. (SUF) <i>- særligt sundhedsområdet</i> Økonomiforv. (ØKF) <i>- særligt if. til Nordhavn</i>
3: Bydelens rum	Teknik- og Miljøforv. (TMF) <i>- særligt bydesign og trafikområdet</i>	Kultur- og Fritidsforv. (KFF) <i>- særligt fritid- & idrætsområdet</i> Økonomiforv. (ØKF) <i>- særligt if. til KP-arbejde</i>

I øvrigt henvises der til bilag 4 – en oversigt over kontaktpersoner if. med bydelsplanlægningen.

3.3.4 Overlevering af materiale, temaer etc. fra lokaludvalget til Københavns Kommune

I den lokale proces har LU initiativet til fremdriften i arbejdet med temaer og hver fase afsluttes med overlevering af materiale fra lokaludvalget til Økonomiforvaltningen. Dette materiale kan være i form af tekst, fotos, skitse og/eller kortmateriale. Lyd- og videoklip etc. kan ikke indgå som materiale til skriveperioden til bydelsplanen. Den endelige overlevering af materiale til Økonomiforvaltningens skriveperiode af forslag til bydelsplan finder sted d. 15.11.2008. For at dette kan finde sted leveres materiale fra arbejdsgrupperne til koordinationsgruppen senest d. 28.10.2008 og dette godkendes på Lokaludvalgsmøde d. 11.11.2008. Herefter overleveres det til Økonomiforvaltningen.

3.3.5 Løbende vidensudveksling mellem LU og Bydelsansvarlige i Økonomiforvaltningen

Bydelsansvarlig mødes ugentligt med LU-sekretariatets projektmedarbejder og deltager på LU's møder til orientering om bydelsplanens fremdrift i det omfang, der er behov herfor. Den daglige ledelse og beslutningstager if. den lokale proces er koordinationsgruppen, hvor også bydelsansvarlig deltager.

3.3.6 Faseinddeling af processen, hvor overgangen til nye faser kan benyttes til opsamling og koordinering.

De fire faser i den lokale proces organiseres således, at hver fase afrundes med opsamling, evaluering og mulighed for ændringer i forhold til den gældende kurs og strategi.

De fire skæringsdatoer mellem faserne er derfor ultimo juni, medio august, ultimo september og medio november.

3.3.7 Samarbejde på tværs mellem de tre lokaludvalg (Østerbro, Vanløse og Valby)

Lokaludvalgene kan løbende udveksle erfaringer og laves fælles evalueringer. Derudover kan de tre lokaludvalg samarbejde på tværs om temaer, som gælder for alle tre bydele og/eller skal ses i lyset af Københavns samlede politik på området. Fx kan temaer som omhandler miljøområdet og trafikområdet med fordel koordineres, så fagforvaltningernes rådgivning gives til alle tre temagrupper på samme tid. Dette koordineres i regi af Økonomiforvaltningen og de tre lokaludvalgs sekretariater.

Ligeledes koordineres lokaludvalgenes involvering af BR-politikere. På den måde undgås at BR-politikere inviteres til flere møder på samme tid ligesom hyppigheden og typen af BR-medvirken koordineres. Dette koordineres ligeledes i regi af Økonomiforvaltningen og de tre lokaludvalgs sekretariater.

Bilag 1:

UDDYBENDE OM TEMA 1: LIVSKVALITET FOR ALLE

Tovholdere i LU:

Axel Thrige (Formand for LU & med i koordinationsgruppen for bydelsplanlægning)

Juda Feldman (Fagudvalget for beskæftigelse og integration)

LU's tanker om indhold:

Bydelsplanen skal indeholde og bygge på vore drømme om Østerbro – så derfor er spørgsmålet i dag: Hvad drømmer du om fremtidens Østerbro? Hvad er et godt og levende Østerbro?

Aldersmæssigt er der lidt flere ældre i bydelen end i byen som helhed. Men i de seneste par år er der kommet en del børnefamilier på Østerbro. Bydelen skal være i stand til at facilitere disse børn og unge i de kommende år, og der skal derfor fokus på tilbud til disse aldersgrupper. Hvad angår børnefamilier skal Østerbro også både kunne rumme muligheder for børnene og for forældrene, som også af og til ønsker at have voksen-livskvalitet i deres bydel. Andelen af ældre vil også stige i de kommende år. Det vil stille krav om flere ældreboliger og om servicebusser, men der skal også tænkes på de ældre trafikanter.

Samtidig er Østerbro er kendetegnet ved sin forholdsvis højt uddannede arbejdskraft og lave arbejdsløshed. Der er få indvandrere fra ikke-vestlige lande, og det får ofte folk til at konkludere, at bydelen ikke har problemer med integrationen. Men bydelens sobre ry må ikke fjerne fokus fra de resourcesvage som også bor på Østerbro. Samtidig er der måske behov for at gøre bydelen mere tryk at færdes i.

Der ønskes dermed sat fokus på:

- **Livet på Østerbro**
 - Hvad drømmer du om fremtidens Østerbro?
 - Hvad skal der ske på Østerbro?
 - Hvordan skal vi kunne færdes og mødes?
 - Skal der mere liv i gaden? Hvilket liv savner vi?
 - Hvilket erhvervsliv ønsker vi på Østerbro
 - Hvad vil du gerne selv sætte i gang?
- **Bydelens befolkning, herunder bl.a.**
 - Fastholdelse af børn i folkeskolerne
 - De mange idrætsfaciliteters funktion for alle aldersgrupper
 - Tilbud og udfordringer til unge
 - Voksen-livskvalitet vs. børnefamilie-livskvalitet
 - Livskvalitet som del af et karriereræs
 - Plejehjem i god tid
- **Beskæftigelse og integration, herunder bl.a.**
 - Den højt uddannede arbejdskraft & lave arbejdsløshed
 - Manglende fokus på de resourcesvage pga. Østerbros gode ry
 - Fokus på de resourcesvage områder på Østerbro
 - Trygt og sikkert Østerbro – bl.a. via bedre belysning
 - De boligsociale projekter

Kobling til Kommuneplanstrategi 2007 (KPS 07):

Temaet hænger meget tæt sammen med KPS07-temaet 'Byen for alle'. Østerbro LU er derfor af samme opfattelse som Borgerrepræsentationen: Byen skal være for alle og ingen livsformer eller aldersgrupper skal glemmes. LU ønsker at sætte 'livskvalitet for alle' på Østerbros dagsorden med bydelsplanlægningen. Men temaet kan godt ses i relation til andre af KPS07-temaerne, som arbejdsgrupperne bør overveje.

Spørgsmål / Oplæg til lokal debat:

Temagrupperne opfordres til at formulere centrale og 'fangende' spørgsmål til den lokale proces fx:

- Er du på den eller med på den? – hvilke grupper overses på Østerbro?
- Hvem er indenfor og udenfor på Østerbro?

Særlige målgrupper med temaet:

De forskellige typer aldersgrupper / livsformer på Østerbro fx:

- Børnefamilier med småbørn/skolebørn
- De unge (teenagere)
- De ældre
- De socialt svage

En anden tilgang til de forskellige typer Østerbroborgere er et fokus på de forskellige livsformer, som man kan opdele mennesker i (kilde: Københavnerlivsformer, 2004). Her kan man tale om:

- Hjem og fritidslivet
- Karrierelivet
- De selvstændige
- Katalysatorerne
- De udsatte

Inddragelse af fx:

- Fagforvaltningerne: - BUF (børn og unge), - SUF (de ældre),- BIF (folk udenfor arb.markedet), - SOF (socialt vanskeligt stillede)
- SSP
- Ældrerådet

Bilag 2:

UDDYBENDE OM TEMA 2: [RE]KREATIVITET & AKTIVITET

Tovholdere i LU:

Torkil Groving (Fagudvalget for kultur- og fritid, Fagudvalget for teknik og miljø & med i koordinationsgruppen for bydelsplanlægning)

Inger-Marie Dyrholm (Fagudvalget for kultur- og fritid og Fagudvalget for beskæftigelse og integration)

LU's tanker om indhold:

Østerbro indeholder nogle unikke, rekreative forhold. Først og fremmest ligger bydelen ud til vandet, men bydelen indeholder også mange grønne områder. Foruden Fælledparken er der flere mindre parker og en naturskov. Men adgangen til vandet er ikke optimal, og tilbudene langs kysten er få. Nordhavn indeholder ligeledes enestående egenskaber, og i forbindelse med udviklingen af denne, er det vigtigt, at disse egenskaber forbliver.

Østerbro rummer også mange muligheder for fysisk udfoldelse – både i de mange parker, boldbaner, muligheder for vandsport samt indendørs idrætsfaciliteter. Dette er væsentligt for bydelen, både for borgerne, men også for de andre københavnere, der tager til bydelen for at benytte det gode udbud. Men der er stadig store uudnyttede potentialer – ikke mindst i fælledparken.

Derudover spiller miljøet en vigtig rolle på Østerbro. Det er vigtigt, at bydelen er ren. Både det synlige, så der ikke ligger skrald og flyder, men det er samtidig vigtigt, at man skærper opmærksomheden omkring forurening. Dette ikke mindst med henblik på de mange børn, der skal vokse op i bydelen.

Endeligt ønskes den 'institutionaliserede' kultur på Østerbro sat på dagsordenen i forbindelse med bydelsplanen og kan drøftes i relation til og som bindeled mellem rekreativitet og aktivitet.

Der ønskes dermed sat fokus på:

- **Vandet og de rekreative områder, herunder bl.a.**
 - Strandpromenaden
 - De mange grønne arealer
 - Mere åbenhed mod vandet
 - Byudvikling på Nordhavn
 - De havnevendte fritidsaktiviteter
- **Bevægelse og sundhed, herunder bl.a.**
 - Brugen af de grønne arealer
 - Den uorganiserede idræt
 - De mange idrætsfaciliteter
 - Vigtige forbindelser
 - Økologi i hverdagen / økologiske markeder o.lign.
- **Miljø, herunder bl.a.**
 - Gode storskralderum
 - Ren bydel
 - Lokalt miljøarbejde (bl.a. Agenda 21 Center)
 - Genbrugspladser
 - Kloakering
- **Kultur, herunder bl.a.**
 - Kulturinstitutionerne
 - Kunstudstillinger
 - Underholdning
 - Biblioteket

Kobling til Kommuneplanstrategi 2007 (KPS 07):

Temaet relaterer sig til KPS07-temaerne: 'Byen ned til vandet' og 'Den bæredygtige by'. Østerbro LU har særligt fokus på vandet i koblingen mellem rekreativitet og aktivitet qua Østerbros unikke beliggenhed med så stor en kyststrækning. Derudover ønsker Østerbro LU at sætte miljø på dagsordenen. Men temaet kan godt ses i relation til andre af KPS07-temaerne, som arbejdsgrupperne bør overveje.

Spørgsmål / Oplæg til lokal debat:

Temagrupperne opfordres til at formulere centrale og 'fangende' spørgsmål til den lokale proces fx:

- Hvad er urban rekreativitet?
- Skal Østerbro være re-, kreativ eller aktiv?
- Din rene bydel – dit rene ansvar?
- Skal hele banearealet graves ned?

Særlige målgrupper med temaet:

- Brugere af idræts-/sports- og kulturfaciliteter

- Potentielle brugere af samme

Inddragelse af fx:

- Fagforvaltningerne: - KFF (Idræt), - TMF (Center for Park og Natur), - TMF (Center for Miljø),- SUF (Folkesundhed København)
- Sportsklubber/foreninger
- Agenda 21-center
- Biblioteket
- Kulturinstitutionerne

Bilag 3:

UDDYBENDE OM TEMA 3: BYDELENS RUM

Tovholdere i LU:

Jesper Madsen (Fagudvalget for teknik og miljø & med i koordinationsgruppen for bydelsplanlægning)

Henrik Schmiegelow (Fagudvalget for teknik og miljø)

LU's tanker om indhold:

Bydelens rum (bl.a. pladser, parker og gader) er et vigtigt emne for bydelsplanlægningen på Østerbro. Byrummene skal danne rammen om livet i bydelen, og kan de ikke det, mister bydelen sin puls. Mange peger på at flere af bydelens offentlige rum i dag ikke er i stand til at udfylde denne rolle. Der er derfor brug for at tænke på, hvordan man kan ændre byrummene, dels deres fysiske indhold, men også deres anvendelse. Et vigtigt 'rum' i bydelen, er der hvor trafikken foregår. Infrastrukturen er ikke optimal for de bløde trafikanter. Der er mange cyklende og gående – heriblandt en del børn og ældre, og forholdene for disse grupper kan forbedres. Dertil kommer problemerne med den gennemskærende togstrækning, der virker som en hæmmende barriere for bydelen og dens beboere. Der er et stort ønske om at begrænse den tunge og gennemkørende trafik til de store veje, samt skabe bedre adgangsforhold på tværs af banelegemet. Parkeringen ses også som et problem. Der er for få p-pladser, men til gengæld er gadebilledet alt for fyldt af parkerede biler. Muligheden for at aflaste p-arealerne med p-huse, samt parkeringsproblemerne ved Parken, ønskes drøftet.

Der ønskes dermed sat fokus på:

- **Byrum og deres anvendelse, herunder bl.a.**
 - Stimulering af café og butiksliv/specialbutikker
 - Klondyke (fiskerihavnen)
 - Kulturliv og oplevelser på de åbne pladser og parker
 - Bænke i det offentlige rum
 - Ydre Østerbro mangler handels- og kulturliv
 - Tryghed i det offentlige rum, fx ved Svanemøllen og Ryparken St.
 - Nye byrum – fx strækningen Lille Triangel - Triangelen samt Strandboulevarden
- **Trafik, herunder bl.a.**
 - Forhold for cyklister (Brede cykelstier/baner, Grønne forbindelser/ruter, Cykelstibroer/-tunneler, skolecykelstier, udvidelse af bycykelordning)
 - Kollektive trafikforbindelser, herunder indpasning af metroen samt effektivisering af havnebussen
 - Trafik i myldretiden (bl.a. begrænsning af gennemkørende trafik)
 - Offentlig transport på Ydre Østerbro
 - Trafiksikkerhed (Kortlægning og sanering af farlige områder, Sikre skoleveje, Vilkår for ældre og handicappede)
 - Parkering (Placering af kommende P-huse, P-Zoner)
 - Hastighedsreduktion
 - Forhold for fodgængere (Brede fortove, krydsning af færdselsårer)
 - Bilfri zoner ved skoler og børneinstitutioner
 - Østerbrogade som miljøprioriteret handelsgade

Kobling til Kommuneplanstrategi 2007 (KPS 07):

Temaet relaterer sig til KPS07-temaet: 'Den dynamiske by' i den lokale fortolkning, at byens byggede miljø skal fordre til kreativitet og kulturelt brug i hverdagen. I forlængelse heraf ønsker man at sætte fokus på hvad god arkitektur er i en sådan sammenhæng. Men temaet kan godt ses i relation til andre af KPS07-temaerne, som arbejdsgrupperne bør overveje.

Spørgsmål / Oplæg til lokal debat:

Temagrupperne opfordres til at formulere centrale og 'fangende' spørgsmål til den lokale proces fx:

- Hvordan gør man byens rum rummelige?
- Skal Østerbrogade være bilfri?
- Skal Østerbrogade have grøn cykelbølge?

Særlige målgrupper med temaet:

- Kreative (ift. kultur i hverdagen)
- Alle typer livsformer (ift. trafik)

Inddragelse af fx:

- Fagforvaltningerne: -TMF (Center for Bydesign), -TMF (Center for Trafik), -KFF (Kultur)

Bilag 4: Oversigt over kontaktpersoner

Bydelsgruppe/Koordinationsgruppe

Axel Thrige
Jesper Madsen
Torkil Groving
Thomas Geiker, *LU sekretariat*
Simon Kofod-Svendsen, *ØKF*
Louise Overgaard Ploug, *ØKF – vikar for Simon*

Tovholdere i temagrupper

Tema 1: Livkvalitet for alle

Axel Thrige, *Formand for LU & med i koordinationsgruppen*
Juda Feldman, *Beskæftigelse og integration*

Tema 2: [Re]kreativitet & aktivitet

Torkil Groving, *Kultur- og fritid, Teknik og miljø & med i koordinationsgruppen*
Inger-Marie Dyrholm, *Kultur- og fritid & Beskæftigelse og integration*

Tema 3: Bydelens rum

Jesper Madsen, *Teknik og miljø & med i koordinationsgruppen*
Henrik Schmiegelow, *Teknik og miljø*

Økonomiforvaltningen, CBU

Jesper Bladt Jørgensen, *Teamleder*
Simon Kofod-Svendsen, *Bydelsansvarlig Østerbro*
Sanne Maj Andersen, *Bydelsansvarlig Vanløse*
Henriette Berggreen Nguessan, *Bydelsansvarlig Valby*
Louise Overgaard Ploug, *Medansvarlig Østerbro og Vanløse*
Margrete Bech, *Ansvarlig for kortproduktion, faktahæfter og andet grafik*

10-i-en-arbejdsgruppen (Østerbro-kontaktpersoner)

TMF

Mette Jacobsen, *Center for Trafik*
Lise Palm, *Center for Bydesign*
Christine Nuppenau el. Line Mortensen, *Center for Park og Natur*
Claus Wilhelmsen, *Center for Miljø*

BIF

Anne Westergaard, *Kontoret for Integrationspolitik*

KFF

Winnie Brandt Madsen, *Fritid & Idræt*

SUF

Jean-Pierre Reffs, *Pension & Omsorg, Boligsekretariatet*

BUF

Robert Bergstedt (centralt BUF) el. Pia Hjertoft (lokalt BUF)

SOF

Ny deltager pr. 01.05.08