

Notat

Økonomiske effekter af ophøret af tjenestemandsansættelser.

Det kan med stor sikkerhed konstateres, at Børne- og Ungdomsforvaltningen økonomi i de kommende ti år vil blive kraftigt belastet stigende udgifter til pension for de overenskomstansatte. Dette skyldes, at hovedparten af forvaltningens omkring 2.190 tjenestemænd (inklusive de reglementansatte pædagoger på selvejende institutioner) vil være afgået og erstattet af overenskomstansatte. Udgiften til pensionsopsparingen for de omkring 2.190 nyansatte overenskomstansatte påhviler Børne- og Ungdomsudvalget.

Udfasningen af tjenestemænd følger af en overenskomstmæssig ændring fra begyndelsen af 1990'erne. Der er via den årlige P/L fremskrivning **ikke** kompenseret for de stigende udgifter til pension.

Ifølge svar til den tidligere Uddannelses- og Uddannelsesudvalget i november 2002, forventer Økonomiforvaltningen, at Økonomiforvaltningens udgifter til tjenestemandspensioner vil være konstante frem til 2017. Først derefter – i år 2018, forventes det, at Økonomiforvaltningens pensionsbesparelse kan tilgå kommunens økonomiske råderum.

De stigende udgifter til pension i Børne- og Ungdomsudvalget kan **derfor** i det næste tiår alene finansieres ved år for år at anvise kompenserende besparelser. Og det vil i særlig grad ramme skole- og institutionsområderne. På den baggrund kan det nuværende serviceniveau på skoler og institutioner ikke opretholdes, idet en teknisk omlægning af pensionsfinansieringen hverken giver udslag i flere hænder, større effektivitet eller højere kvalitet.

Uanset om hvorvidt merudgifterne til pension indarbejdes som en del af Kommunens økonomiske råderum og fratrækkes i Børne- og Ungdomsudvalgets bidrag til omstillingspuljen, vil den manglende kompensation betyde uundgåelige og uforklarlige besparelser for skoler og institutioner.

Samlet set vil pensionsbesparelserne føre til afsked af 42 lærere og pædagoger allerede i år 2009 – og stigende til omkring 310 færre lærere og pædagoger i år 2018.

Der er ikke andre kilder til besparelser end reduktion i serviceniveauet, fordi:

- Tjenestemænd med stor erfaring og høj anciennitet som kommer til fra andre kommuner overgår ved ansættelse til overenskomstansættelse. Skolen belastes uundgåeligt af merudgift til pensionen. Ansættelsen giver ikke anledning til en besparelse i "anciennitet".
- Ancienniteten **er** stigende - tilgangen af nyuddannede lærere og pædagoger modvirker ikke en generel stigning i lønniveauet.
- Tilbageløbsmidler (fald i anciennitetsfald), midler som tidligere delvist kunne finansiere merudgiften til pension, er i dag omfattet af aftalen om "Det lokale økonomiske råderum" og

løn midler, som falder tilbage, skal som udgangspunkt udmøntes i nye lønftaler og ikke til anvendes til at finansiere Københavns Kommunes omlægning af pensionsfinansiering.

- Med det i dag relativt lille antal tjenestemænd, er gevinsten af den større grad af smidighed i overenskomstansættelsen i forhold til tjenstemandsansættelsen af marginal økonomisk betydning. Til gengæld er tjenestemændene en gevinst lokalt på institutioner og skoler, idet tjenestemændene typisk er billigst målt i lønudgift.

Baggrund.

Der er i januar 2008 ansat omkring 2.190 tjenestemænd i Børne- og Ungdomsudvalget. Dette svarer til omkring 47 % af samtlige tjenestemænd i Københavns kommune (2007 tal).

Hovedparten af tjenestemændene er ansat på skoler (1.180 årsværk) og institutioner (772 årsværk)

Ud fra aldersfordeling og afgangsmønsteret blandt tjenestemændene skønnes, at størstedelen af tjenestemændene vil være afgået indenfor en 10-årig periode. Gennemsnitsalderen (2007) for en afgået tjenestemandsansat lærer var 61,5 år og for en pædagog var 56,9 år. Gennemsnitsalderen ved afgang er i øvrigt svagt stigende mellem 2006 og 2007.

De afgåede tjenestemænds pension betales af Økonomiforvaltningen. Da Økonomiforvaltningen ikke har hensat midler til at betale tjenestemændenes pension, skal den udbetalte tjenestemands-pension findes i det årlige budget.

Tjenestemændenes afgang fra Børne- og Ungdomsudvalget betyder uundgåeligt, at der i stedet ansættes overenskomstsatte. I modsætning til ved tjenestemænd, belastes Børne- og Ungdomsudvalget løbende af pensionsudgiften. I det der ved overenskomstsættelse foretages en løbende indbetaling af pensionsbidraget til en pensionsopsparing. Denne udgift ligger i Børne- og ungdomsforvaltningen. Til gengæld belastes Økonomiudvalget ikke af pensionsudgiften for de overenskomstsatte, som ved pensionering vil få deres pension betalt fra pensionskassen. På længere sigt betyder dette, at udgiften til pension flyttes fra Økonomiudvalget til Børne- og Ungdomsforvaltningen.

Ændringen bevirker, at der i en overgangsperiode er en dobbelt udgift til pension: Dels skal tjenestemandspensionerne findes i årets budget (i Økonomiforvaltningen), fordi der ikke er sket en hensættelse, dels skal Børne- og Ungdomsforvaltningen nu og her finansiere opsparingen til pension, - en pension som først vil blive udbetalt en gang ud i fremtiden.

Frem for at udvide det økonomiske råderum på kort sigt, holder Økonomiforvaltningen fast på, at merudgiften til pension skal afholdes indenfor de enkelte fagudvalgs lønsum.

Kompensation for reduktioner i serviceniveauet på skoler og institutioner i de kommende år kan med andre ord først ske efter at de elever/børn som begynder i en skole/ daginstitution i 2008 er blevet så gamle, at de ikke længere er i vore skoler / daginstitutioner.

Der eksisterer en særlig situation i forbindelse med lærere fra den lukkede gruppe (lærere ansat før 1. april 1993 som tjenestemænd i folkeskolen) som er kommet til Københavns Kommune fra andre

kommuner. I det pensionsudgiften for en kommune normalt refunderes af staten. Dette er dog ikke tilfældet for Københavns Kommune. I dag er der skønsmæssigt omkring 85 lærere tilbage i København som tilhører denne gruppe. Historisk er der alt andet lige en større gruppe afgåede lærere, hvor Københavns kommune på grund af den manglende ligestilling med andre kommuner, belastes af en udgift til pension som reelt set tilhører staten.

Børne- og Ungdomsudvalgets merudgift til pension er indtil år 2008 **ikke** blevet kompenseret. Dette til trods for, at udfasningen af tjenestemandsansættelsen er en **overenskomstmæssig ændring**, som almindeligvis ville have været kompenseret i P/L fremskrivningen.

På grund af den dobbelte udgift i overgangsfasen, har Økonomiudvalget ikke fundet økonomisk råderum til at kompensere for merudgiften til pension.

Den manglende kompensation Økonomiforvaltningen hviler på en beslutning taget tilbage i 1980'ern. På daværende tidspunkt accepterede delmagistratsafdelinger selv at afholde udgifterne ved udfasningen af tjenestemandsansættelsen. Økonomiforvaltningen holder fast i følgende begrundelser tilbage fra 2002*:

- I. Fagforvaltningerne ville opnå besparelser som følge af større fleksibilitet.
- II. Københavns kommune har ikke fået kompensation fra staten
- III. Anciennitetsgab (løntrinsforskellen) mellem afgåede tjenestemænd opvejede merudgiften til pension for den overenskomstansatte.
- IV. Økonomiforvaltningens udgift til tjenestemandspensioner vil først være faldende fra det år, afgang af tjenestemænd ved dødsfald overstiger tilgangen af tjenestemænd på pension. Hvilket forventes at ske omkring år 2017.
- V. Økonomiforvaltningen ønsker ikke at etablere særordninger.

*Ifølge Notat til Økonomiudvalget af 31. januar 2008, Sags nr. 2008 – 15865, henvises til analysen i redegørelse fra ØU 7. januar 2003).

Begrundelserne i forhold til Børne- og Ungdomsforvaltningen:

Der er følgende korrektioner set fra Børne- og Ungdomsforvaltningens side:

Tjenestemændene er generelt "billigere" end overenskomstsatte.

- En skole eller en institution kan spare omkring 19.5 t.kr. ved at have en tjenestemand ansat set i forhold til en overenskomstsansat.

Gruppe:	Månedløn/ årsløn, inkl.pension i kr. (ekskl. aktivitetsafledte tillæg)	Månedlig besparelse, tjenestemand i kr.	Årlig besparelse, tjenestemand i kr.
Lærer, overenskomst ansat	31.028 / 372.339		
Lærer, Tjenestemandsansat	29.418 / 353.018	1.610	19.320
Pædagog, overenskomstsansat	28.303 / 339.630		
Pædagog, tjenestemandsansat	26.675 / 320.096	1.628	19.534

Lokal løndannelse.

- Ændring i anciennitetsløn. Tjenestemændene er anciennitetsmæssigt billigere end de overenskomstsansatte. Men da tilbageløbsmidler indgår i det "økonomiske råderum" (lønforhandlingsmidler), kan ikke anvendes til finansiering af merudgifter til pension.
 - Ancienniteten er generelt i stigning (2006-2008).

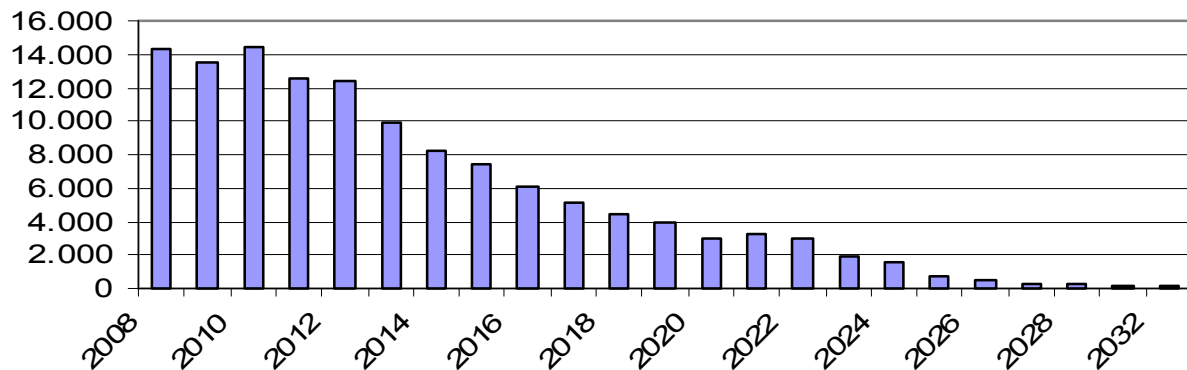
Særordninger.

- I år 2008 blev der indført en særordning, i det Børne- og Ungdomsforvaltningen blev kompenseret for merudgift på skoleområdet på i alt 12,6 mio.kr.
- Familie- og Arbejdsmarkedsudvalget indregnede forlods i bidraget til omstillingsbidraget for 2004 og 2005 i alt en merudgift til pension på 8 mio.kr.

Konsekvenser:

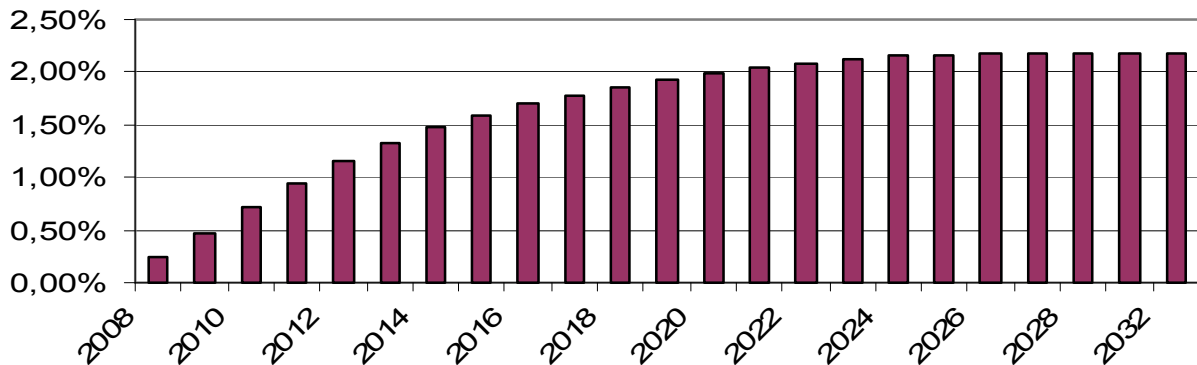
Det skønnes, at Børne- og Ungdomsforvaltningen som følge af udfasningen af tjenestemændene kan se frem til et gradvist løft i udgiftsniveauet til i alt 131,3 mio.kr (2008-priser) i år 2032. Hvoraf afgang af de reglementansatte pædagoger på det selvejende område bevirker en merudgift på 4,5 mio.kr. Størstedelen af stigningen i udgiftsniveau vil ske indenfor de næste 10 år – til i alt 113,5 mio.kr. i år 2018. Ud fra en gennemsnitsbetragtning udgør en sådan besparelse omkring 310 årsværk – lærere og pædagoger. Udgiftsstigningen er størst i de første år efter 2008 – og i takt med at tjenestemændene opnår den gennemsnitlige afgangsalder pr. personale gruppe, falder udgiftsstigningen fra omkring år 2013. Løn oplysninger er kun tilgængelige for de kommunalt ansatte. I det følgende skal bidraget for afgang af omkring 90 reglementansatte pædagoger tillægges i konsekvensberegningerne.

BUF, I alt pr. år 2008-2032 i alt 128.8 mio.kr.



Udgiftsstigningen medfører, at der år for år skal afsættes en stigende andel af Børne- og Ungdomsforvaltningens samlede lønramme til pensioner. Det forventes, at der de første 4 år pr. år yderligere skal afsættes omkring 0,25 % af lønrammen, således at der i alt er afsat 1,0 % af lønrammen i 2013. I 2018 skal der afsættes omkring 1,8 % af lønrammen til finansiering af merudgiften til pension.

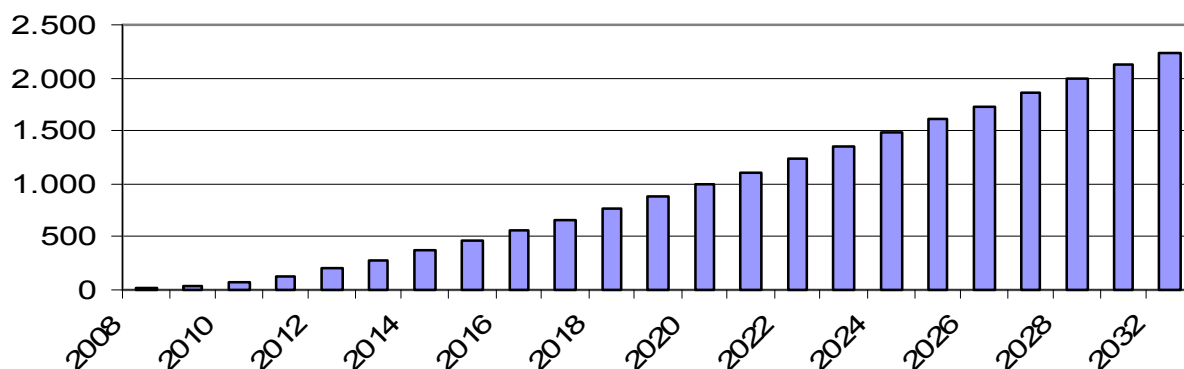
BUF, Pct. af lønramme (akkumuleret) som skal anvendes til forøget pensionsbidrag (afgang tj. ansatte) 2008-2032 i alt 126 mio.kr.



* kommunalt ansatte.

Samlet set over en årrække vil merudgifterne være betragtelige. I januar 2008 er der som nævnt ansat omkring 2.190 tjenestemænd i Børne- og Ungdomsforvaltningen. Hovedparten af disse vil som følge af alder snart være afgået og erstattet af overenskomstansatte indenfor en overskuelig tid. Frem til 2018 forventes derfor samlede merudgifter til pension i størrelsesordenen 780 mio.kr. Alt i alt skal der, når samtlige tjenestemænd er afgået omkring år 2030 alle år tilsammen være anvist kompenserende besparelser på i alt 2.27 mio. kr

BUF, I alt akkumuleret besparelse frem til 2032 i alt 2.2 mia.kr.



* kommunalt ansatte

Den manglende kompensation i årrækken fra ophøret af tjenstemandsansættelsen (1993/1995) til 2007 må alt andet lige have forårsaget et betydelig økonomisk efterslæb/ iværksatte kompenserende besparelser, som rækker ud over hvad der ydes via det årlige bidrag til omstillingspuljen. I januar 2008 er der i Børne- og Ungdomsforvaltningen 5.270 overenskomstansatte medarbejdere (lærere og pædagoger), som ville have været tjenstemandsansatte, hvis ikke tjenstemandsansættelse på det kommunale område var afskaffet. Skønmæssigt har Børne- og Ungdomsforvaltningen således på dette punkt et økonomisk efterslæb på i alt omkring 260 mio.kr. (i 2008 priser) i år 2008. Dette svarer til omkring 650 årsværk, som i 2008 er konverteret til finansiering af øgede pensionsudgifter.

Særligt omkring lærere i den lukkede gruppe

Lærerne i Københavns Kommune blev ved den såkaldte kommunalisering af lærerne i 1993 ikke omfattet af de særlige regler, der gælder for lærere i den lukkede gruppe. Årsagen hertil var, at de københavnske lærere allerede var kommunalt ansatte, hvor lærerne uden for Københavns Kommune først overgik til egentlig kommunal ansættelse 1. april 1993.

Den lukkede gruppe omfatter de lærere m.fl., der inden den 1. april 1993 var ansat som tjenstemænd i folkeskolen. Disse lærere er ansat i henhold til Lov om tjenstemænd i folkeskolen. Der vil, som også benævnelsen 'den lukkede gruppe' angiver, ikke kunne ansættes flere lærere på de vilkår, der gælder for denne gruppe. Derimod vil 'den lukkede gruppe' over en årrække blive stadig mindre og til sidst helt forsvinde i takt med, at de lærere m.fl., der tilhører gruppen, forlader folkeskolen.

Lærere, der tilhører den lukkede gruppe, har imidlertid ret til at skifte ansættelseskommune uden at de falder ud af gruppen — dette gælder dog ikke, hvis lærere fra kommuner uden for Københavns Kommune søger ansættelse i Københavns Kommune. I disse tilfælde vil der kun kunne ske enten ansættelse som kommunal tjenstemand eller overenskomstansat. I begge disse tilfælde skal pensionen udredes til kommunen. Dette gælder dog ikke Københavns Kommune.

Da der således ikke er ligestilling mellem Københavns kommune og de øvrige kommuner, belastes København af udgifter, som øvrige kommuner kan få refunderet

I dag er der skønsmæssigt 90 lærere tilbage i den lukkede gruppe, som er kommet fra andre kommuner. Det har dog ikke været at opgøre, hvor mange der er afgået fra den lukkede gruppe siden 1993 og derved at have opgjort størrelsen af den udgift som Københavns kommune har fået overført fra staten.

Effekt, den enkelte skole/ institution

År	Årlig merudgift BUF uden kompensation	Årlig merudgift andre forvaltninger (BIF, KKF, SOF, SUF, TMF, ØKF)	Årlig besparelse, Økonomiforvaltningen	Antal færre lærere i alt ved manglende kompensation	Antal færre lærere pr. skole ved manglende kompensation (60 skoler)	Færre pædagoger i alt ved manglende kompensation.	Antal pædagoger i alt ved manglende kompensation (33 mcdans)
2008	14.286	16.110	30.397	19	0,325	17	
2009	27.773	31.318	59.091	38	0,561	34	
2010	42.222	47.613	89.835	58	0,853	51	
2011	54.751	61.741	116.492	75	1,106	66	
2012	67.134	75.704	142.839	92	1,356	81	
2013	77.003	86.833	163.836	105	1,556	93	
2014	85.204	96.081	181.286	116	1,721	103	
2015	92.572	104.390	196.962	126	1,870	112	
2016	98.634	111.226	209.860	135	1,993	120	
2017	103.730	116.972	220.702	141	2,096	126	
2018	108.169	121.978	230.146	148	2,185	131	
2019	112.152	126.469	238.622	153	2,266	136	
2020	115.119	129.815	244.934	157	2,326	140	
2021	118.307	133.410	251.717	161	2,390	143	
2022	121.318	136.805	258.123	165	2,451	147	
2023	123.245	138.978	262.223	168	2,490	149	
2024	124.756	140.682	265.438	170	2,520	151	
2025	125.526	141.551	267.077	171	2,536	152	
2026	126.039	142.129	268.168	172	2,546	153	
2027	126.281	142.402	268.683	172	2,551	153	
2028	126.539	142.693	269.232	173	2,556	153	
2030	126.667	142.837	269.504	173	2,559	154	
2032	126.795	142.981	269.776	173	2,562	154	

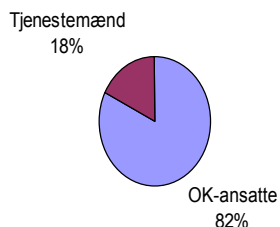
Baggrundsmateriale – personale tal, lønniveau - konsekvensberegninger.

Tjenestemænd i Børne- og Ungdomsforvaltningen januar 2008

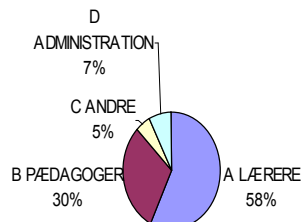
Der er var i januar 2008 ansat 2.190 tjenestemænd i Børne- & Ungdomsforvaltningen. Det 2.190 tjenestemænd var kommunalt ansat. 2.190 tjenestemænd svarer til omkring 18% af de ansatte i Børne- og Ungdomsforvaltningen. Hovedparten af tjenestemændene er lærere (56 %).

Tjenestemandsansatte pædagoger er den næststørste gruppe (30 %). Resten af tjenestemændene er i hovedsagen at finde i administrative stillinger i forvaltning og på skoler.

Januar 2008, fordeling, tjenestemænd og OK ansatte



Procentfordeling, tjenestemænd i BUF, januar 2008

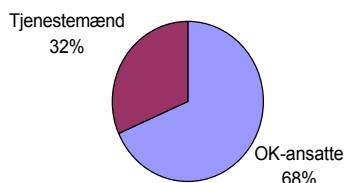


Tjenestemandsansættelse er især på skoleområdet en betydende ansættelsesform, 32 % af alle lærere er tjenestemænd. Men også på pædagogområdet er der stadig mange tjenestemænd, 19 % af samtlige kommunalt ansatte pædagoger er tjenestemænd. Det skønnes, at der stadig er omkring 90 reglementansatte pædagoger på de selvejende institutioner. På dette område udfasedes tjenestemandsansættelsen allerede fra 1976.

Derfor vil en manglende kompensation for merudgifter til pension især ramme skolerne, men også institutionerne vil blive berørt mærkbart.

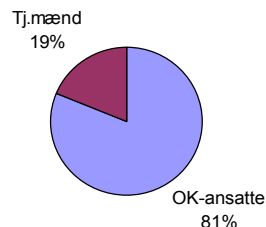
Lærere (3.735 årsværk)

Januar 2008, fordeling, tjenestemænd, OK ansatte



Pædagoger (3.360 årsværk)

Januar 2008, fordeling, tjenestemænd, OK ansatte



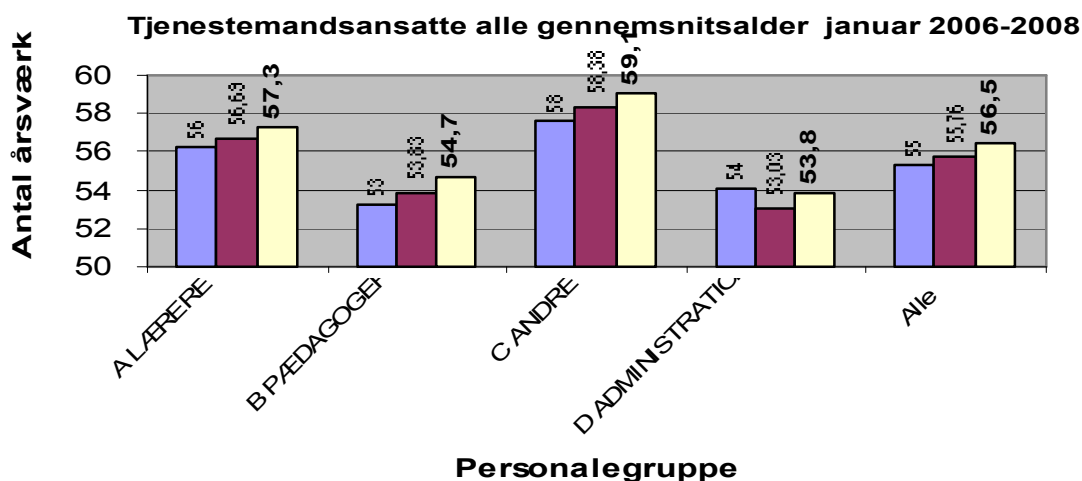
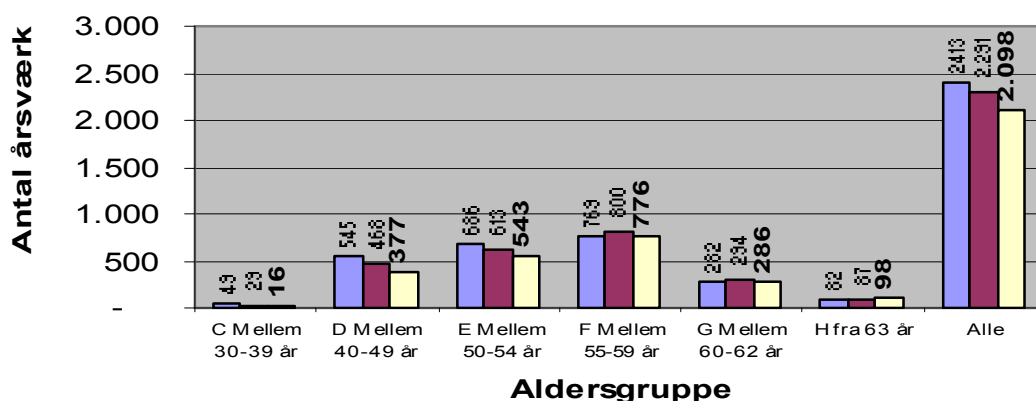
Tjenestemænd, afgangsalder 2006-2008 og for fremtidig afgangsfrekvens.

Lønområdet er indenfor de sidste år ramt af forskellige ændringer, som hindrer en analyse over større års forløb. Disse ændringer vedrører perioden med Accenture lønsystemet og forvaltningsomlægningen med dannelsen af Børne- og Ungdomsforvaltning ud fra de tidligere forvaltninger; Familie- og Arbejdsmarkedsforvaltningen og Uddannelses- og Ungdomsforvaltningen. Derfor er der i det følgende alene anvendt løn oplysninger fra og med januar 2006.

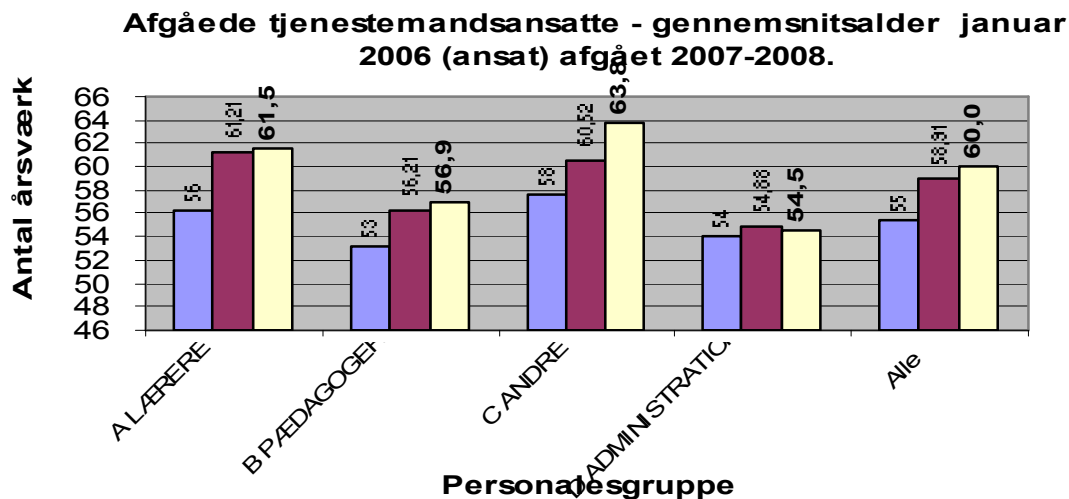
Afgang

Der er perioden januar 2006 til januar 2008 afgået i alt 315 tjenestemænd. I princippet skulle gennemsnitsalderen være for restgruppen være steget med 2 år. Dette er ikke tilfældet, idet tjenestemændenes gennemsnitsalder kun er øget med 1½ år. Det betyder, at tjenestemændene afgår hurtigere end den almindelige stigning i alder. Herudover er gennemsnitsalderen indenfor de forskellige personalegrupper lærere, pædagoger mm. forskellig. Til sammenligning, er gennemsnitsalderen for tjenestemandsansatte lærere højere (57,3 år) end for de tjenestemandsansatte pædagoger (54,7 år).

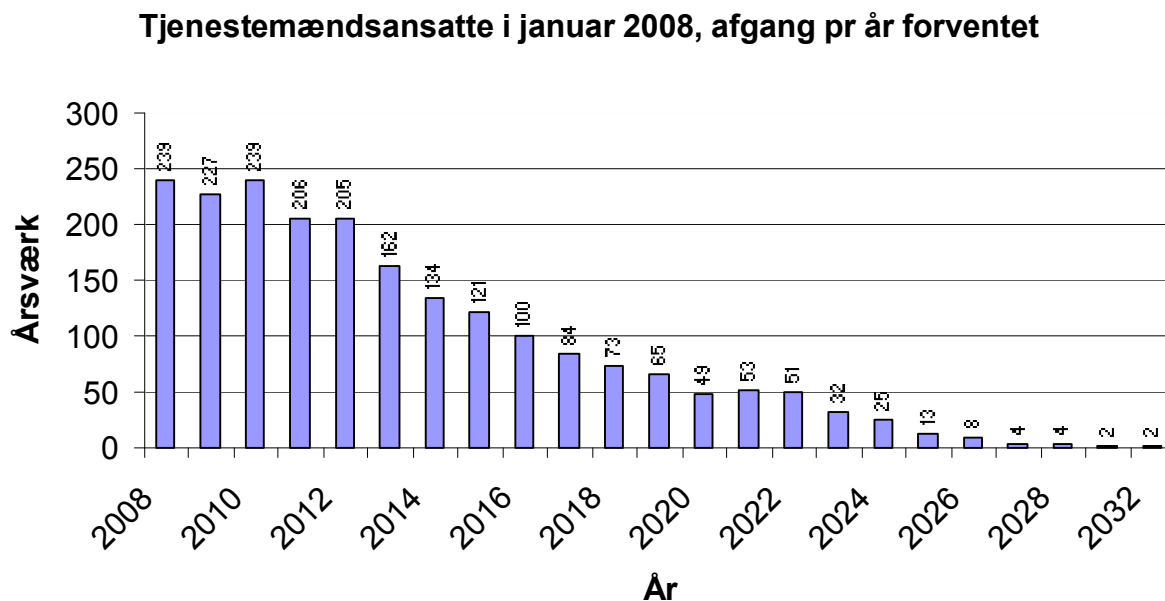
Tjenestemandsansatte, aldersfordeling januar 2006-2008



De afgående tjenestemænd har en højere gennemsnitsalder end gennemsnitsalderen for samtlige tjenestemænd. Størst er forskellen på lærerområdet, hvor gennemsnitsafgangsalderen er højest, 61,5 år (2008). Det bemærkes, at der på lærerområdet virker en række ordninger, som medvirker til at fastholde ældre medarbejdere længere end på f.eks. pædagogområdet. Det drejer sig om læreres mulighed for aldersreduktion suppleret af en udbygget praksis omkring bevilling af fleksjob. For de tjenestemandsansatte pædagoger er den gennemsnitlige afgangsalder relativt lav, idet afgangsalderen er omkring 57 år (2008).



Ud fra den viste aldersfordeling og beregningen af den gennemsnitlige afgangsalder i 2006-2008, kan det forventes, at samtlige tjenestemænd vil være afgået inden 2030 – og at størstedelen afgang vil falde indenfor de nærmeste 10 år. Skønsmæssigt vil omkring 1.790 af de 2.100 kommunalt ansatte tjenestemænd i januar 2008 være afgået i 2018.

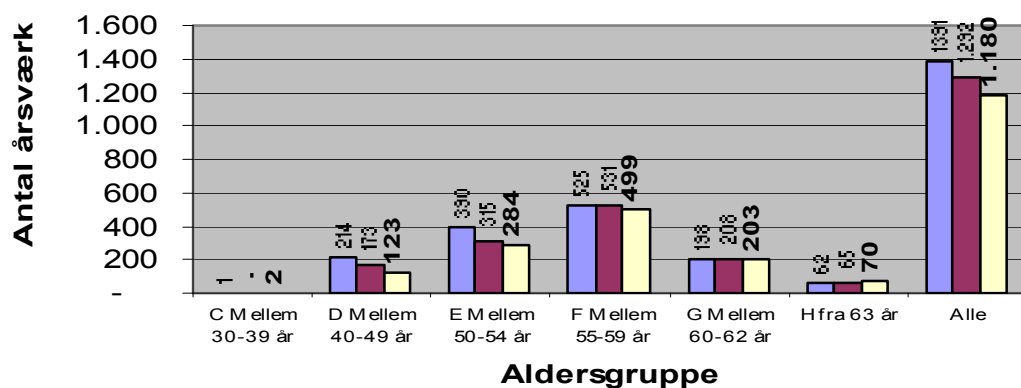


Lærerområdet, aldersfordeling og afgang tjenestemænd.

I januar 2008 er der i alt ansat omkring 1.180 tjenestemandsansatte lærere, hvilket udgør omkring 32 % af samtlige lærere.

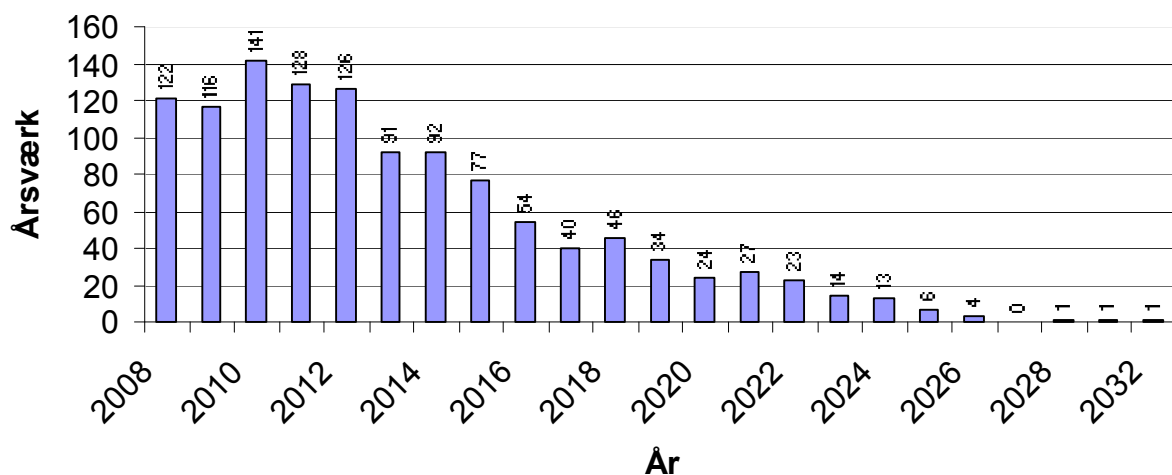
I perioden 2006 til 2008 er der blevet relativt færre lærere i aldersgrupperne under 60 år, og der ikke sket en samtidig stigning i antallet af lærere i aldersgruppen over 60 år. Over de 2 år er gennemsnitsalderen kun steget med 1,7 år. Det vil sige, at de tjenestemandsansatte lærere afgår tidligere end pensionsalder tilsiger og afgangsen er hurtigere end den uundgåelige aldersstigning i gruppen.

Tjenestemandsansatte lærere januar 2006-2008



Ud fra den iagttagede aldersfordeling og afgangsalder 2006-2008, kan det derfor forventes, at samtlige tjenestemandansatte lærere vil være afgået inden 2030, og at hovedparten af lærerafgangen vil falde indenfor de nærmeste 10 år. Skønmæssigt vil omkring 1.130 af de tjenestemandansatte lærere være afgået i 2018.

Tjenestemændsansatte lærere i januar 2008, afgang pr år forventet

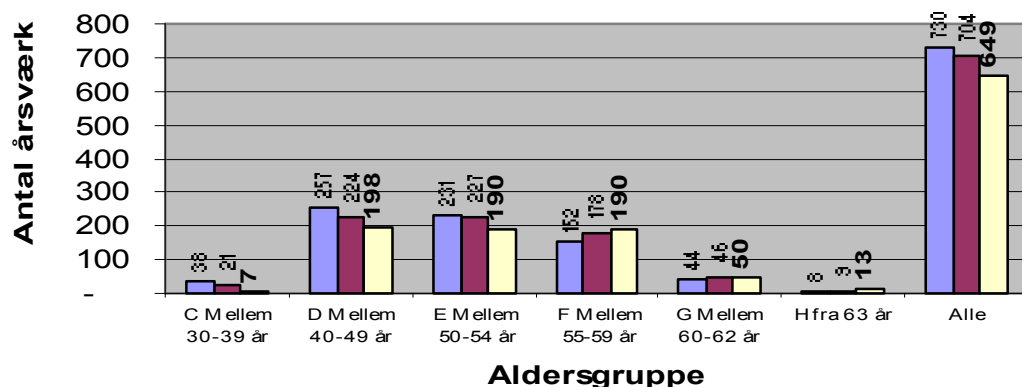


Pædagogområdet, aldersfordeling og afgang tjenestemænd.

Kommunalt ansatte

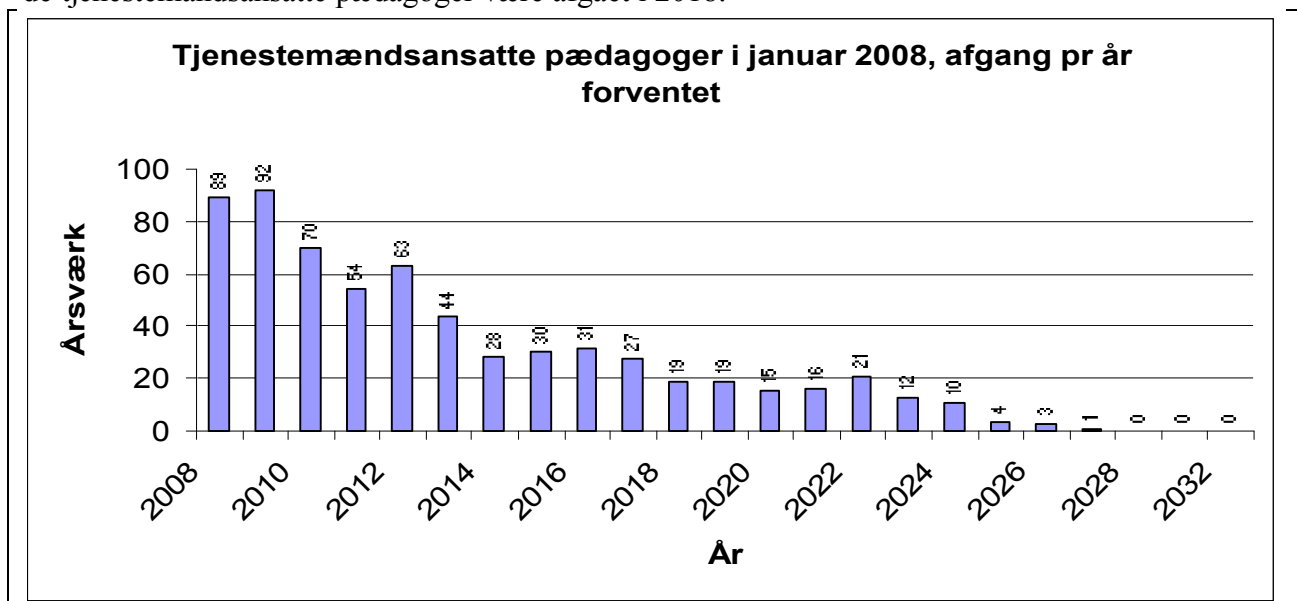
I januar 2008 er der i alt omkring 625 tjenestemandsansatte pædagoger. På selvejende institutioner er der herudover ansat omkring 90 reglementansatte. Alt i alt udgør tjenestemandsansættelse omkring 19 % af samtlige pædagogansættelse (kommunale område). I perioden 2006 til 2008 er der blevet relativt færre pædagoger i aldersgrupperne op til 54 år, da der kun sket en mindre stigning i antallet i aldersgrupperne fra 54 år og derover. Det er tydeligt, at tjenestemandsansatte pædagoger afgår relativt tidligere og at det generelt er tidligere end der skal udbetales pension til medarbejderen.

Tjenestemandsansatte pædagoger januar 2006-2008



Ud fra aldersfordeling og afgangsalder i perioden 2006-2008, kan det forventes, at de tjenestemandansatte pædagoger vil afgå tidligere end på lærerområdet. Dog er dette afgangsmønster allerede afspejlet i aldersfordelingen blandt de tjenestemandsansatte pædagoger. Hovedparten af

pædagogafgangen vil også her falde indenfor de nærmeste 10 år. Skønsmæssigt vil omkring 547 af de tjenestemandsansatte pædagoger være afgået i 2018.



Selvejende daginstitutioner.

Ophør af tjenestemandsansættelse (reglement ansættelse) blev iværksat tidligere på det selvejende område. Reglement ansættelse ophørte fra marts 1976. Det vil sige, at den yngste reglements ansatte i dag er omkring 53-55 år. I 2008 er der omkring 90 reglementansatte pædagoger tilbage i Børne- og Ungdomsudvalgets selvejende daginstitutioner. Samtlige reglementansatte må forventes at være afgået inden for de kommende 10 år. Det er lovgjort, at der i år 2000 stadig var omkring 250 reglementsansatte pædagoger på de selvejende institutioner.

Afgang tjenestemænd, de økonomiske konsekvenser for Børne og ungdomsforvaltningen

Ved afgang af en tjenestemand, besættes den ledige stilling med en overenskomstansat. Økonomiforvaltningen får udgiften til tjenestemandspensionen men der kun i fald den afgående går direkte på pension. Dette er langt fra tilfældet når det gælder pædagoger.

Børne- og Ungdomsforvaltningen får straks efter stillingsbesættelsen en merudgift til den nyansatte lærer/pædagog, idet der fra ansættelsens start uundgåeligt skal indbetales til medarbejderens pensionsopsparing.

Finansiering af merudgiften. Økonomiforvaltningen har i Notat af 19. november 2002 svaret den tidligere Uddannelses- og Ungdomsforvaltning, at merudgiften kan opgøres/finansieres ud fra følgende ligning:

”Ønsker man at vurdere, om en forvaltning oplever merudgifter som følge af overgangen fra tjenestemandsansættelse til overenskomstansættelse kan man derfor sammenligne gennemsnitslønningerne inkl. pensionsbidrag mellem tjenestemandsansatte og overenskomstansatte medarbejdere”

Og Økonomiforvaltningens analyse fører til følgende konklusion:

”På kort sigt oplever Uddannelses- og Ungdomsudvalget, at merudgifter til de overenskomstansattes pensionsbetalinger delvist kompenseres af mindreudgifter til løn excl. pension”

Herudover henvises i samme notat til, at magistratsafdelingerne i 1980'erne accepterede, at der ikke blev ydet økonomiske kompensation, fordi den øgede merudgift blev kompenseret ved en mere smidig ansættelsesform, idet overenskomstansættelse betød en betydelig fleksibilitet for arbejdsgiverne.

Anciennitet

I og med overenskomstfornyelsen i 2002 er anciennitets lønnen og eventuelle tilbagefaldsmidler ved aftalen om det ”Det lokale økonomiske råderum” overført til det lokale økonomiske råderum. Det betyder, at på trods af, at der stadig eksisterer anciennitetsløn for f.eks. lærere og pædagoger, så skal tilbageløbsmidlerne forhandles til nye lønaftaler. Det kan kun betyde, at tilbageløbsmidler fra og med overenskomstfornyelsen i 2002 **ikke** kan anvendes til at finansiere de merudgifter til pension, som følger udfasningen af tjenestemandsansættelsen. I modsat fald, ville det økonomiske råderum som

Økonomiforvaltningen opnår efter at udgiften til tjenestemandspensionerne er begyndt at falde være at opfatte som forhandlingsmidler.

Lønforskel, anciennitetsløn, tjenestemænd og overenskomstansatte – lærere og pædagoger.

Ud fra en gennemsnitsbetragtning, er det billigere at have ansat en tjenestemand end en overenskomstansat. I 2008 (januar tal) er henholdsvis en gennemsnitlig tjenestemand ansat lærer/ pædagog i gennemsnit 19.5 t.kr. billigere end en gennemsnitlig overenskomstansat lærer/ pædagog. Alene set på nettolønnen ekskl. pension, er den tjenestemand ansatte lærer/ pædagog ”dyrere”. Dog opvejer besparelsen i ”anciennitetsløn” ikke merudgiften til pension. Set i forhold til svaret fra Økonomiforvaltningen fra 19. november 2002, er besparelsen ved den tjenestemand ansatte lærer blevet forøget med omkring 12 t. kr. pr. årsværk fra 2002 til 2008.

Gruppe:	Månedløn/ årsløn, inkl.pension i kr.	Månedlig besparelse, tjenestemand i kr.	Årlig besparelse, tjenestemand i kr.	Månedsløn / årsløn (fast) ekskl. pension i kr.	Månedlig merudgift, nettoløn i kr.	Årlig merudgift, nettoløn i kr.
Lærer, overenskomst ansat*	31.028 / 372.339			26.431 / 317.177		
Lærer, Tjenstemandsansat*	29.418 / 353.018	1.610	19.320	29.418 / 353.018	2.987	35.841
Pædagog, overenskomstansat	28.303 / 339.630			25.015 / 300.183		
Pædagog, tjenestemand ansat	26.675 / 320.096	1.628	19.534	26.675 / 320.096	1.659	19.913

å lønsystemets oplysninger, er der renset for udgifter til aktivitetsafledte tillæg. Dette er sket, fordi disse tillæg som sådan er knyttet til en skole og ikke til en navngiven lærer.

Merudgifter som følge af anciennitetsstigninger

Anciennitetsstigninger ud over den generelle fremskrivningsprocent bliver ikke kompenseret i den årlige P/L fremskrivning fra Økonomiforvaltningen. Det forudsættes, at ancienniteten er konstant, eller med andre ord: Det udgiftsstigningen, som følger den tidsmæssige bestemte anciennitets stigning holdes i ave, ved at medarbejdere med relativ lav anciennitet erstatter afgående medarbejdere med en relativt høj anciennitet.

Dette ikke længere en holdbar forudsætning:

- Anciennitetsløn er delvist erstattet af forhandling af decentrale forhandlingslønpuljer, hvor det er kvalifikation og funktioner som udløser løntillæg og ikke aldersmæssigt automatisk stigende anciennitetspulje.
 - Uanset til- og afgang er det de samme funktioner og kvalifikationer, som udløser løntillæg. Summen af disse bliver ikke mindre fordi nogle ”ældre” medarbejdere erstattes af nogle ”unge” medarbejdere.
- Tilbagefald af anciennitetsløn er ifølge aftalen om ”lokale økonomiske råderum” øremærket som forhandlingsmidler.

Anciennitetsforløb

Omfanget af overenskomstmæssigt bestemte trinforløb er begrænset. I overenskomsten for lærere eksisterer alene 2 løntrinsstigninger – efter 4 og 9 års anciennitet – løntrin 32 og løntrin 37. For pædagoger er der ligeledes kun 2 løntrinsstigninger – efter 4 og 8 års anciennitet – løntrin 27 og løntrin 31. Og disse er alene en løn garanti bestemmelse, som sikrer at medarbejderen mindst opnår de pågældende løntrin, hvis dette ikke allerede er sket via lokalforhandling.

Lærere opnår ifølge overenskomst (2005) 4 løntrin efter 4 års ansættelse og yderligere 5 løntrin efter 8 års ansættelse. I kroner (2008) udgør merudgiften ved henholdsvis:

- 4 års ansættelse, 4 løntrin inkl. pensionsbidrag 17,3 % i alt kr.: 19.328
- 8 års ansættelse, 9 løntrin inkl. pensionsbidrag 17,3 % i alt kr. : 45.462

Pædagoger er ifølge overenskomst (2005) omfattet af en løngaranti, hvorved at der er sikret en aflønning på løntrin 27 efter 6 års beskæftigelse og løntrin 31 efter 10 års beskæftigelse. I kroner (2008) udgør merudgiften ved henholdsvis:

- 6 års ansættelse 4 løntrin inkl. pensionsbidrag 13 % i alt kr. : 17.010
- 10 års ansættelse 8 løntrin inkl. pensionsbidrag 13 %: i alt kr. : 35.285

Løn garantien eller den del af en pædagogs løn, som stadig kan opfattes som anciennitetsløn træder kun i kraft, såfremt medarbejdere ikke allerede har opnået lønniveauet ved aftale funktions- eller kvalifikationstillæg. Der er i Børne- og ungdomsforvaltningen januar 2008, ansat 185 pædagoger, som specifikt er omfattet af garantiløn.

Gruppe:	Løntrin	Skalaløn	Pensionsbidrag	I alt skalaløn inkl. pensionsbidrag	Merudgift
Lærer					
Løntrin	28	274.320	46.587	320.907	
Løntrin (4 års ansættelse)	32	290.643	49.593	340.236	19.328
Løntrin (9 års ansættelse)	37	312.669	53.700	366.369	45.462
Pædagog					
Løntrin	23	255.460	32.678	288.138	
Løntrin (4 års ansættelse)	27	270.414	34.734	305.148	17.010
Løntrin (8 års ansættelse)	31	286.456	36.967	323.423	35.285

Hvis der er tale om en overenskomstansat, kan der ved afgang af en medarbejder, som er nået sluttrinnet og herefter erstattes af en nyuddannet på grundløn, spares den beregnede besparelse som er inkl. pension.

Hvis der er tale om en tjenestemand som afgår ved et sluttrin, da er der tale om en merudgift. Idet en lærer på sluttrin ekskl. pension koster kr. 312.669 og en nyansat på grundløn koster kr. 320.907 bevirker dette en merudgift på i alt kr. 8.238.

Det samme er tilfældet for en pædagog, dog er merudgiften helt nede på kr. 1.682.

I virkelighedens verden, sker personaleomsætningen i Børne- og Ungdomsforvaltningen ikke i et forudsigeligt forløb – i hvilket lærere/ pædagoger afgår efter at være nået til et sluttrin – og efterfølgende erstattes af nyuddannede lærere/ pædagoger på et grundlønstrin.

Ud fra en analyse af de registrerede ”erfaringstider” for de tilkomne og de afgåede medarbejdere i 2006-2007, kan det konkluderes, at personaleafgang ikke modvirker en generel stigning i ancienniteten.

Ud fra mønsteret i til- og afgang i perioden 2006-2008 blandt lærere og pædagoger, kan det konstateres, at det gennemsnitlige løntrin i henhold til overenskomsten, vil være højere i 2009 end i 2008. Dette er tilfældet for såvel lærere som pædagoger.

Det kan ligeledes konkluderes, at hovedmængden i personaleomsætningen er at finde blandt lærere/ pædagoger med en relativ kort erfaringstid.

- Omkring 40,0 % af lærere der afgår, har en erfaringstid på mindre end 4 år.
- Omkring 47,5 % af pædagogerne der afgår, har en erfaring på mindre en 4 år.

Erfaringstid og personaleomsætning, lærere og pædagoger 2006-2008.

Gruppe	Løntrin (jf. erfaring)	Ansæt før jan 2006 i årsværk	Gruppe, gns. trin	Ansæt efter jan 2006, før januar 2007 i årsværk	Gruppe, gns. trin	Ansæt efter jan 2007, før januar 2008 i årsværk	Gruppe, gns. trin	Afgået jan. 2007- jan 2008	Gruppe, gns. trin	Gruppe, gns. trin alle 2008 og 2009 inkl. aldersmæssig stigning i anciennitet
Lærere	28,00	281,5		316,5		179,0		211,6		
Lærere	32,00	684,2		45,6		67,0		148,7		
Lærere	37,00	1.425,2		44,2		50,9		178,2		
lærere i alt	34,51	2.390,9	34,5	406,3	29,4	296,9	30,4	538,5	32,1	33,5
Gns. trin							29,9		-2,1	2009: 33,6
Pædagoger	23,00	318,0		412,0		241,8		319,4		
Pædagoger	27,00	391,5		62,2		100,7		191,5		
Pædagoger	31,00	811,7		77,2		119,6		160,5		
Pædagoger i alt	28,30	1.521,2	28,3	551,4	24,6	462,0	25,9	671,5	26,1	27,1
Gns. trin							25,3		-0,8	2009: 27,4

Aftale om ny løndannelse, Overenskomstfornyelse 2002

Københavns kommune har i bilag til ”aftale om ny løndannelse” 16. januar 2002, anerkendt følgende principper for finansieringen af det økonomiske råderum til ny løn:

Pkt. 1. Personaleomsætning, eksempelvis hvor medarbejderen med et langt anciennitetsforløb erstattes med en medarbejdere uden eller med et kortere anciennitetsforløb.

Pkt. 2. Personaleomsætning med eksempelvis erstatning af længerevarende uddannet personale med korterevarende uddannet personale eller omvendt.

Pkt. 3. Overgangstillæg, der bortfalder...

Pkt. 5. Forhåndsftaler.

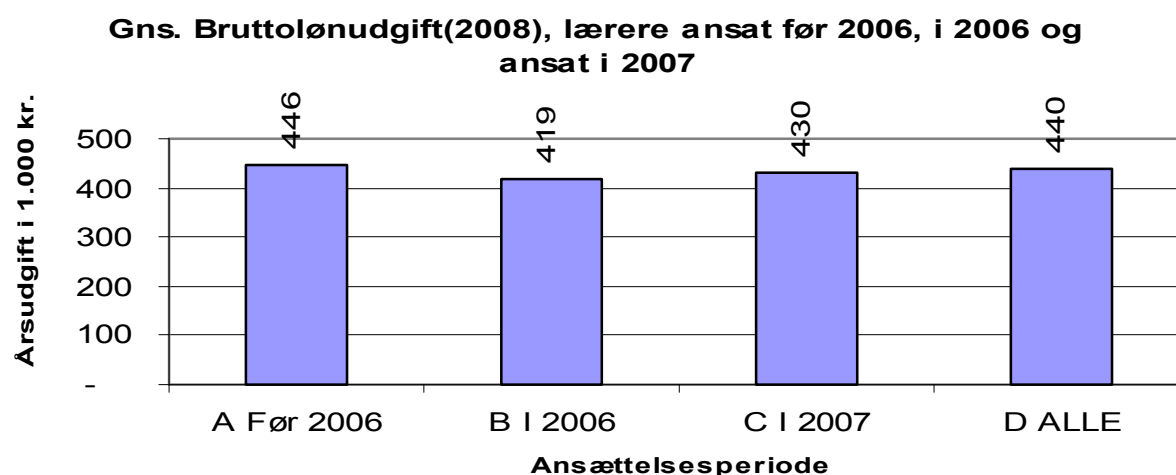
Samtlige lærere og pædagoger, faktisk lønniveau Børne- og Ungdomsforvaltningen, - afgåede, nyansatte lærere og pædagoger 2006-2008.

Lærere

Af i alt 2.284 lærere ansat januar 2008, var de 1.657 ansat allerede i januar 2006. De 328 var ansat i perioden frem til januar 2007 og de resterende 299 var ansat efter januar 2007.

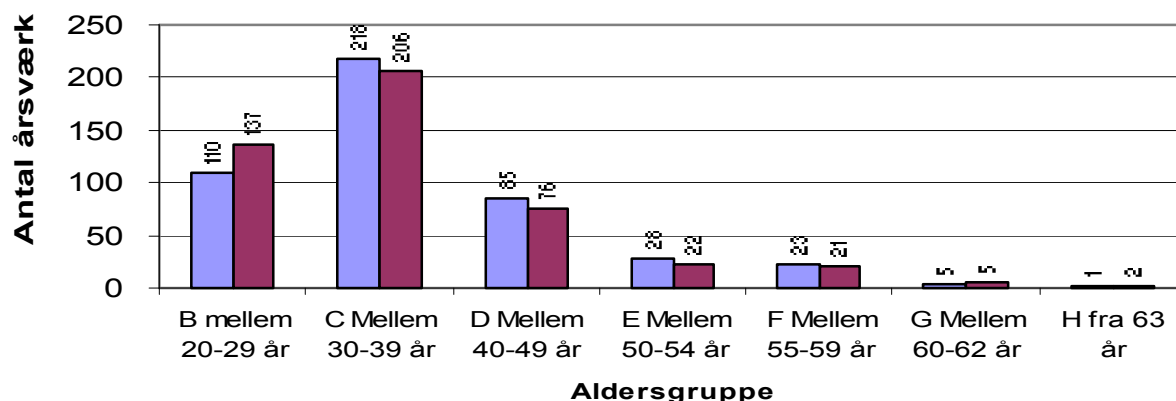
Gennemsnitsudgiften for samtlige lærere udgør i 2008 440 t.kr. Udgiften for lærere ansat januar udgør 446 t.kr. Gennemsnitsudgiften for lærere ansat i 2007 ligger omkring 430 t.kr. – altså omkring 10 t. kr. under løn gennemsnittet for alle lærere.

Ansatte lærere i 2007 er markant ”dyrere” end ansatte lærere i 2006.



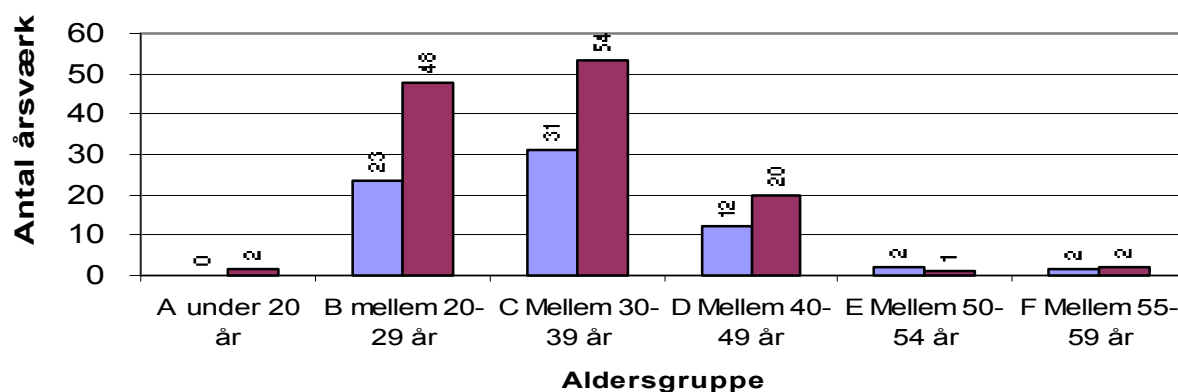
Der er generelt ansat færre lærere i 2007 set i forhold til 2006. Hovedparten af de nyansatte er at finde i aldersgrupperne under 40 år. Men som tidligere nævnt er der også i de aldersgrupper den største afgang forekommer.

Gns. Alder lærere ansat i 2006 og 2007 pr. aldersgruppe



Til gengæld er der blandt de lærere, der ansattes i 2007, en betydelig stigning antallet af lærere uden grunduddannelse.

Gns. alder ikke uddannede lærere ansat i 2006 og 2007 pr. personalegruppe (2007 i alt 126 årsværk)



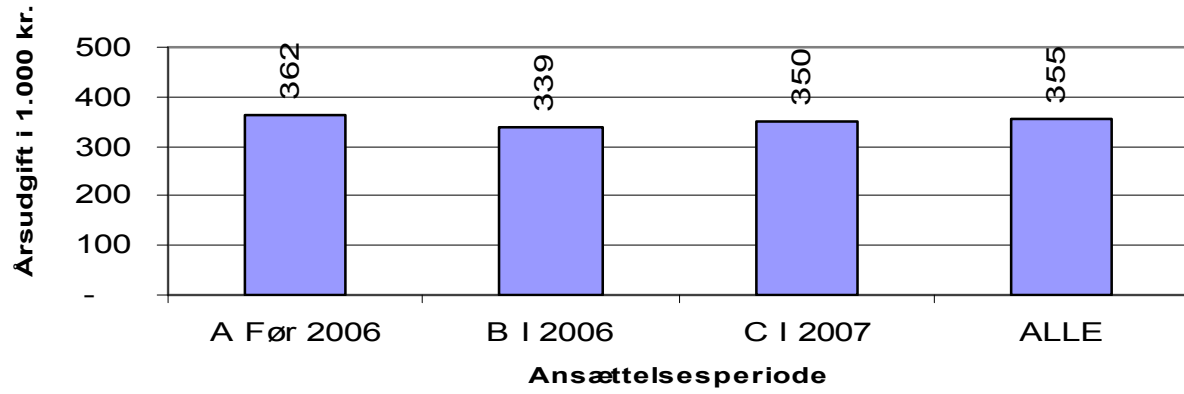
Pædagoger

Af i alt 2.725 pædagoger ansat januar 2008, var de 1.608 ansat allerede i januar 2006. De 604 var ansat i perioden frem til januar 2007 og de resterende 513 var ansat efter januar 2007.

Gennemsnitsudgiften for samtlige pædagoger udgør i 2008 355 t.kr. Udgiften for pædagoger ansat januar udgør 362 t.kr. Gennemsnitsudgiften for pædagoger ansat i 2007 ligger omkring 350 t.kr. – altså 5 t.kr. lavere end for samtlige lærere.

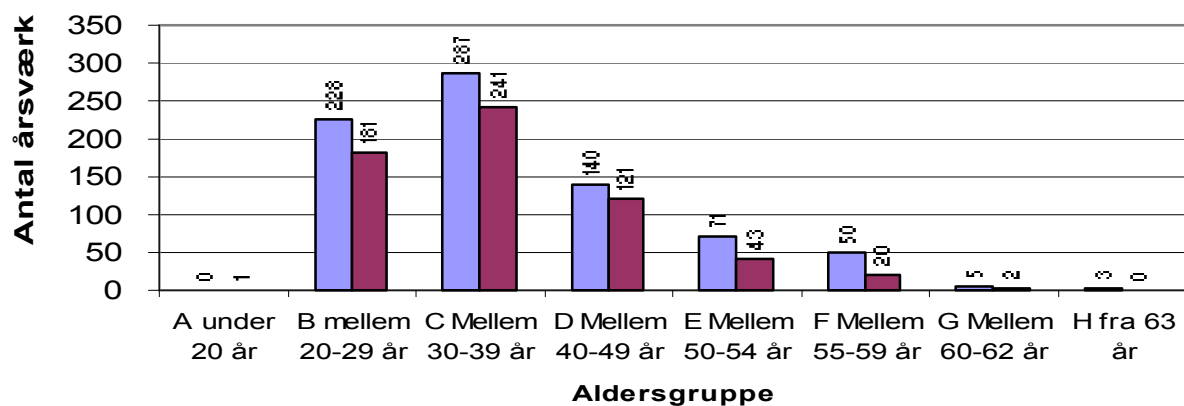
Pædagoger som er ansat i 2007 er markant ”dyrere” end pædagoger ansat i 2006.

Gns. Bruttolønudgift (2008), pædagoger ansat før 2006, i 2006 og i ansat i 2007



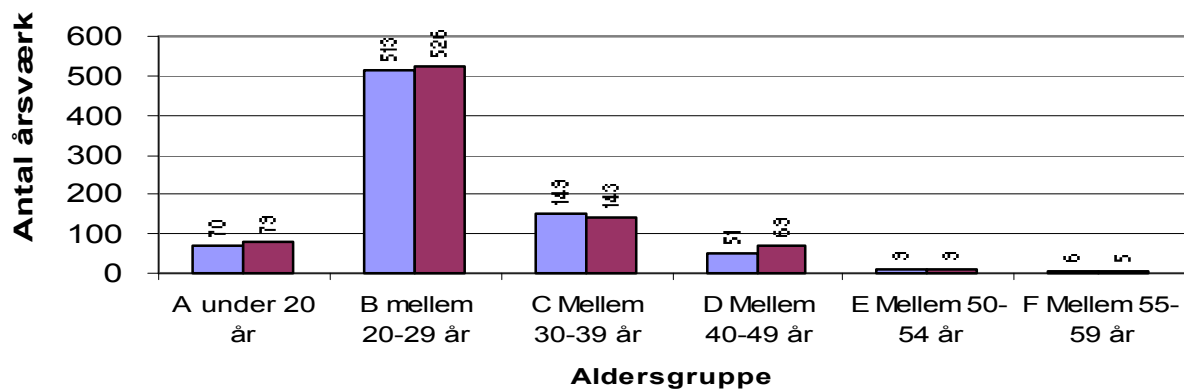
Der er generelt ansat færre pædagoger i 2007 set i forhold til 2006. De fleste ansættelser sker i de yngre aldersgrupper, men som nævnt er personale afgangen ligeledes størst i de aldersgrupper.

Gns. Alder pædagoger ansat i 2006 og 2007 pr. aldersgruppe



Som modvægt til faldet i ansatte pædagoger – er det en mindre stigning i antal ansatte pædagogmedhjælpere fra 2006 – 2007.

Gns. Alder pædagogmedhjælpere ansat i 2006 og 2007 pr. aldersgruppe



10. marts 2008

Økonomi- og Ledelsesinformation