

Resultatstatus

Beskæftigelses- og Integrationsudvalget

Udkast til nye figurer

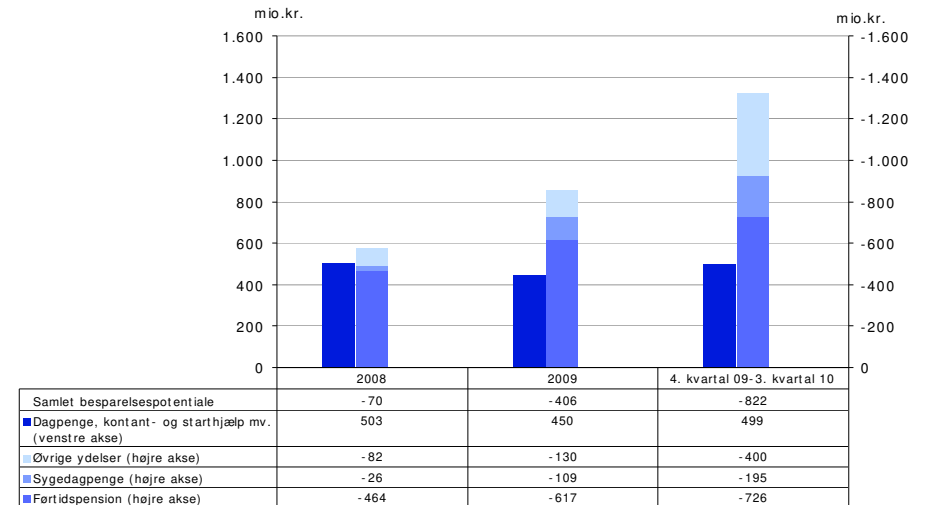
Økonomi

Figur 4: Besparelspotentiale

Besparelspotentialet er opgjort som den potentielle besparelse, der kan opnås, hvis antallet af fuldtids personer på en ydelsestype svarer til det gennemsnitlige niveau i en klynge af sammenlignelige kommuner, udvalgt af Arbejdsmarkedsstyrelsen.

Den andel af befolkningen, der modtager kommunale forsørgelsesydelse, er lavere i Københavns Kommune end i de sammenlignelige kommuner. Hvis andelen i København var den samme som i de sammenlignelige kommuner, ville dette indebære årlige merudgifter på 822 mio. kr. Det svarer til ekstra ca. 10.000 fuldtids personer på offentlige forsørgelsesydelse.

Besparelspotentialet er øget væsentligt siden 2007, det vil sige i den periode, hvor Jobcenter København har været i drift.



Kilde: Jobindsats.dk

Resultatstatus

Beskæftigelses- og Integrationsudvalget

Udkast til nye figurer

Effekt af aktivering

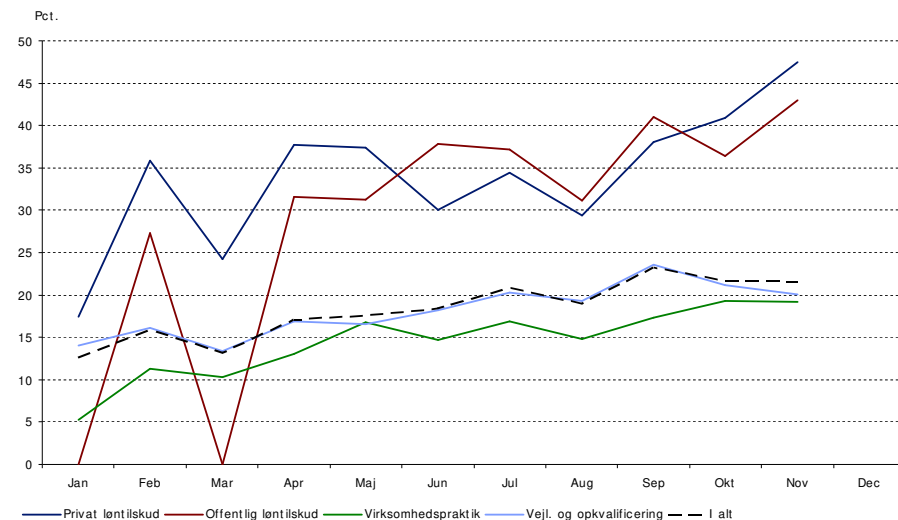
Figur 5: Effekt af aktivering, fordelt på aktiveringsredskaber

Effekten er opgjort som andelen af borgere, der efter afsluttet aktiveringstilbud er udenfor offentlig forsørgelse 3 måneder senere.

Tilbud om *vejledning og opkvalificering* kan bestå af: korte vejlednings- og afklaringsforløb, særligt tilrettelagte projekter og uddannelsesforløb samt ordinære uddannelsesforløb. Tilbud om *virksomhedspraktik* af typisk 4 ugers varighed og kan gives til personer med mangelfulde faglige, sociale eller sproglige kompetencer eller til personer som har behov for afklaring af beskæftigelsesmål. Tilbud om ansættelse med *løntilskud* hos offentlige eller private arbejdsgivere kan gives i op til et år.

Fra landsdækkende undersøgelser ved man, at løntilskudsforløb har en højere effekt end andre aktiveringstyper. Det skyldes til dels, at det typisk er de allermest jobparate ledige, som kommer i løntilskud. De mindre jobparate ledige vil ofte have brug for et opkvalificerende forløb, eventuelt efterfulgt af en virksomhedspraktik, inden de er parate til et løntilskudsforløb eller et ordinært job.

Pr. november 2010 var andelen af borgere udenfor offentlig forsørgelse efter afsluttet privat og offentligt løntilskudsforløb på hhv. 48 og 43 pct. Den svingende effekt for offentligt løntilskud før april 2010 skyldes, at der før det tidspunkt kun var få borgere i offentligt løntilskud. Andelen af borgere udenfor offentlig forsørgelse efter afsluttet virksomhedspraktik var ca. 19 pct. Endvidere var andelen af borgere udenfor offentlig forsørgelse efter afsluttet vejledning og opkvalificeringsforløb ca. 20 pct.



Kilde: BIFLIS - Effekt af aktivering

Figur 6: Effekt af aktivering, fordelt på ydelsesmodtagere

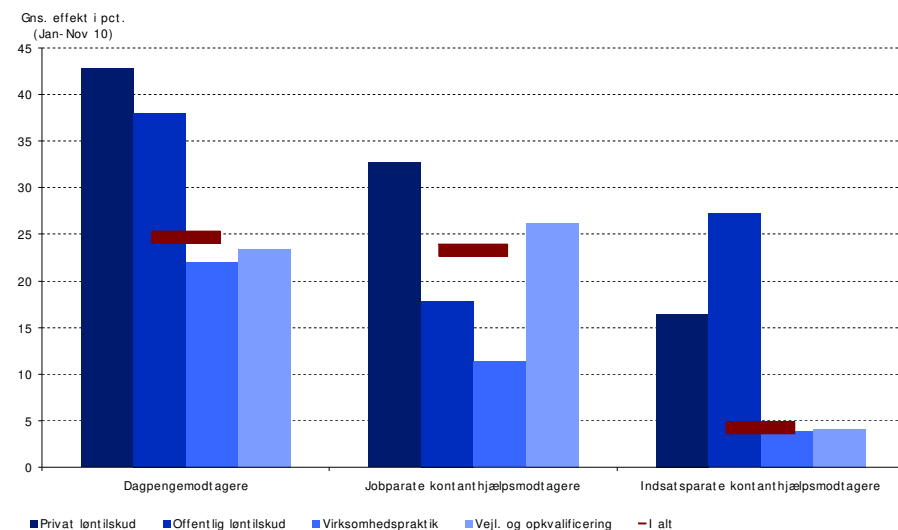
Effekten er opgjort som andelen af borgere der efter afsluttet aktiveringstilbud er udenfor offentlig forsørgelse 3 måneder senere.

Forskellen i effektniveauet for hhv. jobparate dagpenge- og kontanthjælpsmodtagere kan fortrinsvis tilskrives det forhold, at gruppen af jobparate kontanthjælpsmodtagere forholdsmæssigt har færre ressourcer end dagpengemodtagere. Den høje effekt af offentligt løntilskud for indsatsparate kontanthjælpsmodtagere kan til dels tilskrives, at der kun er få borgere i gruppen.

Andelen af *dagpengemodtagere* i job eller uddannelse efter afsluttet *aktivering* var ca. 25 pct. i gennemsnit over perioden jan til november 2010.

Andelen af *kontanthjælpsmodtagere i match 1* i job eller uddannelse efter afsluttet *aktivering* var ca. 23 pct. i gennemsnit over perioden jan til november 2010.

Andelen af *kontanthjælpsmodtagere i match 2* i job eller uddannelse efter afsluttet *aktivering* var ca. 4 pct. i gennemsnit over perioden jan til november 2010.



Kilde: BIFLIS - Effekt af aktivering

Resultatstatus

Beskæftigelses- og Integrationsudvalget

Udkast til nye figurer

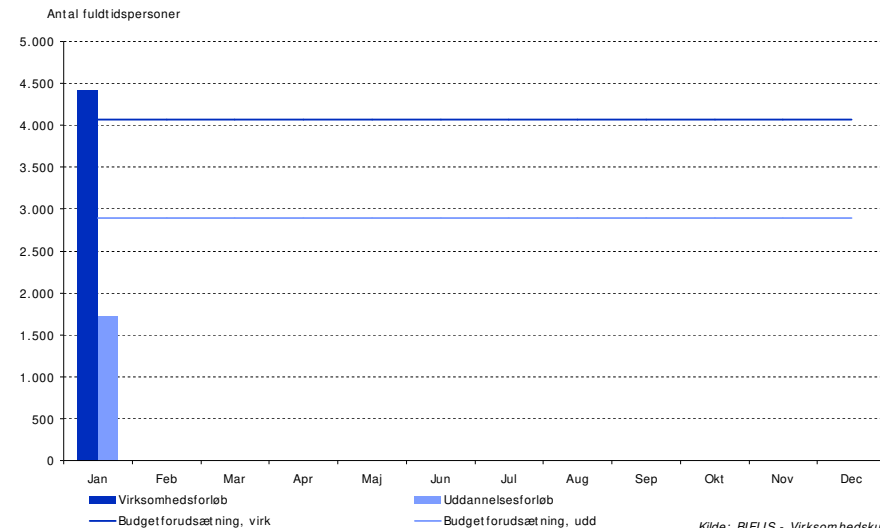
Kontanthjælp & dagpenge

Figur 10: Virksomhedsforløb og ordinære uddannelsesforløb

Pr. 1. januar 2011 blev refusionsreglerne ændret og harmoniseret. Både på kontanthjælps- og dagpengeområdet kan der nu hjemtages statsrefusion svarende til 50 pct. for virksomhedsrettet aktivering samt ordinær uddannelse, og 30 pct. for øvrige aktiveringstilbud og i perioder, hvor den ledige ikke er i aktivering. Virksomhedsrettet aktivering kan være praktik eller job med løntilskud. Ordinær uddannelse er takstfinansieret uddannelse som AMU-kurser, SOSU-kurser, korte- og mellemlange uddannelser m.fl.

Antallet af fuldtidspersoner i *virksomhedsforløb* var ca. 4.400 personer i januar 2011, hvilket er over niveauet på de 4.065 fuldtidspersoner, der er forudsat i budgettet for 2011.

Antallet af fuldtidspersoner i *ordinært uddannelsesforløb* var ca. 1.750 personer i januar 2011, hvilket er under niveauet på de 2.895 fuldtidspersoner, der er forudsat i budgettet for 2011.



Kilde: BIFLIS - Virksomhedskuben

Resultatstatus

Beskæftigelses- og Integrationsudvalget

Udkast til nye figurer

Varige forsørgelsesydelse

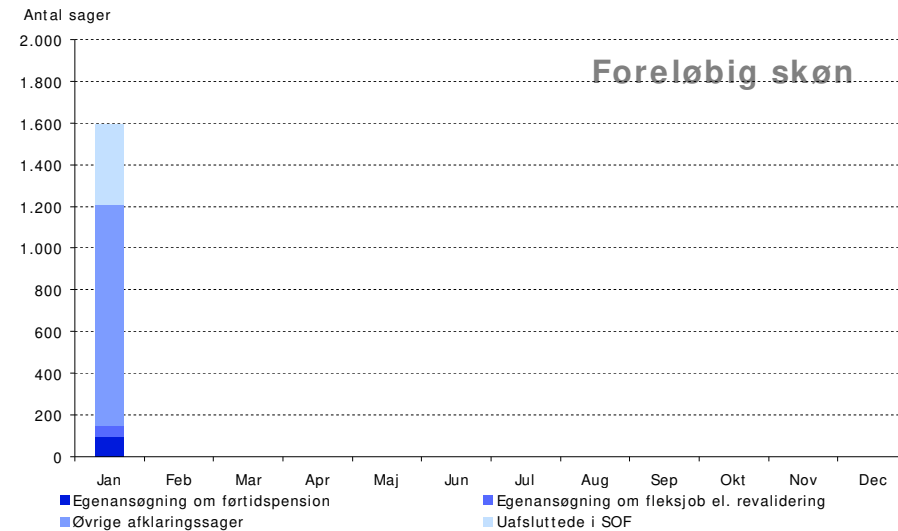
Figur 16: Antal ansøgnings- og afklaringsager

Når borgerens arbejdsevne er truet, igangsættes en ansøgnings- og afklaringsag, som kan munde ud i en revaliderings-, fleksjob- eller førtidspensionssag. Dette sker typisk ved at forvaltningen igangsætter en afklaringsag, men kan også ske efter borgerens egen ansøgning.

Revalidering kan tilkendes hvis borgeren på grund af begrænsninger i arbejdsevnen har behov for støtte til at fastholde eller komme ind på arbejdsmarkedet. *Fleksjob* er job på særlige vilkår med offentligt tilskud for personer med varige og væsentlige begrænsninger i arbejdsevnen. *Førtidspension* kan tilkendes såfremt borgerens arbejdsevne er varigt og væsentligt nedsat, og borgeren ikke er i stand til at blive selvforsørgende minimum i et fleksjob. Afgørelse om førtidspension foretages af SOF på baggrund af indstilling fra BIF.

I april 2011 havde BIF [100] uafsluttede egenansøgninger om førtidspension, [50] egenansøgninger om fleksjob eller revalidering, [1055] øvrige afklaringsager samt [389] førtidspensionssager som afventede afgørelse i SOF.

[Valide data på området forventes tilgængelige pr. april 2011 med henblik på indarbejdning i den resultatstatus som forelægges BIU den 2. maj 2011]



Kilde: Opera