

# Resultatstatus




Beskæftigelses- og Integrationsudvalget  
Forelægges på BIU-møde den 28. februar 2011

## Vejledning til Resultatstatus

### Mini-læsevejledning til Resultatstatus:

Denne statusrapport viser udviklingen i en række nøgletal på beskæftigelsesområdet.

Hvert nøgletal er ledsaget af en farveboks, der indikerer, med hvilken sikkerhed der kan forventes overholdelse af budgetforudsætninger, politiske vedtagne mål mv.

-  Resultatet afviger ikke negativt fra målet, dvs. 0 pct. afvigelse
-  Resultatet afviger ikke mere end max. 5 pct. fra målet hvad angår indsatsmål og ikke mere end 10 pct. hvad angår resultatmål, dvs. hhv. 0-5 pct. afvigelse og 0-10 pct. afvigelse
-  Resultat afviger mere end hhv. 5 pct. fra målet hvad angår indsatsmål og mere end 10 pct. fra målet hvad angår resultatmål

### Specielt for økonomifigurerne 1-3

Pilene i den økonomiske status viser, hvor stor en andel af budgettet, der er brugt i statusmåneden. Det mørke område illustrerer forbruget, og det lyse område det endnu ikke forbrugte budget. Hele pilen er 100 pct. af budgettet. Det samlede budget står angivet udfor pilen. Hvis budgettet er overskredet, markeres pilen med rød.

### Kilder

Opgørelserne i Resultatstatus bygger på data fra kommunens egne sagsbehandlings- og økonomisystemer og er primært hentet i forvaltningens Ledelses Informations System (BIFLIS). Herudover er enkelte opgørelser foretaget ved hjælp af Arbejdsmarkedsstyrelsens elektroniske statistikværktøj på [www.jobindsats.dk](http://www.jobindsats.dk). Endelig er der i en række tilfælde tale om egne særkørsler. Præcis kilde er angivet under de enkelte figurer i statusrapporten.

Data i denne version er opdateret den 4. februar 2011

# Resultatstatus

Beskæftigelses- og Integrationsudvalget  
Forelægges på BIU-møde den 28. februar 2011

## Indholdsfortegnelse

	<b>Side</b>
<b>Økonomi</b>	
Figur 1: Driftsrammen	3
Figur 2: Efterspørgselsstyret indsats	3
Figur 3: Forsørgelsesyndelser	4
<b>Kontanthjælp &amp; dagpenge</b>	
Figur 4: Antal arbejdsmarkedsparate ledige	5
Figur 5: Antal ikke-arbejdsmarkedsparate kontanthjælpsmodtagere	5
Figur 6: Antal kontanthjælps- og dagpengemodtagere med over 12 måneder på ydelsen	6
Figur 7: Aktiveringsgrad for kontanthjælps- og dagpengemodtagere	6
Figur 8: Rettidig aktivering	7
Figur 9: Rettidige jobsamtaler	7
<b>Sygedagpenge</b>	
Figur 10: Antal sygedagpengemodtagere	8
Figur 11: Rettidige sygeopfølgningssamtaler	8
<b>Fleksjob &amp; Ledighedsydelse</b>	
Figur 12: Antal fleksjob og ledighedsydelsesmodtagere	9
<b>Personale</b>	
Figur 13: Sygefravær	10

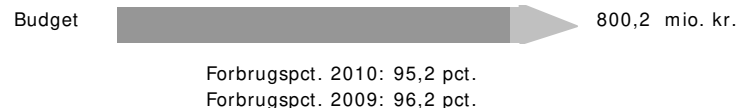
# Resultatstatus

## Beskæftigelses- og Integrationsudvalget

Forelægges på BIU-møde den 28. februar 2011

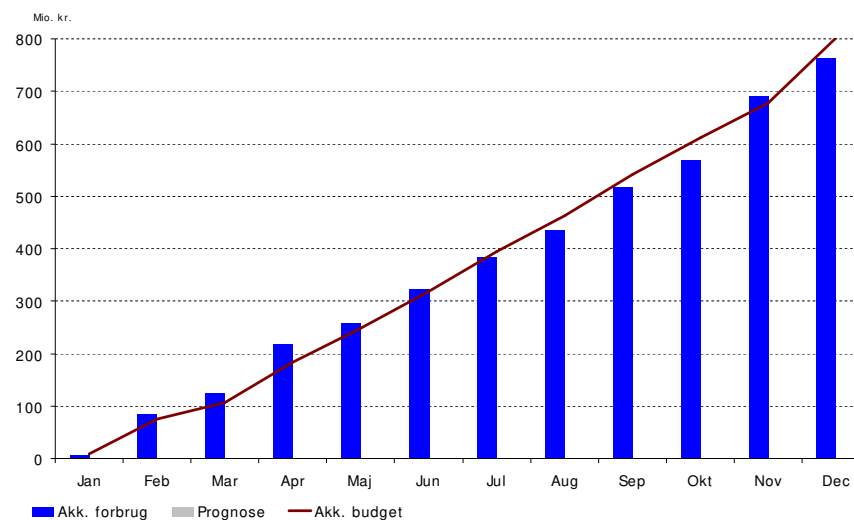
### Økonomi

**Figur 1: Driftsrammen**



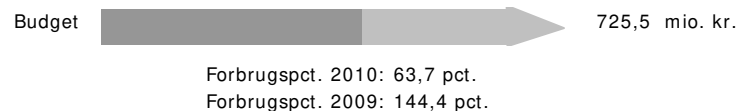
På driftsrammen er der realiseret et mindreforbrug på omkring 33 mio. kr., som blandt andet skyldes følgende forhold:

1. Et mindreforbrug på løn til forsikrede ledige ansat i kommunen på løntilskud på ca. 26 mio. kr.
2. Et mindreforbrug på ydelsesadministration på 4,2 mio. kr., hvilket blandt andet skyldes afvikling af lejemål.
3. Et mindreforbrug på jobcenterdrift på ca. 3 mio. kr., som hovedsageligt skyldes lavere udgifter til IT end forudsat.



Kilde: KØR

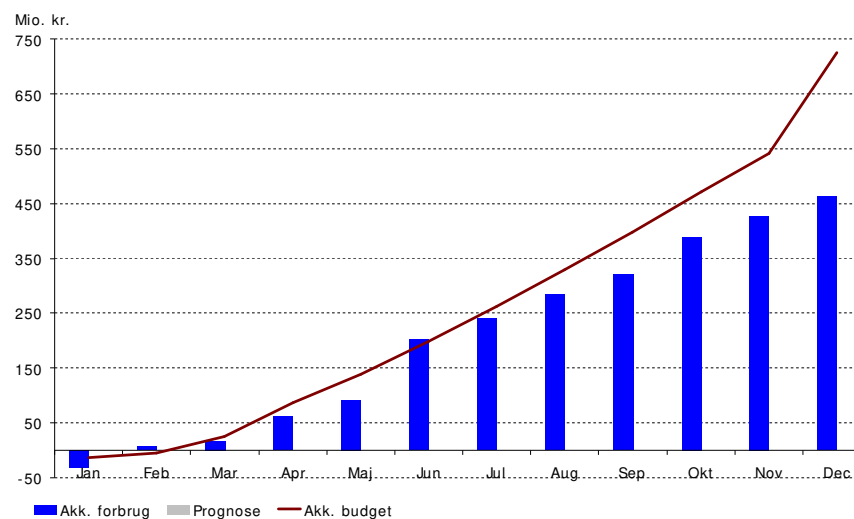
**Figur 2: Efterspørgselsstyret indsats**



Der er realiseret et mindreforbrug på ca. 270 mio. kr., som blandt andet skyldes:

1. Et mindreforbrug på tilbud til arbejdsmarkedsparete på 170 mio. kr., idet der navnlig i den første del af året var et efterslæb i forhold til den lovpligtige aktiveringsindsats for dagpengemodtagere.
2. Et mindreforbrug på ordinær uddannelse til revalidender på 68 mio. kr., idet uddannelsesinstitutionerne ikke i forudsat omfang har faktureret kommunen for forløb til revalidender.
3. Et merindtægt på 26 mio. kr. på grund- og resultattilskud til integrationsindsatsen, idet der i 2010 er hjemtaget beskæftigelsestilskud for næsten 2 år på grund af omlægning til fremadrettet frem for bagudrettet afregning.
4. Et merforbrug på ca. 40 mio. kr. vedrørende tilbud til ikke arbejdsmarkedsparete

Hertil kommer, at der på en række andre områder er mindreforbrug i forhold til det forudsatte.



Kilde: KØR

# Resultatstatus

Beskæftigelses- og Integrationsudvalget  
Forelægges på BIU-møde den 28. februar 2011

## Økonomi

Figur 3: Forsørgelsesydelse



Budget

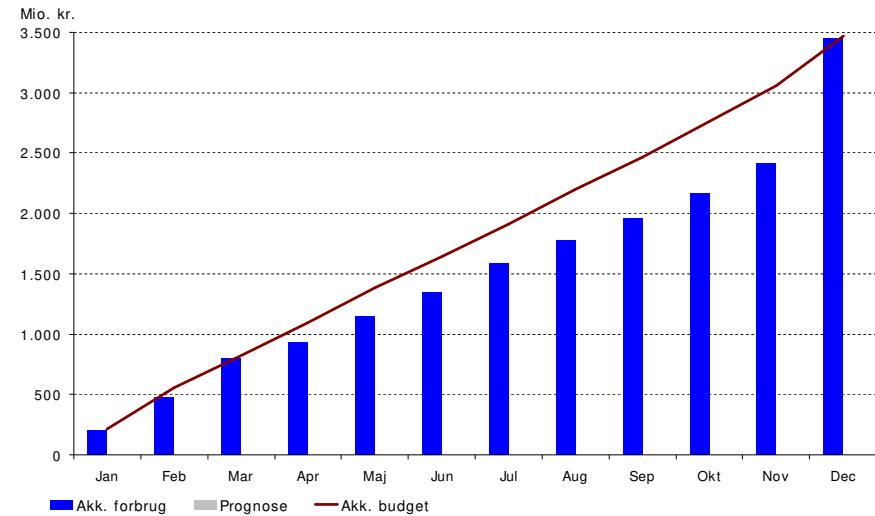


3.466,9 mio. kr.

Forbrugspct. 2011: 99,7 pct.

Forbrugspct. 2010: 100,1 pct.

Der er samlet set realiseret et mindre merforbrug på 11 mio. kr. på udgifter til forsørgelsesydelse i 2010, hvilket svarer til 0,2 pct. af det samlede budget.



Kilde: KØR

# Resultatstatus

## Beskæftigelses- og Integrationsudvalget

### Forelægges på BIU-møde den 28. februar 2011

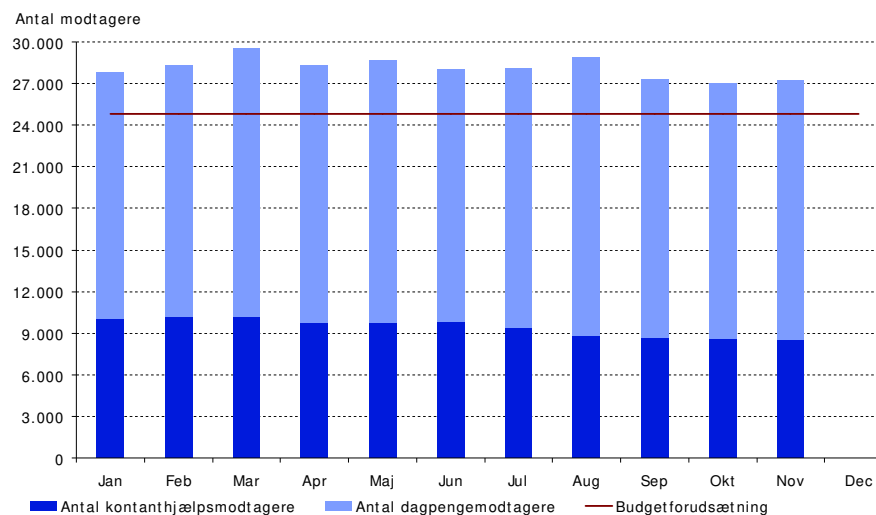
#### Kontanthjælp & dagpenge

**Figur 4: Antal arbejdsmarkedspare ledige**

Antallet af arbejdsmarkedspare ledige lå i november 2010 på ca. 27.250 personer – heraf var ca. 8.550 kontanthjælpsmodtagere (inkl. revalidender, starthjælps-, og introduktionsydelsesmodtagere) og ca. 18.700 var dagpengemodtagere. Det svarer til et fald på ca. 2 pct. eller ca. 550 personer sammenlignet med januar 2010.

Antallet af arbejdsmarkedspare ledige er sæsonbetinget. Erfaringsmæssigt stiger ledigheden for eksempel i januar måned, idet en del ansættes midlertidigt på bl.a. butiksområdet i forbindelse med den øgede julehandel, hvorefter den stabiliserer sig igen. Tilsvarende stiger ledigheden normalt i august og september, hvor mange ledige vender tilbage fra afholdt ferie, og hvor dimittendledigheden erfaringsmæssigt er forholdsvis høj. Dagpengemodtagere afmeldes således som ledige ved ferieafholdelse.

Det er i den forbindelse bemærkelsesværdigt, at ledigheden i efteråret 2010 var lavere end i juli, hvor mange dagpengemodtagere afholder deres hovedferie.



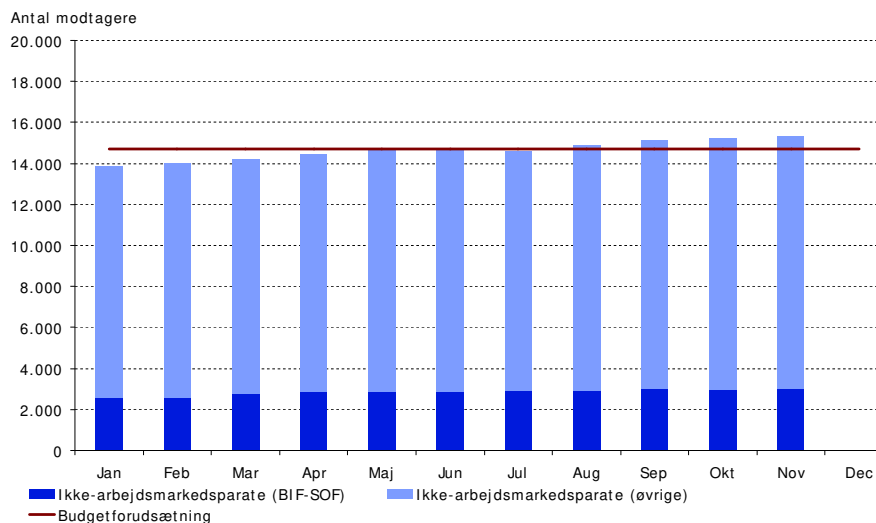
Kilde: BIFLIS - Kontanthjælpsmodtagere, A-Dagpengemodtagere

**Figur 5: Antal ikke-arbejdsmarkedspare kontanthjælpsmodtagere**

Antallet af ikke-arbejdsmarkedspare kontanthjælpsmodtagere (inkl. revalidender, starthjælps-, og introduktionsydelsesmodtagere) var i november 2010 ca. 15.350 personer. Det svarer til en stigning på ca. 11 pct. eller ca. 1.500 personer sammenlignet med januar 2010. For året som helhed ventes antallet dog at svare til det forudsatte.

Ikke-arbejdsmarkedspare borgere har generelt en svagere tilknytning til arbejdsmarkedet end arbejdsmarkedspare borgere, og ledigheden er derfor også mindre konjunkturfølsom for denne gruppe. Ikke desto mindre er ledigheden for de ikke arbejdsmarkedspare stigende henover hele 2010.

BIF-SOF borgerne udgjorde ca. 20 pct. af det samlede antal ikke-arbejdsmarkedspare borgere i november 2010. BIF-SOF samarbejdet omfatter borgere, som har en sag i både BIF og i SOF, og hvor der derfor er behov for samarbejde om borgeren imellem de to forvaltninger. Også for disse borgere ses en svagt stigende tendens i starten af 2010, som dog siden er stabiliseret.



Kilde: BIFLIS - Kontanthjælpsmodtagere, SOF fælles borgere

# Resultatstatus

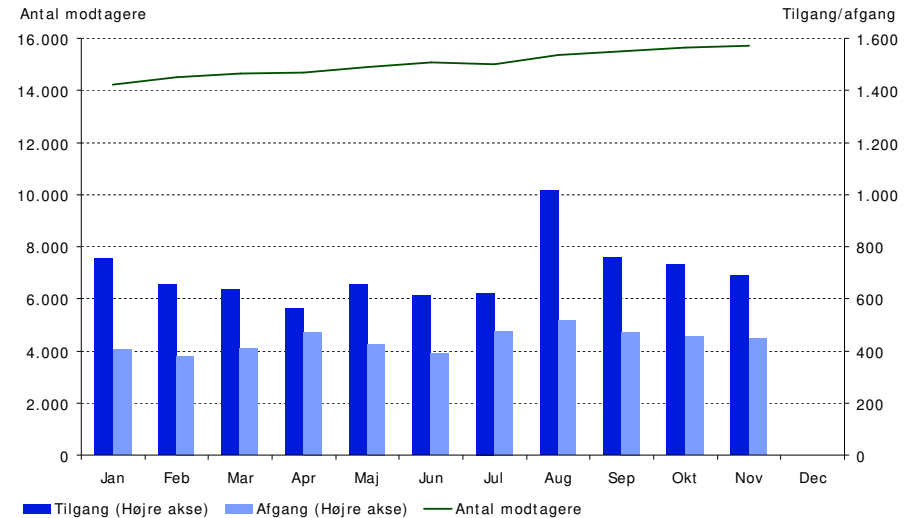
Beskæftigelses- og Integrationsudvalget  
Forelægges på BIU-møde den 28. februar 2011

## Kontanthjælp & dagpenge

**Figur 6: Antal kontanthjælps- og dagpengemodtagere med mere end 12 måneder på ydelsen**

Antallet af kontanthjælps- og dagpengemodtagere med mere end 12 måneder på ydelsen lå i november 2010 på ca. 15.700 personer – heraf var ca. 13.900 kontanthjælpsmodtagere (inkl. revalidender, starthjælps-, og introduktionsydelsesmodtagere) og ca. 1.800 var dagpengemodtagere. Det svarer til en stigning på ca. 10 pct. eller ca. 1.500 personer sammenlignet med januar 2010.

Antallet af langvarige sager begyndte at stige i løbet af sidste halvdel af 2009 i forlængelse af de ændrede konjunkturf forhold fra medio 2008. Den forsinkede udvikling ift. konjunkturudviklingen kan tilskrives det forhold, at den ledige skal modtage ydelse i 12 måneder, før sagen anses for langvarig. I forlængelse af, at ledigheden var stigende i hele 2009 og i starten af 2010, er det derfor sandsynligt, at vi i de kommende måneder kommer til at se en fortsat stigning i antallet af langvarige sager.



Kilde: BIFLIS - kontanthjælpsmodtagere & Jobindsats.dk

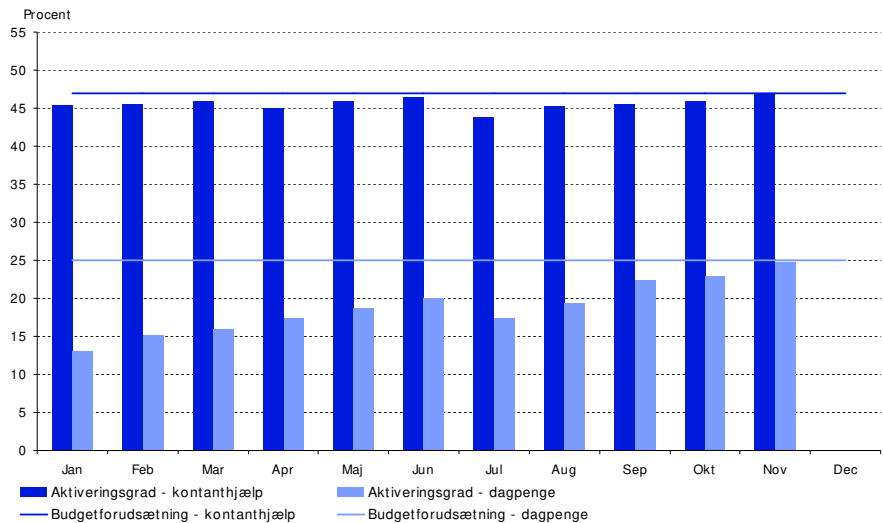
**Figur 7: Aktiveringsgrad for kontanthjælps- og dagpengemodtagere**

Aktiveringsgraden udtrykker andelen af kontanthjælps- og dagpengemodtagere, der i en given måned har været indskrevet i et aktiveringstilbud set i forhold til det samlede antal kontanthjælps- og dagpengemodtagere.

For *kontanthjælpsmodtagere* udgjorde aktiveringsgraden ca. 47 pct. i november måned. For *dagpengemodtagere* udgjorde aktiveringsgraden ca. 25 pct. i november måned. For begge målgrupper er aktiveringsgraden øget betydeligt henover efteråret. Samlet set over året er aktiveringsgraden for begge målgrupper dog lavere end det forudsatte i budgettet.

Kommunen fik i 2010 refunderet 65 pct. af udgiften til forsørgelsesydelsen i perioder, hvor en kontanthjælpsmodtager var aktiveret, og 35 pct. hvor det ikke var tilfældet. Aktivering af dagpengemodtagere har i 2010 ikke haft refusionsmæssig betydning.

Pr. januar 2011 blev refusionsreglerne ændret og harmoniseret. Både på kontanthjælps- og dagpengeområdet kan der nu hjemtages refusion svarende til 50 pct. for virksomhedsrettet aktivering samt ordinær uddannelse og 30 pct. for øvrige aktiveringstilbud og i perioder, hvor ledige ikke er i aktivering. Dermed får aktiveringsgraden mindre betydning som styringsparameter.



Kilde: BIFLIS - kontanthjælpsmodtagere, A-dagpengemodtagere

# Resultatstatus

Beskæftigelses- og Integrationsudvalget  
Forelægges på BIU-møde den 28. februar 2011

## Kontanthjælp & dagpenge

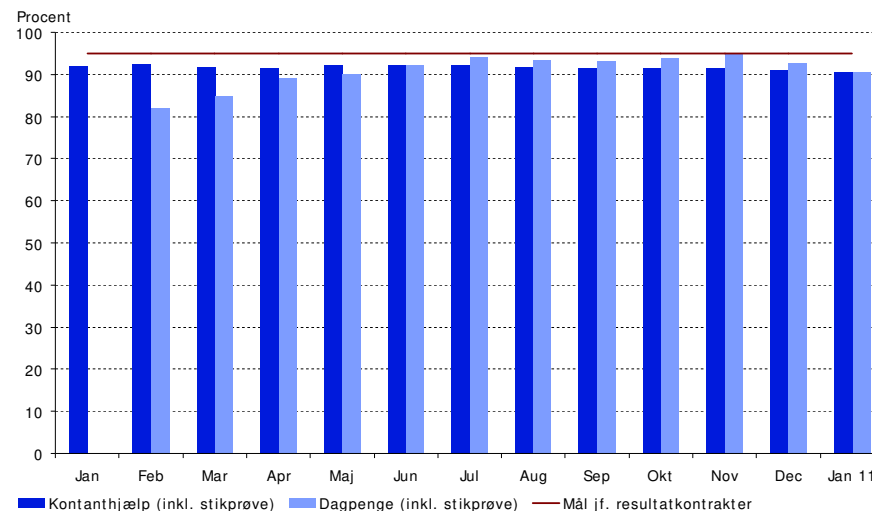
**Figur 8: Rettidig aktivering**

Aktiveringsreglerne betyder, at alle ledige skal i et aktiveringstilbud - af minimum 4 ugers varighed i minimum 25 timer om ugen - maksimalt 9 måneder efter påbegyndt kontaktførelse (3 måneder for unge under 30 år). De ledige skal herefter genaktiveres senest 6 måneder efter endt aktivering. Såfremt rettidighedsreglerne ikke overholdes, kan kommunen som udgangspunkt ikke hjemtage statsrefusion.

For *kontanthjælpsmodtagere* har rettidigheden for aktivering været relativt stabil i 2010, med et årlig gennemsnit på ca. 92 pct. I januar 2011 udgjorde rettidigheden ca. 91 pct. Det er ca. 4 pct.point under målsætningen på 95 pct.

For *dagpengemodtagere* har der været en positiv udvikling i rettidigheden for aktivering henover 2010. Rettidigheden steg således med ca. 11 pct.point i perioden fra februar til december 2010, hvor rettidigheden var ca. 91 pct. I januar 2011 udgjorde rettidigheden ligeledes ca. 91 pct. Det er ca. 4 pct.point under målsætningen på 95 pct.

Rettidigheden i januar 2011 for dagpengemodtagere er negativt påvirket af IT-mæssige problemer hos KMD. Disse problemer medfører et tab i rettidighed på op til 3 pct. point i januar potentielt stigende til 8 pct.point i marts. Forvaltningen er i tæt dialog med KMD om en løsning.



Kilde: BI FLIS - Rettidighed aktivering A-dagpenge, rettidighed aktivering kontanthjælp

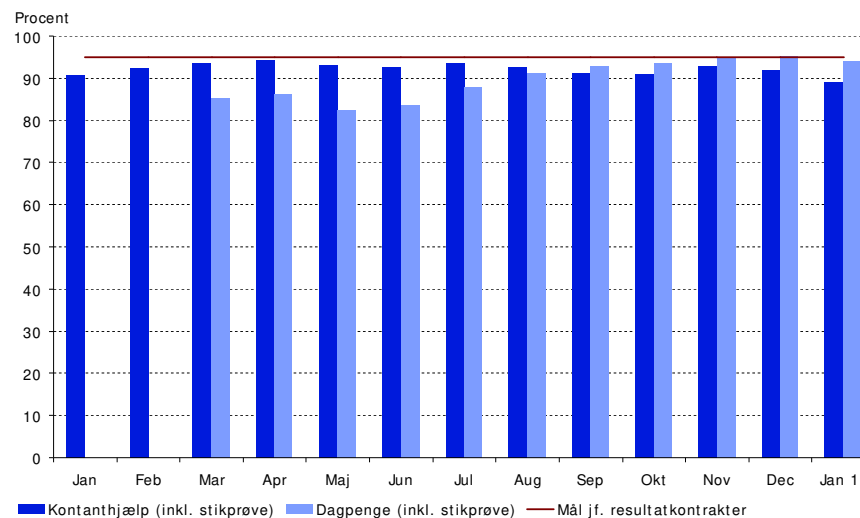
**Figur 9: Rettidige jobsamtaler**

En jobsamtale har til formål at afklare den lediges arbejdsmarkedsparethed og fastlægge en jobplan for den ledige, herunder med inddragelse af aktive tilbud. Jobsamtalen skal gennemføres min. hver 3. måned (unge under 30 år skal have første jobsamtale indenfor 1 måned og herefter hver 3. måned).

For *kontanthjælpsmodtagere* har rettidigheden for jobsamtaler været relativt stabil i 2010, med et årlig gennemsnit på ca. 92 procent. I januar 2011 udgjorde rettidigheden ca. 89 pct. Det er ca. 6 pct.point under 2011 målsætningen på 95 pct.

For *dagpengemodtagerne* har der været en positiv udvikling i rettidigheden for jobsamtaler henover 2010. Rettidigheden steg således med ca. 9 pct.point i perioden fra marts til december 2010, hvor rettidigheden var ca. 95 pct. I januar 2011 udgjorde rettidigheden ca. 94 pct. Det er ca. 1 pct.point under 2011 målsætningen på 95 pct.

Rettidigheden i januar 2011 for både kontanthjælps- og dagpengemodtagere er negativt påvirket af IT-mæssige problemer hos KMD. Disse problemer medfører et tab i rettidighed på 1-2 pct.point i perioden frem til marts. Forvaltningen er i tæt dialog med KMD om en løsning.



Kilde: BI FLIS - Rettidighed jobsamtale A-dagpenge, rettidighed jobsamtale kontanthjælp

# Resultatstatus

## Beskæftigelses- og Integrationsudvalget

### Forelægges på BIU-møde den 28. februar 2011

#### Sygedagpenge

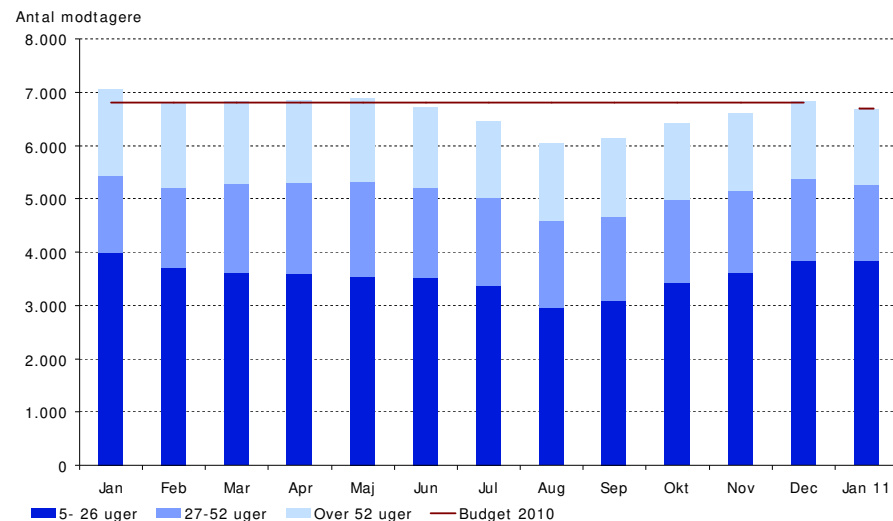
**Figur 10: Antal sygedagpengemodtagere**

Antallet af sygedagpengemodtagere lå i januar 2011 på ca. 6.800 personer. Det svarer til et fald på ca. 5 pct. eller ca. 400 personer sammenlignet med januar 2010.

De langvarige sygedagpengesager, dvs. sager over 52 uger, er faldet fra ca. 1.650 primo 2010 til ca. 1.450 i januar 2011. Det svarer til et samlet fald på ca. 13 pct. i 2010. Den positive udvikling er et resultat af den styrkede indsats på området med fokus på afklaring og afslutning af de langvarige sager.

Kommunen modtager i 2010 fuld refusion i sager under 5 uger, 50 pct. refusion i sager mellem 5 og 8 uger, hhv. 35 pct. refusion ved passive forløb og 65 pct. ved aktive forløb i sager mellem 8 og 52 uger, mens der ikke modtages refusion i langvarige sager over 52 uger.

I 2011 kan kommunen hjemtage 50 pct. refusion af forsørgelsesudgifterne i perioder med delvis raskmelding, virksomhedspraktik, løntilskud eller ordinær uddannelse, og 30 pct. i perioder med øvrig vejledning og opkvalificering eller passiv forsørgelse.



Kilde: BIFLIS - Sygedagpenge bestand

**Figur 11: Rettidige opfølgningssamtaler - sygedagpenge**

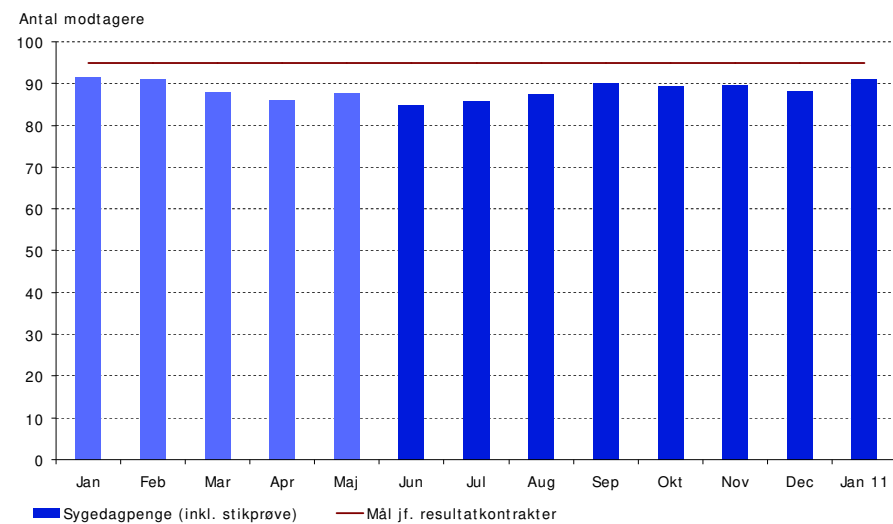
Ifølge loven skal første opfølgningssamtale i sygedagpengesager afholdes senest efter 8 uger. I sager med risiko for langvarigt sygdomsforløb, skal der efter den først afholdte samtale følges op min. hver 4. uge. I øvrige sager skal anden samtale finde sted senest 3 måneder efter første fraværsdag. Efterfølgende samtaler skal afholdes hver 3. måned.

Rettidigheden har henover 2010 ligget noget under målsætningen på 95 pct. Der har dog været en stigende tendens henover efteråret, og rettidigheden udgjorde ca. 91 pct. i januar 2011. I sidste uge af januar var rettidigheden helt oppe på 93 pct.

Pr. juni 2010 skiftede sygedagpengestatistikken datakilde, og niveauet i 1. hhv. 2. halvår er derfor ikke direkte sammenligneligt.

En analyse har vist, at en del af årsagen til den manglende rettidighed i løbet af 2010 tilsyneladende er særlige problemer vedrørende udeblivelser fra første samtale. Fra januar 2011 er rettidighedsstatistikken korrigeret for disse udeblivelser.

Det har tidligere været en forudsætning for hjemtagelse af refusion fra staten, at sygeopfølgningssamtalerne har været afholdt rettidigt. Denne forudsætning er som led i sygefraværtsreformen suspenderet i 2010 og 2011.



Kilde: BIFs sygedagpengestatistik og BIFLIS - Rettidighed sygedagpenge



# Resultatstatus

## Beskæftigelses- og Integrationsudvalget

Forelægges på BIU-møde den 28. februar 2011

### Fleksjob & Ledighedsydelse

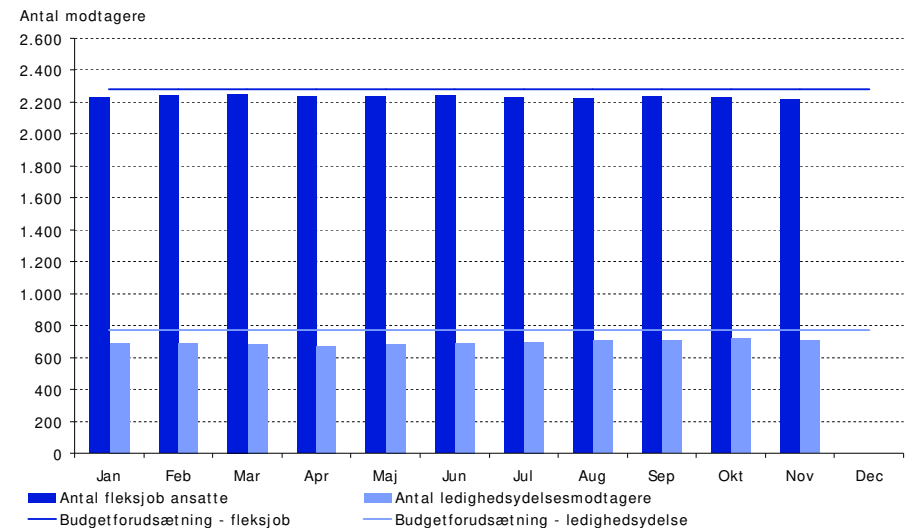
**Figur 12: Antal fleksjob og ledighedsydelsesmodtagere**

Ledighedsydelse udbetales til forsikrede ledige eller ledige der har opfyldt beskæftigelseskravet, og som afventer et fleksjob. Flexjob er job på særlige vilkår med offentligt tilskud for personer med varige begrænsninger i arbejdsevnen. Kommunen giver arbejdsgiveren tilskud til lønnen. Tilskuddet er 1/2 eller 2/3 af lønnen afhængig af graden af den nedsatte arbejdsevne.

Antallet af personer i *fleksjob* var ca. 2.200 personer i november 2010, hvilket er stort set på niveau med de 2.280 personer, der er forudsat i budgettet for 2010.

Antallet af *ledighedsydelsesmodtagere* var ca. 700 personer i november 2010, hvilket ligeledes er meget tæt på de 770 personer, der er forudsat i budgettet.

Regeringen har i et udspil fra december 2010 lagt op til, at fleksjobordningen ikke længere skal være en varig ordning, ligesom der lægges op til en ny tilskudsmodel. Det første fleksjob kan således kun bevilges for en 5-årig periode, hvis udspillet opnår flertal.



# Resultatstatus

Beskæftigelses- og Integrationsudvalget  
Forelægges på BIU-møde den 28. februar 2011

## Personale

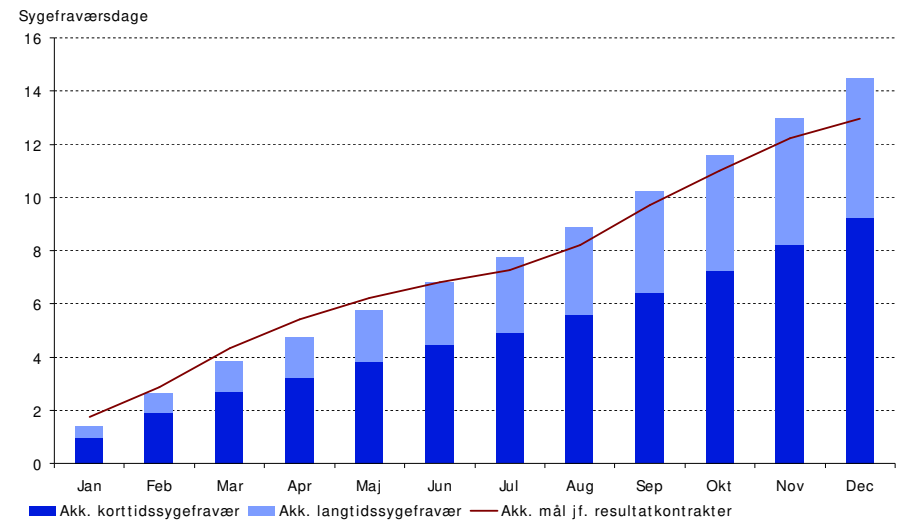
**Figur 13: Sygefravær**

Sygefraværet blev reduceret fra 17 dage pr. medarbejder i 2008 til 14 dage pr. medarbejder i 2009. Det svarer til en reduktion på 17 pct. i 2009. I 2010 er der i resultatkontrakterne fastsat et ambitiøst mål om at reducere sygefraværet yderligere til 13 sygefraværdsdage i gennemsnit pr. medarbejder, svarende til et yderligere fald på 8 pct.

Resultatet for 2010 er imidlertid et sygefravær på 14,5 sygedage i gennemsnit pr. medarbejder, som er over resultatkontrakternes mål på 13 fraværdsdage, og som svarer til en stigning i sygefraværet på 11,6 pct. i 2010.

Kontor for Personale i Centralforvaltningen har med udgangspunkt i de positive erfaringer fra sygefraværssindsatsen i 2009 igangsat en særskilt opfølgingsproces i forhold til decentrale enheder, hvor sygefraværet i 2010 ikke har kunne reduceres i det omfang, det er målsat i decentrale enhedernes resultatkontrakter. På den baggrund er det i 2011 igen forvaltningens mål at reducere sygefraværet til 13 dage i gennemsnit.

Korttidssygefravær er sygefraværdsdage, der i sammenhæng udgør et forløb på mindre end 15 dage, mens langtidssygefravær er sygefravær på mere end 14 sammenhængende dage.



Kilde: BI FLIS - Personale fravær