



Miljøministeriet
Naturstyrelsen

Debatoplæg

Forslag til Fingerplan 2012
- landsplandirektiv for
hovedstadsområdets planlægning

Høringsfrist til 6. juni 2011

Forord

Det skal være attraktivt at bo og investere i Danmarks hovedstad. Regeringen ønsker et levende og dynamisk hovedstadsområde, som samtidig er grønt og tilbyder borgerne gode bosætningsmuligheder i et rent miljø med god og nær adgang til natur og friluftsliv. Klimaudfordringen skal mødes med fremsynede tiltag, som modvirker oversvømmelser og sikrer befolkningens værdier.

Fingerplan 2007 blev udarbejdet under højkonjunktoren og fastlægger rammer for de kommende årtiers byudvikling. I de kommende år kan vi forvente en lavere byggeaktivitet. Vi skal derfor bruge den kommende planperiode til at forberede den næste højkonjunktur bl.a. ved at raffinere planerne og ved at sætte fokus på de grønne og blå elementer, klimatilpasningen, bylivet og forbedringer af de eksisterende by-, erhvervs- og boligområder. Opgaven er at skabe bedre by og mere grønt.

Jeg lægger vægt på, at kommunerne sikres størst mulig handlefrihed. Som noget nyt skal den nye Fingerplan understøtte de mange initiativer, som

sker i disse år med henblik på at ruste hovedstaden mod de stadigt mere synlige klimaforandringer. Det er kommunerne, der skal gennemføre de konkrete tiltag, men jeg vil gerne være med til, at den kommende Fingerplan skaber nye muligheder, og at staten stiller de rigtige værktøjer til rådighed for denne indsats.

I den kommende Fingerplan vil jeg lægge vægt på følgende:

- Vi skal tilvejebringe gode udviklingsmuligheder i alle kommuner i hovedstadsområdet.
- Vi skal i forbindelse med byomdannelsen langs Ring 3 og investeringen i en højklasset trafikforbindelse skabe et sammenhængende grønt og blåt bælte, som kan styrke mulighederne for friluftsliv og bevægelse.
- Vi skal skabe naturkvaliteter og nye landskabsoplevelser med beplantning, småsøer og kanaler som led i Ringbyvisionen.
- Vi skal skabe nye og flere muligheder for at lokalisere større kontorarbejdspladser i Fingerbyen.



- Vi skal tænke klimatilpasning ind i alle vores udviklingsønsker og følge op på de initiativer, der allerede sker i kommunerne.
- Vi skal skabe sammenhængende strategier for, hvordan vi kan lede vandet hen til steder, hvor det kan skabe flere naturoplevelser og samtidig modvirke oversvømmelser af veje og boligområder.

Til et velfungerende hovedstadsområde hører også en strategi for, hvor vi placerer de virksomheder, som er miljøbelastende og har et særligt beliggenhedsbehov, og for de mange virksomheder, som har store transportbehov og derfor skal placeres tæt på den overordnende infrastruktur.

Og så skal vi naturligvis tilpasse planen fra 2007, så der skabes rum til den udvikling, som f.eks. vedtagelsen af at bygge nye regionshospitaller og veje nødvendiggør, og som de mere lokale byudviklingsønsker medfører.

Det er afgørende, at hovedstadsområdet og Øresundsregionen står stærkt i

den internationale konkurrence mellem storbyerne. Det er til gavn for hele landet. For at styrke hovedstadens konkurrenceevne har regeringen de seneste år vedtaget en række initiativer, som skal gennemføres i de kommende år. Det drejer sig om investeringer i uddannelsessektoren med f.eks. universitetsbyggerier, i sundhedssektoren med investeringer i hospitaler og i infrastrukturen med f.eks. beslutningerne om Femern Bælt forbindelsen, den ny jernbane København - Ringsted og Cityringen.

Jeg ser frem til en spændende dialog med hovedstadskommunerne, regionerne og alle interesserede om hovedstadsområdet's planlægning.

Karen Ellemann
Miljøminister



Klimatilpasning og kvalitet i de grønne kiler

- Hvordan skal de grønne kiler udvikles?
- Er der brug for flere vådområder i det grønne og grønne områder ved søer, vandløb og kyster?
- Er der behov for fælles klimatiltag på tværs af kommunegrænserne?

Klimatilpasning

Klimatilpasning er en vigtig opgave for kommunerne og den kommunale planlægning. Mange kommuner arbejder på at sikre sig imod de stadigt hyppigere

og kraftige skybrud. Der sker en kortlægning af problemområderne, forbedringer af kloaksystemet og af nedsvinngen af regnvandet. Der er desuden fokus på at sammentænke forbedring af vandmiljøet, spændende landskabsarkitektoniske løsninger og gode, rekreative anvendelsesmuligheder.

Klimaudfordringen gør det relevant at tænke udviklingen af de overordnede grønne og blå træk i hovedstadsområdet sammen i en helhed. Et eksempel kan

være at lede det overskydende vand væk i kanaler, der sammen med grønne stisystemer kan forbinde kilerne og de tilstødende boligområder, og på den måde også øge boligområdernes kvalitet.

- Hvordan kan de grønne kiler indgå i strategier for at mindske oversvømmelser i byområderne?
- Kan de grønne kiler bruges til klimatilpasning og samtidig bidrage til større rekreativ værdi, større biologisk mangfoldighed og identitet i den eksisterende storby?



Foto: Ole Malling.

Grønne kiler

En af de væsentligste kvaliteter for borgerne i hovedstadsområdet er den nære og gode adgang fra byen til sammenhængende, små og store, rekreative områder. Det skaber bomæssige kvaliteter, som giver erhvervslivet mulighed for at tiltrække kvalificeret arbejdskraft.

Fingerbystrukturen sikrer, at borgerne i det meste af hovedstadsområdet - også helt ind i de tætbebyggede områder i København - har god adgang til rekreation, natur og landskab. Det er

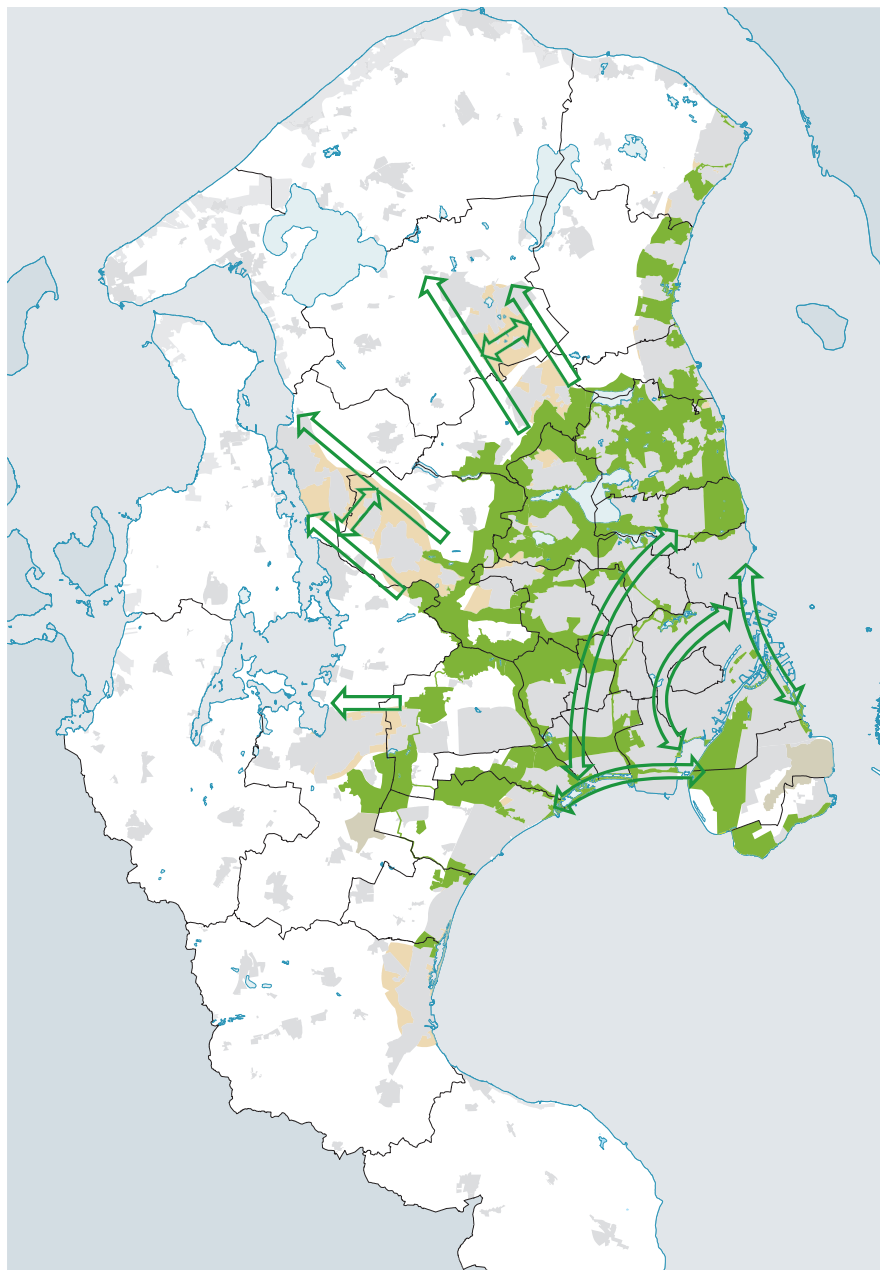
ådalene, de store statsskove, strandområderne, parkerne med befæstningsanlæg, landbrugsarealerne osv. Mange af arealerne er fredede eller omfattet af lovgivning, som beskytter fugle, levesteder for dyr og planter, skov, strand og andre naturtyper.

Særligt sammenhængen mellem områderne i de grønne kiler giver et varieret udbud af landskabsoplevelser, og der er behov for rekreative gang- og cykelruter i og mellem kilerne. Ønsket om at bevæge sig på kortere og længere ture i grønne og blå omgivelser kan indgå i planlægningen af de grønne kiler.

- Er der behov for en fælles strategi for en udbygning af det overordnede stinet?

Udbygning af de grønne kiler

Grønne kiler bør fastlægges i takt med byudviklingen. De indre grønne kiler og kystkilerne blev i 2005 suppleret med de ydre grønne kiler og en fjerde grøn ring.



Principper for udbygning af de grønne kiler til regionale friluftsmål.

Flere kommuner er nu i gang med at planlægge for byudvikling i de ydre dele af byfingrene ud til de 5 købstæder: Helsingør, Hillerød, Frederikssund, Roskilde og Køge. Den videre dialog om planlægningen skal fastlægge bynære friluftsområder, som hænger godt sammen med de nuværende grønne kiler.

10 kommuner arbejder sammen om en fælles Ringbyvision med nye bydannelser langs Ring 3. Her er der mulighed for at styrke de grønne og blå strukturer med beplantning, kanaler, bassiner, særlige overflader og søer til nedrivning, vandrensning og opsamling af overfladevand. Der er behov for en dialog om, hvordan et netværk af grønne og blå områder langs Ring 3 kan bindes sammen med de eksisterende grønne kiler, også til gavn for rekreation og biodiversitet.

Det indre storbyområde har oplevet et væsentligt pres for nybyggeri, som hidtil overvejende har kunnet ske i fornyelsesmodne erhvervs- og havneområder og i Ørestad. De grønne områder nær centrum opleves som en særlig karakteristisk kvalitet for det samlede hovedstadsområde.

Med revisionen lægges der op til en øget dialog med kommunerne om de grønne og blå visioner.

- Hvordan udbygges de grønne og blå træk i storbyområdet på tværs af kommunegrænserne?
- Hvordan sikres nye byområder i de ydre byfingre nær adgang til friluftsområder, som hænger godt sammen med de nuværende grønne kiler?
- Hvordan skabes sammenhængende

grønne og blå træk på tværs af kommunegrænserne i forbindelse med de nye bydannelser langs Ring 3?

- Er der behov for, at flere grønne områder i det indre storbyområde fastlægges som regionale friluftsområder og indgår i Fingerplanens grønne kiler?



Foto: Ole Malling.

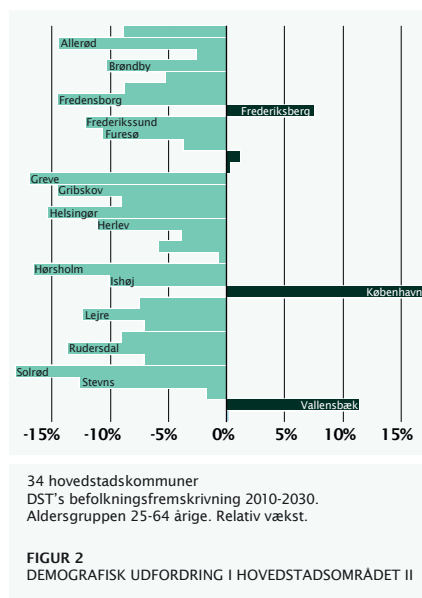
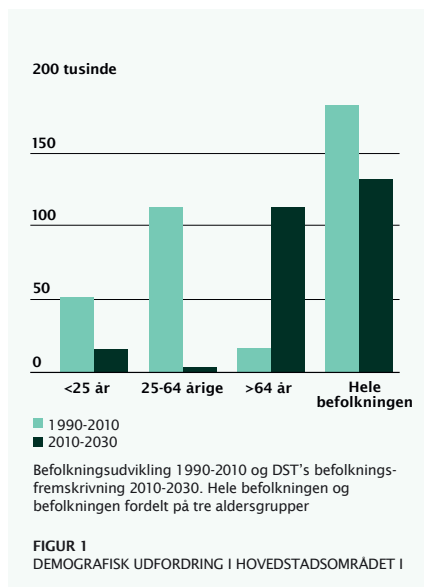
Byomdannelse og ny byudvikling

- Har hovedstadsområdet et tilstrækkeligt alsidigt udbud af bosætningsmuligheder?
- Hvordan håndteres de demografiske udfordringer i planlægningen?
- Har hovedstadsområdet tilstrækkeligt med ældreegnede boliger?

Byområderne skal sikre borgerne attraktive levevilkår med mulighed

for et varieret byliv, god trafikallgængelighed og nær adgang til grønne områder.

Mange investorer har investeret i byomdannelse. Langt hovedparten af de seneste års bolig-, erhvervs- og institutionsbyggeri er sket i den eksisterende by. Forbruget af ny jord til byformål har været meget begrænset.



Demografisk udfordring

Hovedstadsområdet står over for en væsentlig demografisk udfordring. Danmarks Statistiks befolkningsfremskrivning fra 2010 til 2030 viser en moderat voksende befolkning med markant flere ældre og stagnation i de erhvervsaktive aldersgrupper.

Fremskrivningen er baseret på de seneste års tendens med en betydelig indvandring fra udlandet og færre familier, som fraflytter hovedstadsområdet for at bosætte sig i Vest- og Sydsjælland.

Den demografiske udfordring er dramatisk. Halvdelen af kommunerne angives at få en tilbagegang i de mest erhvervsaktive aldersgrupper på mere end 10%.



Der skal derfor fortsat være fokus på byomdannelse og udvikling af tættere byer i stedet for at inddrage det åbne landskab, men samtidig skal udbuddet af boliger afspejle befolkningens ønsker om såvel lejligheder som række- og parcelhuse. I en tid med lav byggeaktivitet kan fokus rettes mod kvalitetene i såvel den tætte by, centerområderne, forstæderne og de mindre bysamfund. Erhvervene skal sikres vækst- og udviklingsmuligheder, og boligområderne skal sikres god tilgængelighed til det grønne, arbejdspladser, uddannelsesinstitutioner, butikker og anden service.



Nye stationer skaber nye udviklingsmuligheder. Det gælder Køge Nord på den ny bane mellem København og Ringsted og en eventuel kommende station mellem Hillerød og Allerød. Der synes herudover umiddelbart ikke et regionalt behov for at udlægge nye arealer til byformål i de kommende kommuneplaner.

Den nuværende afgrænsning af Fingerbyen rummer store reserver, som sikrer mange byvækstmuligheder. De ydre byfingre har store, endnu ikke planlagte områder, som på sigt kan udvikles til nye byområder. Byvæksten skal være regionalt afbalanceret og ske under hensyntagen til øvrige arealinteresser, herunder grundvandsinteresser. Alle kommuner i hovedstadsområdet skal have del i og bidrage til

udviklingen af hovedstadsområdet. En Ringby med nye bydannelser langs Ring 3 vil sammen med den tætte by i centralkommunerne og parcelhusbyggeriet i de ydre dele af hovedstadsområdet give et meget varieret boligtilbud til borgerne.

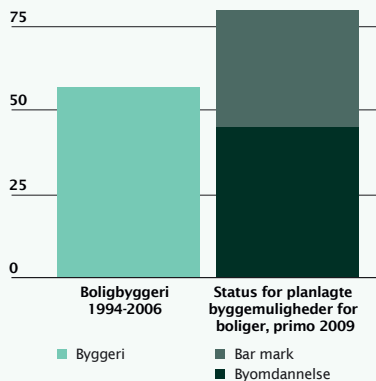
Den demografiske udvikling med færre i de erhvervsaktive aldersklasser er en udfordring for den kommunale planlægning og udfordrer den regionale balance. De største ændringer i folketal og befolknings sammensætning sker imidlertid ikke gennem nybyggeri. Det kan

bl.a. ske ved generationsskift i parcelhusområder fra 1960'erne og 1970'erne, som ikke nødvendigvis er indregnet i den nuværende befolkningsfremskrivning.

- **Understøtter Fingerplanen i tilstrækkelig grad kommunernes ønsker om byomdannelse?**
- **Er der behov for at tage hul på udbygning af nye byområder i de ydre byfingre?**
- **Er der tilstrækkeligt med lokale byvækstmuligheder uden for Fingerbyen?**

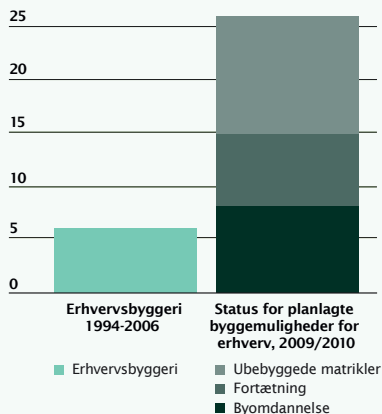
Hovedstadsområdets indbyggertal er i dag knapt 1,9 millioner. I 2030 forventes indbyggertallet at være steget til godt 2,0 millioner. En vækst på 7%, hvilket er større end tidligere års fremskrivning, men mindre end de seneste årtiers vækst og væsentlig mindre end væksten i Stockholm og Oslo regionerne og i Skåne.

100 tusinde



FIGUR 3
BOLIGBYGGERI (12 ÅR) OG STATUS FOR PLANLAGTE BYGEMULIGHEDER FOR BOLIGER, PRIMO 2009

30 mio. etagemeter



FIGUR 4
ERHVERVSBYGGERI (12 ÅR) OG STATUS FOR PLANLAGTE BYGEMULIGHEDER FOR ERHVERV, 2009/2010

4.500 ha

1.200 ha

Udbud

Status for samlet omfang af ubebyggede arealer som kommunerne har planlagt til byformål, 2010.

Efterspørgsel

Fremskrivning af samlet behov for ubebyggede arealer 2013-2025

FIGUR 5
UDBUD 2010 OG FREMSKRIVNING AF EFTERSPØRGSEL EFTER NYUDLAGTE BYAREALER (UBEBYGGEDE GRUNDE) 2013-2025

Erhvervsudvikling og lokalisering

- Matcher planlægningen erhvervenes fremtidige behov?
- Har princippet om stationsnær lokalisering den rette udformning?
- Er der tilstrækkeligt med arealer til virksomheder med særlige beliggenhedskrav?
- Bør udvalgte motorvejsnære erhvervsområder forbeholdes distributions- og transporterhvervene?
- Giver erhvervsplanlægningen investorerne den fornødne investerings-sikkerhed?

Erhvervsstrukturen er dynamisk

Grundlaget for vækst er bl.a., at erhvervslivet har gode lokaliseringstilbud. Erhvervsstrukturen er dynamisk. Mange virksomheder belaster ikke længere omgivelserne med røg og støj. For dem er transportbehov og tilgængelighed blevet afgørende for lokaliseringen. Erhvervsplanlægningen bør derfor have et servicetjek. Mange virksomheder kan nu placeres sammen med boliger og andre byfunktioner.

Det er en udfordring men også en mulighed at omdanne nedslidte og fornyelsesmodne erhvervsområder til nye byområder, som er attraktive for væksterhvervene. Hovedstadsområdet er rig på disse områder f.eks. langs Ring 3. Mange erhverv placeres stadig bedst i de traditionelle erhvervsområder med god adgang til det overordnede vejnet og med passende afstand til boliger. Historisk har der været rigeligt med byggemuligheder til denne type erhverv i hovedstadsområdet. Distributions- og transporterhvervene er i kraftig vækst og bør sikres gode lokaliseringsmuligheder ved det overordnede motorvejsnet.

Motorvejsnære arealer særligt for distributions- og transporterhvervene

Distributions- og transporterhvervene efterspørger arealer nær motorvejsnettet. Samtidig rummer mange velbeliggende, motorvejsnære arealer andre erhvervstyper, som ikke på samme måde er afhængige af beliggenheden helt tæt ved motorvejsnettet.

- Bør udvalgte erhvervsområder nær motorvejsnettet forbeholdes distributions- og transporterhvervene?
- Bør udpegningen af disse områder ske i den kommende revision af Fingerplanen?

Arealer til virksomheder med særlige beliggenhedskrav

De fleste af de 11 arealer, som er fastlagt til miljøbelastende virksomheder med særlige beliggenhedskrav, er udbyggede, men ofte med mange ikke-miljø-belastende virksomheder. Trods relativt få nyetablerede virksomheder bør der også fremover være et passende udbud af arealer i hovedstadsområdet til virksomheder med særlige beliggenhedskrav.



- Bør de 11 områder fortsat fastlægges til virksomheder med særlige beliggenhedskrav?
- Kan nye arealer blandt de eksisterende erhvervsområder fastlægges til virksomheder med særlige beliggenhedskrav?

Stationsnær lokalisering af større kontorerhverv og regionalt orienterede institutioner

De fleste virksomheder i hovedstadsområdet ønsker en central placering og nærhed til gode veje og kollektive forbindelser samt bymæssige kvaliteter og aktiviteter, som kan sikre et levende

bymiljø. Der skal derfor bygges tæt omkring stationerne for at skaffe flere kunder til den kollektive trafik.

Med Fingerplan 2007 fik princippet om stationsnær lokalisering en ny udformning. Stationsnær lokalisering er nu kun obligatorisk for større bygninger. For at sikre tilgængelighed og fremme brugen af kollektiv transport blev kravet om lokalisering inden for korte gangafstande til stationerne præciseret.

Nogle kommuner kan med de nuværende regler være kommet i en udviklingsmæssig klemme. Der kan f.eks. være centrale byområder i Fingerbyen,

som ikke ligger nær en station på det overordnede banenet, men som har regionale funktioner og derfor bør kunne udvikles med større kontorbyggeri. Det kunne f.eks. være tilfælde for Rødovre Kommune (Rødovre Centrum), Rudersdal Kommune (Nærum Centrum) og Hørsholm Kommune (Hørsholm Midtpunkt)

- Er der tilstrækkeligt med attraktive stationsnære byggemuligheder for større domiciler?
- Bør også andre stationer og regionalt busbetjente centerområder i Fingerbyen have byggemuligheder, som var de stationsnære?



Øvrige emner for revisionen

Justering af afgrænsning af de grønne kiler

Det bør i forbindelse med revisionen vurderes, om der er områder i de grønne kiler, hvor de rekreative kvaliteter som følge af nye vej- og baneanlæg er så forringede, at de ikke længere bør

fastholdes alene til friluftsliv. Det kan f.eks. være tilfældet i forbindelse med anlæg af den nye bane fra København til Ringsted. Udgangspunktet er, at der ikke må ske en indskrænkning af det samlede areal af de grønne kiler.

- Er der arealer i de grønne kiler, som på grund af nye vej- og baneanlæg ikke længere har rekreative kvaliteter, og som bør udtages af de grønne kiler?
- Hvordan sikres det, at evt. justeringer ikke sker på bekostning af det samlede hovedstadsområdes grønne og rekreative kvaliteter?
- Kan der tænkes klimatiltag ind i eventuelle justeringer?
- Kan der anvises nye arealer, som kan indgå i de grønne kiler?



Justeringer af afgrænsning af byfingrene

Ved kommuneplanrevisionerne 2009 havde enkelte kommune ønsker til mindre byudvikling, som ikke var i overensstemmelse med Fingerplan 2007's afgrænsninger af det ydre storbyområde, men som ikke er i strid med de overordnede principper for byudvikling i planloven. Der vil derfor blive foretaget en konkret vurdering af de pågældende byudviklingsønsker med henblik på evt. justeringer af afgrænsningerne af de geografiske delområder.

- Er der behov for mindre justeringer af afgrænsningerne af byfingrene?

Regionshospitalet

Regionerne er efter aftaler med regeringen i gang med at planlægge større udbygninger af regionshospitalet. I hovedstadsområdet drejer det sig om et nyt regionshospital ved Hillerød og større udbygninger af Køge, Herlev, Hvidovre og Bispebjerg hospitaler samt Rigshospitalet.

Region Hovedstaden vil i foråret 2011 sende regionsrådets forslag til placering af et nyt regionshospital ved Hillerød i offentlig høring. Ved den politiske aftale fra november 2010 om bedre mobilitet er der afsat midler til at tilvejebringe et beslutningsgrundlag for en evt. ny S-togsstation ved Hillerød.

Fingerplanrevisionen skal sikre det fornødne plangrundlag for det nye regionshospital og for de hospitaler, som er besluttet udbygget.

Transportkorridorerne

Folketinget drøftede i juni 2010 arealreservationerne til transportkorridorerne. Miljøministeren nedsatte på den baggrund et tværministerielt udvalg med det formål at modernisere og præcisere arealreservationerne. Kommunerne har været inddraget i arbejdet. Udvalget vil vurdere de kommunale synspunkter i den rapport, som afleveres til Folketingsudvalgene i maj 2011. Rapporten vil indeholde anbefalinger til miljøministeren og transportministeren, herunder anbefalinger som kan indgå i en revision af Fingerplan 2007.

Regeringsinitiativer som er relevante for hovedstadsområdet planlægning

- Landsplanredegørelsen (2010)
- Oversigten over statslige interesser i kommuneplanlægningen 2013, (2011)
- Havneredegørelsen (2009)
- Trafikaftaler om en grøn transportpolitik (2009)
- Strategiske analyser af udbygningsmulighederne for bane og vej i Østjylland og i hovedstadsområdet 2009-13
- Bedre mobilitet (2010)
- Grøn Vækst (2009)
- Forslag til Vandplaner og Naturplaner, der er i høring til 6. april i 2011.
- Landsplandirektiv for detailhandel i hovedstadsområdet (2008).



Høringsinformationer

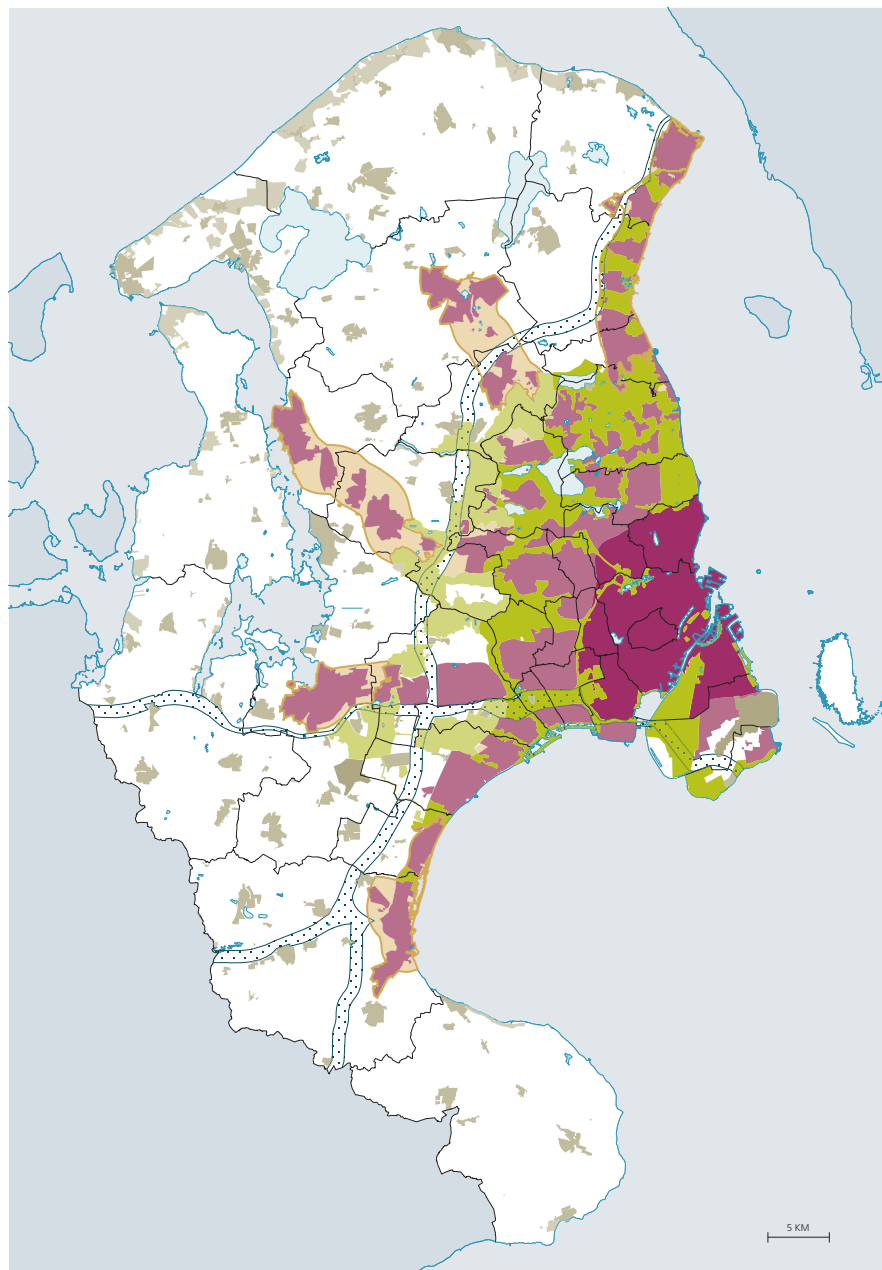


Revision af Fingerplan 2007

Fingerplan 2007 har nu fungeret i 3½ år. Den var det overordnede grundlag for de 34 hovedstadskommuners Kommuneplan 2009 og er grundlag for den løbende dialog mellem staten og kommunerne om hovedstadsområdet planlægning. Kommunerne er nu i gang med planstrategierne og skal efterfølgende udarbejde nye kommuneplaner, som skal vedtages senest med udgangen af 2013.

Fingerplan 2007 skal derfor have et servicetjek. Det skal ske inden for de rammer, som er fastlagt i planlovens hovedstadskapitel. Med debatoplægget indkalder miljøministeren synspunkter på forhold, som bør have særlig opmærksomhed, når vi skal udvikle hovedstadsområdet. Er der nye særlige samfundsmæssige opgaver, som kræver et nyt overordnet plangrundlag? Har vi fundet den rette balance mellem statens og kommunernes ansvar? Hvor er der særligt behov for justeringer?

- DET INDRE STORBYOMRÅDE (HÅNDFLADEN)
- DET YDRE STORBYOMRÅDE (BYFINGRENE)
- DET YDRE STORBYOMRÅDE (LANDOMRÅDE)
- GRØNNE KILER (INDRE KILER OG KYSTKILER)
- GRØNNE KILER (YDRE KILER)
- DET ØVRIGE HOVEDSTADSOMRÅDE (BYOMRÅDE)
- DET ØVRIGE HOVEDSTADSOMRÅDE (SOMMERHUSOMRÅDE)
- DET ØVRIGE HOVEDSTADSOMRÅDE (LANDOMRÅDE)
- TRANSPORTKORRIDOR
- LUFTHAVNE



Debat om Fingerplanrevisionen

Forud for forslag til Fingerplan 2012 sender Naturstyrelsen dette debatoplæg i offentlig høring, der sættes i gang den 30. marts 2011. Debatoplægget peger på en række temaer og spørger, om der er andre emner, som bør indgå i revisionen af Fingerplanen.

Møder i høringsperioden vil fremgå af Naturstyrelsens hjemmeside www.nst.dk.

Den videre proces

Forslag til Fingerplan 2012 sendes i offentlig høring ved årsskiftet 2011/2012 og det endelige landsplandirektiv for hovedstadsområdets planlægning "Fingerplan 2012" forventes udstedt inden sommeren 2012.

Bemærkninger og eventuelle forslag mærkes med:

"Høringssvar – Fingerplanrevision"
og sendes senest 6. juni 2011 til:

NST@nst.dk

eller

Miljøministeriet
Naturstyrelsen
Haraldsgade 53
2100 København Ø

Miljøministeriet
Højbro Plads 4
1200 København K
www.mim.dk

