

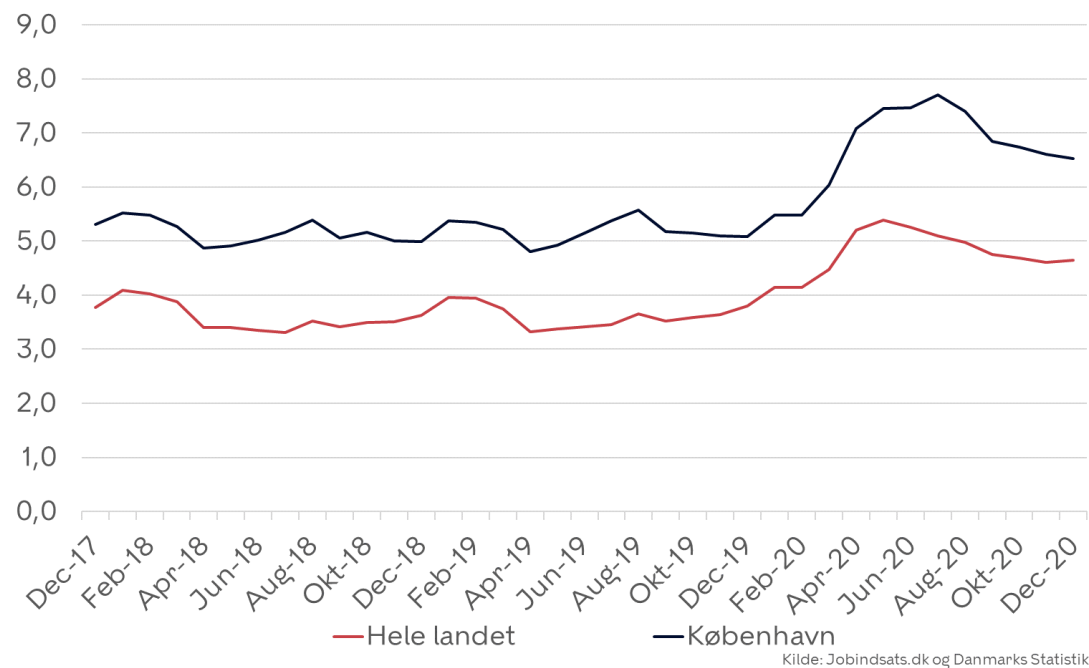
Målinger på fokusområde 2 vedr. arbejdskraft til virksomhederne



Bilag 2

Dagpengemodtagere (Hovedmål)

Figur 1. Dagpengemodtagere i pct. af forsikringsaktive



Dagpengemodtagerne er den målgruppe, der er blevet hårdest ramt af coronakrisen. Ledigheden er faldet, men niveauet er stadig højere end da vi gik ind i krisen.

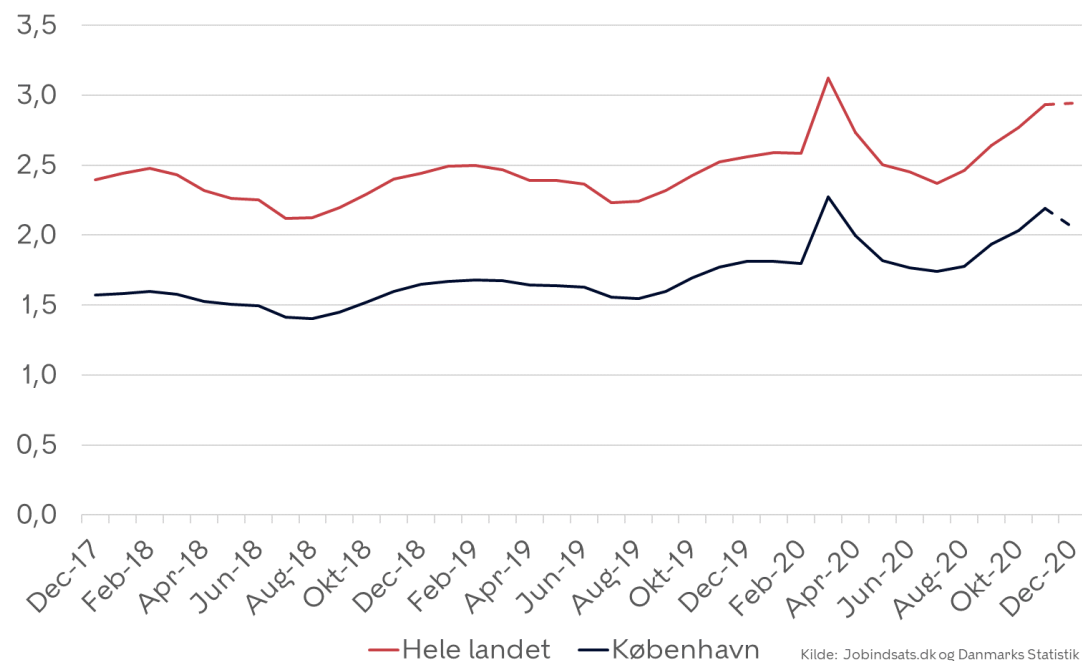
6,6 pct. af de københavnere der er tilmeldt en a-kasse, var i 4. kvartal 2020 på dagpenge. Dette svarer til omkring 18.400 helårspersoner.

Antallet er øget med omkring 4.800 helårspersoner i forhold til samme periode sidste år. Niveauet på landsplan er også steget i samme periode.

Note: Der er tale om helårspersoner og ikke antal personer som i STARs covid-19 beredskab og derfor vil tallene være forskellige.

Sygedagpengemodtagere mv. (Hovedmål)

Figur 2. Sygedagpengemodtagere mv. i pct. af befolkningen 16-66 år



Corona har påvirket antallet af sygedagpengemodtagerne, der er steget markant i marts, men herefter er det faldet igen. Efter opfølgning for 3. kvartal er antallet af sygedagpengemodtagere steget betydeligt. Dette gælder for både København og hele landet.

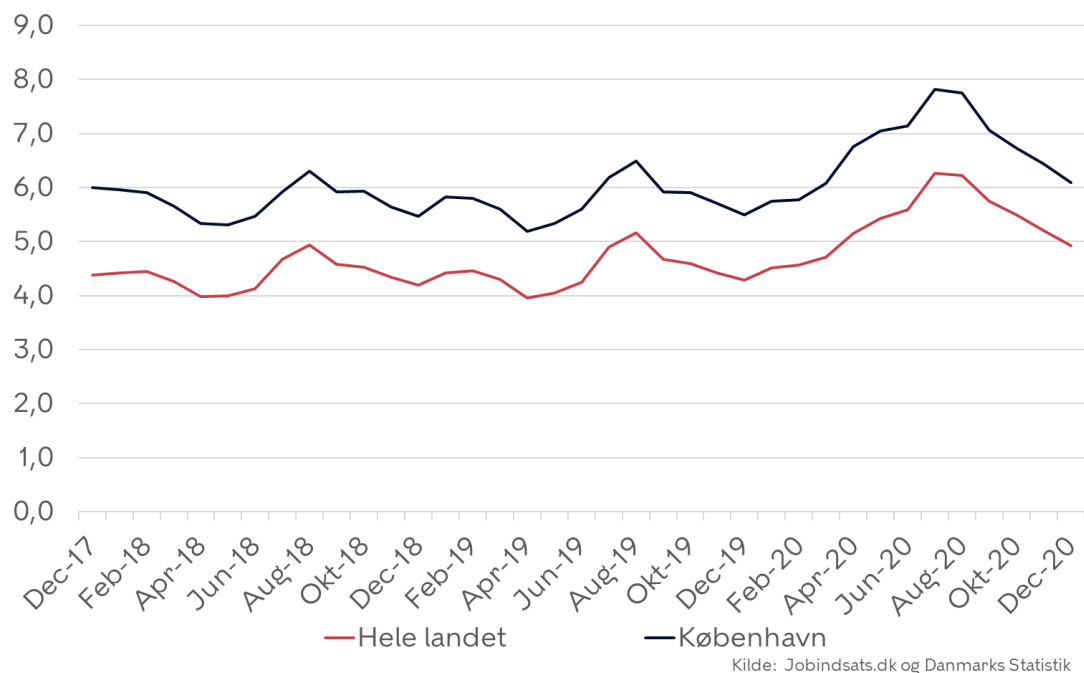
Ca. 10.000 sygedagpengemodtagere og jobafklaringsforløb i Københavns Kommune udgjorde i 4. kvartal 2020 2,1 pct. af befolkningen. Til sammenligning lå landet på 2,9 pct.

Afstanden til landet er steget med 0,1 procentpoint.

Opgørelsen inkluderer sygedagpenge og jobafklaringsydelse. Data for jobafklaringsforløb er validerede, mens data for sygedagpenge i september 2020 er prognosticerede, da data endnu ikke er tilgængelige. Dertil kommer, at der ofte er efterregistreringer på sygedagpenge og niveauet kan derfor – særligt i seneste måned – blive øget ved næste opdatering og er derfor markeret som stiplede i grafen.

AC-ledigheden (Supportmål)

Figur 3. Dagpengemodtagere i pct. af forsikringsaktive, (ikke-sæsonkorrigeret), akademikere



Akademikerne har været betydeligt påvirket af krisen og der skete en markant stigning ledigheden i foråret 2020. Siden juli har ledigheden dog været faldende.

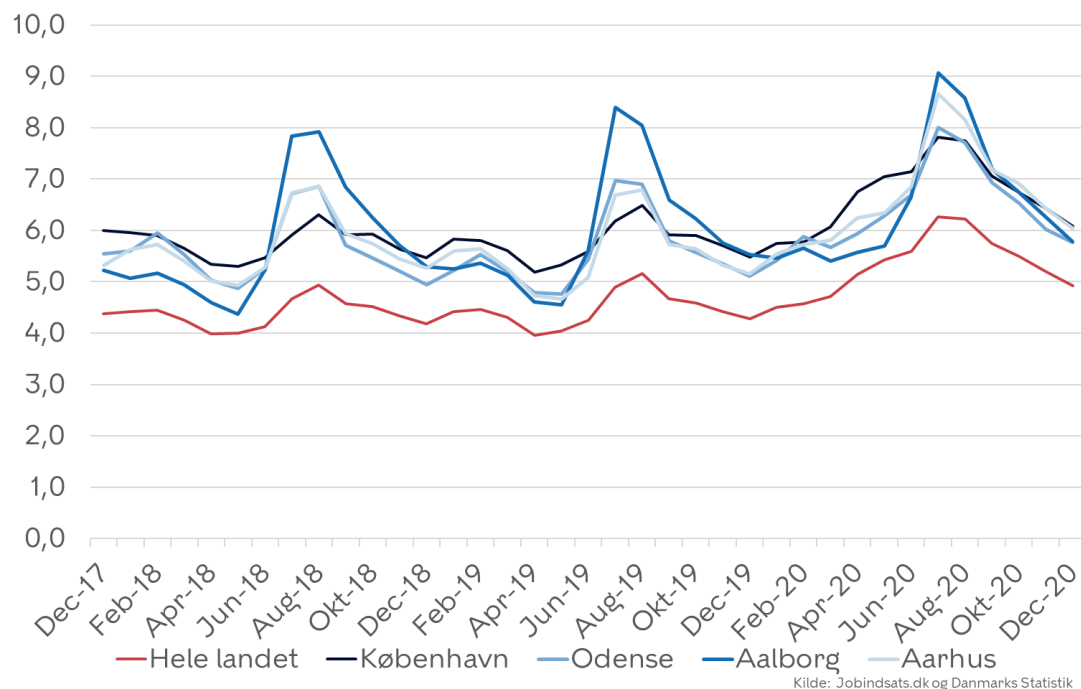
Antallet af ledige AC'ere er samlet set steget med omkring 1.200 helårspersoner det seneste år fra ca. 6.300 til 7.500.

AC-ledigheden er 6,4 pct. i København og 5,2 pct. i resten af landet i 4. kvartal 2020.

Opgørelsen viser forsikrede ledige i a-kasserne CA, Akademikernes, Journalistik, komm., og sprog samt Magistrenes i forhold til forsikringsaktive.

AC-ledigheden i universitetsbyerne (Supportmål)

Figur 4. Dagpengemodtagere i pct. af arbejdsløshedsforsikrede, (ikke-sæsonkorrigeret), akademikere, universitetsbyerne



AC-ledigheden i alle universitetsbyer er berørt af coronakrisen.

Universitetsbyerne har fortsat en højere AC-ledighed end på landsplan.

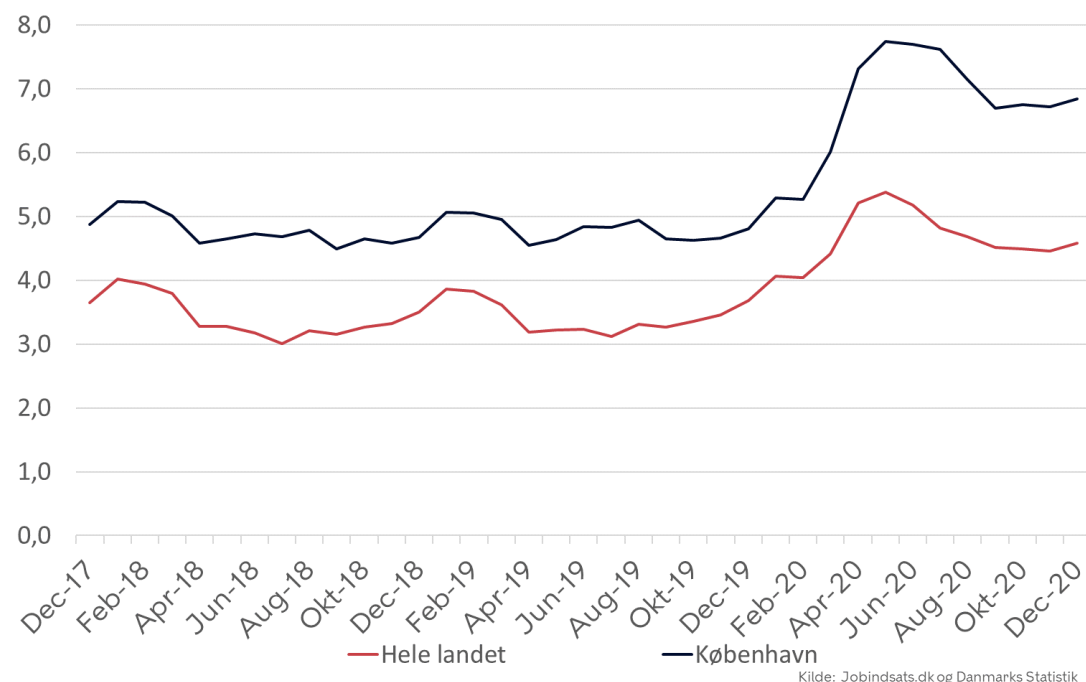
I 4. kvartal har Aarhus den højeste AC-ledighed blandt universitetsbyerne på 6,5 pct. København og Odense har den laveste AC-ledighed på 6,1 pct.

De øvrige universitetsbyer har særligt en høj AC-ledighed henover sommeren, hvor mange dimitterer, mens der ikke er det samme tydelige sæsonmønster i AC-ledigheden i København.

Opgørelsen viser forsikrede ledige i a-kasserne CA, Akademikernes, Journalistik, komm., og sprog samt Magistrenes i forhold til forsikringsaktive.

Ledigheden for dagpengemodtagere (ekskl. AC'ere) (Supportmål)

Figur 5. Dagpengemodtagere i pct. af arbejdsløshedsforsikrede, ikke-akademikere



Ligesom AC'ere, er de øvrige dagpengemodtagere også påvirket af coronakrisen. I sommeren 2020 faldt ledigheden, men siden opfølgningen for 3. kvartal 2020 er ledigheden ikke faldet yderligere og ligger stadig over niveauet fra før coronakrisens start.

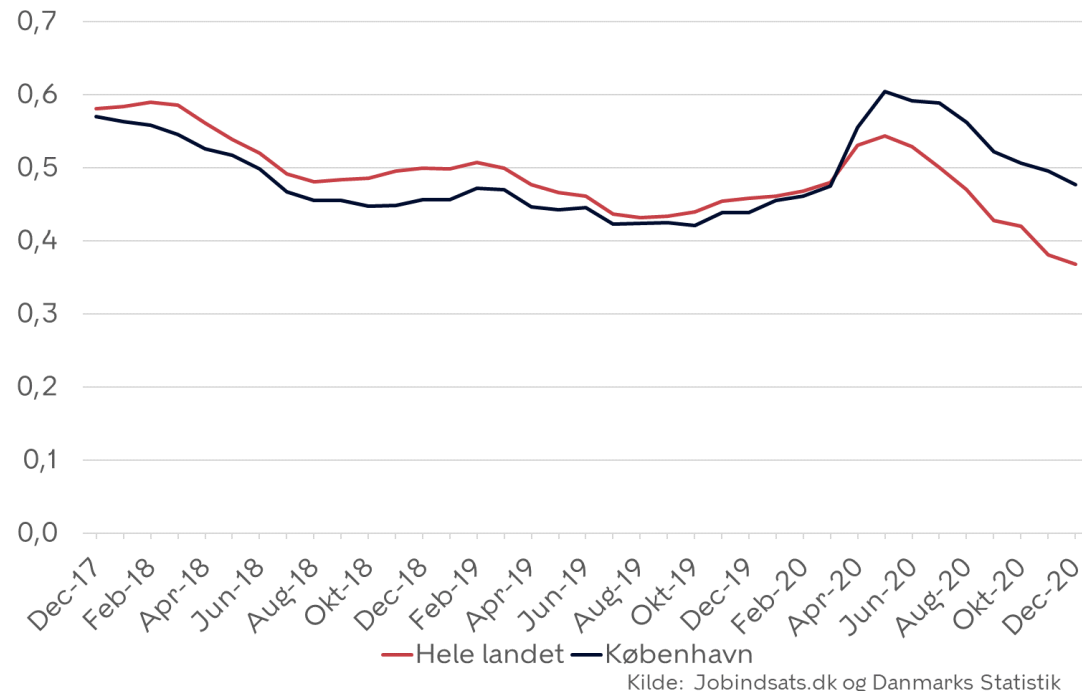
Ledigheden for ikke-akademiske dagpengemodtagere i København er fortsat markant højere end på landsplan.

I 4. kvartal 2020 var andelen for København 6,8 pct., mens den var 4,5 pct. på landsplan. For København er dette en stigning på 1,1 procentpoint i forhold til samme periode sidste år, hvilket er en større stigning end der har været på landsplan.

Opgørelsen viser forsikrede ledige i ikke-AC a-kasser i forhold til forsikringsaktive.

Jobparate kontanthjælpsmodtagere (Supportmål)

Figur 6. Kontanthjælpsmodtagere, jobparat i pct. af befolkningen 16-66 år



De jobparate kontanthjælpsmodtagere har ligesom dagpengemodtagerne også været påvirket af krisen.

Efter stigningen i foråret er antal jobparate kontanthjælpsmodtagere faldet. Niveaueet for hele landet ligger under niveauet før krisen og København ligger på omkring niveauet før krisen.

Før marts lå København under landet, men er efterfølgende bevæget sig 0,1 procentpoint over landet.

Andelen af jobparate kontanthjælpsmodtagere udgjorde 0,5 pct. af befolkningen i København og 0,4 pct. på landsplan i 4. kvartal 2020.

Kvalitet af virksomhedsplaceringerne

(Supportmål)

Tabel 1. Antal og andel virksomhedsplaceringer, der afsluttes til job, uddannelse eller fleksjob

Virksomhedspraktik		
	Antal	Andel
August 2019	246	16
August 2020	139	18

Løntilskud		
	Antal	Andel
August 2019	99	43
August 2020	45	75

Kilde: BIFLIS, AAA

Coronakrisen har påvirket antallet og andelen af ledige, som kommer i job, fleksjob eller uddannelse efter både virksomhedspraktik og løntilskud.

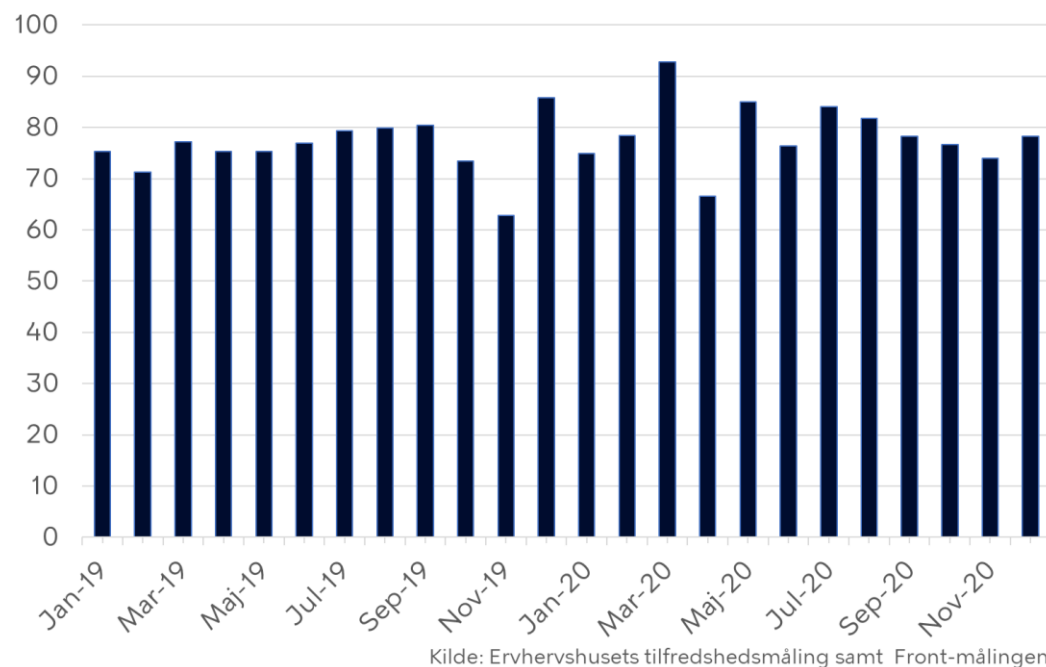
Fra august 2019 til august 2020 har der været et fald i virksomhedspraktikker på 107 og for løntilskud et fald på 54.

Andelen for både virksomhedspraktikker og løntilskud er steget. Dette skyldes bl.a., at det samlede antal afsluttede virksomhedsplaceringer og løntilskud også er faldet.

Opgørelsen viser andelen af afsluttede løntilskud og virksomhedspraktikker, hvor borgeren er i job, uddannelse eller fleksjob i anden måned efter afsluttet placering. Opgørelsen er pba. DREAM data, hvilket er 6 måneder forsinket. Senest tilgængelige data er for august 2020.

Virksomhedstilfredshed (Supportmål)

Figur 8. Virksomhedernes tilfredshed med den service, de har modtaget



Københavns Erhvervshus så i forbindelse med suspenderingen af beskæftigelsesindsatsen i foråret at der kom lidt flere utilfredse henvendelser fra virksomhederne.

I forhold i opfølgningen på 3. kvartal er tilfredsheden faldet en smule og omkring 76 pct. af virksomhederne var tilfredse med den service, de fik fra kommunen i 4. kvartal 2020.

Opgørelses viser en vægtet tilfredshed pba. af KEH's tilfredshedsundersøgelse og Front-målingen med en vægt på hhv. 70 pct. og 30 pct.

Forgæves rekrutteringer, brancher (Supportmål)

Tabel 2. Forgæves rekrutteringer i Hovedstaden og hele landet

Brancher	Hovedstaden		Hele landet	
	Antal	Andel	Antal	Andel
Alle brancher	15.900	19%	47.250	20%
Landbrug, skovbrug og fiskeri	-	-	410	20%
Industri	340	9%	3.040	19%
Bygge og anlæg	1.400	34%	6.560	36%
Handel	1.760	18%	6.350	21%
Transport	420	23%	1.660	25%
Hoteller og restauranter	450	15%	3.030	26%
Information og kommunikation	820	16%	1.120	14%
Finansiering og forsikring	560	20%	770	17%
Ejendomshandel og udlejning	440	18%	920	17%
Videnservice	1.400	26%	2.690	24%
Rejsebureauer, rengøring og anden operationel service	1.820	26%	5.370	23%
Offentlig administration, forsvar og politi	1.140	15%	2.940	16%
Undervisning	1.260	13%	2.300	8%
Sundhed og socialvæsen	2.860	19%	7.450	17%
Kultur og fritid	90	7%	230	7%
Andre serviceydelser mv.	650	17%	1.540	17%
Andet	490	33%	870	27%

Kilde: STAR, Rekrutteringssurvey

Antallet af forgæves rekrutteringer i hovedstaden var i marts 2020 til september 2020 målt til 15.900.

Det betyder, at 19 pct. af virksomhedernes rekrutteringsforsøg var forgæves i hovedstaden i perioden.

På landsplan var den forgæves rekrutteringsrate 20 pct.

Ifølge STAR, er en forgæves rekruttering, når en virksomhed ikke får besat stillingen eller hvis stillingen er blevet besat med en medarbejder, der ikke har de efterspurgte kvalifikationer. Det gør de for at vise både manglerne på kvalifikationer på arbejdsmarkedet samt arbejdsgivere og -tageres fleksibilitet.

Styrelsen for Arbejdsmarked og Rekruttering har fra efteråret 2018 ændret dataindsamlingsmetoden bag rekrutteringssurveyen. Nærværende data er senest tilgængelige og dækker perioden marts 2020 - september 2020.

Forgæves rekrutteringer, stillinger med stor jobomsætning (Supportmål)

Tabel 3. Forgæves rekrutteringer for de 10 stillingsbetegnelser med størst jobomsætning, hovedstaden

Stilling	Antal	Andel
butiksassistent	100	12%
kontorassistent	350	10%
rengøringsassistent	550	20%
pædagogmedhjælper	60	7%
social-og sundhedshjælper	440	33%
folkeskolelærer	210	14%
kok	80	13%
lager-og logistikmedarbejder	90	7%
akademisk medarbejder	220	15%
tømrer	380	44%

Kilde: STAR, Rekrutteringssurvey

Der er størst jobomsætning på stillingsbetegnelsen "butiksassistent" i hovedstaden, hvor virksomhederne har rekrutteret forgæves 100 gange i perioden fra marts 2020 til september 2020. Det svarer til, at 12 pct. af rekrutteringsforsøgene var forgæves. "tømrer" er den stillingsbetegnelse med den højeste forgæves rekrutteringsrate på 44%.

Tabellen viser de 10 stillinger med den højeste jobomsætning baseret på en registerdataopgørelse. Tabellen er sorteret efter jobomsætningen. Senest tilgængelige data dækker perioden marts 2020 - september 2020.