

Strandgade Nord

Krøyers, Wilders og Grønlandske Handels Plads

Startreddegørelse

Bilag til indstilling om redegørelse for igangsætning af ny lokalplan for Strandgade Nord med tilhørende kommuneplantillæg



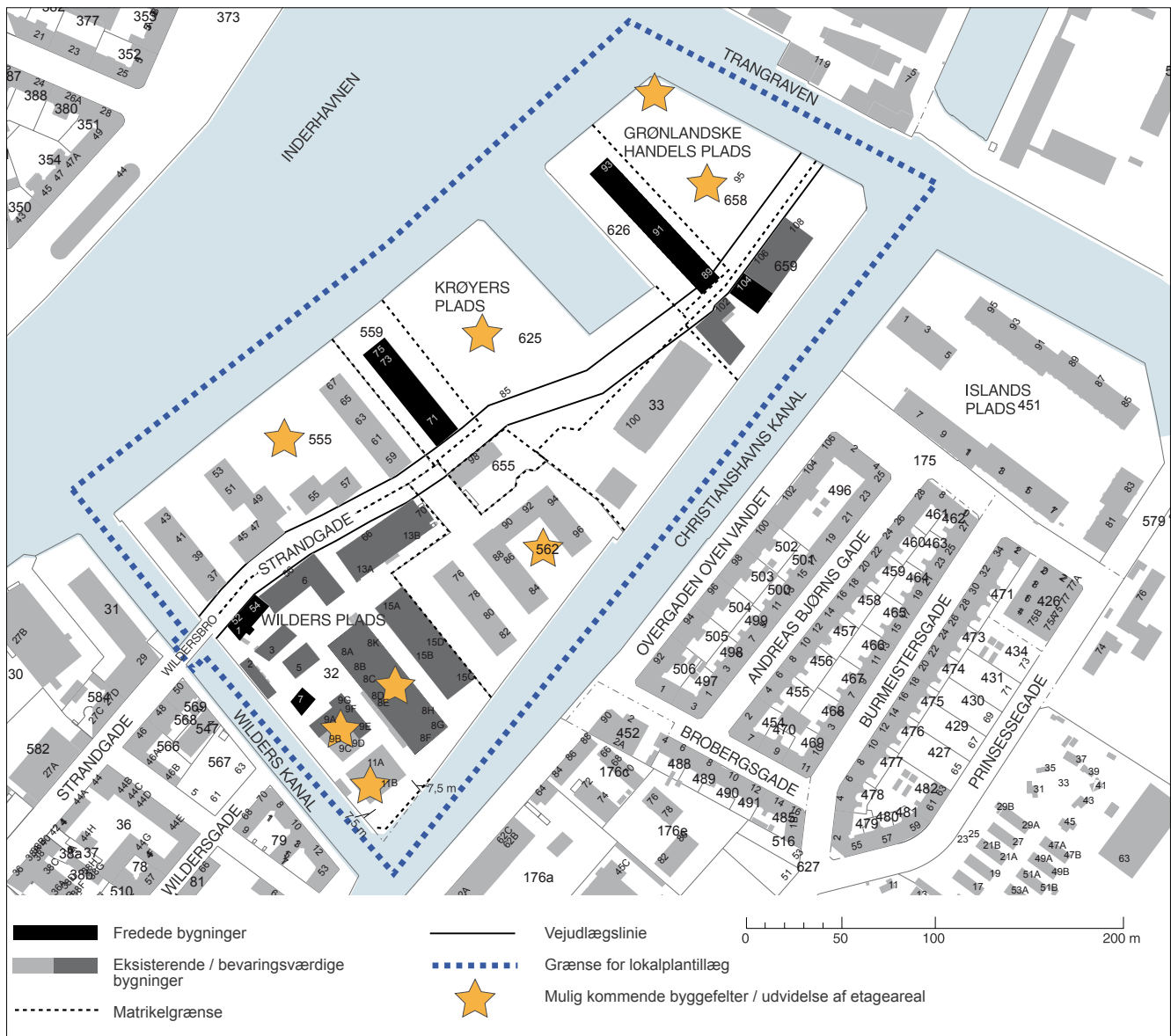
Startredegørelse for lokalplanforslag 'Strandgade Nord' med tilhørende kommuneplantillæg

Indholdsfortegnelse

Baggrund	3
Byggeønsker	3
Lokalplanområdet og omgivelserne	4
Placering af de tre nye bygninger på Krøyers Plads i forhold til omgivelserne.....	
Landskab og byrum	5
Projekt Krøyers Plads.....	6
Facader og byrum	8
Skyggediagrammer.....	10
Skyggediagrammer.....	11
Byggeønsker / Staten.....	12
Byggeønsker / Wilders Plads.....	13
Byggeønsker / Lejerbo.....	14
Eksisterende planforhold	18
Trafikforhold på Krøyers Plads.....	19
Bæredygtighed	19
Miljørapport.....	20
Opmærksomhedspunkter	20

Forsideillustration: Lokalplanområdet set mod nord (JW Luftfoto, sept. 2011)

**SAMMEN
OM BYEN**



Lokalplanområdet med opland

Baggrund

Den eksisterende lokalplan nr. 308 'Wilders Plads' foreslås erstattet af en ny lokalplan, idet der er projektønsker på flere ejendomme i området markeret med stjerne som vist på ovenstående tegning. Den nye lokalplan supplerer lokalplan nr. 446 'Stibroerne over Inderhavnen og kanalerne'. En mindre del af bebyggelsen er på sit højeste sted 30 m, hvilket medfører udarbejdelse af tillæg af kommuneplanen.

De konkrete byggeønsker for området er med til at skabe gode muligheder for varieret byliv med blanding af boliger, erhverv og publikumsorienterede serviceerhverv.

Denne startredøgørelse viser projektet for Krøyers Plads og byggeønsker for de andre ejendomme.

Byggeønsker

NCC / Strandgade 85 / Krøyers Plads

20.000 m² fordelt med 70 pct. erhverv og 30 pct. boliger.

STATEN / Strandgade 95 / Grønlandske Handels Plads

5.000 m² blandet bolig og erhverv. I forbindelse med stibroerne ønskes mulighed for opførelse af kontroltårn/udsigtspunkt.

LEJERBO / Strandgade 37-67 / 'Det Hvide Snit'

2.510 m² boligetageareal.

LEJERBO / Strandgade 76-96 / 'Den Gule Misundelse'

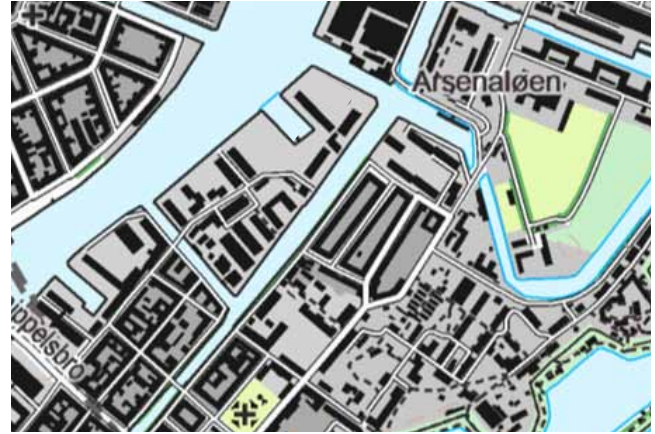
250 m² beboerhus.

WILDERS PLADS

Ønsker reserveret areal og til bebyggelsesprocent 150 til senere udnyttelse.



Kort fra 1824



Kort fra 2011

Lokalplanområdet og omgivelserne

Kendetegnende for øen er lange kig, som skabes af de langs- og tværgående gavlbygninger, promenader langs kajkanten samt kig på tværs af øen mellem havnen og kanalerne.

Hovedsageligt består bygningerne af gavlhuse i 3-5 etager. Husene står vinkelret mod Inderhavnen og mod Christianshavns Kanal og gavlmotivet er således et gennemgående karaktertræk. Mod syd består bebyggelsen af en mere tilfældigt sammensat bebyggelse med mindre bygninger mod Christianshavns Kanal. Grønlandske Handels Plads for enden af Strandgade har for nuværende kun adgang fra Strandgade. Der er således ikke en naturlig gennemstrømning af mennesker, og besøges kun af folk, der enten bor, arbejder eller har

andet ærinde i området. Med etableringen af sti- og cykelbroerne over Inderhavnen, Trangraven og Christianshavns Kanal ændres dette, og der vil blive en gennemstrømning i området mellem Indre By og Christianshavn.

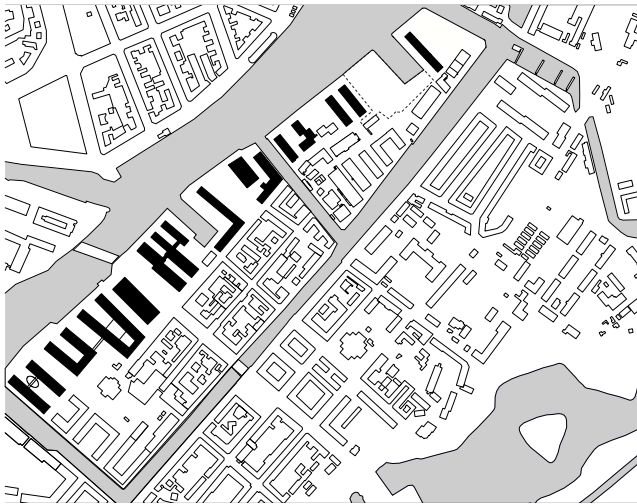
Krøyers Plads afgrænses mod øst af Kriminalforsorgens store bygning, Standgade 100, som skiller sig markant ud mellem kanalen og havnebassinet. Havnebassinet på Krøyers Plads danner sammen med de ældre pakhuse et særligt havnerum.

Den midlertidige anvendelse af Krøyers Plads til Aftenshowet skal ifølge dispensation fra lokalplan nr. 308 ophøre senest, når området skal bebygges eller senest efter to år.



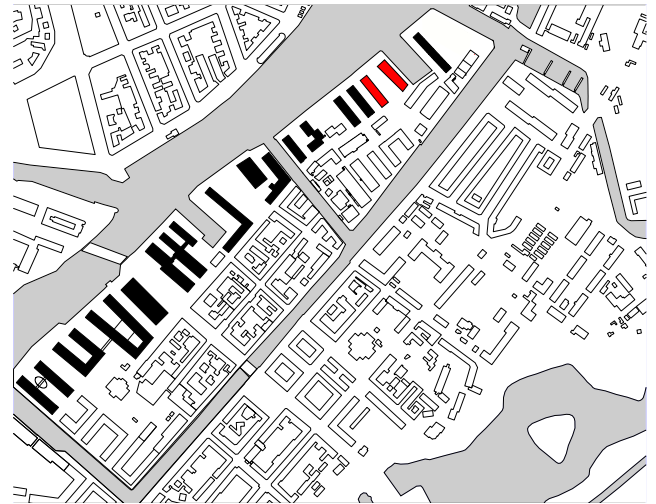
Havnefronten set fra syd med Udenrigsministeriet i forgrunden

Placering af de tre nye bygninger på Krøyers Plads i forhold til omgivelserne



Pakhuse

Christianshavns havnefront er i dag præget af en serie pakhuse, der alle ligger vinkelret på kajkanten med meget karakteristiske gavle i varierende højder ud mod havnen. De udgør en stærk egenart, hvis karakter videreføres i den nye bebyggelse på Krøyers Plads.



Bebyggelse på tværs

De første to bygningers (markeret med rødt) placering på Krøyers Plads tager afsæt i havnefrontens karakteristiske pakhustypologi og sikrer projektets forankring i stedet. Denne typologi viderefører desuden den stærke visuelle forbindelse mellem Strandgade og Havnen.



Strandgade

Strandgadekarreerne og de større bygninger danner tilsammen et sammenhængende gadeforløb fra Christians Kirke til Krøyers Plads. Med placering af den tredje bygning på langs af Strandgade og for enden af bassinet, dannes Krøyers Plads på ny sammen med de to nye bygninger og de omkringliggende bygningers gavle.

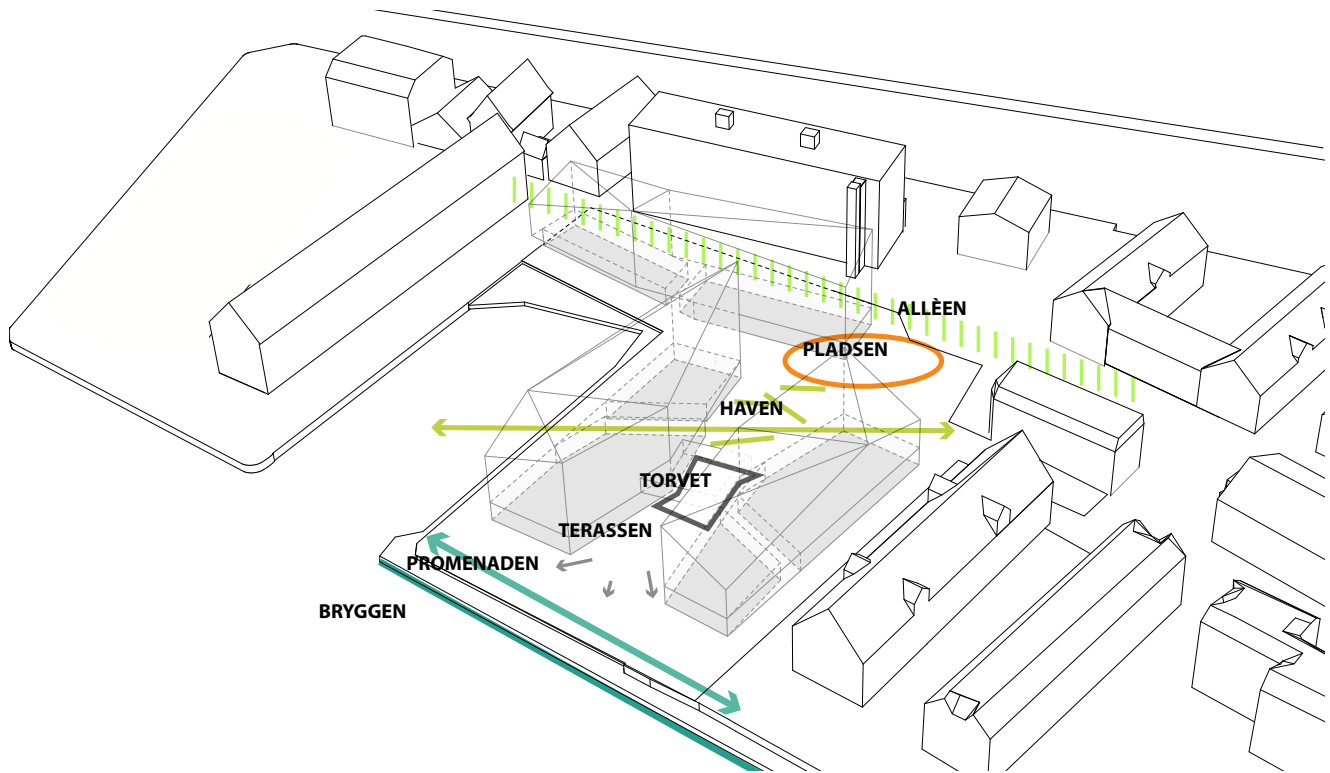


Pejlemærke

Den nye Krøyers Plads ligger som pendant til Christians Kirke og som en del af afslutning på Strandgade mod nord. Pladsen bliver den anden offentligt tilgængelige plads på Christianshavn ud over Christianshavns Torv.



Krøyers Plads set fra nord



Fugleperspektiv af hovedgrebet for de syv byrum

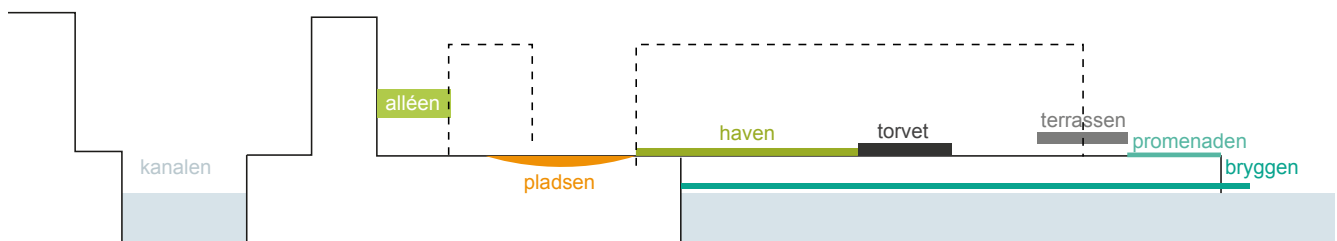
Landskab og byrum

På baggrund af workshopen med byrum med forskellige karakter og rolige aktiviteter for alle aldre og liv omkring vandet. Adgang til og fra vandet er en vigtig del af stedets historiske maritime miljø. Grønne områder gives en maritim identitet nær vandet og en mere bymæssig midt i området. Udsigter og kig på tværs af øen og til den modsatte side af havnen er vigtige at bevare.

GHB Landskabsarkitekter har udarbejdet syv forskellige typer af byrum: Alleén, Pladsen, Haven, Torvet, Terrassen, Promenaden og Bryggen.

Byrummene ligger i forhold til de tre nye bygninger samt de omkringliggende bygningers placering og varierer i størrelse, oplevelse, karakter og stemning.

Der arbejdes videre med de offentlige funktioner i stueetagen, inviterende stueetagefacader, overgangene mellem ude og inde og de forskellige byrum samt private og offentlige zoner.



Principsnit for hovedgreb af de syv byrum

Alléen

er den grønne gade, der binder nyt og gammelt sammen. Et gaderum, som danner Strandgades forlængelse mod nord og fører mod indløbet til Christianshavns Kanal og Papirøen. Alléen er den bymæssige skov, opstammede træer, der danner tag og giver en grøn bundplante mellem husene.

Pladsen

er ankomsten og mødestedet for enden af Strandgade. Fra pladsen er der kontakt til både Christianshavns Kanal og havneløbet. Pladsen er Christianshavns nye plads, og bydelens eneste rigtige plads med åbenhed, sol og læ og mulighed for kunst og vand.

Haven

er det frodige åndehul, hvor planter myldrer frem af sprækker. Haven er tæt og intim. Den kan rumme en stor variation mellem høje og lave planter, stedsegrønne og blomstrende, og skiftende farver gennem årstiderne. Havens bede danner et labyrintisk rum med mulighed for ophold i læ for vinden fra vest.

Torvet

er et overdækket offentligt byrum mellem de to nye bygninger, hvor der er ly for regn og mulighed for markeder og events: catwalk, udstillinger, koncerter, teater. Torvet har mulighed for en fleksibel indretning.

Terrassen

er højdepunktet med mulighed for at komme op og få den visuelle kontakt til havnen og byen. Terrassen henvender sig til havnen og udsigten. På terrassen kan man få vind i håret og overskue Inderhavnen. Terrassen er som en skibsstævn, højt hævet over vandet.

Promenaden

Promenaden er sammenhængen mellem Københavns Havn og de lange, lige kig langs kajkanten. Promenaden defineres af den præcise kajkant på den ene side og bygningen på den anden side. Minimumsbredden på promenaden er på 7,5 meter. Promenaden er til spadsereturen langs kajen, hvor himmelrum og vand bliver nærværende.

Bryggen

er den tætte kontakt til vandet og skibene. Bryggen er en del af det store havnerum, men samtidig intimt med mulighed for at sidde op ad bolværket eller med fødderne i vandet med udsigt til Nyhavn.



Eksempel på et grønt byrum



Eksempel på intime og tætte haverum



Skitse til den nye Krøyers Plads



Eksempel på en kombineret promenade og brygge med direkte adgang til vandet



Projekt Krøyers Plads

Strandgade 85, Krøyers Plads

I 2010 generhverver NCC Property Development Krøyers Plads med henblik på at opføre et byggeri på ejendommen Strandgade 85-87, matr. nr. 625 Christianshavns Kvarter, København.

Kommunen har gennemført et samarbejde med NCC om borgerinddragelse for Krøyers Plads inden udarbejdelse af et nyt projekt og nye lokalplanbestemmelser. I den forbindelse har NCC i fællesskab med Lokaludvalget for Christianshavn gennemført tre workshops med fokus på henholdsvis byliv, byrum og byggeri, som forudsat i forvaltningens notat af 10. januar 2011 til Teknik og Miljøudvalget om procesplan ved udarbejdelse af lokalplanforslaget.

NCC har siden fået GHB Landskabsarkitekter, Vilhelm Lauritzen Arkitekter (VLA) og COBE arkitekter til at udvikle projektet. Samtidig har NCC oprettet en ekstern følgegruppe med repræsentanter fra borgere og lokaludvalget, som skal følge projektet og den følgende realisering. Information og referat fra møderne kan læses på hjemmesiden: www.krøyersplads.dk

Projektets visioner

- at byggeriet skal være af høj kvalitet med bæredygtige løsninger på bl.a. klimaområdet

- at projektet skal være med til at løfte udviklingen af København og Christianshavn
- at arkitekturen skal dimensioneres, så den svarer til det omkringliggende bybillede
- at der er stor fokus på adgang til og udnyttelsen af vandet bl.a. til badning, kajområder mv.
- at det er et projekt, der er udviklet i tæt dialog med borgerne

Projekt til Krøyers Plads tilbyder både erhvervslejemål og boliger og vil på den måde tilbyde aktiviteter i løbet af hele dagen. De to af bygningerne, som ligger parallelt og i forlængelse af de eksisterende pakhuse, indeholder erhverv, publikumsorienteret serviceerhverv og parkering.

Den tredje bygning ligger for enden af havnebassinets og vender ud mod Inderhavnen og gavler mod nordenden af Strandgade, hvor den nye Krøyers Plads er placeret. I bygningen kommer der boliger som med en åben glasfacade får udsigt til vandet. I stueetagen kommer der delvis publikumsorienteret serviceerhverv. Badning kan muliggøres i den inderste del af havnebassinets, hvor borgerne har ytret ønske om et aktivt maritimt byliv.



Ny byggeri på Krøyers Plads set fra Nyhavn

De syv nye byrum vil med deres forskellighed kunne rumme de mange mennesker, som vil opholde sig i og omkring den nye bebyggelse og som vil passere stedet, når de nye stibroer bliver etableret.

De åbne stueetager og passager i bebyggelsen vil skabe det lidt labyrintiske miljø, som kendetegner Christianshavn og bygningernes tage vil tilpasse sig de omkringliggende bygningers højde. Mod Strandgade rejser det ene tag sig og markerer slutningen af Strandgade som i den anden ende afsluttes af Christians Kirke.

Tagene vil med deres former blive skulpturelle og på samme tid vil de ligne de store tage, der kendetegner flere pakhuse langs havnen. Projektet er på en og samme tid både et projekt, der tilpasser sig området og samtidig et moderne byggeri, som er den centrale placering bevidst.

Det moderne pakhuis

Det kommende byggeri på Krøyers Plads har pakhuset som forbillede og inspiration. De tre nye bygningers arkitektur er en moderne fortolkning af de historiske pakhuse, som præger området ved Krøyers Plads.

Tagene og bygningernes tyngde er vigtige arkitektoniske virkemidler, som er med til at skabe en

dialog mellem nyt og gammelt og på én og samme tid en moderne og indlevet fortolkning af pakhuses arkitektoniske egenart.

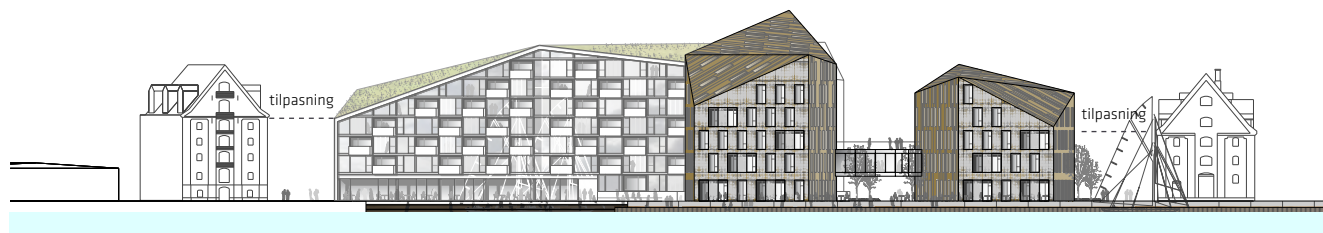
Bæredygtighed

Der fokuseres på kompakthed, energioptimering og optimerede dagslysforhold, der er ligeledes mulighed for at supplere med solpaneler, der integreres i tagkonstruktionens arkitektur, grønne tiltag som beplantning på facader og tage integreres ligeledes i bygningsarkitekturen.

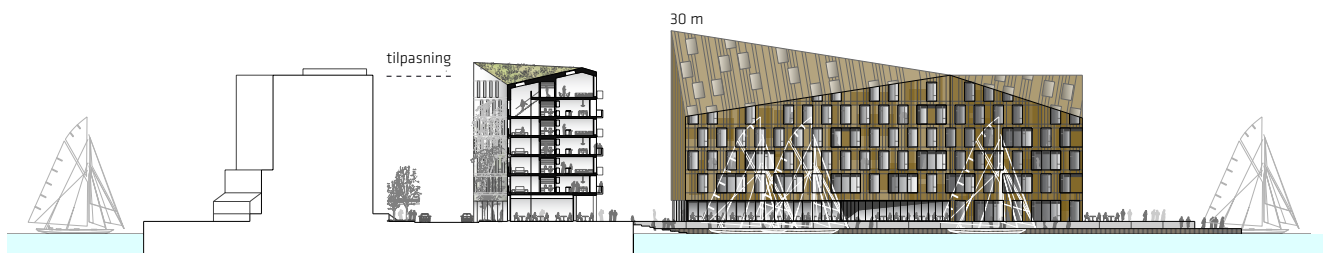
Energikonceptet for bygninger tager udgangspunkt i enkle og velafprøvede løsninger. Der arbejdes eksempelvis med havvand til køling, varmegenvinding, en højisoleret klimaskærm, samt naturlig ventilation.

Regnvand fra taget separeres fra det øvrige regnvand i separat system, så det vil kunne anvendes til toiletskyl mv. Såfremt at dette tiltag ikke gennemføres, planlægges det at aflede regnvand lokalt. Levetid, vedligehold og Carbon footprint er faktorer, der indgår på lige fod med arkitektur og økonomi i design af boliger og i valg af byggematerialer.

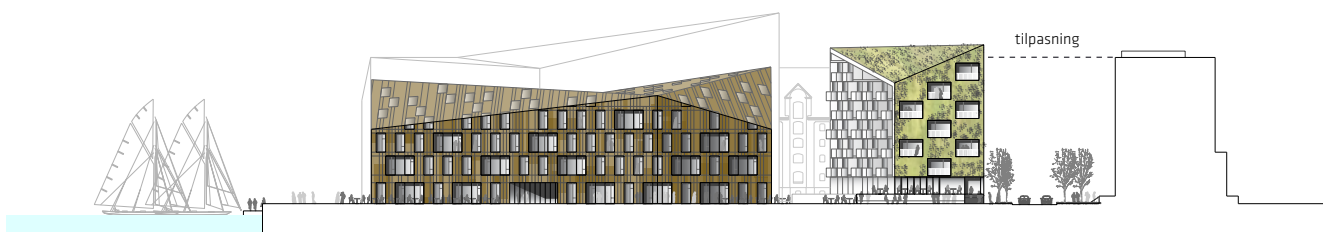
Facader og byrum



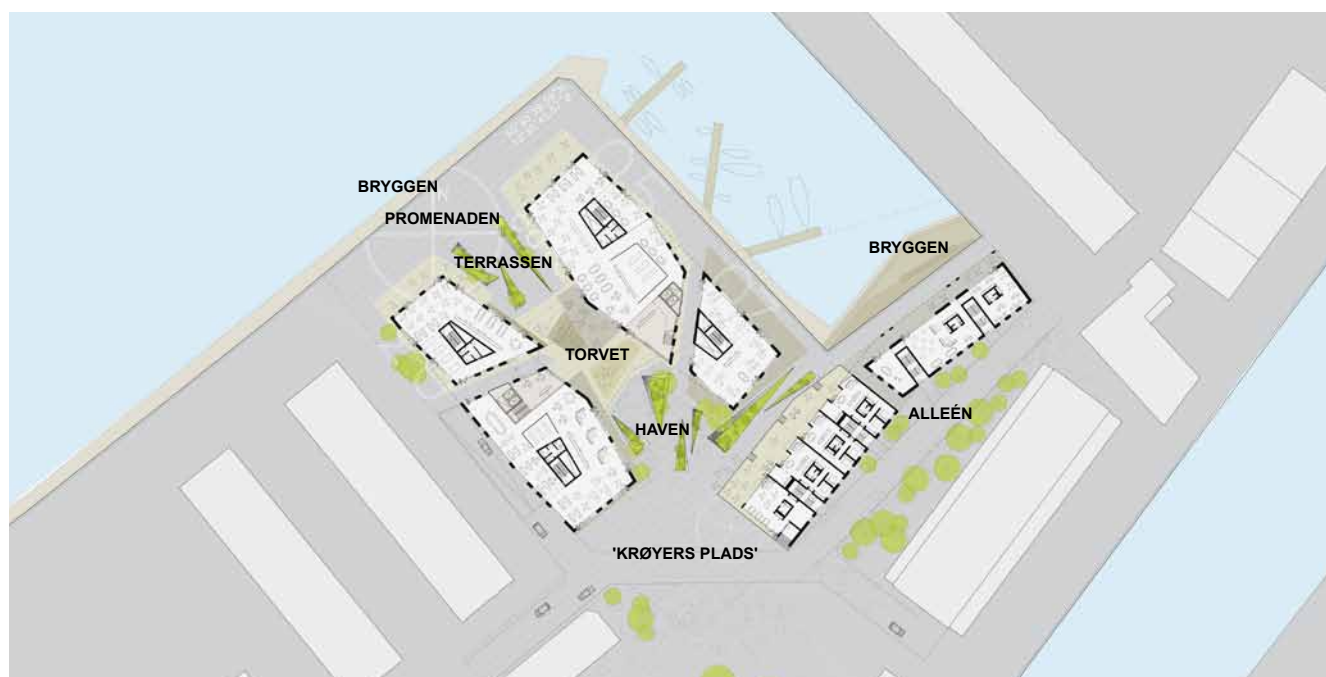
På facadeopstalten ses nordvestfacaden på boligbebyggelsen, gavlene på de to erhvervsbygninger samt byrummet mellem de to erhvervsbygninger, de omkringliggende pakhuse og havnebassinet



På facadeopstalten ses nordøstfacaden mod kig mod sydvest

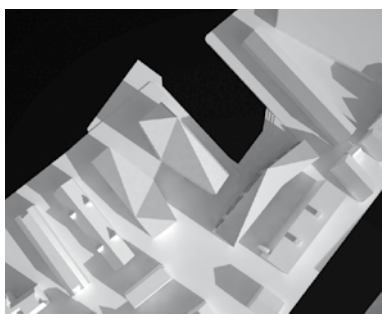


På facadeopstalten ses sydvestfacaden på erhvervsbygningen og den grønne gavl på boligbebyggelsen mod den nye Krøyers Plads

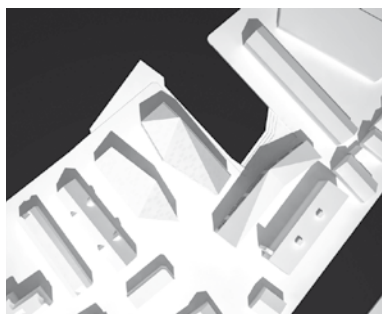


Illustrationen viser situationsplanen for projektet. Her ses et forslag til udendørsarealerne og de syv byrum

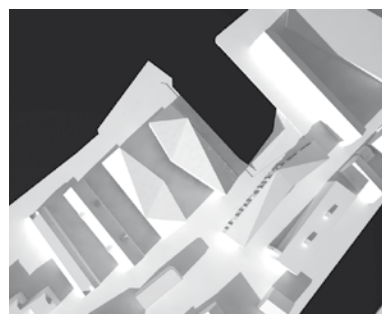
Skyggediagrammer



Kl. 9.00

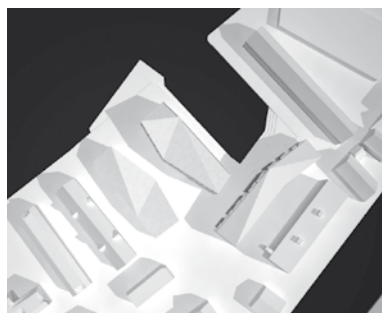


Kl. 12.00 *



Kl. 15.00

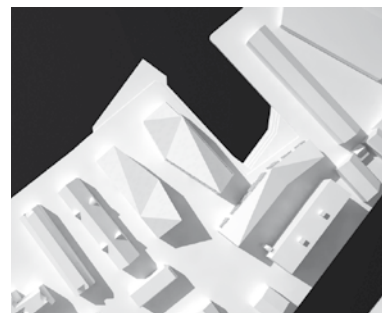
21. marts



Kl. 9.00

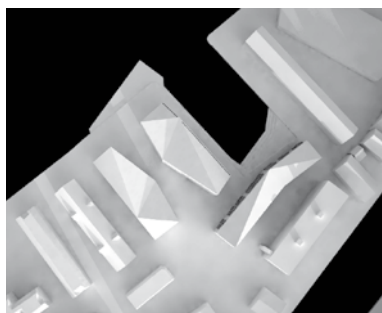


Kl. 12.00 *



Kl. 15.00

21. juni



Kl. 10.00



Kl. 12.00



Kl. 14.00

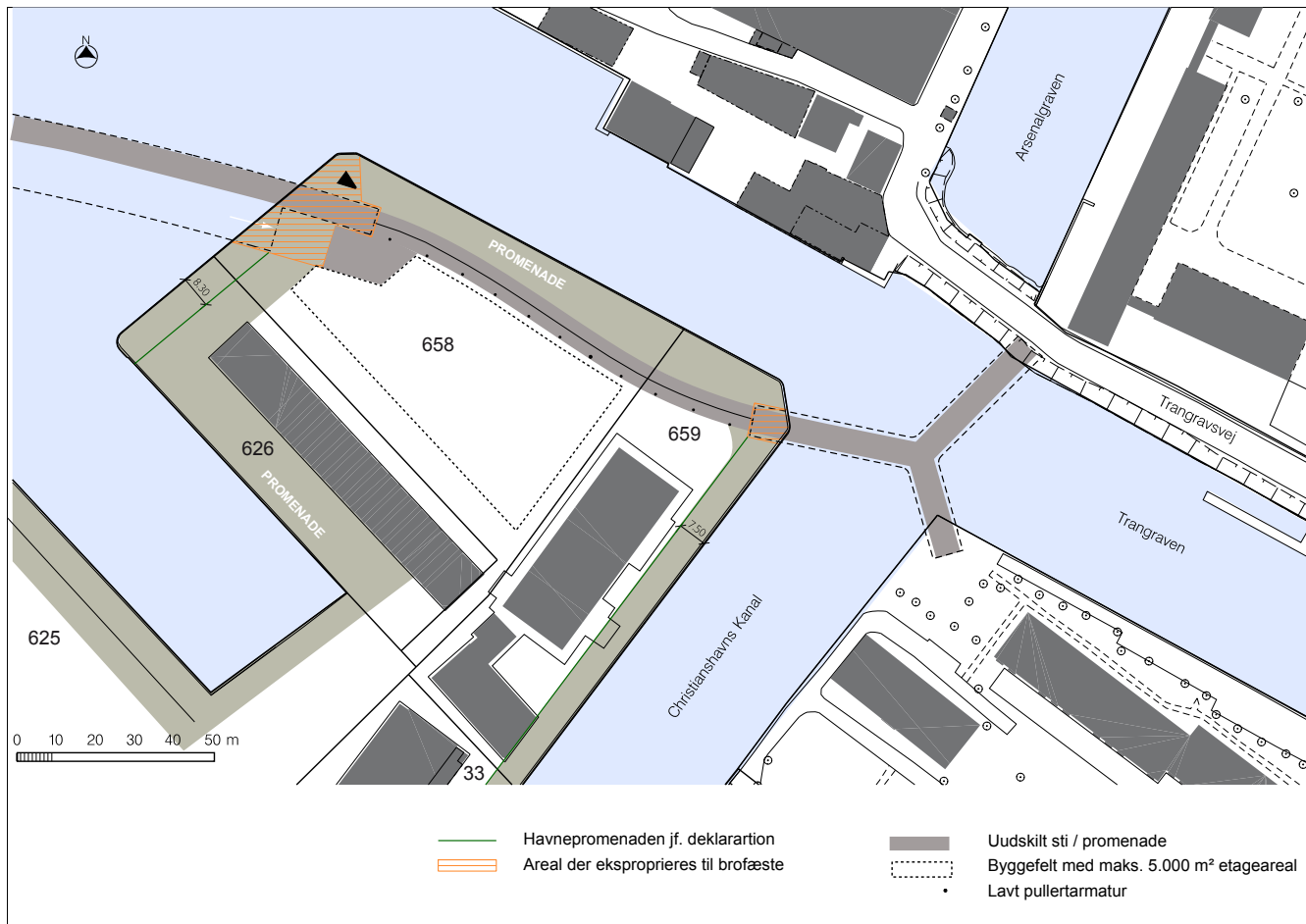
21. dec.

Byrum som promenaden, bryggen og den nye plads har i sommerhalvåret sol det meste af dagen.

** Ombytning af skyggediagrammer i forhold til forslag forelagt TMU den 24. okt. 2011, hvor de ved en fejl havde byttet plads.*



Fra Inderhavnen mod Grønlandske Handels Plads, havnebassinet og Krøyers Plads ses projektet, som det vil tage sig ud om aftenen



Grønlandske Handels Plads og stibroer over Inderhavnen og kanalerne

Byggeønsker / Staten

Strandgade 95, Grønlandske Handels Plads
 Staten ejer følgende tre ejendomme: Matrikelnumrene 33, 658, 659 Christianshavns Kvarter, København.

På ejendommen matr.nr. 658 Christianshavns Kvarter, Grønlandske Handels Plads er den hidtidige bygning nedrevet for gennemførelse af byggeplads for 'Stibroerne over Inderhavnen og kanalerne'. Når arbejdet med broerne er tilendebragt overvejer Staten at sælge arealet med et byggefelt på 5.000 m² etageareal som eksemplificeret på nedenstående volumenstudie.

Ejendommene Grønlandske Handels Plads og Nordatlantens Brygge, matr.nr. henholdsvis 658 og 626 Christianshavns Kvarter er omfattet af deklaration tinglyst i 2005 om, at bebyggelsen på de to ejendomme skal ses som én ejendom. Ejendommene under ét har en fælles bebyggelsesprocent på under 150 (ca. 106) i overensstemmelse med bestemmelserne i nuværende lokalplan nr. 308 'Wilders Plads'. Forvaltningen foreslår, at der muliggøres maksimalt 5.000 m² bebyggelse på Grønlandske Handels Plads

ud fra en arkitektonisk/byplanmæssig vurdering af byrum og byliv. Der fastlægges bevarende bestemmelser for bebyggelsen på Strandgade 102 -108.



Illustration visende et eksempel på et volumen på 5.000 m² på Grønlandske Handels Plads



Luftfoto fra Krak Kort visende eksisterende forhold for Wilders Plads

Byggeønsker / Wilders Plads

Wilders Plads Ejendomme A/S ejer ejendommene mat. nr. 32, 559, 659 Christianshavns Kvarter, København.

Wilders Plads har anmodet om en yderligere byggemulighed, Wilders Plads 9, i forhold til bestemmelserne i den eksisterende lokalplan svarende til et nyt byggefelt på Wilders Plads som vist på tegningen. Bebyggelsen på ejendommen anvendes overvejende til erhverv.

Der skal arbejdes videre med byggemulighederne inden forslaget til lokalplanen vedtages.



Byggefelter på Wilders Plads



Luftfoto fra Krah Kort visende eksisterende forhold for 'Det Hvide Snit'

Byggeønsker / Lejerbo

Strandgade 37-67, 'Det Hvide Snit'

Lejerbo ejer ejendommene 555 og 562, Christianshavns Kvarter, København henholdsvis Det Hvide snit og Den Gule Misundelse.

Tegnestuen Witraz har for Lejerbo fremsendt skitse til udvidelse af bebyggelserne Det Hvide Snit på Strandgade 37-67 med beboerhusfunktioner og yderligere udnyttelse af tageetager mv. som vist på illustrationerne.

EKSISTERENDE FORHOLD

DET HVIDE SNIT
Strandgade 37-67
Matrikel 555 - Christianshavns Kvarter

Arealer i henhold til BBR:

Bygning 1:

Boligareal: 3965 m²
Bebygget areal: 793 m²

Bygning 2:

Boligareal: 4612 m²
Bebygget areal: 996 m²

Bygning 3:

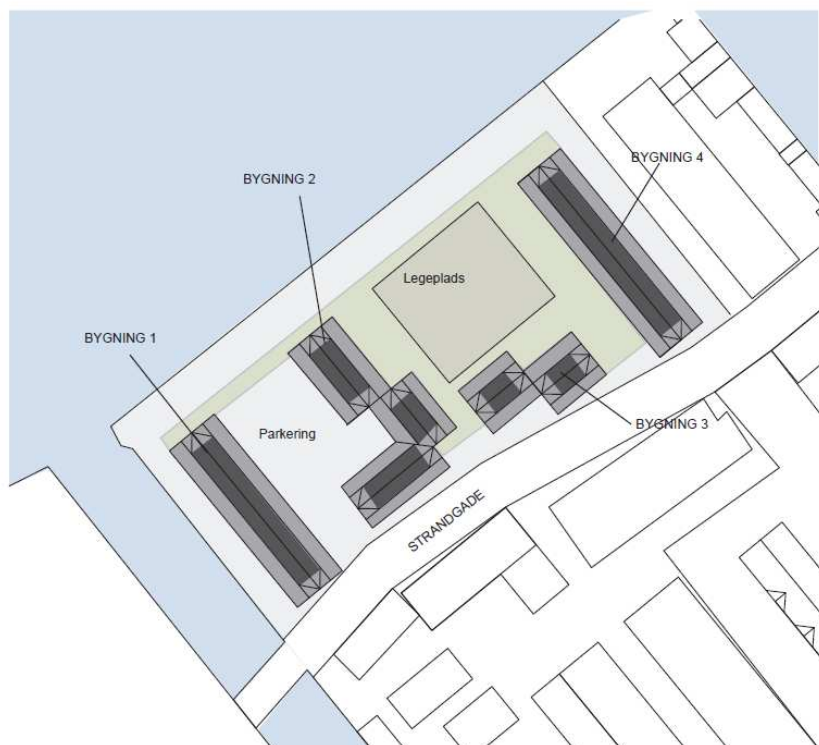
Boligareal: 2392 m²
Bebygget areal: 481 m²

Bygning 4:

Boligareal: 2712 m²
Bebygget areal: 917 m²

Boligareal ialt: 14681 m²
Bebygget areal: 3187 m²
Matrikulært areal: 11738 m²

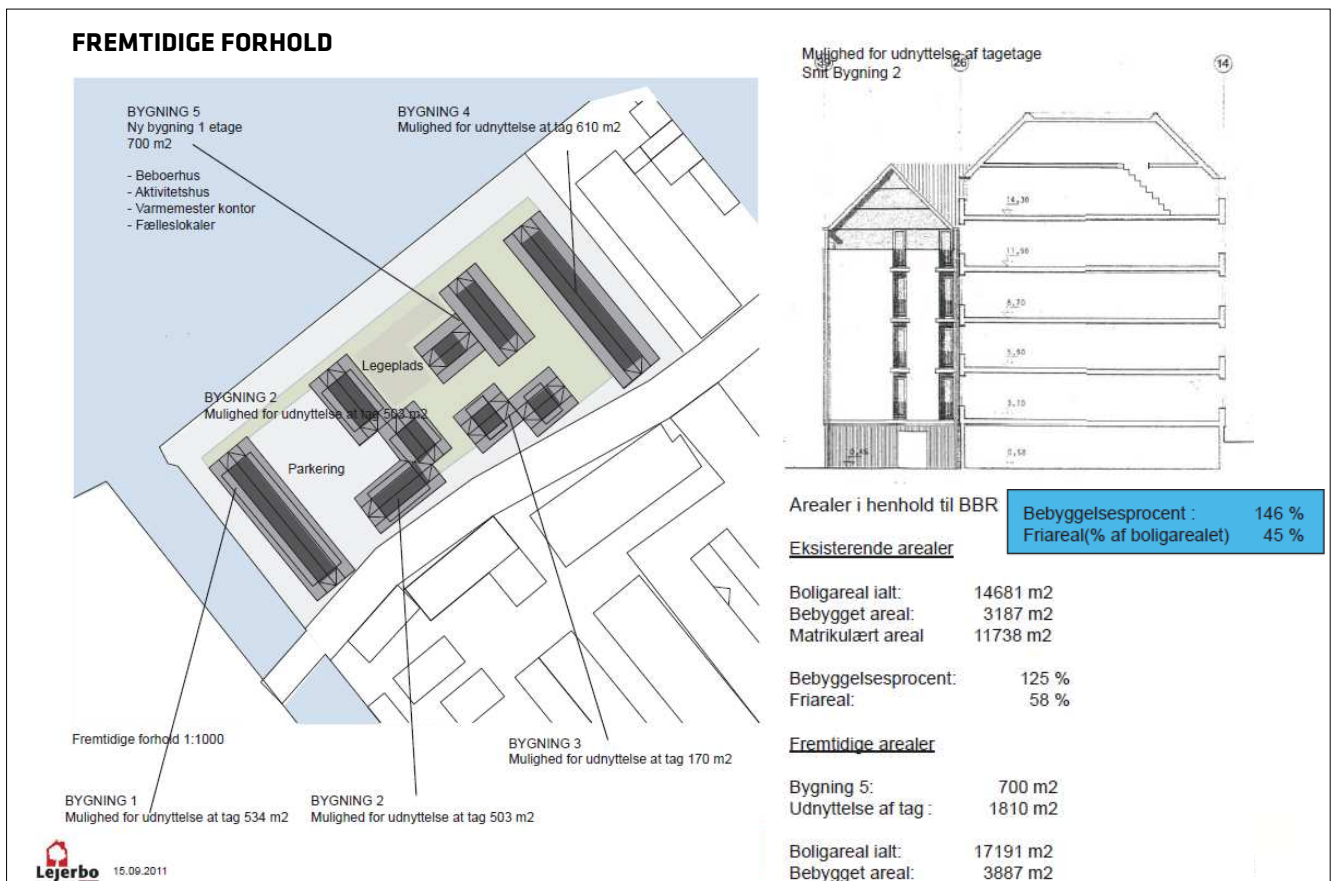
Bebyggelsesprocent: 125 %
Friareal: 58 %



EKSISTERENDE FORHOLD 1:1000



Luftfoto fra Witraz visende fremtidige forhold for 'Det Hvide Snit'





Luftfoto fra Krak kort visende eksisterende forhold for 'Den Gule Misundelse'

Byggeønsker / Lejerbo

Strandgade 76-96, 'Den Gule Misundelse'

Tegnestuen Witraz har for Lejerbo fremsendt skitse til opførelse af beboerhus til bebyggelsen Strandgade 76-96 som vist på illustrationerne. Bebyggelserne anvendes overvejende til boligformål.

EKSISTERENDE FORHOLD

DEN GULE MISUNDELSE
Strandgade 76-96
Matrikel 562 - Christianshavns Kvarter

Arealer i henhold til BBR:

Bygning 1:

Boligareal: 2175 m²
Bebygget areal: 725 m²
Udnyttet tagareal: 710 m²

Bygning 2:

Boligareal: 4128 m²
Bebygget areal: 1376 m²
Tagareal udnyttet: 1348 m²

Bygning 3:

Udhus 19 m²

Boligareal ialt: 8254 m²
Bebygget areal: 2120 m²
Matrikulært areal 8106 m²

Bebyggelsesprocent: 102 %
Friareal (% af boligarealet): 72 %





Luftfoto fra Witraz visende fremtidige forhold for 'Den Gule Misundelse'

FREMTIDIGE FORHOLD

Arealer i henhold til BBR:

Eksisterende arealer

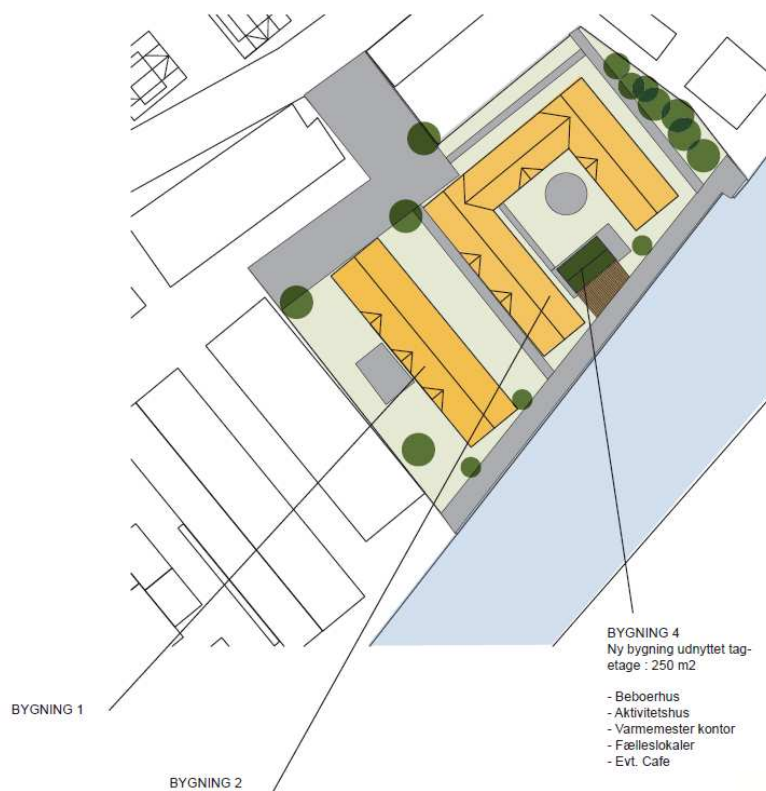
Boligareal ialt: 8254 m²
 Bebygget areal: 2120 m²
 Matrikulært areal 8106 m²

Bebyggelsesprocent: 102 %
 Friareal (% af boligarealet): 72 %

Fremtidige arealer

Bygning 4 250 m²
 Boligareal ialt: 8504 m²
 Bebygget areal: 4137 m²

Bebyggelsesprocent: 105 %
 Friareal(% af boligarealet) 45 %



Eksisterende planforhold

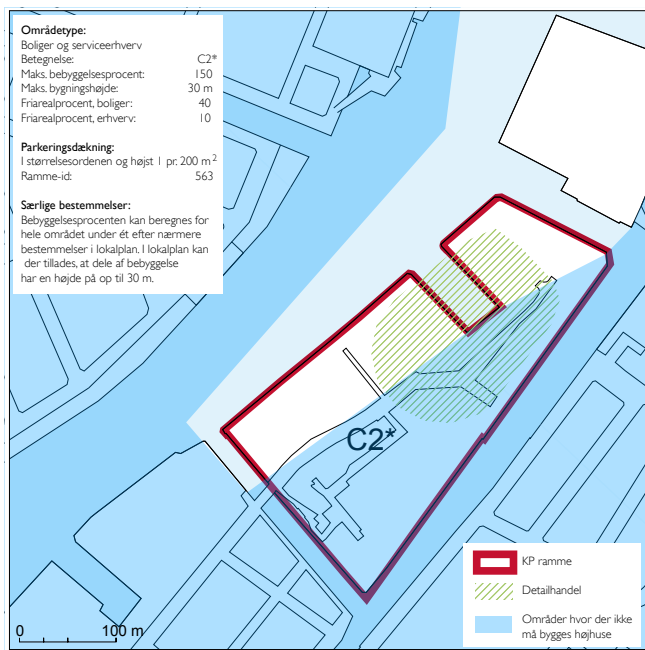
Forslag til Kommuneplan 2011

I forslag til Kommuneplan 2011 er området udlagt som C2*. Den særlige bestemmelse, *-bemærkningen, giver mulighed for, at bebyggelsesprocenten (på 150) kan beregnes for hele C2*-området under ét efter nærmere bestemmelser i en lokalplan.

Kravet til boligandelen er i Kommuneplan 2011 mindst 25 pct. En lokalplan med mindst 30 pct. boliger vil således være i overensstemmelse med forslag til Kommuneplan 2011 og vil kunne vedtages endeligt under forudsætning af vedtagelse af Kommuneplan 2011.

Kommuneplantillæg

For at muliggøre den foreslåede planlægning udarbejdes et kommuneplantillæg, der muliggør, at der i lokalplanen kan gives tilladelse til at dele af bebyggelsen har en højde på op til 30 meter.



Kommuneplanens rammeområder

Kommuneplanens rammer for detailhandel

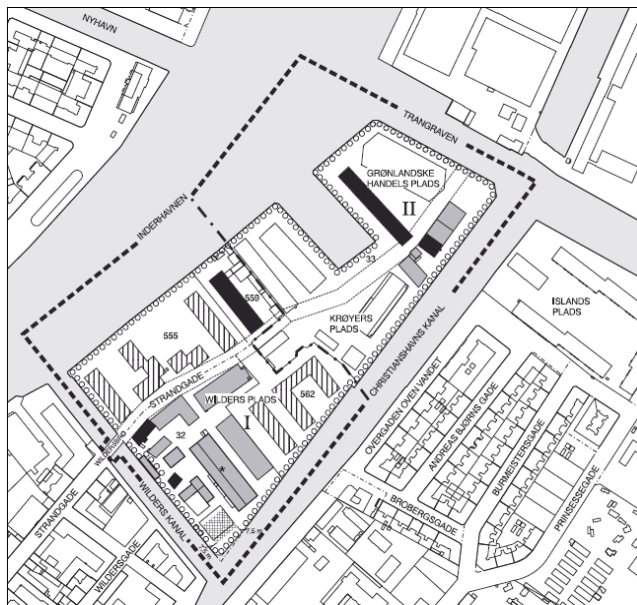
Lokalcentret Krøyers Plads har bestemmelser om, at bruttoarealet til butiksmål ikke må overstige 3.000 m², og arealer til dagligvarer/og udvalgsvarer-butikker må ikke overstige henholdsvis 1.000 m² og 500 m².

Kommuneplanramme for husbåde

Husbåde langs kajen må højst være 7 m høje, men der kan også placeres enkelte større fartøjer med publikumsrettede funktioner.

Lokalplan nr. 308 'Wilders Plads'

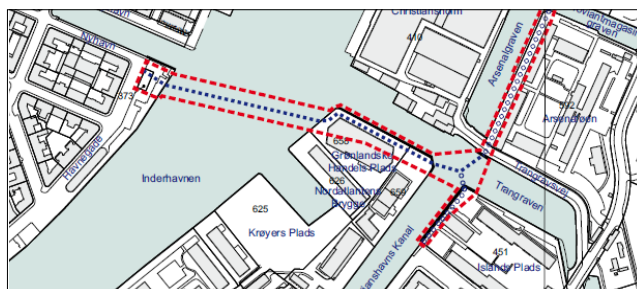
Den nuværende lokalplan bortfalder. I den nuværende lokalplan nr. 308 'Wilders Plads' er en del af de aktuelle ejendomme beliggende i underområde II, der ligesom hele den ca. 67.500 m² store ø er fastlagt til blandet boliger og serviceerhverv. Mindst 30 pct. af etagearealet skal anvendes til beboelse. Bebyggelsesprocenten må ikke overstige 150 og opførelse af ny bebyggelse forudsætter i underområde II, at der ved supplerende lokalplan er fastlagt en supplerende bebyggelsesplan.



Lokalplanområde nr. 308 er opdelt i to underområder

Lokalplan nr. 446 'Stibroer over Inderhavnen og kanaler på Christianshavn'

Lokalplanen opretholdes. Den muliggør sti- og cykelforbindelse mellem Nyhavn og Bjørnsholm og fra Bjørnsholm til det øvrige Christianshavn. Såfremt det fremtidige byggefelt på Grønlandske Handels Plads omfatter arealer i dette lokalplanområde, skal tillægget også omfatte denne lokalplan.



Udsnit af lokalplantegning nr. 446

Trafikforhold på Krøyers Plads

Målet for indretning og organisering af trafikbetjeningen af Krøyers Plads er, at den skal understøtte et attraktivt byliv med vægt på at skabe gode betingelser for gående og cyklister. Biltrafik på området er uundgåeligt, men den skal afvikles så enkelt som muligt, så omgivelserne påvirkes mindst muligt. Det er tanken, at hovedparten af pladsen og alléen skal fungere efter princippet 'gågade med kørsel tilladt', hvilket betyder, at alle trafikanter deles om pladsen mellem husene og derfor skal tilpasse sig hinanden. Promenaden langs havnen vil være forbeholdt fodgængere og cyklister.

Strandgade

Bebyggelsen på Krøyers Plads trafikbetjenes via Strandgade. Strandgades nuværende forløb på grunden skal ændres og vil blive fastlagt i det kommende lokalplanarbejde. Strandgade vil fortsat være den primære bilforbindelse til lokalplanområdet. Den del af Strandgade, som skal etableres i forbindelse med byggeriet, skal indrettes, så den bliver en forlængelse af den eksisterende del af Strandgades forløb. Strandgade skal derfor indrettes med en bredde på ca. 15 m, og der skal etableres 2,5 m fortov i begge sider af vejen. I projektforslaget er vist flere skarpe sving omkring pladsdannelsen. Oversigtsforholdene omkring pladsen skal viderebearbejdes for at sikre tryghed og sikkerhed omkring pladsdannelsen og ved udkørsler fra P-kældre.

Parkering

Krav til bilparkeringen bliver af størrelsesordenen og højst 1 plads per 100 m² etageareal for detailhandel og i størrelsesordenen og højst 1 plads per 200 m² etageareal for boliger og blandet erhverv. Handicaparkering kan overvejes placeret på terræn.

Al parkering placeres i parkeringskælder. Cykelparkering placeres, så der tages mest muligt hensyn til byliv og i overensstemmelse med kommuneplanens krav.

Krav til cykelparkering er 2,5 cykelparkeringspladser per 100 m² bolig, 1,5 cykelparkeringspladser per 100 m² etageareal kontorarbejdsplads og 4 cykelparkeringspladser per 100 m² etageareal butik.

Christiansholm (Papirøen)

I forbindelse med fremtidig byudvikling af Papirøen har det været overvejet at trafikbetjene denne via Strandgade, men grundet anlægget af stibroer over Inderhavnen og kanaler på Christianshavn vurderes det, at Papirøen trafikbetjenes via Tranegravsvej og Prinsessegade/Danneskiold-Samsøes Allé.

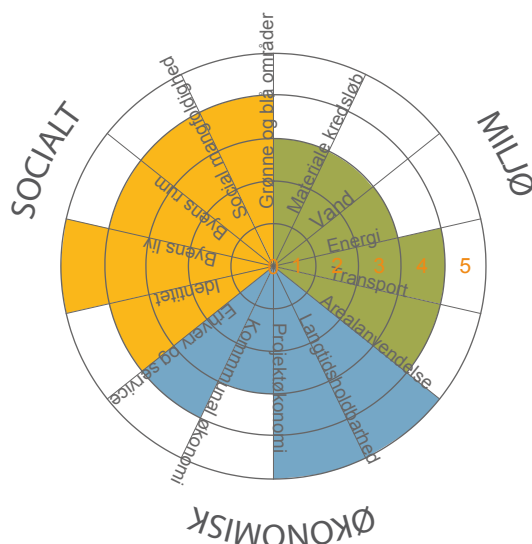
Bæredygtighed

Bæredygtighedsværktøjet er udviklet af Københavns Kommune og har til formål at sikre, at den fremtidige byudvikling lever op til kommunens ønsker om en bæredygtig byudvikling.

Ifølge bæredygtighedsværktøjet vurderes nye udviklingsprojekter og planer over 50.000 m² planer. Selvom NCCs projekt kun er på ca. 20.000 m², har man valgt at gennemføre en bæredygtighedsvurdering. Projektet vurderes ud fra følgende 14 punkter:

1. Areal-anvendelse, 2. Transport, 3. Energi, 4. Vand, 5. Materialekredsløb, 6. Grønne og blå områder, 7. Social mangfoldighed, 8. Byens rum, 9. Byens liv, 10. Identitet, 11. Erhverv og service, 12. Kommunal økonomi, 13. Projektøkonomi og 14. Langtidsholdbarhed.

Der afgives point fra et til fem for hvert hensyn, hvor fem er bedst. Karakteren tre gives, hvis planen understøtter kommunens krav og målsætninger for det pågældende bæredygtighedshensyn.



Foreløbig vurdering af bæredygtigheden på NCCs projekt

Formålet med bæredygtighedsværktøjet er at gøre bæredygtighed til et vigtigt tema i dialogen med projektudviklere fra første idé til projektet står færdigt. Bæredygtighedsvurderingen af projektet på Krøyers Plads er derfor foretaget på et meget tidligt tidspunkt i projektudviklingen og vil kunne ændre sig efterhånden som projektet konkretiseres. Rosetten viser, at projektet, som det foreligger nu, lever op til eller er bedre end kommunens standarder på alle 14 hensyn. Realisering af byggeriet i lokalplanområdet vil derfor betyde forbedringer af miljøet over en bred kam i forhold til den eksisterende situation.

Miljørapport

Det vurderes, at der ikke skal udarbejdes miljørapport efter 'Lov om miljøvurdering af planer og programmer' i tilknytning til lokalplantillægget. Høring herom vil blive sendt til de relevante instanser samtidig med den øvrige interne høring om lokalplan for Bjørnsholm. Der er ikke kendskab til særlig forurening på ejendommene i lokalplanområdet.

Opmærksomhedspunkter

I forhold til udarbejdelse af den endelig lokalplan skal der arbejdes videre med:

Bæredygtighed

Alle projekter skal have et klart afsæt i et bæredygtige tiltag.

Bygninger

I det videre arbejde frem til en lokalplan er der fokus på bygningernes materialer og bearbejdning af facaderne.

Kantzoner mellem bygning og byrum

I det videre arbejde skal der skabes den rigtige sammenhæng mellem stueetager og byrum, så der er mulighed for byliv i øjenhøjde og samtidig privat-hed for boligerne.

Byrum

Der skal arbejdes med at etablere den nødvendige kvalitet i de enkelte byrum og styrke deres forskellighed.

Ankomst

Det visuelle indtryk når man kommer fra Strandgade mod Krøyers Plads skal styrkes som et særligt kig og vartegn for den nye bebyggelse.

Dagslysforhold

Der skal arbejdes med etablering af optimale dagslysforhold i både erhvervsbygninger og boliger.

