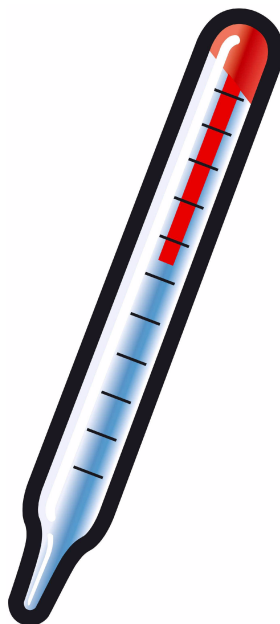




KØBENHAVNS KOMMUNE

Sygefravær - halvårsrapport

1. halvår 2010



<u>1.</u>	<u>Indledning</u>	2
<u>2.</u>	<u>Datagrundlaget - Rubin version 2</u>	2
<u>3.</u>	<u>Sammenfatning</u>	4
<u>4.</u>	<u>KK- og forvaltningsniveau</u>	6
4.1.	<u>KK-niveau – halvår 2007/1-2010/1</u>	6
4.2.	<u>Forvaltningsniveau – seneste 3 halvår</u>	7
4.3.	<u>Kort og langt sygefravær pr. forvaltning - seneste 2 halvår</u>	8
4.4.	<u>Prognose og måltal for 2010 pr. forvaltning og KK</u>	9
<u>5.</u>	<u>Faggrupper</u>	11
5.1.	<u>Faggrupper på KK-niveau – seneste 3 halvår</u>	11
<u>6.</u>	<u>Institutioner</u>	12
6.1.	<u>Skoler</u>	12
6.2.	<u>Dagpasning</u>	15
6.3.	<u>Plejhjem</u>	17
<u>7.</u>	<u>Tidlig Indsats – tilbud til sygemeldte</u>	19
7.1.	<u>Kapacitet, forbrug og målopfyldelse for enkelttydelserne i Tidlig Indsats</u>	19
7.2.	<u>Forvaltningernes anvendelse af de forskellige tilbud</u>	20
<u>8.</u>	<u>Krisehjælp og anden psykologisk bistand</u>	21
8.1.	<u>Forbrug og udgift</u>	21
8.2.	<u>Henvendelsesårsager</u>	21
<u>9.</u>	<u>Bilag</u>	23
9.1.	<u>Rubin 2 – ændringer i den nye version pr. forvaltning</u>	23
9.2.	<u>Sygefravær i organisatoriske enheder, der ikke hører under et udvalg</u>	23
9.3.	<u>Forvaltninger – halvår 2007-2010</u>	24
9.4.	<u>Prognose og måltal – inkl. beregningsgrundlag</u>	25
9.5.	<u>Største faggrupper i KK - kort og langt sygefravær for seneste 3 halvår</u>	26
9.6.	<u>Skoler - seneste 3 halvår</u>	27
9.7.	<u>Dagpasning - seneste 3 halvår</u>	29
9.8.	<u>Plejhjem - seneste 3 halvår</u>	35
9.9.	<u>Definitioner og begreber</u>	36
9.10.	<u>Data</u>	36

1. Indledning

Halvårsrapporten om sygefravær giver et midtvejsbillede af, hvordan det går med at realisere årets måltal for sygefravær. Rapporten viser status efter første halvår, udvikling og prognose for forventet niveau ved årets udgang.

Kommunens måltal for sygefravær blev besluttet af Økonomiudvalget d. 4. maj 2010. Målet er at reducere det gennemsnitlige sygefravær pr. medarbejder med mindst én dag årligt i hvert af årene 2010, 2011 og 2012 i alt i Københavns Kommune (KK). Forvaltningerne skal alle reducere med mindst én dag uanset deres udgangsniveau.

Halvårs-rapporterne forelægges Økonomiudvalget. Ligeledes danner de baggrund for drøftelser i 7-dir.kredsen om indsatsen m.h.p. videndeling, koordinering og evt. igangsættelse af tværgående tiltag.

Den *årlige* afrapportering til Økonomiudvalget sker dels i den årlige HR-redegørelse og dels i forbindelse med Økonomiudvalgets årlige temadrøftelse af sygefraværsindsatsen, der sker i marts/april måned.

Halvårsrapporterne forelægges typisk for Økonomiudvalget i september måned. Forelæggelsen af rapporten for første halvår 2010 blev udskudt til primo oktober pga. lanceringen af version 2 af kommunens sygefraværssystem Rubin.

2. Datagrundlaget - Rubin version 2

Den 10. september 2010 udrullede Koncernservice version 2 af kommunens sygefraværssystem, Rubin. De ændringer, der er foretaget, er grundlæggende oprydninger i systemet, så personalegrupperne i forvaltningerne og deres organisatoriske tilhørsforhold nu er mere korrekte.

Ændringerne er grundlæggende, og ændrer sygefraværsniveauet for hele dataperioden i Rubin (fra 2007 og frem). Det lægger typisk niveauet generelt på et højere el. på et lavere niveau.

Ændringerne er mest mærkbare fsv. BUF og ØKF, og pga. BUF's størrelse ændres KK-niveauet også.

De væsentligste ændringer ift. version 1.0 i dataene er,

- at ØKF's sygefraværsniveau generelt *hæves ca. 0,6 dag* i gns. pr. medarbejder årligt ift. tidligere. Dette skyldes, at tidligere medarbejdere fra KE, overført til DONG, men som fortsat administreres af KK, nu fjernes, da deres sygefravær ikke registreres hos KK. Hermed stiger det gns.lige sygefravær pr. medarbejder lidt
- at BUF's sygefraværsniveau generelt *sænkes ca. 0,8 dag* ift. version 1.0. Dette skyldes, at gruppen "andet" på hele 582 personer, nu medtages. Gruppen "andet" anvendes til de ansatte, der kun er beskæftiget en del af året, eks. skoletandlæger og rengøringspersonale på skoler.
- at KK' samlede gennemsnitlige sygefraværsniveau *sænkes ca. 0,3 dag* i gns. pr. medarbejder årligt.

Oversigt over alle ændringerne pr. forvaltning fremgår af bilag 1.

I nærværende rapport anvendes Rubin 2 for samtlige datatræk, da data således er trukket ud fra

samme forudsætningerne og derfor sammenlignelige over tid.

Derimod fastholdes forvaltningernes måltal som besluttet af ØU d. 4. maj 2010, selvom disse måltal er baseret på et ”historisk” datatræk i Rubin version 1 for 2009. 2009 tallene er altså fortsat udgangspunktet for måltallene.

Endelig gøres opmærksom på, at udregningen af prognosen for ØKFs sygefravær for 2010 er foretaget vha. ØKF’s egen prognosemodel (opstillet af Sekretariat for Ledelse og Kommunikation), og altså ikke den generelle model i rapporten.

3. Sammenfatning

Sygefraværet i Københavns Kommune (KK) er i løbet af første halvår 2010 faldet yderligere, nemlig med 0,1 dag i gennemsnit pr. medarbejder. Dermed fastholder KK tendensen med faldende sygefravær siden 2. halvår 2007, idet faldet dog har været marginalt de seneste to halvår.

Prognosen for resten af 2010 viser imidlertid, at hvis ikke sygefraværet i resten af året falder endnu stærkere, vil KK samlet set ikke med sikkerhed nå sit måltal om en årlig reduktion i sygefraværet på mindst én dag i gns. pr. medarbejder. Dog forventes kommunen kun at være 0,1 dag fra måltallet.

KFF og SUF forventes at nå deres måltal i overbevisende grad, idet de reducerer deres sygefravær med ca. 1 dag mere end deres måltal. BIF vil næsten nå deres måltal, idet prognosen viser, at de kun vil være 0,1 dag fra måltallet. Det positive billede fsv. disse forvaltninger forstærkes af, at sygefraværet i disse forvaltninger samt i ØKF gennem længere tid har udvist en faldende tendens.

Derimod ser ØKF, SOF, TMF og BUF ikke ud til at nå deres måltal. ØKF vil være 1,5 dag fra måltallet, SOF 1,3 dag, TMF 0,8 dag og BUF 0,5 dag fra deres måltal. Det negative billede fsv. disse forvaltninger forstærkes af, at SOF, TMF og BUF har haft stort set uændret sygefravær de seneste 3 halvår.

SUF er den forvaltning, der har nedbragt sygefraværet mest det seneste halve år, nemlig med 0,6 dag. Det er især SOSU-personalet og sygeplejerskerne, der har haft et lavere sygefravær.

BUF's svagt stigende sygefravær det seneste halve år skyldes bl.a. skolelærernes stigende sygefravær i første halvår 2010. Derimod har pædagogerne og pæd.medhj.erne som faggruppe på tværs i kommunen haft faldende fravær.

Der er fortsat overordentlig stor spredning i sygefraværsniveauet indenfor samme institutionsområde (målt ved bl.a. nedre og øvre kvartil): den fjerdedel af skolerne, der har haft det laveste sygefravær har sygefravær på under 7,3 sygefraværdsdage, hvorimod den fjerdedel af skolerne, der har det højeste sygefravær har sygefravær over 11,1 dag i gns. pr. medarbejder; på dagpasningsområdet har ca. en fjerdedel haft sygefravær under 5,3 dag hhv. over 13,6 dag, og endelig har ca. en fjerdedel af plejehjemmene haft sygefravær på under 7,7 dag hhv. over 12,1 dag i gns. pr. medarbejder (bemærk at fraværdsdage kun er for en 6 måneders periode).

Det højeste sygefraværnsniveau for institutionerne er mere ekstremt. Fx har 4 skoler haft mere end 16 sygefraværdsdage i gns. pr. medarbejder og 27 dagpasningsinstitutioner har haft mere end 20 sygefraværdsdage i gns. pr. medarbejder i løbet af første halvår 2010.

Det er positivt at se, at hele fraværsspektret (gns. og øvre/nedre kvartil) for plejehjemmene er faldet for andet halvår i træk, og der er flere plejehjem, der i løbet af 1. halvår 2010 har bevæget sig fra et ekstremt højt sygefravær (over øvre kvartil) til at ligge under dette, end der er plejehjem, der har fået et ekstremt højt sygefravær.

Dagpasningsområdet har også udviklet sig positivt, idet hele fraværsspektret ligeledes er faldet, men det er efter en stigning i 2. halvår 2009. Der er også lidt flere institutioner, der har bevæget sig under øvre kvartil, end der er institutioner, der har bevæget sig over dette niveau.

Skoleområdet har bevæget sig i negativ retning, idet hele sygefraværsspektret er steget markant, og kun 8 skoler er kommet under øvre kvartil, hvorimod hele 19 skoler har fået et ekstremt højt sygefravær over øvre kvartil.

Tidlig Indsats, der er et tilbud til sygemeldte og arbejdspladserne er kommet godt fra start. Udnyttelsesgraden er ca. 85%. Især BUF bruger imidlertid ikke deres forholdsmæssige andel af ydelsen.

De ansattes brug af krisehjælp har været stigende siden 2006, hvor det årligt var ca. 3% af de ansatte, der benyttede tilbuddet. I 2008 var det ca. 5% af de ansatte. Det estimerede forbrug for 2010 – baseret på det faktiske forbrug i perioden marts-september – forventes at ligge på 6-7%.

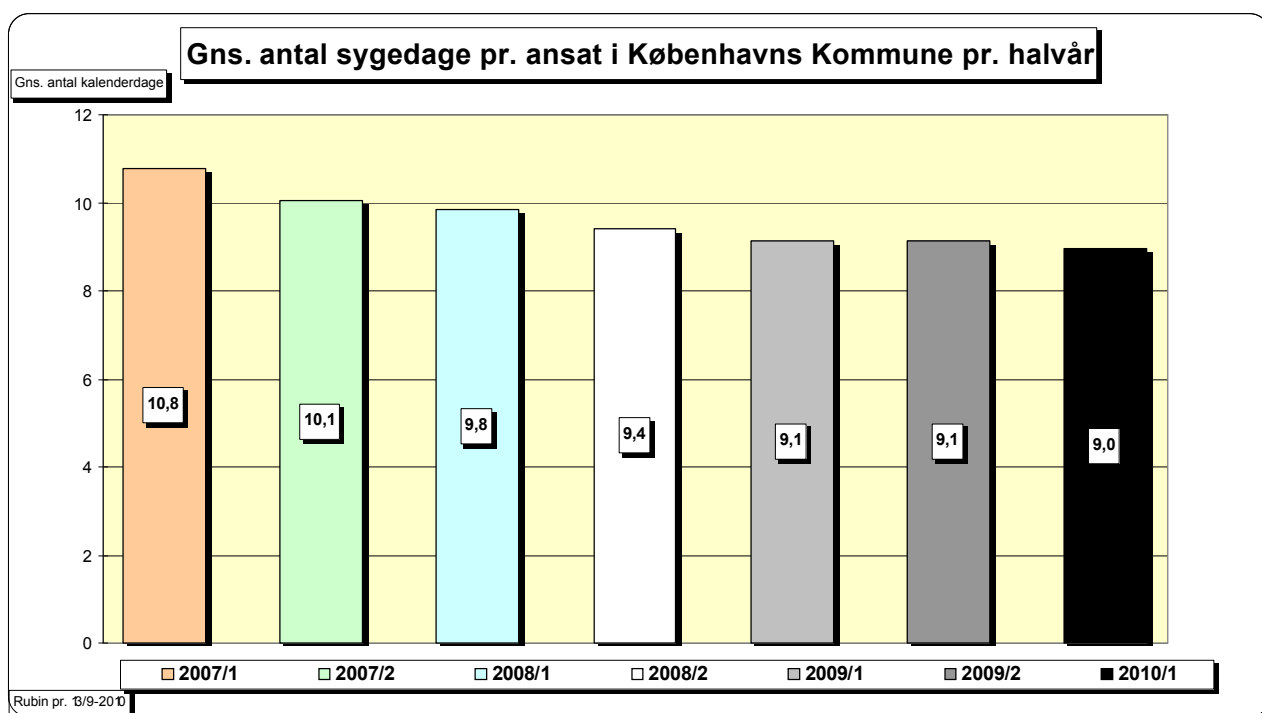
De primære arbejdsrelaterede henvendelsesårsager er stress/udbrændthed og vold/trusler som de to absolut hyppigste årsager.

4. KK- og forvaltningsniveau

Dette kapitel viser forskellige opgørelser for sygefraværet på forvaltnings- og kommuneniveau (KK-niveau) for 1. halvår 2010 sammenlignet med tidligere halvår¹. Desuden indgår en prognose for det forventede fravær for hele 2010 samt opgørelser for henholdsvis det korte og det lange fravær.

4.1. KK-niveau – halvår 2007/1-2010/1

Figur 1. Gennemsnitligt antal sygefraværsdage pr. medarbejder i forvaltningerne pr. halvår 2007-2010



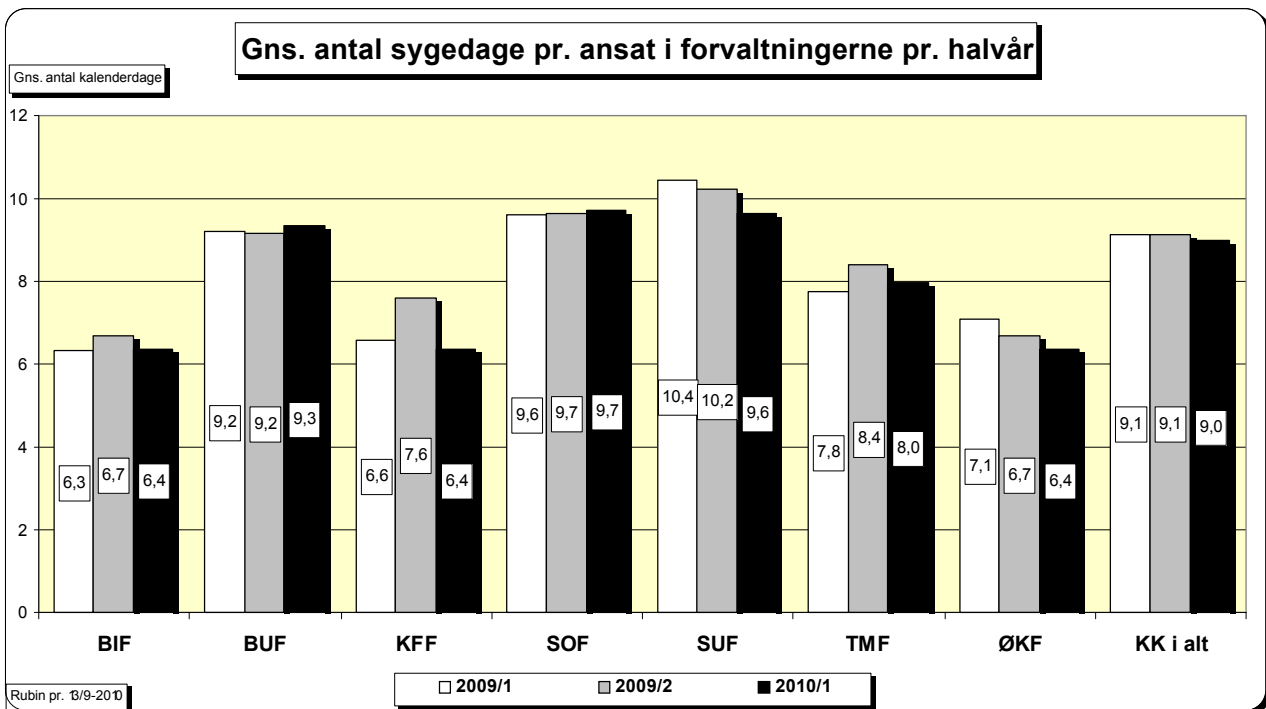
På baggrund af halvårsopgørelser for 2007-2010 ses, at

- i første halvår af 2010 er sygefraværet i Københavns Kommune (KK) faldet med 0,1 dag i gennemsnit pr. medarbejder i forhold til 2. halvår 2009. Dermed fastholder KK tendensen med faldende sygefravær siden 2. halvår 2007, idet faldet dog er marginalt de seneste to halvår.

¹ Første og andet halvår er umiddelbart statistisk sammenlignelige (97%), da sæsonudsvingene ligger på kvartalsniveau.

4.2. Forvaltningsniveau – seneste 3 halvår

Figur 2. Gennemsnitligt antal sygefraværdsdage pr. medarbejder i forvaltningerne pr. halvår for seneste 3 halvår



På baggrund af opgørelser for sygefraværet for de seneste tre halvår på forvaltningsniveau ses, at

- sygefraværet i SUF, ØKF og KFF er *lavere* i første halvår 2010 end i andet halvår 2009, og ydermere er det lavere end i første halvår 2009 for disse 3 forvaltninger.

SUF har nedbragt det mest, nemlig med 0,6 dag i gns. pr. medarbejder. ØKF har nedbragt det med 0,3 dag. Hermed fortsætter SUF og ØKF den entydige udviklingstendens med faldende sygefravær. KFF fortsætter også en tendens med faldende fravær gennem længere tid, dog efter en stigning i andet halvår 2009, men sygefraværet i første halvår 2010 er nu 0,2 dag lavere end i første halvår 2009.

BIF har også nedbragt det markant, men det er efter en stigning i andet halvår 2009. Sygefraværet er i første halvår 2010 igen på samme niveau som i første halvår 2009. Sygefraværet de seneste tre halvår ligger markant lavere end i 2008 og tidligere.

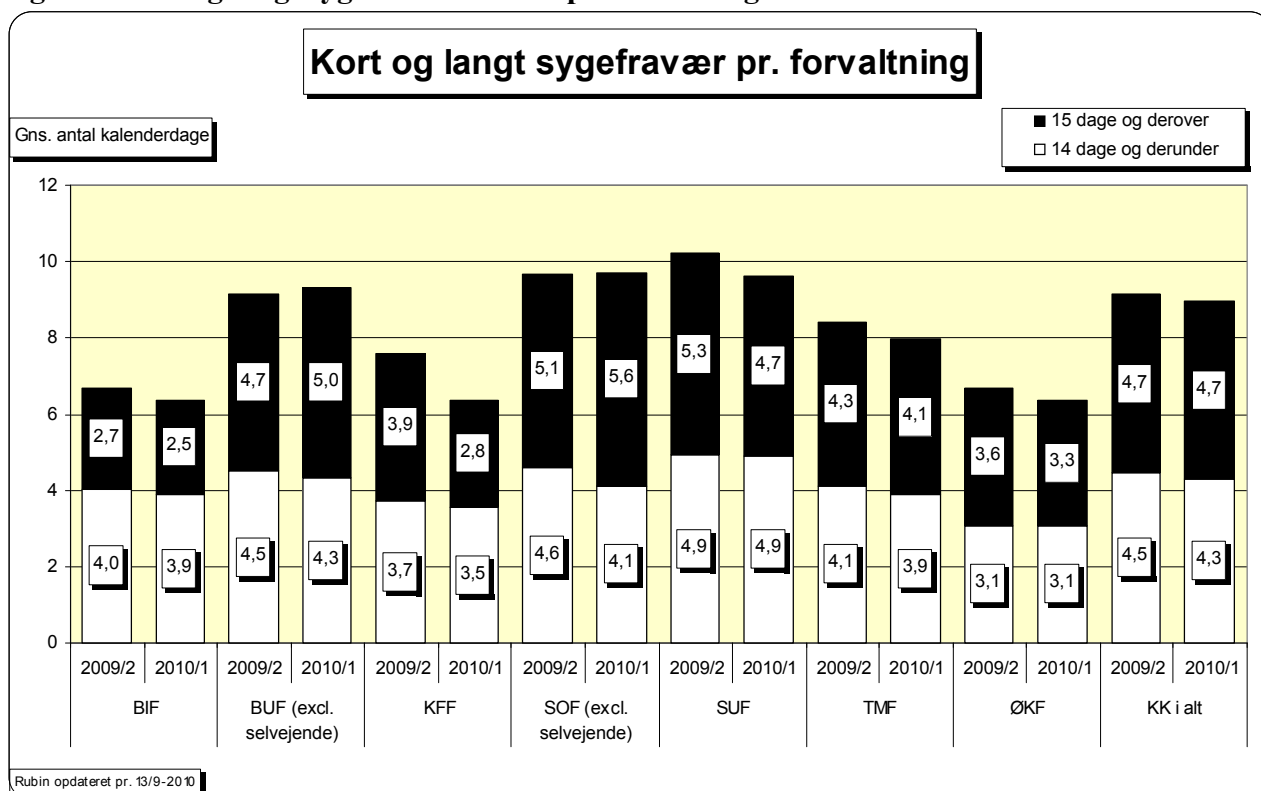
TMF har ligeledes nedbragt sygefraværet i perioden, men niveauet efter første halvår 2010 er højere end første halvår 2009, hvorfor de ikke medtages som en forvaltning, der udviser faldende sygefravær.

- Sygefraværet i SOF og BUF har ligget stort set uændret både i første halvår 2010 og andet halvår 2009, idet der dog ses en marginal stigning i sygefraværet
- 3 forvaltninger har fortsat markant højere sygefravær end de øvrige: SOF med 9,7 dag, SUF med 9,6 dag og BUF med 9,3 dag i gns. pr. medarbejder for første halvår 2010.

Sygefravær fsv. ansatte i organisatoriske enheder, der ikke hører under et udvalg, fremgår af bilag 2.

4.3. Kort og langt sygefravær pr. forvaltning - seneste 2 halvår

Figur 3. Kort og langt sygefravær fordelt på forvaltninger for seneste 2 halvår



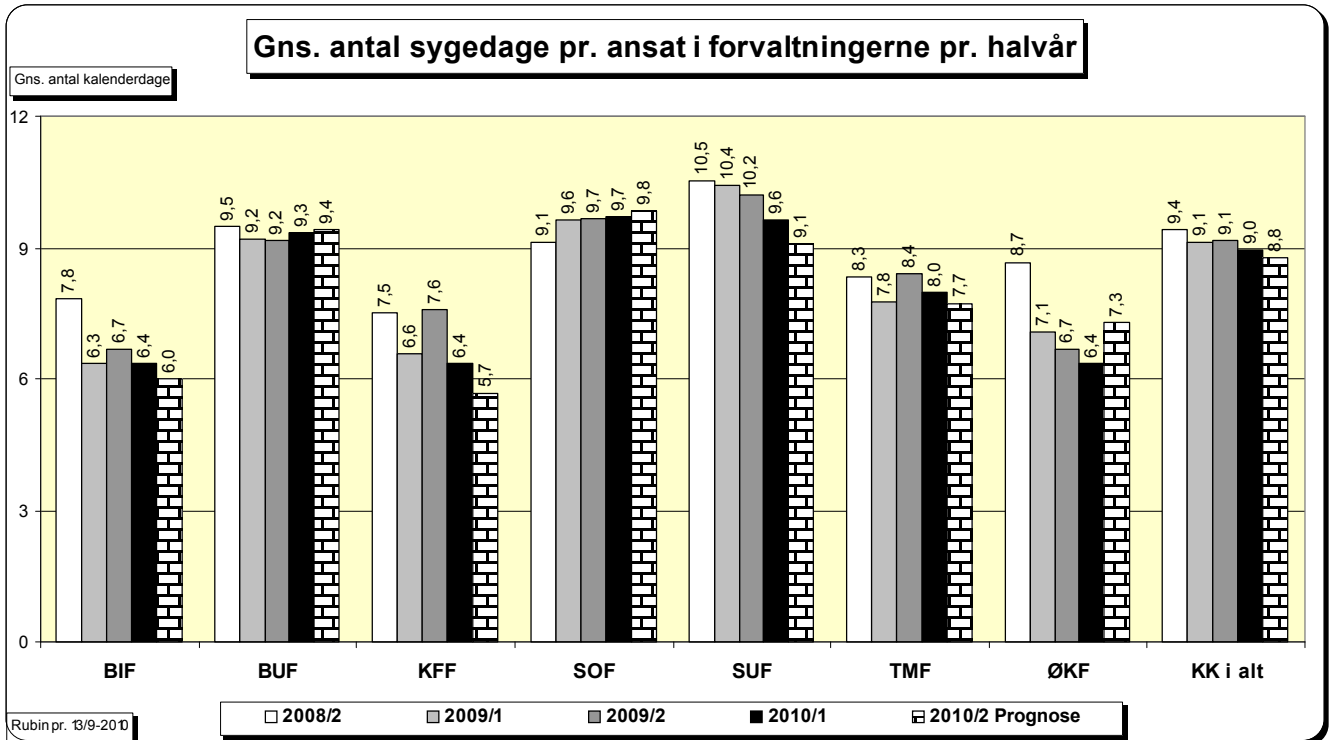
Det ses, at

- faldet i sygefraværet i første halvår 2010 på KK-niveau kan alene tilskrives et fald i det korte sygefravær, men dette er ikke en generel tendens i alle forvaltninger
- KFF og SUF har nedbragt det lange sygefravær mest af forvaltningerne i første halvår 2010 ift. 2. halvår 2009 - hhv. 1,1 dag og 0,6 dag i gns. pr. medarbejder
- BUF og SOF har haft den største stigning af forvaltningerne i det lange sygefravær i første halvår 2010 ift. 2. halvår 2009 – SOF med 0,4 dag i gns. pr. medarbejder og BUF med 0,3 dag.

4.4. Prognose og måltal for 2010 pr. forvaltning og KK

Prognosen for 2010 er beregnet på baggrund af sygefraværets udvikling siden 2008, idet den seneste udvikling i sygefraværet – første halvår 2010 – vægter højest. Beregningsmodellen og datagrundlaget fremgår af Bilag 2, og opsummeres i nedenstående tabel.

Figur 4. Sygefravær pr. forvaltning seneste 3 halvår samt prognose for 2. halvår 2010



Note: Prognosen for ØKF er beregnet efter en anden model.

Figur 5. Forventet afvigelse mellem måltal og sygefravær for 2010 på KK- og forvaltningsniveau

Forvaltning	2009 (uændret/ Rubin 1)	Prognose for 2010	Forventet udvikling 2010 (Prognose 2010 ÷ 2009)	Måltal for 2010 (uændret/ Rubin 1)	Afvigelse ift. måltal (Måltal ÷ prognose)
BIF	13,2	12,3	0,7	12,2	-0,1
BUF	19,2	18,7	-0,3	18,2	-0,5
KFF	14,2	12,2	2,0	13,2	1,0
SOF	19,3	19,6	-0,3	18,3	-1,3
SUF	20,6	18,8	1,8	19,6	0,8
TMF	16,0	15,8	0,4	15,0	-0,8
ØKF	13,2	13,7	0,1	12,2	-1,5
KK i alt	18,6	17,7	0,7	17,6	-0,1

Note om prognoseberegning: (Sidste 12 mdr. div. med forrige 12 mdr.) summeres med (1. halvår 2010 div. med 2. halvår 2009).

Denne sum divideres med 2 og resultatet heraf ganges med værdien for 1. halvår 2010. Hertil lægges 1. halvår 2010.

Prognosen for ØKF er beregnet efter en anden model

Hvis 1. halvårs udvikling i sygefraværet fortsætter resten af året forventes, at

- kommunen vil på KK-niveau næsten nå sit måltal – 0,1 dag fra målet – og ende med et sygefravær på 17,7 dag
- KFF og SUF vil nå deres måltal, idet de reducerer deres sygefravær med mere end deres måltal: KFF med 1,0 dag og SUF med 0,8 dag mere end deres måltal
- ØKF, SOF, TMF og BUF vil ikke nå deres måltal: ØKF vil være 1,5 dag fra deres måltal, SOF 1,3 dag fra måltallet, TMF 0,8 dag og BUF vil være 0,5 dag fra måltallet.

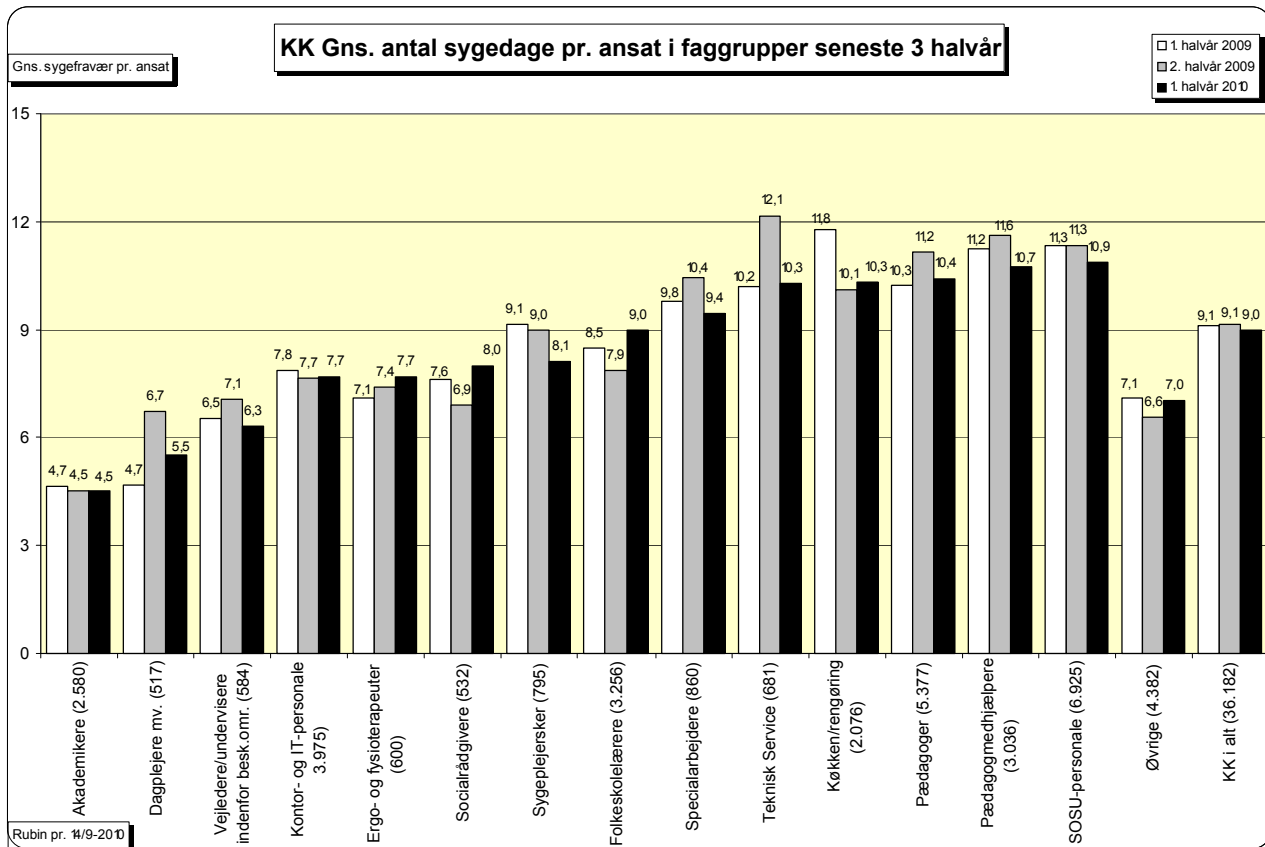
5. Faggrupper

5.1. Faggrupper på KK-niveau – seneste 3 halvår

På KK-niveau er medtaget de største faggrupper. Der er lagt en minimumsgrænse på 500 ansatte.

Nedenstående diagram viser sygefravær i alt. Tabellen i Bilag 3 oplister faggruppernes gennemsnitlige sygefravær pr. medarbejder opdelt på kort og langt sygefravær.

Figur 6. Sygefravær for største faggrupper i KK – seneste 3 halvår



Note: Gruppen Øvrige består bl.a. af ledere (484), brand (454), håndværkere (301), børnehavekl.ledere (280), chefer (304), ledere og afd.ledere i folkeskolen (205).

Det konkluderes, at

- 8 af de 14 største faggrupper har lavere sygefravær i 1. halvår 2010 ift. 2. halvår 2009, nemlig vejledere/undervisere på beskæft.omr., sygeplejersker, specialarbejdere, pæd.medhj., SOSU-personale, dagplejere, teknisk service og pædagoger. De førstnævnte 5 grupper fortsætter en tendens med faldende sygefravær.
- 3 af de 14 største faggrupper har højere sygefravær i 1. halvår 2010 ift. 2. halvår 2009, og niveauet er højere end for ét år siden: folkeskolelærere, socialrådgivere og ergo- og fysioterapeuter
- 7 faggrupper har markant højere sygefravær (over 9 dage i gns. pr. medarbejder) end øvrige faggrupper i 1. halvår 2010: SOSU-personale, pæd.medhj.ere, pædagoger, køkken/rengøring, teknisk service, specialarbejdere og folkeskolelærere.

6. Institutioner

De seneste års opgørelser over sygefraværet fordelt på institutionsniveau har vist, at der er overordentlig stor spredning i sygefraværet indenfor samme institutionsområde. Og det gælder både sygefraværet i alt og alene det korte sygefravær. I bilagene 4-6 oplistes sygefraværet for alle skoler, institutioner indenfor dagpasningsområdet (herefter benævnt dagpasningsinstitutioner) og plejehjem².

Det er afgørende for reduktionen af sygefraværet, at især institutioner, der ligger langt over både gennemsnit og øvre kvartil, får nedbragt deres sygefravær. Beregningerne bag de nye måltal påviste et betydeligt reduktionspotentiale, hvis institutioner over gennemsnittet for området reducerer til dette gennemsnitsniveau. Derfor vil både halvårs- og helårsrapporteringen have fokus på, hvordan det går med at få institutioner med ekstremt højt sygefravær ned på niveauet for området – eller længere ned.

Nedenfor vises sygefraværet for de seneste 3 halvår fsv. skolerne, dagpasningsområdet og plejehjem. Da der i indsatsen bør være fokus på at nedbringe spredningen samtidigt med, at minimum og nedre niveau (kvartil) fastholdes eller nedbringes, vises hvordan gennemsnit og hhv. øvre (75%) og nedre kvartil (25%) har bevæget sig.

Minimum og maksimum er knap så interessante, da det kan være en enkelt institution, der har et ekstremt lavt el. højt fravær. Desuden ses af opgørelser for dagpasningsområdet, at flere institutioner har 0 dage i sygefravær, hvilket fx kan skyldes manglende indtastning i Vagtplan.



Bemærk, at sygefraværstallene pr. halvår i nedenstående opgørelser er for 6 måneders perioder.

6.1. Skoler

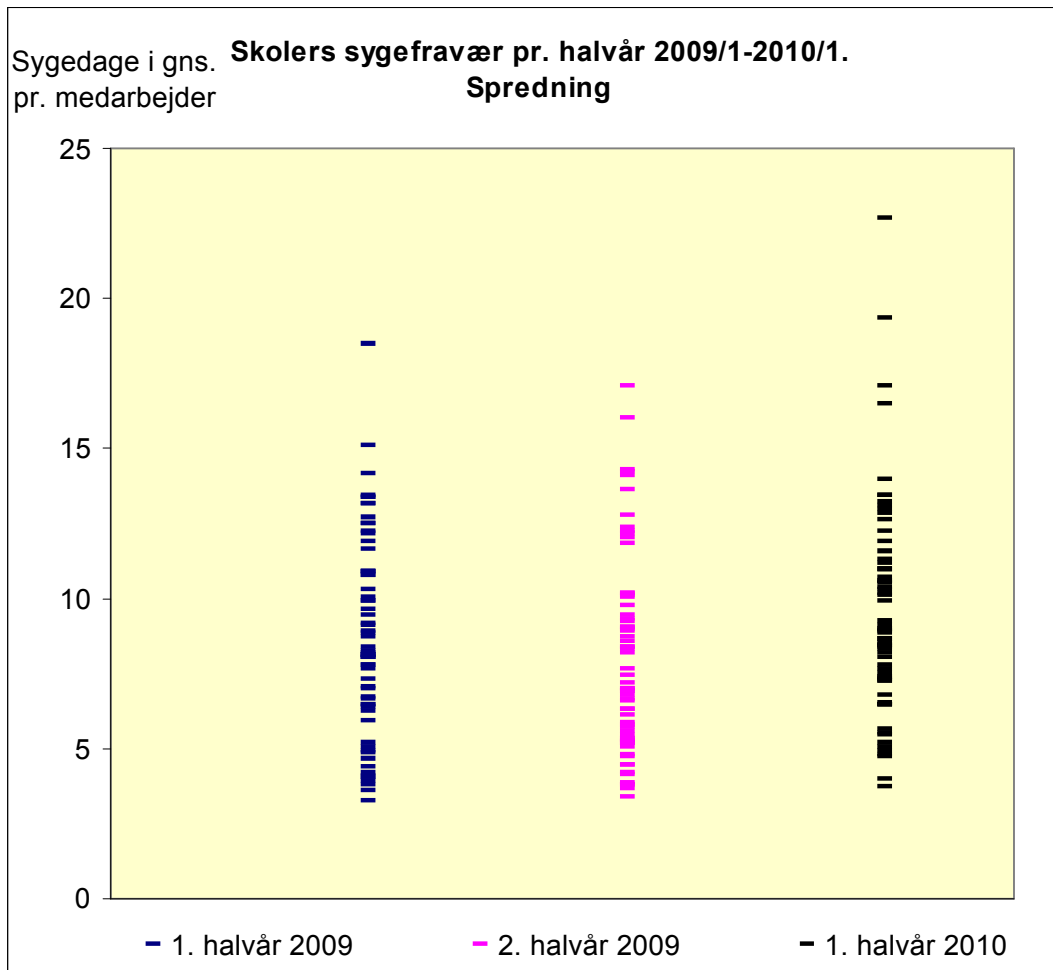
6.1.1. Gennemsnitligt sygefravær og spredning – seneste 3 halvår

Figur 7. Gennemsnit og spredning for skolers sygefravær for seneste 3 halvår

Skoler - spredning Kilde: Rubin 24.08.10	1. halvår 2009	2. halvår 2009	1. halvår 2010
Maks	18,5	17,1	22,7
Øvre kvartil	10,9	9,7	11,1
Gns	8,7	8	9,5
Nedre Kvartil	6,5	5,3	7,3
Min.	3,2	3,4	3,7

 Betyder *øget* sygefravær sammenlignet med halvåret forinden
 Betyder *lavere* sygefravær sammenlignet med halvåret forinden

² Økonomiforvaltningen har desuden udarbejdet 12 måneders opgørelser over institutionernes sygefravær i forbindelse med bl.a. Økonomiudvalgets temadrøftelse om sygefravær 4. maj 2010 samt materiale lagt på aflæggerbordet til Økonomiudvalgets møde d. 31. august 2010.

Figur 8: Skolers gennemsnitlige sygefravær i seneste 3 halvår

Det konkluderes,

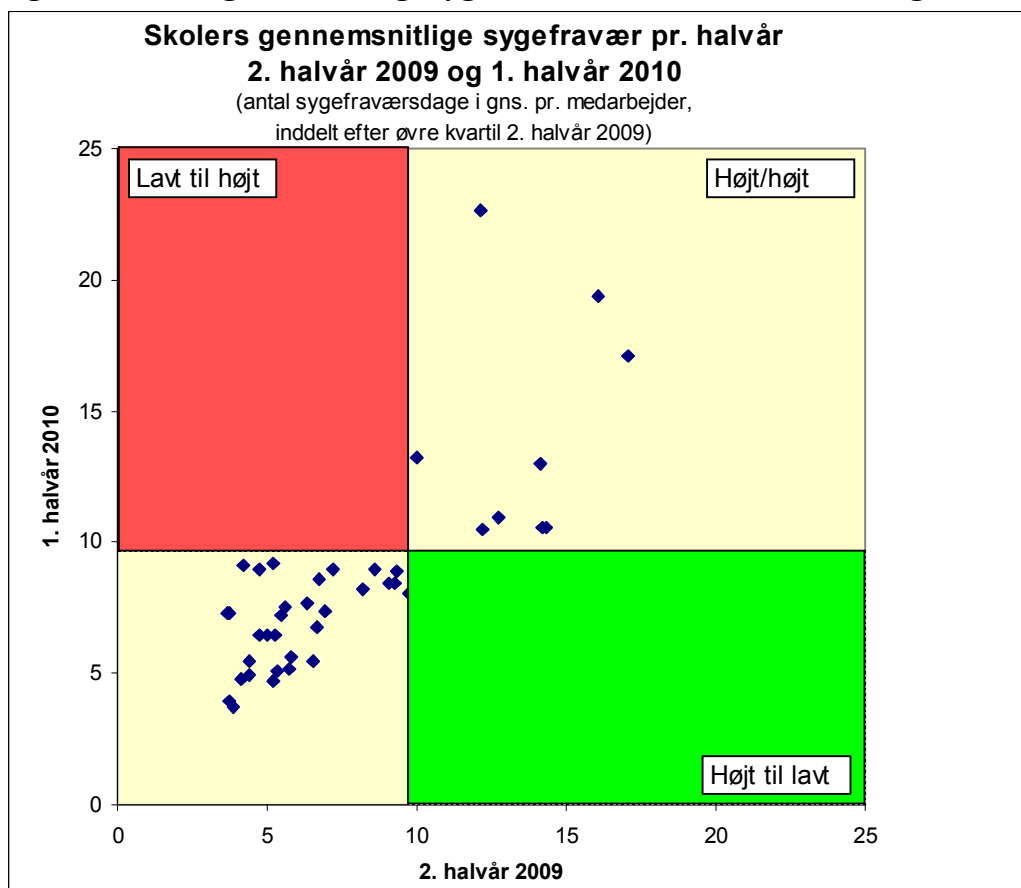
- at hele fraværsspektret for skolerne (min., nedre kvartil, gns., øvre kvartil og max) er steget markant i 1. halvår 2010 ift. 2. halvår 2009, og alle disse værdier ligger desuden over niveauet for 1. halvår 2009
- at det gennemsnitlige sygefravær pr. medarbejder på skolerne i 1. halvår 2010 er steget markant siden 2. halvår 2009 – fra 8 dage til 9,5 dag, hvilket også er højere end 1. halvår 2009, der dog var oppe på 8,7
- at nedre kvartil er steget markant – fra 5,3 dag i 2. halvår 2009 til 7,3 i 1. halvår 2010, hvilket også er væsentligt højere end 1. halvår 2009, hvor det var på 6,5 dag
- at øvre kvartil er steget markant – fra 9,7 dag i 2. halvår 2009 til 11,1 dag i 1. halvår 2010
- at 18 skoler har haft sygefravær under 7,3 dag (nedre kvartil), og tilsvarende antal har haft fravær på over 11,1 dag (øvre kvartil)
- at max er 22,7 dage mod et max i 2. halvår 2009 på 17,1.

6.1.2. Positive og negative udviklingstendenser de seneste to halvår

Nedenstående diagram viser skolernes sygefravær i 2. halvår 2009 sammenholdt med deres sygefravær i 1. halvår 2010 (gennemsnitlig antal sygefraværssdage pr. medarbejder i pågældende halvår).

Diagrammet er inddelt i fire områder for at vise, om skolen har bevæget sig fra lavt til højt sygefravær (rødt område) eller fra højt til lavt sygefravær (grønt område). De gule felter viser skoler,

der fastholder deres sygefraværsniveau, enten et lavt eller et højt niveau i begge halvår. Niveaueet for øvre kvartil for 2. halvår 2009 er indlagt som grænse.

Figur 9. Skolers gennemsnitlige sygefravær seneste 2 halvår – bevægelse ift. øvre kvartil 2009

Det konkluderes,

- at kun 8 skoler har bevæget sig fra at ligge over øvre kvartil i 2. halvår 2009 (9,7 dag i gns. pr. medarbejder) til i 1. halvår 2010 at ligge *under* dette niveau (grønt område)
- at hele 19 skoler har bevæget sig fra at ligge under øvre kvartil i 2. halvår 2009 (9,7 dag i gns. pr. medarbejder) til i 1. halvår 2010 at ligge *over* dette niveau (rødt område).

6.2. Dagpasning

6.2.1. Gennemsnitligt sygefravær og spredning seneste 3 halvår

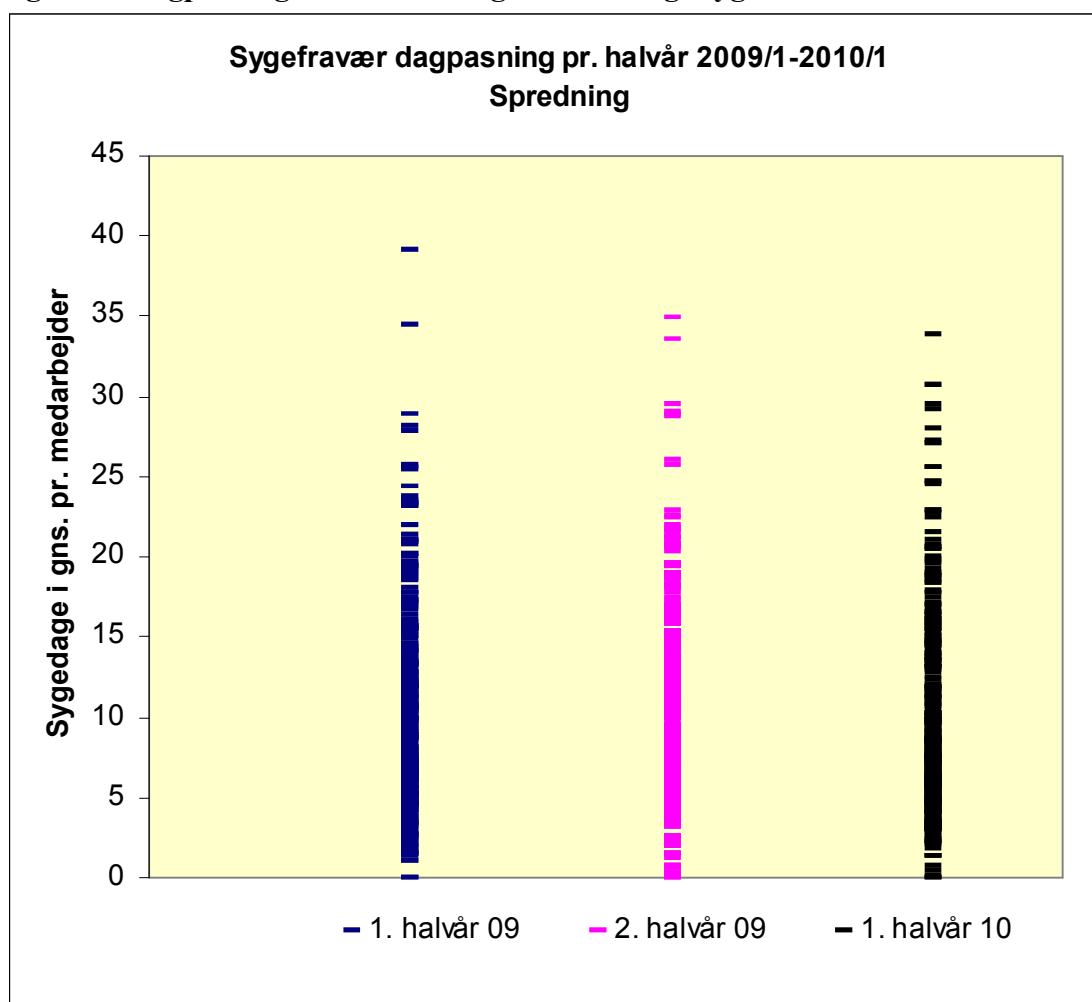
Figur 10. Gennemsnit og spredning for dagpasningsinstitutioners sygefravær for seneste 3 halvår

Dagpasning - spredning Kilde: Rubin 24.8.10	1. halvår 2009	2. halvår 2009	1. halvår 2010
Maks	39,1	34,9	33,9
Øvre kvartil	13,4	13,7	13,6
Gns	10,6	11,0	10,4
Nedre Kvartil	5,9	6,2	5,3
Min.	0,0	0,0	0,0

Betyder *øget* sygefravær sammenlignet med halvåret forinden

Betyder *lavere* sygefravær sammenlignet med halvåret forinden

Figur 10. Dagpasningsinstitutioners gennemsnitlige sygefravær i seneste 3 halvår



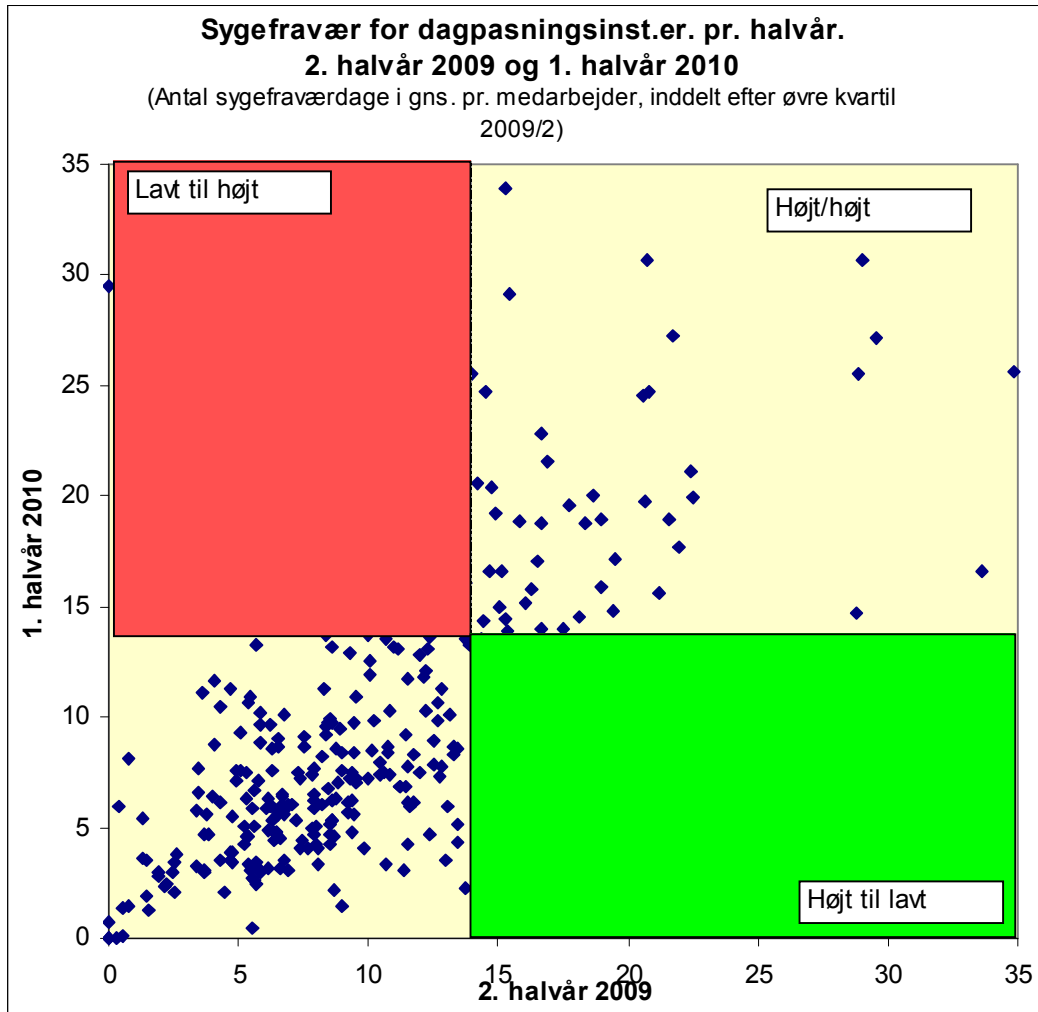
Det konkluderes,

- at der er fortsat mange institutioner indenfor dagpasning, der har meget højt sygefravær – øvre kvartilen ligger stort set uændret på 13,6 dag og flere institutioner har ekstremt højt sygefravær – max er 33,9 dag for 1. halvår 2010 (6 måneders periode)

- at det gennemsnitlige sygefravær for institutioner indenfor dagpasning dog er faldet 0,6 dag i 1. halvår 2010 ift. 2. halvår 2009 – men er hermed igen på niveau med 1. halvår 2009. Ligeledes er nedre kvartil faldet til 5,3, hvilket også er lavere end 1. halvår 2009.
- at 83 institutioner på dagpasningsområdet har haft sygefravær under 5,3 dag (nedre kvartil), og tilsvarende antal har haft fravær på over 13,6 dag (øvre kvartil).

6.2.2. Positive og negative udviklingstendenser de seneste to halvår

Figur 12. Dagpasningsinstitutioners gennemsnitlige sygefravær seneste 2 halvår – bevægelse ift. øvre kvartil 2009



Det konkluderes, at

- at 35 dagpasningsinstitutioner har bevæget sig fra at ligge over øvre kvartil i 2. halvår 2009 (13,7 dag i gns. pr. medarbejder) til i 1. halvår 2010 at ligge *under* dette niveau (grønt område).
- at 29 dagpasningsinstitutioner har bevæget sig fra at ligge under øvre kvartil i 2. halvår 2009 (13,7 dag i gns. pr. medarbejder) til i 1. halvår 2010 at ligge *over* dette niveau (rødt område)

6.3. Plejehjem

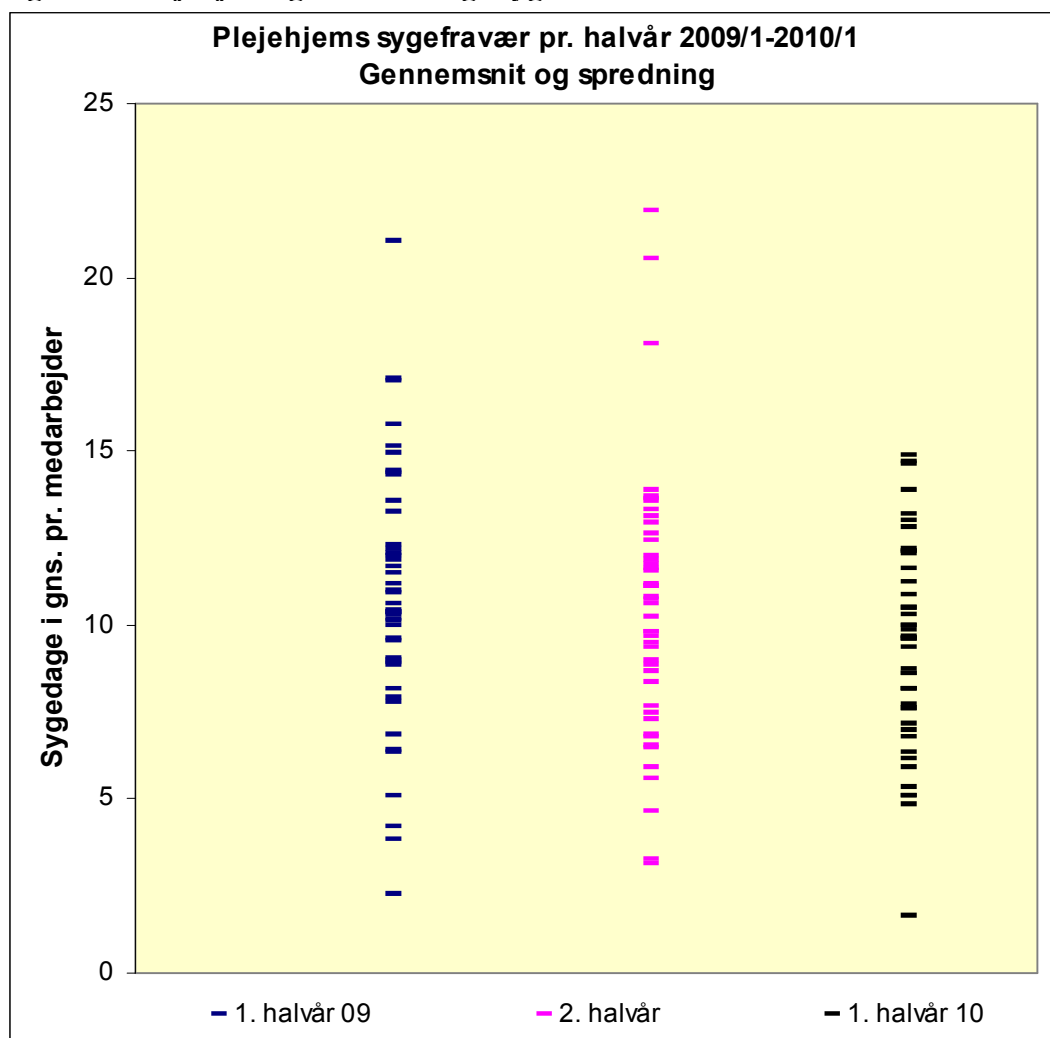
6.3.1. Gennemsnitligt sygefravær og spredning seneste 3 halvår

Figur 13. Gennemsnit og spredning for plejehjems sygefravær for seneste 3 halvår

Plejehjem - spredning Kilde: Rubin 24.8.10	1. halvår 2009	2. halvår 2009	1. halvår 2010
Maks	21,1	22,0	14,9
Øvre kvartil	13,5	12,9	12,1
Gns	11,0	10,5	9,5
Nedre Kvartil	8,9	7,8	7,7
Min.	2,3	3,1	1,6

- Betyder *øget* sygefravær sammenlignet med halvåret forinden
 Betyder *lavere* sygefravær sammenlignet med halvåret forinden

Figur 14: Plejehjems gennemsnitlige sygefravær i seneste 3 halvår

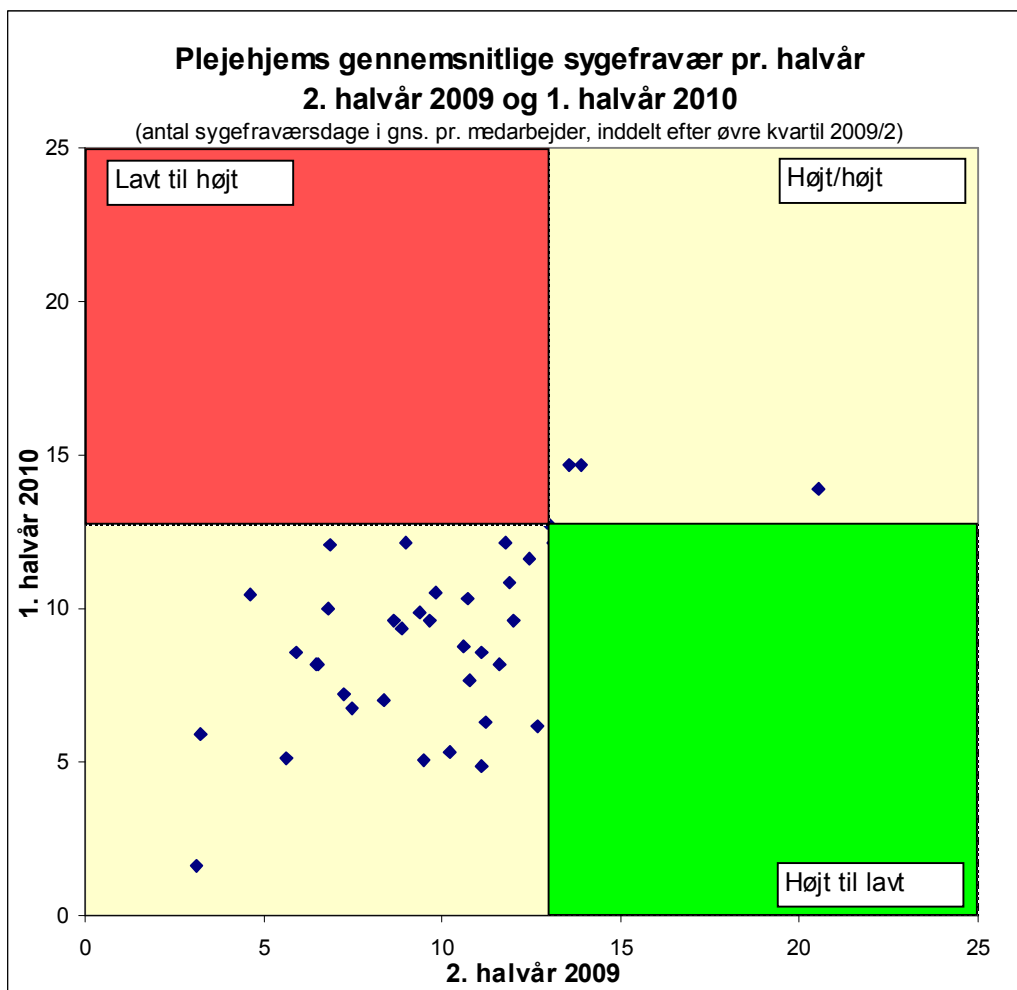


Det ses, at

- det samlede sygefraværsaspekt for plejehjemmene er faldet i 1. halvår 2010 ift. 2. halvår 2009 og spredningen er reduceret, herunder at
- det gennemsnitlige sygefravær for plejehjemmene er faldet fra 10,5 dag i gns. pr medarbejder i 2. halvår 2009 til 9,5 dag i 1. halvår 2010, hermed fortsættes den faldende tendens, idet gennemsnittet var 11,0 i 1. halvår 2009
- øvre kvartilen er også fortsat faldende; fra 12,9 dag i gns. pr. medarbejder i 2. halvår 2009 til 12,1 dag i 1. halvår i 2010, og der er færre plejehjem med ekstremt højt sygefravær, bl.a. er max faldet væsentligt (fra 22 til 14,9)
- at 14 plejehjem har haft sygefravær under 7,7 dag (nedre kvartil), og 11 plejehjem har haft fravær på over 12,1 dag (øvre kvartil).

6.3.2. Positive og negative udviklingstendenser de seneste to halvår

Figur 15. Plejehjems gennemsnitlige sygefravær seneste 2 halvår – bevægelse ift. øvre kvartil 2009



Det ses, at

- 7 plejehjem har bevæget sig fra at ligge over øvre kvartil i 2. halvår 2009 (12,9 dag) til i 1. halvår 2010 at ligge *under* denne grænse (grønt område)

- 3 plejehjem har bevæget sig fra at ligge under øvre kvartil i 2. halvår 2009 (12,9 dag) til i 1. halvår 2010 at ligge *over* denne grænse (rødt område).

7. Tidlig Indsats – tilbud til sygemeldte

Det treårige projekt Tidlig Indsats er etableret for midler afsat i Budget 2010. Tidlig Indsats er et tilbud til sygemeldte, lederne og arbejdspladserne, og det består af en række forskellige individuelle tilbud samt organisatoriske tilbud til hele arbejdspladsen.

Tilbuddene leveres af Arbejdsmiljø København (AMK), og det startede op d. 1. marts 2010.

7.1. Kapacitet, forbrug og målopfyldelse for enkeltydelserne i Tidlig Indsats

Figur 16. Kapacitet og forbrug for enkeltydelserne i Tidlig Indsats pr. 24. august

De enkelte tilbud hænger ofte sammen og kan være svært at adskille skematisk, men der forsøges en registrering på enkeltydelse, og nedenstående opgørelse bygger på denne.

Status inkl. SOF-tilkøbskapacitet				
	Årskapa- citet	Mål 40% 24. august	Status 24. august	Målopfyldel- se i %
Hotline	750	300	198	66,0
Grundlæggende processtøtteforløb	410	164	131	79,9
Udvidet processtøtteforløb	80	32	5	15,6
Ledersparring	55	22	9	40,9
Samtaleforløb – psykolog	125	50	94	188,0
Korttidsbehandling – fysioterapeut	80	32	45	140,6
I alt	1500	600	482	80,3
I alt – korrigeret for ressourceforbrug				Ca. 85%

Udførerenheden i SOF har valgt at tilkøbe ekstra kapacitet.

Opgørelser over forbruget viser,

- at den samlede målopfyldelse for alle individuelle henvendelser/forløb i Tidlig indsats for perioden 1.3.-24.8 er på ca. 80%. Når den varierende belastning – AMK's ressourceforbrug for de forskellige ydelser - tages med i bedømmelsen estimeres den samlede målopfyldelse til ca. 85%.
- at antallet af henvendelser i hotlinen er væsentlig lavere end budgetteret (målopfyldelse 66%), mens antallet af grundlæggende processtøtteforløb ligger ca. 20% under måltallet.
- at antallet af udvidede forløb og ledersparringen ligger foreløbig langt under målet – hhv. 16% og 41% målopfyldelse. Navnlig ifht. de udvidede forløb hænger dette dog sammen med at det stadig er meget tidligt i projektperioden.
- at antallet af samtale- og behandlingsforløb ligger derimod væsentlig over det budgetterede med en målopfyldelse på hhv. 188% og 140%.

Det er indtil videre typisk ledere, der bruger hotlinen, mens medarbejdere og TR/SR har brugt hotlinen i mindre omfang.

7.2. Forvaltningernes anvendelse af de forskellige tilbud

Figur 17. Forvaltningernes forholdsmæssige andel og forbrug af enkelttydelser i Tidlig Indsats

			Fraværs hotline		Individuelle forløb		Organisatorisk	
	Fordeling s-nøgle budget	Fordeling inkl. særligt SOF-tilkøb	Antal henvendelser	l %	Antal forløb i alt	Vægtet fordeling i %	Aftalt ledertræningsdage	Aftalt temadage SR/TR
ØKF	4%	4%	8	4,3	5	2,9		
BUF	43%	38%	75	40,1	43	28,2	6	2
KFF	5%	4%	17	9,1	11	7,4	3	2
SUF	20%	18%	31	16,6	43	33,2	6	2
SOF	17%	26%	34	18,2	36	23,8	3	1
Heraf SOF-udførelsenhed		9%	?	?	30	20,0	3	1
TMF	5%	4%	16	8,6	5	3,3	3	3
BIF	7%	6%	6	3,2	2	1,3		
I alt	100%	100%	187	100,0	48	100,0		

Udførelsenheden i SOF har valgt at tilkøbe ekstra kapacitet.

Ca 90% af SOF's efterspørgsel kommer fra Udførelsenheden, mens øvrige enheder i SOF kun har anvendt tilbuddene i yderst begrænset omfang

Tabellen viser, hvordan de enkelte forvaltningers anvendelse af tilbuddene har været i forhold til forvaltningernes forholdsmæssige økonomiske bidrag til projektet.

Det ses,

- at BUF, SOF og BIF har efterspurgt de individuelle tilbud i *mindre* omfang end forvaltningernes relative bidrag til finansieringen af tilbuddene
- at SUF og KFF har efterspurgt de individuelle tilbud i *højere* omfang end forvaltningernes relative bidrag til finansieringen af tilbuddene.

Status på de organisatoriske tilbud.

De organisatoriske tilbud med temadage og ledertræning er fuldt implementeret.

Der har været tilbudt forløb til alle forvaltninger.

8. Krisehjælp og anden psykologisk bistand

Forvaltningerne har i flere år stillet krisehjælp og anden psykologisk bistand til rådighed for de ansatte. Der anvendtes fire forskellige psykologhuse.

I 2009/10 gennemførtes et nationalt udbud, der resulterede i indgåelse af en 4-årig rammeaftale med fire leverandører: SOS-International, Falck Healthcare, Psykologcentret Trekanten og Prescriba.

Der indgås et-årige serviceaftaler under rammeaftalen. Der er indgået serviceaftale med SOS for den første periode, der løber fra 1.3.-31.12.2010.

8.1. Forbrug og udgift

Figur 18: Forbrug og udgift til krisehjælp 2006-2010

Periode	Antal sagsforløb	Andel af ansatte, der årligt bruger krisehjælp	Udgift
2006	1.424	ca. 3 %	ca. 6.6 mio. kr.
2008	2.254	ca. 5 %	ca. 10,2 mio. kr. *)
2009	Eksempelvis: BUF: 1.381 SOF: 460	7 % 5,4 %	ca. 12,4 mio. kr. *)
2010	2.628 (estimeret)**	6,6 % (estimeret)**	

*) SYFO: Telefonvagt med rådgivning/intervention og krisehjælp håndteret i SYFO-gruppeforløb er medtaget i beregningen. (BIF og ØKF-Rådhusdel er det budgetterede beløb).

***) estimatet bygger på forbruget marts-september, og denne 7 måneders periode er ganget op til 12 måneder.

- De ansattes brug af krisehjælp og anden psykologisk bistand har været støt stigende siden 2006, og forventes at ligge på 6-7% i 2010.

8.2. Henvendelsesårsager

Figur 19: Arbejdsrelaterede henvendelsesårsager marts-september 2010

Arsag	Antal	%
Stress/ udbrændthed	350	32,8%
Vold og trusler	249	23,3%
Andet	146	13,7%
Problemer med kollega	66	6,2%
Problemer med leder	54	5,1%
Omstrukturering	48	4,5%
Funktionsproblemer	45	4,2%
Fyring	44	4,1%
Mobning og chikane	31	2,9%
Pludselige dødsfald (Arbejdsrelateret)	18	1,7%
Arbejdsulykke (Arbejdsulykke)	9	0,8%
Vejledning ift. kollega	8	0,7%
Total	1068	100,0%

- De to absolut hyppigste arbejdsrelaterede henvendelsesårsager er stress/udbrændthed og vold og trusler.

9. Bilag

9.1. Rubin 2 – ændringer i den nye version pr. forvaltning

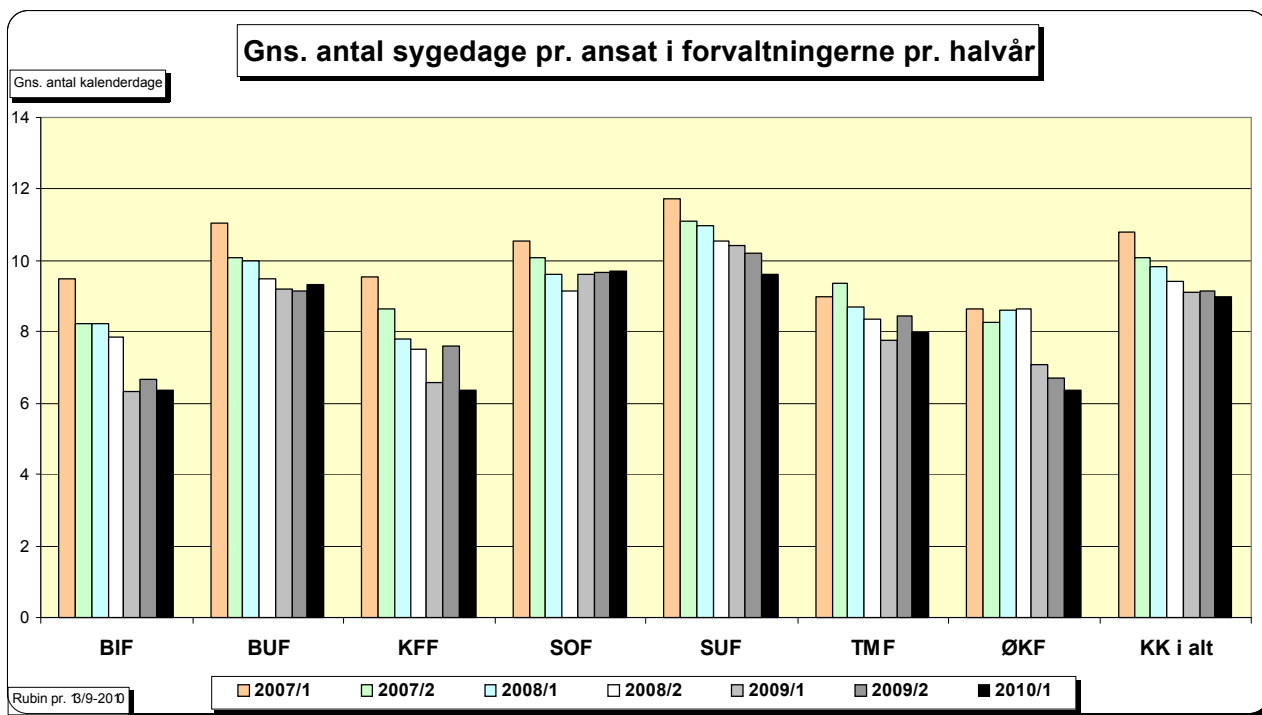
Forvaltning	2009 i alt Rubin version 1	2009 i alt Rubin version 2	Difference (Version 2 ÷ Version 1)
BIF	13,2	13,0	-0,2
BUF	19,2	18,4	-0,8
KFF	14,2	14,2	0,0
SOF	19,3	19,3	0,0
SUF	20,6	20,6	0,0
TMF	16,0	16,2	0,2
ØKF	13,2	13,8	0,6
KK i alt	18,6	18,3	-0,3

9.2. Sygefravær i organisatoriske enheder, der ikke hører under et udvalg

Rubin pr. 13/9-2010	Enheder udenfor udvalgene		Københavns Kommune i alt	
Halvår	Kalenderdage pr. ansat	Antal ansatte	Kalenderdage pr. ansat	Gns. antal ansatte
1. halvår 2009	6,0	22,7	9,1	35.369
2. halvår 2009	3,7	25,8	9,1	36.051
1. halvår 2010	8,6	32,5	9,0	36.182

Note: I data indgår Borgerrådgivningen, Intern Revision, m.fl.

9.3. Forvaltninger – halvår 2007-2010



9.4. Prognose og måltal – inkl. beregningsgrundlag

Forvaltninger	1. halvår 2008	2. halvår 2008	1. halvår 2009	2. halvår 2009	2009 i alt	1. halvår 2010	Forrige 12 mdr.	Sidste 12 mdr.	2. halvår 2010 (fremskrevet)	Prognose for 2010	Forventet udvikling 2010 (Prognose 2010 - 2009)	Måltal for 2010	Difference (Måltal - prognose)
BIF	8,2	7,8	6,3	6,7	13,0	6,4	14,2	13,0	5,9	12,3	-0,7	12,2	-0,1
BUF	10,0	9,5	9,2	9,2	18,4	9,3	18,7	18,5	9,4	18,7	0,3	18,2	-0,5
KFF	7,8	7,5	6,6	7,6	14,2	6,4	14,1	14,0	5,8	12,2	-2,0	13,2	1,0
SOF	9,6	9,1	9,6	9,7	19,3	9,7	18,8	19,4	9,9	19,6	0,3	18,3	-1,3
SUF	11,0	10,5	10,4	10,2	20,6	9,6	20,9	19,8	9,1	18,8	-1,8	19,6	0,8
TMF	8,7	8,3	7,8	8,4	16,2	8,0	16,1	16,4	7,8	15,8	-0,4	15,0	-0,8
ØKF	8,6	8,7	7,1	6,7	13,8	6,4	15,7	13,1	5,7	13,7	-0,1	12,2	-1,5
KK i alt	9,8	9,4	9,1	9,1	18,3	9,0	18,5	18,1	8,8	17,7	-0,6	17,6	-0,1

Note om prognoseberegning: (Sidste 12 mdr. div. med forrige 12 mdr.) summeres med (1. halvår 2010 div. med 2. halvår 2009).

Denne sum divideres med 2 og resultatet heraf ganges med værdien for 1. halvår 2010. Hertil lægges 1. halvår 2010.

F.eks. (BIF): $(13,0 \text{ div. med } 14,2) = 0,915$ summeres med $(6,4 \text{ div. med } 6,7) = 0,955$ og div. med 2 og ganges med 6,4 - hertil lægges 6,4

Prognosen for ØKF er beregnet efter en anden model

9.5. Største faggrupper i KK - kort og langt sygefravær for seneste 3 halvår

Seneste 3 halvår 2009-2010. <i>Rubin2 14/9-2010</i>	Sygefravær i gns. antal kalenderdage pr. ansat									Gns. antal ansatte
	1. halvår 2009			2. halvår 2009			1. halvår 2010			
Faggrupper	Kort	Langt	I alt	Kort	Langt	I alt	Kort	Langt	I alt	1. halvår 2010
Akademikere (2.580)	2,7	1,9	4,7	2,8	1,7	4,5	2,6	1,9	4,5	2.580
Dagplejere mv. (517)	2,2	2,5	4,7	2,8	3,9	6,7	2,6	2,9	5,5	517
Vejledere/undervisere indenfor besk.omr. (584)	4,3	2,2	6,5	4,4	2,6	7,1	4,1	2,2	6,3	584
Kontor- og IT-personale 3.975)	4,0	3,8	7,8	4,1	3,6	7,7	4,1	3,6	7,7	3.975
Ergo- og fysioterapeuter (600)	4,3	2,8	7,1	4,1	3,3	7,4	3,8	3,9	7,7	600
Socialrådgivere (532)	4,6	3,0	7,6	4,3	2,6	6,9	4,0	4,0	8,0	532
Sygeplejersker (795)	3,8	5,3	9,1	3,8	5,2	9,0	3,5	4,6	8,1	795
Folkeskolelærere (3.256)	4,7	3,8	8,5	4,1	3,7	7,9	4,6	4,4	9,0	3.256
Specialarbejdere (860)	4,7	5,1	9,8	4,6	5,8	10,4	4,6	4,9	9,4	860
Teknisk Service (681)	4,4	5,8	10,2	4,4	7,7	12,1	4,0	6,3	10,3	681
Køkken/rengøring (2.076)	3,7	8,1	11,8	3,9	6,2	10,1	3,8	6,5	10,3	2.076
Pædagoger (5.377)	5,0	5,3	10,3	5,1	6,0	11,2	4,6	5,8	10,4	5.377
Pædagogmedhjælper (3.036)	6,1	5,2	11,2	6,2	5,4	11,6	5,4	5,3	10,7	3.036
SOSU-personale (6.925)	5,8	5,6	11,3	5,7	5,6	11,3	5,5	5,3	10,9	6.925
Øvrige (4.382)	3,1	4,0	7,1	2,8	3,7	6,6	2,7	4,3	7,0	4.382
KK i alt (36.182)	4,5	4,6	9,1	4,5	4,7	9,1	4,3	4,7	9,0	36.182

9.6. Skoler - seneste 3 halvår

Skolenavn Kilde: Rubin 24.08.10	1. halvår 2009			2. halvår 2009			1. halvår 2010			Gns. antal ansatte
	Gns. sygefravær pr. ansat			Gns. sygefravær pr. ansat			Gns. sygefravær pr. ansat			
	I alt	Kort	Langt	I alt	Kort	Langt	I alt	Kort	Langt	
Den Classenske Legatskole	5,1	5,1	0,0	3,9	3,3	0,6	3,7	3,7	0,0	37
Øresundsskolen	4,0	3,1	1,0	3,8	3,1	0,7	4,0	3,4	0,6	50
Frejaskolen	6,5	4,4	2,1	5,2	4,0	1,3	4,7	4,1	0,6	56
Sankt Annæ Gymn/folkeskole	7,0	3,5	3,5	4,1	3,2	0,9	4,8	3,5	1,3	43
Bavnehøj Skole	3,6	3,6	0,0	4,4	4,0	0,4	5,0	4,2	0,7	40
Grøndalsvængets Skole	6,0	4,9	1,1	5,3	4,8	0,5	5,1	4,9	0,1	44
Nørrebro Park Skole	10,9	5,9	5,0	5,7	4,2	1,5	5,2	4,4	0,8	48
Hyltebjerg Skole	10,9	4,3	6,6	6,6	4,8	1,8	5,5	5,5	0,0	54
Heibergskolen	4,8	4,8	0,0	4,4	4,4	0,0	5,5	4,2	1,3	40
Langelinieskolen.	8,1	5,1	3,1	5,8	3,7	2,1	5,6	5,5	0,2	37
Sortedamskolen	3,2	3,2	0,0	5,3	3,4	1,9	6,4	3,1	3,3	52
Husum Skole	10,1	4,5	5,5	5,0	2,7	2,3	6,5	5,1	1,4	47
Ålholm Skole	7,3	6,3	1,1	4,7	4,7	0,0	6,5	6,5	0,0	36
Skolen Ved Sundet	8,2	4,7	3,5	12,4	4,6	7,8	6,5	4,2	2,3	58
Christianshavns Skole	6,7	5,2	1,5	6,7	5,4	1,3	6,8	5,1	1,7	56
Lykkebo Skole	9,2	5,9	3,3	5,5	4,0	1,5	7,3	5,2	2,1	47
Kildevældsskolen	7,8	5,0	2,8	3,8	3,3	0,5	7,3	4,4	2,9	90
Guldberg Skole	3,8	3,3	0,5	3,7	3,7	0,0	7,3	3,4	3,9	50
Nedre kvartil							7,3			
Gasværksvejens Skole	9,6	4,3	5,4	7,0	4,8	2,2	7,4	4,8	2,6	24
Skolen i Ryparken	12,5	5,0	7,5	13,6	3,9	9,7	7,4	5,1	2,4	42
Bellahøj Skole	4,2	3,7	0,6	5,6	3,3	2,3	7,5	3,5	4,0	60
Vibenshus Skole	8,2	6,0	2,2	6,3	5,1	1,3	7,7	5,3	2,3	40
Vigerslev Allés Skole	8,8	4,9	3,9	10,2	6,0	4,2	7,8	5,6	2,2	38
Oehlenschlägersgades Skole	13,3	5,2	8,1	9,8	5,1	4,7	8,1	7,6	0,4	41
Strandvejsskolen	8,1	5,5	2,6	8,2	5,1	3,1	8,2	5,2	3,0	43
Valby Skole	12,3	7,6	4,7	10,2	6,1	4,1	8,3	5,5	2,8	48
Tagensbo Skole	13,4	4,5	9,0	10,1	4,3	5,8	8,4	6,5	1,9	59
Amager Fælled Skole	14,2	3,8	10,4	9,3	3,6	5,7	8,4	4,9	3,6	47
Skolen i Peter Vedels Gade	13,4	6,5	6,9	9,1	5,1	4,0	8,5	5,9	2,6	28
Nyboder Skole	13,2	4,5	8,7	12,0	3,1	8,9	8,5	3,4	5,1	57
Peder Lykke Skolen	7,8	5,2	2,5	6,8	4,6	2,2	8,6	4,0	4,7	65
Fensmarksskolen	18,5	7,5	11,0	11,8	6,4	5,5	8,7	6,4	2,3	44
Tove Ditlevsens Skole	9,9	5,5	4,4	9,3	3,7	5,6	8,9	4,4	4,5	60
Rådmandsgades Skole	8,1	3,4	4,6	8,6	4,4	4,2	8,9	3,7	5,2	69
Ellebørg Skole	9,1	6,9	2,2	7,2	4,6	2,7	9,0	5,9	3,1	48
Randersgades Skole.	4,1	2,6	1,5	4,8	3,3	1,4	9,0	4,3	4,7	32
Holbergskolen	6,7	3,4	3,3	4,2	3,3	0,9	9,1	3,4	5,7	61
Sundbyøster Skole	10,9	4,7	6,2	5,2	3,8	1,4	9,2	6,5	2,7	37
Gns. alle skoler (samnt antal i alt)	8,9	4,8	4,1	8,0	4,2	3,8	9,5	4,8	4,7	3.236
Brønshøj Skole	12,2	4,8	7,4	8,7	4,0	4,7	9,9	5,6	4,3	56
Korsager Skole	12,5	6,4	6,2	6,9	4,5	2,4	10,1	5,4	4,7	67
Vesterbro Ny Skole	8,4	4,7	3,7	7,5	3,3	4,1	10,2	3,1	7,1	63
Lundehussskolen	13,2	5,0	8,1	5,2	4,5	0,7	10,3	4,9	5,4	64
Lergravsparkens Skole	6,3	3,5	2,8	8,3	3,7	4,7	10,4	4,5	5,9	63
Katrinédals Skole	4,0	3,6	0,4	12,2	3,9	8,4	10,5	3,7	6,8	55
Hillerødgades Skole	9,9	4,4	5,5	14,3	4,9	9,4	10,6	5,5	5,0	39
Kirkebjerg Skole	10,3	5,6	4,6	14,2	6,1	8,2	10,6	4,1	6,5	62
Sølvgades Skole	5,2	3,2	2,0	3,4	3,4	0,0	10,7	3,7	7,0	28
Dyvekeskolen	10,8	3,8	7,0	12,8	3,0	9,8	11,0	3,3	7,7	63
Engskolen	7,1	4,4	2,6	9,0	4,2	4,9	11,0	4,0	7,1	25
Øvre kvartil							11,1			

Skolen på Islands Brygge	4,7	4,2	0,5	9,0	4,3	4,7	11,2	5,4	5,7	50
Gerbrandskolen	8,1	4,6	3,5	9,4	5,0	4,4	11,3	5,0	6,3	57
Blågård Skole	11,9	4,8	7,1	8,9	2,4	6,5	11,5	3,7	7,8	69
Skolen På Kastelsvej	9,5	6,8	2,6	6,1	3,9	2,3	11,9	6,0	5,9	31
Højdevangens Skole	8,9	4,2	4,7	5,3	4,4	0,8	12,3	6,6	5,6	44
Kirsebærhavens Skole	6,4	5,5	1,0	7,0	4,2	2,7	12,6	5,2	7,4	58
Hanssted Skole	4,9	4,3	0,6	6,9	4,3	2,7	12,8	4,4	8,4	37
Skolen i Charlotttegården	8,1	3,5	4,6	14,1	2,6	11,5	13,0	4,8	8,2	31
Øster Farimagsgades Skole.	7,6	4,1	3,6	7,6	3,4	4,2	13,1	3,7	9,4	44
Utterslev Skole	6,4	4,3	2,1	10,0	3,6	6,4	13,2	4,0	9,3	50
Tingbjerg Skole	15,1	5,4	9,7	6,3	4,7	1,6	13,4	6,6	6,8	67
Sønderbro Skole	4,4	3,6	0,8	5,8	3,3	2,5	13,4	3,7	9,7	62
Rødkilde Skole	12,7	6,0	6,8	8,4	4,9	3,5	13,9	6,4	7,6	68
Frederiksgård Skole	8,7	6,8	1,9	8,4	5,6	2,8	16,5	6,2	10,3	33
Strandparkskolen	8,0	4,7	3,4	17,1	4,5	12,6	17,1	6,8	10,3	44
Klostervængets Skole	11,6	5,7	5,9	16,0	6,4	9,6	19,3	5,7	13,6	44
Vanløse Skole	10,7	6,0	4,7	12,2	5,0	7,2	22,7	4,3	18,4	40

9.7. Dagpasning - seneste 3 halvår

BUF Dagpasningsområdet - seneste 3 halvår (min. 5 ansatte) Kilde: RUBIN 24.08.10	Gns. antal ansatte		Gns. sygefravær								
	2010/1	2009/1			2009/2			2010/1			
		I alt	Kort	Langt	I alt	Kort	Langt	I alt	Kort	Langt	
Fritidsklub Go-Kart Banen - Alle	5	0,0			0,0			0,0			
Fritidsklub Klub 348 - Alle	8	2,7	2,7		0,0			0,0			
Integr. Inst. Sejlinstitutionen - Alle	10	2,4	2,4		0,3	0,3		0,0			
Børnehaven Stubmøllen	8	1,4	1,4		0,6	0,6		0,1	0,1		
Ungdomsklub First Floor - Alle	12	1,5		1,5	5,5		5,5	0,4	0,4		
Udf. Børnehaven Adashøj	6	2,5	2,5		1,5	1,5		1,3	1,3		
Fritidshj. Bakkehuset - Alle	13	1,0	1,0		0,6	0,6		1,4	1,4		
Sejlkлубben Damhussøen - Alle	5	1,8	1,8		0,8	0,8		1,4	1,4		
Udf. Børnehaven Ryvang 2	17	12,0	1,9	10,0	9,0	1,9	7,0	1,4	1,4		
Fritidsklub Ungehuset - Alle	16	17,2	1,1	16,1	1,5	1,5		1,9	1,9		
Børnehuset Radisen	25	6,6	4,5	2,1	2,5	2,5		2,0	2,0		
Integr. Inst. Kærnehuset - Alle	14	6,5	6,5		4,5	4,5		2,1	2,1		
Integr. Inst. Kastaniehuset	16	5,7	1,8	3,9	8,6	6,9	1,7	2,2	2,2		
Udf. Børnehaven Spanager	10	39,1	2,9	36,2	13,7	4,1	9,6	2,3	2,3		
Integr. Inst. Hørgården	9	8,7	5,4	3,3	2,1	2,1		2,3	2,3		
Fritidshj. VTA - Alle	16	1,1	1,1		2,2	2,2		2,4	2,4		
Vuggestuen Kongehuset	15	3,5	3,5		5,7	3,6	2,1	2,4	1,9	0,6	
Integr. Inst. Amagerhus	18	6,7	5,0	1,7	5,6	4,5	1,1	2,6	2,6		
Fritidshj. Remisen - Alle	9	4,7	4,7		5,5	3,3	2,2	2,7	2,7		
Udf. Børnehaven Vanløse	11	2,7	2,7		1,9	1,9		2,8	2,8		
Fritidshj. Pløkken - Alle	18	4,0	4,0		1,9	1,9		3,0	3,0		
Integr. Inst. Eventyrhuset	10	11,8	3,8	8,0	3,7	3,7		3,0	3,0		
Integr. Inst. Prinsesse Thyras Børnehus	12	10,0	5,4	4,6	5,8	5,8		3,0	3,0		
Vuggestuen Smørklatten	8	4,6	4,6		2,5	2,5		3,0	3,0		
Fritidsklub Sofieklubben - Alle	11	5,1	5,1		11,4	3,6	7,8	3,1	3,1		
Integr. Inst. Peder Lykkes Vej	10	4,8	4,8		5,5	3,8	1,7	3,1	1,8	1,3	
Integr. Inst. Amsterdamvej - Alle	22	7,1	4,6	2,5	6,9	5,1	1,8	3,1	3,1		
Fritidshj. Herligheden - Alle	10	1,6	1,6		3,7	3,7		3,1	3,1		
Integr. Inst. Pinocchio	14	13,2	4,1	9,2	6,6	3,9	2,7	3,1	2,6	0,5	
Vuggestuen Kolibrien	11	10,6	5,3	5,3	5,8	4,3	1,4	3,1	3,1		
Fritidscenteret Brydes Allé - Alle	19	8,0	4,8	3,3	6,2	3,3	2,9	3,2	3,2		
Integr. Inst. Midgård	42	4,2	4,2		3,4	3,4		3,3	1,4	1,9	
Vuggestuen Kastanie Allé	22	7,3	5,1	2,2	8,1	4,8	3,3	3,4	3,2	0,2	
Børnehaven Tyttebøvsen	16	11,6	3,2	8,3	10,7	6,7	4,0	3,4	3,4		
Fritidshj. Philip De Langes Hus - Alle	13	5,7	4,0	1,7	5,4	5,4		3,4	3,4		
Integr. Inst. Smilehullet - Alle	19	2,7	2,7		4,7	4,7		3,4	3,4		
Fritidshj. Troldehytten - Alle	11	1,9	1,9		2,5	2,5		3,4	1,5	1,9	
Integr. Inst. Buegården	21	6,4	5,6	0,9	5,7	5,7		3,4	3,4		
Fritidshj. Den Flyvende Kuffert - Alle	7	16,6	2,9	13,7	1,5	1,5		3,5	3,1	0,4	
Vuggestuen Solstrålen	11	3,7	3,7		6,7	4,1	2,7	3,5	3,5		
Børnehaven Valborg	9	2,4	2,4		4,3	4,3		3,5	3,5		
Børnehaven Hvepsebo	13	2,1	2,1		13,0	5,5	7,5	3,5	3,5		
Vuggestuen Haletudsen	13	4,4	3,2	1,2	4,7	3,4	1,3	3,5	3,5		
Integr. Inst. Børnebastionen	18	19,4	6,9	12,5	15,2	7,5	7,7	3,8	3,8		
Halvdagsbørnehaven Thyborøn Alle	6	5,0	5,0		2,6	2,6		3,8	3,8		
Integr. Inst. Hønsøgården	11	3,9	3,9		4,7	4,7		3,8	3,8		
Børnehuset i Håbets Alle	10	21,1	5,2	15,9	4,7	4,5	0,2	3,9	3,9		
Vuggestuen Regnbuen	15	6,6	6,6		7,4	7,4		4,0	4,0		
Fritidshj. Rabalder - Alle	9	1,7	1,7		8,1	0,7	7,4	4,0	0,7	3,4	
Integr. Inst. Caroline Amalie II	18	14,1	7,4	6,7	18,3	3,2	15,1	4,0	4,0		
Fritidshj. Skansebjerg - Alle	11	7,0	7,0		7,7	7,7		4,1	4,1		
Vuggestuen Vandpytten	16	11,9	4,6	7,3	9,8	5,0	4,8	4,1	4,1		

Vuggestuen Titania	17	13,2	2,0	11,1	11,5	4,5	7,0	4,2	2,8	1,4
Vuggestuen Villa Rose	21	4,6	4,6		8,5	4,3	4,3	4,2	4,2	
Fritidshj. UNO - Alle	14	6,1	6,1		5,2	5,2		4,2	4,2	
Vuggestuen Rødkilde	32	11,2	4,6	6,6	8,0	4,9	3,0	4,3	3,3	1,0
Vuggestuen Stoppestedet	9	5,2	5,2		13,5	3,9	9,6	4,4	4,4	
Integr. Inst. Drivhuset - Alle	15	6,6	6,6		7,5	7,5		4,4	4,4	
Vuggestuen Kastanietræet	18	13,0	5,4	7,6	6,4	1,4	5,0	4,5	1,7	2,8
Vuggestuen Krummerne	16	23,4	4,9	18,6	6,6	6,4	0,2	4,5	3,6	0,9
Udf. Børnehaven Hastrup	11	16,8	8,2	8,6	8,6	3,6	5,0	4,6	4,6	
Vuggestuen Mosestykke	14	2,4	2,4		5,4	3,4	2,0	4,6	4,2	0,4
Vuggestuen Firkløveren	16	16,3	5,4	11,0	18,3	6,7	11,6	4,6	3,5	1,2
Fritidshj. Uglen - Alle	10	14,1	2,3	11,9	5,3	3,6	1,7	4,6	3,2	1,5
Børne Kultur Institutionen Galaxen	28	3,4	2,7	0,7	12,4	2,8	9,6	4,7	1,4	3,2
Udf. Børnehaven Kattinge Værk	16	3,2	3,2		3,7	1,1	2,6	4,7	4,7	
Integr. Inst. Krible-Krable	29	9,2	5,6	3,6	3,8	3,6	0,2	4,7	4,1	0,6
Fritid/Ungd.klub Rughave - Alle	11	17,7	3,8	14,0	7,9	7,9		4,7	4,7	
Integr. Inst. Hannovergade - Alle	14	12,8	2,1	10,6	8,5	1,9	6,6	4,7	4,7	
Integr. Inst. Kongovej - Alle	15	8,8	6,0	2,8	9,4	4,8	4,6	4,8	4,8	
Integr. Inst. Trekløveren - Alle	16	1,4	1,4		6,4	3,8	2,6	4,8	4,8	
Vuggestuen Svanereden	14	18,9	5,2	13,7	6,4	6,4		4,8	4,8	
Integr. Inst. Blæksprutten	27	6,0	6,0		6,5	6,5		4,8	4,8	
Udf. Børnehaven Grantofte	20	5,2	5,2		6,2	5,2	1,0	4,9	4,9	
Børnehuset Tuborgvej	17	12,7	3,7	9,0	19,6	3,8	15,7	4,9	3,2	1,7
Vuggestuen Kernehuset	34	7,1	4,6	2,5	7,8	4,8	3,0	5,0	2,6	2,3
Fritidshj. Bavnehøj - Alle	12	7,3	7,3		8,0	5,3	2,7	5,0	5,0	
Integr. Inst. Konkyliden	23	5,7	5,4	0,4	5,6	4,8	0,8	5,0	5,0	
Børnehaven Enveloppen	16	10,3	5,2	5,1	5,2	5,2		5,1	5,1	
Integr. Inst. Murergården - Alle	36	4,6	3,5	1,1	8,5	4,0	4,5	5,1	3,0	2,1
Integr. Inst. St. Vigerslevgård - Alle	12	7,8	5,0	2,8	13,4	6,4	7,0	5,1	5,1	
Integr. Inst. Krudthuset	22	6,4	4,6	1,9	6,3	4,7	1,6	5,3	4,6	0,7
Børnevænget integr. inst. 0 - 14 år	42	8,7	4,9	3,8	7,2	6,2	1,0	5,3	4,8	0,5
Vuggestuen Lillefryd	15	4,0	4,0		8,6	5,3	3,3	5,3	5,3	
Nedre kvartil								5,3		
Børnehaven Bakketoppen	34	12,1	6,6	5,5	8,6	6,2	2,3	5,4	5,4	
Integr. Inst. Bryggergården - Alle	16	2,5	2,5		1,3	1,3		5,4	5,4	
Integr. Inst. Gyldenrigsparken - Alle	9	5,6	2,0	3,5	4,8	4,8		5,5	1,5	4,0
Integr. Inst. Bodenhoff - Alle	18	3,6	2,8	0,8	3,8	3,8		5,6	3,0	2,6
Integr. Inst. Bystævnerparken	14	13,4	5,9	7,4	6,8	6,8		5,6	5,0	0,6
Integr. Inst. Eventyrhaven	23	6,2	5,0	1,1	6,5	5,0	1,6	5,6	4,4	1,3
Integr. Inst. Kastelsgården	33	8,7	4,7	4,1	9,4	3,9	5,5	5,6	4,3	1,3
Integr. Inst. Solstrålen	18	2,7	1,8	1,0	14,6	6,1	8,5	5,6	4,0	1,6
Integr. Inst. Villa Valby	21	15,5	3,7	11,8	9,2	6,4	2,8	5,7	4,4	1,3
Vuggestuen Abel	23	3,4	3,4		3,4	3,4		5,7	5,7	
Vuggestuen Tvebacken	15	4,9	4,9		6,8	4,9	1,9	5,7	2,7	3,0
Vuggestuen Høstakken	12	19,4	1,9	17,5	20,6	5,7	14,9	5,8	2,2	3,6
Integr. Inst. Enghuset	13	4,6	4,6		6,6	4,2	2,4	5,8	5,8	
Integr. Inst. Rosenvang	22	5,2	5,2		6,1	4,4	1,7	5,8	3,7	2,1
Vuggestuen Carl Nielsen	27	11,9	6,5	5,4	7,9	5,0	2,9	5,9	5,9	
Børnehuset på Holmen	20	5,3	3,9	1,4	5,5	2,5	3,1	5,9	3,2	2,7
Vuggestuen Himmelblå	12	1,5	0,1	1,5	0,4	0,4		5,9	0,4	5,6
Integr. Inst. Kvanen - Alle	14	11,9	7,1	4,7	6,3	4,1	2,2	5,9	2,0	4,0
Integr. Inst. Smørhullet	16	5,9	5,9		13,1	9,2	3,9	5,9	5,9	
Integr. Inst. Himmelblå	25	6,8	5,3	1,5	6,3	4,9	1,4	6,0	5,6	0,3
Integr. Inst. Studsgården	41	6,4	6,0	0,5	11,6	5,5	6,1	6,0	4,1	1,8
Børnehuset Dragen	9	10,4	8,3	2,1	6,7	6,7		6,0	3,8	2,2
Integr. Inst. Rosengården	29	12,2	5,6	6,7	8,2	5,8	2,4	6,0	5,3	0,7
Integr. Inst. Esromgade	18	11,4	1,8	9,5	7,1	1,8	5,3	6,1	1,6	4,5
Udf. Børnehaven Ryvang 1	13	8,9	7,7	1,2	6,9	6,9		6,1	6,1	
Vuggestuen Solstrålen	23	9,7	4,3	5,4	16,5	5,6	10,9	6,1	3,6	2,5
Vuggestuen Filosofvænget	27	5,3	4,7	0,7	4,3	4,3		6,1	2,8	3,3
Vuggestuen Sundholm	19	19,4	5,1	14,2	11,5	4,7	6,8	6,1	4,1	2,0

Fritidshj. Blommen - Alle	17	10,7	5,9	4,8	11,7	5,9	5,8	6,1	6,1	
Vuggestuen Tietgensgade	33	6,4	6,3	0,1	9,2	8,5	0,7	6,2	4,1	2,1
Integr. Inst. Småfolket	24	23,2	4,5	18,7	21,3	6,3	15,0	6,2	4,8	1,4
0-6 års inst. Nordstjernen	22	3,7	3,7		7,9	4,7	3,2	6,2	3,6	2,6
Børnehuset Grostedet	24	12,3	7,5	4,8	9,4	6,4	3,0	6,3	5,2	1,1
KKFO Livjægerhuset - Alle	12	11,8	4,2	7,7	8,6	3,8	4,8	6,3	4,2	2,1
Integr. Inst. Havblik	18	13,2	2,8	10,4	8,7	5,0	3,7	6,3	4,6	1,7
Integr. Inst. Nordlys	20	11,4	6,7	4,7	5,3	5,3		6,3	6,3	
Integr. Inst. Søstjernen	37	10,0	3,2	6,7	6,1	4,9	1,3	6,4	5,0	1,3
Integr. Inst. Skrænten - Alle	12	9,3	2,4	6,9	4,0	4,0		6,4	4,6	1,8
Specialbørnehaven Guldregn	26	8,9	7,2	1,7	6,7	4,1	2,6	6,4	3,9	2,5
Integr. Inst. Slottet	24	3,5	3,2	0,4	6,7	4,5	2,2	6,5	4,2	2,3
Børnehaven Vingesuset	12	3,5	3,5		7,9	5,8	2,2	6,5	4,7	1,8
Integr. Inst. Lærkereden	13	14,9	3,1	11,8	3,5	3,5		6,5	3,1	3,5
Fritidshj. Borgen - Alle	25	5,2	3,7	1,5	5,6	3,5	2,2	6,6	3,8	2,9
Vuggestuen Erle-Perlen	14	14,6	5,7	8,9	19,5	5,7	13,8	6,6	6,6	
Vuggestuen Søstjernen	15	9,8	6,2	3,6	8,4	4,3	4,1	6,8	5,2	1,5
Integr. Inst. Gullandsgården	12	6,0	3,6	2,4	19,4	5,5	13,9	6,8	4,9	2,0
Vuggestuen Skattekosten	24	7,9	5,8	2,1	11,4	8,1	3,3	6,8	6,8	
Vuggestuen Kastanien	18	5,1	5,1		11,2	7,4	3,8	6,8	5,8	1,0
Integr. Inst. Rosahaven	25	7,2	6,3	0,9	11,2	4,7	6,6	6,9	5,6	1,2
Vuggestuen Rugvej	16	7,5	6,2	1,2	16,3	4,8	11,6	7,0	4,9	2,1
Vuggestuen Charlottehaven	30	8,2	5,2	3,0	9,5	5,2	4,3	7,0	6,0	1,0
Vuggestuen Trekanten	18	12,6	9,6	3,0	8,8	7,9	0,9	7,1	6,0	1,1
Børnehaven Paletten	11	4,5	4,5		4,9	4,9		7,1	7,1	
Udf. Børneh. Stockholmsgave - Ydre	13	10,4	5,2	5,2	5,8	2,9	2,8	7,1	4,2	2,9
Integr. Inst. Stjernesuddet	17	12,0	7,0	5,0	17,0	9,5	7,4	7,1	3,1	4,0
Børnehaven Peder Lykkes Vej	8	5,6	3,3	2,3	9,3	4,9	4,4	7,2	7,2	
Integr. Inst. Lærkereden	24	9,4	5,0	4,4	9,5	4,9	4,6	7,2	5,9	1,3
Specialbørnehaven C.P. Børnehaven	26	11,2	5,9	5,3	10,0	6,2	3,7	7,2	6,4	0,9
Enighedens Børnehus	23	8,2	5,0	3,2	7,4	6,2	1,2	7,2	5,9	1,3
Integr. Inst. Den Grønne Planet	27	34,4	7,4	27,0	12,7	5,7	7,1	7,3	5,5	1,8
Integr. Inst. Brandstationen - Alle	16	8,9	8,9		10,8	5,5	5,4	7,4	6,9	0,5
Integr. Inst. Børnekompasset	33	12,8	5,1	7,8	10,5	6,9	3,6	7,4	5,3	2,1
Vuggestuen Fix Kareen	16	13,7	7,3	6,5	7,8	5,5	2,4	7,4	7,4	
Vuggestuen Valby Vuggestue	28	7,5	6,8	0,7	10,6	7,7	2,9	7,5	5,7	1,8
Integr. Inst. Asgård	31	7,6	7,6		9,3	8,0	1,3	7,5	5,9	1,6
Integr. Inst. Ellepilen	39	4,6	4,0	0,6	5,3	5,3		7,5	5,1	2,4
Integr. Inst. Bellmannsgade	20	23,1	5,5	17,7	7,3	3,8	3,5	7,5	4,7	2,9
Integr. Inst. Haven	20	16,2	8,0	8,2	12,0	7,9	4,1	7,5	5,3	2,2
Integr. Inst. Absalon - Alle	16	4,5	2,6	2,0	4,9	4,9		7,6	4,2	3,4
Fritidshj. Myretuen - Alle	7	6,6	6,6		6,3	6,3		7,6	7,6	
Vuggestuen Troldebo	16	14,3	5,3	9,1	9,0	7,1	1,9	7,6	4,9	2,7
Vuggestuen Grønrisvej	11	8,1	5,4	2,7	5,1	3,5	1,6	7,6	3,1	4,5
Børnehaven Katholm	13	2,2	2,2		3,5	3,5		7,7	4,2	3,4
Fritidsklub Dyveke - Alle	13	24,4	3,1	21,4	7,9	7,1	0,8	7,7	4,2	3,5
Vuggestuen Smørhullet	27	10,1	3,0	7,0	11,5	4,7	6,8	7,7	3,3	4,4
Integr. Inst. Strødammen	39	15,6	5,2	10,4	12,8	6,1	6,7	7,8	5,9	1,8
M-Husets Vuggestue	18	15,3	7,9	7,4	20,3	6,1	14,2	7,8	7,8	
Integr. Inst. Egtmontgården	16	12,4	6,4	6,0	12,5	6,9	5,6	7,9	5,0	2,9
Vuggestuen Andedammen	47	12,8	5,4	7,4	10,4	6,2	4,2	7,9	4,6	3,4
Den Integr. Inst. i Lundsgade	27	17,3	5,7	11,7	19,6	6,3	13,3	8,0	4,4	3,6
Integr. Inst. Stenurten	26	6,8	5,8	1,0	14,3	6,8	7,5	8,1	4,8	3,4
Udf. Børnehaven Vindsuset	11	6,0	3,5	2,5	0,8	0,8		8,2	4,8	3,3
Integr. Inst. Absalons Have	28	10,8	5,3	5,5	8,2	6,5	1,8	8,2	2,5	5,7
Børnehuset i Nansensgade	45	8,5	5,9	2,6	11,8	5,6	6,2	8,3	4,7	3,6
Vuggestuen Urtepotten	18	20,9	6,5	14,4	13,3	8,7	4,5	8,3	6,4	1,9
Børnehaven Havkatten	19	8,8	7,0	1,8	10,8	5,6	5,2	8,4	6,8	1,5
Børnehuset Ørnen	29	5,3	4,6	0,7	9,4	5,9	3,5	8,4	3,7	4,8
Integr. Inst. 100 Meterskoven	24	20,2	4,8	15,3	9,0	7,0	2,0	8,4	5,5	2,9
Integr. Inst. Akelejen - Alle	18	5,2	5,2		10,1	4,7	5,4	8,4	6,1	2,4

Integr. Inst. Stenrosen	23	9,8	7,4	2,5	18,9	8,1	10,7	8,4	5,0	3,5
Integr. Inst. Frederiksholm - Alle	46	12,9	4,6	8,3	17,0	5,8	11,2	8,6	5,5	3,1
Fritidshj. Lomholts Villa - Alle	21	5,5	4,4	1,1	8,8	5,4	3,4	8,6	5,0	3,6
Integr. Inst. Sjælør Boulevard - Alle	32	17,2	5,9	11,3	6,3	4,5	1,8	8,6	1,6	7,0
Vuggestuen Akvariet	18	4,7	4,7		13,4	5,0	8,4	8,6	6,2	2,4
Integr. Inst. Rubinen - Alle	18	3,7	3,7		6,5	3,6	2,9	8,6	2,2	6,4
Integr. Inst. Valhal - Alle	18	4,9	4,0	0,9	7,5	6,2	1,4	8,6	6,9	1,8
Integr. Inst. Valnødden	15	15,6	4,7	10,9	18,0	3,1	14,9	8,7	4,3	4,4
Integr. Inst. Remisevænget - Alle	11	2,9	2,9		10,7	2,2	8,5	8,7	5,5	3,2
Børnehuset Lygtemagerstien	20	7,0	5,0	2,0	13,3	8,1	5,1	8,7	8,0	0,7
Integr. Inst. Paletten	19	11,7	4,4	7,3	4,1	4,1		8,7	5,3	3,5
Fritidshj. Strandvejen - Alle	14	7,3	5,6	1,7	5,9	5,9		8,9	7,4	1,5
Integr. Inst. Guldsmeden	23	10,8	7,7	3,1	12,5	8,8	3,8	8,9	7,4	1,6
Integr. Inst. Sølund	17	4,2	4,2		6,6	4,0	2,6	9,0	4,1	4,9
Vuggestuen Vokseværket	33	12,0	5,6	6,5	7,5	6,8	0,7	9,1	5,6	3,5
Integr. Inst. 1eren og 11eren	32	19,3	5,0	14,3	17,4	4,9	12,4	9,1	4,2	4,9
Integr. Inst. Højen - Alle	32	7,7	5,8	1,9	8,4	6,8	1,6	9,2	6,7	2,5
Udf. Børnehaven Mikkelborg	15	6,4	6,4		11,5	4,2	7,3	9,2	5,4	3,8
Vuggestuen Børnehjørnet	11	9,9	5,0	4,9	5,1	5,1		9,3	9,3	
Vuggestuen Fluen	21	6,1	5,4	0,7	8,9	5,4	3,5	9,5	8,2	1,3
Fritidsklub Capella - Alle	13	9,0	4,1	5,0	8,4	8,4		9,6	9,0	0,6
Vuggestuen Humlebo	14	9,6	7,5	2,1	6,2	6,2		9,6	4,2	5,5
Børnehaven Ryesgade	13	4,3	4,3		15,8	7,0	8,8	9,7	7,3	2,4
Vuggestuen Guldberg	9	3,3	3,3		5,8	5,8		9,7	5,5	4,2
Børnehaven Svanen	12	8,4	8,4		15,0	6,3	8,7	9,7	9,6	0,1
Integr. Inst. Firkløveret	21	4,9	4,0	0,9	9,4	3,2	6,2	9,7	0,5	9,2
Vuggestuen Sejlhuset	27	9,4	7,0	2,5	8,6	6,9	1,7	9,7	5,3	4,4
Integr. Inst. Grøndalslund	20	7,0	4,6	2,4	8,4	5,1	3,4	9,8	5,0	4,7
Fritidsklub Hoffmanns Minde - Alle	10	2,0	2,0		10,2	4,7	5,5	9,8	4,3	5,5
Børnegården i Vanløse	31	13,4	6,5	6,9	12,7	6,6	6,1	9,8	5,1	4,7
Integr. Inst. Den Grønne Kastanje	21	18,7	8,0	10,7	26,1	5,1	21,0	9,8	5,7	4,2
Børnehaven Kong Gurli	18	6,7	3,4	3,3	16,1	5,6	10,6	9,9	4,2	5,7
Integr. Inst. Ringertoften	34	9,9	4,2	5,7	8,5	3,5	5,0	10,0	5,6	4,4
Integr. Inst. Dronning Louise	50	7,5	5,3	2,2	6,7	4,6	2,1	10,1	5,2	4,9
Vuggestuen 100 Meter Skoven	29	17,7	5,5	12,2	13,2	5,5	7,7	10,1	3,7	6,4
Fritidshj. Tryk 16 - Alle	15	5,4	5,4		5,9	3,3	2,6	10,2	9,0	1,2
Fritidshj. Humlebien - Alle	13	20,9	6,8	14,1	18,7	2,2	16,5	10,3	2,8	7,5
Børnehuset Mælkebøtten	24	22,0	12,1	9,9	25,8	5,2	20,5	10,3	8,9	1,4
Integr. Inst. Elverhøj	25	8,6	5,1	3,5	12,2	4,9	7,3	10,3	4,3	6,0
Integr. Inst. F/S Rosa	42	9,7	6,2	3,5	10,8	7,0	3,8	10,3	6,1	4,3
Dagpasningsområdet i alt	6.588	10,6	5,2	5,4	11,0	5,4	5,6	10,4	4,8	5,5
Børnehuset Stjernen	25	15,6	5,1	10,5	4,3	4,3		10,5	5,1	5,4
Fritidshj. Vokseværket - Alle	11	15,5	5,5	10,0	12,7	6,9	5,7	10,7	7,5	3,1
Vuggestuen Det lille Univers	23	13,4	4,0	9,4	5,4	5,4		10,7	4,5	6,2
Vuggestuen Mælkebøtten	14	6,4	6,4		16,7	4,4	12,3	10,8	8,5	2,2
Integr. Inst. Stjernesuddet - Alle	17	10,5	5,9	4,5	9,6	6,9	2,7	10,9	4,6	6,2
Børnehuset Englegård	23	4,7	4,7		5,5	4,6	0,9	11,0	6,1	4,9
KKFO v/Bavnehøj Skole	10	5,7	5,7		3,6	3,6		11,1	4,7	6,4
Integr. Inst. Jacob Holms Minde	48	9,8	6,4	3,4	23,0	9,1	13,9	11,1	6,3	4,9
Integr. Inst. Lykkebo - Alle	29	7,8	5,6	2,3	4,7	4,6	0,1	11,3	3,3	8,0
KKFO Gasværkstedet	23	13,7	6,1	7,5	12,8	7,0	5,8	11,3	5,2	6,1
Udf. Børnehaven Kong Oscar	13	6,2	4,8	1,5	8,3	5,4	2,9	11,3	4,5	6,8
Børnegården i Ryesgade	35	6,6	6,6		16,4	5,9	10,5	11,5	5,6	5,9
Udf. Børnehaven Vandpytten	11	4,3	2,7	1,7	4,0	4,0		11,6	6,1	5,6
Fritidshj. Hvepsereiden - Alle	15	6,3	6,3		15,7	7,6	8,1	11,7	3,4	8,3
Ungdomsklub Kvisten - Alle	18	27,9	2,3	25,6	11,5	4,0	7,5	11,7	2,2	9,5
Børnehaven Poppelhuset	15	15,5	5,1	10,4	21,0	5,3	15,7	11,7	4,8	7,0
Integr. Inst. Arken	23	7,1	4,1	3,0	12,1	3,1	9,0	11,8	4,0	7,8
Vuggestuen De Fire Årstider	18	20,8	8,6	12,2	16,4	7,3	9,1	11,8	5,6	6,2
Integr. Inst. Kålormen	24	12,0	6,5	5,6	10,1	8,7	1,3	11,9	9,1	2,8
Udf. Børnehaven Burlunden	20	12,5	6,7	5,9	12,2	6,5	5,7	12,1	4,9	7,1

Integr. Inst. Grøftekanten	17	25,5	3,4	22,1	19,0	4,3	14,7	12,1	4,6	7,5
Vuggestuen Ingolf	12	16,0	8,3	7,7	21,9	5,1	16,8	12,3	7,3	5,1
Integr. Inst. Borup - Alle	19	4,5	1,6	2,9	10,0	1,4	8,7	12,5	2,0	10,5
Integr. Inst. Isbjørnen	41	10,2	3,1	7,1	12,0	3,2	8,8	12,8	2,8	10,0
Børnehaven Tranformereren	26	5,3	5,3		9,3	6,7	2,6	12,9	5,8	7,2
Børnehuset Toften	24	12,1	4,7	7,4	11,1	3,3	7,8	13,1	4,9	8,2
Fritidshj. v/Peder Lykke Skolen - Alle	11	10,9	7,0	4,0	12,3	8,0	4,3	13,1	3,7	9,4
Fritidshj. Klitten - Alle	12	6,6	5,1	1,4	11,0	4,9	6,1	13,1	3,9	9,2
Integr. Inst. Garvergården	28	11,1	1,0	10,1	8,6	3,5	5,1	13,2	3,0	10,2
Fritidshj. Nord - Alle	9	7,1	7,1		5,7	5,7		13,3	6,4	6,9
Vuggestuen Snorregården	22	7,5	4,5	3,0	13,9	7,4	6,5	13,3	7,5	5,8
Børnehuset Scandiagade	60	10,7	6,8	3,9	13,8	5,4	8,3	13,5	6,5	7,1
Specialbørnehaven Troldpilen	25	8,7	8,6	0,1	10,6	5,1	5,5	13,5	5,5	8,0
Specialbørnehaven De Fire Birke	35	8,0	5,9	2,1	14,3	5,4	8,9	13,6	2,6	10,9
Integr. Inst. Skattekosten	24	15,8	6,4	9,4	12,4	6,5	5,9	13,6	7,2	6,4
Øvre kvartil								13,6		
Vuggestuen Møllehuset	17	21,0	8,2	12,8	9,9	8,2	1,7	13,7	7,9	5,8
Integr. Inst. Vartov	31	10,5	6,5	4,0	8,4	4,8	3,5	13,7	5,1	8,6
Børnehaven Klatretræet	21	7,8	6,7	1,1	15,4	7,1	8,3	13,9	3,3	10,6
Integr. Inst. Bømeraketten	37	13,5	6,2	7,4	16,7	7,0	9,6	14,0	4,5	9,4
Fritidshj. Trommen - Alle	15	7,3	7,3		17,5	5,9	11,5	14,0	2,7	11,3
Integr. Inst. Arken	20	13,4	5,4	8,0	5,4	4,6	0,8	14,1	6,3	7,8
Integr. Inst. Østen For Solen	22	19,1	4,6	14,6	14,5	6,8	7,7	14,3	5,6	8,8
Integr. Inst. Kernehuset	19	12,0	2,7	9,3	15,3	4,4	11,0	14,5	4,8	9,7
Udfl. Børnehaven Frihedslyst	13	10,8	3,5	7,4	9,3	2,1	7,2	14,5	2,3	12,2
Fritidsklub Karlsvognen - Alle	14	15,6	6,1	9,6	18,1	9,5	8,6	14,5	4,1	10,5
Fritidsklub Dronen - Alle	24	6,9	4,9	2,0	6,3	4,6	1,7	14,7	5,1	9,5
Vuggestuen Krausesvej	11	3,2	2,6	0,6	4,6	1,6	2,9	14,7	4,1	10,6
Integr. Inst. Enghave Remise	27	23,8	7,5	16,3	28,8	7,2	21,5	14,7	4,6	10,2
Specialbørnehaven Krudtmøllen	15	19,7	3,8	15,9	19,4	3,3	16,1	14,8	4,3	10,5
Integr. Inst. Landsbyen	37	14,0	7,0	7,0	13,3	8,7	4,6	14,8	8,1	6,7
Børnehaven Småland	10	7,4	7,4		15,1	8,0	7,1	15,0	6,9	8,1
Integr. Inst. Mågodtland	44	11,5	6,2	5,3	13,1	6,6	6,5	15,0	5,5	9,5
Integr. Inst. Klerkegade - Alle	40	14,1	6,9	7,2	16,0	7,5	8,5	15,1	6,1	9,0
Integr. Inst. Emdrup Søgård - Alle	12	6,2	5,6	0,6	9,3	4,4	4,8	15,4	3,8	11,7
Integr. Inst. De 5 årstider	28	7,0	3,5	3,5	9,0	6,6	2,4	15,5	5,5	10,0
Integr. Inst. Rødbyvej 6 - Alle	35	11,5	6,3	5,2	12,4	6,7	5,7	15,5	5,6	9,9
Integr. Inst. Rypen	19	15,0	6,4	8,6	5,3	5,3		15,5	4,8	10,7
Integr. Inst. Villaen - Alle	18	15,1	8,3	6,9	21,2	8,9	12,3	15,6	5,6	10,0
Integr. Inst. Himmelrummet	23	10,4	7,2	3,1	16,3	5,1	11,2	15,8	5,7	10,0
Integr. Inst. Snorretoppen	61	10,8	4,3	6,4	10,3	5,5	4,8	15,8	4,4	11,4
Vuggestuen Æblehaven	19	15,4	5,9	9,5	18,9	3,7	15,2	15,9	4,0	11,8
Udfl. Børneh. Stockholmsgave Centrum	13	4,8	2,1	2,7	11,7	3,6	8,1	16,0	2,1	13,9
Daginstitutionen Væksthuset	34	25,5	3,3	22,2	13,7	3,4	10,4	16,1	4,5	11,5
Fritidshj. Græshoppen - Alle	11	2,0	2,0		3,2	3,2		16,1	4,5	11,6
Integr. Inst. Kennedygården - Alle	31	5,9	3,1	2,8	12,4	6,1	6,3	16,1	6,0	10,1
Integr. Inst. Jorden Rundt	22	13,3	7,7	5,5	7,7	6,3	1,4	16,3	5,6	10,8
Børnehaven Muldager	7	0,0	0,0	0,0	3,6	3,6		16,4	8,3	8,1
Integr. Inst. Lønstrupgård - Alle	19	12,4	3,2	9,2	15,1	4,0	11,2	16,6	5,2	11,4
Børnehuset Troldehøj	46	10,7	4,9	5,8	14,7	7,3	7,4	16,6	5,0	11,7
Integr. Inst. Flora	22	25,8	6,8	19,0	33,6	9,8	23,8	16,6	7,1	9,5
Børnehuset Land og By	34	9,0	5,5	3,4	13,3	6,5	6,8	16,9	4,7	12,2
Børnehuset Mosen	24	13,1	7,4	5,7	16,5	7,9	8,6	17,0	6,3	10,7
Børnehaven Solsikken	15	5,4	3,6	1,8	8,2	4,7	3,5	17,1	4,2	12,9
Fritidshj. Stifinderen - Alle	13	28,1	2,4	25,7	19,5	5,2	14,3	17,2	4,1	13,1
Integr. Inst. Brolopperne	41	14,5	7,9	6,6	12,7	8,6	4,1	17,5	6,4	11,1
Integr. Inst. Vanddråben	23	17,0	7,0	10,1	22,0	6,0	15,9	17,7	2,7	15,0
Vuggestuen Luna	14	17,4	4,1	13,2	12,8	6,4	6,5	17,8	7,0	10,8
Børnehaven Pandekagehuset	22	6,2	4,8	1,5	11,4	6,4	5,0	18,0	6,3	11,6
Vuggestuen Mosters Hus	22	6,6	6,5	0,1	12,0	7,7	4,4	18,3	5,2	13,2
Integr. Inst. Stærevej	17	7,4	6,3	1,0	3,1	3,1		18,4	3,4	15,1

Børnehaven Labyrinten	13	9,4	5,4	4,0	4,8	2,9	1,9	18,5	4,2	14,2
Hindbærhegnet	33	9,0	6,9	2,1	16,7	8,1	8,6	18,7	5,7	13,0
Integr. inst. Blikfang	20	11,3	10,6	0,7	18,3	6,3	12,1	18,8	7,1	11,7
Integr. Inst. Midtfløjene	16	10,1	8,2	1,8	15,8	7,7	8,1	18,8	7,2	11,7
Vuggestuen Kastanjen	19	19,6	3,6	16,0	21,5	2,0	19,5	18,9	2,7	16,3
Vuggestuen Alle Tidors	13	11,3	7,6	3,7	19,0	6,2	12,7	19,0	5,4	13,6
Vuggestuen Vinkelager	13	10,7	8,6	2,1	14,9	6,4	8,5	19,2	4,3	14,9
Integr. Inst. Børnehuset Bella - Alle	12	10,9	7,9	3,0	17,7	4,5	13,3	19,6	4,7	14,9
Børnehuset Emdrup Søgård	15	7,6	6,4	1,3	20,7	4,7	16,0	19,8	4,0	15,7
Integr. Inst. 7-Springeren	17	6,4	4,5	1,9	22,5	5,5	17,0	19,9	4,5	15,5
Hoppeland Integreret Idrætsinstitution	22	23,4	5,1	18,4	18,6	4,0	14,6	20,0	4,3	15,8
Integr. Inst. Altankassen	30	8,1	4,3	3,8	14,8	8,5	6,3	20,4	7,7	12,7
Integr. Inst. Brobergsgade - Alle	14	6,9	6,4	0,6	11,3	5,4	5,9	20,5	7,5	13,1
Integr. Inst. Hornemanns Vænge	14	14,4	12,3	2,1	11,9	11,9		20,6	4,2	16,4
Integr. Inst. Hestestalden	23	20,0	5,4	14,6	14,2	8,2	6,0	20,6	7,8	12,8
Børnehaven Østre Gasværk Syd	9	4,9	4,9		8,1	2,9	5,2	20,8	3,4	17,3
Integr. Inst. Kennedygården	35	10,0	5,0	5,0	22,4	5,2	17,2	21,1	3,5	17,7
Fritidshj. Universet - Alle	25	5,6	5,6		16,9	5,4	11,5	21,5	3,5	18,0
Integr. Inst. Kongehatten	20	23,3	6,1	17,2	13,7	5,2	8,5	22,4	6,5	15,9
Vuggestuen Viften	28	12,1	4,0	8,1	8,6	6,1	2,4	22,7	4,2	18,5
Børnehaven Drivhuset	26	18,6	2,2	16,4	11,6	5,2	6,4	22,9	10,6	12,2
Vuggestuen Følfodvej	13	14,3	7,6	6,7	16,7	6,4	10,3	22,9	6,1	16,8
Integr. Inst. Himmelbuen	20	14,0	10,3	3,7	20,6	9,0	11,6	24,6	11,8	12,8
Vuggestuen Børnehuset Rudolf	22	11,8	5,3	6,5	14,5	6,4	8,2	24,7	3,5	21,3
Vuggestuen i Gullfossgade	38	18,8	9,7	9,2	20,8	7,3	13,5	24,7	6,0	18,8
Integr. Inst. Bifrost	21	17,8	5,0	12,8	28,9	2,1	26,8	25,6	3,8	21,7
Vesterbro Børnegård	15	11,9	7,0	4,8	13,9	6,8	7,2	25,6	6,7	18,9
Udfl. Børnehaven Hedehi	9	8,2	3,8	4,5	34,9	2,6	32,3	25,7	2,0	23,7
Småbørnenes Forsamlingshus	27	18,0	10,0	8,1	11,6	8,4	3,2	27,1	4,9	22,2
Klubben i Lundtoftegade - pæd mv.	7	20,2		20,2	29,6	2,0	27,6	27,2		27,2
Integr. Inst. Cismofytten	27	21,4	11,4	10,0	21,7	11,0	10,8	27,2	13,3	13,9
Specialbørnehaven Hvalen	28	13,3	4,2	9,1	13,1	5,4	7,7	28,0	7,4	20,6
Integr. Inst. Månestrålen	18	12,4	5,1	7,3	15,4	4,7	10,7	29,2	3,3	25,9
Ungehuset i Valby - Alle	6				0,0			29,5		29,5
Udfl. Børnehaven Trolldhytten	15	23,4	6,3	17,1	29,0	2,1	26,9	30,7	2,7	28,0
Fritidshj. Lunden - Alle	5	28,8	5,7	23,2	20,7	12,9	7,8	30,7	16,0	14,7
Integr. Inst. Fynshuse - Alle	15	17,4	5,4	12,0	15,3	4,1	11,2	33,9	6,9	27,0

9.8. Plejehjem - seneste 3 halvår

SUF Plejehjem - seneste 3 halvår Kilde: Rubin pr. 24.8.10	Gns. sygefravær pr. ansat									Gns. antal ansatte 2010/1
	2009/1			2009/2			2010/1			
	I alt	Kort	Langt	I alt	Kort	Langt	I alt	Kort	Langt	
Plejehjem										
Suf Plejecentret Bonderupgård	9,0	2,3	6,7	3,1	1,3	1,8	1,6	1,6		68
Suf Kærbo	11,5	2,5	9,0	11,1	2,8	8,3	4,9	3,3	1,6	38
Suf Aftensol	9,0	2,9	6,1	9,5	6,0	3,5	5,1	4,6	0,5	36
Suf Dronning Ingrid's Hjem	3,8	3,4	0,4	5,6	4,0	1,6	5,1	2,4	2,7	44
Suf Håndværkerforeningen	17,0	3,1	13,9	10,2	4,1	6,1	5,3	2,8	2,5	135
Suf Rundskuedagen Vesterbro	2,3	2,3		3,2	2,5	0,8	5,9	1,6	4,3	39
Suf Nybodergården	10,0	5,2	4,8	12,6	5,2	7,4	6,2	3,9	2,3	43
Suf Aalholmehjemmet s	12,3	4,3	8,0	11,2	3,6	7,7	6,3	4,3	2,1	37
Suf Egebo Bystævneparken	15,7	3,5	12,2	7,5	2,9	4,6	6,8	2,6	4,2	88
Suf Peder Lykke Centret	7,8	3,9	3,9	8,4	3,2	5,2	7,0	3,6	3,4	129
Suf Absalonhus	11,9	3,3	8,6	7,3	3,1	4,1	7,2	2,0	5,2	40
Suf Deborah Centret	14,5	4,2	10,2	18,1	3,8	14,4	7,6	3,2	4,4	39
Suf Kildevæld Sogns Plejehjem	11,7	3,3	8,4	10,8	4,3	6,5	7,6	3,5	4,2	57
Suf Plejebo	11,2	5,0	6,2	13,6	4,5	9,2	7,7	4,3	3,4	60
Nedre kvartil							7,7			
Suf Højdevang Sogn	6,8	3,9	3,0	6,5	3,6	2,9	8,2	3,4	4,7	90
Suf Hjortespring - Røde Kors	9,6	3,4	6,2	6,5	2,8	3,6	8,2	3,5	4,6	135
Suf Solterrasserne	12,1	3,7	8,3	11,6	4,5	7,1	8,2	3,8	4,3	84
Suf Skjulhøjgård	8,9	2,6	6,2	5,9	1,6	4,3	8,6	2,5	6,1	38
Suf Sølund	10,6	4,6	6,1	11,1	4,1	7,0	8,6	3,8	4,9	289
Suf De Gamles By (S)	11,0	4,4	6,6	10,6	5,3	5,3	8,8	5,6	3,2	92
Suf Bryggergården	9,6	5,0	4,6	8,9	4,2	4,7	9,4	2,9	6,5	42
Plejehjem i alt	11,0	4,2	6,8	10,5	4,0	6,5	9,5	3,8	5,7	3.425
Suf Bomi-Parken	6,4	3,4	3,0	8,7	2,7	5,9	9,6	2,6	7,0	73
Suf Øselsgården Plejecenter	10,4	4,9	5,5	9,7	4,8	4,9	9,6	5,1	4,5	68
Suf Hasselbo Bystævneparken	10,2	3,7	6,5	12,0	4,2	7,8	9,6	4,1	5,5	90
Suf De Gamles By (LK)	11,0	4,6	6,4	13,3	4,4	8,9	9,7	5,6	4,1	97
Suf Damsøgård Plejehjem	12,2	5,5	6,7	9,4	2,3	7,1	9,9	3,2	6,7	43
Suf Lærkebo Bystævneparken	21,1	7,4	13,7	22,0	5,6	16,4	10,0	2,6	7,4	65
Suf Inst F. Respirationspatienter	8,9	3,3	5,6	6,8	4,3	2,5	10,0	4,3	5,7	30
Suf De Gamles By (MR)	13,6	4,7	8,9	10,7	5,1	5,6	10,3	6,5	3,9	66
Suf Dagmargårdens Plejehjem	4,2	3,4	0,9	4,6	3,0	1,6	10,5	3,1	7,3	46
Suf Hørgården	13,3	4,9	8,4	9,8	4,0	5,8	10,5	3,9	6,7	170
Suf Poppelbo Bystævneparken	15,2	6,2	8,9	11,9	5,6	6,3	10,9	4,9	6,0	84
Suf De Gamles By (BFR) Demenscenter Klarahus	15,0	4,4	10,6	13,7	3,8	9,9	11,3	3,9	7,4	76
Suf Hermann Koch Gården	10,1	4,7	5,4	12,4	5,2	7,3	11,6	5,1	6,6	84
Suf Huset William	5,1	3,4	1,7	6,9	3,4	3,5	12,1	3,0	9,1	60
Suf Norges Minde	14,4	4,2	10,2	9,0	3,7	5,3	12,1	4,5	7,6	64
Øvre kvartil							12,1			
Suf Solgavehjemmet	7,9	3,6	4,3	13,1	4,6	8,5	12,2	2,0	10,2	47
Suf De Gamles By (ACD)	17,1	4,6	12,5	11,8	3,7	8,1	12,2	3,2	9,0	82
Suf Kollektivhuset Bellahøj	12,0	5,3	6,7	13,0	4,1	8,8	12,8	4,8	8,0	31
Suf Gammel Kloster	14,3	5,1	9,3	9,8	4,5	5,3	13,0	4,1	8,9	78
Suf Pilehuset Bystævneparken	8,2	4,3	3,9	11,6	5,3	6,3	13,2	4,3	8,9	167
Suf Kirsebærhaven	10,4	4,7	5,7	20,6	4,8	15,7	13,9	4,6	9,3	69
Suf Rønnebo Bystævneparken	10,4	5,3	5,1	13,6	4,7	8,9	14,7	4,1	10,5	50
Suf Rosenborgcentret	10,3	4,5	5,8	13,9	3,7	10,1	14,7	3,6	11,1	79
Suf Vigerslevhus	6,4	3,3	3,1	7,6	4,0	3,7	14,9	4,2	10,7	71

9.9. Definitioner og begreber

Sygefraværsdage

I rapporten arbejdes der gennemgående med kalenderdage. Dvs. at hvis en medarbejder er meldt syg fredag og mandag vil lørdag og søndag være medregnet i statistikken.

Langt sygefravær defineres som fravær på *over 14 dage*. Her indgår således antal kalendersygedage, som stammer fra sygefraværsperioder, som har en længde på *mindst 15 dage*.

Sygefravær er summen af fraværskoderne Sygdom (SY) og Tilskadekomst i Tjenesten (TT) i Vagtplan.

Sygefravær, der stammer fra fraværskoden Nedsat tjeneste (TN) medtages altså ikke, selvom dette også er sygefravær relateret til sygdom, fx delvis raskmeldt, hvor den syge arbejder på nedsat tid i en periode.

Ovennævnte definition af sygefravær er standarden fra det Fælleskommunale Løndannelse (FLD).

Omfang

Opgørelsen omfatter aflønningsformerne ”Fast månedsløn, månedsvi bagud, Fast månedsløn, månedsvi forud” og ansættelsesgrupperne ”Overenskomstansat/tjenestemand og elever” ekskl. honorarlønnede, BR-medlemmer og borgmestre.

9.10. Data

- Periodeafgrænsning: 1. halvår defineres som 1/1 til og med 30/6 i et givet kalenderår. På samme måde defineres 2. halvår som 1/7 til og med 31/12 i et givet kalenderår.
- Opdatering af data: Data er tilvejebragt gennem Rubin version 2 og trukket pr. 13. september 2010. Der sker løbende opdateringer bagud i tid.