

---

### Mini-læsevejledning til Resultatstatus:

Denne statusrapport viser udviklingen i en række nøgletal på beskæftigelsesområdet.

Hvert nøgletal er ledsaget af en farveboks, der indikerer, med hvilken sikkerhed der kan forventes overholdelse af budgetforudsætninger, politiske vedtagne mål mv.



Peger på overholdelse af budgetforudsætninger eller resultatmål m.v.



Peger på en vis risiko for manglende overholdelse af budgetforudsætninger eller resultatmål m.v.



Peger på en stor risiko for manglende overholdelse af budgetforudsætninger eller resultatmål m.v.

### Specielt for økonomifigurerne 1-4

Pilene i den økonomiske status viser, hvor stor en andel af budgettet, der er brugt i statusmåneden. Det mørke område illustrerer forbruget, og det lyse område det endnu ikke forbrugte budget. Hele pilen er 100 pct. af budgettet. Det samlede budget står angivet udfor pilen. Hvis budgettet er overskredet, markeres pilen med rød.

### Kilder

Opgørelserne i Resultatstatus bygger på data fra kommunens egne sagsbehandlings- og økonomisystemer og er primært hentet i forvaltningens Ledelsesinformation (LIS). Herudover er enkelte opgørelser foretaget ved hjælp af Arbejdsmarkedsstyrelsens elektroniske statistikværktøj på [www.jobindsats.dk](http://www.jobindsats.dk). Endelig er der i en række tilfælde tale om egne særkørsler. Præcis kilde er angivet under de enkelte figurer i statusrapporten.

## Indhold

### Økonomi

[Figur 1: Driftsrammen](#)

[Figur 2: Efterspørgselsstyret indsats](#)

[Figur 3: Udbudsområdet](#)

[Figur 4: Forsørgelsesydelse](#)

### Kontanthjælp

[Figur 5: Antal kontanthjælpsmodtagere](#)

[Figur 6: Antal kontanthjælpsmodtagere med mere end 12 måneder på kontanthjælp](#)

[Figur 7: Aktiveringsgrad for kontanthjælpsmodtagere](#)

[Figur 8: Rettidig aktivering](#)

[Figur 9: Rettidighed i jobsamtaler](#)

### Sygedagpenge

[Figur 10: Antal sygedagpengesager](#)

[Figur 11: Antal sygedagpengesager over 52 uger](#)

[Figur 12: Rettidighed i sygedagpengeopfølgningen](#)

### Fleksjob og ledighedsydelse

[Figur 13: Antal fleksjob](#)

[Figur 14: Antal ledighedsydelsesmodtagere](#)

### Førtidspension

[Figur 15: Antal personer på førtidspension](#)

### Personale

[Figur 16: Sygefravær](#)

[Figur 17: Til- og afgang af medarbejdere](#)

**3**

3

3

4

4

**5**

5

5

6

6

7

**8**

8

8

9

**10**

10

10

**11**

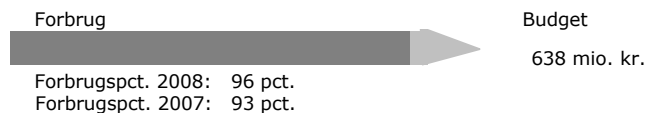
11

**12**

12

12

**Figur 1: Driftsrammen**



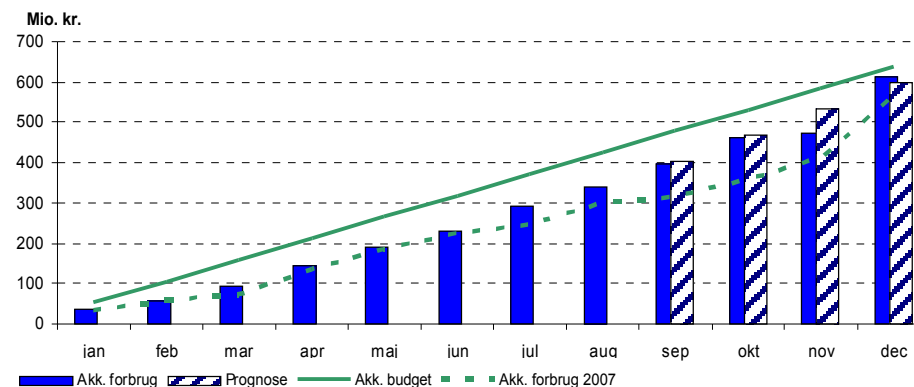
Årsregnskabet for 2008 viser et mindreforbrug på 24,5 mio. kr. på driftsrammen, hvilket er ca. 11 mio. kr. større end forudsat i regnskabsprognosen for oktober 2008.

Til det samlede mindreforbrug på rammen bidrager primært et mindreforbrug på løntilskud til dagpengemodtagere på 10,8 mio. kr.

På jobcenternes drift har der i 2008 været et mindreforbrug på 3,7 mio. kr., hvilket svarer til 2 pct. af budgettet. Mindreforbruget skyldes et lavere antal kontanthjælpsmodtagere end budgetteret. Derudover har der på sygedagpengeopfølgningen været et mindreforbrug på 2,7 mio. kr. Heraf skyldes 1,6 mio. kr. fejlkonteringer.

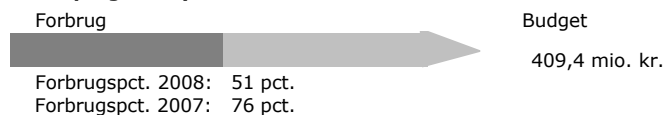
På indsats for personer i fleksjob og på ledighedsydelse er der i 2008 et samlet mindreforbrug på 3,9 mio. kr., hvilket skyldes, at tilbuddet om 2. aktør efter 18 måneder på ledighedsydelse ikke bliver benyttet.

Til det samlede mindreforbrug bidrager desuden et mindreforbrug på i Ydelsesservice på 3,5 mio. kr. i 2008 svarende til ca. 4 pct. af det udmeldte budget.



Kilde: Kbh's Komm. Økonomi- og Regnskabssystem (KØR) – kildedata pr. 6. februar 2009

**Figur 2: Efterspørgselsstyret indsats**

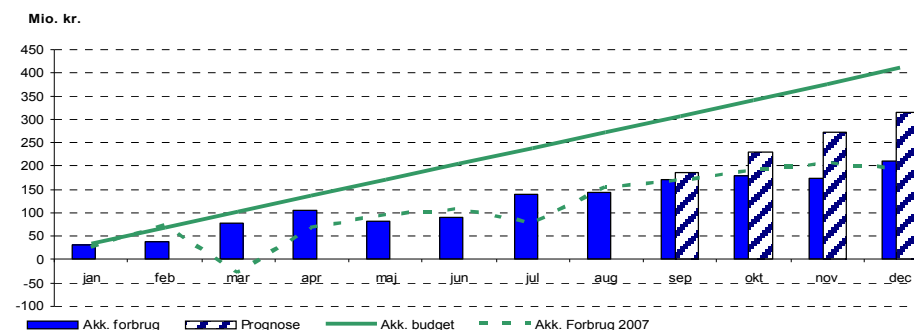


På den efterspørgselsstyrede indsats viser årsregnskabet for 2008 et mindreforbrug på 200,4 mio. kr. svarende til 24 pct. af budgettet. Nedenfor er nævnt de primære årsager til det samlede mindreforbrug.

Den samlede afvigelse skyldes bl.a., at uddannelsesinstitutionerne ikke har fremsendt fakturaer for revalidender i ordinær uddannelse. Mindreforbruget på køb af uddannelse til revalidender er for hele 2008 63 mio. kr.

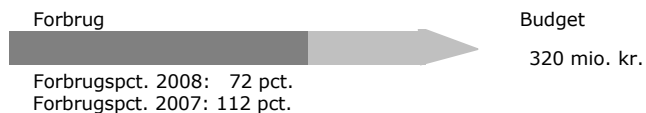
Til mindreforbruget på rammen bidrager desuden et mindreforbrug på 88 mio. kr. på køb af tilbud til matchgruppe 4 og 5.

På danskundervisning til selvforsørgende og introduktionsprogrammer er der i 2008 et mindreforbrug på 22,1 mio. kr. Der til kommer merindtægter vedr. grund- og resultattilskud på 16,0 mio. kr.



Kilde: Kbh's Komm. Økonomi- og Regnskabssystem (KØR) – kildedata pr. 6. februar 2009

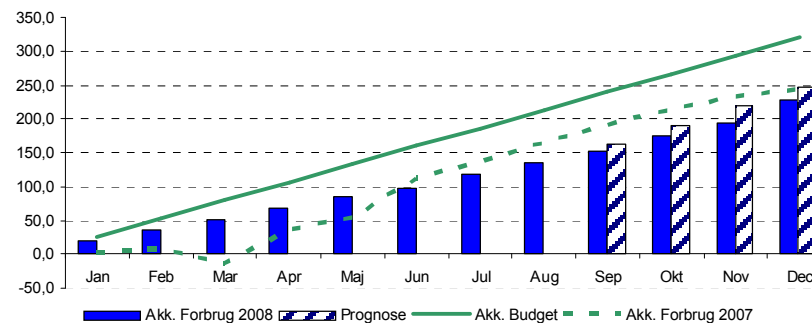
**Figur 3: Udbudsområdet**



På udbudsområdet viser årsregnskabet et mindreforbrug på 88 mio. kr., hvilket er lidt mere end de 73 mio. kr., som var forudsat i regnskabsprognosen for oktober 2008.

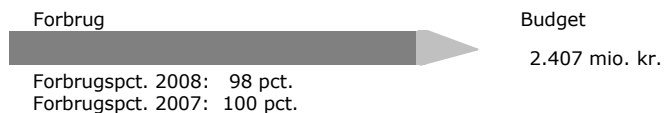
Mindreforbruget skal ses i sammenhæng med, at flere kontanthjælpsmodtagere i matchgruppe 4-5 end forudsat har været undtaget fra aktivering. I 2009 lanceres nye tilbud i medfør af BIF/SOF samarbejdet og metodeudviklingspuljen, som ventes at bidrage til øget aktivitet for gruppen.

Mio. kr.



Kilde: Kbh's Komm. Økonomi- og Regnskabssystem (KØR) – kildedata pr. 6. februar 2009

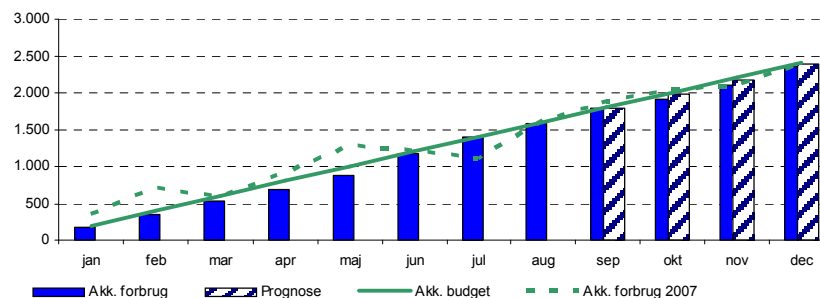
**Figur 4: Forsørgelsesydelse**



Årsregnskabet for de efterspørgselsstyrede overførsler viser et merforbrug på 1,3 mio. kr., hvilket stort set svarer til budgettet.

Der ligger dog betydelige forskydninger bag dette resultat, primært højere sygedagpengeudgifter end budgetteret og omvendt lavere kontanthjælpsudgifter.

Mio. kr.



Kilde: Kbh's Komm. Økonomi- og Regnskabssystem (KØR) – kildedata pr. 6. februar 2009

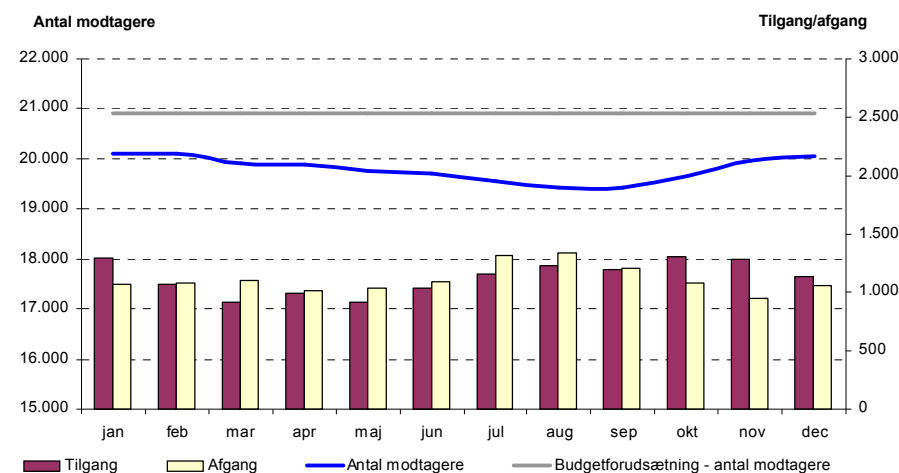
### Figur 5: Antal kontanthjælpsmodtagere

Antallet af kontanthjælpsmodtagere (inkl. revalidender, starthjælps-, og introduktionsydelsesmodtagere) var i 2008 faldende fra januar til oktober, hvorefter antallet steg i slutningen af året. Antallet var i december på lidt over 20.000 personer og endte dermed på samme niveau som januar 2008.

Det samlede antal kontanthjælpsmodtagere var 1.035 personer færre i 2008 end i 2007.

Udviklingen skal ses i sammenhæng med udviklingen på arbejdsmarkedet, hvor de gunstige konjunkturer begyndte at klinge af i løbet af efteråret 2008. Der er tale om en stigning i kontanthjælpsomfanget på godt 2 ½ pct. fra lavpunktet i september til december.

Fordelingen af kontanthjælpsmodtagere har ligget stabilt over året med godt 1/3 arbejdsmarkedssparate og knap 2/3 ikke-arbejdsmarkedssparate. Forholdet har ikke ændret sig med det stigende antal kontanthjælpsmodtagere sidst på året.



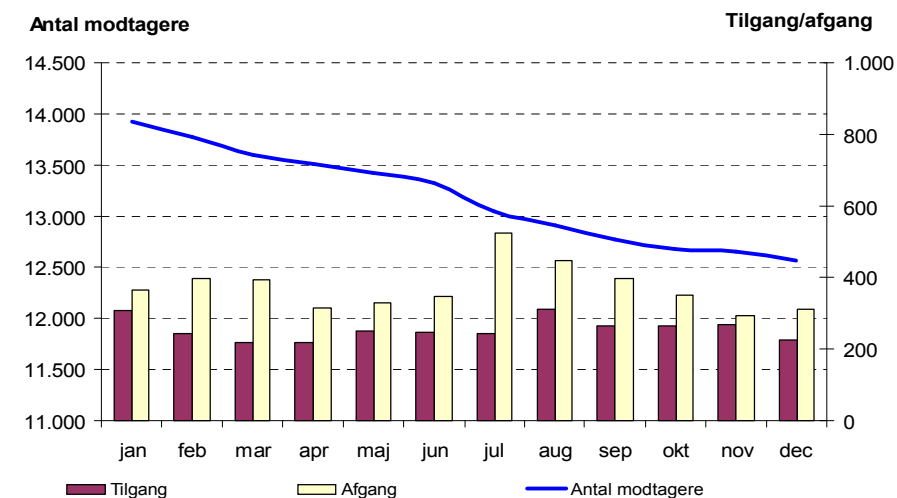
Kilde: LIS - kildedata pr. 11. februar 2009 (data er hentet udelukkende i KØR indtil LIS er tilpasset Opera)

### Figur 6: Antal kontanthjælpsmodtagere med mere end 12 måneder på kontanthjælp

Antallet af kontanthjælpsmodtagere (inkl. revalidender, starthjælps-, og introduktionsydelsesmodtagere) med mere end 12 mdrs. ledighed har været konstant faldende i 2008 og endte i december på godt 12.500 personer. I alt er antallet faldet med godt 1.150 personer (8 pct.) fra januar til december 08.

Det samlede antal kontanthjælpsmodtagere med mere end 12 mdrs. ledighed var 2.314 personer færre i 2008 end i 2007.

Fordelingen mellem hhv. arbejdsmarkedssparate og ikke-arbejdsmarkedssparate kontanthjælpsmodtagere har været jævn over året med ca. 3/4 ikke-arbejdsmarkedssparate og 1/4 arbejdsmarkedssparate. Fordelingen i gruppen med mere end 12 mdrs. ledighed er dermed i højere grad forskudt mod ikke-arbejdsmarkedssparate end det er tilfældet for den samlede kontanthjælpsgruppe.



Kilde: LIS - kildedata pr. 11. februar 2009 (data er hentet udelukkende i KØR indtil LIS er tilpasset efter Opera-konverteringen)

## Kontanthjælp

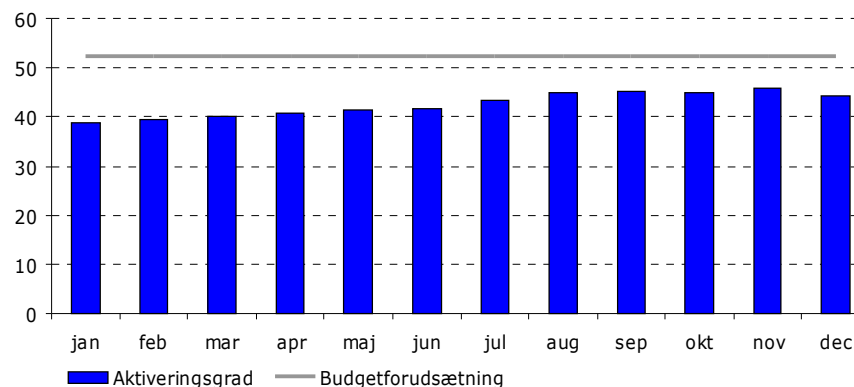
**Figur 7: Aktiveringsgrad for kontanthjælpsmodtagere**

Aktiveringsgraden er et udtryk for, hvor stor en andel af kontanthjælpsmodtagerne, der i en given måned deltager i et aktiveringstilbud. Aktiveringsgraden har stor økonomisk betydning, idet kommunen får refunderet 65 pct. af udgiften i perioder hvor den ledige er aktiveret, og 35 pct. i perioder hvor det ikke er tilfældet.

I 2008 har aktiveringsgraden været generelt stigende igennem året, dog kun svagt i 2. halvår. Aktiveringsgraden har dog været mindre end de i budget 2008 forudsatte 52,4 pct. Det skyldes dels, at lovforudsætningerne vedr. selvfundne privat jobtræning for kontanthjælpsmodtagere er bristede, dels at antallet af revalidender er lavere end forudsat, og dels mindre køb af aktive tilbud end forudsat. Sidstnævnte skal ses i relation til, at det i 2008 har været en væsentlig udfordring at tilpasse indsatsen til velfærdsreformens skærpede aktiveringskrav. Forvaltningen har opnået en høj rettidighed i indsatsen henover 2008, men samtidig er flere kontanthjælpsmodtagere end forudsat undtaget fra aktivering, bl.a. pga. af den stigende andel svage ledige.

Der vil i 2009 være fokus på bedre tilbud til de svage ledige, bl.a. ifm. metodeudviklingspuljen samt BIF/SOF's strategi for fælles borgere.

**Procent**



Kilde: LIS – kildedata pr. 24. februar 2009

**Figur 8: Rettidig aktivering**

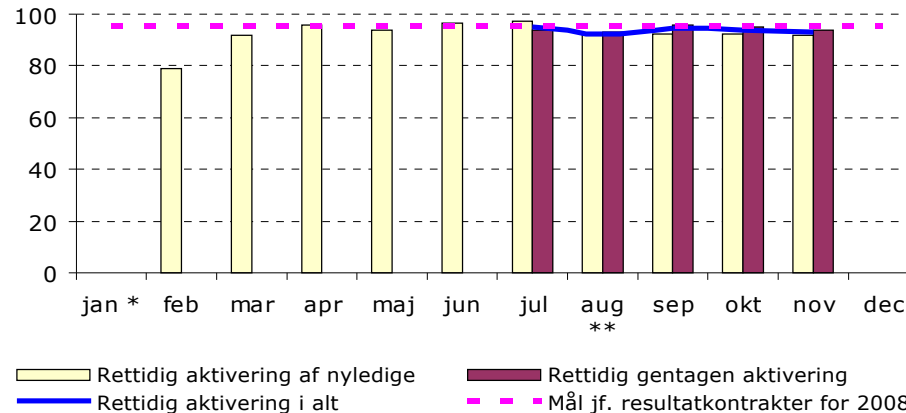
Aktiveringsreglerne betyder, at alle kontanthjælpsmodtagere skal i et aktiveringstilbud - af minimum 4 ugers varighed i minimum 25 timer om ugen - maksimalt 9 måneder efter påbegyndt kontanthjælpsforløb. Kontanthjælpsmodtagere skal herefter genaktiveres senest hver gang, der er gået 6 måneder efter endt aktivering. Reglen om gentagen aktivering trådte i kraft pr. 1. juli 2008. Staten refunderer 65 pct. af udgifterne til aktivydelse og 35 pct. af udgifterne til passivydelse. Såfremt reglerne vedrørende borgernes ret og pligt til aktivering overtrædes, kan kommunen som udgangspunkt ikke hjemtage statsrefusion.

Som følge af forvaltningens særlige fokus på rettidig aktivering i 2008 har rettidigheden konsistent ligget på et højt niveau. Den har således ligget på 92-95 pct. siden marts, hvilket svarer nogenlunde til målet i resultatkontrakterne på 95 pct.

Idet aktiveringsindsatsen er et overordentligt vigtigt område, også i relation til hjemtagelse af refusion fra staten, vil der fortsat være fokus på at fastholde den høje rettidighed i aktiveringsindsatsen i 2009.

I opgørelsen indgår en stikprøvevis korrektion for sager, hvor forvaltningen er uden skyld i manglende rettidighed. Til og med juni udgjorde korrektionen 13,9 pct. mod 6,8 pct. fra juli måned og frem.

**Procent**



Kilde: LIS – kildedata pr. 11. februar 2009

\* Der foreligger ikke valide opgørelsesdata for januar 2008.

\*\* På grund af tekniske problemer med statistikken er rettidigheden i august 2008 lettere undervurderet. Dette er korrigeret fra september 2008.

\*\*\*Pga. Opera konvertering findes der ikke rettidighedsdata for december 2008.

## Kontanthjælp

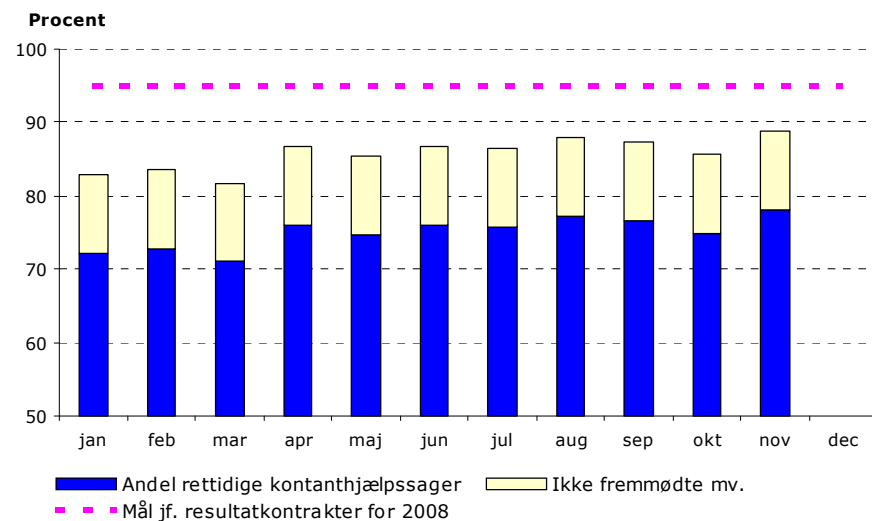
### Figur 9: Rettidighed i jobsamtaler

En jobsamtale har til formål at afklare kontanthjælpsmodtagerens arbejdsmarkedsparethed og fastlægge en jobplan for kontanthjælpsmodtageren. Jobsamtalen skal gennemføres hver tredje måned.

Som følge af forvaltningens rettidighedskampagne er rettidigheden i jobsamtaler steget markant i løbet af 2008 og var oppe på 92 pct. ved årets udgang. I disse tal er indregnet en stikprøvekorrektion på 10,7 pct., som bl.a. vedrører borgere, der ikke møder op til jobsamtale. Beregningen af dette tal bygger på en stikprøve foretaget i oktober 2008.

Det bemærkes, at der i mange tilfælde afholdes jobsamtaler oftere end hver tredje måned, hvorfor det samlede antal jobsamtaler er større end det antal, der løbende afholdes som følge af 3-månedersreglen.

Der vil blive iværksat tiltag i forvaltningen med henblik på at øge rettidigheden yderligere i 2009, herunder en centralisering af samtaleindkaldelsesfunktionerne.



Kilde: LIS – kildedata pr. 11. februar 2009

\*Pga. Opera konvertering findes der ikke rettidighedsdata for december 2008.

**Figur 10: Antal sygedagpengesager**

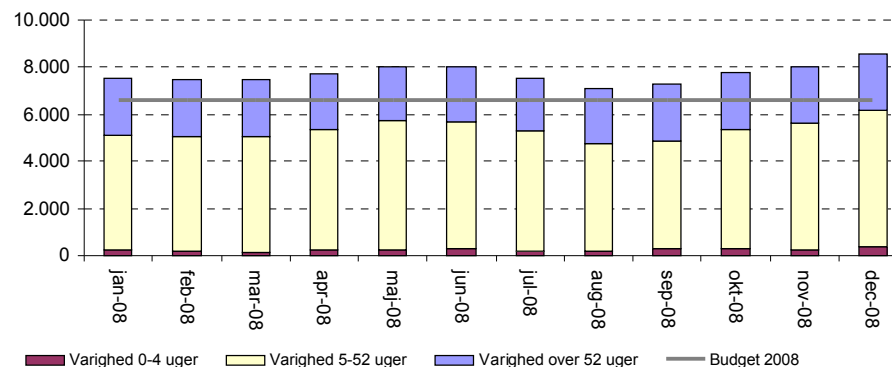
I løbet af 2008 er det samlede antal sager steget med godt 1.000 til et niveau på næsten 8.500 sager ved udgangen af året.

Der er i budget 2008 forudsat 6.600 sager i gennemsnit i 2008. Dermed var det samlede sagsantal i slutningen af 2008 næsten 2.000 sager mere end det i budgettet afsatte antal. Det svarer til knap 30 pct. flere sager. Der er primært tale om bristede budgetforudsætninger for så vidt angår sager i varighedsintervallet 5-52 uger.

Antallet af langvarige sager over 52 uger har ikke ændret sig over året, og sluttede dermed på samme niveau som i starten af 2008.

Kommunen modtager fuld refusion i sager under 5 uger og 50 pct. i refusion i sager mellem 5 og 52 uger, mens der ikke modtages refusion i langvarige sager over 52 uger.

Antal sager



Kilde: BIFs sygedagpengestatistik – kildedata pr. uge 2 – 2009

\*Sæsonkorrektionen er baseret på opgørelsen over alle sygedagpengesager i Danmark fra 2005-2007 på Jobindsats.dk.

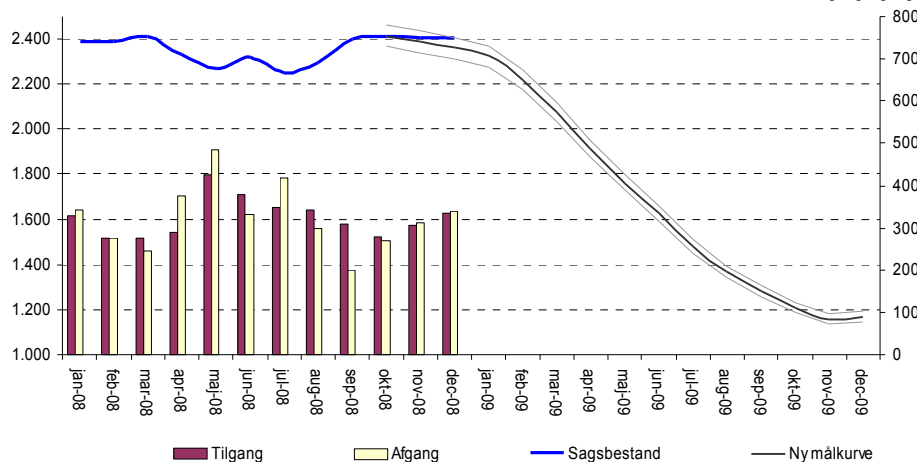
**Figur 11: Antal sygedagpengesager over 52 uger**

Der var i 2008 et særligt fokus på langvarige sager på over 52 uger. Der er lykkedes at bremse de senere års vækst i antallet af lange sager, men det er desværre ikke lykkedes at opnå det forudsatte fald i sagstallet i 2008. Der er derfor fastlagt en ny målkurve, som fastholder slutmålet om ca. 1.170 sager ved udgangen af 2009, jf. BIU 27. november 2008.

Til støtte herfor har forvaltningen iværksat en handleplan bestående af tilførsel af økonomiske ressourcer til Sygedagpengecentret (herunder til brug for en opnormering og til øget inddragelse af eksterne aktører), fjernelse af ikke-kerneopgaver samt styrkelse af arbejdsgange til sikring af afklaring af sagerne forud for og efter den generelle varighedsbegrænsning på 52 uger. Det indebærer bl.a. faste screeninger af fremdriften i sagsbehandlingen.

Det fremgår af figuren, at antallet af sager i december 2008 ligger marginalt over målkurven. Antallet ligger dog indenfor et spænd på +/-2 pct. af målkurven, som er det af Deloitte definerede spænd for, hvornår der er behov for særlig opmærksomhed omkring udviklingen.

Antal sager



Kilde: BIFs sygedagpengestatistik – kildedata pr. uge 2 – 2009

## Sygedagpenge

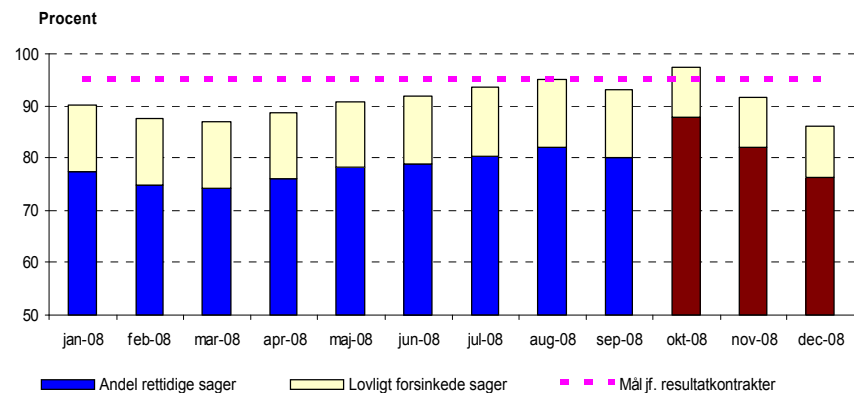


**Figur 12: Rettidighed i sygedagpengeopfølgningen**

Ifølge loven skal der afholdes opfølgningssamtaler i sygedagpengesager mindst hver 8. uge. I sager med risiko for langvarigt sygdomsforløb eller risiko for så vidt angår arbejdsevnen, skal der efter den først afholdte samtale følges op mindst hver 4. uge. Gennemføres samtalerne ikke, kan det få konsekvenser for hjemtagelse af refusion fra staten.

Sygedagpengecentret er gået ind i 2008 med et større antal korte sager end budgetmæssigt forudsat, og denne udvikling er fortsat året igennem. Dette betyder, at det gennemsnitlige antal sager pr. sagsbehandler har ligget væsentligt over de forudsatte 60. Det har haft negativ indflydelse på rettidighedsniveauet i 2008. Til trods herfor har sygedagpengecentret i løbet af 2008 formået at komme op på en rettidighed i nærheden af 95 pct., som svarer til det i resultatkontrakten fastsatte mål.

I årets sidste måneder er rettidigheden desværre faldet igen, hvilket primært skyldes komplikationer i forlængelse af implementeringen af OPERA i december 2008. Forvaltningen arbejder i øjeblikket på at løse disse komplikationer, og der forventes en snarlig løsning, som vil hæve rettidigheden igen.



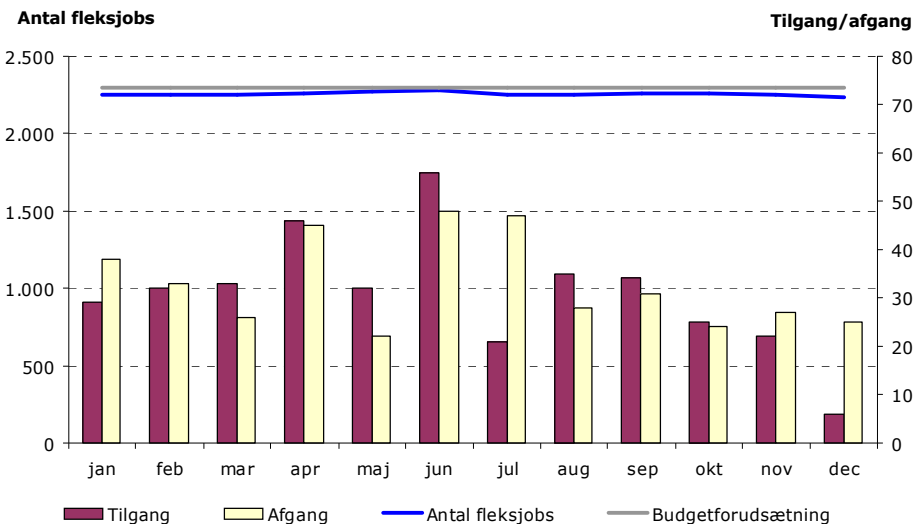
Kilde: BIF's sygedagpengestatistik - kildedata pr. uge 2 - 2009 (Pga. nyt IT-system er der databrud i oktober 2008. Når det nye system er færdigimplementeret vil rettidigheden igen kunne opgøres efter en metode svarende til den oprindelige)

**Figur 13: Antal fleksjob**

Fleksjob er job på særlige vilkår med offentligt tilskud for personer med varige begrænsninger i arbejdsevnen. Kommunen giver tilbud om fleksjob til personer, som ikke modtager førtidspension og som ikke kan opnå eller fastholde beskæftigelse på normale vilkår på arbejdsmarkedet. Arbejdsgiveren betaler løn til den ansatte i fleksjob. Kommunen giver arbejdsgiveren tilskud til lønnen. Tilskuddet er 1/2 eller 2/3 af lønnen afhængig af graden af den nedsatte arbejdsevne.

Antallet af personer i fleksjob har ligget nogenlunde konstant i 2008 på omkring 2.250 personer, hvilket er i tråd med det i budgettet forudsatte mål. I 2008 har antallet af personer i fleksjob sammenlagt været godt 20 personer mindre end i 2007, og antallet har dermed været stort set uændret ift. 2007.

Som følge af det øgede fokus på førtidspensionsansøgninger på jobcentrene, forventes det, at antallet af borgere, der visiteres til fleksjob, fortsat vil stige en smule i de kommende måneder, idet målgruppen for begge disse ordninger er personer med nedsat arbejdsevne. Med andre ord vil en borger med nedsat arbejdsevne, der ikke får tilkendt førtidspension, ofte blive visiteret til fleksjob i stedet.



Kilde: LIS – kildedata pr. 11. februar 2009

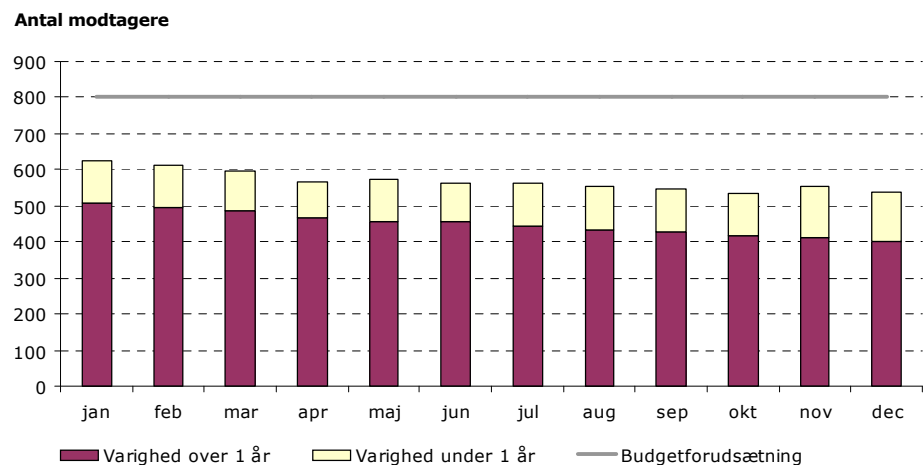
**Figur 14: Antal ledighedsydelsesmodtagere**

Ledighedsydelse betales af kommunen til forsikrede ledige, der afventer et fleksjob.

Antallet af personer på ledighedsydelse er faldet med 62 personer fra 2007 til 2008 svarende til et fald på årsbasis på 7 pct.

Ved udgangen af 2008 var antallet af ledighedsydelsesmodtagere 537 i alt, hvilket er 263 personer under hvad der er forudsat i budgettet.

Det øgede fokus på rettidig revurdering af borgere, der modtager ledighedsydelse, samt fokus på rådighedsvurderinger, forventes at nedbringe antallet af langvarige ledighedsydelsesmodtagere yderligere i 2009.



Kilde: LIS – kildedata pr. 11. februar 2009

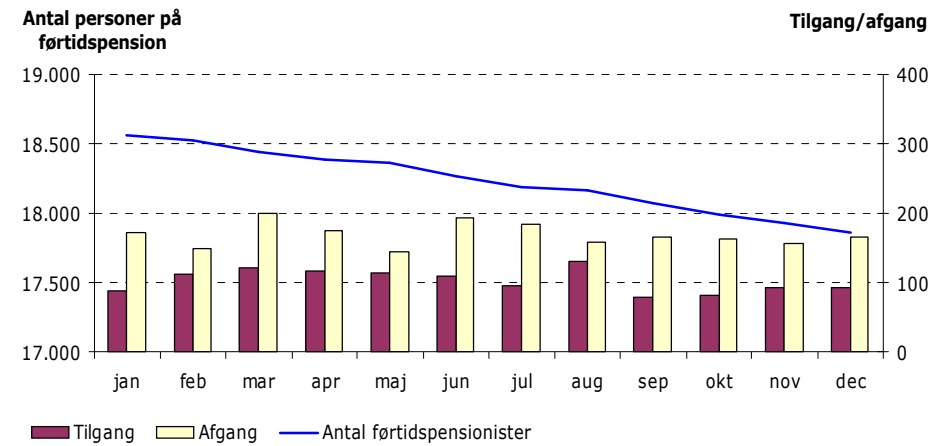
## Førtidspension

**Figur 15: Antal personer på førtidspension**

Førtidspension kan tilkendes personer mellem 18 og 65 år. Det er en betingelse for at få tilkendt førtidspension, at personens arbejdsevne er varigt nedsat, og at personen ikke er i stand til at blive selvforsørgende.

Antallet af personer på førtidspension er faldet støt gennem de senere år. Fra 2007 til 2008 er antallet faldet med 799 personer og lå ved udgangen af året på 17.859 personer.

Jf. ovenfor nævnte indsats på førtidspensionsområdet må en mindre stigning i 2009 forventes.



Kilde: [www.jobindsats.dk](http://www.jobindsats.dk) – kildedata pr. 11. februar 2009

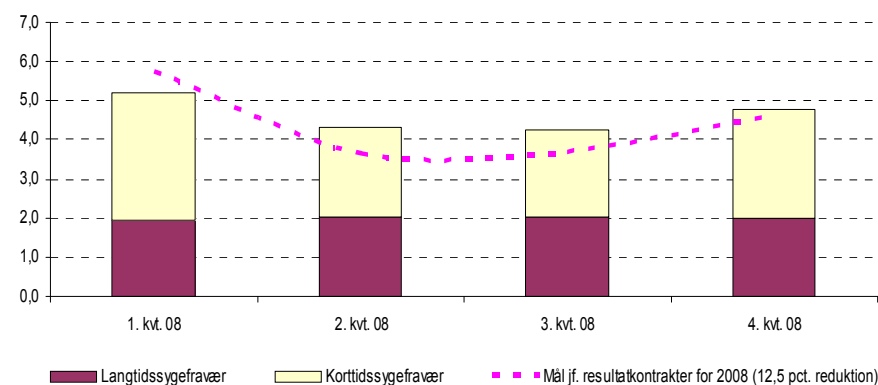
**Figur 16: Sygefravær**

Fra 2007 til 2008 er der sket en reduktion i sygefraværet på 1,7 dage i gennemsnit pr. medarbejder - fra 20,2 dage til 18,5 dage. Det svarer til et fald på 8,4 pct., hvilket er under det i resultatkontrakterne forudsatte mål på 12,5 pct.

BIF's sygefraværsstatistik blev frem til 1. kvartal 2008 udarbejdet af Økonomiforvaltningen. BIF's overtagelse af opgaven betyder, at sygefraværet, ift. forelæggelser for BIU tidligere i 2008, er steget marginalt pga. afvigelse i opgørelsesmetoden.

Korttidssygefravær er sygefraværsdage, der i sammenhæng udgør et forløb på mindre end 15 dage, mens langtidssygefravær på den anden side defineres som sygefravær på over 14 dage.

**Sygefravær i gennemsnit pr. medarbejder**

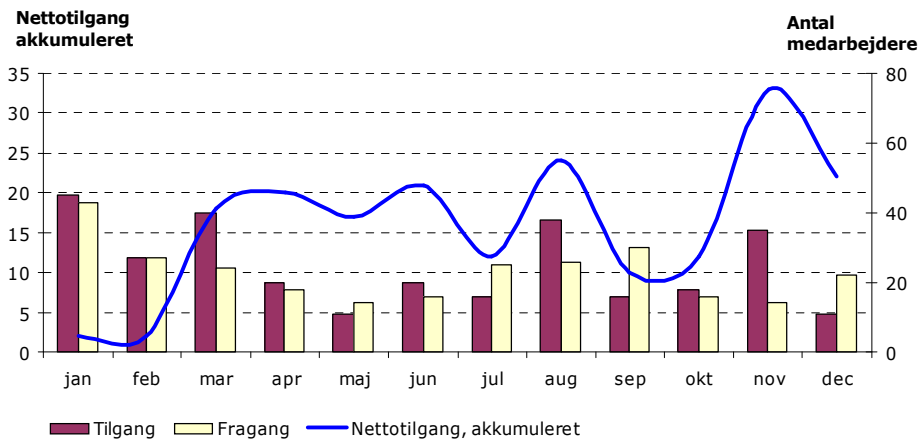


Kilde: LIS – kildedata pr. 11. februar 2009

**Figur 17: Til- og afgang af medarbejdere**

I 2008 skete der en samlet udvidelse af medarbejderstaben på 22 personer.

Ved udgangen af 2008 havde BIF 1.583 ansatte.



Kilde: Lønssystemet – kildedata pr. 11. februar 2009