



Næridrætsanlæg der rykker!



KØBENHAVNS KOMMUNE
Kultur- og Fritidsforvaltningen
Fritid & Idræt

August 2009

1. Indledning

Når børn og voksne ikke er fysisk aktive, begrundes det ofte med afstanden til idrætsfaciliteterne. For at imødekomme dette kan der etableres små, let tilgængelige og åbne idrætsfaciliteter nær borgernes bopæl - såkaldte næridrætsanlæg.

Derfor er der udarbejdet et idékatalog med forslag til 10 'næridrætsanlæg der rykker'. De 10 forslag i kataloget har hver sin profil og henvender sig til forskellige målgrupper. Elementerne i de 10 forslag kan kombineres, hvis man ønsker at inddrage flere brugergrupper på samme anlæg.

I forbindelse med udarbejdelsen af idékataloget har der været dialog med Lokale- og Anlægsfonden, Center for Park og Natur i Teknik- og Miljøforvaltningen samt Sundheds- og Omsorgsforvaltningen.

Definition på næridrætsanlæg

2
B
g
n Et næridrætsanlæg er en mindre, indendørs eller udendørs facilitet, der inspirerer til fysisk aktivitet blandt nærområdets beboere. Næridrætsanlæg henvender sig både til foreninger og selvorganiseret brug. Det er centralt, at områdets beboere i videst mulig omfang frit kan benytte anlægget.

•
ag
ru
d

Borgertilvækst¹, stigende idrætsdeltagelse og et ændret idrætsmønster blandt borgerne skaber et øget pres på Københavns Kommunes idrætsfaciliteter. For at imødekomme de nuværende og kommende borgers fritidsinteresser, skal der derfor fremover etableres både store bydækkende og små, lokale idrætsfaciliteter.

Kultur- og Fritidsudvalget tog den 14. juli 2009 ti forslag til bydækkende idrætsfaciliteter til efterretning med idékataloget '10 idrætsanlæg der rykker'. Dette idékatalog med '10 næridrætsanlæg der rykker' følger op på dette ved at fremhæve 10 forslag til mindre, lokale idrætsfaciliteter. Fokus er i dette katalog alene rettet mod idræt. Det ligger i sagens natur, at der kan arbejdes med lignende projekter indenfor kulturområdet.

Tanken om næridrætsanlæg er langt fra ny. I Breddeidrætsudvalgets betænkning fra 1987 er der flere konkrete forslag til anlæg af decentrale og fleksible aktivitetsanlæg.² Der er imidlertid fortsat gode begrundelser for at etablere flere af disse næridrætsanlæg.

Let adgang, fleksibilitet og synlighed

Undersøgelser peger på, at afstanden til idrætsfaciliteter har stor betydning for idrætsdeltagelsen hos både børn og voksne. Breddeidrætsudvalgets rapport fra maj 2009 peger på, at man er mere tilbøjeligt til at være fysisk aktiv, jo tættere man bor på et rekreativt område.³ Korte afstande til idrætsfaciliteter er særligt afgørende for områdets børn, der er mindre mobile end voksne. Samtidig vil korte afstande og fleksible tilbud om selvorganiseret idræt kunne appellere til en række andre borgergrupper. Med disse mindre, lokale idrætsfaciliteter vil bevægelse og motion lettere kunne indpasses i en travl hverdag for både børn, voksne og familier. Samtidig vil der i samspillet mellem inaktive, selvorganiserede og organiserede brugere kunne skabes grundlag for at flere blive aktive

¹ I de sidste 10 år er der kommet 27.000 flere indbyggere i København. Fra 2009 til 2020 forventes Københavns befolkningstal at stige med ca. 50.000 indbyggere. Dermed vil indbyggertallet stige til 565.000 i 2020

² Kulturministeriet (1987): "Betænkning om breddeidrætten i Danmark, Bind III"

³ Kulturministeriet (2009): "Idræt for alle"

både i og udenfor foreningsregi. Den korte afstand vil være særlig betydningsfuld for de befolkningsgrupper, der i dag ikke dyrker motion, da barrieren for selv at deltage mindskes, når motionsaktiviteten synliggøres.

Næridrætsanlæggene kan stimulere københavnernes idrætsdeltagelse til glæde for den enkelte borger og i bedste fald også påvirke sundhedsøkonomien. Flere næridrætsanlæg vil derudover skabe mere synligt liv i byens rum.

3. Anlæggene

Generelt er der med de 10 forslag til næridrætsanlæg lagt vægt på breddeidrætten i København. Anlæggene retter sig primært mod børn og unges spontane leg og idrætsudfoldelse, men tilbyder også faciliteter til brug for københavnske idrætsforeninger.

Da typen af idrætsanlæg har betydning for, hvem der bruger anlægget, er det tilstræbt at målrette de 10 anlæg til forskellige brugergrupper. Eksempelvis henvender næridrætsanlæg som en danseplads og en boldplads sig primært til henholdsvis unge piger og drenge, mens en sydlandsk plads især appellerer til ældre. Der er i den nedenstående oversigt ikke prioriteret mellem de enkelte anlæg

De 10 forslag:	Side:
Boldplads	5
Interaktiv plads	7
Dansefacilitet	9
Bevægelsesstier	10
Gymnastikplads	11
Vandidrætslegeplads	12
Sydlandsk Plads	13
Fitnessplads	14
Klatre- og parkourplads	15
Idrætslegeplads	16

I forbindelse med fysisk aktivitet og idræt er der ofte både tilskuere og 'oversiddere' til stede på pladsen sammen med de aktive. For at skabe rum for stillesiddende aktiviteter skal der på hvert af de 10 næridrætsanlæg medtænkes arealer og faciliteter til ophold med udsyn til primæraktiviteten. I pladسدannelsen skal der også tænkes i den hele familie, så de aktive børns forældre kan trives på pladsen samtidig med børnene.

Foruden siddepladser kan dette ske i valg af beplantning samt sol- og skyggeforhold. Det tilstræbes, at næridrætsanlæggene får karakter af en plads i byen – et mødested.

Placering

Der er blandt københavnernes en stigende interesse for at opholde sig udenfor og dyrke idræt i

selvorganiseret regi.⁴ For at tage højde for denne tendens er størstedelen af de 10 forslag udendørs faciliteter. Placeringen udendørs gør samtidig aktiviteterne på næridrætsanlæggene synlige i bybilledet. Foruden øget tilgængelighed og synlighed er udendørsanlæggene generelt væsentlig billigere at etablere og vedligeholde end indendørsfaciliteterne. Flere af forslagene vil imidlertid både kunne etableres indendørs og udendørs.

Flere af anlæggene kan med fordel placeret på eller i forlængelse af eksisterende samlingssteder for områdets beboere som fx institutioner, medborgerhuse, parker og torve. Herved vil den fysiske aktivitet på næridrætsanlæggene indgå som en naturlig del af det fælles møde. Samtidig vil det eksisterende liv i området medvirke til at fremme anlæggets anvendelse.

I en storby som København med en stigende befolkningstæthed og få frie arealer er udnyttelsen af restarealer og ubenyttede bygninger af stadig større betydning. I fremtidige planer om at udbygge faciliteter til idræt skal der derfor tænkes i anvendelse af byens åbne rum samt genanvendelse af kommunale bygninger. I den forbindelse er der særligt to områder, der kan sættes fokus på som mulige placeringer for næridrætsanlæg: Skoler og lommeparker.

Skoler

I Københavns Kommunes Strukturreform på skoleområdet er der planer om at lukke flere af de kommunale skoler. Her kan man overveje fremover at anvende skolernes indendørslokaler og udendørs opholdsrum til idrætsbrug. Evt. kan skolefaciliteten indeholde flere forskellige sundhedsorienterede tilbud, som der eksempelvis foreslås med de kommende sundhedshuse, eller kulturrelaterede tilbud som kulturhusene indeholder.

Skolerne har den fordel, at der allerede er tænkt i en central placering i boligområder og sikre adgangsveje til området. I en storby som København med meget trafik kan sikre adgangsveje have stor indflydelse på graden af børns anvendelse af et anlæg.

Derudover er klasselokaler i deres omfang særligt velegnede til mindre pladskrævende aktiviteter som fx dans, gymnastik og kampsport. Samtidig indeholder skolerne allerede toiletter og omklædningsforhold, ligesom skolernes klasselokaler og evt. simple køkkener kan bruges til ophold, opbevaring og mødelokaler for såvel selvorganiserede brugere som omkringliggende idrætsforeninger. Dette vil imødekomme den store efterspørgsel på klublokaler, som bla. kom til udtryk i forbindelse med klubhuspuljen og undersøgelsen ”De københavnske idrætsforeninger”⁵. De fleste skoler vil derudover have tilstødende – og ofte indkransede – gårdarealer, som fortsat kan anvendes som en udendørs idrætsplads.

I Norge har man blandt andet derfor haft stor succes med at etablere en stor del af næridrætsanlæggene i forbindelse med skolers udearealer. Undersøgelser viser, at næridrætsanlæg placeret i nærheden af børneinstitutioner har haft en positiv effekt på antallet af brugere.

Der er derfor gode begrundelser for at udnytte nedlagte københavnske skoler. I 2009 er Voldparkens Skole blevet nedlagt og Frederikssundsvejens skole står ubenyttet hen. Børne- og Ungdomsforvaltningen har imidlertid fastholdt lejemaalene på sidstnævnte. Ifølge Strukturreformen

⁴ Københavns Kommune, Kultur- og Fritidsforvaltningen: ”Idrætspolitisk Redegørelse 2008”

⁵ Københavns Kommune, Kultur- og Fritidsforvaltningen (2005)

peges der også på, at Havremarkens Skole og Bispebjerg Skole også nedlægges, men tidspunktet for dette er endnu ikke fastlagt.

Lommeparker

Teknik- og Miljøudvalget skal den 18. august 2009 behandle et endeligt udspil om 'Lommeparker, træer og andet grønt', hvori der forslås anlæg af 14 såkaldte lommeparker frem mod 2015. Begrundelsen for at etablere lommeparker er primært, at små grønne områder til ophold og leg giver plads til sundhed, byliv og bevægelse til glæde for mange af byens borgere. Der er dermed en række sammenfald med '10 næridrætsanlæg der rykker', hvad angår idéer til faciliteter, placeringsmuligheder samt filosofien bag små anlæg tæt på borgerne.

Anlægs- og driftsudgifter

Der er i forbindelse med hvert af de følgende forslag lavet et overslag på anlægspriser baseret på erfaringstal fra lignende projekter og udregninger på baggrund af generelle erfaringer om prisen for idrætsbyggeri (p/l 2010). Der er i de skønnede anlægspriser taget højde for udgifter til etablering af selve pladsen, herunder belægninger, beplantning, inventar mm. Alle anlægspriser er ekskl. grundkøb.

Næridrætsanlæggene er som udgangspunkt fleksible i deres udformning for lettere at kunne tilpasses bolignære placeringer. Anlæggene kan derfor udfoldes på større eller mindre arealer og med forskellig ambitionsniveau. En kunstgræsbane kan eksempelvis skiftes ud med en grusbane, hvilket billiggør projektet, ligesom der kan fjernes eller tilføjes elementer til det enkelte næridrætsanlæg.

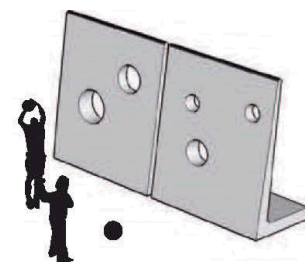
Der er ikke beregnet driftsudgifter for de enkelte anlæg. Driftsudgifterne afhænger af pladsens størrelse og karakter. Med udgangspunkt i TMF's udspil til lommeparker skal der afsættes 50 – 100 kr. pr. m² til drift af udendørs pladserne og xx kr. pr. m² til drift af indendørslokalerne.

Boldplads

Boldpladsen er et multi-anvendeligt areal til boldspil og boldleg. På arealet kan placeres kurve og mål til basket, netball⁶, fodbold, håndbold osv., samt net til eksempelvis volley og tennis. Der kan etableres forskelligt underlag som kunststof, gummi, asfalt eller grus alt efter ambitionsniveau og ønsker for anvendelsesgraden.



For at skabe mulighed for forskellige spilformer kan mål, net og baneopstregninger udformes, så de ikke overholder standarderne for de forskellige sportsgrene. Miniaturebaner kan henvende sig til områdets mindre børn. Eksempelvis vil større og lavere basketkurve samt bänder til fodbold gøre det sjovere for børnene, fordi der scores flere mål og bolden kan holdes i spil.



Ud over banerne kan der anlægges boldmure af forskellig højde og bredde på pladsen. Boldmurene vil opfordre til småspil, leg og træning indenfor boldspil som fodbold, håndbold, tennis og volleyball, samt til lege som eksempelvis 'Hop-over-bold' og 'Antonius'.

Midt på pladsen kan der etableres en informationsstander, hvor man kan udfordre andre hold til kampe og småspil. Eksempelvis ved at sætte en seddel op på en tavle med betegnelsen 'vil gerne spille i dag'.



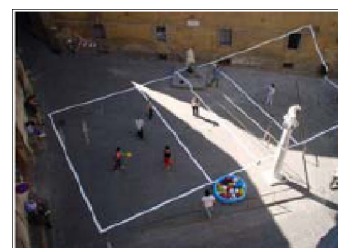
I pladsens udformning kan der tages højde for de børn, venner og forældre, der vil være tilskuere ved at etablere små tribuner og opholdspladser.



Hvorfor

Der er forsat stor tilslutning til boldspil blandt især børn og unge. Fx er fodbold den mest populære idrætsgren blandt københavnske 5. og 9. klasses drenge og den tredje mest populære blandt pigerne.⁷

Boldspil dyrkes hovedsageligt i foreningsregi. Der spilles imidlertid også bold i mange af byens åbne rum. Boldpladsens små baner tiltrækker primært selvorganiseret boldspil, hvor der kan spilles sammen med venner, klassekammerater eller familie.



Da pladsen indeholder faciliteter til flere forskellige boldspil, åbnes der samtidig op for samvær på tværs af boldspilsinteresser og vennegrupper. Her kan børn og unge samles om glæden ved at spille bold, hvad end det er basket, fodbold, volleyball eller blot selvstændig boldleg. Pladsen kan på den vis blive et samlingssted, hvor nye bekendtskaber udvikles.

Pris

På baggrund af udregninger i forbindelse med et forslag om et fodboldeksperimentarium på Kløvermarken er anlægsudgifterne for en boldplads ca. 1.200 kr./m.²

Dermed vil en boldplads på fx 3.000 m.² koste i størrelsesordenen 3,6 mio. kr.

⁶ Netball er en basketvariant, der i udpræget grad dyrkes af piger og kvinder..

⁷ Københavns Kommune, Kultur- og Fritidsforvaltningen (2007): "Børn idrætsdeltagelse i Københavns Kommune"

Interaktiv plads

Den Interaktive plads udnytter mulighederne for at understøtte leg og fysisk aktivitet med interaktive lege- og bevægelsesredskaber. Nogle af redskaberne kan udformes, så de i form og funktion kan være med til at skabe opmærksomhed på energiforbrug og dermed også CO²-problematikken.

Pladsen kan indeholde:

- Interaktive fliser med lysdioder. Fliserne blinker, når man skal træde på dem, eller spiller en tone, når man træder på dem. De kan evt. udformes som et interaktivt dansegulv.
- En skærm der kan sendes korte videoklip til fra mobiltelefoner. Klippene kan være af brugernes tricks, selvopfundne danse mm.
- Redskaber der registrerer bevægelse. Disse vil eksempelvis kunne lægge op til at løbe om kap - med dyrene, kendte løbere som Carl Lewis eller kammeraterne. Andre redskaber vil kunne måle, hvor højt man kan hoppe, hvor langt man kan springe osv.
- Interaktive legeredskaber der lægger op til konkurrence på reaktionsevne, hurtighed og balance. Hvem når først at trykke på blinkende knapper gemt rundt på pladsen, eller hvem før først får styret en figur rundt i en labyrint ved at bruge sin egen kropsvægt på et balancebræt.

Hvorfor

Interaktive medier er en integreret del af børn og unges hverdag. Med en interaktiv plads kan disse interaktive redskaber udnyttes til at sætte gang i bevægelse og motion. Redskaberne vil støtte kendte former for aktivitet og bevægelse, samt opfordre til nye aktiviteter, der kan dyrkes både individuelt og i fællesskab.

For 2½ år siden var København den første by i verden til at bygge en interaktiv legeplads (i H.C. Ørstedparken). Den interaktive plads er en mulighed for fortsat at være på forkant med udviklingen. Den interaktive plads adskiller sig imidlertid fra legepladsen i H.C. Ørstedparken ved at henvende sig til ældre børn, og ved at fokusere på idræt og bevægelse frem for et skolepædagogisk indhold. En interaktiv plads vil antageligt kunne appellere til nye brugergrupper.

I forbindelse med udarbejdelsen af en interaktiv plads vil det være fordelagtigt at samarbejde med forskningsenheder og/eller virksomheder inden for området.

Pris

Prisen varierer i forhold til karakteren og antallet af interaktive redskaber, som ifølge legepladsproducenten, Kompan koste op mod 400.000 kr. pr. stk. Anlægsprisen skønnes at være ca. 10.000 kr. pr. m².

En plads på fx 400 m² vil dermed koste i størrelsesordenen 4 mio. kr.



Dansefacilitet

Dansefaciliteten kan både være indendørs og udendørs. Facilitetens centrale element er et ca. 200 m.² stort dansegulv til forskellige former for dans, bevægelse og leg. Dansegulvet omgives af bænkerækker. Dermed afgrænses faciliteten, og der skabes en intim stemning mellem dansere, publikum og ”oversiddere”.

Dans og musik hører sammen. Derfor skal der tilknyttes et lydanlæg, som forskellige brugere/brugergrupper kan benytte efter aftale. Fx i forbindelse med undervisning og fest. Anlægget skal kunne opbevares aflåst.

Dansefaciliteten kan placeres på en nedlagt skole, hvor der er indendørslokaler af tilpas størrelse samt evt. et udendørs afkranset gårdareal med plads til en scene. Der kan evt. arbejdes med forskellig lokaleindretning og udsmykning matchende forskellige danseformer.

Hvorfor

Dans er en aktivitet under konstant udvikling. Nye danseformer kommer til, gamle danse genoptages og etniske folkeslag bringer deres danse til landet. Dans er en aktivitet i vækst og med deltagelse af alle aldersgrupper. I de senere år har Sommerdans i Fælledparken haft børnedans på programmet. Den store tilslutning har vist, at dansen også har fat i de alleryngste.

Dans foregår for det meste i formelle rammer. Man ”går til dans” ligesom man ”går til fodbold”. Blot med den forskel, at fodbold også spilles spontant i mange sammenhænge. Med et dansegulv til fri afbenyttelse skabes der mulighed for, at de forskellige former for dans også kan dyrkes spontant og på tværs af dansesammenslutninger.

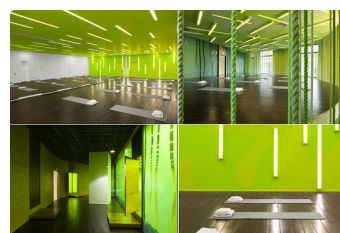
Dans hører også sammen med fest. Udover at være et sted til selvorganiseret dans, kan dansepladsen eksempelvis benyttes i forbindelse med private børnefødselsdage og kulturelle arrangementer.

Pris

Ombygning af indendørs lokale til danselokale med dansegulv koster ca. 800 kr. pr. m.² (referenceprojekt?)

Dertil kommer omdannelse af et udendørs opholdsrum med scene. En 200 m.² scene af træ, som den der benyttes til ”Sommerdans” i Fælledparken (billede 1) koster ca. 2 mio. kr.

En dansefacilitet bestående af fire klasselokaler á 100 m.² samt et udendørs areal med en 200 m² dansescene koster dermed i størrelsesordenen 2,5 mio. kr.



Bevægelsesstier

Med bevægelsesstier lægges der op til forskellige oplevelser og bevægelsesformer igennem et stiforløb. Ét sted kan man balancere på en bom, et andet hoppe fra sten til sten, svinge sig i et ræb, kravle gennem et rør eller på andre måder komme frem. Hermed lægges op til flere former for bevægelse end blot gang, cykling og løb. Bevægelsesstierne tilbyder derved en anden måde at komme fra ét sted i byen til et andet.

På bevægelsesstien kan der også være små felter, som afbryder den fremadrettede bevægelse med lodrette, vandrette eller cirkulære bevægelsesmønstre som fx en karrusel, en gyngesving eller en vippe. På disse felter kan man også sidde og slappe af på en kant eller lege tagfat og 'jorden-er-giftig'.

Bevægelsesstien kan enten etableres som et forløb ved siden af et eksisterende stisystem eller som en integreret del af en ny grussti.

Hvorfor

En undersøgelse af 13-15 årige drenge og pigers aktivitetspræferencer foretaget af KOMPAN Play Institute viser, at forhindringsbaner ligger højt på både de adspurgte drenge og pigers ønskeliste⁸.

Bevægelsesstierne kan placeres på arealer, der ikke kan indeholde en traditionel boldbane eller lign. Derved udnyttes mindre og 'skæve' arealer til bevægelse.

Bevægelsesstierne kan med fordel benyttes til at sammenkæde ét bevægelsesområde med et andet. Eksempelvis kan idrætsanlægget igennem bevægelsesstien sammenkædes med parken eller med skolen. Bevægelsesstierne vil også kunne anlægges i sammenhæng med eksisterende skoleveje, så der lægges op til forskellige former for bevægelse på børnenes vej til og fra skole.

Pris

Elementerne til bevægelsesstien koster ca. 5.000 kr. pr. stk. og fylder i gennemsnit 2,5 m. Anlægsprisen for en bevægelsessti med 2 elementer pr. 10 m. er således 1.000 kr. pr. m.

Dermed vil en 1 km. lang bevægelsessti koste i størrelsesordenen 1 mio. kr.

Hvis der udover elementer skal anlægges en grussti, vil anlægsprisen med reference til idrætsbånd på Kløvermarken være ca. 1.260 kr. pr. m.

Dermed vil en 1 km. lang bevægelsessti inkl. grussti koste i størrelsesordenen 1,3 mio. kr.



Gymnastikplads

Gymnastikpladsen er et idrætsanlæg til alsidig idrætsaktivitet. En gymnastikplads kan bygges op omkring en række redskaber til grundlæggende basisøvelser inden for gymnastikken. Eksempelvis kan gymnastikpladsen indeholde; romerske ringe, trampolin, trapezer, plinte, balancebom, klatrenet, klatretove og reck.

Belægningen på pladsen kan enten være af bark for at fremme legeelementet, eller af kunststof for at give pladsen et udtalt idrætspræg.

Gymnastikpladsen kan evt. sammentænkes med atletik- og klatrefaciliteter, der også tager udgangspunkt i nogle grundlæggende basisøvelser. Et eksempel på et sådan kombineret minianlæg er netop ved at blive etableret i Norge.⁹

Hvorfor

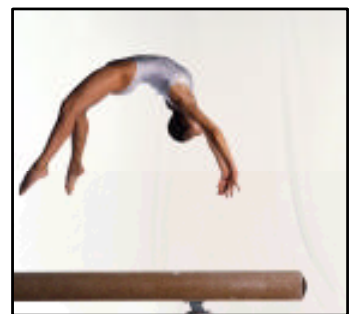
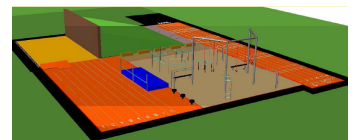
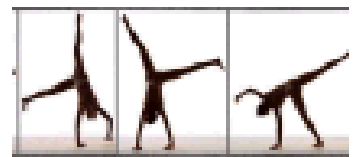
Formålet med en gymnastikplads er at etablere en facilitet, der byder på en mangfoldighed af bevægelsesmuligheder, hvor mange kan være aktive samtidig. Med en placering af faciliteten tæt på skoler kan den benyttes i idrætsundervisningen og måske skabe øget interesse for idrætsgrene som redskabsgymnastik og atletik.

Derudover vil en offentlig tilgængelig gymnastikplads gøre det muligt at bygge bro mellem decideret leg, selvorganiseret idræt og organiseret idræt. Sidste egenskab er dog afhængig af pladsens udformning, idet den organiserede idræt nødvendigvis vil stille højere krav til faciliteten.

Gymnastikpladsen vil i særlig grad appellere til piger, da interessen for gymnastik er størst blandt piger.

Pris

Erfaringerne fra Norge viser, at en plads med både gymnastik og atletikredskaber koster ca. 1.300 danske kr. pr. m.².¹⁰ En plads på 1.200 m.² koster dermed i størrelsesordenen 1,6 mio. kr.



⁹ De to første udgaver af "Friplassen" skal efter planen stå færdige i Gommerud og Sandbakken i 2009. Ref.: Lokale- og Anlægsskudfonden (2008): "Tribune no. 10"

¹⁰ Det koster 1,5 mio.norske kr. for den lille plads på 30 x 40 og 3,5 mio. norske kroner for den store plads på 40 x 60m.

Vandidrætslegeplads

Vandidrætslegepladsen indeholder en række forskellige idræts- og legeredskaber, der med et fælles udgangspunkt i vand giver muligheder for fysisk aktivitet.

Pladsen kan indeholde skulpturer med vanddyser, der kan klatres på, løbes henover og løbes igennem. Derudover kan der være vandkanoner og 'vandrende' vandstråler, der kan løbes igennem. For at udvide rammerne for den fysiske aktivitet kan vandkanonerne være drevet af cykler og romaskiner. Dermed bliver samarbejde og fysisk aktivitet en naturlig del af legen.

Andre faciliteter kan være musikredskaber, hvor man spiller musik ved at blokere forskellige vandstråler eller en række "træstubbe med symboler/bogstaver" på lavt vand. For at komme tørskoet over, skal man huske en kode el. lign, så man træder på de stubbe, der ikke synker. Nogle områder kan have større vandmængder end andre, således at en del af pladsen vil kunne bruges i hverdagstøj, mens andre dele forudsætter badetøj. Afhængig af anlæggets størrelse og behovet for at klæde om, kan pladsen etableres som en lille plads i byens åbne rum, som en større plads med tilknyttet omklædningsfaciliteter eller i tilknytning til et idrætsanlæg.

I udformningen af pladsen og skulpturerne kan der tages højde for, at sæsonen er kort ved at lave opholdspladser og springvand, så pladsen kan benyttes som park resten af året.

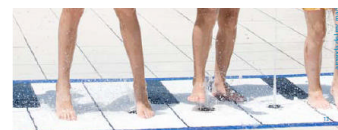
Hvorfor

Børn fascineres af vand, hvorfor en vandidrætslegeplads vil have en stor tiltrækning især i de varmeste måneder. En vandidrætslegeplads vil derudover kunne udfordre, udvikle, interagere med og aktivere børn i mange aldre.

Pris

Med reference fra Bellahøj, hvor man har etableret et soppelandskab er anlægsprisen xx pr. m² Da vandidrætslegepladsen skal indeholde flere elementer end soppelandskabet er den samlede anlægspris xx pr. m

Dermed vil en vandidrætsplads på fx 600 m² koste i størrelsesordenen xx kr.
Afventer info fra Lars Skov (Mikkel)



Sydlandsk Plads

Den sydlandske plads er et parklignende område, hvor der kan placeres borde udformet som brætspil (dam, skak mv.), bordtennisborde, stort mikado-spil, minigolf og et stort kalahaspil, der både har skulpturel kvalitet og kan benyttes som legeredskab. Desuden kan pladsen have petanquebaner, hvoraf nogle kan overdækkes, så man kan være på pladsen året rundt.

Pladsen kan også indeholde almindelige rekreative elementer som borde, stole og hængekøjer for at skabe en afslappet atmosfære. Endelig kan den sydlandske stemning fremhæves i valget af beplantning. Der kan derudover placeres en café i nærheden.

Hvorfor

Den sydlandske plads kan blive et samlingspunkt for lokalområdet. Pladsen vil indbyde især børn og ældre til rekreativ nydelse og spil, hvor især sidstnævnte målgruppe vil få muligheden for aktivitet og fællesskab. Det varierede aktivitetsudbud kan måske tiltrække førhen inaktive borgere. Desuden vil den sydlandske plads adskille sig mærkbart fra Københavns eksisterende parker og pladser.

Pris

Med afsæt i Teknik- og Miljøforvaltningens udspil om lommeparker anslås anlægsprisen for en sydlandsk plads at være ca. 2.500 kr. pr. m².

Dermed vil en sydlandsk plads på fx 600 m² koste i størrelsesordenen 1,5 mio. kr.



Fitnessplads

Fitnesspladsen kan bygges op omkring en række af de velkendte træningspavilloner, der tilbyder traditionelle styrketræningsøvelser og basale kropsbevægelser som balancere, hænge, svinge, kaste, løfte m.m.



Pladsen kan indrettes således, at den appellerer til alle aldersgrupper. Det gøres først og fremmest ved at benytte træningsredskaber, der kan justeres i forhold til brugerens størrelse og kropsstyrke. Samtidig kan der appelleres til forskellige træningskoncepter i valget af træningsredskaber. Foruden træningspavillonerne kan der eksempelvis laves naturlige plinte og høje af træ, som i særlig grad vil understøtte den voksende tilslutning til træningskonceptet "Hello Fitness", hvor der tilbyder udendørs fitnessstræning i hold styret af professionelle motivatorer. Der kan også etableres et grønt græsareal eller et gummiunderlag, som gør liggende træningsøvelser mere behagelige.



Man kan med fordel placere pladsen i forbindelse med faciliteterne til andre motionsformer som eksempelvis løbe- eller cykelstier. Herved kan pladsen fungere som et "pit stop", hvor primæraktiviteten kombineres med styrketræning. Ved også at etablere en omklædningsfacilitet og opbevaring kan løb ligeledes starte og slutte på pladsen.

Hvorfor

Grundtanken bag pladsen er, at styrketræningen - modsat træning i et fitnesscenter - kan foregå i det fri og være gratis. Fitnesspladsen er en plads for unge, voksne og ældre. I dag tiltrækkes især unge af at træne kroppen med henblik på at forbedre deres udseende og sundhedstilstand. De udendørs fitnesspavilloner er dog også velegnet til leg blandt mindre børn og til let styrketræning blandt ældre.



Pris

Med afsæt i Teknik- og Miljøforvaltningens udspil om lommeparker samt producenten Lappset anslås anlægsprisen for en fitnessplads at være ca. 2.500 kr. pr. m².¹¹

En fitnessplads på fx 300 m² vil dermed koste i størrelsesordenen 750.000 kr.



¹¹Producenten Lappset oplyser, at en pakke på 13 af deres fitness-maskiner vil koste ca. 300.000 kr.

Klatre- og parkourplads

Klatre- og parkourpladsen indeholder elementer til parkourtræning, ruteklatring og bouldering. Med parkours afsæt i at udnytte byens begrænsninger til kreative bevægelsesformer kan pladsen og faciliteterne udformes som et forvrænget bybillede med forstørrede skæve bænke, miniaturehøjhuse, overdimensionerede skraldespande, kæmpe trapper mm.

Klatrefaciliteterne kan udformes med samme udtryk som kunstige forvrængede træer og klatrevægge op af gavle, ligesom klatrevægge kan benyttes til delvist at afskærme pladsen og skabe tryghed og intimitet.

Faciliteterne kan udformes, så de samme elementer kan bruges til parkour og klatring for at skabe størst muligt sammenfald mellem de to aktiviteter. Derudover vil elementerne på pladsen lægge op til spontan leg og bevægelse som legeplads og forhindringsbane.

Alternativt kan faciliteterne til parkour og klatring anlægges på hver sin halvdel af pladsen. Klatrefaciliteterne kan her gives et præg af natur med kunstige klipper og træer. Dermed vil pladsen visualisere mødet mellem by og natur.

Hvorfor

Klatresporten oplever i dag stor interesse fra børn og unge, og klatrefaciliteterne i København er derfor fuldt bookede. Det samme gør sig gældende for parkour. Med den kommende Parkourpark i Ørestad Syd, der bl.a. er rettet mod undervisning i parkour, kan man samtidig forestille sig, at interessen for sporten vil øges fremover.

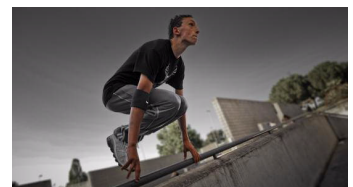
Med en parkour- og klatreplads vil København kunne tilbyde borgere endnu et alternativ til den selvorganiserede idræt, der afspejler den urbane storby. Pladsen vil appellere til nye brugergrupper samt tilbyde københavnernes et alternativ til aktiviteterne i de eksisterende parker og pladser.

Pladsen vil være fleksibel, idet den kan udformes i forskellige størrelser alt efter forholdene. Derudover vil enkelte elementer fra pladsen kunne indgå i eksisterende parker og pladser samt i kommende lommeparker.

Pris

Baseret på erfaringer fra Parkour Park i Ørestad vil en klatre- og parkourplads koste i størrelsesordenen 3.400 kr./m² fx afhængig af, hvor høj klatrevæggen er.

En klatre- og parkourplads på 600 m.² vil dermed koste i størrelsesordenen 2 mio. kr.



Idrætslegeplads

Idrætslegepladsen er en plads med legeredskaber, der inspirerer til bevægelse og fysisk aktivitet. Idrætslegepladsen kan dermed indeholde elementer fra de andre 9 forslag. Redskaberne kan være traditionelle legepladsrekvisitter som gynger, rutschebane, vippe, klatretårn mm. Der kan derudover være boldspilsfaciliteter, forhindringsbaner, bane til cykling, skateboardrampe m.m.

Idrætslegepladsen kan etableres med forskellige belægningstyper som sand, grus, gummi og asfalt, der hver især vil lægge op til en bred vifte af aktiviteter. For at tilgodese forældre og familier kan der også etableres opholdssteder på pladsen, eksempelvis som bænke og borde i læ eller overdækket. I dette område kan der derudover opstilles vandpost og evt. et offentligt toilet.

For at skabe et samlet udtryk kan pladsen designes ud fra et overordnet tema. Eksempelvis kan der i form, funktion, materiale- og farvevalg tages udgangspunkt i tegneserier, eventyr, kendte fortællinger el. lign.

Hvorfor

Med idrætslegepladsen tilbydes nærområdets børnefamilier et samlingssted, hvor både store og små, drenge og piger kan i mange forskellige former for leg og idræt.

Idrætslegepladsen kan gennem relativt beskedne investeringer skabe nye aktivitetssteder, der let kan indpasses i byens rum, og som kan være til glæde for en bred vifte af børn og unge. Pladsen vil med sin udformning stimulere fantasi og leg.

En undersøgelse fra 2003 viser derudover, at etablering af en idrætslegeplads i nogle tilfælde har resulteret i, at uro og hærværk er formindsket. Der er dermed belæg for, at idrætslegepladsen grundlæggende har *gjort en forskel* i socialt belastede boligområder.¹²

For at sikre mest mulig brug af pladsen kan den anlægges i umiddelbar nærhed til skoler, fritidshjem eller andre institutioner. På grund af befolkningstætheden i København vil adgang til nærliggende afgrænsede udeområder kunne give et løft til en lang række af Københavns institutioner.

Pris

Da idrætslegepladser kan have meget forskellig størrelse, indhold og udseende er der store variationer i anlægsprisen. Med reference til Teknik- og Miljøforvaltningens udspil om lommeparker, samt erfaringer fra et projekt i Fredericia, skønnes anlægsudgifterne til en idrætslegeplads med boldspilsfaciliteter at være ca. 2.000 kr. pr. m².

En idrætslegeplads på fx 2.000 m² koster dermed i størrelsesordenen 4 mio.



¹² Ærø, Thorkild et al. (2003). "Veje til tryghed"

kr.