

# Årsopgørelse magtanvendelser 2008

## 1. Om magtanvendelser

Socialforvaltningens sociale tilbud og institutioner skal løbende registrere og indberette magtanvendelser, som har fundet sted. Socialudvalget har i efteråret 2008 besluttet, at der hvert kvartal forelægges en opgørelse over antallet af indberettede magtanvendelser. En gang årligt forelægges en samlet årsopgørelse. Forud for beslutningen har der i en del af 2008 været forelagt månedlige opgørelser over antallet af indberettede magtanvendelser.

Lov om social service, kapitel 24, fastlægger rammer og retningslinjer for magtanvendelse. Området er yderligere reguleret i **bekendtgørelsen om magtanvendelse over for børn og unge anbragt uden for hjemmet samt bekendtgørelsen om magtanvendelse og andre indgreb i selvbestemmelsesretten overfor voksne**.

Magtanvendelse er et komplekst område. På den ene side ønsker Socialforvaltningen at begrænse magtanvendelser mest muligt. På den anden side er der lovhjemmel til magtanvendelse i visse situationer, hvor det er nødvendigt at bruge for at kunne leve op til Socialforvaltningens omsorgsforpligtelse. For medarbejderne kan det skabe svære dilemmaer i det sociale og pædagogiske arbejde med de borgere, som opholder sig på tilbud og institutioner. Mennesker med omfattende behov for hjælp og støtte i deres liv skal sikres den nødvendige omsorg, samtidig med at de har den personlige frihed og de samme rettigheder og pligter som andre borgere i samfundet. For borgere med nedsat psykisk funktionsevne er det karakteristisk, at de ofte ikke er i stand til at give udtryk for, hvilken omsorg de ønsker og dermed heller ikke kan give samtykke til den omsorg, som forvaltningen gerne vil tilbyde dem.

Socialforvaltningen har som et af sine mål at styrke retssikkerheden for de borgere, der er omfattet af reglerne om tvangsmæssige indgreb efter den sociale lovgivning. Det centrale er, at magtanvendelse og andre indgreb i selvbestemmelsesretten som udgangspunkt undgås. Socialpædagogisk bistand går altid forud for magtanvendelse, og mindsteindgrebsprincippet – det vil sige den mindst indgribende løsning – skal altid have første prioritet.

Tilbuddenes indberetning af magtanvendelser og opfølgningen herpå skal være med til at skabe en ansvarlig selvreflekterende organisation, som hele tiden skal udvikle sig på områder, hvor Socialforvaltningen kan forbedre borgernes livskvalitet.

## 2. Samlet årsopgørelse 2008

Socialforvaltningen har modtaget indberetninger om i alt 2558 magtanvendelser foretaget i 2008. I 2007 var der 2302 indberetninger om magtanvendelse. Der er således sket en stigning i antallet af indberettede magtanvendelser fra 2007 til 2008. Der er nedenfor beskrevet en række forklaringer/årsager på stigningen, som blandt andet skal findes i strukturelle forhold og særlig beboersammensætning. Med hensyn til de strukturelle forhold skal særligt bemærkes, at der i begyndelsen af året var et massivt pressefokus og en betydelig offentlig opmærksomhed på magtanvendelser. Det er vurderingen, at denne opmærksomhed kan forklare en del af stigningen.

Andre dele af udsvingene kan henføres til beboernes sommerferie mv.

Magtanvendelser 2007	Magtanvendelser 2008
<b>2302</b>	<b>2558</b>

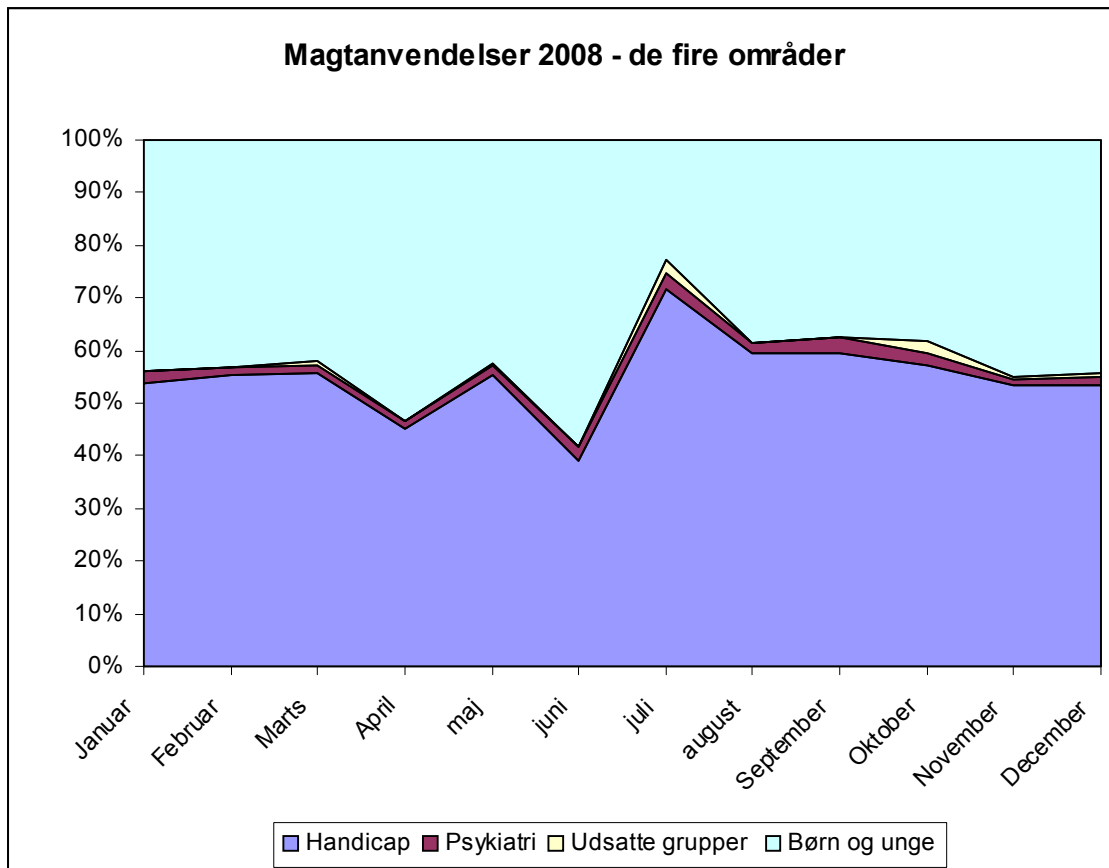
Opgørelsen over de i alt 2558 indberettede magtanvendelser fordeler sig på fire målgruppeområder, som afspejler Socialforvaltningens organisering:

#### Fordeling på områderne 2008

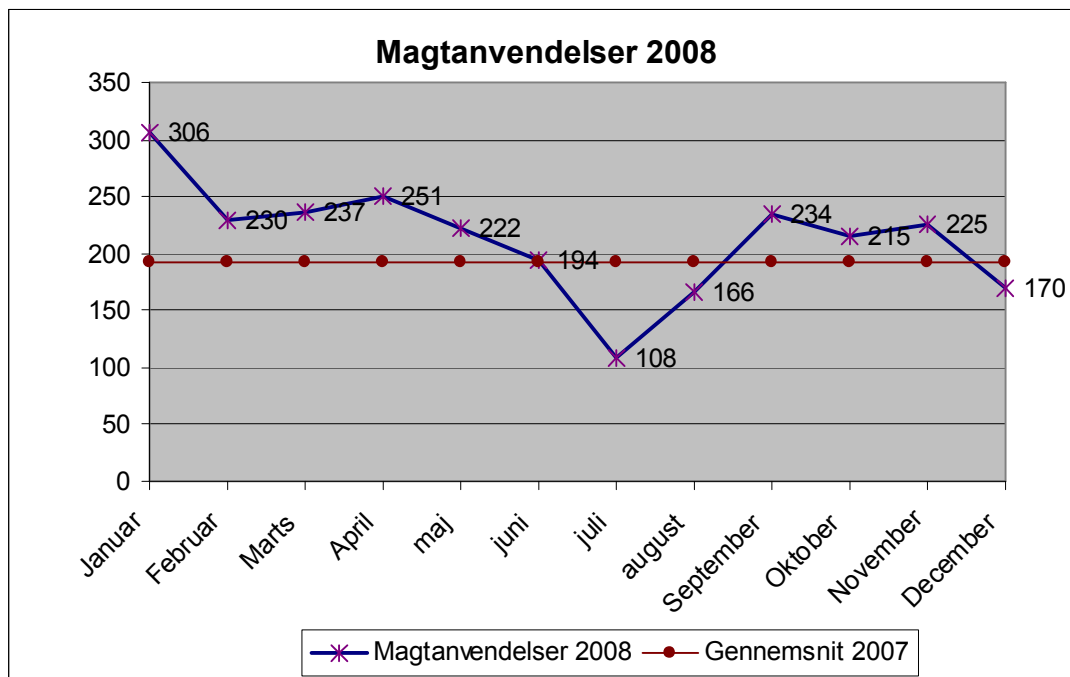
	Magtanvendelser 2008	Heraf ikke-tilladte magtanvendelser 2008	Tilbud på området	Kapacitet (pladser)
Handicap	1386	31	99	1860
Psykiatri	51	7	77	1800
Udsatte grupper	12	2	29	1230
Børn og unge	1109	11	34	538
<b>I alt</b>	<b>2558</b>	<b>51</b>	<b>239</b>	<b>5428</b>

Handicapområdet tegner sig for de fleste indberetninger om magtanvendelse. Set i forhold til kapaciteten er det dog børne- og ungeområdet, som har relativt mange indberetninger om magtanvendelse. Udsatte grupper og psykiatriområdet har omvendt forholdsvis få indberetninger om magtanvendelse. For disse to områder gælder imidlertid, at der er en større andel af ikke-tilladte magtanvendelser sammenholdt med handicap samt børne- og ungeområdet. Ikke-tilladte magtanvendelser er indberetninger, hvor Socialforvaltningen har vurderet, at magtanvendelsen i den konkrete situation er gået udover de beføjelser til indgreb i selvbestemmelsesretten, bekendtgørelserne om magtanvendelse giver hjemmel til. Der er i afsnittene 3-6 beskrevet typer og årsager til magtanvendelser på de enkelte områder.

Nedenstående graf illustrerer fordelingen i antallet af indberettede magtanvendelser på hvert område hen over året 2008:



Nedenstående graf viser fordelingen af magtanvendelser 2008 på årets måneder, sammenholdt med det månedlige gennemsnit for 2007 (192). Det bemærkes, at Socialforvaltningens opgørelse over indberettede magtanvendelser for 2007 ikke er opgjort pr. måned på samme måde som i 2008 – hvorfor der for 2007 gives et gennemsnit pr. måned.



Særligt i første halvår 2008 er antallet af indberettede magtanvendelser højt. Efter et fald hen over sommerperioden er antallet steget igen i efteråret, men dog ikke helt svarende til første halvår 2008.

### Årsager som påvirker antallet af indberetninger

Socialforvaltningen vurderer, at antallet af indberettede magtanvendelser overordnet påvirkes af to forhold – strukturelle forhold og forhold relateret til det enkelte tilbuds beboersammensætning. De strukturelle forhold, som kan påvirke antallet af indberettede magtanvendelser vedrører fx ledelsesmæssige ændringer, personale (fx omsætning, sygefravær), presseomtale, nye retningslinjer, undervisningstiltag mv. Forhold vedrørende det enkelte tilbuds beboersammensætning kan være relateret generelt til tilbuddets målgruppe eller til enkeltpersoner på tilbuddet, hvor det i perioder kan være nødvendigt at foretage magtanvendelse. Dette beskrives i de eksempler, som løbende præsenteres i årsopgørelsen under de forskellige områder.

I året 2008 har magtanvendelsesområdet været i fokus på følgende måder:

- I det socialfaglige tilsyns opfølgning
- Gennem undervisning og dialog med ledelse og personale på tilbuddene om regler for magtanvendelse og håndtering af konkrete situationer
- Ved opstramning af procedurer for modtagelse og registrering af indberettede magtanvendelser i centralforvaltningen
- Ved en større offentlig opmærksomhed på emnet, herunder afrapportering til Socialudvalget

I de følgende afsnit behandles hvert af områderne handicap, psykiatri, udsatte grupper samt børn og unge enkeltvis. Afsnittene er i udgangspunktet bygget op over samme hovedoverskrifter, tabeller og diagrammer. I nogle tilfælde (særligt hvor der er tale om et lille antal) vil diagrammer ikke indgå, ligesom beskrivelser af konkrete situationer i forhold til magtanvendelse forekommer under forskellige overskrifter på de forskellige områder.

### 3. Årsoppgørelse Handicapområdet

Der er indberettet i alt 1386 magtanvendelser på handicapområdet i 2008.

Handicapområdet dækker både tilbud til børn og voksne:

Handicapområdet	Magtanvendelser 2007	Magtanvendelser 2008
Voksne, handicap	622	1007
Børn, handicap	118	379
<b>I alt</b>	<b>740</b>	<b>1386</b>

I 2008 er antallet af indberettede magtanvendelser højere end i 2007. Der blev indberettet 740 magtanvendelser i 2007 – svarende til ca. 62 indberetninger pr. måned. Til sammenligning er der i gennemsnit 115 indberetninger om magtanvendelse pr. måned i 2008.

Socialforvaltningen vurderer, at det øgede fokus på magtanvendelsesområdet har haft betydning for tilbuddenes registrerings- og indberetningspraksis, hvilket har medvirket til stigningen i antallet af indberetninger. Tilbuddene angiver, at der især er enkelte beboere, som tegner sig for stigningen.

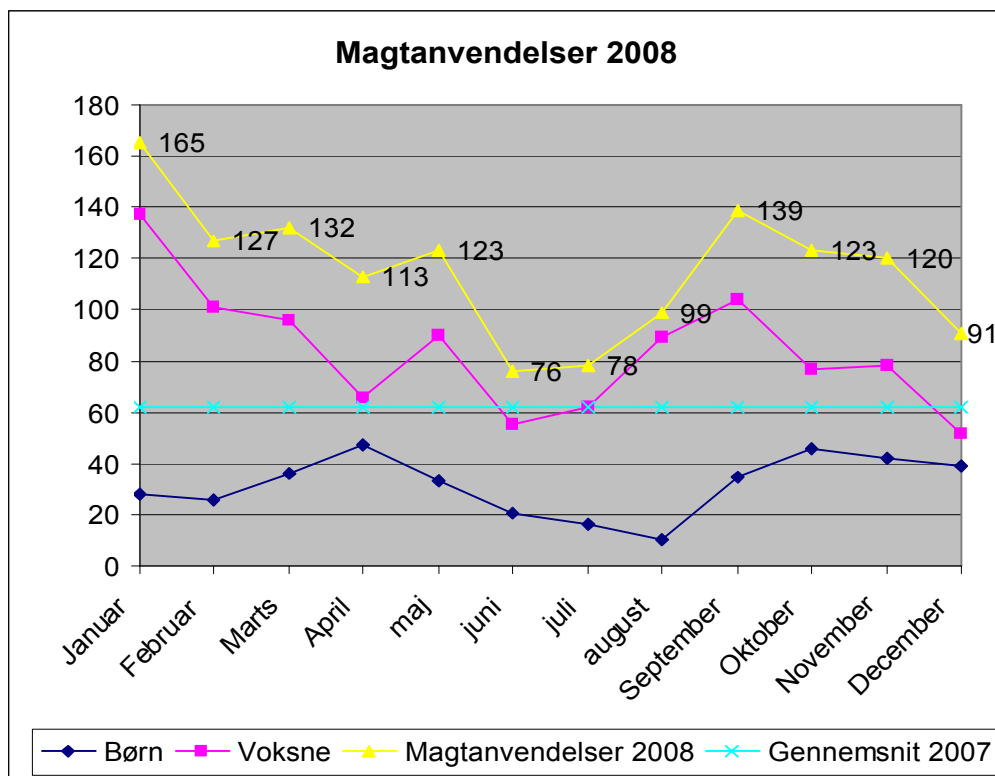
Eksempler herpå er

- beboere, som har ændret adfærd og hvor der efter en periode med mange magtanvendelser er fundet et mere passende tilbud
- beboere med meget udadreagerende adfærd
- beboere hvor det af helbredsmæssige årsager er nødvendigt med fastholdelse

En betydelig del af indberetningerne kan således henføres til en mindre gruppe af beboere og brugere, som hver især tegner sig for mange indberetninger om fastholdelse, i nogle tilfælde flere indberetninger dagligt.

Nedenfor gennemgås de indberettede magtanvendelser mere detaljeret. Afsnittet slutes af med en opsamling på handicapområdet, hvor der anføres fokusområder for 2009 som opfølgning på årsoppgørelsen for magtanvendelser 2008.

Magtanvendelsernes spredning på årets måneder fremgår af nedenstående graf:



Antallet af indberettede magtanvendelser var relativt højt i første halvår 2008. I juni, juli og august faldt antallet af indberetninger. I andet halvår 2008 er antallet af indberettede magtanvendelser steget igen men ikke helt svarende til første halvår 2008.

### Fordeling på tilbud

Magtanvendelserne er indberettet af i alt 42 forskellige tilbud. Heraf er de 38 tilbud til voksne og de 4 tilbud til børn. Nedenfor ses en opstilling over, hvor mange magtanvendelser hvert tilbud har indberettet i 2008.

Tilbud	Magtanvendelser 2008
Aflastning Tomatvej	40
Albatros	15
Amager Strand	10
Griffenfeld	1
Havdrupvej	9
HC. Lærkevej	1
Jens Warmings Vej	3
Jydeholmen	1
Kernehusene	57
Kigkurren	8
Koloritten	1
Kuben	1
Kælderen	7
Lavuk Lærkevej	41
Lindebo	40
Lions Kollegiet	30
Lynghuset	26

Musvågevej	53
Møllehuset	11
Nordlys	139
Parterren	7
Persillevej dagcenter	24
Radisevej	13
Ringertoften	1
Sam-Bo	7
Sjælør Boulevard	73
Smedetoften	1
Solstriben	55
Strandparkcentret	47
Stubmøllevej	69
Sundbyvang	19
Tokanten	103
Verahus	2
Vibegården	10
Vinklen	2
Virkefeltet	14
Væveriet Svanevej	5
Øresund	61
<b>I alt voksne</b>	<b>1007</b>
Baunegården	120
Skovsneglen/ Skovtours/ Skovtoppen	72
Svanehuset	156
Virkefeltet	31
<b>I alt børn</b>	<b>379</b>

Det ses af tabellen, at der er tilbud, som skiller sig ud med flere indberetninger om magtanvendelse end andre. Det hænger sammen med, at der er en betydelig grad af specialisering mellem tilbuddene på handicapområdet, hvor det enkelte tilbud er indrettet til at modtage en bestemt beboergruppe. Tyngden af beboernes handicap og beboernes adfærd er forskellig. Det medfører, at der er tilbud, hvor det på grund af beboernes udadreagerende/selvskadende adfærd oftere vil være nødvendigt at gribe til magtanvendelse end på andre tilbud, hvor beboerne generelt har en adfærd, der ikke så ofte giver anledning til magtanvendelser.

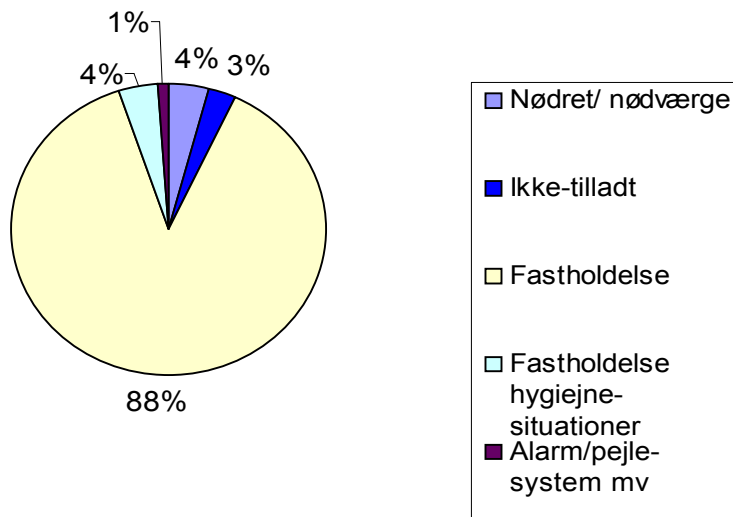
### Fordeling på antal personer

Der er foretaget magtanvendelser på i alt 243 forskellige personer. Heraf er de 181 voksne og de 62 børn.

### Typer af magtanvendelse

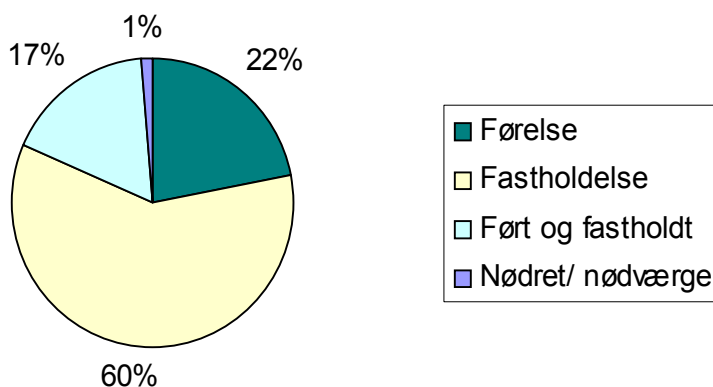
Magtanvendelserne på handicapområdet er primært indberettet som fastholdelser. Fordelingen på de forskellige typer magtanvendelse afspejles i diagrammerne nedenfor:

### Typer magtanvendelse - Handicap voksne 2008



Det ses, at andelen af magtanvendelser indberettet som nødværge/ nødret, magtanvendelser indberettet som ikke-tilladt samt fastholdelse i hygiejnesituationer er relativt lille på voksenområdet.

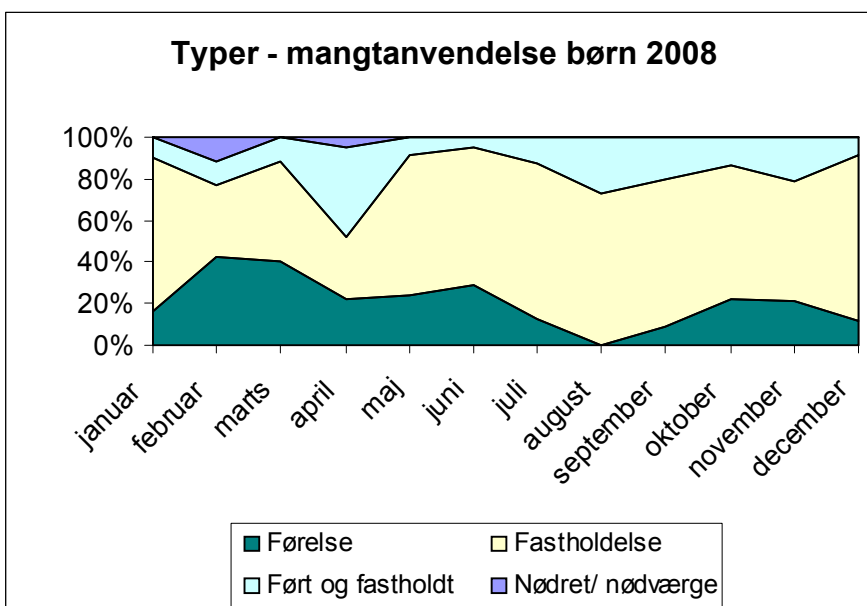
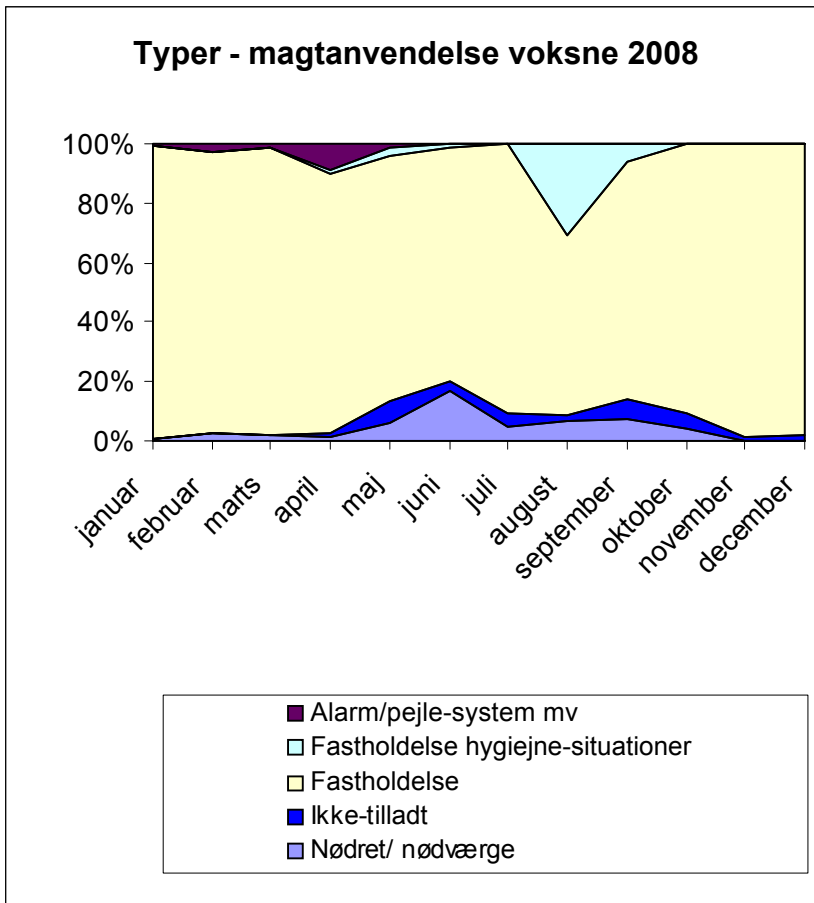
### Typer magtanvendelse - Handicap børn 2008



På børneområdet forekommer der udover fastholdelse også magtanvendelser indberettet som førelse samt ført og fastholdt. Der er kun en meget lille andel af magtanvendelserne, der indberettes som nødret/ nødværge. Ingen magtanvendelser på børneområdet er indberettet som ikke-tilladt.



Nedenstående graf viser fordelingen af de forskellige typer af indberettede magtanvendelser pr. måned på henholdsvis voksen- og børnehandicapområdet:



På både voksen- og børnehandicapområdet viser diagrammerne ovenfor, at magtanvendelserne

primært har karakter af fastholdelse. Det gælder især på voksenområdet, men også på børneområdet særligt i sidste halvår af 2008. Der er enkelte udsving på voksenområdet, fx øges andelen af magtanvendelser indberettet som fastholdelse i hygiejnesituation i august måned. På børneområdet er andelen af magtanvendelser indberettet som fastholdelser også rimelig konstant, dog ses et udsving i april hvor andelen af magtanvendelser indberettet som førelse og fastholdelse stiger.

Socialforvaltningen vurderer, at det er forhold vedrørende enkelte beboere, som forårsager udsving i afgrænsede perioder.

Som eksempel kan nævnes en beboer i et bosted med 10 indberetninger om fastholdelse på samme dag. De 10 tilfælde af fastholdelse var alle nødvendiggjort af, at pågældende et tilsvarende antal gange greb hårdt fast i eller slog ud efter tilstedeværende medarbejdere, der herefter frigjorde sig fra grebet ved at rette beboerens fingre ud, henholdsvis værgede for sig ved at tage fat i beboerens hænder.

Som et yderligere eksempel kan nævnes en beboer på et andet bosted, som på grund af sin autisme har meget vanskeligt med at overskue og strukturere dagligdags aktiviteter og som er præget af en række tvangshandlinger. Den mindste forstyrrelse i de daglige rutiner vil ofte medføre at beboeren bliver udadreagerende og selvskadende. Vedkommende begynder enten at slå eller banke hovedet ind i væggen, og det er derfor nødvendigt for personalet at gribe til fastholdelse.

### Vurdering af indberettede magtanvendelser

Ud af de i alt 1386 magtanvendelser er 31 vurderet som ikke-tilladt, svarende til ca. 2 %.

De ikke-tilladte magtanvendelser er fordelt på 20 forskellige tilbud.

Tilbud	Vurderet ikke-tilladte
Aflastningen	2
Albatros	1
Amager Strand	1
Daghjemmet Persillevej	3
Kernehusene	1
Kigkurren	1
Kuben	1
Lavuk Lærkevej	3
Lindebo	4
Lions Kollegiet	2
Lynghuset	2
Musvågevej	1
Sam-Bo	1
Strandparkcentret	1
Stubmøllevej	1
Tokanten	1
Vinklen	1
Virkefeltet	1
<b>I alt voksne</b>	<b>28</b>
Baunegården	2
Skovsneglen	1

Der tegner sig ikke noget billede af, at enkelte tilbud skiller sig ud med mange ikke-tilladte magtanvendelser. I forhold til det samlede antal magtanvendelser er det forholdsvis få af disse, der vurderes som ikke tilladte. Endvidere er der ingen af de ikke-tilladte magtanvendelser, der er udtryk for overgreb eller grov vold.

Ved alle indberetninger om magtanvendelse gives der tilbagemelding til tilbuddet og i forhold til ikke-tilladte magtanvendelser gives der forklaring på, hvorfor magtanvendelsen vurderes som ikke-tilladt. Endvidere anmodes tilbuddet om at gennemgå sådanne magtanvendelser med personalet for at undgå tilsvarende reaktion i fremtidige lignende situationer. I de fleste tilfælde bedes der også om indsendelse af pædagogisk og social handleplan med henblik på at vurdere den pædagogiske og faglige tilgang i forhold til den pågældende borger.

### **Opsamling**

Socialforvaltningen vurderer, at stigningen på handicapområdet dels skyldes det generelt øgede fokus på området i 2008 og dels skyldes forhold vedrørende beboersammensætningen eller enkeltpersoner på tilbuddene.

Socialforvaltningen har været orienteret om, hvad tilbuddene har gjort i de enkelte sager. Der er afholdt temadage om magtanvendelse og flere personalegrupper har fået undervisning. Det vurderes, at der er høj grad af åbenhed og dialog om emnet.

I 2009 vil Socialforvaltningen fastholde fokus på magtanvendelsesområdet på tilbud indenfor handicapområdet, herunder

- sikre at nyansatte/vikarer får et grundigt kendskab til reglerne om magtanvendelse gennem undervisning og grundig læsning af den udsendte pjece.
- understøtte personalet i tilbuddene til løbende at drøfte og reflektere over pædagogisk praksis for at undgå fremtidige situationer, der kan give anledning til magtanvendelse.
- understøtte arbejdet med både pædagogiske og sociale handleplaner

#### 4. Årsoppgørelse Psykiatriområdet

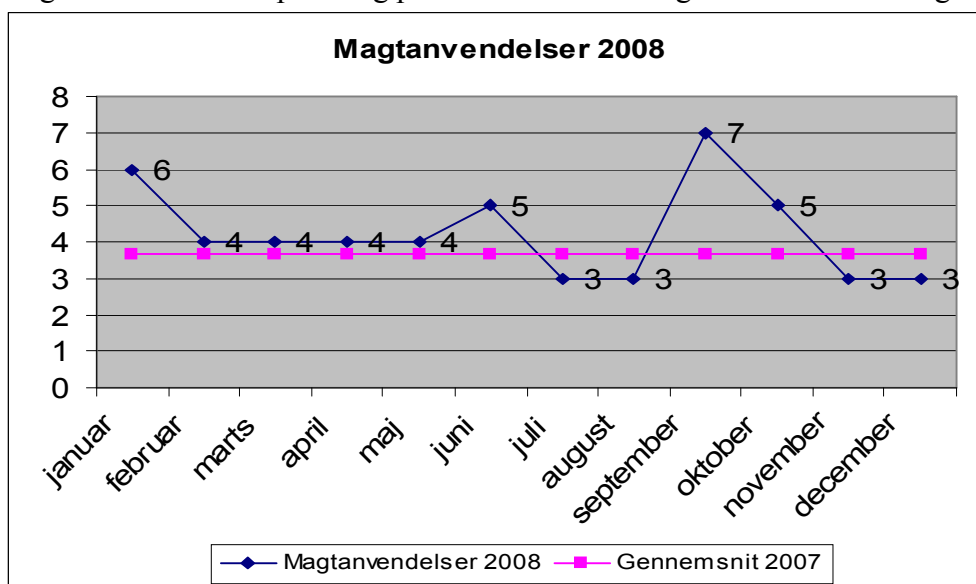
Der er indberettet i alt 51 magtanvendelser på psykiatriområdet i 2008. Niveaulet er lidt højere end i 2007, hvor der blev indberettet 44 magtanvendelser.

	Magtanvendelser 2007	Magtanvendelser 2008
<b>Psykiatriområdet</b>	<b>44</b>	<b>51</b>

Socialforvaltningen vurderer, at udsvinget er begrundet i konkrete forhold og ikke udtryk for en generel stigende tendens på psykiatriområdet.

Nedenfor gennemgås de indberettede magtanvendelser mere detaljeret. Afsnittet slutes af med en opsamling på psykiatriområdet, hvor der anføres fokusområder for 2009 som opfølgning på årsoppgørelsen for magtanvendelser 2008.

Magtanvendelsernes spredning på årets måneder fremgår af nedenstående graf:



Magtanvendelserne fordeler sig nogenlunde jævnt, dog med udsving i september. Da der er tale om et relativt lille antal indberetninger, vurderer Socialforvaltningen ikke, at der kan angives en samlet forklaring på udsvinget. Typisk vil det være konkrete forhold på de enkelte tilbud, som kan forårsage flere eller færre indberetninger om magtanvendelse.

#### Fordeling på tilbud

Magtanvendelserne er indberettet af i alt 10 forskellige tilbud. Nedenfor ses en opstilling af, hvor mange magtanvendelser hvert tilbud har indberettet i 2008:

Tilbud	Magtanvendelser 2008
Borgervænget	2
Hedelund	2
Holme	1
Kalleruphus	1

Lindegården	11
Ringbo	14
Sundbygård	12
Sundbyhus	1
Sundholm	1
Thorupgården	6
<b>I alt</b>	<b>51</b>

### **Fordeling på antal personer**

Der er foretaget magtanvendelser på i alt 37 forskellige personer.

Som eksempel på et tilfælde, hvor der er anvendt magtanvendelse kan nævnes en beboer, der er svært psykisk syg og psykotisk det meste af tiden. Beboeren har flere gange været på psykiatrisk afdeling og den medicinske behandling har ringe virkning. Beboeren er så svækket, at vedkommende ikke er i stand til at overholde aftaler og forstå konsekvenserne af sine handlinger. Beboeren går ofte hvileløst op og ned af gangen og kan i det ene øjeblik være glad, hvorefter beboeren bliver sammenbidt og indadvendt. Beboeren reagerer i de situationer ofte med at angribe medbeboere og personale ved, at tage fat i hår og tøj så hårdt, at tøjet går i stykker, og hårtotter bliver hevet ud. Beboeren angriber uden forvarsel også personer bagfra. Medbeboerne bliver bange og tør ikke forlade deres bolig. Det er nødvendigt at fjerne beboerens fingre med magt da beboeren ikke selv giver slip.

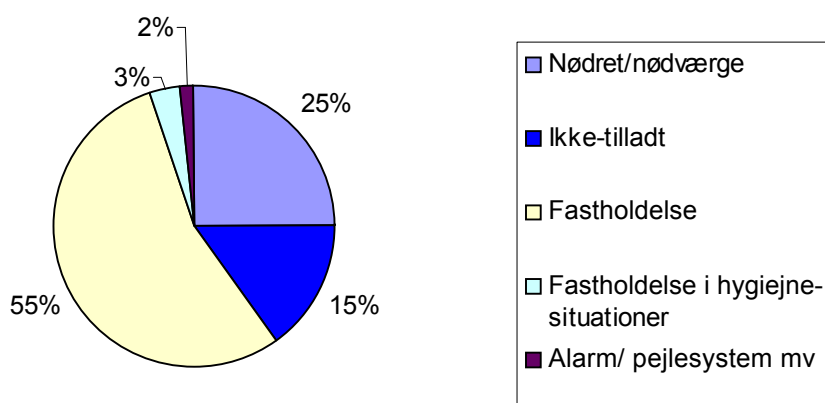
Der er udarbejdet en pædagogisk handleplan for, hvordan personalet bedst kan hjælpe beboeren og hvordan magtanvendelserne kan blive så få som muligt. Der er ansat en medarbejder ekstra, der kun tager sig af beboeren, ligesom der er et tæt samarbejde med psykiatrisk afdeling. Forvaltningen har besøgt tilbuddet og talt med beboere og personale.

### **Typer af magtanvendelse**

Magtanvendelserne på psykiatriområdet er primært indberettet som fastholdelser. Der har også været flere tilfælde af nødværge/ nødret, og 9 magtanvendelser er indberettet som ikke-tilladt. Endelig har der været enkelte tilfælde af fastholdelse i hygiejnesituationer samt magtanvendelse i form af godkendt brug af personligt alarmsystem

Fordelingen på de forskellige typer magtanvendelse afspejles i diagrammet nedenfor:

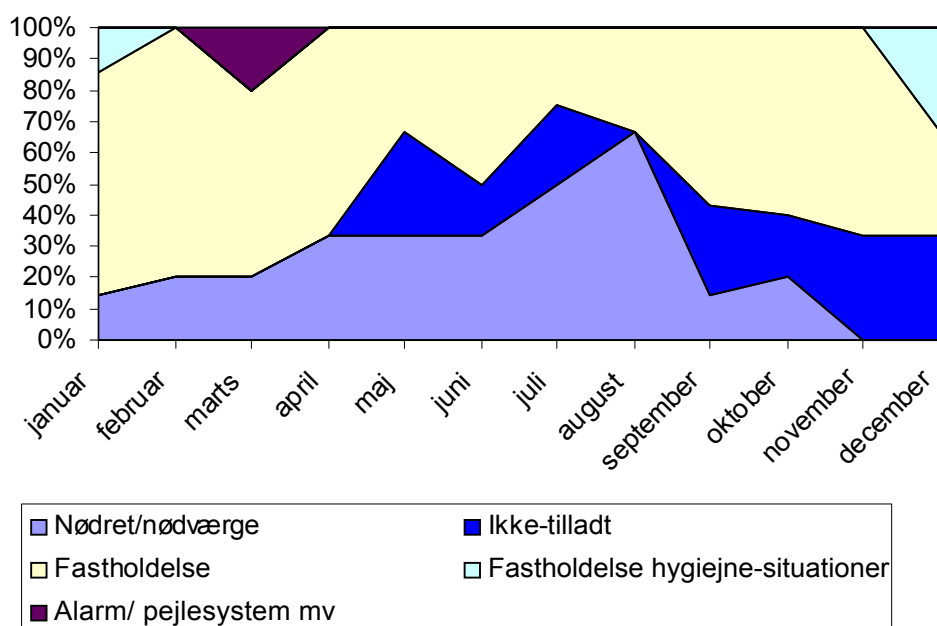
### Typer magtanvendelse - Psykiatri 2008



Som eksempel på en forhåndsgodkendelse til magtanvendelse i hygiejnesituationer, beskrives her hvordan et tilbud hjælper en 80-årig beboer med badning, toiletbesøg, bleskift og pleje af hud. Beboeren er kronisk psykotisk og har gentagende gange været tvangsindlagt på psykiatrisk afdeling. Beboeren responderer ikke på medicinsk behandling. Beboeren har ingen sygdomserkendelse og er svær at nå med pædagogiske virkemidler. Tilbuddet har udarbejdet en pædagogisk handleplan for at forebygge magtanvendelserne.

Nedenstående graf viser fordelingen af de forskellige typer af indberettede magtanvendelser pr. måned.

### Typer - magtanvendelse 2008



Grafen viser, at andelen af fastholdelser er lavest i juli og august samt årets sidste måned. Der forekommer flest tilfælde af nødret/ nødværge midt på året. Der tegner sig ikke et entydigt billede af hvordan typerne af magtanvendelse fordeler sig hen over året. Socialforvaltningen vurderer, at det er forhold på de enkelte tilbud, som giver udsving i fordelingen.

### **Vurdering af indberettede magtanvendelser**

Ud af de i alt 51 magtanvendelser blev 9 indberettet som ikke-tilladt. Heraf er 7 vurderet som ikke-tilladt, svarende til ca. 14 %.

De ikke-tilladte magtanvendelser er fordelt på 2 forskellige tilbud:

Tilbuddets navn	Ikke-tilladte magtanvendelser 2008
Ringbo	4
Sundbygård	3

For de indberettede ikke-tilladte magtanvendelser har tilbuddenes ledelse med enkelte undtagelser selv vurderet magtanvendelsen ulovlig og foretaget de fornødne handlinger. Det har været særlige samtaler med medarbejderne, der har udført magtanvendelsen. Der har været drøftelser på personalemøder om retningslinjerne for magtanvendelse og de mange pædagogiske dilemmaer, der kan opstå i forhold til omsorgspligt, magtanvendelse og menneskers ret til selv at bestemme over eget liv.

Det socialfaglige tilsyn har ved tilsynsbesøgene drøftet ikke-tilladte magtanvendelser både med beboere og personale. Derudover har forvaltningen bedt om handleplaner for, hvordan tilbuddene kan undgå magtanvendelsen i fremtiden, i nogle tilfælde har forvaltningen også bedt om den pædagogiske handleplan.

### **Opsamling**

Socialforvaltningen vurderer, at der er meget opmærksomhed på retningslinjerne om magtanvendelse og dermed også på de ikke-tilladte magtanvendelser. Socialforvaltningens pjece ligger fremme på tilbuddene, og der er åbenhed og dialog om emnet.

Som på handicapområdet vil Socialforvaltningen i 2009 fastholde fokus på magtanvendelsesområdet på tilbud indenfor psykiatriområdet, herunder

- sikre at nyansatte/vikarer får et grundigt kendskab til reglerne om magtanvendelse gennem undervisning og grundig læsning af den udsendte pjece.
- understøtte personalet i tilbuddene til løbende at drøfte og reflektere over pædagogisk praksis for at undgå fremtidige situationer, der kan give anledning til magtanvendelse.
- understøtte arbejdet med både pædagogiske og sociale handleplaner

## 5. Årsoppgørelse Udsatte grupper

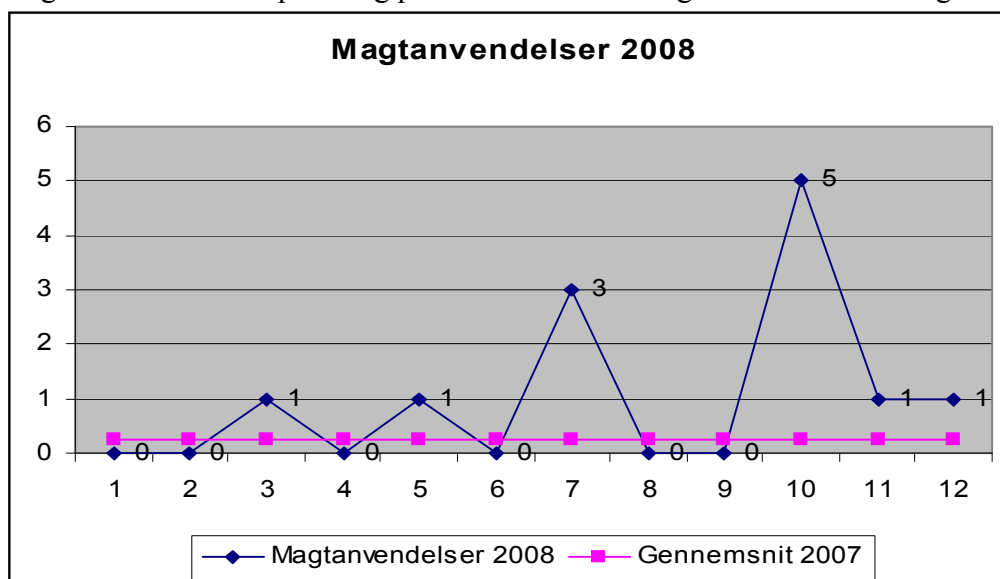
Der er indberettet i alt 12 magtanvendelser på området for Udsatte grupper i 2008. Her er tale om en stigning sammenholdt med antallet af magtanvendelser i 2007, som var 3. Antallet af magtanvendelser er samlet set dog forholdsvist lavt

	Magtanvendelser 2007	Magtanvendelser 2008
<b>Udsatte grupper</b>	<b>3</b>	<b>12</b>

Der er flere forskellige forhold, som måske kan forklare det relativt lave antal indberetninger om magtanvendelser og andre indgreb i selvbestemmelsesretten på området for udsatte grupper. Det er kun en mindre del af det samlede antal pladser på 1230, der er målrettet personer med betydeligt og varigt nedsat psykisk funktionsevne jf. Servicelovens § 124 (91 pladser). Den overvejende andel af pladserne på udsatte område består af pladser på midlertidige korterevarende og længerevarende botilbud (Servicelovens § 110 og § 107). Ca. 1/5 af pladserne (233) består af krisecenterpladser, hvor der bor forældre/primært kvinder sammen med børn i egen lejlighed. Dertil kommer væresteder og andre dagtilbud. Størstedelen af pladserne er således målrettet selvhjulpne brugere.

Nedenfor gennemgås de indberettede magtanvendelser mere detaljeret. Afsnittet slutes af med en opsamling på området.

Magtanvendelsernes spredning på årets måneder fremgår af nedenstående graf:



Som det ses blev der i oktober måned indberettet flere magtanvendelser end i de øvrige måneder. På grund af det lave antal indberetninger vurderer Socialforvaltningen ikke, at der kan lægges en samlet forklaring til grund for stigningen. Det er fem forskellige tilbud, som har indberettet de fem magtanvendelser i oktober 2008.

### Fordeling på tilbud

Magtanvendelserne er indberettet af i alt 6 forskellige tilbud. Nedenfor ses en opstilling over, hvor mange magtanvendelser hvert tilbud har indberettet i 2008.



Tilbuddets navn	Magtanvendelser 2008
Aktivitetscenteret	2
E-huset	5
Familieamb. Thoravej	1
Garvergården	1
Gl. Køge Landevej	1
Herbergscenter Sundholm	2
<b>I alt</b>	<b>12</b>

### Fordeling på antal personer

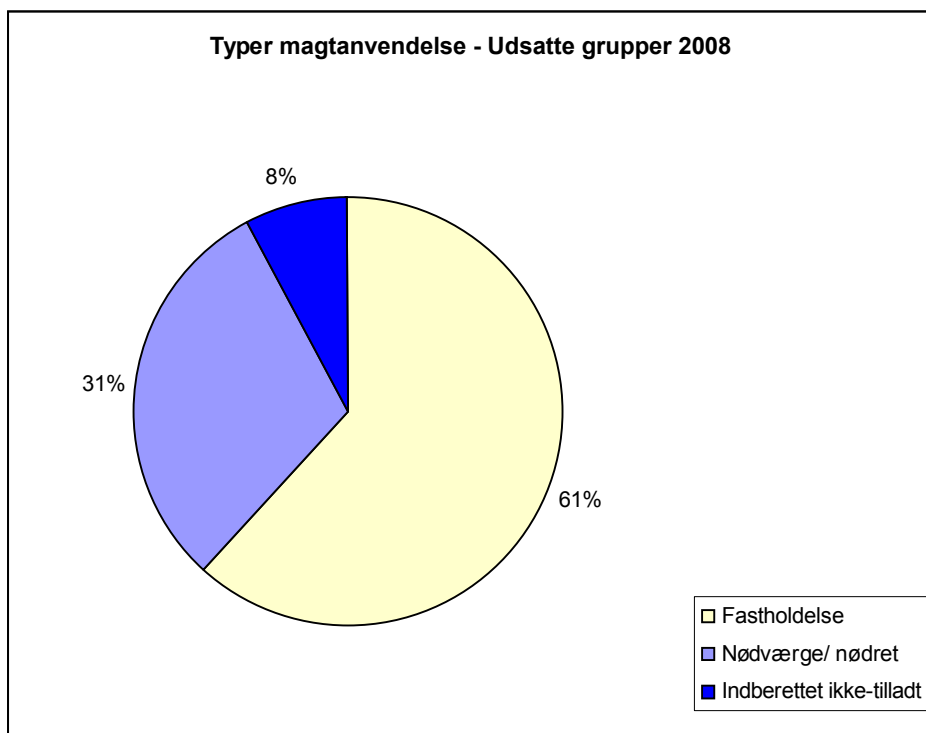
Der er foretaget magtanvendelser på i alt 10 forskellige personer, heraf tegner en person sig for 3 indberetninger.

I forhold til denne person har Socialforvaltningen iværksat udarbejdelse af socialhandleplan, ligesom tilbuddet er blevet bedt om at revidere den pædagogiske plan. Planen skal udarbejdes på baggrund af indgreb i selvbestemmelsesretten og skal beskrive overvejelser og pædagogiske metoder, der skal tages i anvendelse for at undgå, at behovet for magtanvendelse opstår i fremtiden, samt for at minimere varigheden af en eventuel foranstaltning.

### Typer af magtanvendelse

Magtanvendelserne på området for Udsatte grupper er primært indberettet som fastholdelser. Der har også været tilfælde af nødværge/ nødret, ligesom en enkelt magtanvendelse er indberettet som ikke-tilladt.

Fordelingen på de forskellige typer magtanvendelse afspejles i diagrammet nedenfor:



Der opstår jævnligt episoder med vold og konflikter (hvor brugere med psykisk sygdom, misbrug m.v.) er involveret, og hvor det kan være nødvendigt at tage straffelovens bestemmelser om nødværge og nødret i brug eller at tilkalde politiet. Det skal bemærkes, at der på området for udsatte grupper også kan opstå episoder med anonyme og ukendte brugere, som det ikke er muligt at indberette eller følge op på umiddelbart.

### **Vurdering af indberettede magtanvendelser**

Ud af de i alt 12 magtanvendelser er 2 vurderet som ikke-tilladt, svarende til ca. 17 %.

De ikke-tilladte magtanvendelser er fordelt på 2 forskellige tilbud.

Tilbuddets navn	Ikke-tilladte magtanvendelser 2008
E-huset	1
Gl. Køge Landevej	1

Det ene tilbud havde selv indberettet magtanvendelsen som ikke-tilladt. I forhold til begge tilbud er reglerne for magtanvendelse blevet indskærpet og drøftet med ledelsen.

Vedrørende den ene bruger udarbejdes en social handleplan (brugeren har tidligere fået tilbudt en social handleplan, men takket nej). I den sociale handleplan vil indgå evt. overflytning til andet tilbud.

I det andet tilfælde var der tale om ikke-tilladt magtanvendelse i forhold til en verbalt udadreagerende beboer. Tilbuddet er blevet anmodet om at udarbejde en pædagogisk handleplan for hvordan tilbuddet fremadrettet vil undgå magtanvendelse og i stedet søge pædagogiske løsninger.

### **Opsamling**

På trods af det lille antal magtanvendelser på området for Udsatte grupper, vurderer Socialforvaltningen, at der har været øget fokus på emnet på de respektive tilbud i 2008. Dette kan muligvis forklare den stigning i indberetninger, som der trods alt er sket i forhold til 2007.

## 6. Årsopgørelse Børn og Unge

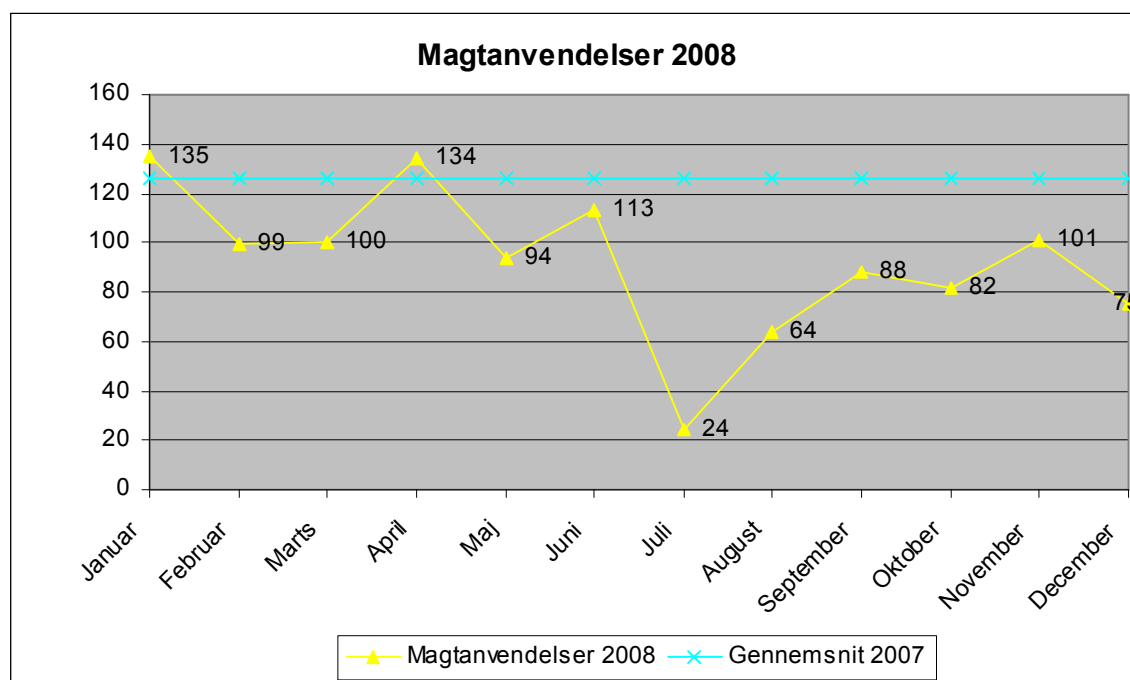
Der er indberettet i alt 1109 magtanvendelser på børne- og ungeområdet i 2008. Her er tale om et fald sammenholdt med antallet af magtanvendelser i 2007, som var 1515 – svarende til ca. 126 indberetninger om magtanvendelser pr. måned. Til sammenligning er der i gennemsnit 92 indberetninger om magtanvendelse pr. måned i 2008.

	Magtanvendelser 2007	Magtanvendelser 2008
<b>Børn og unge</b>	<b>1515</b>	<b>1109</b>

Socialforvaltningen vurderer, at årsagen til faldet i indberetninger af magtanvendelser blandt andet skyldes, at et tilbud pr. 1. januar 2008 er flyttet fra børne- og ungeområdet til handicapområdet, hvorfor deres indberetninger ikke indgår i opgørelsen for 2008. I 2007 havde dette tilbud 90 indberetninger om magtanvendelse. Lukningen af behandlingsinstitutionen Egelundshuset, som i sit sidste år var præget af mange svære konflikter med en del af de anbragte børn, har også medvirket til faldet. Disse børn er fortsat anbragt på andre tilbud, uden at det har bevirket konflikter i samme omfang som på Egelundshuset. Det vurderes endvidere, at der på en række døgninstitutioner er sket et fald i antallet af magtanvendelser på grund af tilbuddenes større opmærksomhed på forebyggelse af konflikter.

Nedenfor gennemgås de indberettede magtanvendelser mere detaljeret. Afsnittet slutes af med en opsamling på børne- og ungeområdet, hvor der anføres fokusområder for 2009 som opfølgning på årsopgørelsen for magtanvendelser 2008.

Magtanvendelsernes spredning på årets måneder fremgår af nedenstående graf:



Antallet af indberettede magtanvendelser var relativt højt i første halvår 2008. I juli og august faldt antallet af indberetninger. Dette kan tilskrives ferieperioden, hvor mange børn ikke opholder sig på tilbuddene. Også december er en kort måned på grund af ferie. I andet halvår 2008 er der derfor generelt færre indberettede magtanvendelser end i første halvår.

### Fordeling på tilbud

Magtanvendelserne er indberettet af i alt 26 forskellige tilbud. Nedenfor ses en opstilling over, hvor mange magtanvendelser hvert tilbud har indberettet i 2008.

Tilbud	Magtanvendelser 2008
Arildsgård	51
Den flyvende hollænder	4
Donekrogen	109
Døgnkontakten	4
Egelundshuset	148
Emdrupgård	196
Ertodeto Toppen	1
Frederiksholm	29
Frederikshøj	79
Glostrup	22
Hjilmagerstien	1
Jacob Michelsens Minde	93
Josephine Schneiders børnehjem	1
Kastaniegården	10
Kokkedal	57
Lundtoftegade	7
Orøstrand	21
Rymarksvænge	3
Seden Enggård	48
Skodsborg	7
Solbakken	19
Solhjem	129
Solliden	3
Spanager	26
Sønderbro	11
Tølløse	30
<b>I alt</b>	<b>1109</b>

Det skal bemærkes, at der er en sammenhæng mellem antallet af pladser og antallet af indberettede magtanvendelser. De 5 tilbud, der gennem året har haft flest magtanvendelser, har i gennemsnit ca. dobbelt så mange pladser, som de resterende tilbud.

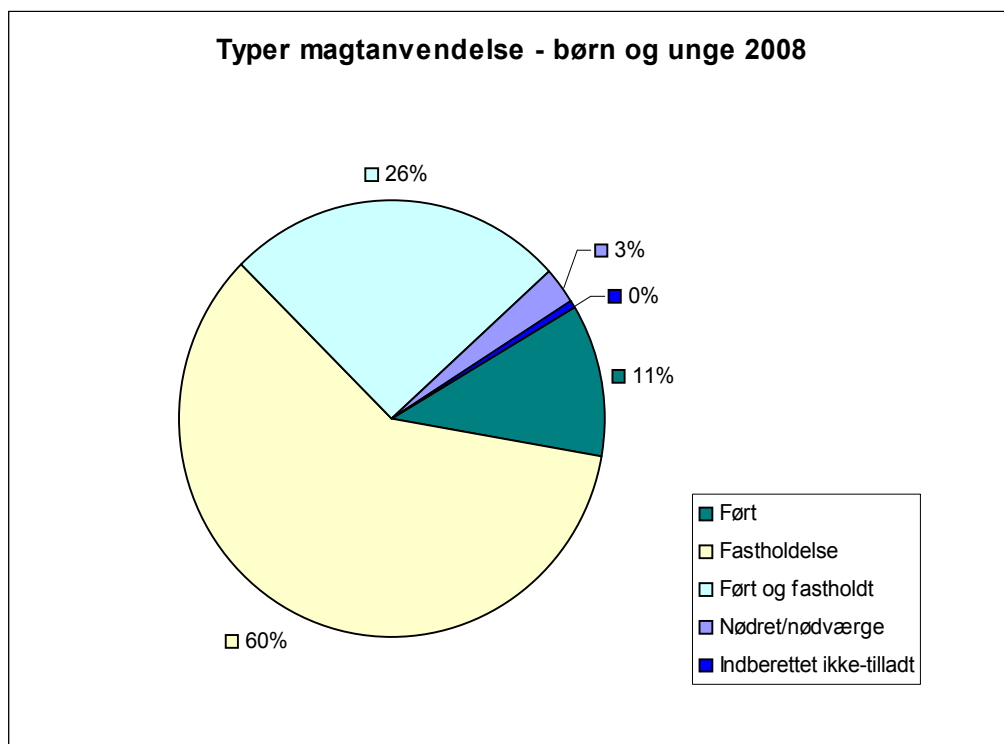
### Fordeling på antal børn og unge

Der er foretaget magtanvendelser på i alt 230 forskellige børn og unge mellem 3-18 år.

Børn i alderen 8-14 år tegner sig for ca. 800 af alle magtanvendelserne, svarende til 73 % af de i alt 1109 magtanvendelser.

## Typer af magtanvendelse

En magtanvendelse kan indberettes som en førelse af barnet, en fastholdelse eller som begge dele. Magtanvendelsen kan også indberettes i henhold til straffelovens bestemmelser om nødværge eller nødret. Endelig kan magtanvendelsen indberettes som ikke-tilladt. En magtanvendelse kan godt være indberettet både som flere typer, fx en fastholdelse og nødværge. De forskellige typer af indberettede magtanvendelser fordeler sig som følger:



Det ses at fastholdelse er den hyppigste type magtanvendelse, som indberettes. Herefter kommer fastholdelse og førelse. Ca. hver tiende magtanvendelse omfatter førelse, mens kun en lille andel af magtanvendelserne vedrører nødværge/ nødret eller er indberettet ikke-tilladt.

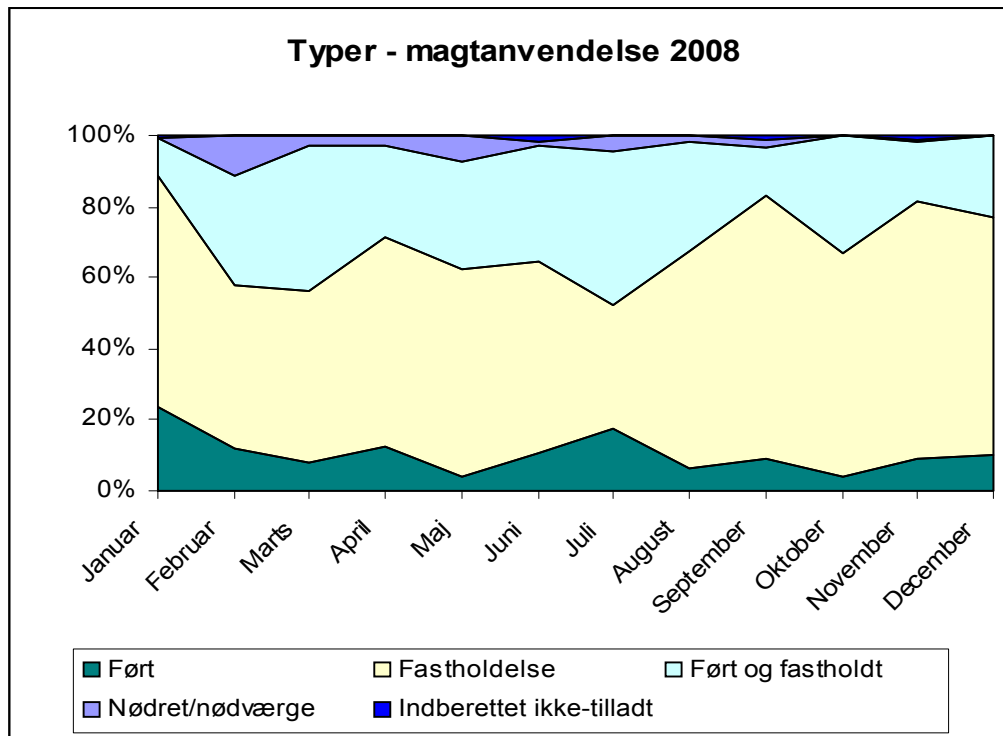
En stor andel af de registrerede og indberettede episoder med medarbejderes fysiske magtanvendelse overfor (især) børn og (sjældnere) unge, er fra situationer i tilbuddenes dagligdag, hvor børn kommer i konflikter / ”slagsmål” med andre børn, og hvor personalet må stoppe konflikterne imellem børnene. Med hjemmel i magtbekendtgørelsen forventes personalet at gøre det nødvendige for at stoppe sådanne konflikter imellem eleverne.

En anden relativ hyppig type konflikter med børnene, der kan medføre fysisk magtanvendelse, er når børnene (groft) overtræder tilbuddenes almindelige regler for adfærd, og at disse overtrædelser påtales af personalet. Tilbagevendende er der på tilbuddene enkelte børn, der kan blive vrede og aggressive på medarbejdere, når børnenes adfærd kommenteres og påtales af personalet.

Endelig er der enkelte børn, der antagelig primært på grund af barnets personlige baggrund, tilstand og sociale vanskeligheder i perioder hyppigt er i konflikt med deres omgivelser, børn som voksne.

Som allerede nævnt, kan også andre faktorer i institutionernes ledelses- og personalsituation og organisering have betydning for risikoen for konflikter med og imellem børnene, de unge og personalet.

Grafen viser fordelingen af de forskellige typer af indberettede magtanvendelser pr. måned:



Det ses, at der er flere magtanvendelser indberettet som ført, som ført og fastholdt samt som nødret/nødværge i første halvår 2008. Til gengæld stiger andelen af indberettede fastholdelser i andet halvår 2008.

Socialforvaltningen vurderer, at udviklingen i de forskellige typer magtanvendelser kan henføres til forhold på de enkelte tilbud. Der er således ikke grundlag for at antage, at fx konflikterne imellem og med børn og unge og personalet har ændret karakter i det forløbne år og har medført ændringer i magtudøvelsen.

### Vurdering af indberettede magtanvendelser

Ud af de i alt 1109 magtanvendelser er 11 vurderet som ikke-tilladt, svarende til ca. 1 %. De 11 ikke-tilladte magtanvendelser er fordelt på 6 forskellige tilbud.

2008	Magtanvendelser i alt	Ikke-tilladte magtanvendelser
Arildsgård	46	5
Donekrogen	110	1
Skodsborg	5	2
Solbakken	19	1
Jacob Michelsens Minde	93	1

Som det fremgår af tallene, har der været meget få tilfælde af ”ikke-tilladte” fysiske magtanvendelseshandlinger på dagbehandlings- og døgninstitutioner og opholdssteder for børn og unge.

Sædvanligvis er det tilbuddenes ledelse, der har konstateret, at en medarbejders magtanvendelse overfor et barn eller en ung har været en overtrædelse af magtanvendelsesreglerne. Det er dog også forekommet, at centralforvaltningen har vurderet, at en indberettet magtanvendelse ikke har været tilladt.

Alle tilfælde af konstateret ikke-tilladt fysisk magtanvendelse er blevet påtalt, såvel overfor de / den konkrete medarbejder og pågældende tilbuds ledelser. Kravet om, at magtbekendtgørelsens regler skal efterleves i samværet og arbejdet med børn og unge, er nøje blevet indskærpet, og i flere tilfælde er givne påtaler blevet fulgt op af det socialfaglige tilsyn og Drifts- og Udviklingskontorets møder med ledelse og personale med gennemgang og dialog om magtanvendelsesreglerne.

I Socialforvaltningen er dagbehandlingstilbud omfattet af registrerings- og indberetningspligt for så vidt, at der foretages særligt begrundet magtanvendelse (lovlig nødværge). Bekendtgørelsen om magtanvendelse overfor børn og unge, der er anbragt udenfor hjemmet gælder kun for institutioner og opholdssteder for døgnanbragte børn og unge – og således ikke for tilbud, hvor børnene og de unge bor i eget hjem. Personalet på dagbehandlingstilbud har således ikke de samme muligheder for fysisk magtanvendelse overfor børnene og de unge, som man har overfor døgnanbragte børn og unge. Her gælder Straffelovens bestemmelser om sanktioner ved voldshandlinger og straffritagelse ved lovlig nødværge mv. (ligesom på bl.a. alle andre skoler og daginstitutioner). Socialforvaltningen har indskærpet dette forhold dagbehandlingstilbuddene.

### **Samlet vurdering og overvejelser**

I 2008 har Socialforvaltningen haft tæt kontakt med dagbehandlings- og døgninstitutionerne for børn og unge om reglerne for magtanvendelse, herunder især tilbuddenes registrerings- og indberetningspraksis. Det socialfaglige tilsyn har også haft stor opmærksomhed på tilbuddenes magtanvendelsesadministration. I 2009 vil Socialforvaltningen fortsat have fokus på området, især i forhold til den konkrete magtanvendelsespraksis i det enkelte tilbud.