



**KØBENHAVNS KOMMUNE**

Socialforvaltningen

Borgercenter Børn og Unge

**UDVIKLINGSPLAN FOR INDSATSER MOD  
BØRNE- OG UNGDOMSKRIMINALITET**

Borgercenter Børn og Unges

# Udviklingsplan for indsatser mod børne- og ungdomskriminalitet

## Indhold

<b>BAGGRUND .....</b>	<b>3</b>
<b>FORMÅL.....</b>	<b>3</b>
<b>LÆSEVEJLEDNING .....</b>	<b>8</b>
<b>DE 6 INDSATSSPOR .....</b>	<b>9</b>
<b>FREMADRETTEDE AKTIVITETER.....</b>	<b>18</b>
<b>AFSLUTTENDE BEMÆRKNINGER .....</b>	<b>21</b>

## Baggrund

Når børn og unge udviser en kriminel adfærd, er det stærkt bekymrende og oftest udtryk for omfattende problematikker i barnets eller den unges liv. Kriminaliteten kan have store konsekvenser for fremtiden, herunder for skolegang og beskæftigelse. I mange tilfælde har barnet, den unge og deres familie behov for støtte i form af foranstaltninger efter serviceloven. Forebyggelse af ungdomskriminalitet er derfor en vigtig opgave for Socialforvaltningen.

## Målgruppe

Målgruppen for Borgercenter Børn og unges (BBU) kriminalpræventive arbejde spænder vidt fra børn og unge, som kan være i risiko for at begå første-gangs kriminalitet til børn og unge, som har begået alvorlig og/eller gentagen kriminalitet. Denne udviklingsplan dækker hele målgruppen og tilbyder et overblik over området og BBUs udfordringer, målsætninger og aktiviteter.

Udviklingsplanen henvender sig til medarbejdere og ledere i BBU, der er i berøring med det kriminalpræventive arbejde. Derudover kan udviklingsplanen også læses af andre med det formål at få større indsigt i BBUs kriminalpræventive indsats.

## Formål

Københavns kommunens Borgercenter Børn og Unge (BBU) ønsker med denne udviklingsplan at tydeliggøre det kriminalpræventive arbejde i borgercentret og fastholde et konsekvent og insisterende fokus på at forebygge kriminalitet blandt byens børn og unge. Det er et mål for BBU at antallet af børn og unge, som begår alvorlig og gentagen kriminalitet reduceres. Udviklingsplanen tydeliggør ligeledes sammenhængen med Sikker By Strategien 2018-2021, herunder særligt i forhold til at vi kender til og sætter ind overfor alle børn og unge i København, der er i risiko for at blive kriminelle.

## To centrale spørgsmål i udviklingsplanen

Fra interne undersøgelser på kriminalitetsområdet i København ved vi, at der over en 4årige periode, er 851 unge under 18 år, som sigtes for alvorlig kriminalitet i Københavns kommune.<sup>1</sup> BBU har kendskab til en overvægt af de unge, men samtidig er der en betragtelig andel, BBU ikke på forhånd har kendskab til. Dette rejser to centrale spørgsmål:

- ✚ Hvordan sikres tidligere kendskab og indsatser til den gruppe af børn og unge, som ikke har en socialsag forud for de begår alvorlig kriminalitet?
- ✚ Hvordan sikres en endnu mere effektiv og insisterende kriminalpræventiv indsats, således at ungdomskriminalitet reduceres til et minimum?

Det lægger samtidig op til en drøftelse af, om BBU har de rette tilbud til at imødegå kriminalitetstruede børn og unges udfordringer.

## Vidensenheden for styrket kriminalitetsindsats

Vidensenheden blev etableret i 2017 og har til formål at samle viden på kriminalitetsområdet samt koordinere på tværs af byen og på tværs af myndighed og udføre. Vidensenheden har været involveret i interne undersøgelser og kortlægninger på området og skal også fremadrettet understøtte det kriminalpræventive arbejde. Vidensenheden består af en koordinationsgruppe, hvis formål er at koordinere vidensdeling og opgaver samt sikre fremdrift og understøtte en mere videns baseret og sammenhængende indsats på krimiområdet.

Koordinationsgruppen faciliterer møder i et internt fagligt netværk, som består af både myndighed og udføre. Formålet med møder i netværket er at drøfte nye udviklingsmuligheder og samarbejder på det kriminalpræventive område.

## Forskning og data

Forskningen viser, at ungdomskriminaliteten i de sidste 10 år har været støt faldende internationalt, nationalt og i København. <sup>ii</sup>, <sup>iii</sup> Dette medfører dog ikke, at kriminalitetsproblematikkerne er løst, eller at der ikke skal være et vedholdende fokus på bekæmpelse af ungdomskriminalitet. Interne undersøgelser i BBU viser, at der stadig er et stort antal unge, som begår alvorlig kriminalitet. Over en 4årig periode drejer det sig om 851 unge under 18 år. 58% af de unge, der begår alvorlig og/eller gentagen kriminalitet i København har eller har haft en social sag. Registerundersøgelsen og BBU's ungesamrådsundersøgelse fra 2018<sup>iv</sup> tilbyder et nuanceret og opdateret billede af den gruppe unge i København, som begår alvorlig og/eller gentagen kriminalitet. På baggrund af disse kan det konkluderes, at gruppen af unge, som begår alvorlig kriminalitet, er kendetegnet ved, at kriminaliteten i langt de fleste sager ser ud til at følge efter langvarig mistrivsel og der tegner sig et billede af, at børnene/de unge generelt vokser op i familier med mange og komplekse problemstillinger og risikofaktorer. Det er derfor centralt, at BBU bliver bedre til at identificere familierne og de beskyttelses- og risikofaktorer de karakteriseres af.

## Ungdomskriminalitet i København

Alvorsgraden af ungdomskriminaliteten i København er dalende

Justitsministeriet har i 2017 dokumenteret, at unge, som begår alvorlig kriminalitet, er kendetegnet ved at have store udfordringer med skolegang, arbejde, trivsel og overgangen til voksenlivet

Interne undersøgelser i København viser, at denne mistrivsel ses i sammenhæng med omsorgssvigt under opvæksten, massive konflikter og vold i familien samt manglende ressourcer hos - og opsyn fra - forældrene.

42% af de unge, der begår alvorlig og/eller gentagen kriminalitet i København, har aldrig haft en social sag.

Der er stor forskel på belastningsgraden lokalområderne imellem.

Hvis man måler på alvorlig kriminalitet for gruppen 14-25 år, ses det, at det er gruppen af 18-25årige, som begår den mest alvorlige kriminalitet. Der er intet, som indikerer, at denne gruppe bliver yngre.

## Risiko- og beskyttelsesfaktorer

Konkret i forhold til at udvikle kriminel adfærd, peger SFI overordnet på følgende faktorer:<sup>1</sup>

**Risiko** Børn og unge, der er udsat for mishandling (fysisk eller psykisk), børn og unge med mange skoleskift, børn og unge med opmærksomhedsproblematikker samt børn og unge, der oplever mange konflikter i hjemmet.

**Beskyttelse** Hyppige besøg af sundhedsplejerske i de første leveår og forældretræning. Gode socioøkonomiske vilkår som forældres uddannelsesniveau og beskæftigelsessituation, forældres omsorg, rammesætning og positiv opmærksomhed samt barnets egen adfærd og uddannelsesniveau.

## Risiko- og beskyttelsesfaktorer

Risiko – og beskyttelsesfaktorer er fællesbetegnelser for forhold, som øger/mindsker en persons risiko for at udvikle problemer i livet. Fokus på risiko – og beskyttelsesfaktorer er centralt i det sociale arbejde med udsatte børn, unge og deres familier og viden herom giver mulighed for i højere grad at have et forebyggende sigte i det kommunale arbejde.

### YLS/CMI

I 2019 implementerer BBU det forskningsvaliderede screeningsværktøj YLS/CMI for unge 12-17 år, som har begået kriminalitet. Formålet er konkret at kunne arbejde med recidivrisiko hos den unge via et stringent fokus på risiko, behov og modtagelighed. YLS/CMI skal understøtte, at indsatsens længde og intensitet tilpasses recidiv-risikoen og der samtidig arbejdes dynamisk med en ændring i risikofaktorer. Risikoen for den enkelte unge måles ved at vurdere og give den unge score ud fra 42 forhold fordelt på 8 risikofaktorer:

- 1) Tidligere og nuværende overtrædelser
- 2) Familieforhold/opdragelse
- 3) Uddannelse/beskæftigelse
- 4) Relationer til omgangskreds
- 5) Misbrug af rusmidler
- 6) Fritid
- 7) Personlighed/adfærd
- 8) Holdninger

Den unge vurderes og scores kontinuerligt gennem forløbet, således at der konstant tilbydes et øjebliksbillede af den unges situation.

Implementeringen af YLS/CMI i BBU er et stort og ressourcekrævende projekt med det overordnede formål at bremse gentagen kriminalitet og opnå bedre ressourceudnyttelse.

BBU har en række tilbud til gruppen af kriminalitetstruede børn og unge og deres familier. YLS/CMI skal hjælpe med at skærpe fokus på, hvordan BBU sætter rettidigt ind for at forebygge ungdomskriminalitet. Det kan samtidig understøtte, at der kontinuerligt arbejdes med, hvordan sager vedrørende kriminalitet håndteres, og hvorvidt der metodisk stringens og sammenhæng indsætterne imellem.



## Lov om bekæmpelse af ungdomskriminalitet

1. januar 2019 trådte lov om bekæmpelse af ungdomskriminalitet i kraft. Med denne lov ændres reglerne omkring unge, som begår alvorlig eller personfarlig kriminalitet radikalt. Med lovens indførelse et ungdomskriminalitetsnævn og et ungekriminalforsorgen. Formålet med den nye lov er at sætte målrettet og hurtigere ind overfor unge, som begår alvorlig eller personfarlig kriminalitet.

### Ungdomskriminalitetsnævn

Der etableres ungdomskriminalitetsnævn i hver politikreds, som skal behandle sager vedrørende alvorlig eller personfarlig kriminalitet for børn og unge i aldersgruppen 10-17 år.

Nævnet overtager beslutningskompetencen fra kommunen i sagerne, og træffer afgørelse om forbedringsforløb i form af iværksættelse af sociale foranstaltninger og straksreaktioner, der skal være af genoprettende og opdragende karakter. Kommunen har ansvaret for at fuldbyrde nævnets afgørelser samt at oplyse, indstille og fremlægge sagen for nævnet.

### Organisering i BBU

Idet loven først blev endeligt vedtaget ultimo december 2018, er implementeringsprocessen fortsat i gang.

Der er én samlet indgang for politiet, ungdomskriminalitetsnævnet og ungekriminalforsorgen under døgnvagten, som også varetager screeningsarbejde og indsamler data med henblik på statistisk overblik.

De koordinerende kriminalitetsmedarbejdere samt udvalgte sagsbehandlere i hver enhed får ansvar for de sager, som skal i nævnet.

## Lovpakken

### Ungdomskriminalitetsnævnet

Nævnet består af 3 medlemmer fra hhv. domstol, politi og kommune. Der deltager ligeledes en børnesagkyndig i visse sager. Denne har ikke stemmeret.

Nævnet skal behandle følgende sager:

- Unge 15-17 år, som er dømt for alvorlig kriminalitet, hvor dommeren har fastsat som vilkår eller tillægsstraf at den unge skal efterkomme nævnets beslutninger, samt ved sager med vilkår herom ifm. prøveløsladelse.
- Børn 10-14 år, som politiet mistænker for alvorligere kriminalitet, samt sager hvor børn mistænkes for grov kriminalitet og hvor det af politiet vurderes, der er risikofaktorer til stede, som øger barnets risiko for kriminel adfærd.

### Ungekriminalforsorgen

Der indføres ligeledes en Ungekriminalforsorg, som skal føre tilsyn med at nævnets afgørelse fuldbyrdes. Der skal føres tilsyn med at både barnet samt kommunerne efterlever nævnets afgørelse.

### Tidsfrister

Der indføres korte tidsfrister for sagernes behandling i såvel det normale straffesystem som ved nævnet. Grundet disse og behovet for specialviden er det udpegede sagsbehandlere, som varetager sager, som skal for nævnet.

## Opbygning og læsevejledning

Udviklingsplanen tager udgangspunkt i 6 indsatsspor, som alle er vigtige for det kriminalpræventive arbejde i BBU.:

- ✚ **Myndighedsindsatsen i BBU-børne-familieenhederne:** Myndighedsområdet har ansvaret for at undersøge et barn og familiens forhold i forbindelse med mistanke om kriminalitet eller andre bekymringer for barnets udvikling, trivsel og adfærd og området er derfor helt centralt i det kriminalpræventive arbejde. Myndighedsområdet modtager underretninger fra politiet<sup>v</sup> og er tilstede ved afhøringer herunder også ved grundlovsforhør. Det er i underretningsfasen, at myndighedsindsatsen vurderer bekymringsgraden for barnet eller den unge. Det er ligeledes her, der foretages en vurdering af barnet eller den unges socialpædagogiske behandlingsbehov og træffes afgørelse om indsatser til barnet, den unge og familien.<sup>vi</sup>
- ✚ **Tidlig forebyggelse:** Formålet med tidligt forebyggende arbejde i BBU er at forhindre, at børn og unge kommer ud i kriminalitet. At begå kriminalitet har store individuelle og familiære konsekvenser og kan derudover resultere i samfundsmæssige udgifter. BBU ønsker derfor at sætte tidligt ind.
- ✚ **Ved kriminalitet (når det er gået galt):** Kriminel adfærd er et tegn på alvorlig mistrivsel. At hjælpe barnet, den unge og familien og forebygge recidiv er derfor en vigtig opgave for BBU. Samtidig er det en vigtig opgave for BBU, at børn og unge, som er farlige for sig selv og andre, skærmes fra samfundet og kommer i relevant behandling.
- ✚ **Gadeplansindsatsen:** BBU's overordnede formål med at have indsatser og tiltag målrettet gadeplan er at komme tidligt i kontakt med udsatte og kriminalitetstruede børn og unge, og forhindre at uheldige gadeplansgrupperinger trækker børn og unge med i aktiviteter, der indebærer kriminalitet. Det er et mål med gadeplansarbejdet, at børn og unge kan få vejledning og at der brobygges til positive fællesskaber.
- ✚ **SSP:** En vigtig del af det kriminalpræventive arbejde ligger i samarbejdet mellem skole, sociale myndigheder og politi (SSP). Det kriminalpræventive arbejde i SSP-regi omhandler den tidlige forebyggelse, konkrete kriminelle handlinger samt større koordinationsarbejde i forbindelse med bydækkende udfordringer. I udviklingsplanen omhandler sporet SSP samarbejde primært "SSP enkeltsagskonceptet".
- ✚ **Overgangen til det 18. år:** Overgangen til det 18. år er svær for mange udsatte unge og udgør en brydningstid, hvor de formelt juridisk går fra barndom til voksenlivet. Dette medfører også et skift i de støtteforanstaltninger, der kan tilbydes de unge. Formålet med overgangsarbejde i BBU er at sikre, at udsatte unge får den nødvendige hjælp til at leve et så selvstændigt voksenliv som muligt. 18+ indsatsen i BBU består primært af driften af 5 18+ centre.

## Læsevejledning

Ved hvert indsatsspor beskrives kort baggrunden for problematikken inden for dette indsatsspor. Dernæst beskrives hvilke delprojekter, herunder udviklingsplansaktiviteter, der er planlagt i 2019. Endeligt beskrives tegn på succes for hvordan og hvornår BBU er lykket med det enkelte indsatsspor. Opsamlende på denne udviklingsplan fremhæves 10 delprojekter med tidsplan på det kriminalpræventive område, som sættes i gang i løbet af de næste 2 år. Projekterne taler alle ind i de 6 indsatsspor og skal bidrage til at skabe mere konsekvent, insisterende og forebyggende kriminalpræventivt arbejde i BBU. Projekternes indhold uddybes i et aktivitetskatalog, som er under udarbejdelse og færdiggøres, når denne udviklingsplan er endeligt vedtaget og fremlagt.

## Bilag

Som bilag til den endelige, godkendte og fremlagte udviklingsplan vedlægges et katalog over igangværende projekter og aktiviteter på det kriminalpræventive område.





# De 6 indsatsspor

## Indsatsspor 1: myndighedsindsatsen i BBU's børne-familieenheder

### Baggrund

Det vurderes, at der er et behov for en fortsat mere insisterende, hurtigere og konsekvent indsats samt en større systematik og kvalitet i sagsbehandlingen, hvis vi skal nå bedre resultater. Udfordringerne i en mere insisterende indsats er at den er ressourcekrævende – både i forhold til myndighedsindsats og de eventuelle tilbud, der skal ydes barnet, den unge og familien.

Når børn og unge begår kriminalitet, opstartes på myndighedsområdet et samarbejde med flere andre instanser omkring barnet eller den unge og familien, herunder med politi, anklagemyndighed, domstolen og kriminalforsorgen. Dette samarbejde kræver særlige kompetencer hos den enkelte sagsbehandler og stiller høje krav til skriftlighed i myndighedsarbejdet. Der indtræder særlige forpligtelser for kommunen i henhold til såvel serviceloven som straffelovgivningen i sager om ungdomskriminalitet. Det er derfor påkrævet, at den nødvendige viden og særviden findes på myndighedsområdet.

Det er i 2017 konstateret, at der er behov for en større og mere specialiseret viden hos ledelse og medarbejdere om det kriminalpræventive arbejde på myndighedsområdet.<sup>vii</sup>

### Udviklingsplansaktiviteter 2019

- **Implementering af lovpakken:** De nye regler og retningslinjer, der følger regeringens lovpakke, skal implementeres i BBU. Der er derfor nedsat arbejdsgrupper, planlagt undervisning og workshops.
- **YLS/CMI:** BBU igangsætter implementeringen af det forskningsvaliderede screeningsværktøj YLS/CMI i første kvartal af 2019.
- **Forebyggende projekter:** BBU-staben vil i løbet af 2019 afholde en rundtur til samtlige børnegrupper i enhederne for at drøfte tidlig kriminalpræventiv forebyggelse.
- **Optimering af sagsbehandling:** BBU har i 2018 igangsat et kompetenceudviklingsforløb for de koordinerende kriminalitetsmedarbejdere og afdelingsledere. Dette forløb afsluttes februar 2019. BBU vil på kriminalitetsområdet udarbejde flere fælles faglige standarder, skabeloner og vejledninger. Dette gælder eksempelvis vejledninger i overlap mellem serviceloven og straffeloven, i afholdelse af gode netværksmøder, skabeloner for udtalelser til retten osv.<sup>viii</sup>

### Tegn på Succes:

- Ny lovpakke implementeres, og der ses derfor omstilling og optimering i BBU's organisering. Dette ses også i tæt samarbejde med nævnet, politiet og kriminalforsorgen.
- YLS/CMI med tidlig systematisk risikoanalyse medfører mere konsekvent og forebyggende sagsbehandling. Succes vil eksempelvis kunne ses ved nye klare arbejdsgange, opkvalificerede medarbejdere og fald i kriminalitet blandt børn og unge.
- Nye mere ensrettede standarder på tværs af børne-familieenhederne, udbredelse og anvendelse af de nye fælles skabeloner, kvalitetsstandarder og vejledninger er tegn på succes.

## Indsatsspor 2: Tidlig forebyggelse

Baggrund	Udviklingsplansaktiviteter 2019
<p>Forskning viser, at tidlige indsatser er mere samfundsøkonomisk effektive, end indsatser som først iværksættes, når det er gået galt. Interne undersøgelser viser, at der er børn og unge, som begår kriminalitet, BBU ikke kender på forhånd. Dette indikerer et øget behov for samarbejde internt samt på tværs af forvaltninger, således at BBU inddrages tidligt, hvis der er bekymring for et barns/ungs trivsel og udvikling. BBU har med effekt udrullet daginstitution – og skolesocialrådgiverordningerne, men skal fortsat have fokus på at blive inddraget tidligt.</p> <p>Samtidig viser forskning, at man skal være varsom med at fortælle børn og unge, at de er i risiko for at begå kriminalitet, da det kan have den modsatte effekt i form af negativ stemping. Udfordringen kan derfor være at arbejde med børn og unge i risikozonen på en måde, hvor man ikke arbejder direkte med kriminalitet, men indirekte arbejder forebyggende ud fra kendte risiko- og beskyttelsesfaktorer. Dette skal blandt andet ske igennem en specialisering og opkvalificering af kontaktpersonsområdet.</p> <p>Der findes mange forebyggende tiltag i BBU, og det er et område som konstant justeres, eksempelvis ved workflow chartet, som skal håndtere større grupper af unge, ligesom der arbejdes med mulighederne i forældrepålæg eksempelvis i forhold til at nedbringe skolefravær.</p>	<ul style="list-style-type: none"><li>• <b>Forebyggende projekter:</b> BBU ønsker – i tråd med arbejdet på skole og daginstitutionsområdet - fremadrettet også at knytte tættere bånd til klub- og fritidstilbud.</li><li>• <b>Forebyggende projekter:</b> BBU vil indgå et samarbejde med velfærdsanalyseenheden mhp. data til analyse af, hvor mange børn, der har begået mindre alvorlig kriminalitet (fx butikstyveri) forud for alvorlig kriminalitet og hvad der særligt kendetegner denne gruppe. Formålet er at kunne sætte mere insisterende og forebyggende ind overfor netop denne gruppe.</li><li>• <b>Specialisering af kontaktpersoner:</b> BBU er i gang med en specialisering af kontaktpersonsområdet. Formålet på det kriminalpræventive område er, at kontaktpersonerne skal have større kendskab til kriminalitetsområdet og via udvikling og uddannelse blive bedre i stand til at arbejde målrettet og dynamisk med ændring af risikofaktorer for og med barnet, den unge og familien.</li><li>• <b>Forebyggende projekter:</b> BBU ønsker fremadrettet at undersøge mulighederne i at iværksætte projekter omkring rusmidler og tidlig alkoholdebut. Fælles for disse risikofaktorer er, at der er forskningsmæssigt belæg for sammenhæng mellem disse og ungdomskriminalitet.</li><li>• <b>Implementering af lovpakke:</b> Den insisterende indsats med forældrepålæg udbygges yderligere, ligesom mulighederne i børne-ungepålæg også skal i fokus.</li><li>• <b>Forebyggelse af bandekriminalitet:</b> BBU og Enheden for Kriminalpræventive Indsatser (EKI) ser et samarbejdspotentialer i forhold til sager vedrørende børn af kriminelle forældre. Der er nedsat en arbejdsgruppe, som skal undersøge hvorledes samarbejdet optimeres samt komme med forslag til ny samarbejdsaftale.</li><li>• <b>Optimering af sagsbehandling:</b> Workflow mellem SSP og DSD.</li></ul>
<p><b>Tegn på succes:</b></p> <ul style="list-style-type: none"><li>• At BBU tidligere kommer i kontakt med unge fra klub – og fritidstilbud, hvor der er bekymring for deres trivsel, adfærd og udvikling. Det er et mål, at udsatte unge skal have plads i klub og fritidstilbud.</li><li>• At kontaktpersonsforløbene skærpes ved opkvalificering og specialisering og BBU kan måle en effekt af denne indsats i form af bedre trivsel og udvikling hos barnet eller den unge.</li></ul>	

- At samarbejdet og viden-udveksling med eksempelvis U-turn og SSP intensiveres. Dog må det bemærkes, at en udvidelse af eksempelvis udegående misbrugsindsatser kan forudsætte mer-finansiering.
- En mere kvalificeret og udvidet brug af forældre- og børne-ungepålæg, hvor dette anvendes mere systematisk i de egnede sager og med særlig fokus på skolegang.
- Via arbejdsgruppe og ny samarbejdsaftale opnås bedre koordinering og samarbejde med EKI om børn af kriminelle forældre. Dette kan måles ved flere fælles sager mellem EKI og BBU.
- SSP enkeltsagskonceptet revideres og styrkes i forhold til forhold til sager, hvor børn og unge begår første gangs-kriminalitet. Dette kan eksempelvis ske via YLS/CMI-screeninger.
- Workflow chartet mellem SSP og DSD anvendes i alle relevante sager.

### Indsatsspor 3: Ved kriminalitet (Når det er gået galt)

Baggrund	Udviklingsplansaktiviteter 2019
<p>Såfremt børn og unge begår kriminalitet, er det nødvendigt, at der handles korrekt med rette reaktion, intensitet og metode.</p> <p>Det er samtidig nødvendigt, at der i kontakten med barnet, den unge og familien undgås stemping og fokuseres på, at den socialfaglige indsats skal sikre fastholdelse i, eller tilbagevenden til, positive fællesskaber. Arbejdet med kriminalitetstruede børn, unge og deres familier er derfor mangesidet og komplekst og tager altid udgangspunkt i udvikling, trivsel og forebyggelse. Hvis der tages udgangspunkt i de interne undersøgelser, er det åbenlyst, at de indsatser vi foranstalter i BBU, ikke altid er tilstrækkelige til fortsat at forhindre kriminalitet. Der er derfor behov for at nytænke indsatserne, og BBU ønsker fremadrettet i højere grad at anvende fleksible og kombinerede indsatser samt sikre en bedre inddragelse af familie og lokalområder.</p> <p>Arbejdet kræver samarbejde og koordinering både internt i Socialforvaltningen og med andre aktører såsom skole, foreninger, civilsamfund, politi, Beskæftigelse- og Integrations Forvaltningen (BIF), politi og retsvæsenet.</p>	<ul style="list-style-type: none"><li>• <b>YLS/CMI:</b> Implementeringen af YLS/CMI vil medvirke til at understøtte en højere grad af refleksion, evaluering og tilpasning af tilbud med henblik på at optimere den forebyggende effekt og sætte korrekt ind mod recidiv.</li><li>• <b>Specialiserede kontaktpersoner:</b> BBU vil fremadrettet arbejde med mere målrettede og specialiserede kontaktpersonsforløb. Det er centralt, at kontaktpersonen er godt matchet med barnet, den unge og familien og har tilstrækkelig viden om at motivere og arbejde dynamisk med risikofaktorer.</li><li>• <b>Tilpasning af døgninstitutionsområdet:</b> BBU er i gang med en omstilling af tilbudsviften på døgninstitutionsområdet og ønsker med den nye døgninstitution Fensmarksgade i højere grad sikre, at der er den påkrævende bredde i BBU's døgntilbud, således at der bedst muligt kan arbejdes med de unge og deres families forskellige behov og problematikker og at lokalsamfundet indtænkes i indsatsen.</li><li>• <b>Tilpasning af forebyggende indsatser:</b> BBU er i gang med udviklingen af en forebyggelsesafdeling "VIFU Forebyg". Formålet hermed er at skabe mulighed for i højere grad at tænke i fleksible indsatser og kunne kombinere og sammensætte tilbud efter barnet, den unges og familiens behov og problematikker.</li><li>• <b>Implementering af lovpakke:</b> De nye regler og retningslinjer, der følger regeringens lovpakke, skal implementeres i BBU. Der er derfor nedsat arbejdsgrupper, planlagt undervisning og workshops.</li></ul>

#### Tegn på succes:

- Antallet af unge, som begår alvorlig og/eller gentagen kriminalitet reduceres.
- Ved evaluering af effekt på kontaktpersonsområdet, ses et fald i recidiv for børn og unge med denne foranstaltning.
- Det er et klart tegn på succes at den nye institution Fensmarksgade godkendes som institution og kommer godt i gang. Dette kan blandt andet måles ved en god belægningsgrad og særligt ved, at det er muligt at tiltrække dygtigt faguddannet personale. Det kan også måles ved, at institutionen indgår konkrete samarbejdsaftaler med institutioner og foreninger i lokalsamfundet.
- At den nye forebyggelsesafdeling bliver en platform for fleksible indsatser. Dette kan måles ved hvilke tilbud afdelingen kan trække på og hvilke samarbejdsaftaler der er tilbuddene imellem. Det kan endvidere måles på efterspørgslen for myndighedsområdet og evalueringer af forløb i afdelingen.

## Indsatsspor 4: Gadeplansindsatsen

Baggrund	Udviklingsplansaktiviteter 2019
<p>Forskningsmæssigt ved vi, at børn og unge, som ofte færdes i højrisikomiljøer på gaden, er i væsentlig risiko for at blive involveret i uroskabende aktiviteter og kriminalitet.<sup>ix</sup> Derfor arbejder BBU målrettet med netop denne målgruppe. Børn og unge på gadeplan er kendetegnet ved, at de lever med meget forskellige problematikker fra utilpasset adfærd til udfordringer, der kræver individuel støtte. Overordnet ser BBU tre udfordringer med gadeplan.</p> <p>1: Gadeplansarbejde er meget koordineringstungt, idet flere instanser og forvaltninger er involveret. Det kræver hyppig gensidig kommunikation og enighed om tiltag og indsatser, hvilket er ressourcekrævende.</p> <p>2: BBU ser en særlig udfordring i de 15-18årige, som samles på tværs af byen. Ofte er deres adfærd uroskabende og medvirker til generel utryghed. Der er et negativt pres på almentilbud som fritidsklubber, biblioteker, offentlige anlæg etc. som følge heraf. Det estimeres, at der pt er omkring 1000 unge i alderen 12-21 år, som indgår i disse grupperinger.<sup>x</sup> Det er problematisk, fordi de unge skaber paralleltilværelser til de netværk og fællesskaber, der eksisterer indenfor almensektoren, ligesom der opstår en modkultur. De unges mobilitet er øget og de bevæger sig i en større radius og - til forskel fra tidligere - bliver de ikke i deres lokalområde. Dette er en udfordring for BBU og fordrer en højere grad af internt samarbejde på tværs.</p> <p>Dette har i foråret 2018 affødt tre workshops<sup>xi</sup> for at afdække problemstillingen samt skabe fælles forståelse og løsningsmodeller.</p> <p>3: For de unge over 18år, som primært får indsatser i BIF, har gadeplansarbejdet i BBU en vigtig opgave i at motivere til at deltage i civilsamfundet samt vejlede og rådgive de unge.</p> <p>Der er flere tiltag i gang på gadeplan - eksempelvis Københavnerteamet og SSP - som alle har til formål at være opsøgende og skabe kontakt.</p>	<ul style="list-style-type: none"><li>• <b>Optimering af sagsbehandlingen:</b> Workflow mellem SSP og DSD anvendes i alle relevante sager. Der er i sommeren 2018 aftalt en ny arbejdsgang i regi af SSP og DSD, der indbefatter koordinering af indsatser på tværs af børne-familieenheder. Dette for at sikre indsamling og koordinering af viden om unge og relevante sociale problemstillinger, der går på tværs af bydele, BBU-børne-familieenheder og myndigheder.</li><li>• <b>Forebyggende projekter:</b> Afholdte workshops omkring mobilitet har affødt, at der ultimo 2018 og i 2019 opstartes flere projekter som er målrettet udsatte unge, eksempelvis projekt "Social mobilitet" i Mjølnerparken (beskrevet i aktivitetskataloget). Fælles for projekterne er, at de har til formål at brobygge til almensamfundet og fremme inklusion af udsatte unge.</li></ul>

### Tegn på succes:

- BBU oplever, at det øgede fokus på mobilitet og gadeplan medfører hurtigere kontakt og indsats til unge i risikozonen. Dette vil kunne ses via udbredelse og anvendelse af den nye arbejdsgang på området og et velfungerende SSP-samarbejde med stærke fælles akuthandleplaner, hvilket kan måles via evaluering af samarbejdet.
- At projekterne, affødt af workshopsene, starter op og får effekt. Dette kan måles via evalueringerne for de enkelte projekter.

## Indsatsspor 5: SSP

Baggrund	Udviklingsplansaktiviteter 2019
<p>SSP København er et samarbejde mellem Socialforvaltningen (SOF), Børne – og Ungdomsforvaltningen (BUF), Kultur – og Fritidsforvaltningen (KFF), Beskæftigelses – og Integrationsforvaltningen (BIF), Kriminalforsorgen og Københavnsk Politi.</p> <p>SSP's mål er at forebygge kriminalitet blandt børn og unge i alderen 10 – 25 år og nedbringe antallet af unge, der begår alvorlig kriminalitet.</p> <p>SSP forebygger risikoadfærd og iværksætter indsatser i forhold til unge på kanten af kriminalitet og hjælper og støtter børn og unge tilbage til en tilværelse med trykke fællesskaber, uddannelse og job.</p> <p>Målet med det tværfaglige samarbejde i SSP-regi er, at dette løbende udvikles, så det til enhver tid matcher de udfordringer, som børn og unge har brug for hjælp og støtte til.</p> <p>Enkeltsgskonceptet – hvor der i SSP-regi drøftes og behandles konkrete sager på børn og unge – har bidraget til at udvikle SSP samarbejdet gennem årene. Samarbejdet er dog ganske ressourcekrævende for de involverede forvaltninger og Politiet, og samtidig er lovgivningen omkring kriminelle unge gennem årene blevet ændret og skærpet – bl.a. i forhold til netværkssamråd, Ungesamråd og senest ny lovgivning om Ungdomskriminalitetsnævn i alle politikredse.</p> <p>Dette nødvendiggør, at enkeltsgskonceptet på de forskellige niveauer bør gennemgås i forhold til fokusere og skærpe SSP indsatsen, således at ressourcerne bruges mere målrettet – og den "klassiske" SSP-indsats i forhold til lokale og bydækkende indsatser overfor grupperinger af unge styrkes.</p>	<ul style="list-style-type: none"><li>• <b>SSP:</b> BBU Staben og SSP-sekretariatet er ultimo 2018 gået i dialog om den nye lovpakke og på baggrund heraf et samarbejde om udarbejdelse af procesplan for, hvordan SSP-enkeltsgskonceptet skal tilpasses i forhold til dette, herunder i form af inddragelse af relevante parter. Vidensenheden for styrket kriminalitetsindsats har i 2018 afholdt 2 workshops med netværket, hvor der er blevet påpeget problematikker ved det nuværende enkeltsgskoncept. Output fra disse vil blive inddraget i dialogen med SSP-sekretariatet.</li><li>• <b>Optimering af sagsbehandling:</b> Workflow mellem SSP og DSD.</li></ul>

#### Tegn på succes:

- At SSP arbejdet tilpasses den nye lovgivning og samarbejdsfora gentænkes og revitaliseres. Dette kan konkret måles ved nye koncepter for samarbejde og ny struktur for enkeltsgskonceptet.
- BBU oplever, at det øgede fokus på mobilitet og gadeplan medfører hurtigere kontakt og indsats til unge i risikozonen. Dette vil kunne ses via udbredelse og anvendelse af den nye arbejdsgang på området og et velfungerende SSP samarbejde med stærke fælles akuthandleplaner, hvilket kan måles via evaluering af samarbejdet.

### Indsatsspor 6: Overgang til 18. år

#### Baggrund

Flere af de unge, der har haft foranstaltninger i BBU op til det 18. år, har fortsat behov for støtte ind i voksenlivet. Overgangsarbejdet mellem BBU, BCV og BIF er derfor vigtigt. En dårlig overgang ved det 18. år kan være medvirkende til, at den unges problemer eskaleres.

I Socialstyrelsens undersøgelser af overgangen til det 18. år fremgår det, at omkring 25% af de unge, der modtager foranstaltninger i kommunalt regi frem til de er 18 år, har begået kriminalitet.<sup>xii</sup> De unge kriminalitetstruede er således i høj grad repræsenteret blandt de unge, som har brug for støtte i overgangen.

Fra interne undersøgelser ved vi, at de unge, som begår gentagen og alvorlig kriminalitet i gennemsnit er 20 år, hvorfor perioden 18-22 år er vigtigt i et kriminalitetsforløb. Vi ved endvidere, at gruppen af unge, som begår alvorlig kriminalitet, halter bagefter uddannelsesmæssigt. Hvert femte er på kontanthjælp 10 år efter sigtelsen for alvorlig kriminalitet.<sup>xiii</sup> Det er derfor et mål for BBU at styrke samarbejde på tværs i Københavns kommune og holde fokus på en god overgang og brobygning for de kriminalitetstruede unge.

#### 18+

I BBU er der én indsats specifikt målrettet kriminalitets- og bandetruede unge over 18 år: de fem 18+ centre. Der er ikke tale om en lovbunden opgave. Det overordnede formål med 18+ centrene er at facilitere tryghedsskabende relationelle platforme, fremme inklusion, brobygning til almensamfundet og medborgerskab samt øge social mobilitet. Driften af 18+centre er i varierende grad udfordret af brugerne, hvor en del ønsker deres eget værested uden kommunale regler, mens BBU fastholder, at formålet er rådgivning frem mod uddannelse og beskæftigelse samt aktiviteter, der brobygger til almensamfundet og positive fællesskaber.

Der arbejdes på en omlægning af indsatsen, således at rammerne for aktiviteterne bliver klarere, herunder er der planer om ændrede åbningstider, således at

#### Udviklingsplansaktiviteter 2019

- **Overgange:** Folketingsaftalen "Bedre veje til uddannelse og job" giver et krav om en koordinering af den samlede ungeindsats i kommunerne på tværs af uddannelse -, beskæftigelse – og socialindsats. Formålet med en sammenhængende ungeindsats er blandt andet, at den unge møder kommunen som en samlet indsats. Målgruppen er i høj grad sammenfaldende med målgruppen for denne udviklingsplan. Det er endnu uvist, hvordan ændringer ved indførelse af den sammenhængende ungeindsats vil manifestere sig. BBU deltager i nedsatte arbejdsgrupper på tværs af kommunen mhp. planlægning og implementering. Indsatsen igangsættes senest 1.8.2019.
- **YLS/CMI:** Som led i implementeringen af YLS/CMI, skal der indledes et tættere samarbejde med BIF, som skal implementere et lignende screeningsværktøj til voksne. Det forventes, at implementeringen af de to screeningsværktøjer og det tættere samarbejde med BIF herom, vil medføre mere stringens og systematik med- og omkring de unge, hvilket forventes at medføre kortere og mere virkningsfulde forløb.
- **Overgange:** BBU har et stort fokus på overgangssamarbejde netop nu, og der er i flere tilfælde nedsat arbejdsgrupper mhp. optimering af samarbejdsaftaler – blandt andet med Enheden for Kriminalpræventive indsatsen (EKI). Formålet er at sikre fælles forståelser og aftaler omkring samarbejdet og overgangsarbejdet i de forskellige forvaltninger, for at sikre de unge kontinuerlig og sammenhængende støtte og derved de bedste betingelser for en selvstændig voksertilværelse.



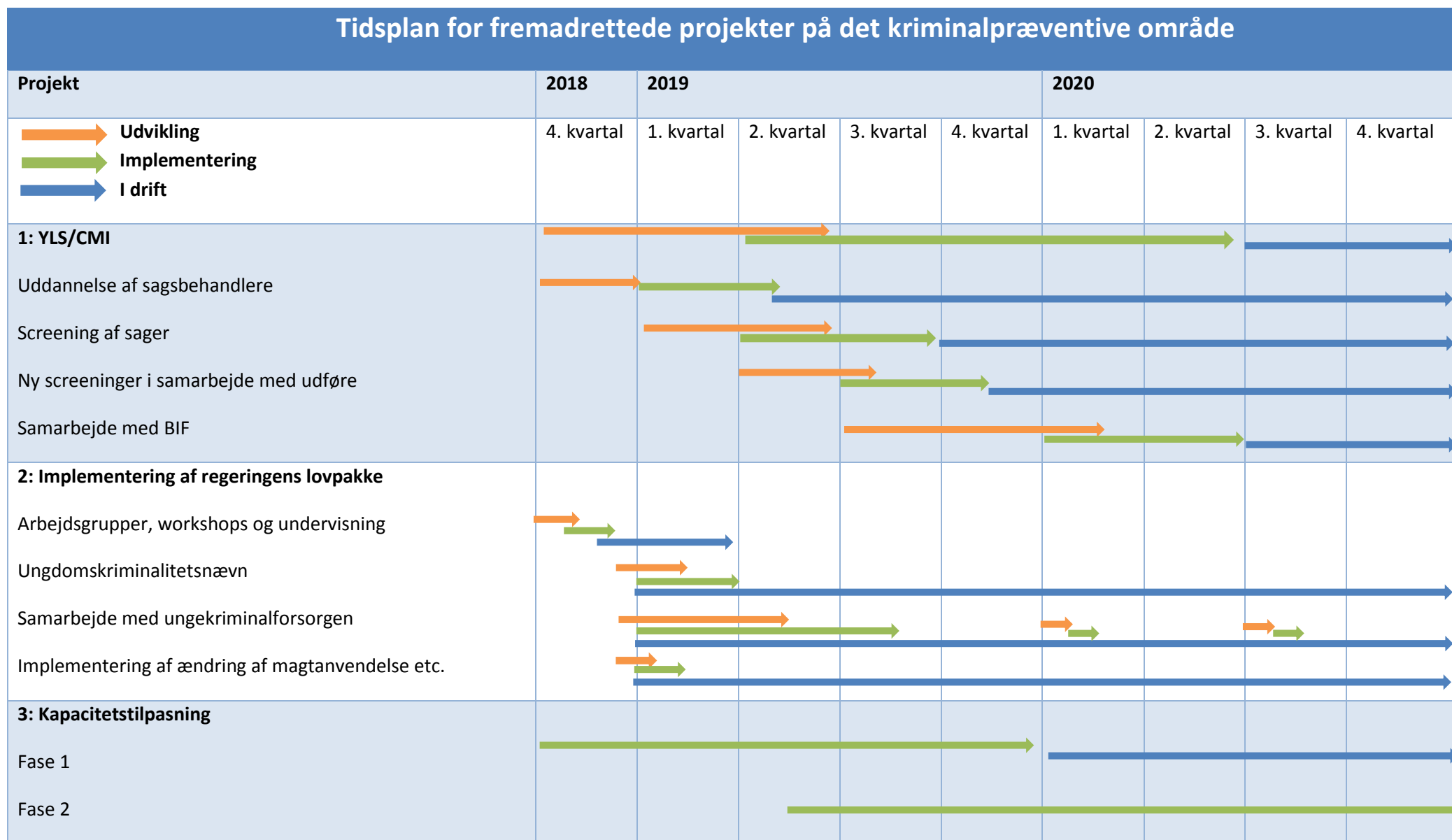
muligheden for brobygning til beskæftigelse optimeres. Derudover gøres centrene til aktivitetscentre og ophører med at have en væresteds "funktion". Denne omlægning vurderes nødvendig, hvis tilbuddene skal kunne drives i en form, som har positiv effekt for de unge.

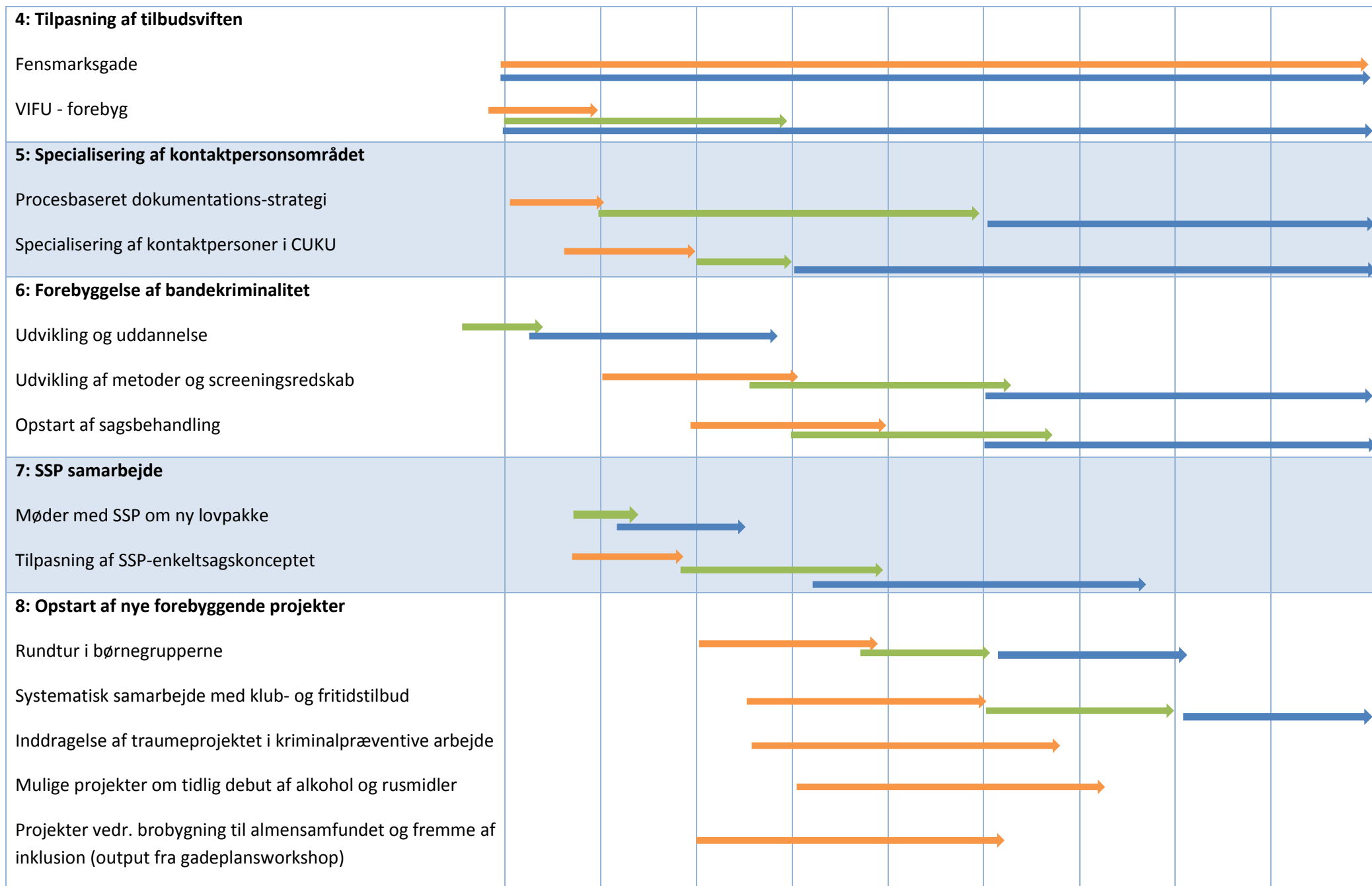
**Tegn på succes:**

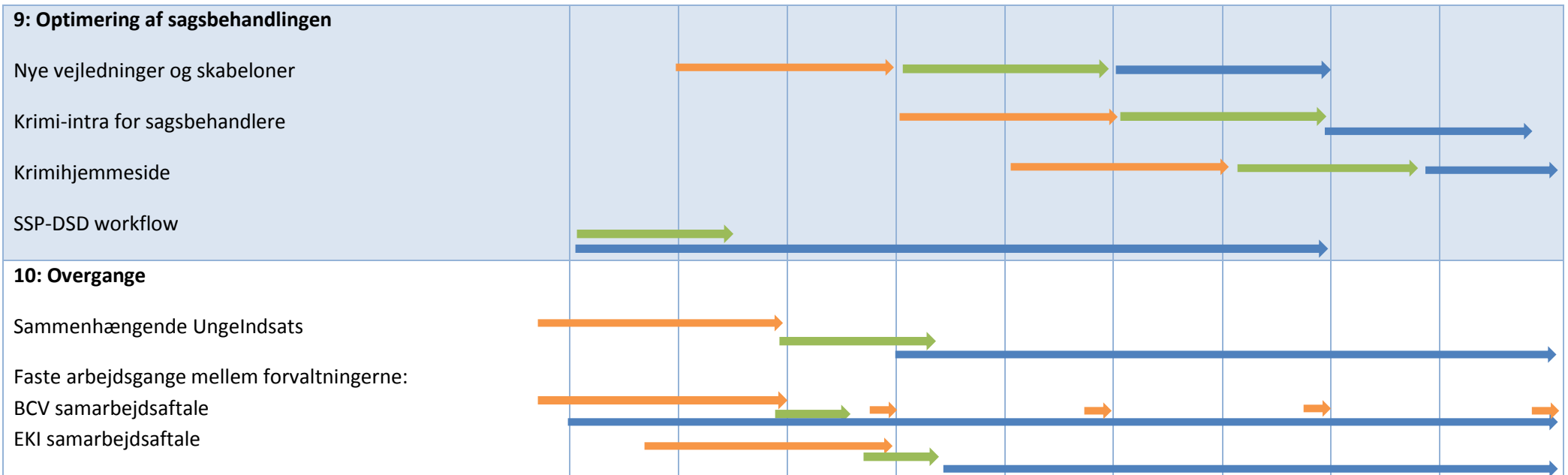
- At den alvorlige kriminalitet for de 18-22årige falder og perioden, hvor de unge har brug for hjælp og støtte i voksenlivet, afkortes. Dette kan måles ved kortere forløb og færre sigtelser for alvorlig kriminalitet for de unge.
- At overgangen for de unge lettes og forenkles og færre unge kommer i klemme i overgangsfasen. Dette kan måles ved et velfungerende samarbejde omkring sammenhængende Ungeindsats og nye samarbejdsaftaler med BCV.
- At flere unge får en ungdomsuddannelse.
- At der udarbejdes faste arbejdsgange mellem BBU og BIF omkring screeningsværktøjet YLS/CMI.

## Fremadrettede aktiviteter

Opsamlende på denne udviklingsplan ønsker BBU at fremhæve 10 delprojekter med tidsplan på det kriminalpræventive område, som sættes i gang i løbet af de næste 2 år. Projekterne taler alle ind i de 6 indsatsspor og skal bidrage til at skabe mere konsekvent, insisterende og forebyggende kriminalpræventivt arbejde i BBU.







## Afsluttende bemærkninger

Der er ved udarbejdelsen af udviklingsplan for indsatser mod børne- og ungdomskriminalitet sket inddragelse af erfaringer og inputs fra de koordinerende kriminalitetsmedarbejdere og øvrige medarbejdere i BBU fra både myndighed og udfører, der arbejder med ungdomskriminalitetsområdet, Vidensenheden for Styrket Kriminalitetsindsats, herunder netværksgruppen i vidensenheden, Døgnvagten (Retsrepræsentationen), Ungesamrådet samt Ungesamrådets sekretariat, Jobcenter København Ungeafdelingen (JKU), Enheden for kriminalpræventive indsatser(EKI), BBU Staben, Københavns Politi v. Anklagemyndigheden samt Kriminalforsorgen (København).

## Slutnoter

---

<sup>i</sup> Registerundersøgelse vedr. de mest kriminelle unge i København, Døgnvagten, juli 2018. Målgruppen er unge med 2 sigtelser over en fireårig periode, hvoraf en sigtelse vedrører alvorlig og/eller personfarlig kriminalitet.

<sup>ii</sup> ”Fra Barndommens Gade til Cyberspace”, Balvig, Flemming (2017)

<sup>iii</sup> Den nyeste opgørelse fra Justitsministerier juni 2018, viser dog, at der i 2017 er en lille stigning ift. 2016. Denne stigning kan dog forklares med, at der har været mange tilfælde af, at samme person samme dag er blevet sigtet mange gange for samme forbrydelse – f.eks. mange tilfælde af databedrageri.

<sup>iv</sup> Årsrapport for ungesamråd 2017, den sociale døgnvagt, 2018.

<sup>v</sup> jf. bekendtgørelse nr. 803 af 28. juni 2010 om underretning af kommunen om afhøringer af sigtede under 18 år, samt lov om social service § 153(skærpet underretningspligt).

<sup>vi</sup> Vurderinger er bekymringsgrad og behandlingsbehov foretages herefter løbende så længe BBU har kontakt til barnet og familien. Men det første vurdering er central, idet det er centralt at der sættes korrekt ind fra en start.

<sup>vii</sup> Kriminalitetshandleplan af august 2016, samt undervisning i de 6 børnefamilie-enheder 2017.

<sup>viii</sup> Se eventuel vedlagte aktivitetskatalog, hvor dette uddybes.

<sup>ix</sup> ”Første led i fødekæden – en undersøgelse af børn og unge i kriminelle grupper”, 2011 Justitsministeriets forskningskontor.

<sup>x</sup> Estimeret ved BBU workshop 16+ i foråret 2018

<sup>xi</sup> To internt i SOF og en på tværs af SOF; BUF; KFF og BIF

<sup>xii</sup> Ibid.

<sup>xiii</sup> ”Registerundersøgelse vedr. de unge, som begår mest kriminalitet i København” døgnvagten og Faglig understøttelse, Københavns kommune juli 2018