



## Til Økonomiudvalget

### Kriminalitetsnøgletal 1. kvartal 2014

#### *Baggrund*

Borgerrepræsentationen besluttede den 28. januar 2010, at Økonomiudvalget løbende skal forelægges nøgletal for kriminaliteten i København.

Vedlagte nøgletal viser første kvartal 2014 sammenlignet med første kvartal i årene 2009-2013. Endvidere er vedlagt analyse af udvalgte udrykninger i Københavns Kommune for 1. kvartal 2014 fra Københavns Brandvæsen.

Kriminaliteten i København er faldet med 9 pct. sammenlignet med 1. kvartal 2009 og 2 pct. sammenlignet med 1. kvartal 2013.

#### *Nedenfor beskrives udvalgte udviklinger:*

- Indbrud er samlet set faldet med 16 pct. siden 2009 og med 11 pct. fra 2013 til 2014.
- Anmeldelser af vold er steget med i alt 20 pct. siden 2009, heri indgår en stigning på 71 pct. mellem 2013 og 2014.
- Røveri mod personer er faldet 35 pct. siden 2009, heri indgår et fald på 47 pct. mellem 2013 og 2014.
- Røveri mod forretning er faldet i alt 49 pct. siden 2009, herunder 18 pct. mellem 2013 og 2014.
- Tyverier er faldet 9 pct. siden 2009 og faldet svagt mellem 2013 og 2014.
- Anmeldelser om overtrædelser af våbenloven, 'kniv på offentligt sted' er steget med 25 pct. i forhold til 2009 men faldet 10 pct. siden 2013. Anmeldelser om overtrædelser af våbenloven, skydevåben er faldet med 64 pct. siden 2009. Våbenloven, øvrigt er steget med 5 pct. i forhold til 2009, herunder 29 pct. siden 2013.

#### *Sigtede personer fra 10-25 år*

Antallet af sigtede personer inden for udvalgte kriminalitetstyper i hele aldersgruppen 10-25 år er faldet med 11 pct. siden 2009, herunder 6 pct. siden 2013.

- For de 10-13-årige er der sket et samlet fald på 89 pct.
- For de 14-17-årige er der sket et samlet fald på 39 pct.
- For de 18-25-årige er der sket en samlet stigning på 7 pct.

Det bemærkes, at der er tale om politiets operationelle tal, der opdateres løbende, hvorfor de er behæftet med usikkerhed. De nævnte udviklinger kan således vise sig anderledes, såfremt der eksempelvis frafaldes sigtelser. Tallene er for at skabe den bedst mulige sammenlignelighed trukket på samme tid de enkelte år og ikke

07-05-2014

Sagsnr.  
2014-0091403

Dokumentnr.  
2014-0091403-1

Sagsbehandler  
Gro Kjemtrup  
Melchiorsen

**Center for Byudvikling,  
Sikker By**

Københavns Rådhus,  
Rådhuspladsen 1  
1550 København V

Telefon  
3366 1123

E-mail  
GKM@okf.kk.dk

EAN nummer  
5798009800176

efterfølgende korrigeret. For 2009 er dog anvendt korrigerede tal, da de ukorrigerede tal ikke er tilgængelige. 2009-tallene kan således antages at være relativt lavere end tallene fra de øvrige år, idet tilbagetrukne anmeldelser samt frafaldne sigtelser i højere grad er udeladt i disse tal.

Økonomiudvalget forelægges nøgletal for kriminalitet næste gang i august dækkende første og andet kvartal 2014.

Bilag:

#### 1. Kriminalitetsnøgletal for Københavns Kommune

- Antal anmeldelser pr. 1.000 indbyggere 1. kvartal 2009-2014
- Antal anmeldelser fordelt på udvalgte typer af kriminalitet, 1. kvartal 2009-2014
- Udvikling i antal sigtede 10-25-årige for udvalgte typer kriminalitet (inklusive 'sigtelser' for under 15-årige), 1. kvartal 2013-2014
- Udvikling i antal sigtede 10-25-årige for udvalgte typer kriminalitet (inklusive 'sigtelser' for under 15-årige) fordelt på 3 aldersgrupper, 1. kvartal 2009-2014
- Top 15 for oftest forekomne gerningssteder (gader/pladser), udvalgte typer kriminalitet
- Antal anmeldelser af udvalgte typer af kriminalitet fordelt på kommunens områder.
- Antal sager og hændelser (uden færdsel) fordelt på kommunens områder

2. Analyse af udvalgte udrykninger i Københavns Kommune (hotspot-analyse) fra Københavns Brandvæsen.

#### De udvalgte typer af kriminalitet dækker over følgende gerningskoder

- Indbrud i lejlighed (75212)
- Indbrud i villa og lignende (75211)
- Røveri mod andre (76319)
- Røveri mod forretning (76313)
- Røveri – særligt farligt – mod forretning (76323)
- Røveri – særligt farligt – mod andre (76329)
- Røveri mod tankstation (76314)
  
- Tyveri fra personbil (75511)
- Tyveri, tricktyveri i beboelse (75580)
  
- Vold (73241)
- Vold, kvalificeret (73251)
  
- Våbenloven, skydevåben (84171)
- Våbenloven, §4, stk. 1, kniv på offentligt sted (84172)

- Våbenloven, anden overtrædelse (84173)
- Våbenloven, i øvrigt (84174)

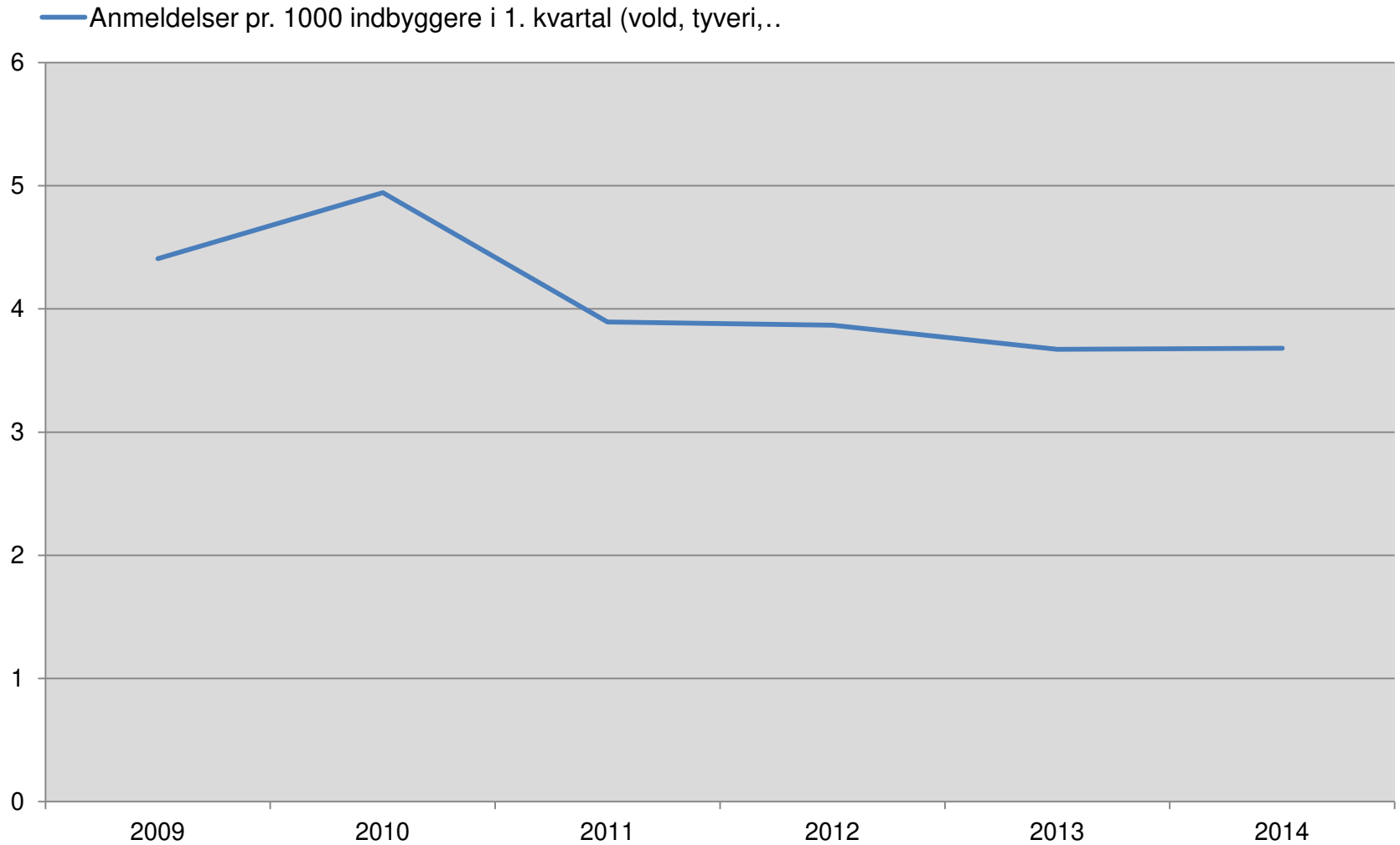


## Nøgletal for kriminalitet i Københavns Kommune



*Økonomiudvalget 3. juni 2014*

## Anmeldelser pr. 1000 indbyggere i 1. kvartal 2014(vold, tyveri, indbrud)

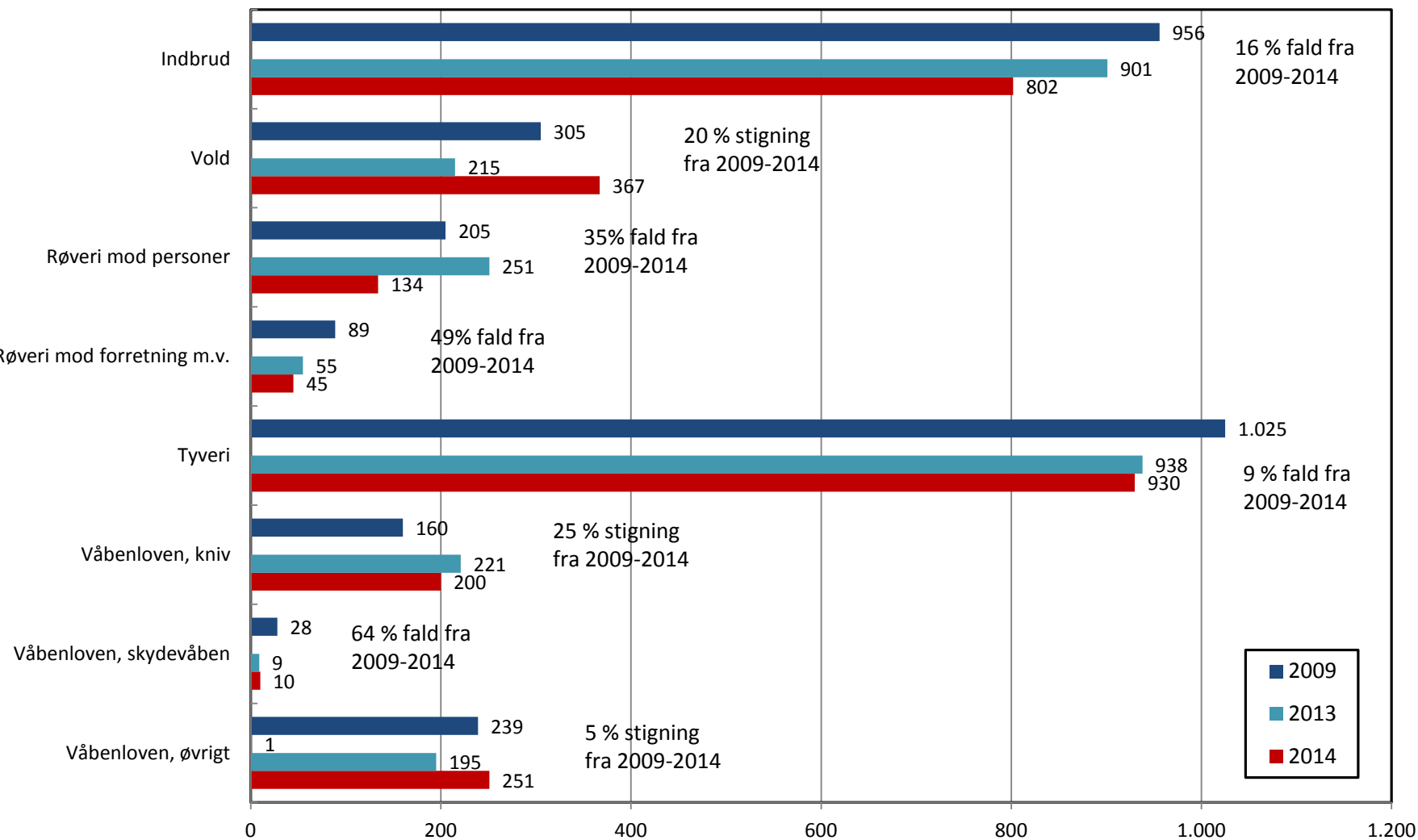


Kilde: Københavns Politi og Danmarks Statistik

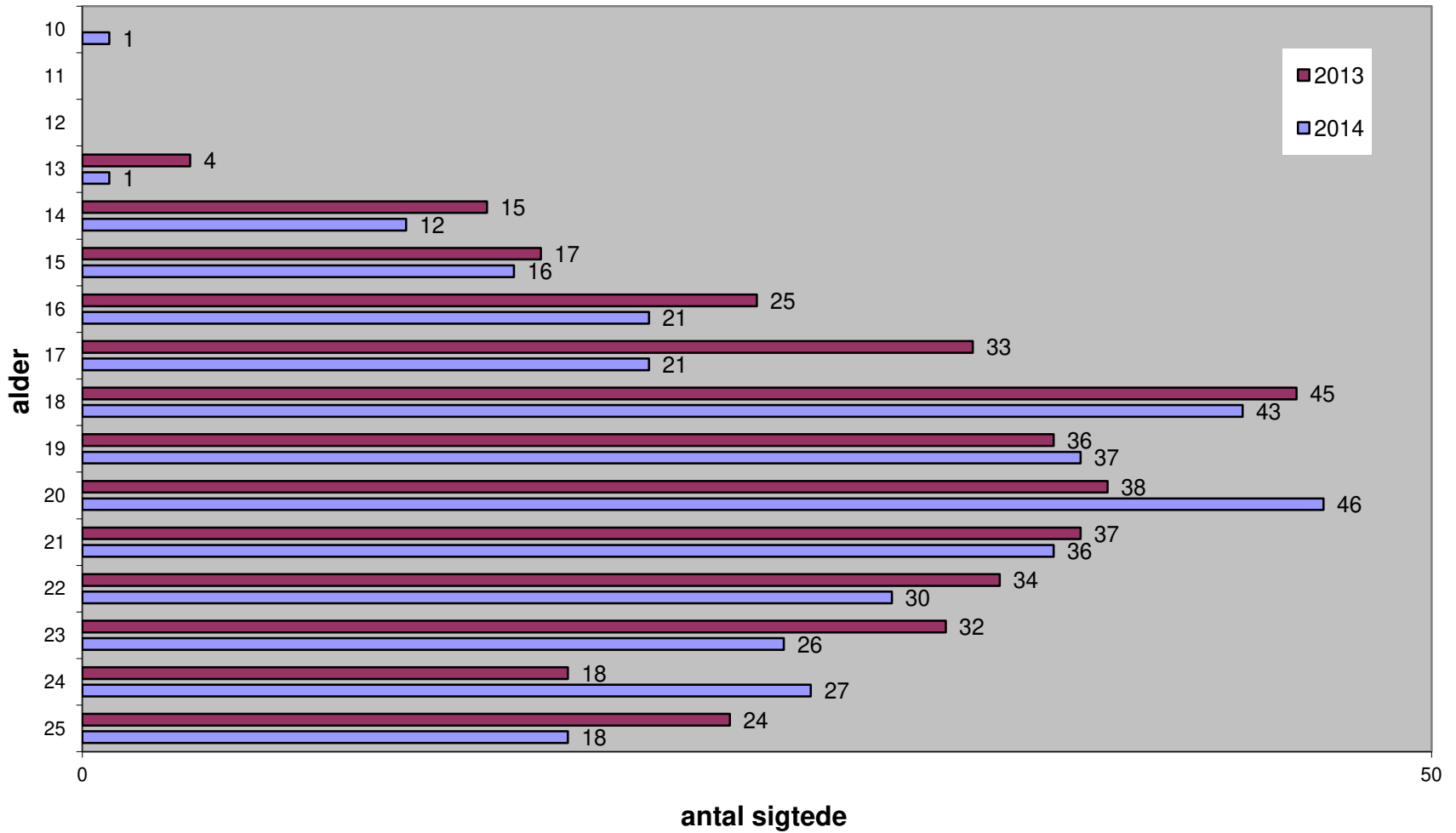
# Antal anmeldelser fordelt på udvalgte typer af kriminalitet

Periode 1. kvartal 2009, 2013 og 2014

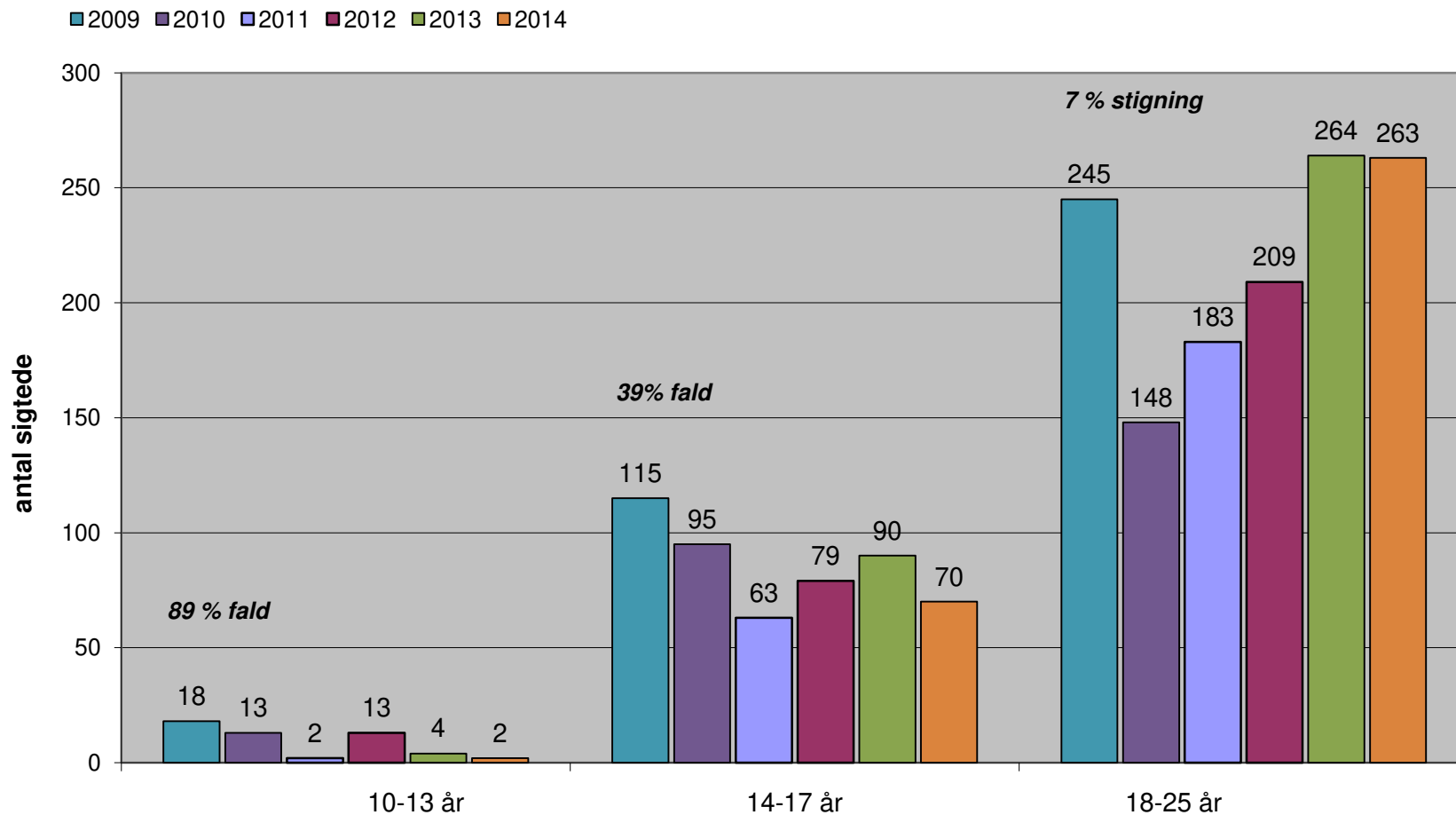
Samlet fald fra 2009-2014 er 9 pct., mens faldet fra 2013-2014 er 2 pct.



**Antal sigtede for aldersgruppen 10 til 25 år**  
**Samlet fald fra 2013 til 2014: 6%**

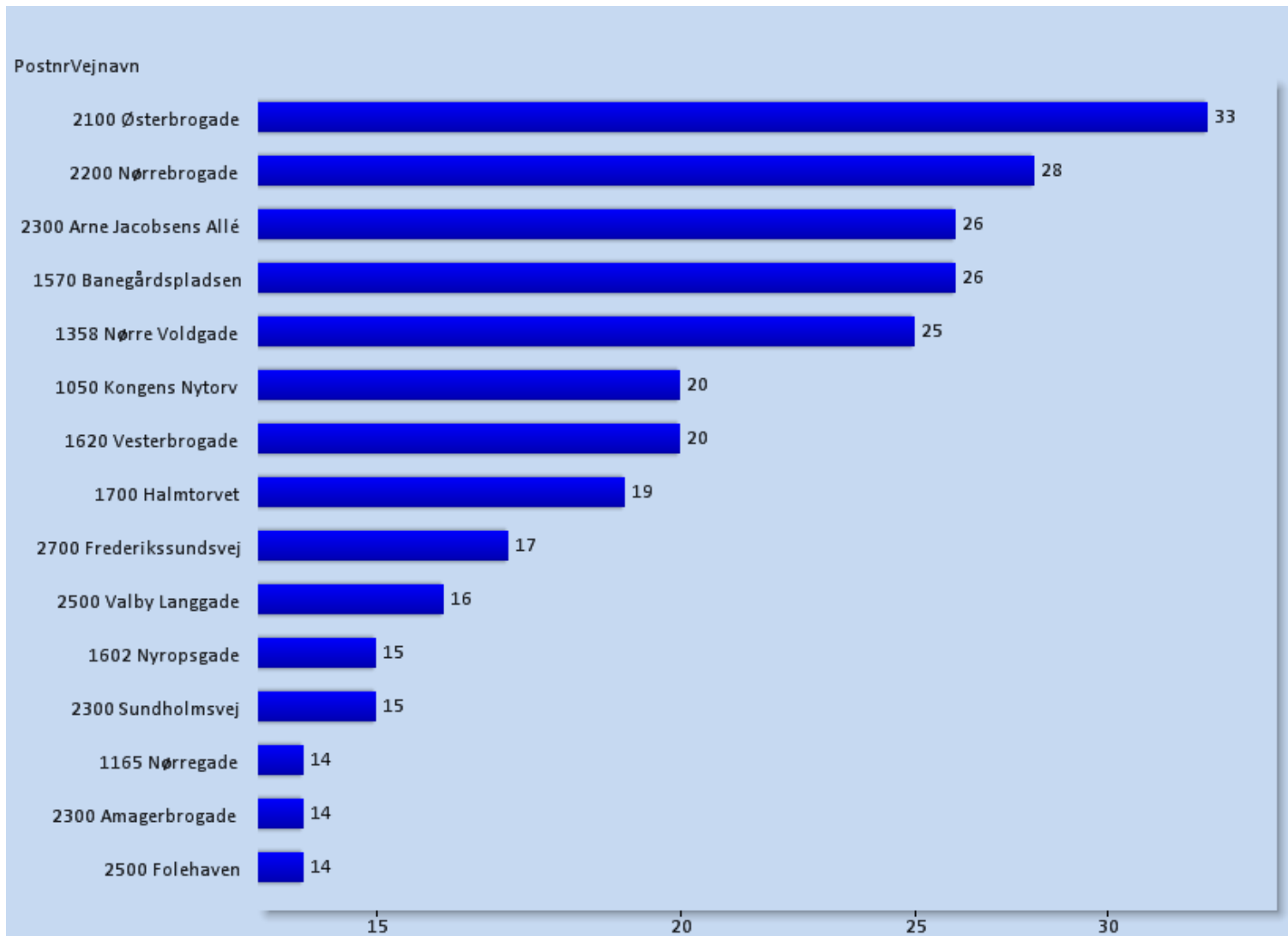


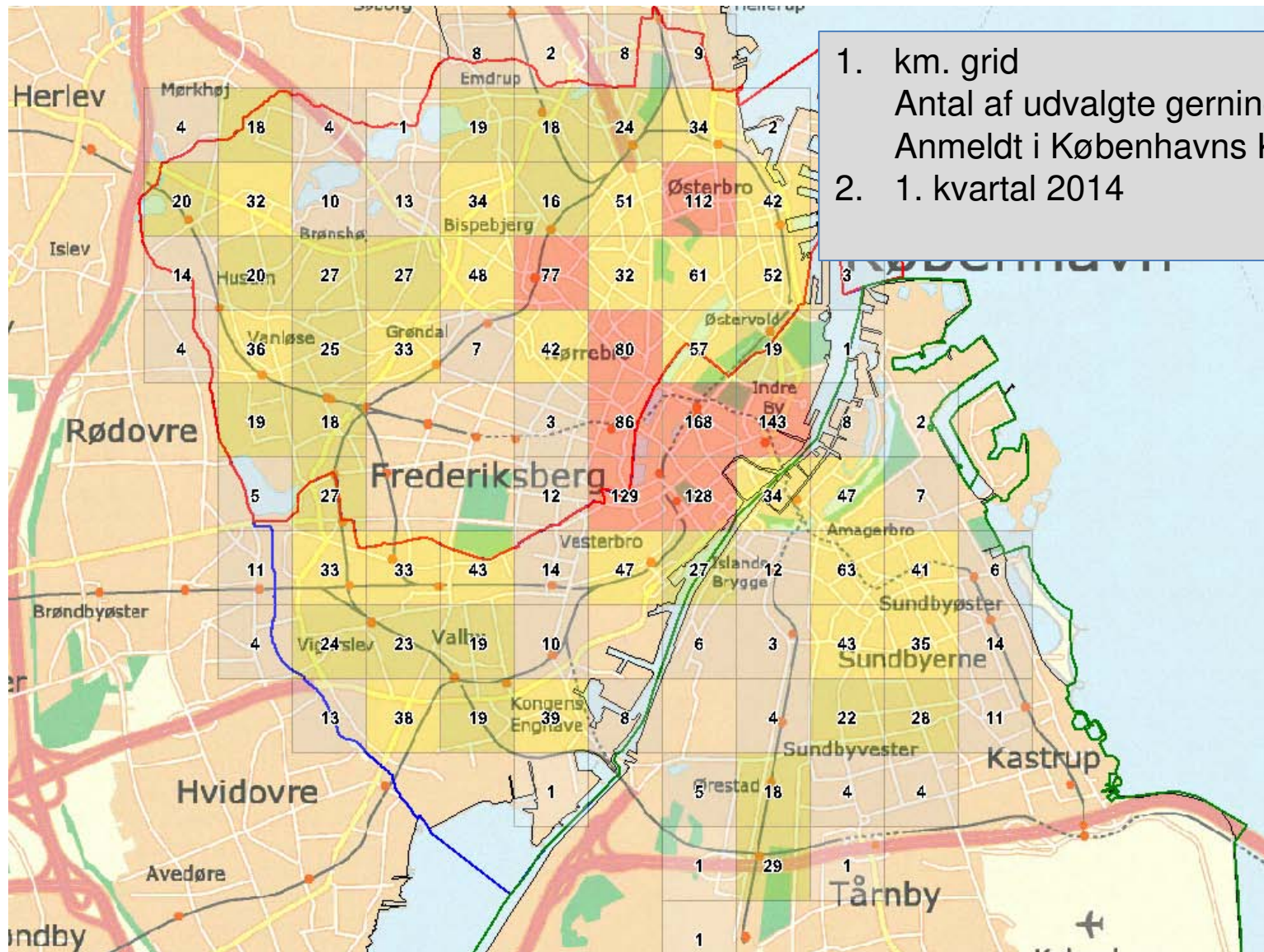
### Antal sigtede fordelt på 3 aldersgrupper Samlet fald fra 2009 til 2014: 11 %





## Top 15 for oftest forekomne gerningssteder – udvalgte gerningskoder Københavns kommune 1. kvartal 2014





1. km. grid  
Antal af udvalgte gerningskoder.  
Anmeldt i Københavns Kommune.
2. 1. kvartal 2014

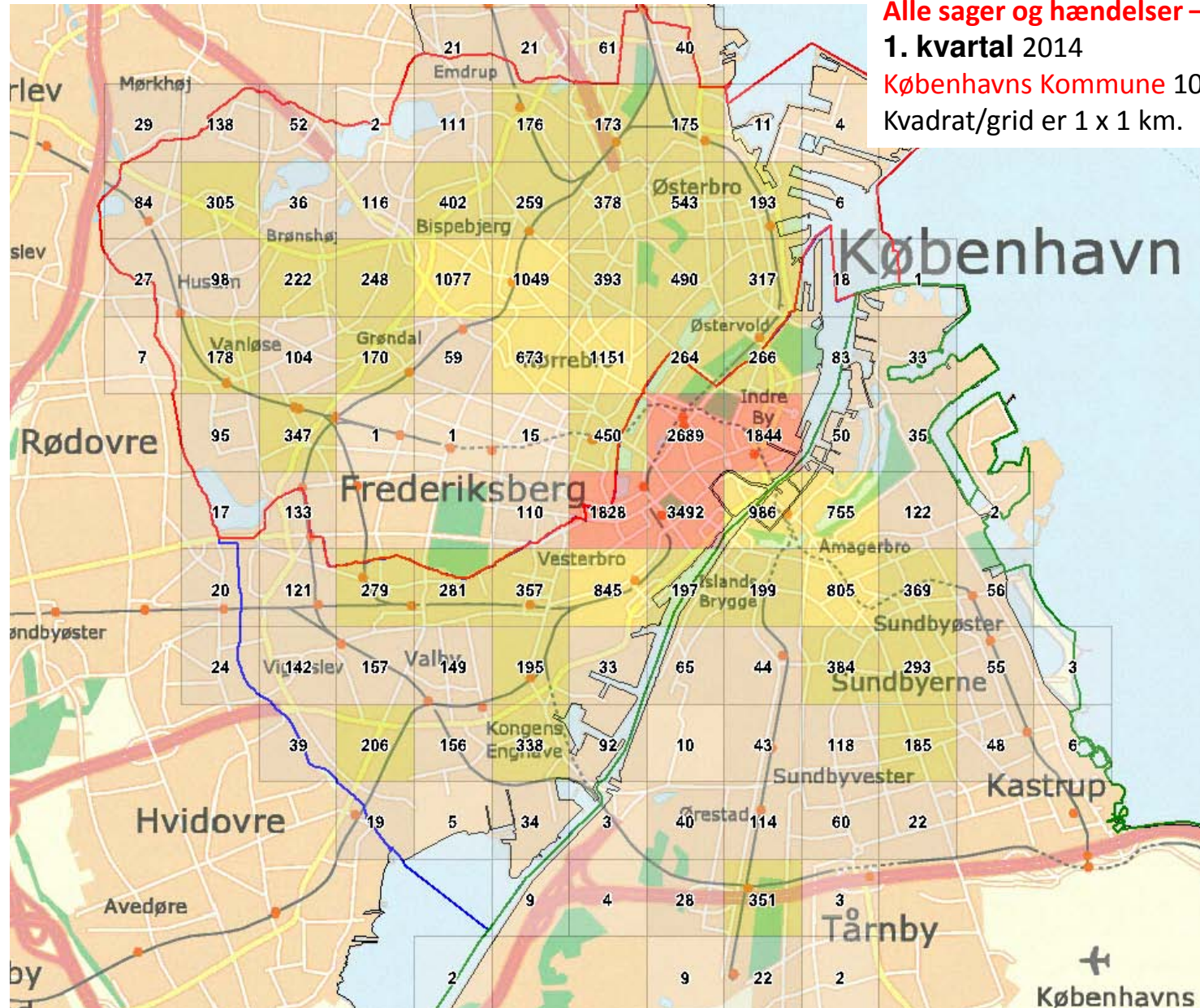
Hvor genereres flest anmeldelser.

**Alle sager og hændelser – uden færdsel**

**1. kvartal 2014**

**Københavns Kommune 101**

**Kvadrat/grid er 1 x 1 km.**



## Analyse og vurdering af udvalgte udrykninger i Københavns Kommune (hotspotanalyse)

Hotspotanalysen dækker perioden fra den 01.1.2014 til den 31.3.2014 (nb. dog er tal, der vedrører nytårsnat den 01.1.2014, ikke medtaget for mindre brande, idet disse ville påvirke analysens resultat uforholdsmæssigt). I analysen indgår i alt 117 udrykninger, hvilket er 17 udrykninger færre end ved foregående analyse. Analysen dækker udrykningsgrupperne, "ild i køretøj" og "mindre fritliggende brande", og begge grupper dækker over en lang række forskellige udrykninger, så som f.eks. ild i bil, ild i bus, ild i græs, osv.

På kortet er også vist AIA/AP-kørsler til objekter, hvor der har været eller formodes at have været indbrud. Der indgår 76 kørsler af denne type i analysen.

Analysen viser i hvilke områder af Københavns Kommune udrykningerne er repræsenteret (se fig. 1). Områder med særligt mange udrykninger fremgår som et "hotspot", hvor en mørkere rød farve repræsenterer flere udrykninger i det samme område. Den enkelte hændelse er på kortet markeret med en mørkerød prik. Kørsler til AIA er tilsvarende vist med blå farve.

I forhold til forrige analyse fremgår området omkring Istedgade som et kendt område, derud over Nørrebro (ved Assistens Kirkegård). Derudover er der kommet nye område omkring Christiansbro og Østerbrogade.

Belastningen i de tidligere hotspotsområder omkring ydre Nørrebro, Frederiksborgvej og Svenskelejren er faldet så meget, at de ikke længere fremgår som hotspots.

Der er ikke konstateret sammenfald mellem hotspotområderne for mindre brand og AIA. Området omkring Røde Mellevej fremstår som et hotspot i forhold til indbrud og er en genganger fra forrige analyse. Københavns Brandvæsens sikringsansvarlige vil derfor i fortsat samarbejde med de berørte institutioner undersøge om der er behov for yderligere sikringsmæssige tiltag med henblik på at nedbringe indbrudsfrekvensen.

24. april 2014

**STAB**

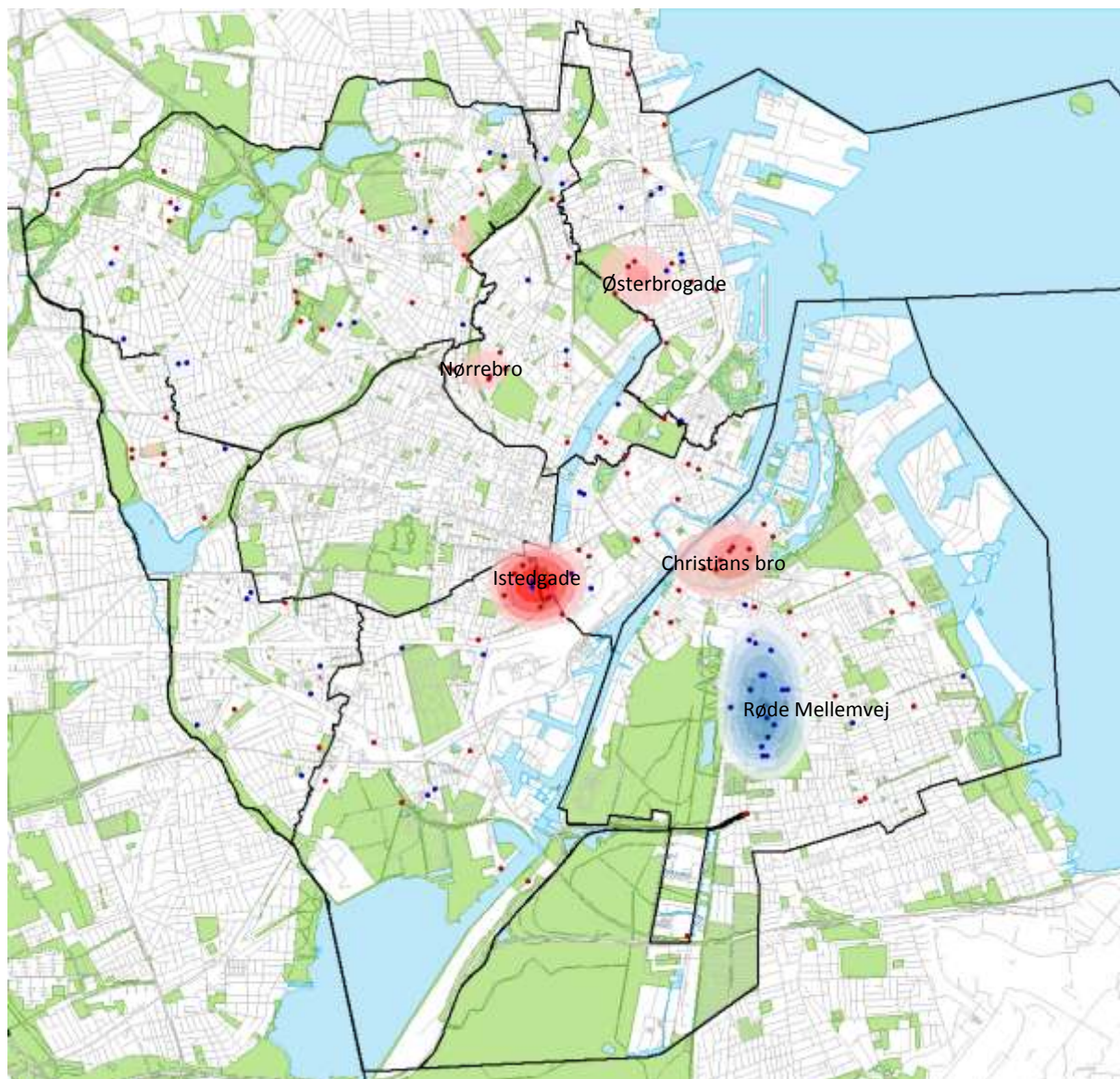
**Udviklingsteam**

Bag Rådhuset 3  
1550 København

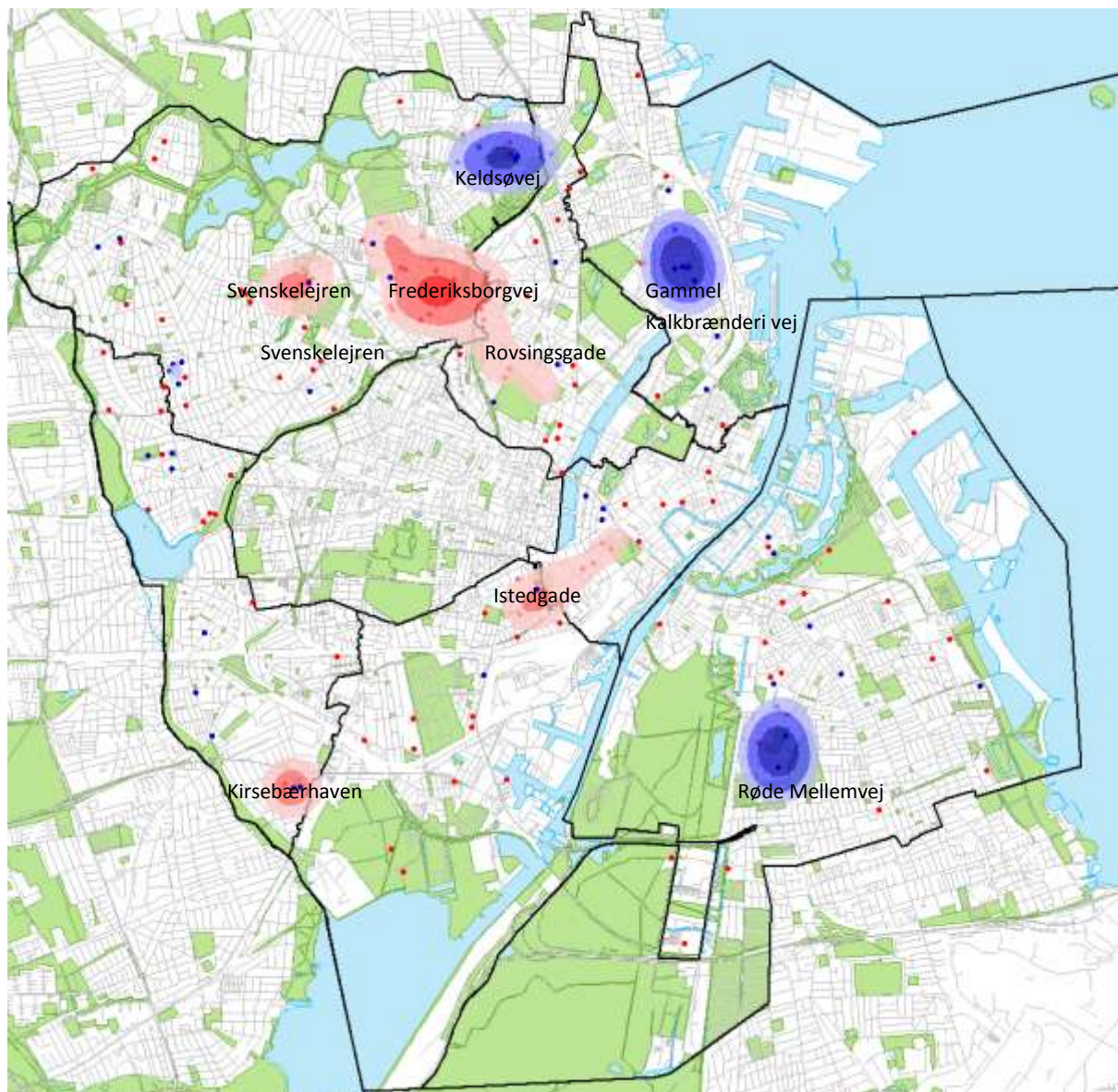
/HeT

Mobil 2688 2927  
hentve@okf.kk.dk  
www.brand.kk.dk





Figur 1 - Mindre fritliggende brande (1. januar ikke medtaget) og kørsel til AIA/AP i perioden 1. januar – 31. marts 2014. Mindre brande og tilhørende hotspots er markeret med rødt. AIA/AP og tilhørende hotspots er markeret med blå. (Hotspot for AIA/AP dækker alene kørsler, hvor der har været indbrud, eller formodes at have været indbrud).



Figur 2 - Mindre fritliggende brande og Kørsel til AIA/AP i perioden 1/10 til 30/12 2013. Mindre brande og tilhørende hotspots er markeret med rødt. AIA/AP og tilhørende hotspots er markeret med blåt. (Hotspot for AIA/AP dækker alene kørsler, hvor der har været indbrud, eller formodes at have været indbrud).