



## Udarbejdelse af behovsprognoser 0-17 års området

26-05-2010

Nedenstående tabel viser behovet for yderligere kapacitet, hvis serviceniveauet skal holdes i forhold til:

Sagsnr.  
2010-78961

- pasning inden for fire kilometer på 0-5 års området
- overgang fra vuggestue til børnehave i samme integrerede institution
- pladstilbud i et skoletilknyttet fritidstilbud
- pladstilbud til de 10-13 årige i en klub i eget distrikt
- hjemklasseprincippet (udbygning af skoler, så der kun er midlertidige vandreklasser ikke permanente vandreklasser)

Dokumentnr.  
2010-352204

I de efterfølgende afsnit beskrives metoden til udarbejdelse af behovsprognoserne på det samlede område.

Nedenstående skema viser behovet opgjort i de 8 distrikter på dagtilbud og skole, samt de allerede igangsatte og planlagte udbygningsprojekter, som er finansieret i nuværende anlægsplaner.

<b>Behov for dagtilbud og skoler*</b>		
<b>Indre By</b>		
<b>Tilbud</b>	<b>Igangsat udbygning</b>	<b>Yderligere behov</b>
<b>Vuggestuegrupper</b>	23 vuggestuegrupper (276 pladser)	0 grupper
<b>Børnehavegrupper</b>	13 børnehavegrupper (282 pladser)	0 grupper

<b>Fritidshjem</b>	100 pladser	100 pladser
<b>Klub</b>	0 pladser	210 pladser
<b>Skole</b>	1 spor på Øster Farimagsgade 1 spor på Den Classenske	1 spor
<b>Østerbro</b>		
<b>Tilbud</b>	<b>Igangsæt udbygning</b>	<b>Yderligere behov</b>
<b>Vuggestuegrupper</b>	11 vuggestuegrupper (132 pladser)	15 grupper
<b>Børnehavegrupper</b>	14 børnehavegrupper (321 pladser)	0 grupper
<b>Fritidshjem</b>	240 pladser	200 pladser
<b>Klub</b>	0 pladser	350 pladser
<b>Skole</b>	2 spor på Kastelsvejens Skole	3 spor
<b>Nørrebro</b>		
<b>Tilbud</b>	<b>Igangsæt udbygning</b>	<b>Yderligere behov</b>
<b>Vuggestuegrupper</b>	-	6 vuggestuegrupper
<b>Børnehavegrupper</b>	-	3 børnehavegrupper
<b>Fritidshjem</b>	-	-
<b>Klub</b>	-	-
<b>Skole</b>	-	-
<b>Vesterbro/Kgs. Enghave</b>		
<b>Tilbud</b>	<b>Igangsæt udbygning</b>	<b>Yderligere behov</b>
<b>Vuggestuegrupper</b>	25 vuggestuegrupper (310 pladser)	10 vuggestuegrupper
<b>Børnehavegrupper</b>	16 børnehavegrupper (370 pladser)	3 børnehavegrupper
<b>Fritidshjem</b>	400 pladser	200 pladser
<b>Klub</b>	0 pladser	420 pladser
<b>Skole</b>	1 spor på Tove Ditlevsens Skole, 3 spor på ny skole i Sydhavn	2 – 3 spor
<b>Valby</b>		
<b>Tilbud</b>	<b>Igangsæt udbygning</b>	<b>Yderligere behov</b>
<b>Vuggestuegrupper</b>	17 vuggestuegrupper (202 pladser)	Dækket
<b>Børnehavegrupper</b>	7 børnehavegrupper (156 pladser)	Dækket
<b>Fritidshjem</b>		Dækket
<b>Klub</b>		Dækket
<b>Skole</b>		Dækket
<b>Vanløse/Brønshøj Husum</b>		
<b>Tilbud</b>	<b>Igangsæt udbygning</b>	<b>Yderligere behov</b>
<b>Vuggestuegrupper</b>	8 vuggestuegrupper (96 pladser)	12 vuggestuegrupper
<b>Børnehavegrupper</b>	8 børnehavegrupper (168 pladser)	5 børnehavegrupper
<b>Fritidshjem</b>	200 pladser	400 pladser
<b>Klub</b>	0 pladser	420 pladser
<b>Skole</b>	1 spor på Vanløse Skole 1 spor på Kirkebjerg Skole	4 spor
<b>Bispebjerg</b>		
<b>Tilbud</b>	<b>Igangsæt udbygning</b>	<b>Yderligere behov</b>

<b>Vuggestuegrupper</b>	-	10 vuggestuegrupper
<b>Børnehavegrupper</b>	-	8 børnehavegrupper
<b>Fritidshjem</b>	100 pladser	100 pladser
<b>Klub</b>	0 pladser	140 pladser
<b>Skole</b>	1 spor på Utterslev Skole	1 spor
<b>Amager</b>		
<b>Tilbud</b>	<b>Igangsæt udbygning</b>	<b>Yderligere behov</b>
<b>Vuggestuegrupper</b>	45 vuggestuegrupper	Dækket
<b>Børnehavegrupper</b>	29 børnehavegrupper	Dækket
<b>Fritidshjem</b>	300 pladser	700 pladser
<b>Klub</b>	120 pladser	580 pladser
<b>Skole</b>	3 spor på Ny skole i Ørestad City	7 spor
<b>Samlet København</b>		
<b>Tilbud</b>	<b>Igangsæt udbygning</b>	<b>Yderligere behov</b>
<b>Dagtilbudsgrupper</b>	216 grupper	72 grupper
<b>Fritidshjem</b>	1340 pladser	1700 pladser
<b>Klub</b>	120 pladser	2120 pladser
<b>Skole</b>	14 spor	18 – 19 spor

\*Behovet for dagtilbud er beregnet i daginstitutioner (å 12 vuggestuebørn eller 22 børnehavebørn). Antallet af daginstitutioner, der anlægges, afhænger af antallet af grupper, der kan udbygges til i de enkelte projekter. 5 grupper er den mindste institutionsenhed, der etableres. Behovet for skolespor er vurderet i forhold til prognoseperioden fra 2010 til 2018, idet der ønskes en sikkerhed for, at prognosebehovet er for udbygning er blivende.

Det fremgår af skemaet, at de igangsatte udbygninger dækker en del af behovet, men at der udestår et udækket behov på både skole og dagtilbud.

### Prognosemetode på 0-5 års området

Behovsprognosen på 0-5 års området udarbejdes på baggrund af flere elementer og i samarbejde med en ekstern leverandør Dynasoft. Dynasoft har siden 2003 udarbejdet behovsprognosen på 0-5 års området.

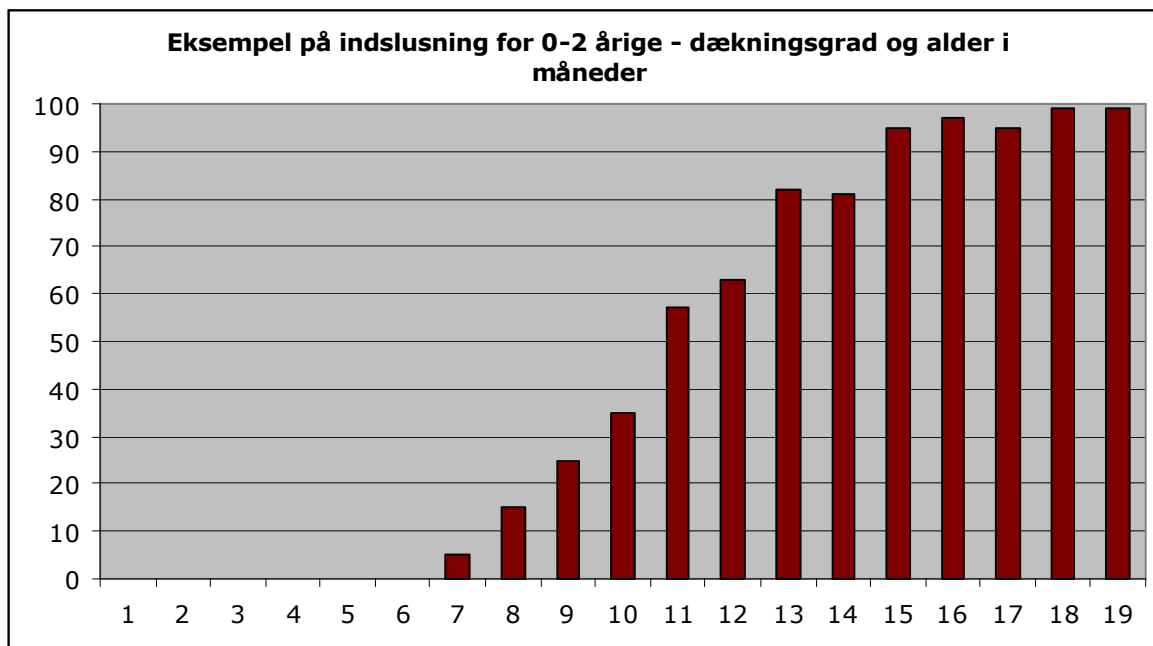
Processen foregår ved, at antallet af børn i de enkelte distrikter (samt børnenes alder), antal indmeldte på distriktsniveau, normeringen i det enkelte distrikt samt befolkningsprognosen leveres til Dynasoft, som herefter benytter en analysemodel, til at udarbejde en behovsvurdering. Dette datasæt sendes til Dynasoft fire gange om året. Modellen er udarbejdet og forfinet over en årrække og anvendes af mange kommuner i Danmark.

Dynasoft udarbejder både behovsvurdering for København som helhed og på de otte distrikter. I beregningen af behovet for pladser på 0-5 års området anvender Dynasoft en model for hvert enkelt distrikt, som består af tre dele:

- En indslusningsdel (gælder for børn under 17 måneder)
- En kerneårgangsdelen (gælder for børn fra 17 måneder til 5 år)
- En udslusningsdel (gælder for børn fra 5 år)

Ind- og udslusningsdelen tager udgangspunkt i Dynasofts erfaringer med behovsberegninger i andre kommuner tilpasset deres erfaringer fra København de sidste 5 år i forhold til hvert af de 8 distrikter i København. Indslusningen af børn i vuggestue varierer fra distrikt til distrikt, idet der er forskelle på, hvor tidligt forældrene ønsker deres børn i institution og hvor længe de er villige til at vente på en bestemt institutionsplads.

**Figur 1. Eksempel på en indslusningsdel, som viser dækningsgraden for børn mellem 0 – 19 måneder**



I beregningen af behovet indgår endvidere en analyse af krydsbelægningen – dvs. hvor mange forældre, der får passet deres barn i et andet distrikt eller kommune, end den de bor i. Krydsbelægningen er en indikator for i hvilken grad forældre efterspørger pladser i andre distrikter og, i hvor høj grad forældre tager imod en ledig plads, i et andet distrikt.

Hvis mange børn fra Amager får tilbudt en garantiplads på Nørrebro, fordi der ikke er pladser tættere på, er dette ikke nødvendigvis et udtryk for en ”naturlig” krydsbelægning – men nærmere at forældrene

tager i mod pladsen på grund af generelle kapacitetsproblemer. Derfor antages dele af krydsbelægningen at være ”naturlig” mens andre dele af krydsbelægningen forventes at blive tilbagerullet, når der er etableret tilstrækkelige pladser til at dække behovet lokalt.

Krydsbelægningen i Københavns Kommune er høj og generelt kan man sige, at specielt Indre By/Christianshavn traditionelt altid har haft høj krydsbelægning, idet der er mange forældre der eksempelvis arbejder i Indre By men bor i andre distrikter/kommuner. Dette betyder, at efterspørgslen på pladser i Indre By/Christianshavn traditionelt altid er høj og at udbygning i det centrale byområde kan dække behovet i nabodistrikter.

Endvidere foretages via et CPR-træk en analyse af til- og fraflyttere, som Dynasoft kontrollerer ved løbende at trække data herfor.

Behovsprognosemetoden er illustreret i nedenstående eksempel:

**Tabel 1. Eksempel på en behovsprognose**

Eksempel på behovsberegning (0-2 år)				
Data	Antal	Dækningsgrad	Antal behov	Forklaring
Befolkningsprognose 1-2 årige	3000 børn	92 %	2760	Antallet af 1-2 årige (3000) i forhold til dækningsgraden i det konkrete distrikt (92 % i dette eksempel).
0-årgang (befolkningsprognose)	2000 børn	15 % *	300	Antal 0-årige (2000) i forhold til dækningsgraden i det konkrete distrikt (15 % i dette eksempel).
Flyttemønstre	20	15 % *	3	Justering i forhold til til- og fraflytning.
Samlet befolkningsgrundlag			3063	
Krydsbelægning			150	
Behovsvurdering			2913	

\* Det bemærkes, at dækningsgraden for hele målgruppen af 0 årige på 15% er et estimat ud fra en samlet dækningsgrad på 30% for de ½-1 årige.

Ovenstående er et metode-eksempel for en behovsprognoseberegning. Behovet på 0-2 års området opgøres ved at tage differencen mellem kapaciteten og det antal børn, som må forventes at efterspørge pasning. I forhold til ovenstående eksempel, så er der et behov for 2913 pladser på 0-2 års området, Hvis den samlede kapacitet i det pågældende distrikt var 2500 pladser på 0-2 års området, så ville behovet for pladser altså se således ud (tabel 2):

**Tabel 2. Eksempel på opgørelse af anlægsbehovet/overskud af pladser**

0 -2 årige			
Måned	progn. behov	norm. kapac.	afv.
Januar 2010	2913	250	-413
		0	

I ovenstående eksempel mangler der pr. januar 2010 413 vuggestuepladser for, at Københavns Kommune kan sikre pasning inden for fire kilometer i det pågældende distrikt og på det tidspunkt, hvor forældrene har behov.

I den normerede kapacitet (i ovenstående eksempel de 2500 pladser) er indlagt alle de institutionspladser og dagplejepladser, der er ibrugtaget. Derudover er der i kapaciteten indlagt de pladser, som etableres og fremadrettet forventes i private ordninger, i busordninger, i dagplejen samt i allerede vedtagne anlægsprojekter.

Udgangspunktet i behovsprognosen er, at den normerede kapacitet udnyttes fuldt ud - altså at alle pladser er belagte, således at der ikke estimeres et merbehov på baggrund af kortvarig tom kapacitet eller lignende.

Afvigelsen er altså udtryk for et behov, som:

- Ligger udover alle eksisterende pladser
- Ligger udover alle allerede vedtagne anlægsprojekter fremadrettet
- Ligger udover alle de pladser, man forventer at kunne etablere i fleksible ordninger som for eksempel busordningen

### **Udbygningsbehov til 90 %**

I København er det politisk valgt (i forbindelse med Børneplanens vedtagelse i 2003), at man udbygger til 90 % af det afdækkede spidsbelastningsbehov, mens de resterende 10 % af behovet skal kunne dækkes med ekstra stigning i de fleksible pasningsordninger og

merindskrivninger i de eksisterende institutioner. Det vil sige, at man allerede i vurderingen af anlægsbehovet i udgangspunktet indlægger, at institutionerne skal kunne tage ekstra børn ind udover deres fastlagte normering.

**Tabel 3. Eksempel på beregning af udbygningsbehov**

<b>Behovsprognosebehov 0-2 år</b>	<b>Udbygningsgrad</b>	<b>Udbygningsbehov 0-2 år</b>
-413 pladser	90 %	-371 pladser

Når man i ovenstående behovsprognose-eksempel kan se, at der er behov for 371 ekstra 0-2 års pladser, så vurderes anlægsbehovet til at være på 371 vuggestuepladser, mens der er 41 vuggestuepladser, som skal findes via merindskrivninger.

Udover den konkrete behovsprognose, der udarbejdes for en 4 års periode, vurderes det også i et længere perspektiv, om behovet er permanent ved at se på befolkningsprognosen, som estimerer befolkningstallet for en 15-årig periode.

#### **Prognosemetode på 5-15 års området**

Behovsprognosen på skoleområdet beregnes på baggrund af børneprognozen og søgefrekvensen til folkeskolerne (elever), og behovet holdes derefter op imod skolernes fysiske kapacitet (bygninger).

#### Forudsætninger

Behovet for kapacitet er beregnet på baggrund af undervisningspligten (alle børn skal have et tilbud om skolegang) og, at hjemklasseprincippet opfyldes (forstået som, at man kun arbejder med vandreklasser midlertidigt).

Det vil sige, behovet ses som opfyldt, hvis hjemklasseprincippet overholdes, og de undervisningspligtige børn, der ønsker folkeskolen, kan komme i skole.

Første forudsætning for beregning af behovet er, at skolernes grunddistrikter tilpasses efter behovet, i alle de dele af byen hvor dette er muligt. Det betyder, at hvis elevtallet vokser ved en skole, og der er mulighed for at få eleverne kanaliseret over på en naboskole, der har plads til flere elever, så gøres dette først ved at ændre grunddistrikterne. Det derefter udestående udækkede behov for plads på skolerne, er det behov, som behandles i denne nærværende prognose.

Der er ikke indlagt yderligere behov i beregningerne, f.eks. udbygning af kapacitet i Indre By og Østerbro til integration af tosprogede børn fra f.eks. Nørrebro. Derudover skal det understreges, at

udgangspunktet er, at søgefrequensen til de kommunale folkeskoler ikke øges. Det vil sige, at der ikke udbygges til, at man kan få flere elever til at vælge den kommunale folkeskole i stedet for privatskoler.

### Teknik

#### *Planlægningskoefficient på 23*

Det forventede elevtal i børnehaveklassetrinnet omdannes til spor ved hjælp af en planlægningskoefficient på 23 elever i en børnehaveklasse. Planlægningskoefficienten på 23 er deduceret på baggrund af erfaringen fra klassedannelsen på skolerne i København. Skolerne forsøger at hæve klassekvotienten så meget som muligt, idet ressourcetildelingsmodellen tilsiger, at høje klassekvotienter er nødvendige for at få driftsøkonomien til at balancere på skolerne.

Der er dog grænser for, hvor høj klassekvotienten kan blive, idet folkeskoleloven har et loft på 28 elever. Skoler, der har 28 elever i en klasse, er nødt til at dele klassen op, hvis der kommer en elev mere, og så falder kvotienten igen. Af denne grund kan enkelte skoler enkelte år have enkelte klasser med 28 elever, men næsten alle øvrige skoler har lavere klassekvotienter, idet de har overskredet grænsen på 28. Skolerne har derfor som oftest ikke mulighed for at arbejde med en klassekvotient på lige præcis 28. Den ligger i København p.t. på lige under 22, hvilket er meget højt i forhold til andre kommuner.

Selvom gennemsnittet for, hvor store skolerne i praksis kan lave de klasser, der etableres ved skoleindskrivning, er lige under 22, arbejdes der med en lidt højere planlægningskoefficient på 23, da denne koefficient har vist sig at give den mest præcise prognose.

Hvis man f.eks. ser på Østerbro viser det sig, at planlægningskoefficienten på 23 rammer en over målet i 2007 og præcist i 2008 og 2009.

Idet prognosen skal kunne forudsige behovet så præcist som muligt, anvendes planlægningskoefficienten på 23, idet denne har færre fejlskud.

#### *Stabilt behov*

Antallet af spor holdes derefter op imod skolernes fysiske kapacitet, målt i antallet af spor. Såfremt der er og kommer flere spor end skolerne er bygget til over en årrække, vurderes der at være et behov for udbygning. Et spor er 10 klasser på en skole fra 0. – 9. klassetrin på en skole og bygningsmæssigt er det et børnehaveklasselokale og 9 basislokaler (10 lokaler i alt).

Der foretages en vurdering af behovet over en længere periode, før det vurderes at behovet er reelt. Dette betyder at hvis der et enkelt eller to år mangler et skolespor, bygges der ikke på baggrund af dette



korterevarende behov. Hvis der er tale om et behov, der er varigt over en længere årrække, kan der bygges ekstra spor på baggrund af dette.

#### *Udskydelse af behov*

På skoleområdet vil der i nogle tilfælde være mulighed for at udskyde et behov. Dette kan forekomme i områder, hvor eleverne i en kortere årrække må leve med, at der ikke er hjemklasselokaler nok på deres skole.

Eksempelvis vil et stigende behov i et område ofte føre til, at eleverne må undvære hjemklasselokaler i en periode indtil skolen udbygges. Dette er ofte forekommet idet skoleudbygningsprojekter tager 3 – 5 år at gennemføre.

Til gengæld kan et gennemført udbygningsprojekt på en skole, midlertidigt afhjælpe behovet på naboskolerne. Dette fordi et udbygningsprojekt giver midlertidig overkapacitet på skolen. Dette fordi f.eks. en gennemført udbygning med et spor tilfører skolen 10 lokaler på en gang og f.eks. en nybygget skole på 3 spor har 30 lokaler. Eksempelvis har Gasværksvejens Skole på Vesterbro, medvirket til at dække behovet i dette distrikt midlertidigt i en periode, ligesom Skolen på Islands Brygge har dækket hele behovet i Ørestad, og den nye skole i Ørestad City fremadrettet kan dække en del af behovet på Amager, og skolen i Sydhavn kan dække behovet på Vesterbro / Kgs. Enghave midlertidigt. Skolerne er nye, eller udbygget og har derfor i en efter åbningen haft en overkapacitet der er anvendt midlertidigt til dækning af det øvrige behov for udbygning i disse skolers nærområder.

I andre tilfælde kan classesammenlægninger medføre, at udbygningsbehovet udskydes. Det er ofte i områder med forholdsvis mange tosporgede elever, at denne mekanisme træder i kraft.

#### ***Fritidshjem/KKFO og Klub***

Behovet for KKFO- og fritidsklubpladser er beregnet med udgangspunkt i, at et skolespor medfører et behov for ca. 100 KKFO- og 70 klubpladser, herunder 40 klubpladser til 10-11 årige og 30 klubpladser til 12-13 årige. De tre seneste udbygningsprojekter har vist, at behovet er ca. 100 pladser pr. spor.

Denne planlægning sikrer overholdelse af pladsgarantien samt etablering af tilstrækkeligt med pladser i nærheden af den folkeskole, som børnene planlægges at gå på.

I enkelte distrikter er en del af behovet for fritidshjem/KKFO pladser allerede dækket ved udvidelser af eksisterende institutioner udenfor skolen. Ligesom der vil være mulighed for at dække en del af behovet ved at fordele fritidshjemsbørn fra samme skoleklasse ligeligt på alle fritidsinstitutioner i distriktet.

