



## PROJEKTSKITSE

### Interventionsteam på Nørrebro og i Tingbjerg – nye veje til øget integration af kriminelle og kriminalitetstruede børn og unge.

Kontor: Beskæftigelse og  
Uddannelse  
Sagsbeh.: HFF

### Projektskitse for lokale partnerskaber

1. Kommune:
Københavns Kommune.
2. Kontaktperson i kommunen: Navn, adresse, e-mail, tlf. nr.
Kontorchef Pernille Kjeldgård, Beskæftigelses- og Integrationsforvaltningen, Kontoret for integrationservice Bernstorffsgade 17, stuen. 1592 København V. E-mail: sy97@bif.kk.dk Tlf.: 3317 3535.
3. Kommunens vision med partnerskabsaftalen:
<ul style="list-style-type: none"><li>Hvad ønsker kommunen at opnå med partnerskabsaftalen med henblik på at modvirke marginalisering af nydanske børn og unge?</li></ul>

Københavns Kommune ønsker at afprøve en model med lokale tværgående interventionsteams, der skal arbejde koordineret, helhedsorienteret, intensivt og differentieret med stærkt kriminalitetsramte familier, hvoraf en væsentlig del har etnisk minoritetsbaggrund. Som led i modelarbejdet skal der arbejdes med at udvikle mangfoldige, målrettede metoder og redskaber, der kan sikre tidlig og målrettet identifikation af – samt differentieret indsats for – kriminalitetsramte familie, så alle medlemmerne af familien oplever en progression mod højere livskvalitet, uddannelse og arbejde.

Sigtet med forsøget er altså effektivt at imødegå og vende en igangværende marginaliseringsproces, således at børnene og deres familie – frem for at komme i stadig øget opposition til samfundet – bliver integreret positivt i uddannelsessystemet, lokalsamfundet, på arbejdsmarkedet osv. hvorved kriminel og anden antisocial adfærd forebygges.

Via udvikling af forældrenes kompetencer, styrket tilknytning til arbejdsmarked og uddannelsessystem forventes mindre kriminalitet blandt børnene i familien. Det er her en målsætning at undgå, at også de små søskende til kriminelle bliver tiltrukket af en kriminel løbebane og dermed indgår i fødekæden til fx bander.

Forsøget foreslås gennemført på Nørrebro og i Tingbjerg, hvor en stor del af familierne har anden etnisk herkomst end dansk (15,4 pct. af befolkningen på Nørrebro og 26,4 pct. af befolkningen i Brønshøj / Husum, hvor Tingbjerg ligger, er af anden etnisk herkomst end dansk pr. 1. januar 2009), ligesom der i områderne er bander, hvor hovedparten af medlemmerne jf. Rigspolitiet vurderes at være af anden etnisk herkomst end dansk.

#### 4. Kommunens udfordringer i forhold til nydanske børn og unge:

- Beskrivelse af kommunens udfordringer
- Overvejelser om valg af målgruppe(r) for partnerskabsaftalen

København Kommune oplever i disse år en række kriminelle og kriminalitetstruede børn og unge, som ikke integreres i de tilbud, der eksisterer i dag. Der er behov for at afprøve nye tiltag fx ift. skole, fritid, klub og fritidsjob, for familier med kriminelle unge, således at de unge kommer væk fra kriminalitet, og at mindre søskende udvikler sig prosocialt. Aktuelt kommer problemet bl.a. til udtryk i den verserende bandekonflikt, hvor Rigspolitiets overvågning viser en stigning af unge, der støtter de kriminelle grupperinger. Denne tendens tilskrives bl.a., at der er en stigning i familier, som er kendetegnet ved fx utilstrækkelig eller uhensigtsmæssig forældreautoritet, langvarig arbejdsløshed, misbrug og/eller manglende "systemkendskab", fx hvis man ikke er opvokset i Danmark. Gennem forsøg med Interventionsteam ønsker Københavns Kommune at styrke indsatsen overfor disse familier.

#### *Hotspot*

Brug af interventionsteam som metode til at bryde udsatte unges kriminelle adfærd er inspireret fra Rotterdams Hotspotsindsats, der har gode erfaringer med anvendelsen af systematisk koordination omkring kriminalitetstruede familier på tværs af faggrupper i kommunen. Københavns Kommune er med afsæt i disse erfaringer p.t. ved at arbejde med koordineret indsats som led i forsøget med Hotspot i Akacieparken og Sjælør Boulevard (Valby), og det er denne tilgang med fokuseret, koordineret og insisterende indsats, der ligger bag ideen med interventionsteams. I et interventionsteam varetager en koordinator opgaven med at sikre, at alle relevante fagpersoner opgaver koordineres med hinanden. Hvert team bliver sammensat omkring den enkelte familie, ud fra familiens behov, af koordinatoren.

#### *Familien i Centrum*

Projektet bygger ligeledes på det nyligt afsluttede projekt "Familien i Centrum" (2005-2008), hvor Socialforvaltningen har dokumenterede positive erfaringer med, at en intensiv familieorienteret indsats, kan vende en negativ udvikling hos resourcesvage familier med store sociale problemer. I Familien i Centrum-projektet har familier med kriminelle/kriminalitetstruede børn og unge været en særligt prioriteret målgruppe. En væsentlig del af erfaringerne med Familien i Centrum er den helhedsorienterede tilgang til familiens situation, hvor man inddrager forskellige aspekter af familiens situation i løsningen af den enkelte families udfordringer.

Familien i Centrum modellen har udover et behandlingsmæssigt sigte også fokus på at understøtte de resourcesvage familier via uddannelse og job.

### *International inspiration*

I forhold til metoder og redskaber, herunder brug af mentorer, indgår København i erfaringsudveksling med flere storbyer i England, hvor den engelske stat har udpeget 5 byer som er særligt udsatte for bandekriminalitet: London, Manchester, Liverpool, Birmingham og

Glasgow. På den baggrund gennemføres i disse byer fokuserende indsatser som led i bandebekæmpelse og -forebyggelse. Ikke mindst Manchester har udviklet redskaber til systematisk afdækning af målgrupper og omfang af børn / unge, der er i risiko for at blive rekrutteret til det kriminelle miljø. Manchester anvender herudover i den forebyggende indsats mentorer i forhold til understøttelse af såvel barn / ung som forældrene.

### *Metoder til tidlig opsporing*

Blandt erfaringerne fra England er endvidere, at unge der rekrutteres til banderne ikke primært tiltrækkes af hurtig økonomisk gevinst, men også af muligheden for at tilhøre et tæt fællesskab og mulighederne for at "vokse" ind i en identitet som kriminel. Indsatsen i Manchester starter af samme årsag fra børns 8. år, hvor barnet fx begynder at påtage sig "tegn" på kriminel identitet, fx i form af tøj, sprog m.v. Et væsentligt element i indeværende forsøg foreslås på den baggrund at være udvikling af redskaber til tidligere og mere sikkert at kunne hhv. identificere tegn på udvikling af kriminel identitet hos børn og unge og redskaber til imødegåelse af denne udvikling.

### *Komplekse problemer kræver fleksibilitet og helhedsorientering fokus*

Kommunens erfaring viser, at familier med kriminelle unge ofte har en kombination af flere forskellige, svære sociale problemer og praktiske vanskeligheder. Det kan være problemer med uddannelse, job, bolig, psykisk sygdom, gæld og misbrug. Kernen i tilgangen i dette projekt er at inddrage alle disse aspekter i en samlet koordineret indsats, der går på tværs af forvaltningsområderne. Og her vil Interventionsteams fokus på uddannelse, job samt brug af mentor blive væsentlige elementer i løsningen for familien.

### *Barrierer for et positivt samarbejde med forældrene*

For flere familier af anden etnisk herkomst end dansk, kan kontakt fra politi / sociale myndigheder i forbindelse med et barn / en ungs kriminalitet blive mødt med stor uforståelse og ringe motivation for at samarbejde. Her opleves i flere tilfælde, at forældrene tilskriver barnets / den unges uhensigtsmæssige adfærd, dårlige venner og/eller racistisk adfærd fra politiet / det danske samfund. Det kan således være en særlig udfordring at etablere et konstruktivt samarbejde med familien.

### *Løsning*

På den baggrund er omdrejningspunkterne i udviklingen af interventionsteam som model for at sikre koordineret, målrettet og differentieret indsats derfor:

- Styrket koordination mellem fagforvaltningerne (Socialforvaltningen, Beskæftigelses- og Integrationsforvaltningen / Københavns Jobcenter og Børne- og Ungdomsforvaltningen) internt og eksternt i forhold til samarbejde med lokale ressourcer og andre aktører – herunder politi, psykiatri m.v.
- Familiebaseret indsats frem for individbaseret indsats.
- Intensiv beskæftigelsesindsats for forældre og formidling af fritidsjob m.v. for ung

- Klar understøttelse af forælderrollen via forældreuddannelse og mentorstøtte.
- Positiv voksenkontakt og positive rollemodeller for barnet/den unge via mentorstøtte
- Redskaber til identifikation og øget flerkulturel viden og metoder hos de kommunale medarbejdere med henblik på iværksættelse af relevant handling for familierne.

Brug af interventionsteam skal samtidig tilvejebringe viden, metoder og redskaber i forhold til:

- Koordinering af indsats, herunder fælles sprog på tværs af fag og forvaltninger
- Indsigt i baggrunde for marginaliserings- og eksklusionsprocesser som nogle børn og unge med anden etnisk herkomst end dansk kan opleve, herunder om:
  - Kriminelle grupperinger som et alternativt socialt fællesskaber,
  - Oplevelse af øget kontrol med eget liv
  - Identifikation med en oppositionel ungdomskultur,
  - Splittelse mellem forskellige kulturelle normer
  - Vanskelige sociale vilkår i familien
  - Manglende eller uhensigtsmæssige rollemodeller og
  - Strukturel diskrimination

Bedre forståelse for og mere viden om disse faktorer er vigtige forudsætninger for, at der kan udvikles relevante metoder, der dels identificerer tegn på identifikation, dels målrettet modvirker en kriminalisering af børn og unge..

### *Målgruppen*

Målgruppen for indeværende forsøg er familier med børn og unge, som har begået gentagende kriminalitet og/ eller personfarlig kriminalitet (SSP kategori 3 og 4), og hvor der evt. også er mindre søskende, der er i farezonen for at blive kriminelle.

Således vil forsøget sigte mod:

- At understøtte forældrene i forhold til beskæftigelse og varetagelse af forælderrollen.
- At mindske yderligere marginalisering af / resocialisere kriminelle store søskende.
- At forebygge marginalisering af de yngre søskende, med særlig fokus på kriminalitet, herunder rekruttering til bander.

Antallet af familier, der skal indgå i denne særlige indsats, vurderes pt. at være løbende ca. 30 familier. Tanken er at de 10 familier i hvert af distrikterne, som har størst behov for en særlig tværgående støtte, indgår i den koordinerede indsats via interventionsteamene.

Indsatsen er mest intensiv i begyndelsen, hvorefter den enkelte familie – alt efter progression – bliver faset ud af indsatsen, men fortsat kan tilbydes en form for efterværn. Et familieinterventionsforløb forventes at vare ca. 1 år, hvor den mest intensive intervention vil ske i de første 6 måneder. Samlet forventes der hermed i perioden løbende at indgå 30 familier i indsatsen.

5. Indsatsområder:

- Overvejelser om aktiviteter, der forventes igangsat under partnerskabsaftalen
- Overvejelser om resultatmål for partnerskabsaftalen

Følgende aktiviteter forventes igangsat under partnerskabet:

- **Endelig fastlæggelse af krav til aktiviteter, resultatmål og effekter** på basis af konsolideret forandringsteori og udarbejdelse af **handleplaner for interventionsteam** i 2009. Aktiviteten indgår dermed ikke i budgettet.
- **Etablering af 2 tværgående lokale interventionsteam** med deltagelse fra Beskæftigelses- og Integrationsforvaltningen, Socialforvaltningen og Børne- og Ungdomsforvaltningen.

Familierne identificeres i samarbejde mellem forvaltningerne, og visiteres til tilbudet på baggrund af en undersøgelse efter Lov om social service, § 50. Interventionsteamene koordineres fra socialcentrene, hvor de lokale Familiehuse har stor ekspertise i familieorienterede arbejdsformer og med at facilitere et handlingsorienteret samarbejde på tværs af forskellige instanser (se "Organisering" nedenfor). Interventionsteam-koodinatorerne sikrer koordinering med de relevante aktører, opfølgning og fremdrift ift. den enkelte families sag.

De tværgående integrationsteams udgøres af de relevante fagpersoner, der er tilknyttet den enkelte familie. Interventionsteamet skal tilbyde en bred vifte af tilbud, der modsvarer den konkrete families behov og forudsætninger. Forældrene kan fx få konkrete beskæftigelsestilbud, psykologstøtte, sprogkurser, forældrekurser og forældrementorer. Barnet/den unge tilbydes fx psykologstøtte i PPR-regi, fritidsjob – evt. på særlige vilkår, mentorordninger i forhold til fastholdelse i uddannelse og positiv handling i hverdagen, støtte til at finde sig til rette i det organiserede kultur- og fritidsaktiviteter via mentorordninger, rådgivning og vejledning mht. uddannelse og fremtid generelt m.v.

Generelt gælder, at støtten er koordineret, individuelt tilrettelagt, helhedsorienteret og intensiv. Som nævnt er metoderne bl.a. inspireret af erfaringerne fra Hotspot i Rotterdam og Manchesters "Jaguarplan", der begge har vist gode resultater med en vedholdende og stærkt koordineret indsats for kriminalitetstruede familier, og af Københavns Kommunes projekt "Familien i Centrum", der har vist gode resultater med en anerkendende, løsningsfokuseret og helhedsorienteret tilgang til familierne.

- **Udvikling af systematiske redskaber**, der kan understøtte en tidlig og sikker identifikation af børn og unge, der er i en negativ og potentiel antisocial udvikling. Denne identifikation skal dels understøtte en tidlig indsats, dels kvalificere indsatsen ved en bredere forståelse af det konkrete barn/ung, dels bidrage til at kommunen

samlet set kan indhente viden, der fremadrettet kan kvalificere den samlede indsats for at forebygge og stoppe antisocial og kriminel adfærd blandt børn og unge. Ikke mindst PPR-indsats er her væsentlig med henblik på gennem vurderinger af børn og unge at få opsamlet data til opstilling af karakteristika for fremadrettet identifikation af børn / unge, deres familie samt tilrettelæggelsen af indsatser, der understøtte udviklingen af positive identitetsmarkører hos det enkelte barn / ung.

- **Efteruddannelse af medarbejdere** i metoder, redskaber og etablering af fælles sprog mellem de forskellige professioner omkring indsatsen for familien, herunder øge den flerkulturelle viden blandt medarbejderne med henblik på at styrke deres handekompetence i forhold til børn / unge med etnisk minoritetsbaggrund, der identificeres som værende ved at påtage sig en kriminel identitet.
- **Samarbejde mellem interventionsteamene og andre lokale aktører**, herunder SSP-lokaludvalg, lokale kriminalitetsforebyggende indsatser på Nørrebro og i Tingbjerg m.v.
- **Erfaringsudveksling med Holland og England** omkring indsatser til at bryde rekrutteringen til bander, herunder koordinering af indsatser, brug af mentorer og tegn på identifikation med kriminel livsform blandt børn og unge.
- **Evaluering og mainstreaming af partnerskabet**, såvel mht. opnåede erfaringer og succeskriterier som med de kommunaløkonomiske konsekvenser af forsøget via evaluering af påvirkningen af udgifterne til anbringelser mv. Der forventes i den sammenhæng indgået aftale med COWI om evaluering af forsøget med Hotspot mht. de kommunaløkonomiske konsekvenser af Hotspotforsøget. Evalueringen af Hotspotforsøget kan hermed indgå i vurderingen og perspektivering af resultaterne med de tværgående integrationsteam. Mht. mainstreaming foreslås der etableret bred kontakt til familier og lokale aktører på hhv. Nørrebro og i Tingbjerg som led i implementeringen af forsøget. Herudover anbefales formidling af forsøget via de lokale bydelsmødreprojekter på Nørrebro og i Tingbjerg.
- **Formidling af viden og resultater**: Herunder etablering af en hjemmeside, udgivelse af nyhedsbreve, afholdelse af "gå-hjem"-møder for medarbejdere og samarbejdspartnere mv.

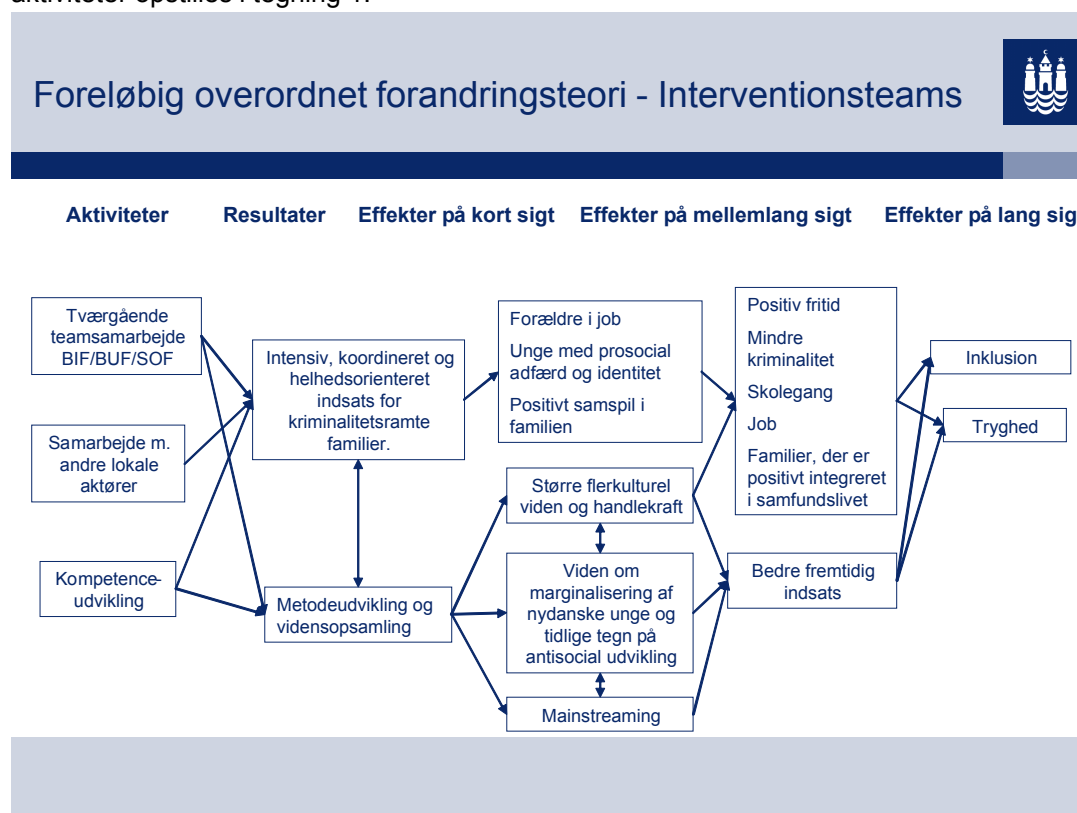
Fastsættelse af krav til aktiviteter, resultatmål og effekt, herunder opstilling af endelig forandringsteori foreslås gennemført i efteråret 2009. Umiddelbart vurderes det dog som realistisk at fastlægge et krav om, at 30 familier løbende skal være i tilbud fra 2010 og at mindst 60 pct. af familierne oplever en bedring af forældreautoriteten. Dette krav foreslås i forhold til effekt målt via udviklingen i SSP-bekymringen mht. adfærden hos familiernes børn og unge.

Herudover kan der fastsættes krav i forhold til andre succeskriterier, fx opnåelse af selvforsørgelse for borgere, der modtager tilbud jf. Lov om en aktiv beskæftigelsesindsats og oplevelsen af øget livskvalitet via måling hos de enkelte familier.

I samarbejde med politiet kan der ses på mulighederne for at foretage vurdering af udviklingen i rekrutteringen af børn / unge til banderne på Nørrebro og i Tingbjerg mhp. vurdering af om der opleves et faldende andel unge i de to områder i forhold til den generelle udvikling i rekrutteringen til bander i resten af landet.

Endelig kan der ses på målinger i forhold til effekt i forhold til Tryghedsindexet for Københavns Kommune for de distrikter, familierne bor i, samt evt. på inklusionsindikatoren i Integrationsbarometeret.

Foreløbig forandringsteori kan på ovenstående overvejelser omkring målgruppe, mål og aktiviteter opstilles i tegning 1.



6. Udgifter:

- Forventede udgifter i alt
- Forventet medfinansiering fra kommunen

Forslag til udgifter og finansiering for første del af forsøgsperioden 2010 – 2011 fremgår af tabel 1. kalkulation er et skøn, baseret på gennemsnitspriser m.v., 2009 priser.

**Tabel 1** – Oversigt over forslag til udgifter og finansiering af Interventionsteam på Nørrebro og i Tingbjerg – nye veje til øget integration af kriminelle og kriminalitetstruede børn og unge.

<b>Udgifter</b>	<b>2010</b>	<b>2011</b>	<b>I alt</b>
Lokal koordinering af interventionsteam	1.000.000	1.000.000	2.000.000
Beskæftigelsestilbud	1.900.000	2.800.000	2.800.000
Sociale tilbud	7.200.000	10.800.000	19.000.000
Skole-, klub m.v. tilbud	1.666.668	2.500.000	5.000.000



Mentorstøtte til barn og forældre	400.000	400.000	1.000.000
PPR-rådgivning	500.000	500.000	1.000.000
Udvikling af systematiske metoder og redskaber	200.000	200.000	400.000
Efteruddannelse, videns- og erfaringsudveksling	100.000	100.000	200.000
Evaluering og mainstreaming	300.000	300.000	400.000
<b>TOTALT</b>	<b>13.266.667</b>	<b>18.600.000</b>	<b>31.866.667</b>
<b>Finansiering</b>			
	<b>2010</b>	<b>2011</b>	<b>I alt</b>
<i>Københavns Kommune</i>			
Lokal koordinering af interventionsteam	1.000.000	1.000.000	2.000.000
Beskæftigelsestilbud	1.900.000	2.800.000	4.700.000
Sociale tilbud	7.200.000	10.800.000	18.000.000
Skole, klub m.v. tilbud	1.666.667	2.500.000	4.166.667
I alt	11.766.667	17.100.000	28.866.667
<i>Ministeriet for Flygtninge, Indvandrere og Integration</i>			
Mentorstøtte	400.000	400.000	800.000
PPR-rådgivning	500.000	500.000	1.000.000
Udvikling af systematiske metoder og redskaber	200.000	200.000	400.000
Efteruddannelse, videns- og erfaringsudveksling	100.000	100.000	200.000
Evaluering og mainstreaming	300.000	300.000	600.000
I alt	1.500.000	1.500.000	3.000.000
<b>TOTALT</b>	<b>13.266.667</b>	<b>18.600.000</b>	<b>31.866.667</b>

Det bemærkes, at lokalisering af familier med behov for indsats samt fastlæggelse af krav til aktiviteter, resultatmål og effektkrav, samt udarbejdelse af handleplaner for interventionsteam sker i løbet af efteråret 2009 og ikke indgår i indeværende budgetforslag. Mht. koordinering af team er der her estimeret årlige lønudgifter pr. koordinator på 0,5 mill. kr. årligt. Udgifterne til medarbejdere, der indgår i teams omkring borgerne afholdes af de respektive forvaltninger.

Mht. beskæftigelsestilbud vurderes det, at forældrene primært skal have tilbud i form af en Kombinationspakke, hvor opkvalificering er kombineret med samtidig tilbud om behandling m.v. Den gennemsnitlige udgift for en Kombinationspakke er 1.723,50 kr. pr. uge i 2009. Det antages umiddelbart, at 75 pct. af forældrene i familierne vil være omfattet af Lov om en aktiv beskæftigelsesindsats. Såfremt det endvidere antages, at 50 pct. af familierne er med enlige forsørgere, vil antallet af forældre omfattet af indsats fra Beskæftigelses- og Integrationsforvaltningen udgøre ca. 34 borgere, når 30 familier løbende er omfattet af indsats.

Ved løbende 34 borgere omfattet, kan der herved estimeres en årlig udgift i

størrelsesordenen 2,8 mill. kr. årligt. ved fuld kapacitet, når der tages højde for ferien m.v. (aktiveringsfrie periode).

Formidling af børn / unge til fritidsjob vil hovedsageligt ske via projekt "Den virtuelle fritidsjobsformidlinger" med tilsagn af 8. december 2008 fra Integrationsministeriet om tilskud på 2,5 mill. kr. fra puljen: "Forebyggelse af kriminalitet i socialt udsatte boligområder", finanslovskonto § 18.33.02.10, journalnr. 2008-5365-47.

Mht. sociale tilbud vurderes der ved 30 familier løbende, at der bliver tale om udgifter på 7,2 mill. kr. i år 1, stigende til 10,8 mill. kr. i år 2 til familiebehandlingsforløb ved fuld kapacitet.

Mht. skole, klub m.v. tilbud vurderes det umiddelbart at ved 30 familier løbende blive tale om udgifter på 2,5 mill. kr. årligt ved fuld kapacitet.

Mht. til PPR-rådgivning arbejdes der med frikøb af erfarne medarbejdere, der kan bidrage til opsamling af data og udformning af redskaber til identifikation på basis af udredning af børn / unge i de familier, der er omfattet af indsats via Interventionsteams. Udgiften hertil estimeres til et årsværk á 500.000 kr. om året.

Mht. udgifterne til evaluering og mainstreaming foreslås der disponeret midler til evaluering i forhold til opnåelse af de fastsatte krav som af de kommunaløkonomiske konsekvenser. Mht. evaluering af de kommunaløkonomiske konsekvenser foreslås denne varetaget af COWI baseret på deres SKI-aftale. Øvrig evaluering og udvikling af systematiske redskaber foreslås at ske via tilknytning af intern evaluator til Socialforvaltningen. Herudover kommer udgifter til erfaringsudveksling med Holland og England samt til efteruddannelse. Samlet vurderes udgifterne til evaluering, mainstreaming, erfaringsudveksling, udvikling af systematiske redskaber, efteruddannelse m.v. at udgøre 600.000 kr. årligt.

#### 7. Organisering:

- Organisering i kommunen, herunder ansvarlig forvaltning og forventet tovholder
- Overvejelser om samarbejde mellem forvaltninger og kommunale institutioner
- Forslag til lokale samarbejdspartnere uden for kommunen samt overvejelser om, hvordan kommunen vil indgå lokale samarbejdsaftaler

Forsøget med interventionsteam gennemføres i partnerskab mellem Socialforvaltningen (SOF), Børne- og Ungdomsforvaltningen (BUF), Beskæftigelses- og Integrationsforvaltningen (BIF). SOF er ansvarlig tovholder for projektet. Desuden vil der blive indgået samarbejdsaftaler med relevante lokale aktører.

Organiseringen vil blive tilpasset de eksisterende lokale strukturer og samarbejdsfora.

#### *Styregruppe*

Til ledelse af projektet etableres en styregruppe bestående af:

- Kontorchef Tobias Børner Stax, Socialforvaltningen (formand)
- Kontorchef Pernille Kjeldgård, Beskæftigelses- og Integrationsforvaltningen.
- Kontorchef Søren Hegnby, Børne- og Ungdomsforvaltningen

Styregruppen har ansvaret for projektets realisering og progression overfor forvaltningernes direktioner og udvalg. Styregruppen skal bl.a. vurdere om krav til aktiviteter, resultatmål og effekt opnås, sikre fremdrift og godkende program for efteruddannelse m.v.

I det følgende beskrives de forskellige roller forvaltningerne har i projektet.

#### *Socialforvaltningens rolle*

Interventionsteam-koordinatoren fra SOF udgør omdrejningspunktet for det lokale interventionsteam. Koordinatoren har ansvar for opfølgning og progression på samtlige sager, der er for familien i de 3 forvaltninger. Koordinatoren indkalder regelmæssigt de relevante sagsbehandlere til koordineringsmøder, sikre "fælles takt" i forvaltningers indsatser, opsamler data til intern evaluator og bistår med udvikling af fælles sprog. Koordinatorerne dokumenterer kvartalsvis progression og opfølgning på indsatserne overfor styregruppen.

Indsatsen forankres i socialcentrenes lokale "Familiehuse". Familiehusene har gode og dokumenterede erfaringer med målgruppen og med en helhedsorienteret, tværgående familieindsats.

SOFs bidrag er herudover fx.:

- Teamchefen i børne- og familieteam er ansvarlig for at visitere af familier til projektet. Deltagelse i interventionsteam sker som del af en handleplan, der er iværksat efter en grundig undersøgelse efter Servicelovens § 50. I den konkrete handleplan beskrives interventionens konkrete formål og indhold
- Familiebehandling
- Mentorstøtte til børn/unge og familien i samarbejde med frivillige organisationer
- Evt. boliganvisning for forældrene og andre sociale tiltag omkring familien.
- Dokumentation for effekter af tilbud.

SOF varetager ligeledes opgaverne i forhold til servicering af styregruppen og intern evaluering, dokumentation for opfyldelse af succeskriterier, erfarings- og vidensopsamling, koordinering af den systematiske metode- og redskabsudvikling, herunder i forhold til koordination, identifikation og udvikling af fælles sprog, efteruddannelse m.v. samt mainstreaming. Endelig varetager SOF opgaverne i forhold til regnskab og revision.

### *Børne- og Ungdomsforvaltningens rolle*

BUF er ansvarlig for at sikre udredning af den unge i forhold til PPR og for inddragelsen af skole/hjem samarbejdet som led i den helhedsorienterede indsats.

BUF bidrager således bl.a. med:

- Udredning af den unge og opsamling af data mhp. udvikling af identifikation af karakteristika.
- Vejledning af unge i forhold til uddannelse (Ungdommens Uddannelsesvejledning).
- Klubtilbud m.v.
- Dokumentation for effekter af tilbud.

### *Beskæftigelses- og Integrationsforvaltningens rolle*

BIF er ansvarlig for afgivelse af tilbud efter Lov om en aktiv beskæftigelsesindsats og for den BIF bidrager således bl.a. med:

- Tilbud efter Lov om en aktiv beskæftigelsesindsats.
- Formidling af fritidsjob.
- Dokumentation for effekter af tilbud.

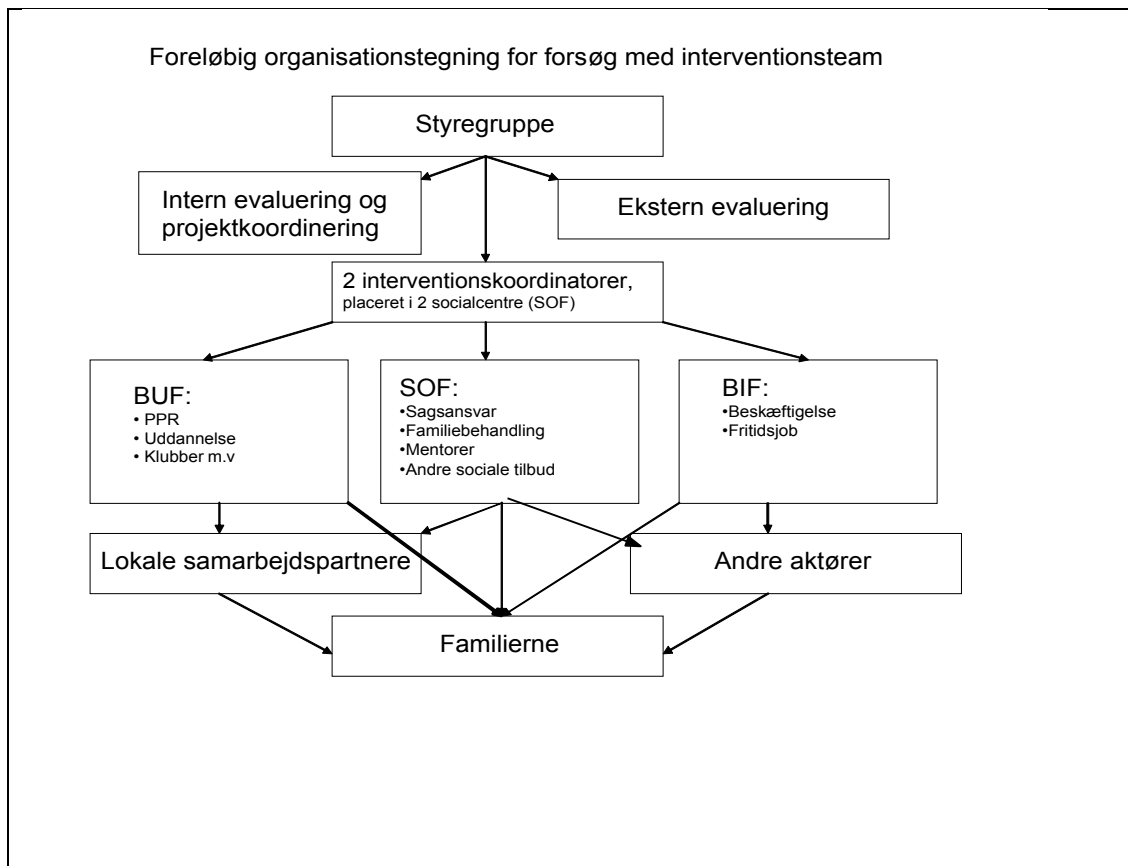
Herudover varetager BIF opgaverne i forhold til ekstern evaluering og varetager kontakten med Holland og England omkring erfaringsudveksling.

### *Lokale samarbejdspartnere*

Generelt inddrages de lokale aktører, der i forvejen indgår i de lokale kriminalitetsforebyggende indsatser i områderne. Generelt gælder det fx SSP og de boligsociale projekter. Specifikt på Nørrebro gælder det desuden bl.a. Sjakket, Gadepulsen og Ressourcecentret, og i Tingbjerg gælder det fx Den Korte Snor, Heldagsskolen og Københavnerteamet. Herudover arbejder Københavns Jobcenter med en række andre aktører, der leverer opkvalificeringstilbud.

På baggrund af ovenstående kan opstilles foreløbige udkast til organisationsfigur i tegning 2.

## **Tegning 2:**



**8. Eventuelle kommentarer**

-

**9. Tilkendegivelse fra kommunalbestyrelsen om indgåelse af partnerskab, herunder forventet medfinansiering fra kommunen**

Indeværende ansøgning er afgivet med forbehold for efterfølgende politisk godkendelse i hhv. Beskæftigelses- og Integrationsudvalget, Socialudvalget og Børne- og Ungdomsudvalget. Følgebrev vedlagt.

Selve initiativet om Tværgående interventionsteam rettet mod kriminalitetsramte familier er en del af Beskæftigelsesaftalen 2009 / 2010 af 28. april 2009 som samtlige partier i Borgerrepræsentationen har vedtaget enstemmigt. Beskæftigelsesaftalen 2009 / 2010, vedlagt.

Forventningerne til medfinansiering fremgår af tabel 1. Udgifterne er under forudsætning af Borgerrepræsentationens godkendelse af budget 2010.