

---

### Mini-læsevejledning til Resultatstatus:

Denne statusrapport viser udviklingen i en række nøgletal på beskæftigelsesområdet.

Hvert nøgletal er ledsaget af en farveboks, der indikerer, med hvilken sikkerhed der kan forventes overholdelse af budgetforudsætninger, politiske vedtagne mål mv.



Peger på overholdelse af budgetforudsætninger eller resultatmål m.v.



Peger på en vis risiko for manglende overholdelse af budgetforudsætninger eller resultatmål m.v.



Peger på en stor risiko for manglende overholdelse af budgetforudsætninger eller resultatmål m.v.

### Specielt for økonomifigurene 1-4

Pilene i den økonomiske status viser, hvor stor en andel af budgettet, der er brugt i statusmåneden. Det mørke område illustrerer forbruget, og det lyse område det endnu ikke forbrugte budget. Hele pilen er 100 pct. af budgettet. Det samlede budget står angivet udfor pilen. Hvis budgettet er overskredet, markeres pilen med rød.

### Kilder

Opgørelserne i Resultatstatus bygger på data fra kommunens egne sagsbehandlings- og økonomisystemer og er primært hentet i forvaltningens Ledelsesinformation (LIS). Herudover er enkelte opgørelser foretaget ved hjælp af Arbejdsmarkedsstyrelsens elektroniske statistikværktøj på [www.jobindsats.dk](http://www.jobindsats.dk). Endelig er der i en række tilfælde tale om egne særkørsler. Præcis kilde er angivet under de enkelte figurer i statusrapporten.

## Indhold

### **Økonomi**

[Figur 1: Driftsrammen](#)

[Figur 2: Efterspørgselsstyret indsats](#)

[Figur 3: Udbudsområdet](#)

[Figur 4: Forsørgelsesydelse](#)

### **Kontanthjælp**

[Figur 5: Antal kontanthjælpsmodtagere](#)

[Figur 6: Antal kontanthjælpsmodtagere med mere end 12 måneder på kontanthjælp](#)

[Figur 7: Aktiveringsgrad for kontanthjælpsmodtagere](#)

[Figur 8: Rettidig aktivering](#)

[Figur 9: Rettidighed i jobsamtaler](#)

### **Sygedagpenge**

[Figur 10: Antal sygedagpengesager](#)

[Figur 11: Antal sygedagpengesager over 52 uger](#)

[Figur 12: Rettidighed i sygedagpengeopfølgningen](#)

### **Fleksjob og ledighedsydelse**

[Figur 13: Antal fleksjobs](#)

[Figur 14: Antal ledighedsydelsesmodtagere](#)

### **Førtidspension**

[Figur 15: Antal personer på førtidspension](#)

### **Personale**

[Figur 16: Sygefravær](#)

[Figur 17: Til- og fragang af medarbejdere](#)

**3**

3

3

4

4

**5**

5

5

6

6

7

**8**

8

8

9

**10**

10

10

**11**

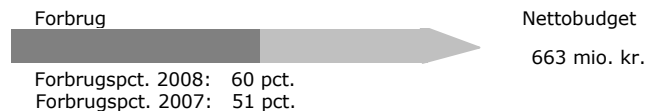
11

**12**

12

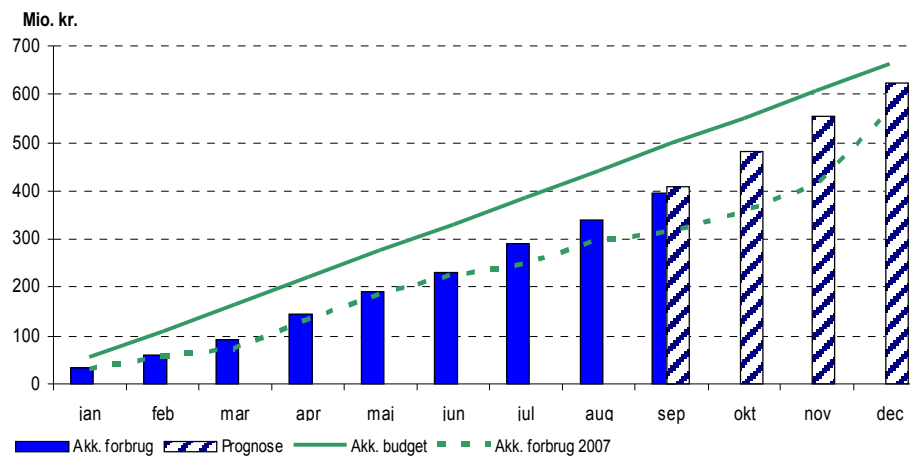
12

**Figur 1: Driftsrammen**



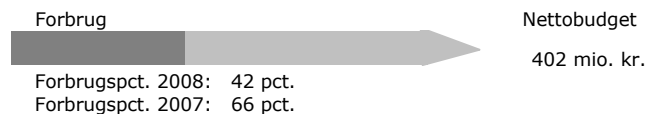
For hele året forventes et mindreforbrug på 38,8 mio. kr., hvilket primært skyldes et mindreforbrug på 34,3 mio. kr. på løntilskud til dagpengemodtagere. Den mindre afvigelse i september fra prognosen, forventes ikke at have betydning for det endelige resultat for året.

I forhold til behandling af oktoberprognosen er der ansøgt om en overførsel af en del af mindreforbruget på driftsrammen. Ansøgning behandles af Borgerrepræsentationen den 18. december 2008.



Kilde: Kbh's Komm. Økonomi- og Regnskabssystem (KØR) – kildedata pr. 22. oktober 2008

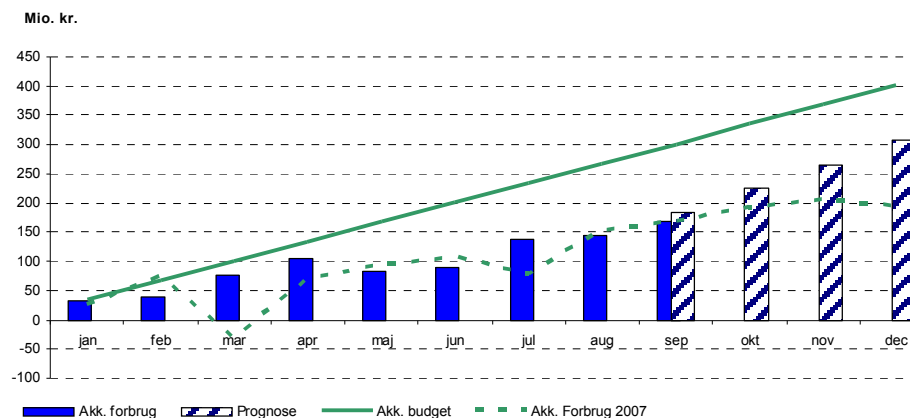
**Figur 2: Efterspørgselsstyret indsats**



På den efterspørgselsstyrede indsats forventes på baggrund af oktoberprognosen et mindreforbrug på 95,8 mio. kr., som primært skyldes et mindreforbrug på 73 mio. kr. på udbudsområdet, jf. figur 3.

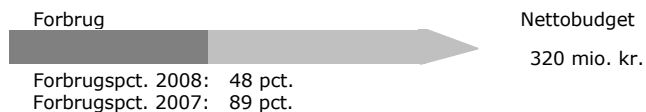
For at hæve aktivitetsniveauet på udbudsområdet har forvaltningen taget initiativ til at forlænge og geniværksætte igangværende og afsluttede forløb.

På uddannelsesforløb for revaliderende er der fortsat et lavt forbrug pga. manglende fakturaer fra uddannelsesinstitutionerne. Forvaltningen er i kontakt med uddannelsesinstitutionerne mhp. afregning af tilgodehavender.



Kilde: Kbh's Komm. Økonomi- og Regnskabssystem (KØR) – kildedata 22. oktober 2008

**Figur 3: Udbudsområdet**

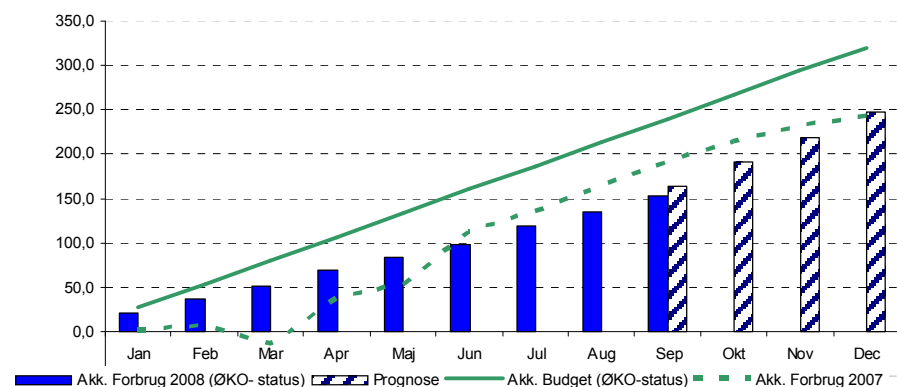


På udbudsområdet forventes på baggrund af oktoberprognosen et mindreforbrug på 73 mio. kr.

Mindreforbruget skal ses i relation til, at det i 2008 har været en væsentlig udfordring at få tilpasset kommunens beskæftigelsesindsats til velfærdsreformens skærpede krav om ret- og pligtaktivering samt gentagen aktivering. Forvaltningen har opnået en høj rettidighed i indsatsen henover 2008, men samtidig er flere kontanthjælpsmodtagere end forudsat undtaget fra aktivering på grund af sygdom mv.

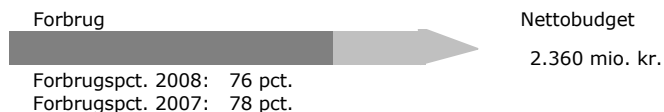
Forvaltningen har taget initiativ til at forlænge og geniværksætte igangværende og afsluttede forløb for at hæve antallet af aktiverede samt at udvælge målgrupper, som kan have gavn af øget aktivitet.

Mio. kr.



Kilde: Kbh's Komm. Økonomi- og Regnskabssystem (KØR) – kildedata pr. 22. oktober 2008

**Figur 4: Forsørgelsesydelse**



På de efterspørgselsstyrede forsørgelsesydelse forventes i oktoberprognosen et mindreforbrug på 27,4 mio. kr.

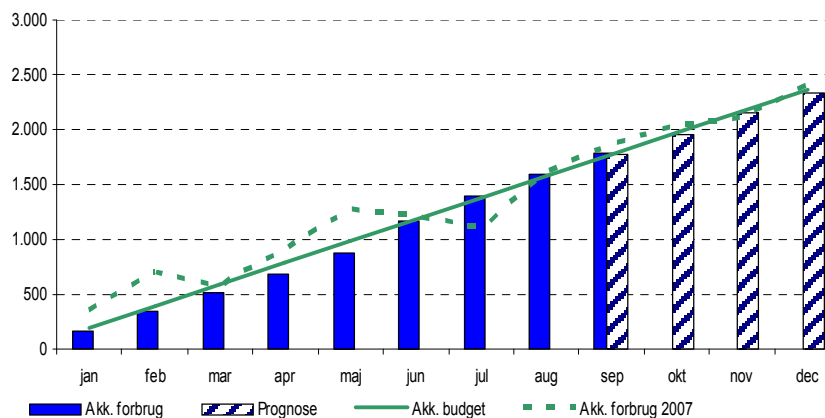
Mindreforbruget skyldes primært et mindreforbrug på 58,1 mio. kr. (inkl. refusionsregulering) som følge af færre helårsmødtagere af kontanthjælp ift. det budgetterede, jf. figur 5.

På sygedagpengeområdet forventes et merforbrug på 27,8 mio. kr. Merforbruget skyldes et højere sagsantal i starten af 2008 end forudsat i budgettet samt en stigning i sagsvarigheden. Derudover er der indregnet en forventet efterbetaling af refusion for 2006 på 16,8 mio. kr., jf. figur 10.

Ift. fleksjob og ledighedsydelse forventes et mindreforbrug på 10,9 mio. kr. som følge af et faldende antal visiterede til fleksjob. Desuden er indregnet en forventet efterbetaling på 1,2 mio. kr. for 2006.

På seniorjob forventes et mindreforbrug på 4,2 mio. kr.

Mio. kr.



Kilde: Kbh's Komm. Økonomi- og Regnskabssystem (KØR) – kildedata pr. 22. oktober 2008

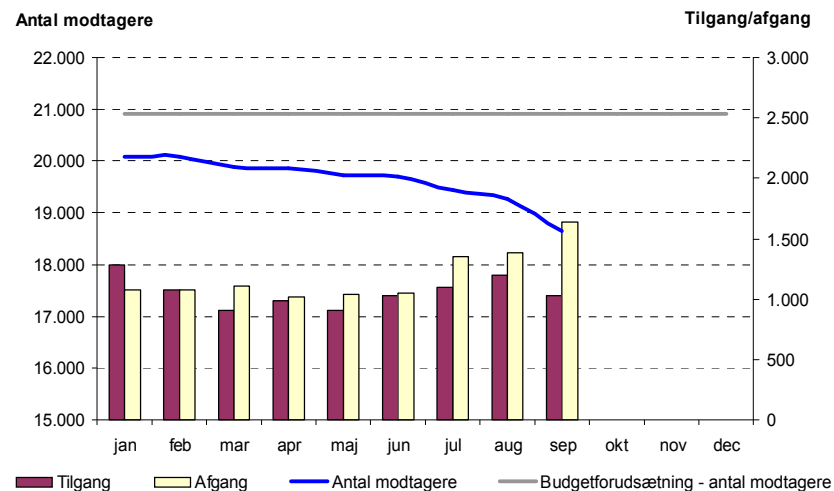
**Kontanthjælp**

### Figur 5: Antal kontanthjælpsmodtagere

Antallet af kontanthjælpsmodtagere (inkl. revalidender, starthjælps-, og introduktionsydelsesmodtagere) fortsætter med at falde og ligger i september på ca. 18.650 modtagere.

Faldet skal ses i sammenhæng med en intensiveret indsats i jobcentrene, men også konjunkturudviklingen på arbejdsmarkedet og den heraf følgende store efterspørgsel efter arbejdskraft.

Kommunen sparer gennemsnitligt ca. 55.000 kr. netto for hver kontanthjælpsmodtager, der opnår arbejde. Indtægterne fra statsrefusion på beskæftigelsestilbud falder isoleret set med ca. 10.000 kr., hvilket alt andet lige betyder, at beskæftigelsesindsatsen skal tilpasses.

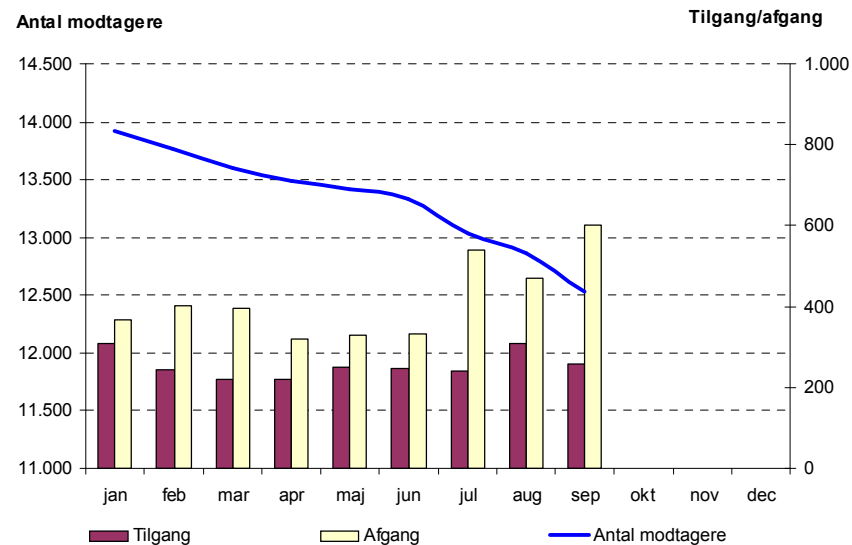


Kilde: LIS – kildedata pr. 22. oktober 2008

### Figur 6: Antal kontanthjælpsmodtagere med mere end 12 måneder på kontanthjælp

Der er i september måned ca. 12.500 kontanthjælpsmodtagere (inkl. revalidender, starthjælps-, og introduktionsydelsesmodtagere) med mere end 12 måneders ledighed. Dermed er antallet faldet med 1.398 personer (10 pct.) fra januar til september.

Faldet i antallet af langvarige kontanthjælpsmodtagere er en fortsættelse af tendensen fra 2007, hvor der særligt i årets anden halvdel kunne registreres et stort fald i forlængelse af forvaltningens ekstraordinære indsats overfor "ny chance" målgruppen.



Kilde: LIS - kildedata pr. 22. oktober 2008

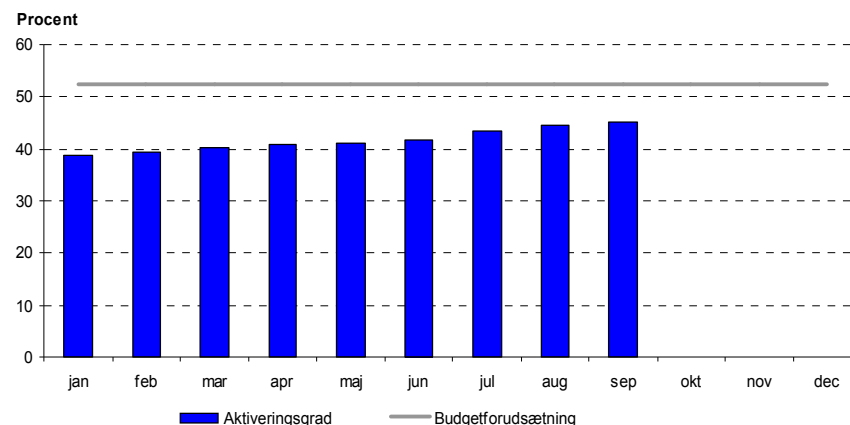
## Kontanthjælp

**Figur 7: Aktiveringsgrad for kontanthjælpsmodtagere**

Aktiveringsgraden er et udtryk for, hvor stor en andel af kontanthjælpsmodtagerne, der i en given måned deltager i et aktiveringstilbud. Aktiveringsgraden har indflydelse på kommunens mulighed for at hjemtage statsrefusion på udgiften til kontanthjælp, idet kommunens får refunderet 65 pct. af udgiften i perioder, hvor den ledige er aktiveret, og 35 pct. i perioder, hvor det ikke er tilfældet.

Fra januar til september er aktiveringsgraden steget løbende til 45 pct. i september. Aktiveringsgraden ligger imidlertid fortsat under de i budget 2008 forudsatte 52,4 pct. Dette skal ses i relation til, at det i 2008 har været en væsentlig udfordring at få tilpasset kommunens beskæftigelsesindsats til velfærdsreformens skærpede krav om ret- og pligtaktivering samt gentagen aktivering. Forvaltningen har opnået en høj rettidighed i indsatsen henover 2008, men samtidig er flere kontanthjælpsmodtagere end forudsat undtaget fra aktivering.

Der er i forvaltningen igangsat forskellige tiltag med henblik på at øge aktiveringsgraden yderligere. Således er der bl.a. taget initiativ til at forlænge og geniværksætte igangværende og afsluttede aktiveringsforløb samt at udvælge målgrupper, som kan have gavn af øget aktivitet.



Kilde: LIS – kildedata pr. 22. oktober 2008

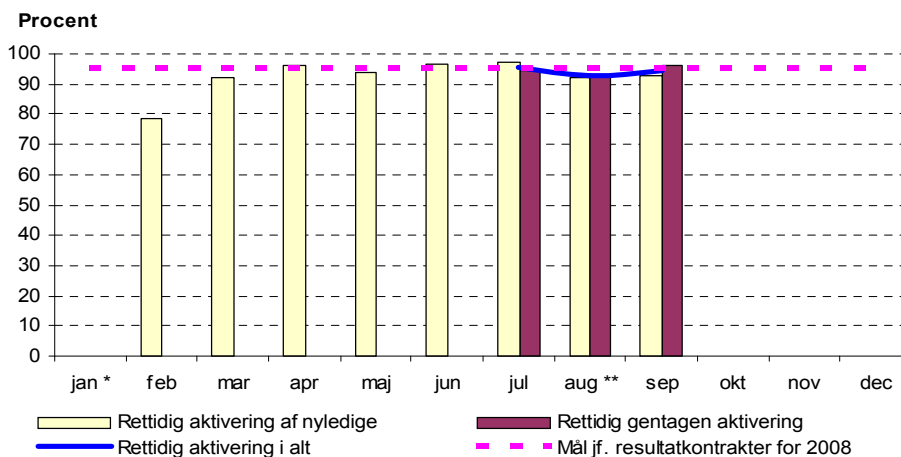
**Figur 8: Rettidig aktivering**

Aktiveringsreglerne betyder, at alle kontanthjælpsmodtagere skal i et aktiveringstilbud - af minimum 4 ugers varighed i minimum 25 timer om ugen - maksimalt 9 måneder efter påbegyndt kontanthjælpsforløb. Kontanthjælpsmodtagere skal herefter genaktiveres senest 6 måneder efter endt aktivering. Reglen om gentagen aktivering trådte i kraft pr. 1. juli 2008. Staten refunderer 65 pct. af udgifterne til aktivydelse og 35 pct. af udgifterne til passivydelse. Såfremt reglerne overtrædes, dette gælder både, hvad angår aktivering til tiden samt længden og omfanget af aktiveringstilbudet, kan kommunen som udgangspunkt ikke hjemtage statsrefusion.

Som følge af forvaltningens særlige fokus i 2008 på rettidig aktivering, er rettidigheden for aktiveringer steget løbende i 2008. I september måned udgør rettidigheden hhv. 93 pct. og 96 pct. for aktivering af nyledige og gentagen aktivering. Samlet set udgør rettidigheden for aktiveringer 95 pct., hvilket svarer til målet i resultatkontrakterne. De 5 pct., hvor aktiveringerne ikke sker rettidigt, svarer til ca. 800 borgere.

Idet aktiveringsindsatsen er et overordentlig vigtigt område i relation til hjemtagelse af refusion fra staten, vil der fortsat være fokus på at øge rettidigheden for aktivering.

I opgørelsen indgår en korrektion for sager, hvor forvaltningen er uden skyld i manglende rettidighed. Til og med juni udgjorde korrektionen 13,9 pct. Denne korrektion er fra juli og frem af tekniske årsager ændret til 6,8 pct.



Kilde: ID-redskabet og LIS – kildedata pr. 22. oktober 2008

\* Der foreligger ikke valide opgørelsesdata for januar 2008.

\*\* På grund af tekniske problemer med statistikken er rettidigheden i august 2008 lettere undervurderet. Dette er korrigeret fra september 2008.

## Kontanthjælp

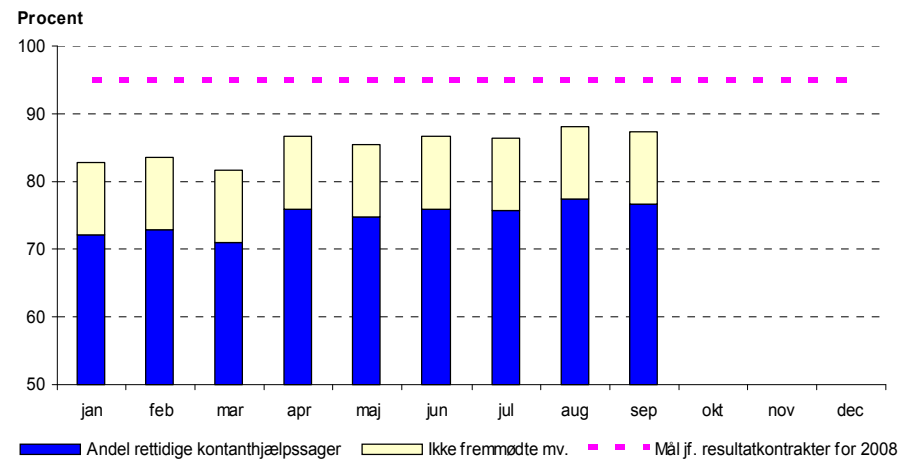
### Figur 9: Rettidighed i jobsamtaler

En jobsamtale har til formål at afklare kontanthjælpsmodtagerens arbejdsmarkedsparethed og fastlægge en jobplan for kontanthjælpsmodtageren. Jobsamtalen skal gennemføres hver tredje måned.

Som følge af forvaltningens særlige fokus på området steg rettidigheden i jobsamtaler markant gennem 2007 til 88 pct. ved årets udgang. Rettidigheden ligger ved seneste opgørelse i september måned på 88 pct. I disse tal er indregnet en stikprøvekorrektion 10,7 pct., som bl.a. vedrører borgere, der ikke møder op til jobsamtale. Beregningen af dette tal bygger på en stikprøve foretaget i oktober 2008.

Det bemærkes, at der i mange tilfælde afholdes jobsamtaler oftere end hver tredje måned, hvorfor det samlede antal jobsamtaler er større end det antal, der løbende afholdes som følge af tremåneders reglen

Blandt andet som følge af de nye regler om gentagen rettidig aktivering og aktivering af nyledige forventes det, at rettidigheden i jobsamtaler vil stige yderligere i de kommende måneder. Der vil blive iværksat tiltag i forvaltningen med henblik på at øge rettidigheden yderligere. Dette vil bl.a. ske ved en øget centralisering af samtaleindkaldelsesfunktionerne.



Kilde: ID-redskabet – kildedata pr. 22. oktober 2008

**Figur 10: Antal sygedagpengesager**

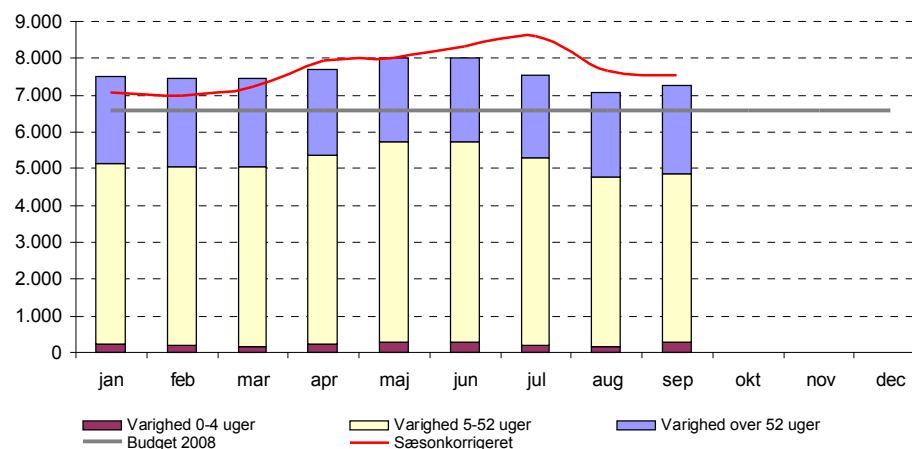
Der er i budget 2008 forudsat 6.600 sager i gennemsnit i 2008, hvilket er knap 1000 sager mindre det faktiske sagsantal på 7.510 sager pr. januar 2008.

Den samlede sagsmængde steg yderligere i april - juni 2008, hvorefter den faldt i de efterfølgende måneder. Faldet frem til august kan især tilskrives, at antallet af korte sygedagpengesager under 52 uger er faldet med ca. 900 sager fra juni til august. I september er antallet af langvarige sager imidlertid steget, således at det samlede sagsantal udgør ca. 7.250 sager. Det skal bemærkes, er det normalt, at der er sæsonudsving i antallet af sygedagpengemodtagere. Det ses på den sæsonkorrigerede udvikling, at der har været en stigning fra marts til juli, et fald i august og stabilisering i september.

Med henblik på at sikre et fald i antallet af sager i andet halvår 2008 har forvaltningen iværksat en række initiativer. Forvaltningen har således besluttet, at Sygedagpengecentret medio 2008 tilføres 8 ekstra årsværk samt at der flyttes ikke-kerneopgaver ud af sygedagpengecentret, således at centret har flere ressourcer til fokuseret sygedagpengeopfølgning. Hertil kommer at BIU i august 2008 har besluttet, at anvende 1,5 mio. kr. ekstra til vikarindsats til afslutning af langvarige sager.

Kommunen modtager fuld refusion i sager under 5 uger og 50 pct. i refusion i sager mellem 5 og 52 uger, mens der ikke modtages refusion i langvarige sager over 52 uger.

Antal sager



Kilde: BIFs sygedagpengestatistik - kildedata pr. uge 39 - 2008

Note: Sæsonkorrigeret er baseret på opgørelsen over alle sygedagpengesager i Danmark fra 2005-2007 på jobindsats.dk

**Figur 11: Antal sygedagpengesager over 52 uger**

Der vil i 2008 og 2009 være et særligt fokus på langvarige sager på over 52 uger.

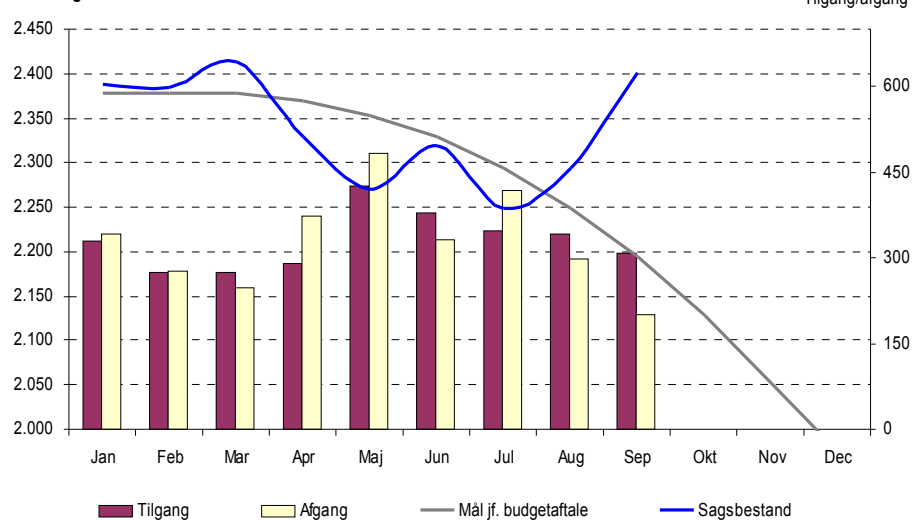
Der er således i budgettet afsat 9 mio. kr. i henholdsvis 2008 og 2009 til ansættelse af 20 ekstra medarbejdere, der udelukkende har til opgave at nedbringe de lange sager.

Det er i budgetaftalen fastsat, at antallet af langvarige sager i 2008 skal nedbringes med 120 helårssager i forhold til et gennemsnit i 4. kv. 2007 på 2.377 sager. Det svarer til et gennemsnitligt sagsomfang på ca. 2.250 sager i 2008. I 2009 skal antallet yderligere nedbringes med 720 helårssager. Det i budgetaftalen forudsatte niveau for helårssager udtrykker det gennemsnitlige antal sager for hele året. I figuren er indlagt en målkurve, som svarer til dette gennemsnit.

Det realiserede antal sygedagpengesager over 52 uger udgør i september 2008 2.401 sager. Det er mere end ved indgangen til 2008 og betydeligt over det i målkurven fastsatte niveau for september måned på omkring 2.200 sager. Det vil kræve en betydeligt forøget sagsafgang for at realisere det forudsatte sagsomfang på 2.000 sager ultimo året.

Forvaltningen har derfor iværksat en række tiltag for at styrke sagsbehandlingen, navnlig i forhold til sager over 52 uger, jf. teksten til figur 10. Forvaltningen vil nærmere gennemgå disse og deres forventede effekt på sagsomfanget i forbindelse med den næste særlige afrapportering omkring udviklingen i de langvarige sygedagpengesager på udvalgets møde den 27. november 2008.

Antal sager



Kilde: BIFs sygedagpengestatistik - kildedata pr. uge 39 - 2008

## Sygedagpenge



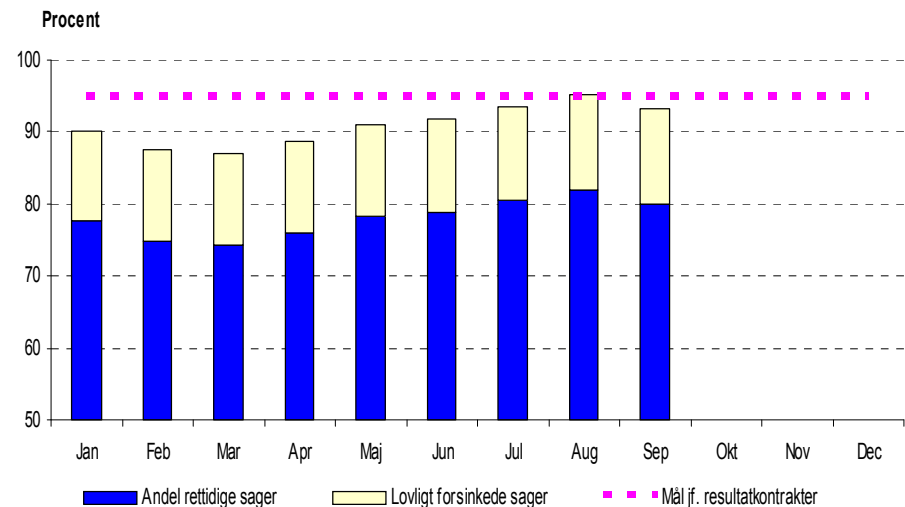
**Figur 12: Rettidighed i sygedagpengeopfølgningen**

Ifølge loven skal der afholdes opfølgningssamtaler i sygedagpengesager mindst hver 8. uge. I sager med risiko for langvarigt sygdomsforløb eller risiko, hvad angår arbejdsevnen, skal der efter den først afholdte samtale opfølges mindst hver 4. uge. Gennemføres samtalerne ikke, kan det få konsekvenser for hjemtagelse af refusion fra staten.

Den samlede rettidighed er inklusiv en stikprøvekorrektion for sager, hvor forvaltningen er uden skyld i manglende rettidig opfølgning. Der er i juni måned foretaget en ny stikprøveundersøgelse, som betyder, at korrektionen fra og med juni udgør 13,1 pct. (tidligere udgjorde stikprøvekorrektionen 12,6 pct.).

Efter et fald i rettidigheden i februar og marts har rettidigheden været stigende i de seneste måneder. Rettidigheden i september er på 93 pct., hvilket er lidt en smule under det i resultatkontrakterne fastsatte mål.

Sygedagpengecentret er gået ind i 2008 med et større antal sager end budgetmæssigt forudsat. Dette betyder, at det gennemsnitlige antal sager pr. sagsbehandler ligger væsentligt over de forudsatte 60. Dette har haft negativ indflydelse på rettidighedsniveauet i 2008. Jævnfør forklaringsteksten til figur 10 er der iværksat en række initiativer med henblik på at sikre et fald i antallet af sager i andet halvår 2008. Disse initiativer forventes også at have en positiv virkning på rettidigheden.



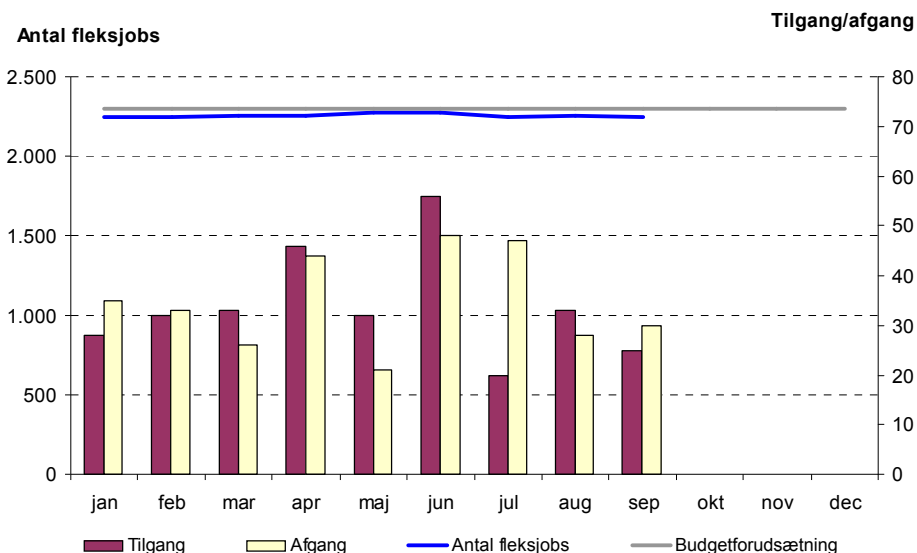
Kilde: BIFs sygedagpengestatistik – kildedata pr. uge 39 - 2008

**Figur 13: Antal fleksjobs**

Fleksjob er job på særlige vilkår med offentligt tilskud for personer med varige begrænsninger i arbejdsevnen. Kommunen giver tilbud om fleksjob til personer, som ikke modtager førtidspension og som ikke kan opnå eller fastholde beskæftigelse på normale vilkår på arbejdsmarkedet. Arbejdsgiveren betaler løn til den ansatte i fleksjob. Kommunen giver arbejdsgiveren tilskud til lønnen. Tilskuddet er 1/2 eller 2/3 af lønnen afhængig af graden af den nedsatte arbejdsevne.

Antallet af personer i fleksjob ligger nogenlunde konstant på ca. 2.250 personer, som netop udgør antallet i september måned.

Som følge af det øgede fokus på førtidspensionsansøgninger på jobcentrene, forventes det, at antallet af borgere, der visiteres til fleksjob, fortsat vil stige en smule i de kommende måneder, idet målgruppen for begge disse ordninger er personer med nedsat arbejdsevne. Med andre ord vil en borger med nedsat arbejdsevne, der ikke får tilkendt førtidspension, ofte blive visiteret til fleksjob i stedet for.



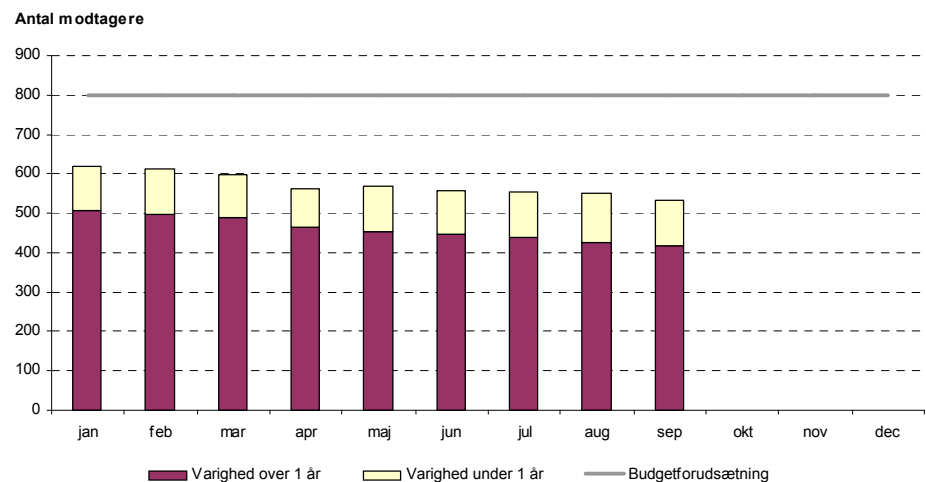
Kilde: LIS – kildedata pr. 22. oktober 2008

**Figur 14: Antal ledighedsydelsesmodtagere**

Ledighedsydelse betales af kommunen til personer, der venter på et fleksjob.

Antallet af personer på ledighedsydelse har været svagt faldende gennem 2007. Den faldende tendens er fortsat i 2008. Antallet af ledighedsydelsesmodtagere ligger på 532 i september måned. Det svarer til et fald på 14 pct. fra januar til september.

Det øgede fokus på rettidig revurdering af borgere, der modtager ledighedsydelse, samt fokus på rådighedsvurderinger, forventes at nedbringe antallet af langvarige ledighedsydelsesmodtagere yderligere i de kommende måneder.



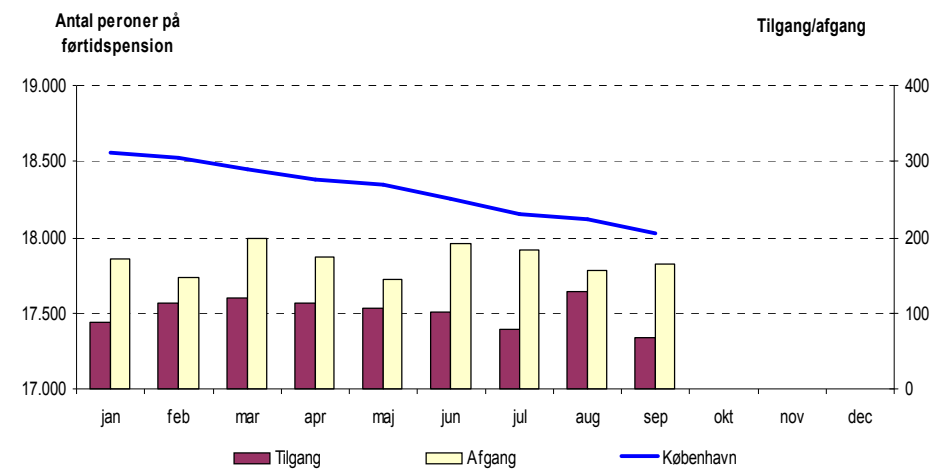
Kilde: LIS – kildedata pr. 22. oktober 2008

### Figur 15: Antal personer på førtidspension

Førtidspension kan tilkendes personer i alderen mellem 18 og 65 år. Det er en betingelse for at få tilkendt førtidspension, at personens arbejdsevne er varigt nedsat, og at personen ikke er i stand til at blive selvforsørgende.

Antallet af personer på førtidspension er faldet støt gennem de senere år.

I september måned 2008 modtog 18.024 personer i Københavns Kommune førtidspension.



Kilde: [www.jobindsats.dk](http://www.jobindsats.dk) – kildedata pr. 22. oktober 2008

**Figur 16: Sygefravær**

Der er i løbet af 2007 sket en reduktion i sygefraværet fra 22,2 dage til 18,9 dage i gennemsnit pr. medarbejder. Sygefraværet er dog fortsat højt.

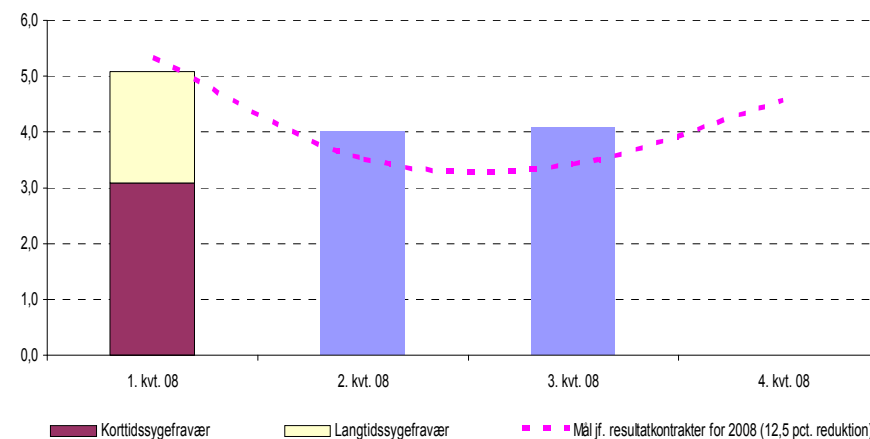
I tredje kvartal 2008 udgør det samlede sygefravær 4,1 sygedag i gennemsnit pr. medarbejder. I tredje kvartal 2007 udgjorde det gennemsnitlige sygefravær til sammenligning 3,9 dage i gennemsnit pr. medarbejder.

BIFs sygefraværstatistik er til og med 1. kvartal 2008 blevet udarbejdet af Økonomiforvaltningen, som har meddelt, at denne opgave ikke fremover vil blive udført. BIFs overtagelse af opgaven har medført, at opgørelsen fra 2. og 3. kvartal 2008 bygger på foreløbige dataudtræk, som desværre ikke giver mulighed for at sondre mellem kort- og langtidssygefravær.

Økonomiforvaltningen har besluttet, at forvaltningen frem mod udgangen af 2009 skal reducere fraværet til et niveau, som svarer til gennemsnittet for de øvrige 6-byer. Der er stadig et stykke vej, før forvaltningen har realiseret denne målsætning.

Korttidssygefravær er sygefraværddage, der i sammenhæng udgør et forløb på mindre end 15 dage, mens langtidssygefravær på den anden side defineres som sygefravær på over 14 dage.

**Sygefravær i gennemsnit pr. medarbejder**

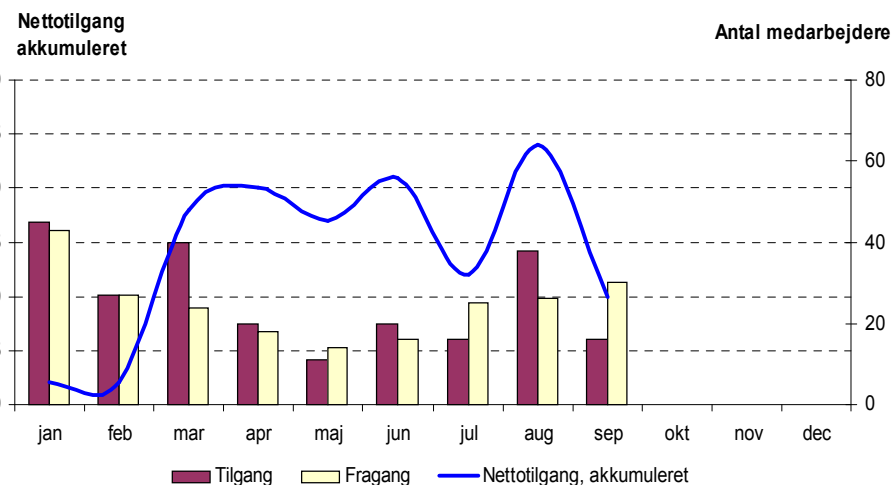


Kilde: Fraværssystemet – kildedata pr. medio oktober 2008

**Figur 17: Til- og fragang af medarbejdere**

Der er i løbet af 2008 indtil videre sket en samlet udvidelse af medarbejderstaben med 12 personer.

Forvaltningen havde ved udgangen af september 2008 1.578 ansatte. På samme tidspunkt sidste år havde forvaltningen 1.546 ansatte. Der har således i løbet af det seneste år været en stigning i personaletallet på 2,1 pct.



Kilde: Lønssystemet – kildedata pr. medio oktober 2008