



13-02-2009

Mangfoldighed i Dagtilbud Statusrapport 1. halvår 2009

Projektet Mangfoldighed i Københavns Dagtilbud er et flerårigt udviklingsprojekt, hvis primære formål er at skabe etnisk blandede daginstitutioner med henblik på at opnå gensidig integration mellem børn fra etniske minoritetsgrupper og majoritetsbørn samt at styrke minoritetsbørnenes sproglige udvikling. Projektet er et delprojekt i Faglighed For Alle under området Integration.

Sagsnr.
2009-19531

Dokumentnr.
2009-87411

Sagsbehandler
Christina Breinholt Schou

Udvikling i projektets mål

Ifølge projektplanen er effektmålene for projektet at:

- at andelen af indvandrere og efterkommere i den enkelte vuggestue i de seks udviklingsbydele svarer til den gennemsnitlige andel af indvandrere og efterkommere i bydelenes vuggestuer
- at andelen af indvandrere og efterkommere i den enkelte børnehave i de seks udviklingsbydele svarer til den gennemsnitlige andel af indvandrere og efterkommere i bydelenes børnehaver
- at alle tosprogede børn taler og forstår så godt dansk, at de kan deltage i skolens undervisning og øvrige aktiviteter ved skolestart

Nedenfor gennemgås udviklingen i projektets kernemål, hvilke børn, der er indmeldt i sprogpladser samt andelen af benyttede sprogpladser via diverse figurer og barometre. Barometre og figurer angiver en

Integration og Mangfoldighed

Gyldenløvesgade 15
1502 København V
1502 København V

Telefon
3366 4116

Telefax
3369 7053

E-mail
GF69@buf.kk.dk

EAN nummer
5798009384119

www.kk.dk

tilstand på et bestemt tidspunkt. Tallene er trukket i februar 2009. Hvor det er relevant, angives der til sammenligning udviklingen over den tid, projektet har kørt.

Fordelingsbarometre

Fordelingsbarometrene viser fordelingen af hhv. majoritetsbørn og etniske minoritetsbørn¹ i daginstitutionerne. Puljeinstitutioner samt institutioner i Tingbjerg er trukket ud af datamaterialet, da det ikke er et mål at skabe en ændret fordeling i disse institutioner. Institutioner, der er +/- 10 procent point indenfor bydelsgennemsnittet anses for at afspejle gennemsnittet.

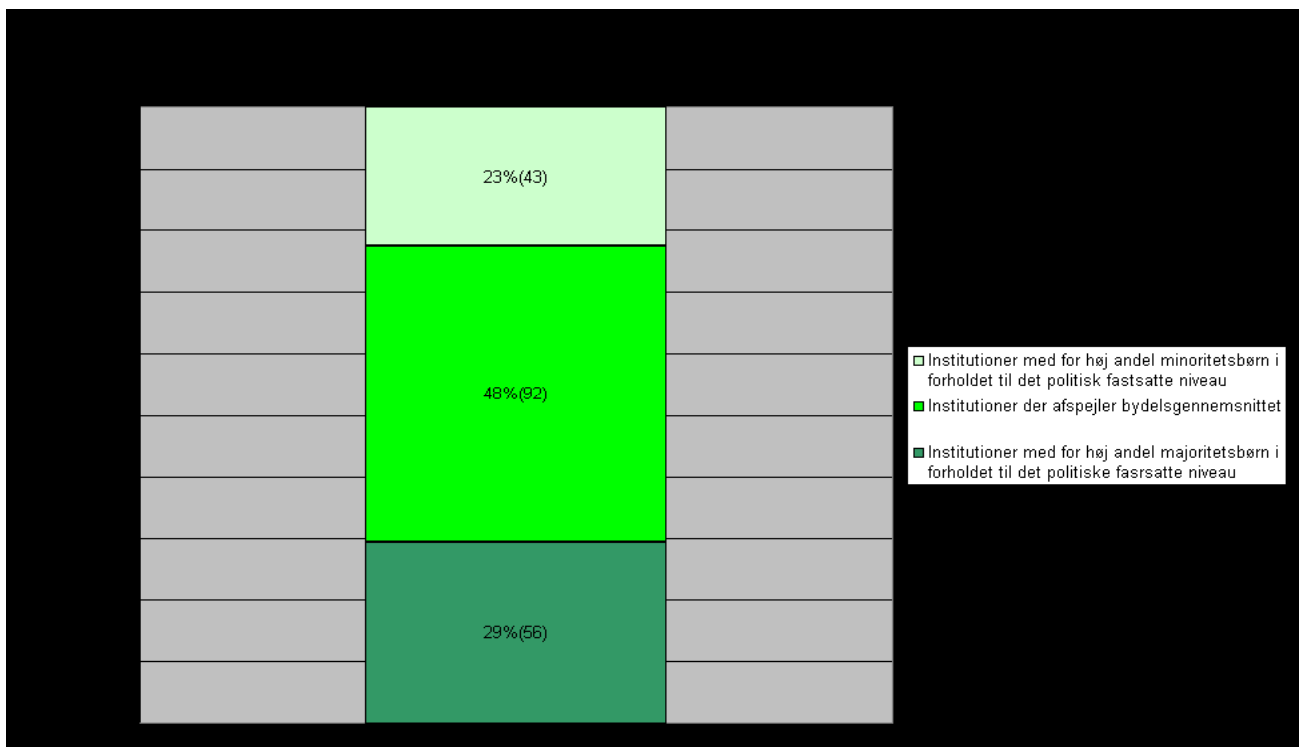
Figur 1 er et barometer, der viser hvordan institutionerne fordeler sig på

- institutioner med for høj andel majoritetsbørn i forhold til det politisk fastsatte niveau (=bydelsgennemsnittet +/- 10 %)
- institutioner med for høj andel minoritetsbørn i forhold til det politisk fastsatte niveau (=bydelsgennemsnittet +/- 10 %)
- institutioner, der afspejler bydelsgennemsnittet +/- 10 %

Barometret viser *status* februar 2009.

Figur 1

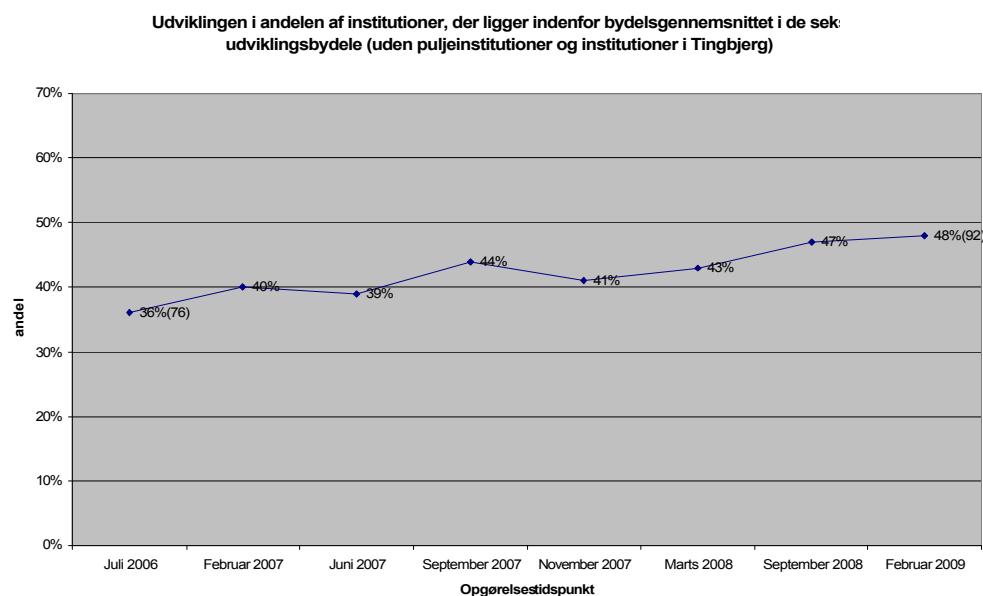
På figur 1 ses, at 48 procent (92 i absolutte tal) af institutionerne afspejler bydelsgennemsnittet.



¹ De statistiske begreb, der benyttes er 'indvandrere og efterkommere', defineret efter Danmarks Statistik.

På figur 2 ses *udviklingen* fra juli 2006 til september 2008 i andelen af institutioner, der afspejler bydelsgennemsnittet for indvandrere og efterkommere i dagtilbud. Grafen afspejler den samlede udvikling i de seks berørte bydele.

Figur 2



Som det ses, er der sket en lille positiv udvikling i projektets mål siden sidste afrapportering. I februar 2009 var der således 48 procent af daginstitutionerne i de seks berørte bydele, der afspejlede bydelsgennemsnittet for indvandrere og efterkommere i dagtilbuddene. I absolutte tal er der nu 92 af institutionerne, der afspejler bydelsgennemsnittet. Det svarer til en stigning på 12 procentpoint siden juli 2006, hvor andelen var 36 procent.

I absolutte tal er der gennemsnitlig 16 institutioner mere, der afspejler bydelsgennemsnittet siden projektet blev iværksat. Det vil altså sige, at der sker en langsom og beskedent men positiv udvikling hen imod projektets mål. Det skal dog tilføjes, at ændringen i institutionsmassen pga. strukturtilpasningerne betyder at tal, der er trukket før 1. april i 2008 ikke er direkte sammenlignelige med tal trukket efter denne dato.

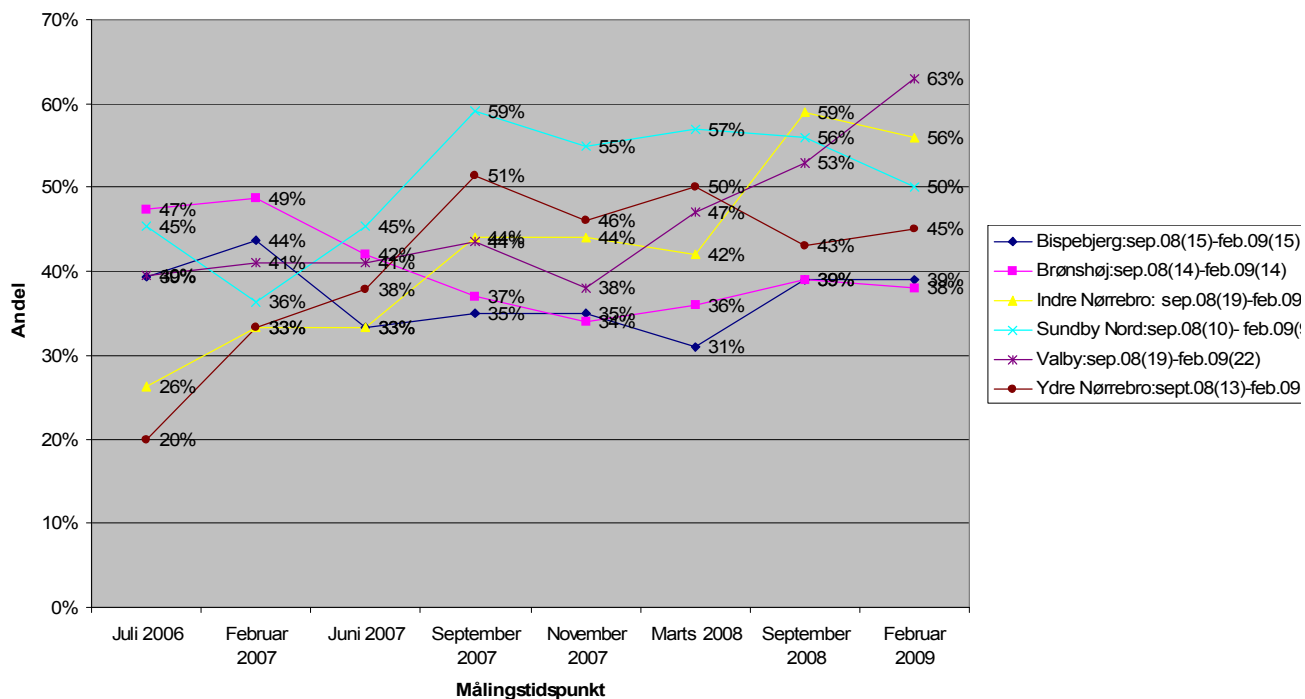
Figur 3 viser fordelingen i institutionerne på hver enkelt bydel i februar 2009. Det ses, at der i tre ud af de seks bydele er 50 procent eller flere af institutionerne, der afspejler bydelsgennemsnittet. Til sammenligning var der i november 2007 kun én bydel, hvor mere end 50 procent af institutionerne afspejlede bydelsgennemsnittet.

Figur 3

Figur 4 viser udviklingen fra juli 2006 til februar 2009 i de enkelte bydele. Tallene i parentes i tekstboksen angiver absolutte tal. Fra sidste måling til nu ses en beskedent positiv udvikling i Valby og Ydre Nørrebro. Brønshøj og Bispebjerg er status quo, mens Indre Nørrebro og Sundby Nord er faldet med én institution.

Figur 4

Udviklingen i andelen af institutioner, der afspejler bydelsgennemsnittet (uden puljeinstitutioner og institutioner i Tingbjerg)



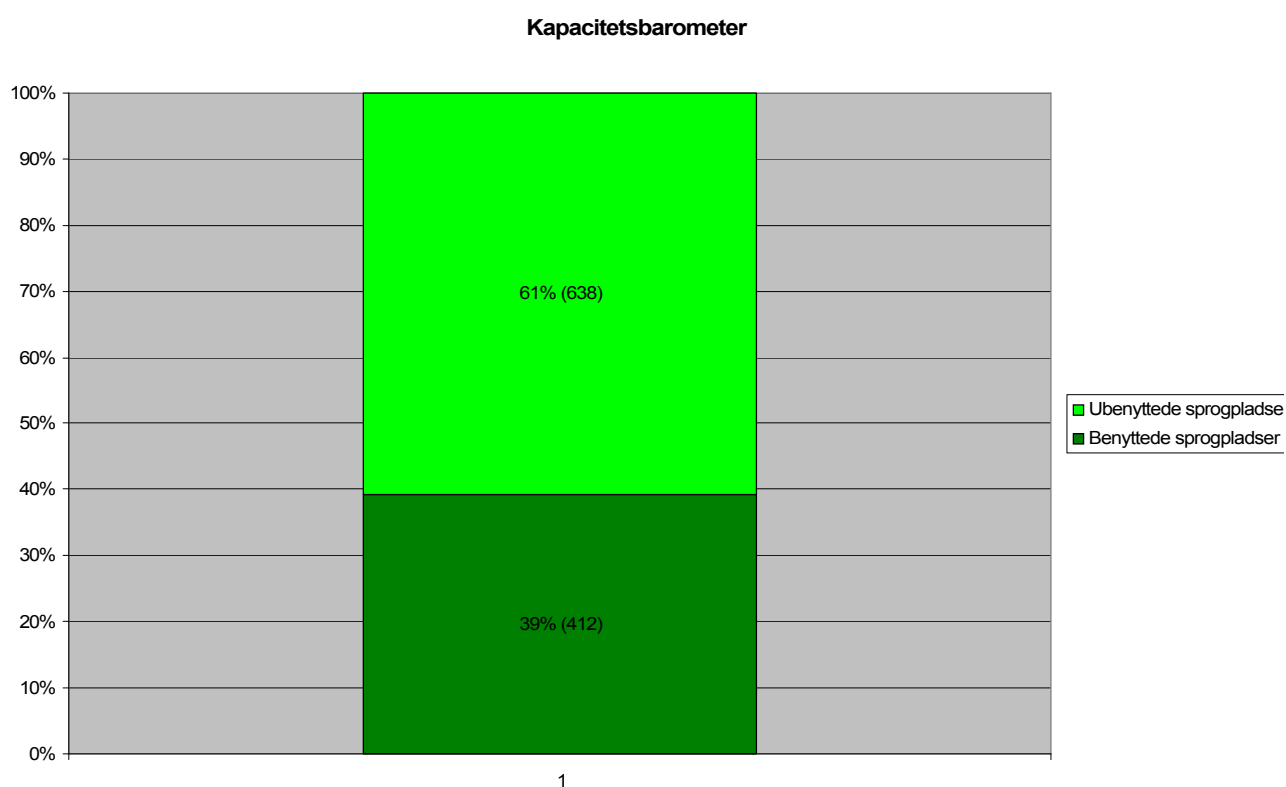
Kapacitetsbarometer

Figur 5 viser andelen *benyttede* og *ubenyttede* sprogpladser i januar 2009. *Ubenyttede* sprogpladser dækker både over sprogpladser, der er besat af børn fra den almindelige venteliste og sprogpladser, der står tomme, fordi der ikke har været børn på den almindelige venteliste.

Det samlede antal af sprogpladser er nu 1050, heraf er 412 *benyttede* og 638 *ubenyttede*, dvs. at 39 procent er benyttede. Til sammenligning var der 356 *benyttede* pladser i august 2008. Der ses altså en stigning i antallet af benyttede sprogpladser siden august 2008.

Da antallet af sprogpladser er hævet pr. 1. september 2008 er det ikke relevant at sammenligne andelen af pladser fra sidste periode til nu.

Figur 5



Modersmålsbarometer

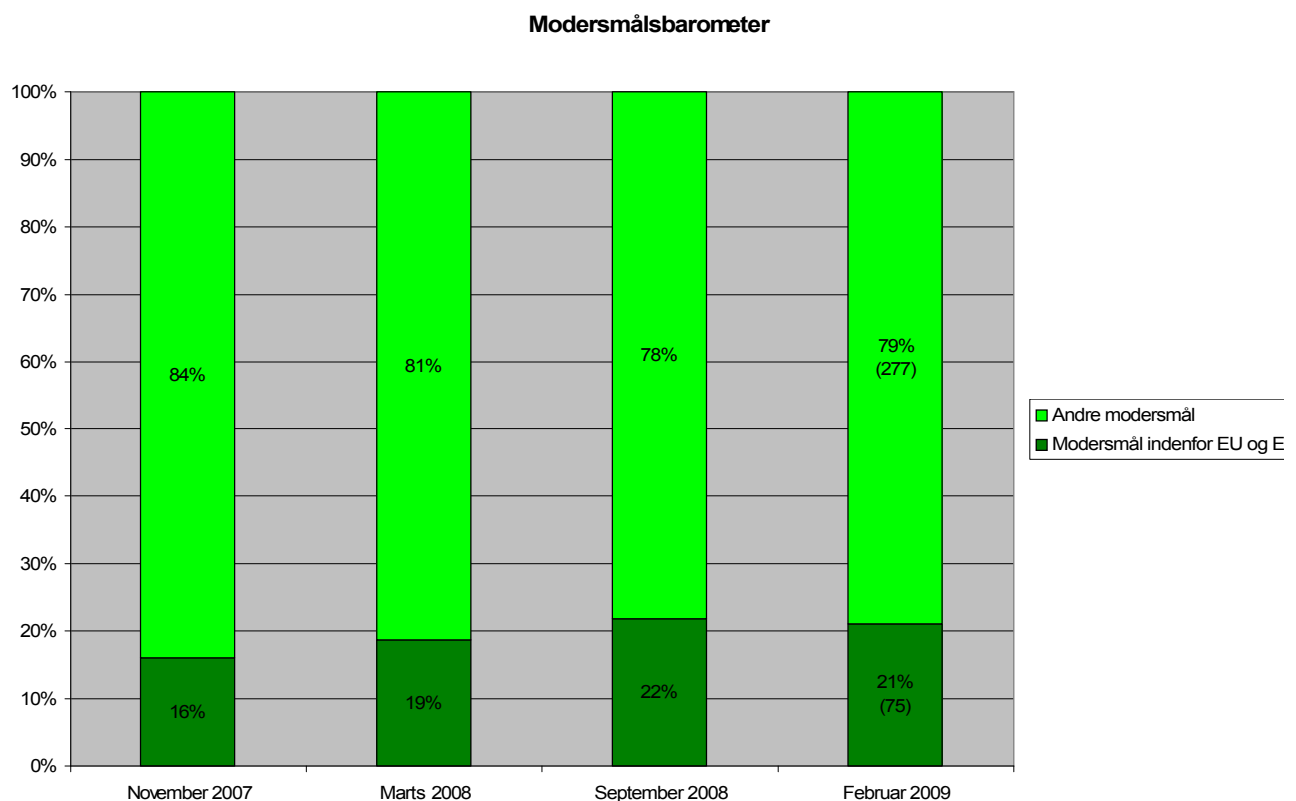
Figur 6 viser, hvilke modersmål de børn, der er indmeldt i sprogpladser har, og hvorledes det har ændret sig fra november 2007 til februar 2009. Sprogene er delt op på sprog fra vestlige lande og

ikke-vestlige landelands efter Danmarks Statistiks definitioner. Sprog som fx spansk og fransk, der tales i både vestlige og ikke-vestlige lande er kategoriseret indenfor vestlige lande.

Som det ses af figuren har den overvejende del af børnene i sprogpladser -79 procent- modersmål, der tales i ikke-vestlige lande. I absolutte tal er der tale om 75 børn, der er indskrevet på sprogpladser, der har et modersmål, der tales i vestlige lande. Heraf har ca. halvdelen af børnene et skandinavisk modersmål (færøsk, grønlandsk, norsk, islandsk eller svensk). Fra sidste periode er der en nogenlunde stabil fordeling af de to grupper.

Forvaltningen er dog bekymret for, om det er de rette målgruppe, der modtager tilbuddet og muligheden for at sikre dette, skal drøftes i forbindelse med en evt. tilrettelæggelse af en bydækkende fordelingsindsats.

Figur 6



Venteliste til sprogpladser

I februar 2009 var der opskrevet 257 børn på venteliste til sprogpladser. Som grafen i figur 7 viser, er der meget positiv udvikling

i søgning til sprogpladser, når der sammenlignes med samme tid sidste år, hvor der var 103 børn på venteliste.

Den meget høje stigning over et år kan måske til dels forklares ved den udfordring, der generelt er på kapaciteten for øjeblikket.

Umiddelbart kan det endvidere virke underligt, der er en øget søgning samtidig med, at der stadig er mange ubenyttede sprogpladser, som det ses af figur 5. Dette kan til dels forklares med, at søgningen til sprogpladser er koncentreret om en række meget populære daginstitutioner, hvor ventelisten for sprogpladser er lang, men også med at det ikke er alle børn på ventelisten, der har behov for en daginstitutionsplads lige nu.. Der er altså en øget søgning, men søgningen fordeler sig ikke jævnt ud over alle institutioner med sprogpladser. Et mønster der også kendes fra de almindelige ventelister.

Figur 7

