

Svar fra Hustømrrerforeningen af 1691 efter nabohøring

På baggrund af hørings svar, flere åbent hus arrangementer samt fortsat dialog med gårdlauget Rosenfryds bestyrelse har vi set på hvilke muligheder vi har for at tage yderligere hensyn til vores naboer i forbindelse med vores planer om at opføre et værksted i gården, der kan præsentere unge Københavnerne for håndværk. Justeringer fremgår af vedlagte notat fra vores arkitekt som illustrere hvordan vi yderligere ønsker at tage hensyn til:

- Affaldshåndtering og cykelparkering på egen matrikel
- Lysgener mod Faksegade 10 / Odensegade 20
- Lysgener for eksisterende tagterasse
- Bevarelse af gårdmiljø i Faksegade 10

Projektet har været lang tid undervejs og har siden vi fik lavet vores allerførste idéprojekt udviklet sig en del. Dette har selvfølgelig givet anledning til en del misforståelser om, hvorvidt der stadig skulle være restaurant, åben adgang, udendørs arbejdslyrm m.m. Disse tiltag er taget ud og bearbejdet tidligere i processen. Projektet fokuserer nu primært på besøg af folkeskoleklasser i dagtimerne, hold-styrede værkstedsaktiviteter efter arbejde, interne foreningslokaler og fællesspisning for vores kollegieboere. Alle aktiviteter vil således være styret og bemanded.

Bekymring over eksisterende og fremtidige aktiviteter

Flere af kommentarerne i hørings svarene vedrører gener og aktiviteter, fra forhold, der allerede eksisterer i dag. Vi mener, det er vigtigt at påpege, at gennemførelsen af projektet vil give Hustømrrerforeningen mulighed for at rykke alle eksisterende og fremtidige aktiviteter indendørs samt ansætte en bestyrer, der kan koordinere aktiviteter og sikre en mere kontinuerlig kontakt mellem beboere og brugere af Faksegade 8 og naboer. Dette vil efter vores overbevisning bidrage til at reducere gener for naboer, særligt hvis projektet bliver en del af et fælles gårdlaug, som dermed også sætter reglerne for adfærd og færdsel i vores del af en fælles gård.

Støjreduktion

Den nye værkstedsbygning vil reducere støjniveauet i gården sammenlignet med de eksisterende forhold. Alt aktivitet vil foregå indendørs med lukkede vinduer, og støjende maskiner vil blive samlet i den ene halvdel af stueetagen. Den anden halvdel vil fungere som en lydsluse, der sikre at der altid vil være én lukket dør. Vi vil derfor også kunne foretage ekstra tiltag for at minimere lydgener netop i denne del af bygningen.

Vi håber, at vores tiltag og justeringer viser, at vi tager vores naboers bekymringer alvorligt og arbejder for at skabe det bedst mulige naboskab i gården.



Daniel Skovhus

Hustømrrerforeningen af 1691

Faksegade 8, København Ø

NOTAT DAGSLYSFORHOLD

Emne: Tilpasning af bygningsvolumen for forbedret dagslysforhold for naboejendommene til Hustømrrerforeningens værkstedsbaghus i Faksegade 8

Dato: 05.02.2024 / Karsten Gori

Københavnersjæl

Hustømrrerforeningens værksted i Faksegade 8 opføres som et typisk Københavnsk baggårdshus, med synlige tømrede bindingsværkskonstruktioner. Bygningsvolumenets krop tilpasser sig gårdens skala og højder, og åbner med sin placering for en sammenlægning og nye åbne forbindelser og passager mellem storkarreens gårde.

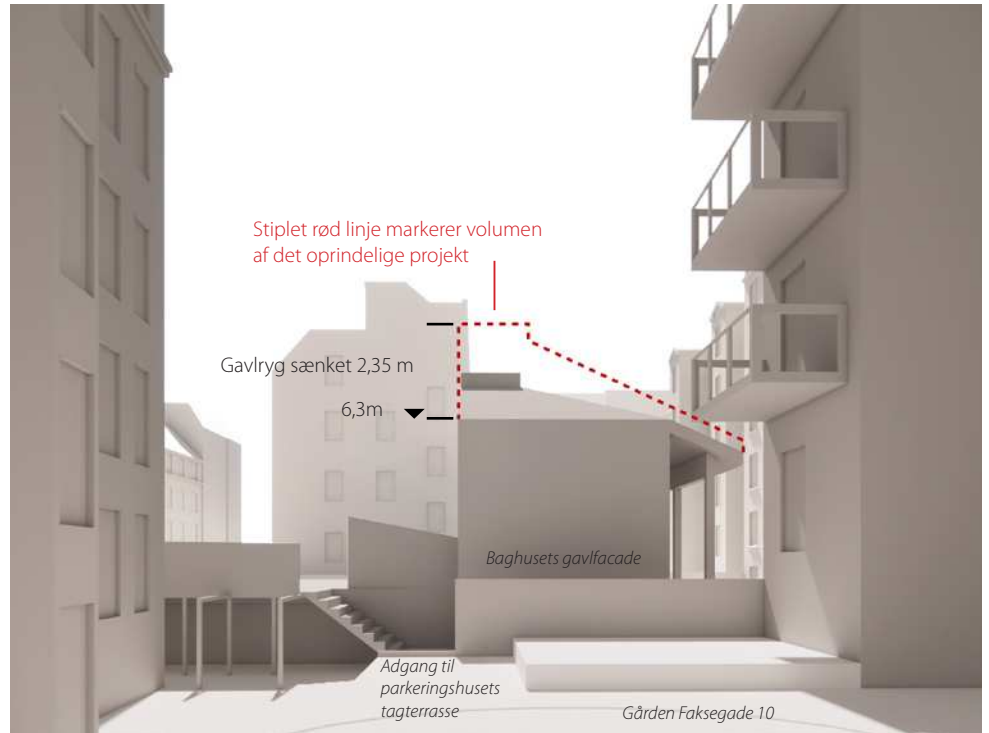
Tilpasninger ift. dagslys

Som en del af det oprindelige projekt, er baghuset trukket 2,5 m tilbage fra skel mod Faksegade 10, med det formål at sikre gode dagslysforhold for naboejendommens gårdrum. Det bemærkes, at det nye baghus selv vil ligge i skygge fra naboejendommene mod syd, en stor del af dagen.

I forlængelse af Teknik- og Miljøforvaltningens høringsproces, er der foretaget følgende yderligere tiltag i forhold til at forbedre dagslysadgangen for naboejendommene.

Tilpasninger ift. dagslysforhold:

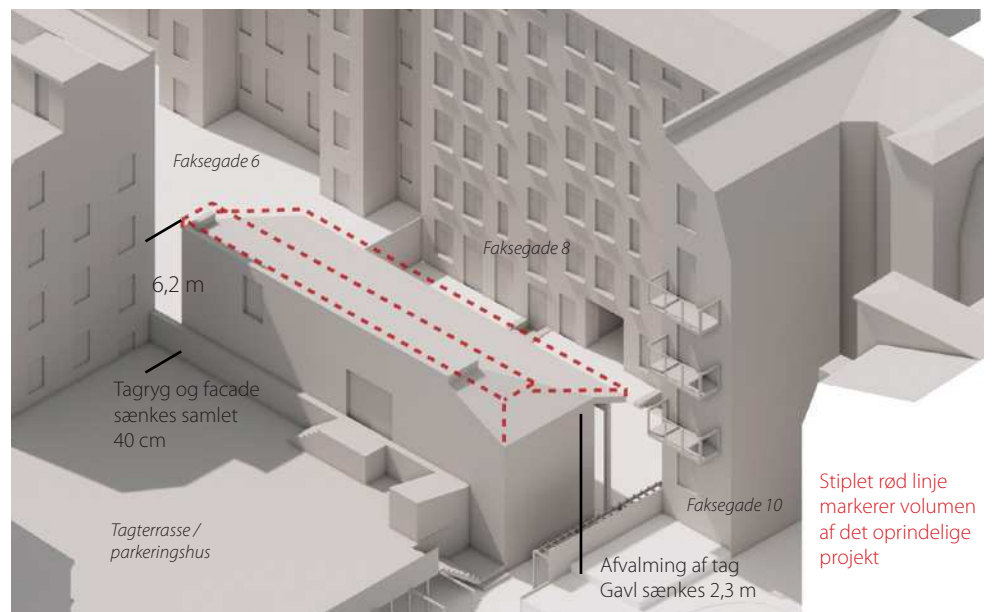
- Baghusets tag- og facadehøjde sænkes med henholdsvis ca. 40 cm og 30 cm.
- Taget afvalmes mod Faksegade 10. Dette betyder, at gavlfacadeens højde mod Faksegade 10 reduceres med godt 2,3 m. Afvalmningen har en markant og positiv betydning i forhold til at sikre forbedrede dagslysforhold og markant mere himmellys i nabogården
- Baghusets brandmur mod parkeringshuset tagterrasse sænkes med 40 cm. Der udføres flere vinduesåbninger mod tagterrassen (med tilmuringsklausul), som giver mulighed for indblik i værkstedets aktiviteter. Desuden begrønnes brandmuren med klatreplanter for at 'venliggøre' facaden mod terrassen og skabe en gørn og levende ramme om terrassens aktiviteter.



VOLUMENSTUDIE - SÆNKNING AF GAVL OG TAGHØJDE MOD GÅRDEN FAKSEGADE 10



VOLUMENSTUDIE - SÆNKET TAGPROFIL OG FACADEHØJDE MOD FAKSEGADE 8

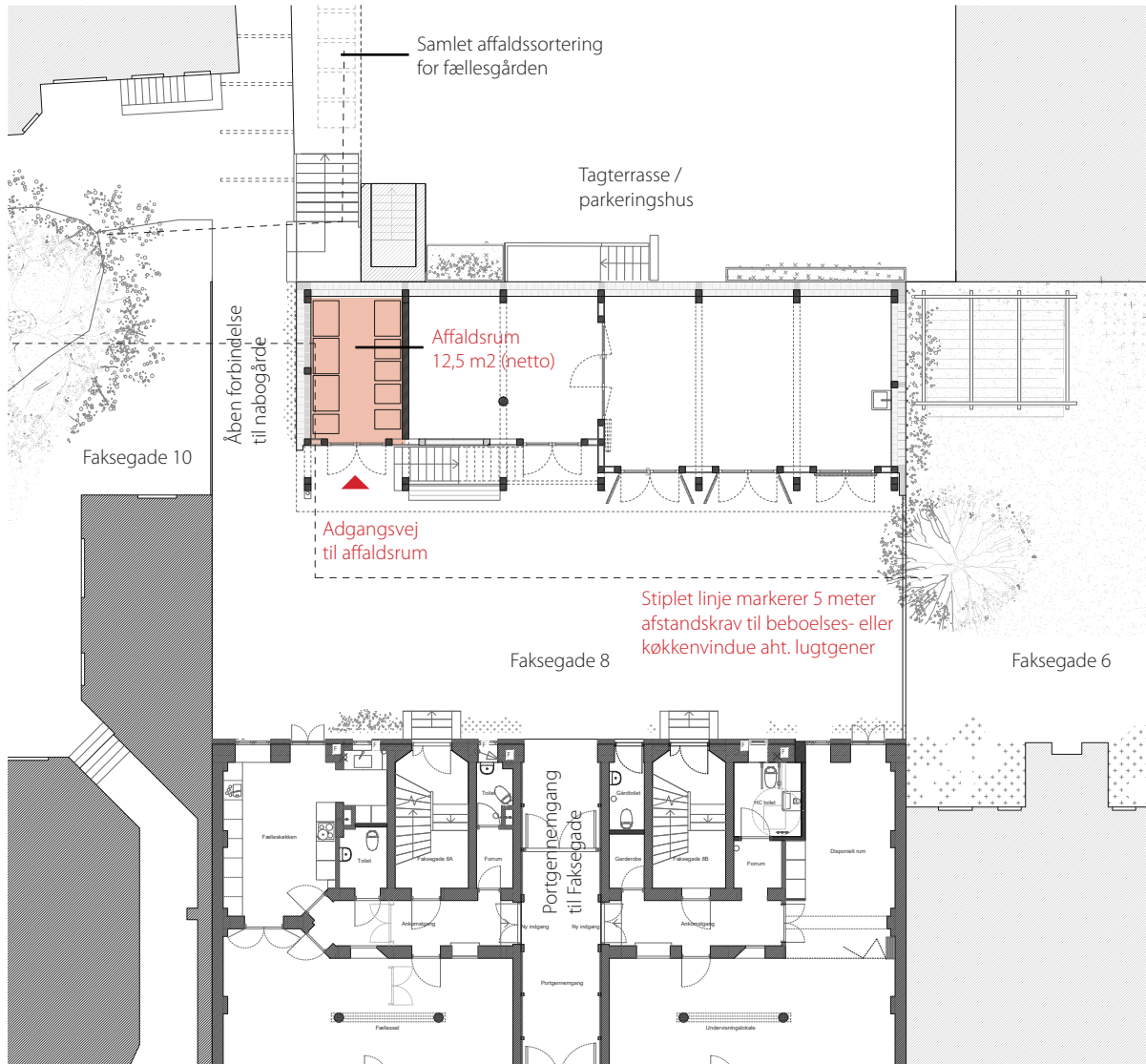


VOLUMENSTUDIE - STUDIE AF AFVALMNING AF TAG OG SÆNKNING AF GAVLFACADE MOD FAKSEGADE 10

NOTAT AFFALDSHÅNDTERING

Emne: Håndtering af affald på egen grund,
Faksegade 8

Dato: 05.02.2024 / Karsten Gori



PRINCIPPLAN FOR HÅNDBLING AF AFFALD PÅ EGEN MATRIKEL FAKSEGADE 8

Håndtering af affaldssortering

Affaldssortering fra Hustømmerforeningens kollegiet i forhuset i Faksegade 8, samt virksomhedsaffald fra det kommende værksted, håndteres fremadrettet på egen grund. På grund af afstandskrav på mindst 5 meter til beboelses- eller køkkenvindue, placeres affald i affaldsrum i værkstedets stueetage. Der opnås adgang til affaldsrummet fra baggården mellem forhus og baghus, Faksegade 8.

Optimering af affaldssortering

Dimensioneringen af affaldsrummet i Faksegade 8 tager udgangspunkt i kollegiets eksisterende affaldsfraktioner og antal containere, suppleret med containere til virksomhedsaffald.

Det anbefales, at der gennemføres en optimering af antal containere i samarbejde med en affaldskon-sulent, ligesom tømning-frekvens mv. kan optimeres. Samtidig peges på muligheden for at optimere affaldssorteringen samlet i den nye fællesgård, eksempelvis ift. batteri-affald mv. hvor der ses mulighed for en samlet begrænsning i antal containere.