



Forslag til flere grønne kiler og sammenhængende grønne områder

Mere sammenhængende natur i København til gavn for Københavnernes hverdagsliv frem mod 2050.



Indhold

- Side 3 **Baggrund**
- Side 4 **Metode**
- Side 5 **Typologi - planens grønne hierarki**
- Side 6 **Kriterier**
- Side 7 **Diagram over Københavns sammenhængende grønne struktur i 2050**
- Side 8 **Eksisterende sammenhængende grønne struktur**
- Side 9 **Udpegede projekter i hensigtserklæringen**
- Side 10 **Forslag frem mod 2050**
- Side 11 **Samlet liste over alle projekter**

Budget 2025

- Side 13 **Bilag A Projekter bestilt til forhandlingerne til Budget 2025**
- Side 14 **Bilag B Eksempler på projekter til kommende budgetforhandlinger**



Baggrund

I forbindelse med budget 2024 blev der formuleret en hensigtserklæring med en bestilling om, at Teknik- og Miljøforvaltningen i samarbejde med Økonomiforvaltningen skulle udarbejde forslag til flere grønne kiler og sammenhængende grønne områder i Københavns Kommune frem mod budget 2025.

Teknik- og Miljøforvaltningen har med inddragelse af Økonomiforvaltningen udformet et forslag, der kan give et overordnet strategisk og helhedsorienteret blik på beskrevne og nye projekter, samt vise en mulig prioritering for, hvornår forslag kan realiseres enten som selvstændige projekter eller i synergi med projekter med andre hovedformål; men i samme geografiske område.

Forslaget peger på flere grønne kiler og forbindelser i eksisterende by og i byudviklingsområder frem mod 2050, der kan ses som en prioritering af forbindelser og sammenhængende natur, koblet til byens udvikling, omdannelse på baggrund af kendte fremadrettede investeringer og projektønsker i byen.

Formålet med planen er at udarbejde en samlet plan for flere grønne kiler og sammenhængende grønne områder i Københavns Kommune.

Det gøres ved at:

- skabe et overblik over **eksisterende** grønne kiler og forbindelser, der sammenbinder de grønne områder,
- udpege **flere** grønne kiler og forbindelser, der giver **sammenhængende** grønne områder,
- anvise forslag til projekter og deres tidmæssige afhængighed af andre faktorer og mulige rækkefølge.

Udmøntning af planens initiativer kan ske via politiske prioriteringer i kommende budgetprocesser. Planen foreslår overordnede linjeføringer samt forventninger og forslag til indhold og effekter; men der tages først endelig stilling til det enkelte projekts indhold, økonomi, fysiske bindinger m.m., når budgetnotater udarbejdes for de konkrete projekter.

Hensigtserklæringen, der blev formuleret i relation til Analyse af muligheder for at åbne rørlagte vandløb (TM062) lyder: *“Teknik- og Miljøforvaltningen i samarbejde med Økonomiforvaltningen skal udarbejde en samlet plan for flere grønne kiler og sammenhængende grønne områder i Københavns Kommune frem mod budget 2025. Planen skal bl.a. indbefatte fremtidens Grøndalspark (TM127), Parken ved Bispeengbuen (TM018), Fra Fælled til Strand på tværs af Sundby og Kalkbrænderigade i Nordhavn samt Træpolitikens målsætning om 100.000 flere træer i Københavns Kommune.”*

Metode

Hensigtserklæringen har formuleret et klart ønske om at få vist forslag, der angiver flere grønne kiler og sammenhæng i de grønne områder i København samt udpeger nogle konkrete projekter til den videre prioritering i kommende budgetforhandlinger.

Begrebet grøn kile er en definition i det statslige landsplandirektiv for Hovedstadsområdet (Fingerplan 2019), der bl.a. fastlægger grønne kiler og bykiler samt stiller krav om, at de sikres i kommuneplanlægningen. (fig 1)

Forvaltningen har ved udarbejdelsen af forslaget arbejdet med at 'oversætte' definitionen ind i den specifikke bymæssige Københavnerkontekst.

Der er derfor med afsæt i Fingerplan 2019 og i hensigtserklæringens udpegede projekter valgt en bred fortolkning af grønne kiler illustreret med en grøn typologi inddelt i 4 typer som er beskrevet på side 5. De fire typer bliver definerende for forslagets grønne hierarki og for forslag til kommende projektidéer.

Byens eksisterende grønne og blå struktur (som fremgår af fig 1) er grundlaget for at udarbejdelse af forslaget. Forslaget anviser principper på, hvordan byen bliver bundet grønt sammen frem mod 2050.

Forslaget opsamler de vigtigste elementer fra, de i hensigtserklæringen udpegede projekter, i et sæt kriterier med tilhørende effekter som beskrevet på side 6. Kriterierne kan sige noget om, hvad nye projekter har potentiale til, at kunne bidrage med, hvornår de formodes eventuelt at kunne realiseres, samt om der er synergimuligheder til andre projekter eller til byudviklingsområderne.

Derudover er der udført en screening med en stor intern inddragelse for at afdække andre kendte projekter fra kommuneplanniveau og input fra lokaludvalgenes bydelsplaner til projekter fra områdefornyelserne, klimatilpasning, lokalplaner, vejgenopretning, mv.

I den tilhørende bydelsanalyse gennemgås potentielle linjeføringer samt byudviklingsområder bydel for bydel, hvor der kan tilknyttes projekter, der lever op til flere kriterier og har deres udspring dels i forslag til kommuneplan 24, input fra lokaludvalgenes bydelsplaner samt kendte projekter fra områdefornyelse, klimatilpasning, lokalplaner, vejgenopretning, mv.

I forhold til byudviklingsområderne, vil det dog være op til de enkelte lokalplaner om, i hvilket omfang forslaget inddrages i det videre arbejde.

Forslaget bør ses som dynamisk, da der løbende sker forandringer på behov og ønsker i og til byen.



Fig 1 kort over Københavns statsligt udpegede grønne kiler (Grøn bykile, Indre kiler og kystkiler samt Offentligt tilgængelige grønne områder på min eller over 2 ha

Typologi - det grønne hierarki

Københavns grønne struktur deles i dette forslag op i fire typer, der hver især bidrager til at skabe et sammenhængende grønt København. Pejlemærker for begrønningsniveauer skal give en retning for fremtidige projekters niveau for indarbejdelse af vegetation og træer og er baseret på erfaringstal fra kommunalt ejede områder indenfor typerne A, B og C samt anbefalinger fra seneste forskning i forhold til byens træer type D. (Naturebased Solutions Institute, Professor Cecil Konijnendijk van den Bosch program 3-30-300). De fire typer bliver definerende for det grønne hierarki og for forslag til kommende projeksideer.



A. Større grønne områder

Større grønne områder er den grønne rygrad i Københavnernes mulighed for rekreation, ophold, naturoplevelser, fysisk og mental sundhed og trivsel, hvor de på forskellig vis bidrager med de væsentligste økosystemtjenester som biodiversitet, træer, forebyggelse af varmøer, håndtering af hverdagsregn.

Grønne pejlemærker: Vegetationsdækket vil typisk spænde mellem 40-85% i parker, kirkegårde, idrætsanlæg m. fl med relativt højt brugertryk og mellem 85- 95 % i naturområderne, baseret på erfaringstal fra kommunalt ejede større grønne områder.



B. Parkstrøg

Brede alléer eller veje, hvor træer, rekreation og opholdsmuligheder fylder mere end biltrafikken og samtidig er en del af en større forbindelse mellem de grønne områder. Vejene understøtter et hverdagsliv, hvor det er attraktivt både at bevæge og opholde sig, finde ro, samt få naturoplevelser tæt ved boligen.

Grønne pejlemærker: Vejene vil typisk have et trækronedække på mellem 20-40% og et generelt vegetationsdække over 25%.



C. Grønne forbindelser og broer/tunneler

Gader, gang- og cykelstier samt broer/tunneler, der har et meget grønt udtryk af træer og bede og/eller er en del af en større forbindelse mellem de grønne områder og er tilgængelige for alle.

Grønne pejlemærker: Strækningerne vil typisk have et trækronedække på 20-40% mm. der er tale om broer/tunneler.



D. Byens træer

Byens træer er en væsentlig del af oplevelsen af en grøn by. København er forbundet af strækninger med gadetræer, træer i parker og naturområder og træer i private gårdrum og haver, der udgør den urbane skov. Træer med gode vækstforhold giver Københavnerne en naturlig æstetik til byens rum, de giver skygge og suger vand, nedsænker CO₂ -niveauet, opsamler støv- og luftforureningspartikler og øger biodiversiteten. Adgangen til at kunne opholde sig under træer en vigtig faktor for borgernes fysiske og mentale sundhed og trivsel. Hvert træ der plantes bidrager positivt til den grønne by.

Grønne pejlemærker: Øge mængden af træer i bymiljøer for at forbedre miljøet og livskvaliteten for beboerne, fx 3 træer kan ses fra din bolig og 30 % trækronedække i gennemsnit i hele København.

Kriterier

Forslaget har fokus på at etablere løsninger som skaber en sund og bæredygtig by for Københavnerne. Hensigten er at binde byens parker og naturområder grønt sammen, for at københavnere har let adgang til grønne arealer i hverdagen. I forslaget vægtes det at skabe grønne cykel- og gangforbindelser med mere grønt, der bl.a. understøtter opsamling af regnvand, køling af byens gaderum, biodiversitet og reducere oplevelsen af støj. Bynaturen gør det attraktivt at bevæge sig, finde ro og få nye naturoplevelser tæt ved boligen.

Der er opstillet tre **kriterier** med tilhørende effekter.

- **Et grønt net af forbindelser**, som bidrager til at skabe mere sammenhængende natur og/eller forbinde eksisterende grønne og blå områder og/eller skabe tilgængelige gang- og cykelruter for alle.
- **Københavnerens hverdag**, hvor der skabes kortere afstand fra boliger til grønne områder, skaber forhold for rekreation og ophold, naturoplevelser, biodiversitet og flere træer, forebygger varmeøer, håndterer hverdagsregn og bidrager til Københavnerens fysiske og mentale sundhed og trivsel.
- **Realisering og synergi**, der giver en pejling på hvornår et projekt realistisk set er relevant i budgetsammenhænge og har en eventuel synergieffekt med andre projekter.

Et grønt net af forbindelser



Skabe sammenhængende natur



Forbinde eksisterende grønne og blå områder



Tilgængelige gang- og cykelruter for alle

Københavnerens hverdag



Afstand til grønne områder



Forebygge varmeøer



Rekreation og ophold



Håndtering af hverdagsregn



Naturoplevelser
Biodiversitet og flere træer



Fysisk og mental sundhed og trivsel

Realisering & synergi



Tid



Synergi med andre projekter

Diagram over Københavns sammenhængende grønne struktur 2050

I 2050 har Københavnerne adgang til grønne hverdagsrum tæt ved boligen og grønne forbindelser giver hurtigt og attraktiv adgang til byens grønne og blå arealer både til cykel og til fods.

Naturen og naturoplevelser er kommet tættere på Københavnerne i samspil med de seneste 30 års udbyggede by.

Diagrammerne viser byens sammenhængende grønne struktur i 2050.

Fæstningsringen som byens særlige historiske identitet, byens grønne **Vestringen** dannet af Utterslev Mose, Harrestrupådalen med Damhussøen, Vigerslevparken samt **Sydhavns akse** med Sydhavnstippen, Valbyparken og Vestre Kirkegård over Fredriksberg. Dertil kommer **Grøndals, Lersø og Ryparks akse** fra Damhussøen over Grøndalsparken, Lergravs Parken og Ryvangens Naturpark samt det sydlige ben med **Amager Fælled akse** der fortsætter ud af København ned til Kalvebod Fælled.

Hertil kommer **Den grønne tværakse** gennem den eksisterende tætte by fra Vanløse til Amager via Nørrebro og et grønt sammenhængende strøg langs hele **Østhavnen**.

Fæstningsringen



Amager Fælled akse



Østhavnen



Vestringen



Grøndals, Lersø, Rypark akse



Sydhavns akse



Den grønne tværakse



Københavns sammenhængende grønne struktur 2050

Eksisterende sammenhængende grønne struktur

For at kunne afdække nye behov, er den eksisterende by screenet for eksisterende parker, kirkegårde, naturområder, brede grønne veje med opholdsmuligheder og grønne gader, der forbinder byens offentligt tilgængelige grønne områder.

Træer er en del af det samlede billede af den grønne by og en væsentlig del af de fremhævede eksisterende grønne veje, gader og stier. Se liste over udpegede eksisterende parkstrøg og grønne forbindelser på næste side.

Eksisterende sammenhængende grønne struktur



A. Større grønne områder



B. Parkstrøg - veje med brede grønne arealer og opholdsmuligheder, der er en del af en forbindelse mellem byens større grønne områder.

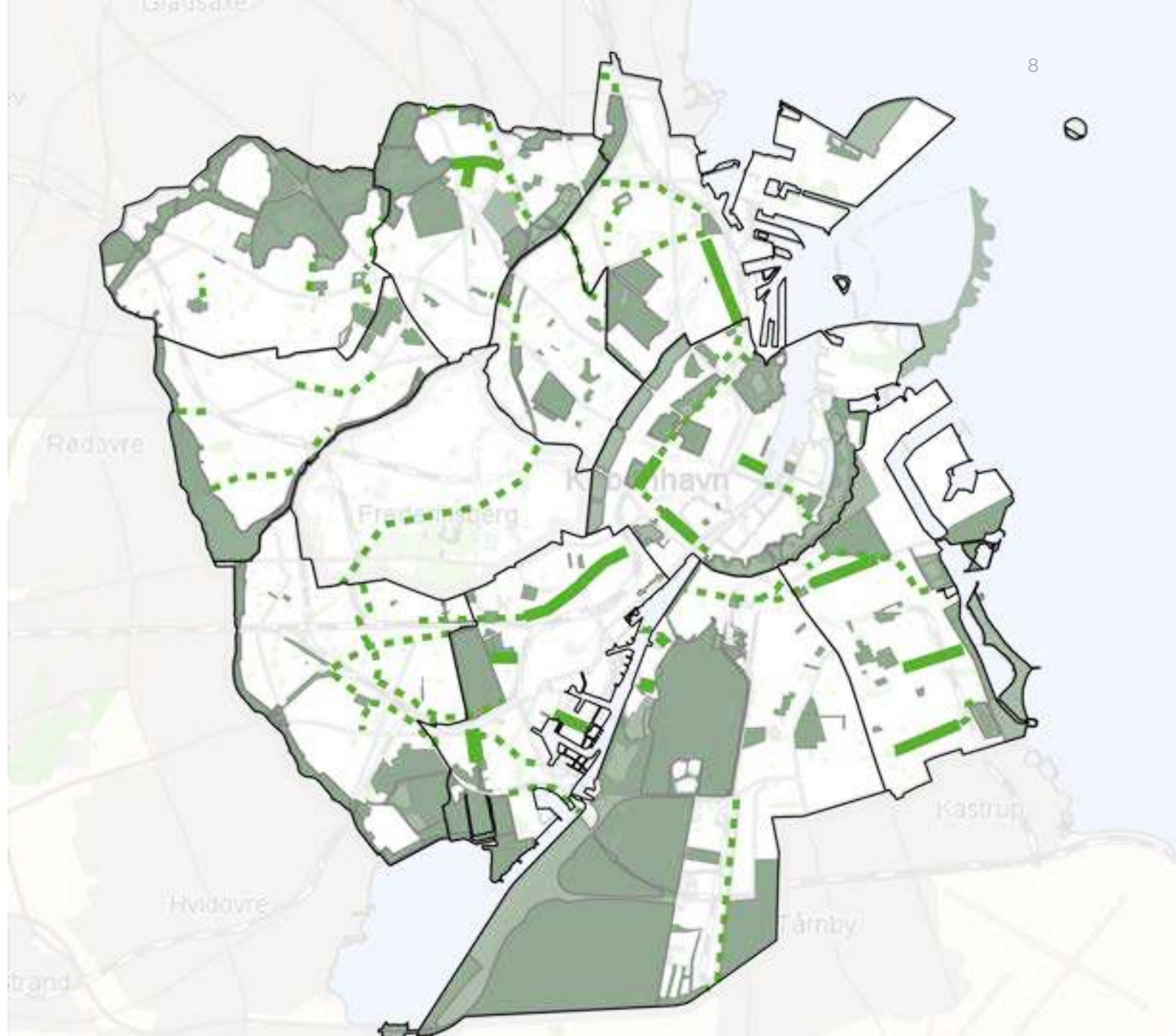


C. Grønne forbindelser med træer, bede m.m og/eller broer der forbinder mellem byens større grønne områder.



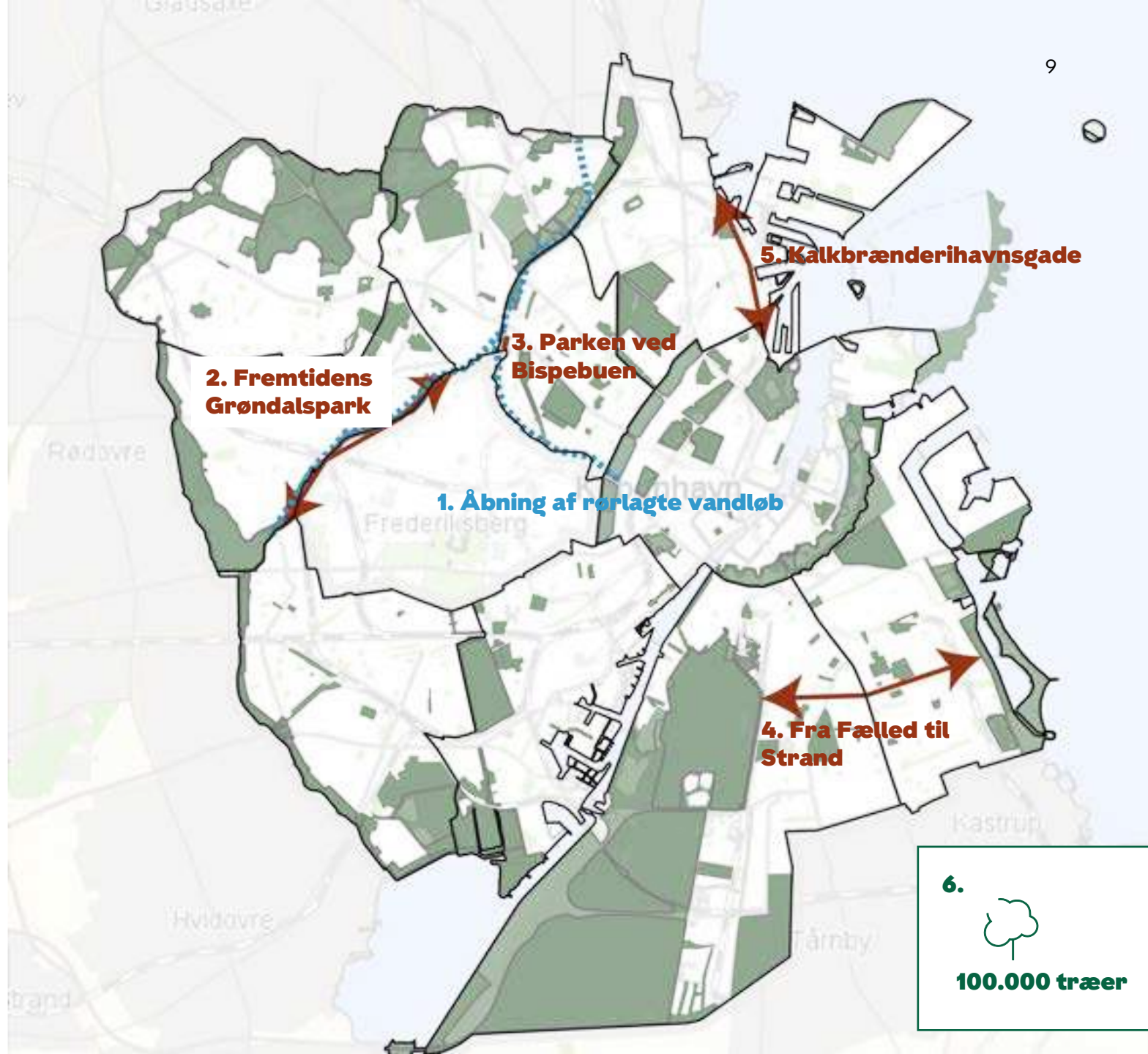
D. Byens træer

Trækronedækket er i 2021 vurderet til ca.19% i hele københavn.



Udpegede projekter i hensigtserklæringen

1. **Analyse af åbning af rørlagte vandløb (B24 - TM062) (fik midler budget 24)**
 - Anbefalinger til strækninger, hvor der kan åbnes vandløb
 - Undersøge mulige vandkilder
 - Vurdere vandbalance for hele systemet
2. **Fremtidens Grøndalspark (B24 - TM127) (fik midler budget 24)**
 - Naturbaseret skybrudssikring
 - Grøn cykelrute i Kp19
3. **Parken ved Bispeengbuen (B24 - TM018)**
 - Parkstrøg
 - Opgradering af park
 - Grøn cykelrute i Kp19
4. **Fra Fælled til Strand på tværs af Sundby (B24 - TM024 og TM045)**
 - Kombination af parkstrøg og grøn forbindelse
 - Begrønning v. flere træer
 - Grøn cykelrute - alternativ rute til Kp19
 - Delstrækning kan opfylde servicemål om afstand til grønt område
5. **Kalkbrænderihavnsvej i Nordhavn (B24 - TM008)**
 - Grøn forbindelse
 - Begrønning v. flere træer
 - Grøn cykelrute i Kp19
6. **100.000 Træer**
 - Understøtte byens grønne træk
 - Reducere afstanden mellem gadetræerne i København
 - Plante flere grupper af træer



Forslag frem mod 2050

Forslag til et sammenhængende grønt København i 2050 med nye grønne kiler, forbindelser og grønne områder.

Kortet viser mulighederne for videreudviklingen af et sammenhængende grønt København. Samlet liste over byudviklingsområder og linjeføringer på næste side.

Forslag - rød



Forslag til nye grønne kiler med vægt på parkstrøg



Forslag til nye grønne forbindelser



Byudviklingsområder, hvor de fire typologier kan inddrages i planarbejdet.



Forslag til urban skovrejsning vil kunne indgå i alle projekter.

Eksisterende sammenhængende grønne struktur



A. Større grønne områder



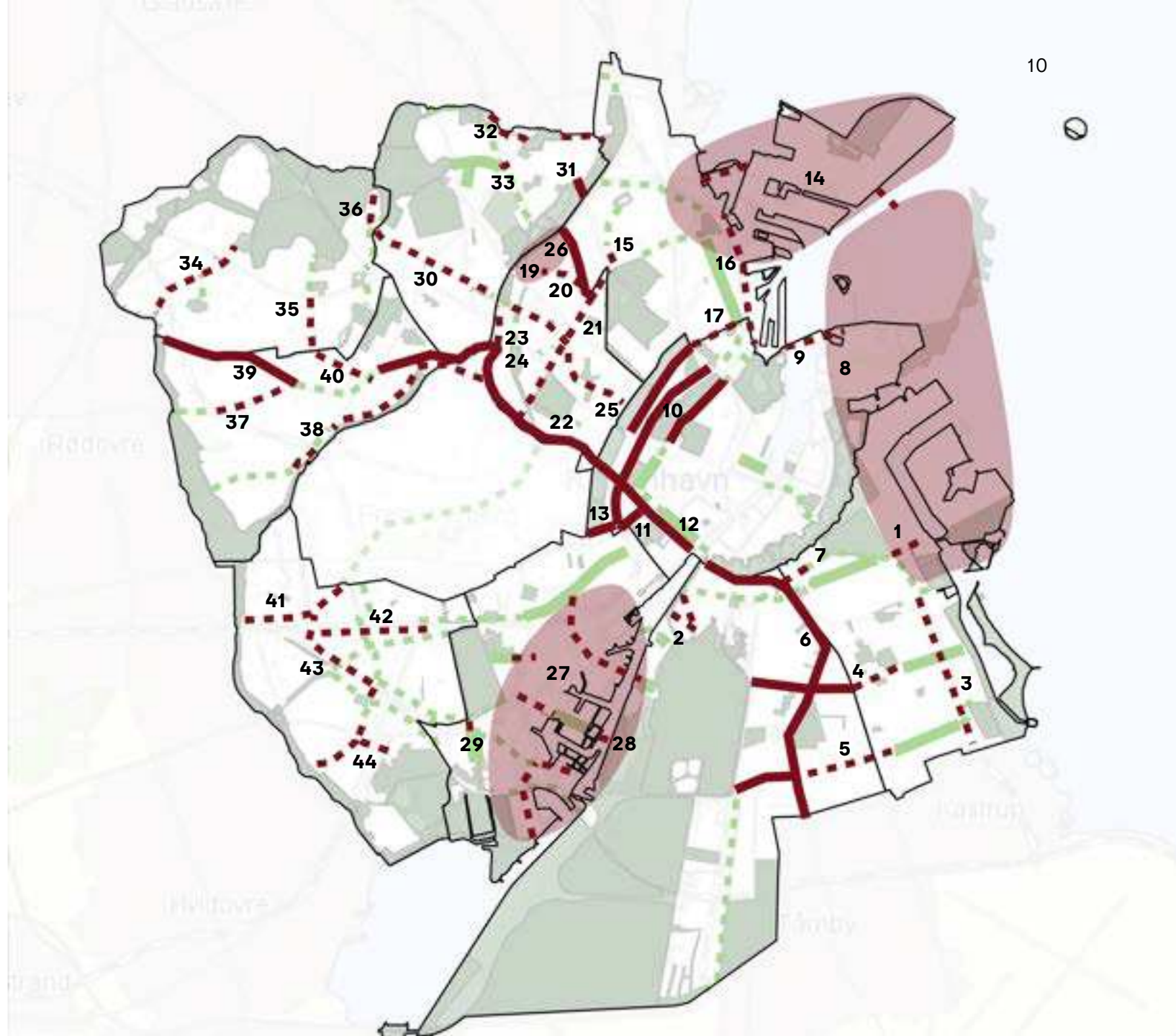
B. Parkstrøg - veje med brede grønne arealer og opholdsmuligheder, der er en del af en forbindelse mellem byens større grønne områder.



C. Grønne forbindelser med træer, bede m.m og/eller brøer der forbinder mellem byens større grønne områder.



D. Byens træer opgøres ved at se på byens samlede trækronedække, der i 2021 ud fra en statslig højdemodel og satellitbilleder blev vurderet til ca.19% for hele København.



Samlet liste over byudviklingsområder og linjeføringer

Amager Øst og Vest

1. Byudvikling Østhavnen Kløverparken
2. Kigkurren korridoren
3. Metrostien mellem Amager Strand og Femøren Station
4. Fra Fælled til Strand via Peder Lykkevej og Italiensvej
5. Fra Sydhavnen til Kastrup Fort - Vejlands Allé og Greisvej
6. Den grønne tværakse - Fra Langebro til Tårnby - Amager Boulevard til Englandsvej
7. Biodiversitets-stien på Amagerbane-ruten og Møllevej

Indre By og Christianshavn

8. Byudvikling Østhavnen Refshaleøen og Lynetteholmen
9. Fæstningsringen med ny broovergang til Refshaleøen
10. Fæstningsringen parkstrøg og forbindelse mellem Østerbrogade
11. Fæstningsringen, Vesterbro Passage
12. Den grønne tværakse - Den Grønne Boulevard
13. Gl. Kongevej, Vester Søgade

Østerbro

14. Byudvikling Østhavnen, Svanemøllen, Nordhavn og Lynetteholmen
15. Kildevældsparken Skt Kjelds Kvarter Bryggervangen og Samsøgade
16. Kalkbrænderi-havngade fra Kastellet til Svanemøllen Strand
17. Søruten Classensgade
18. 3-30-300 anbefaling

Nørrebro

19. Byudviklingsområde Vingelodden
20. Vermundsgade
21. Jagtvejsruten
22. Den grønne tværakse - Åbning af Ladegårdsåen og omlægning af Åboulevarden
23. Nedrivning af Bispeengbuen og åbning af første del af Ladegårdsåen samt Lygte Å.
24. Grøndalsruten, Parken ved Bispeengbuen og cykelrute langs banen
25. Harreskovruten, Mimergade, Guldbergsgade
26. Lersø Parkallé og Sifs Plads

Vesterbro og Kgs Enghave

27. Byudviklingsområde Jernbanebyen, Tegllholmen, Sluseholmen, Enghave Brygge, Bådehavngade
28. Kastrupfort-ruten bro over Tegllholmen
29. Overgang ved Sjlør Station

Bispebjerg

30. Rentemestervej op til Utterslev Torv og frem til Utterslev Mose
31. Den Grønne Port - Overdækning af Helsingørsmotorvejen ved Ryparken Station
32. Søborghusrenden
33. Gang og cykelstibro på Tuborgvej

Brønshøj - Husum

34. Husum forbindelsen, Korsager Allé fra Åvendingen til Frederikssundsvej
35. Brønshøjvej via Gaunøvej til Fuglsang Allé og Annebergvej i Vanløse - del af Frederiksberggruten
36. Horsebakken - alternativ kobling til Hareskovruten

Vanløse

37. Yderligere begrønning af Jyllingevej
38. Grøndalsruten
32. Grøndalsruten
39. Den grønne akse - fra Krogebjergparken til Bispeengbuen - Slotsherrensvej, Sallingvej, Hillerødgade
40. Annebergvej, Primulavej og Godthåbsvej - del af Frederiksberggruten

Valby

41. Fra Hvidovre til Valby Langgade - Danshøjruuten
42. Carl Langes Vej - Carlsberggruten
43. Høffdingsvej - Valbyruten
44. Valby st. til Valbyparken over Folehaven





Budget 2025



Bilag A

Projekter der er bestilt til forhandlingerne til Budget 2025 og understøtter planen

	Bestilte budgetnotater 2025 der understøtter planen	Byudviklingsområde eller linjeføring
	Nye parkstrøg	
TM038	Idéoplæg og borgerdialog ifm. Den Grønne Boulevard	12. Den grønne tværakse - Den Grønne Boulevard
TM075	Nyt liv til Parken ved Bispeengen	24. Grøndalsruten, Parken ved Bispeengbuen og cykelrute langs banen
	Nye grønne forbindelser	
TM025	Rentemestervej - etape 1	30. Rentemestervej op til Utterslev Torv og frem til Utterslev Mose
TM037	Foranalyse om gang- og cykelsti ved bro på Tuborgvej	33. Gang og cykelstibro på Tuborgvej
TM045	Begrønning af Kalkbrænderihavngade	16. Kalkbrænderi-havngade fra Kastellet til Svanemøllen Strand
TM049	Cykelbane og begrønning på Elbavej	4. Fra Fælled til Strand via Peder Lykkevej og Italiensvej
	Træer	
TM007	Sikre skoleveje ved kommende skole i Vejlandskvarteret	5. Fra Sydhavnen til Kastrup Fort - Vejlands Allé og Greisvej



Forslag relateret til nye parkstrøg

Forslag relateret til nye grønne forbindelser

Bilag B

Eksempler på projekter til kommende budgetforhandlinger

Eksempler på projekter, der enten har god synergi med andre projekter eller er uden bindinger og derfor kan igangsættes.

Projekterne har ophæng i bydelsplaner, lokalplaner, områdefornyelse, klimatilpasning, vejgenopretning m.fl.

Eksempler på projekter	Byudviklingsområde eller linjeføring
Nye parkstrøg	
a Peder Lykkeparken (fra hensigtserklæringen i B24 TM024 og TM045)	4. Fra Fælled til Strand via Peder Lykkevej og Italiensvej
b Lersøpark Allé og Sifs Plads	26. Lersø Parkallé og Sifs Plads
c Ombygning af Gl. Kongevej ifbm. vejgenopretning efter HOFOR skybrudstunnel	13. Gl. Kongevej, Vester Søgade
Nye grønne forbindelser	
d Kigkurren	2. Kigkurren korridoren
e Samsøgade	15. Kildevældsparken Skt Kjelds Kvarter Bryggervangen og Samsøgade
f Classensgade	17. Sørutten Classensgade
g Foranalyse gang- og cykelforbindelse i Jernbanebyen	27. Byudviklingsområde Jernbanebyen, Teglholmen, Sluseholmen, Enghave Brygge, Bådehavnsgade
h Foranalyse grøn forbindelse Søborghusrenden	32. Søborghusrenden
i Foranalyse gang og cykelbro over banen mellem Vigerslev Allé og København Syd som beskrevet i Lokalplanerne 391 F.L. Smidth II og 462 Grønttorvsområdet	43. Høffdingsvej - Valbyruten

