



Til Økonomiudvalget og Borgerrepræsentationen

Orientering om Midtvejsstatus 2021 for Politik for Udsatte Byområder

Københavns Kommunes Politik for Udsatte Byområder er vedtaget af alle udvalg og blev vedtaget af Borgerrepræsentationen den 22. juni 2017. Hvert andet år aflægges forvaltningerne en status på politikens målsætninger til Borgerrepræsentationen, og hermed fremlægges anden statusrapport, der samtidig udgør en midtvejsstatus for politikken, som løber frem til 2025 (Bilag 1). Teknik- og Miljøudvalget skal orienteres om rapporten, da det er Teknik- og Miljøforvaltningen, der er ansvarlig for at koordinere og understøtte målopfyldelsen. Denne orientering videreformidles til de øvrige forvaltninger.

Baggrund

Politik for Udsatte Byområder fastlægger en vision om et København uden udsatte byområder, herunder at de udsatte byområder i 2025 skal være halvt så udsatte som i 2017. Politikken er udarbejdet i et bredt samarbejde mellem kommunens syv forvaltninger. Fokus er på at løfte i fællesskab for at skabe de bedste betingelser for en god og virkefuld hverdag i alle bydele. Politik for Udsatte Byområder har som målsætning, at København skal være en sammenhængende by med plads til og brug for alle. Det gør Københavns Kommune ved at gøre en ekstra indsats i de bydele, hvor behovet er størst.

I Politik for Udsatte Byområder er det bestemt, at forvaltningerne hvert andet år aflægges en status på målene til Borgerrepræsentationen, og hvert fjerde år opdaterer placeringen og afgrænsningen af de udsatte byområder for at sikre, at kommunens indsats hele tiden fokuseres i de områder, hvor behovet er størst. I 2021 er der således sket en opdatering af de udsatte byområder.

I forlængelse af regeringens parallelsamfundslovgivning fra 2018 har staten årligt gennemført udpegninger af boligområder i København på den såkaldte "ghettoliste". De statslige krav til de udpegede områder kan alle rummes indenfor rammen af Københavns Kommunes Politik for Udsatte Byområder.

Statusrapport blev forelagt Borgerrepræsentationen d. 4. november 2021.

27-10-2021

Sagsnummer i F2
2021 - 3172

Dokumentnummer i F2
169440

Sagsnummer i eDoc
2020-0880971

Sagsbehandler
Jesper Rohr Hansen

Plan, Analyse, Ressourcer og CO2-
reduktion
Njalsgade 13
2300 København S

EAN-nummer
5798009809452

Sagsfremstilling

Politik for Udsatte Byområder har nu virket i fire år, og der begynder at tegne sig et tydeligere billede af udviklingen, end det var muligt at se ved seneste statusrapport i 2019.

Ved Midtvejsstatus 2021 har hver forvaltning leveret data på deres respektive målsætninger samt indspil til forklaringer på dataudviklingen og case-eksempler. Ligeledes har hver forvaltning leveret data på de opdaterede udsatte byområder.

Fremgang på udpegningskriterier

Borgerrepræsentationen vedtog i 2017 de fem kriterier, der anvendes til at definere et såkaldt udsat byområde i Politik for Udsatte Byområder.

De fem udpegningskriterier er følgende:

- 1) Andel beboere uden for arbejdsmarkedet
- 2) Andel beboere uden uddannelse
- 3) Andel beboere med lav indkomst
- 4) Andel beboere med ikke-vestlig herkomst
- 5) Boligareal pr. beboer

De fem kriterier siger hver for sig ikke noget om, hvorvidt den enkelte borger er udsat. Kombineret giver faktorerne dog borgerne i et område en øget sandsynlighed for at være udsat, og dermed har borgerne i de udsatte byområder potentielt set ringere muligheder end gennemsnitsborgeren for at være socialt og økonomisk inkluderet i samfundet. Det er på denne baggrund, at Københavns Kommune sætter ind med 18 politiske målsætninger, der samlet skal give borgerne i de udpegede udsatte byområder forbedrede muligheder for en øget livskvalitet.

Der er overordnet set i perioden 2017-2021 sket en reduktion af udsathed i de udsatte byområder. De udsatte byområder i perioden har dermed reduceret forskellen til den øvrige by. Selv om den resterende del af København har gennemgået en lignende udvikling, er udsathed mere reduceret i de udsatte byområder end i resten af København. København bevæger sig dermed tættere på målsætningen om, at de udsatte byområder skal være halvt så udsatte i 2025. På trods af denne udvikling er der et godt stykke vej til at halvere forskellen i udsathed mellem de udsatte byområder og den øvrige by i 2025.

Der er dog en negativ udvikling i kriteriet beboere med lav indkomst, hvilket også er tilfældet i resten af København.

Fremgang på de 18 forvaltningsspecifikke mål

Overordnet set er der fremgang på de forvaltningsspecifikke mål. Siden 2017 har der været fremskridt på følgende ti mål:

- Mål 2: Færre udsættelser
- Mål 3: Øget lighed i sundhed
- Mål 4: Færre børn med sproglige vanskeligheder
- Mål 6: Flere borgere over 30 år kommer i job og uddannelse
- Mål 7: Flere børn går i dagtilbud
- Mål 9: Flere unge får en uddannelse
- Mål 12: Færre utrygge i de udsatte byområder
- Mål 16: Mere sammenhængende by
- Mål 17: Mere blandet boligmasse
- Mål 18: Mere attraktive boliger af tidssvarende kvalitet i de udsatte byområder

Der er otte mål, hvor indikatorerne er usikre pga. datakilde, Covid-19-relaterede forhold eller hvor målene ikke viser en signifikant udvikling:

- Mål 1: Højere fagligt niveau blandt eleverne
- Mål 5: Færre unge kriminelle
- Mål 8: Færre unge i de udsatte byområder oplever diskrimination
- Mål 10: Bedre byliv
- Mål 11: Flere børn og unge skal være i kultur- og fritidslivet
- Mål 13: Mere medborgerskab i de udsatte byområder
- Mål 14: Færre unge i de udsatte byområder oplever social kontrol
- Mål 15: Flere borgere i udsatte byområder stemmer til kommunalvalg

Opdatering af udsatte boligområder byder på få ændringer

Ved opdateringen af de udsatte boligområder i Politik for Udsatte Byområder i 2021 er der ikke sket store ændringer. Tre områder er kommet til og to er faldet væk. Det skal bemærkes, at de nye udsatte byområder er en anelse mere udsatte på alle udpegningskriterierne i forhold til 2017-2021-områderne.

Overordnet er konklusionen, at der er fremskridt i forhold til opfyldelse af målene i Politik for Udsatte Byområder. Det gælder både fremad mod milepælen i 2025 samt de 18 politiske mål. Det vurderes dog, at der fortsat er behov for fokus på arbejdet med at løfte Københavns udsatte byområder, hvis målene i politikken skal opnås i 2025.

Videre proces

Statusrapport 2021 drøftes med den almene boligsektor i regi af Samarbejdsforum og herefter i Partnerskabsforum. Fra oktober 2021 til februar 2022 vil Teknik- og Miljøforvaltningen indhente input fra forvaltningerne om mulige handlinger med henblik på målopfyldelse i 2025, på baggrund af Statusrapport 2021. På den baggrund vil der blive udarbejdet en sag til Teknik- og Miljøudvalget og

Borgerrepræsentationen i primo 2022 med henblik på at sikre målopfyldelsen i 2025 bedst muligt.

Næste afrapportering på målsætninger er i 2023.

Karsten Biering Nielsen
Vicedirektør



Midtvejsstatus 2021

POLITIK FOR
UDSATTE BYOMRÅDER



Midtvejsstatus 2021 – Politik for Udsatte Byområder

Indhold

Indledning.....	4
Konklusion	4
Udviklingen i de udsatte byområder	6
Udpegningskriterier.....	6
Opsummering i forhold til 2025-målsætningen	11
Status på politikens 18 forvaltningsspecifikke mål.....	11
Bystrategisk tilgang.....	11
Opsummering: Resultater opdelt efter de tre tilgange.....	12
Udvikling på de enkelte mål: Den understøttende tilgang.....	13
Mål 1: Højere fagligt niveau blandt eleverne i de udsatte byområder (Børne- og Ungdomsforvaltningen).....	13
Mål 2: Færre udsættelser i de udsatte byområder (Socialforvaltningen).....	14
Mål 3: Øget lighed i sundhed i de udsatte byområder (Sundheds- og Omsorgsforvaltningen).....	15
Mål 4: Færre børn med sproglige vanskeligheder i de udsatte byområder (Børne- og Ungdomsforvaltningen).....	16
Mål 5: Færre unge kriminelle i udsatte byområder (Socialforvaltningen)	17
Mål 6: Flere borgere over 30 år i udsatte byområder kommer i job og uddannelse (Beskæftigelses- og Integrationsforvaltningen).....	18
Mål 7: Flere børn i de udsatte byområder går i dagtilbud (Børne- og Ungdomsforvaltningen)	19
Mål 8: Færre unge i de udsatte byområder oplever diskrimination (Beskæftigelses- og Integrationsforvaltningen).....	19
Mål 9: Flere unge i de udsatte byområder får en uddannelse (Børne- og Ungdomsforvaltningen, Beskæftigelses- og Integrationsforvaltningen).....	20
Udvikling på de enkelte mål: Den lokalt organiserende tilgang.....	22
Mål 10: Bedre byliv i de udsatte byområder (Teknik- og Miljøforvaltningen)	22
Mål 11: Flere børn og unge i de udsatte byområder skal være aktive i kultur- og fritidslivet (Kultur- og Fritidsforvaltningen)	24
Mål 12: Færre utrygge i de udsatte byområder (Økonomiforvaltningen)	25
Mål 13: Mere medborgerskab i de udsatte byområder (Teknik- og Miljøforvaltningen)	26
Mål 14: Færre unge i de udsatte byområder oplever social kontrol (Beskæftigelses- og Integrationsforvaltningen).....	27
Mål 15: Flere borgere i udsatte byområder stemmer til kommunalvalg (Beskæftigelses- og Integrationsforvaltningen).....	29

Udvikling på de enkelte mål: Den strukturelle tilgang	29
Mål 16: Mere sammenhængende by (Teknik- og Miljøforvaltningen)	29
Mål 17: Mere blandet boligmasse i de udsatte byområder (Økonomiforvaltningen)	31
Mål 18: Mere attraktive boliger af tidssvarende kvalitet i de udsatte byområder (Teknik- og Miljøforvaltningen).....	32
Opdatering af de udsatte byområder 2021-2025	34
Få ændringer i de udsatte byområder.....	34
Bilag 1: Datadefinitioner på udpegningskriterier	36
Bilag 2: Parallelsamfundslovgivningen	37
Bilag 3: Data for udsatte byområder 2021-2025.....	38

Forsidebillede: Remiseparken på Amager i midten af Urbanplanen. Færdigrenoveret af Københavns Kommune 2020. Remiseparken bidrager til boligorganisationen 3B's strategiske udvikling af Urbanplanen samt til skybrudssikring. Foto: Stine Kofod.

Indledning

Ved vedtagelsen af Politik for Udsatte Byområder i 2017 har Københavns Kommune formuleret en overordnet vision for et København uden udsatte byområder. Politikken indeholder 18 konkrete målsætninger, der skal opnås i 2025, hvor de udsatte byområder skal være halvt så udsatte som i 2017.

I arbejdet med Politik for Udsatte Byområder deltager alle syv forvaltninger, og fokus er på at sikre koordinering, samarbejde og helhedsorienterede løsninger samt understøtte kernerdriften.

Statusrapporten for 2021 er en midtvejsstatus frem mod 2025. Rapporten gør status på de 18 målsætninger med afsæt i fem udpegningskriterier. Forvaltningerne, der har ansvar for de enkelte målsætninger har forpligtet sig til at opgøre status på målene hvert andet år. Denne statusrapport fungerer dermed som en del af en løbende monitorering af områderne for at følge op på ambitionerne for de udsatte byområder.

Med statusrapporten for 2021 har Politik for Udsatte Byområder virket i fire år, og er dermed nået halvvejs i sin løbeperiode. Statusrapporten har dermed karakter af en midtvejsstatus, hvor der begynder at tegne sig et tydeligere billede af udviklingen, end det var muligt at se ved seneste statusrapport fra 2019.

Særligt for den aktuelle status skal fremhæves Covid-19, der har haft stor betydning for udviklingen på målsætninger for aktiviteter, der er direkte borgerrelaterede.

Statusrapporten for 2021 indeholder endvidere en opdatering af de udsatte byområder, da dette ifølge Politik for Udsatte Byområder skal ske hvert fjerde år. Det vil sige, at der kan komme nye områder til og andre kan falde fra.

Konklusion

Overordnet er konklusionen, at der er fremskridt i forhold til opfyldelse af målene i Politik for Udsatte Byområder. Det gælder både fremad mod milepælen i 2025 samt de enkelte 18 politiske målsætninger.

Der er imidlertid fortsat behov for fokus på arbejdet med at løfte Københavns udsatte byområder, hvis målene i politikken skal opnås i 2025.

De 5 udpegningskriterier i politikken er:

- Andel beboere uden for arbejdsmarkedet.
- Andel beboere uden uddannelse.
- Andel beboere med lav indkomst.
- Andel beboere med ikke-vestlig herkomst.
- Boligareal pr. beboer.

Der har samlet set i perioden 2017-2021 været en positiv fremgang i de udsatte byområder. Den øvrige del af København har ligeledes haft positiv fremgang, men fremgangen har været større i de udsatte byområder. Dermed har de udsatte byområder i perioden nærmet sig den øvrige by, og København er derfor blevet mindre opdelt. Fremgangen ses i forhold til udpegningskriterier arbejdsmarkedstilknytning, uddannelse, ikke-vestlig herkomst samt boligareal per beboer. Der er dog en negativ udvikling angående beboere med lav indkomst, hvilket der også er i resten af København. Samlet set er der imidlertid fortsat et

stykke vej til at kunne opfylde visionen om, at Københavns udsatte byområder skal være halvt så udsatte i 2025 som områderne var i 2017.

Overordnet set er der fremgang på de fleste mål.

Siden 2017 har der været fremskridt på følgende ti mål:

- Mål 2: Færre udsættelser
- Mål 3: Øget lighed i sundhed
- Mål 4: Færre Børn med sproglige vanskeligheder
- Mål 6: Flere borgere over 30 år kommer i job og uddannelse
- Mål 7: Flere børn går i dagtilbud
- Mål 9: Flere unge får en uddannelse
- Mål 12: Færre utrygge i de udsatte byområder
- Mål 16: Mere sammenhængende by
- Mål 17: Mere blandet boligmasse
- Mål 18: Mere attraktive boliger af tidssvarende kvalitet i de udsatte byområder

Der er otte mål, hvor indikatorerne er usikre pga. store udsving i data, Covid-19-relaterede forhold eller hvor målene ifølge forvaltningerne ikke viser en signifikant udvikling:

- Mål 1: Højere fagligt niveau blandt eleverne
- Mål 5: Færre unge kriminelle
- Mål 8: Færre unge i de udsatte byområder oplever diskrimination
- Mål 10: Bedre byliv
- Mål 11: Flere børn og unge skal være i kultur- og fritidslivet
- Mål 13: Mere medborgerskab i de udsatte byområder
- Mål 14: Færre unge i de udsatte byområder oplever social kontrol
- Mål 15: Flere borgere i udsatte byområder stemmer til kommunalvalg

Opdatering af udsatte byområder byder på få ændringer

Ifølge Politik for Udsat by skal der hvert fjerde år ske en genudpegnings af de udsatte byområder, hvilket derfor er sket i 2021. Dette sker for at sikre fokus på de mest udsatte byområder. Der er stort overlap mellem de opdaterede udsatte byområder og de eksisterende udsatte byområder. Samlet set er de opdaterede udsatte byområder er i forhold til 2017-2021-områderne er en anelse mere udsatte på alle udpegningskriterierne. Trods opdaterede udsatte byområder går udviklingen i den rigtige retning. Dette gælder også for de forvaltningsspecifikke mål.¹

¹ Se bilag 3 for de forvaltningsspecifikke mål for opdaterede områder.

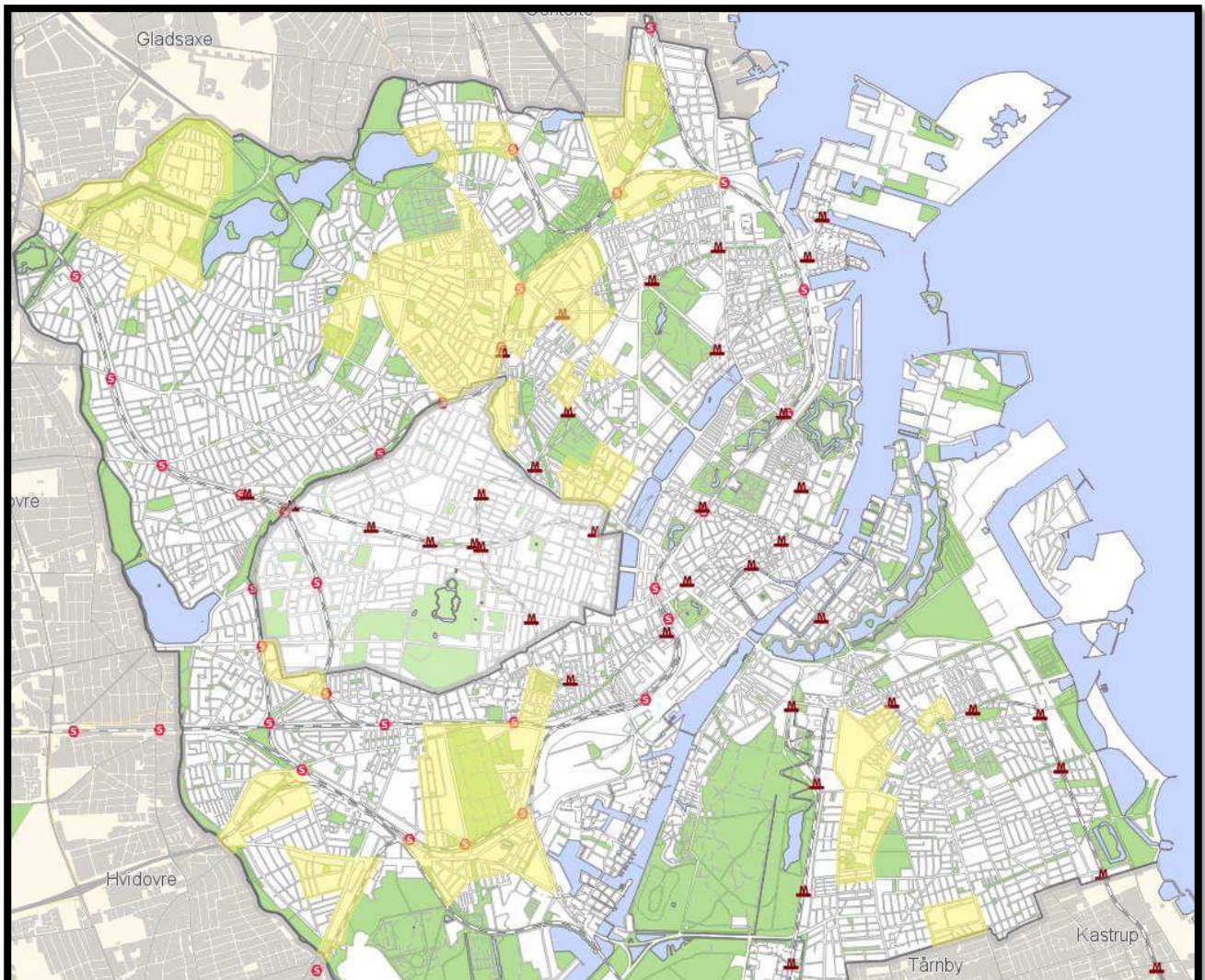
Udviklingen i de udsatte byområder

Udpegningskriterier

De udsatte byområder i København er udpeget på baggrund af en databaseret screening af hele byen på nedenstående fem udpegningskriterier, der i kombination med hinanden kan medføre øget social udsathed²:

- Gennemsnitligt boligareal pr. beboer
- Andel uden for arbejdsmarkedet
- Andel med lav indkomst
- Andel med ikke-vestlig herkomst
- Andel uden uddannelse

Figur 1: De udsatte byområder 2017-2021



² Se Bilag 1: Datadefinitioner på udpegningskriterier

De mest udsatte byområder sammenlignes med resten af København. Forskellen omtales i Politik for Udsatte Byområder som "efterslæbet". Politik for Udsatte Byområder fokuserer på at gøre efterslæbet mindre, så København bliver en mindre opdelt by, og en mere blandet by, der hænger stærkere sammen både socialt og fysisk. Det visionære mål for Politik for Udsatte Byområder i 2025 er derfor, at de udsatte byområder skal være halvt så udsatte. Dette måles ved, at efterslæbet skal være reduceret på mindst halvdelen af udpegningskriterierne.

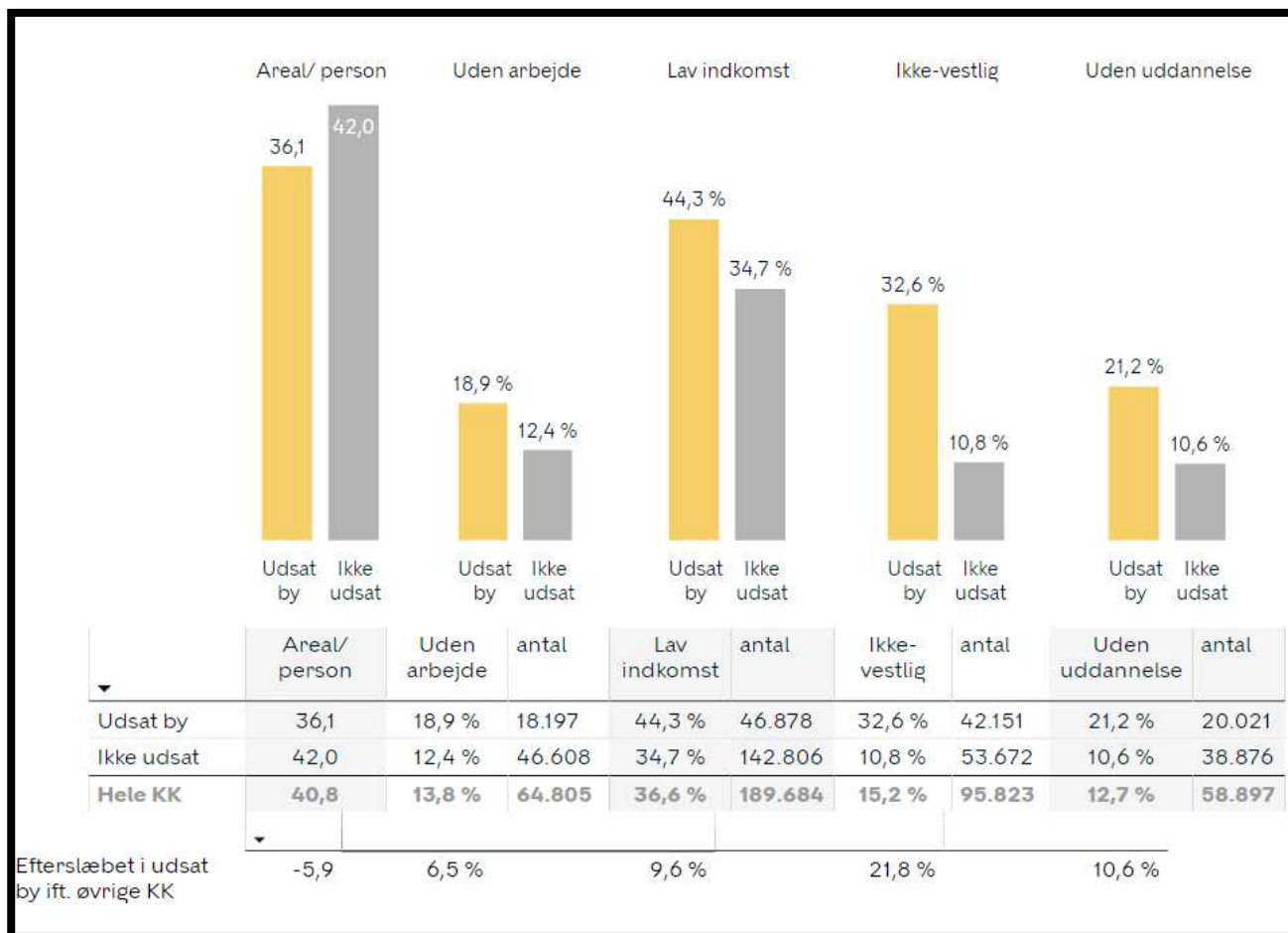
Nedenfor vises:

- Status på udpegningskriterierne i 2021
- Udviklingen i hhv. de udsatte byområder og resten af København – er borgerne i de udsatte byområder blevet mere eller mindre udsatte i perioden?
- Udviklingen i de udsatte byområders efterslæb i forhold til det øvrige København i perioden fra 2017-2021

Status på udpegningskriterierne i 2021

I Figur 2 nedenfor fremgår status i 2021 på de fem udpegningskriterier. Data benyttet er de nyeste tilgængelige: Arbejdsmarked og indkomst er data fra 2019, uddannelse og herkomst er fra 2020, og areal per person er fra 2021.

Figur 2: Status 2021 på udpegningskriterier



Note: af figuren fremgår forskellen (efterslæbet) mellem de udsatte byområder og de ikke-udsatte byområder. Figuren viser et øjebliksbillede, men fortæller ikke noget om, hvordan udviklingen har været over fra 2017-2021. Data benyttet er de nyeste tilgængelige: Arbejdsmarked og indkomst er data fra 2019, uddannelse og herkomst er fra 2020, og areal per person er fra 2021.

Som det fremgår af figur 2 er arbejdstilknytning det kriterium, hvor der i 2021 er mindst forskel, hvor de udsatte byområder har et efterslæb på 6,5% i forhold til resten af København. Dernæst kommer indkomstniveau og uddannelsesniveau. De udsatte byområder har det største efterslæb i forhold til ikke-vestlig herkomst. Endelig er der et efterslæb på 5,9 m² i arealet per person.

Er borgerne i de udsatte byområder blevet mere eller mindre udsatte i perioden 2017-2021?

I Tabel 1 nedenfor fremgår udviklingen i de udsatte byområder for sig selv samt udviklingen for resten af København i såkaldte 'absolutte' tal. Udviklingen kommenteres under tabellen.

Tabel 1: Udvikling i udpegningskriterier for udsatte byområder 2017-2021 i absolutte tal.

Udvikling i udpegningskriterier 2017-2021						
Udsatte byområder	Årstal for data	Udpegningskriterier for Politik for Udsatte Byområder				
		Gennemsnitligt boligareal pr. beboer (m2)	Andel uden for arbejdsmarkedet (%)	Andel med lav indkomst (%)	Andel med ikke-vestlig herkomst (%)	Andel uden uddannelse (%)
	2017	35,6	22,3	41,4	29,9	30,1
	2018	35,4	21,8	42,1	29,9	23,4
	2019	35,0	20,7	42,1	32,3	22,9
	2021	36,2	18,7	43,9	31,7	20,9
	2017-2021	0,60	-3,60	2,50	1,80	-9,20
Resten af København	Årstal for data	Udpegningskriterier for Politik for Udsatte Byområder				
		Gennemsnitligt boligareal pr. beboer (m2)	Andel uden for arbejdsmarkedet (%)	Andel med lav indkomst (%)	Andel med ikke-vestlig herkomst (%)	Andel uden uddannelse (%)
	2017	41,6	13,9	31,3	8,5	17,7
	2018	41,2	13,8	31,9	8,8	12,1
	2019	41,6	13,2	32,5	10,0	12,3
	2021	42,0	12,5	34,7	10,9	10,6
	2017-2021	0,40	-1,40	3,40	2,40	-7,10

Note: Tallene med grøn farve viser at det på udpegningskriterierne for udsathed går i positiv retning, hvorimod rød viser det går i den negative retning for kriterierne for udsathed

Samlet set er beboerne i de udsatte byområder blevet mindre udsatte i perioden fra 2017-2021, da der er en positiv udvikling på tre ud fem kriterier:

- Det gennemsnitlige boligareal per beboer er blevet forøget en smule (0,6 m2 per beboer),
- 3,6% færre står udenfor arbejdsmarkedet
- der er markant færre borgere (9,2%) uden uddannelse³.

Til gengæld bor der i 2021 flere beboere med lav indkomst og ikke-vestlig baggrund i de udsatte byområder.

Sammenholdes dette med udviklingen for resten af København nederst i Tabel 1, følger de udsatte byområder den generelle udvikling i kommunen. Også her har borgerne fået en smule mere plads at bo på,

³ Det bratte fald i andelen uden uddannelse fra år 2017 til 2018 fra 30,1% til 23,4% skyldes, at Rockwool Fondens Forskningsenhed og Danmarks Statistik har foretaget en stor dataindsamling om indvandreres medbragte uddannelse, der er blevet medregnet i Danmarks Statistiks data 2018. Rapporten fra Danmarks Statistik og Rockwool Fondens Forskningsenhed findes her: <https://www.rockwoolfonden.dk/publikationer/ny-stor-dataindsamling-om-indvandreres-medbragte-uddannelse/>. Der er i årene herefter en selvstændig positiv udvikling.

færre står uden for arbejdsmarkedet, færre står uden en uddannelse. Samtidig bor der flere i byen med ikke-vestlig herkomst, og flere borgere har i 2021 en lav indkomst.

De udsatte byområder og resten af København følger altså i en vis udstrækning hinanden. Men udviklingen har dog været *mere* positiv i de udsatte byområder end i resten af København. Forskellen mellem de udsatte byområder og resten af København er dermed blevet mindre, og København har dermed bevæget sig tættere på visionen om at få reduceret det efterslæb, som de udsatte byområder har i forhold til resten af København.

Er efterslæbet for de udsatte byområder i forhold til resten af København blevet mindre?

København er i perioden fra 2017 til 2021 blevet en mindre opdelt by. Dette illustrerer nedenstående tabel (Tabel 2). Tabellen ser på udviklingen i efterslæbet, og tager dermed i betragtning, at resten af København også har gennemgået en udvikling i samme periode.

Tabellen viser fra venstre mod højre, hvor stort efterslæbet var i 2017 (kolonne 1). Dernæst, hvad efterslæbet bør være i 2025, hvis visionen om en halvering af efterslæbet skal være opnået (kolonne 2). I Kolonne 3 vises den aktuelle status på efterslæbet 2021. Kolonne 4 viser den procentvise udvikling i efterslæbet i perioden.

Ser man på Kolonne 4 er de udsatte byområders efterslæb set i forhold til den øvrige by blevet markant mindre i perioden, især hvad angår beboere uden for arbejdsmarkedet, men også boligareal per person, ikke-vestlig herkomst og andel uden uddannelse. Områderne er dog blevet mere udsatte hvad angår indkomst. Vurderet op imod den visionære milepæl 2025 er der stadig langt til målsætningen i 2025. Her skal kolonne 2 og 3 nærme sig hinanden på mindst halvdelen af udpegningskriterierne.

Tabel 2: Udviklingen på efterslæbet 2017-2021 – de udsatte byområder mod resten af København

Udpegningskriterier for udsatte byområder	Kolonne 1: Efterslæbet i 2017 mod resten af København (pct-point)	Kolonne 2: Visionær milepæl 2025 (halvering af efterslæb)	Kolonne 3: Efterslæbet i 2021 mod resten af København (pct-point)	Kolonne 4: Udvikling i efterslæbet 2017-2021 (procent)
Boligareal per person	6,8	3,4	5,8	15,08%
Andel uden for arbejdsmarkedet	8,3	4,2	6,2	25,48%
Andel med lav indkomst	8,3	4,2	9,2	10,44%
Ikke-vestlig herkomst	23,7	11,9	20,8	12,49%
Andel uden uddannelse	11,7	5,8	10,3	11,74%

Note: Tallene med grøn farve viser at det på udpegningskriterierne for udsathed går i positiv retning, hvorimod rød viser det går i den negative retning for kriterierne for udsathed

Opsummering i forhold til 2025-målsætningen

Overordnet viser udviklingen, at de udsatte byområder er blevet mindre udsatte steder at bo i 2021, end de var i 2017. Beboerne har fået en smule mere plads og flere er kommet i arbejde og beskæftigelse. Selv om den øvrige by ligeledes har gennemgået en positiv udvikling, har de udsatte byområder gennemgået en mere positiv udvikling end resten af byen. De udsatte byområder i perioden har dermed reduceret forskellen til den øvrige by. Dog er der – som i resten af København - kommet flere borgere med lav indkomst i kommunen. Her går udviklingen altså den forkerte vej, også for de udsatte byområder.

Ved politikens vedtagelse i 2017 satte Københavns Kommune en målsætning om at de udsatte byområder i 2025 skal være halvt så udsatte på mindst halvdelen af udpegningskriterierne. Fokus er her på efterslæbet, som er forskellen mellem de udsatte byområder og det øvrige København. Resultatet afhænger dermed af udviklingen i kommunen som helhed. På trods af den generelt positive udvikling i de udsatte byområder, er der et godt stykke vej til at halvere forskellen mellem de udsatte byområder og den øvrige by.

Status på politikens 18 forvaltningsspecifikke mål

Bystrategisk tilgang

Politik for udsatte byområder har som metode en bystrategisk, helhedsorienteret tilgang: Der skal sættes bredt ind for at løfte livskvaliteten for borgerne i de udsatte byområder, på forskellige forvaltningsområder og med forskellige tilgange. Der sættes derfor ind via tre forskellige tilgange:

- 1) den understøttende,
- 2) den lokalt organiserende
- 3) den strukturelle tilgang.

Tilgangene har til formål at forøge borgerens velfærdsniveau samt mængden af lokale ressourcer og attraktivitet i de udsatte byområder. Nedenfor følger en beskrivelse af hver tilgang samt de politiske mål der understøtter tilgangene.

Tabel 3: Beskrivelse af tilgange samt politiske mål for hver tilgang

Tilgang 1 – Understøttende tilgang
Kommunens kerneindsats understøtter områdets børn, voksne og familier og kompenserer for manglende lokale ressourcer. Herigennem understøttes beboernes sociale mobilitet, og der sikres balance mellem kvarterets udfordringer og ressourcer (mål 1-9):
<ul style="list-style-type: none">○ Mål 1: Højere fagligt niveau blandt eleverne○ Mål 2: Færre udsættelser○ Mål 3: Øget lighed i sundhed○ Mål 4: Færre Børn med sproglige vanskeligheder○ Mål 5: Færre unge kriminelle○ Mål 6: Flere borgere over 30 år i udsatte byområder kommer i job og uddannelse○ Mål 7: Flere børn går i dagtilbud○ Mål 8: Færre unge oplever diskrimination

<ul style="list-style-type: none"> ○ Mål 9: Flere unge får en uddannelse
<p>Tilgang 2 – Lokalt organiserende tilgang Områdets sociale bæredygtighed øges gennem styrkede netværk, stærke organisationer, institutioner og virksomheder og godt naboskab (mål 10-15):</p>
<ul style="list-style-type: none"> ○ Mål 10: Bedre byliv ○ Mål 11: Flere børn og unge skal være i kultur- og fritidslivet ○ Mål 12: Færre utrygge i de udsatte byområder ○ Mål 13: Mere medborgerskab i de udsatte byområder ○ Mål 14: Færre unge oplever social kontrol ○ Mål 15: Flere borgere stemmer til kommunalvalg
<p>Tilgang 3 – Strukturel tilgang De strukturelle betingelser for bosætning ændres og forbedres, så området er attraktivt for en bred kreds af københavnere. Bl.a. gennem ændringer i infrastruktur, bygninger eller byrumsfunktioner. Tilgangen rykker ved beboernes og besøgendes adfærd og oplevelse af området (mål 16-18):</p>
<ul style="list-style-type: none"> ○ Mål 16: Mere sammenhængende by ○ Mål 17: Mere blandet boligmasse ○ Mål 18: Mere attraktive boliger

Nedenfor opsummeres udviklingen på ovennævnte tre tilgange. Efterfølgende beskrives udviklingen på de enkelte mål. Der er for visse af målene anført en case, der beskriver effektive indsatser og samarbejder i de udsatte byområder.

Opsummering: Resultater opdelt efter de tre tilgange

Overordnet set er der en positiv udvikling på alle tre tilgange i perioden: På de udvalgte indikatorer tilknyttet de politiske målsætninger, så er de udsatte byområder blevet et bedre sted at bo og opholde sig i perioden 2017-2021. Der er mest entydig og sikker udvikling på den understøttende og den strukturelle tilgang. For den lokalt organiserende tilgang er det især omlægning af lokale indsatser, Covid-19 pandemi samt datausikkerhed, der gør det uklart at vurdere graden af frem- eller tilbagegang.

Tilgang 1 - Understøttende tilgang

Der har overordnet set været en positiv udvikling for borgere og familier i de udsatte byområder ift. målsætninger i denne tilgang. Der har været en markant fremgang, eller som minimum er forskellen ift. Københavnergennemsnittet bibeholdt. Mest fremgang har der været på børneområdet: Flere unge påbegynder og får en ungdomsuddannelse, flere børn går i dagtilbud, og der er færre børn med sproglige vanskeligheder. Der er en anelse færre, der oplever at få varslet en udsættelse af deres bolig. Ligeledes er flere borgere over 30 år kommet i job og uddannelse. For de øvrige målsætninger (højere fagligt niveau, øget lighed i sundhed, færre unge kriminelle, færre unge oplever diskrimination) er der enten en svag fremgang eller stilstand; her skal der tages højde for usikkerhed ifm. covid-19, der for 2020/2021-tallene giver usikkerhed over tallene. Det gælder fx karaktergennemsnit, hvor elever har fået overført

standpunktskarakterer fra 9. klasse pga. manglende mulighed for at gå til eksamen; også varslede udsættelser kan være præget af covid-19-pandemien pga. lukning af fagedretten.

Tilgang 2 - Lokalt organiserende tilgang

For den lokalt organiserende tilgang har der i perioden samlet set været en positiv udvikling, dog i mindre grad. For de seks politiske målsætninger og indikatorer er det især et usikkert datagrundlag og typen af indikatorer, der gør det svært at vurdere visse af målene. Endelig viser visse af målene fremgang, men fremgangen vurderes af den ansvarlige forvaltning ikke at være statistisk signifikant. Det mest sikre positive fremskridt, der kan anføres, er at København og de udsatte byområder er blevet mere trygge i perioden. Hvad angår målsætninger om bedre byliv og mere medborgerskab er datagrundlaget stærkt svingende, og her arbejdes der på at tilvejebringe et mere sikkert grundlag fremadrettet, som gør det muligt at sammenligne mellem de udsatte byområder og Københavnergennemsnittet. Børn og unges deltagelse i kultur- og fritidslivet er ligeledes svært at vurdere – dels ift. corona, som har forhindret en del aktiviteter for at blive udført, dels fordi nogle af indsætterne er blevet omlagt og mere fokuserede, hvilket ændrer optællingerne på aktiviteterne. Også her arbejdes der fremadrettet på et mere sikkert datagrundlag.

Tilgang 3 - Strukturel tilgang

For den strukturelle tilgang er der overordnet fremgang. Der er kommet flere overgange over de infrastrukturelle og fysiske barrierer, der adskiller de udsatte byområder fra resten af København, således at byen overordnet er blevet mere sammenhængende og tilgængelig. Ligeledes er der sket en fremgang angående mere blandet boligmasse i de udsatte byområder, hvor der især er kommet mere privat udlejning samt andels- og ejerboliger. Hvad angår attraktiviteten af boligerne er der lidt flere gårdhaver, der er blevet renoverede, og der er færre lejligheder med installationsmangler såsom manglende bad og toilet samt manglende fjernvarme.

Udvikling på de enkelte mål: Den understøttende tilgang

Mål 1: Højere fagligt niveau blandt eleverne i de udsatte byområder (Børne- og Ungdomsforvaltningen)

Ved denne målsætning afrapporteres der på karaktergennemsnittet i prøvefag ved folkeskolens 9. klasse.

Tabel 4: mål 1

Indikator	Baseline 2017	Status 2019*	Status 2021
Karaktergennemsnittet i bundne prøvefag ved folkeskolens 9. klasseprøve nærmer sig niveauet for København	De udsatte byområder: 5,6 KK-gennemsnit: 6,8 (Udelukkende elever med mindst fire aflagte prøver i bundne prøvefag)	De udsatte byområder: 6,2 KK-gennemsnit: 7,3	De udsatte byområder: 6,3 KK-gennemsnit: 7,5

*Ny datakilde. Karaktergennemsnittet beregnes ikke som tidligere som et uvægtet gennemsnit af 8 bundne prøver, men som et vægtet gennemsnit af de 8 bundne prøver samt 2 udtræksfag. Derfor kan metoden ikke sammenlignes med tidligere års tal.

Forvaltningens kommentarer

Anvendte karakterer i status for 2021 er karakterer fra 2020. I 2020 blev karaktergennemsnittet til 9. klasseprøven påvirket af covid19. Således blev elevernes standpunktskarakterer ophøjet til prøveresultatet, hvilket har påvirket det samlede karaktergennemsnit.

Case: Grøndalsvængets Skole

Siden 2015 har Grøndalsvængets Skole deltaget i det intensive læringsforløb KøbenhavnAkademiet med 15-25 elever hvert år, og i perioden 2019-20 deltog skolen i et intensivt læringsforløb målrettet alle elever på 7. og 8. årgang.

Formålet med de intensive læringsforløb er at give elever i udsatte positioner i udkolingen, der er i risiko for ikke at være uddannelsesparate, et fagligt, personligt og socialt løft.

Grøndalsvængets Skole har implementeret greb og metoder fra de intensive læringsforløb i deres undervisningspraksis samt kompetenceudviklet lærerne, hvilket har bidraget til, at flere elever gennemfører afgangsprøverne og en højere procentdel af eleverne opnår karakteren 2 eller derover. Lærerne på skolen har gennemgået kompetenceudvikling, og med afsæt i de intensive indsatser fået kompetencer til at

- implementere metoder til at arbejde eksplicit og målrettet med elevernes personlige og sociale kompetencer
- give eleverne løbende feedback på deres faglige, personlige og sociale udvikling og tydeliggøre elevernes progression
- strukturere og organisere varieret undervisning, med fokus på de udfordrede elevers behov
- tilrettelægge et målrettet fagligt undervisningsindhold tilpasset de udfordrede elever

Skolen indgår som partnerskabsskole til en anden skole i kommunen, hvor Grøndalsvængets Skole har til opgave at understøtte denne skoles udvikling i forhold til at styrke de tosprogede elevers faglige resultater.

På Grøndalsvængets Skole er det lykket at løfte det faglige niveau, så størstedelen får 2 eller derover i dansk og matematik ved 9. klasses afgangsprøver. Det er således 97,4 %, der i skoleåret 19/20 fik 2 eller derover, hvorimod det var 82,4 % i skoleåret 16/17.

Mål 2: Færre udsættelser i de udsatte byområder (Socialforvaltningen)

Ved denne målsætning afrapporteres der på antallet af varslinger for fagedudsættelser.

Tabel 5: mål 2

Indikator	Baseline 2017	Status 2019	Status 2021
Antallet af varslinger af fagedudsættelser i de udsatte byområder er faldet med 25%	De udsatte byområder: 1,4%	De udsatte byområder: 1,2%	De udsatte byområder: 0,8 % i 2020
	KK-gennemsnit: 0,6%	KK-gennemsnit: 0,5%	KK-gennemsnit: 0,3 % i 2020

Forvaltningens kommentarer

Antallet af effektuerede udsættelser generelt har været lavt i 2020. Det kan dels skyldes, at fogedretten har været lukket i en længere periode pga. corona. Desuden har boligorganisationerne oplyst, at de oplever færre restancer.

Case

Socialforvaltningen og Beskæftigelses- og Integrationsforvaltningen samarbejder tæt om forebyggelse af fogedudsættelser. Socialforvaltningen orienteres vedrørende ledige borgere på forsørgelsesydelse, som er i risiko for sanktionering, hvis borgeren er boliganvist eller i øvrigt har en sag i Socialforvaltningen. Herudover får Socialforvaltningen i høringsperioden mulighed for at opsøge borgeren og afklare borgerens situation samt støtte borgeren. Socialforvaltningen samarbejder desuden med de almene boligorganisationer ift. at forebygge fogedudsættelser.

Mål 3: Øget lighed i sundhed i de udsatte byområder (Sundheds- og Omsorgsforvaltningen)

Ved denne målsætning afrapporteres der på middellevetiden samt forventede leveår uden funktionsnedsættelse eller langvarig sygdom.

Tabel 6: Mål 3

Indikator	Baseline 2017	Status 2019	Status 2021
Middellevetiden for beboere i de udsatte byområder nærmer sig middellevetiden i København	De udsatte byområder: 74,7 år KK-gennemsnit: 78,6 år	De udsatte byområder: 75,0 år KK-gennemsnit: 79,8 år	De udsatte byområder: 75,9 år KK-gennemsnit: 79,8 år
Beboere i udsatte byområder lever med flere gode leveår uden langvarig sygdom og funktionsnedsættelse efter deres 30. år, så niveauet nærmer sig det for København	Forventede leveår uden langvarig sygdom: De udsatte byområder: 27,8 år KK-gennemsnit: 32,4 år Forventede leveår uden funktionsnedsættelse: De udsatte Byområder: 24,0 år KK-gennemsnit: 30,0 år.	Data ikke tilgængelig*	Data ikke tilgængelig*

Note*Jf. status i 2019, så har Sundheds- og Omsorgsforvaltningen ikke modtaget de specifikke sundhedsprofildata fra Region Hovedstaden. Det er derfor ikke muligt at lave en beregning af gode leveår/funktionsnedsættelse på nuværende tidspunkt, men der arbejdes på en afklaring af tilgængelige data i forbindelse med den kommende sundhedsprofil.

Forvaltningens kommentarer

Middellevetiden påvirkes af mange forskellige sociale determinanter, og hovedparten af dødsfaldene sker blandt 70+ årige, hvilket vil sige, at et øget uddannelsesniveau for alvor først slår igennem på middellevetiden efter et stykke tid. Der er forsat ulighed i sundhed i middellevetiden, men det er positivt, at der ses en fremgang i middellevetiden fra baselinemålingen til statusmålingen for både de udsatte boligområder og København. Udviklingen følges relativt fint ad, hvilket betyder at de udsatte boligområder trods en positiv udvikling forsat ligger under gennemsnittet for København.

Der er foretaget signifikantest. Det er dog en observeret ændring, der bygger på fem års hændelser og som dækker store geografiske områder og et stort nok datagrundlag til at konkludere, at der er tale om en reel udvikling, og at forskellene også er reelle.

Case: Aktive Børn i Foreninger

Aktive børn i forening er en fireårig indsats (2020-2023), der finder sted i syv udsatte boligområder fra regeringens ghettoliste 2019. Indsatsen er et brobygningsprojekt og et samarbejde mellem Sundheds- og Omsorgsforvaltningen, Kultur- og Fritidsforvaltningen samt Børne- og Ungeforvaltningen. Formålet er, at børn og deres familier kommer tættere på foreningslivet med henblik på, at børnene opnår en øget sundhed og bevægelseskompetence gennem leg og idræt.

Målgruppen for indsatsen er børn i alderen 5-9 år, som enten går i børnehave eller i fritidsinstitution. Børnehaven eller fritidsinstitutionen udvælger de børn, som vil have størst glæde af tilbuddet bl.a. på baggrund af en vurdering af, om barnet har motoriske udfordringer eller ikke dyrker idræt i forvejen.

I 2020 har i alt 308 børn deltaget i forskellige Aktive Børn i Foreninger-forløb. Både foreningsliv og dagtilbud har, trods udfordringer grundet Covid-19, bidraget aktivt til samarbejdet og tilbagemeldingerne er positive både i forhold til de gennemførte forløb og fremtidigt samarbejde. Indsatsen følges op af en midtvejsevaluering ved udgangen af 2. kvartal 2022.

Mål 4: Færre børn med sproglige vanskeligheder i de udsatte byområder (Børne- og Ungdomsforvaltningen)

Ved denne målsætning afrapporteres der på sproglige vanskeligheder i forbindelse med sprogscreening inden 0. klasse.

Tabel 7: mål 4

Indikator	Baseline 2017	Status 2019	Status 2021
Andelen af børn i udsatte byområder, der scorer under 15 i sprogscreeningen inden 0. klasse, nærmer sig niveauet for København	De udsatte byområder: 31,3 % KK-gennemsnit: 16,2 % (sprogscreenet i 2015)	De udsatte byområder: 28,3 % KK-gennemsnit: 14,9 % (sprogscreenet i 2017)	De udsatte byområder: 26,9 % KK-gennemsnit: 14,6 % (Sprogscreenet i 2019 - "før-skriftsprog")

Forvaltningens kommentarer

Metoden til sprogscreening i 0. klasse er fra og med 2018 ændret, således at eleverne får resultater på to forskellige parametre, nemlig talesprog og før-skriftsprog. Børne- og Ungdomsforvaltningen opgør data på kategorien før-skriftsprog.

Case: Faglige arbejdsfællesskaber i Tingbjerg, der skaber systematik

For at styrke børnenes sproglige kompetencer arbejdes der med faglige arbejdsfællesskaber i Klynge A i Tingbjerg – herunder sprog-arbejdsfællesskaber. Hensigten med arbejdsfællesskabernes aktiviteter er at skabe systematik gennem medarbejdernes pædagogiske arbejde og indbyrdes erfaringer. Det betyder, at:

- Alle børn bliver sprogvurderet en gang om året.
- Der hver måned afholdes kursus i sprogvurdering, så alle nye medarbejdere bliver kompetenceudviklet i sprogvurdering.

Sprogvurderingerne benyttes sammen med TOPI ("Tidlig Opsporing og Indsats", som er et it-understøttet værktøj til at styrke og kvalificere arbejdet med den tidlige og forebyggende indsats) to gange om året. Derudover benyttes sprogredskabet SprogTrappen, så SprogTrappen og sprogvurderingen er en del af handleplanen for det enkelte barn.

SprogTrappen er et værktøj, der understøtter en mere målrettet og systematisk indsats for de 0-3-årige børns sproglige udvikling. SprogTrappen understøtter fagpersonalet i at identificere det enkelte barn og børnegruppens nærmeste sproglige udviklingszone og kan derigennem målrette den pædagogiske indsats og læringsmiljøet, så den samlede børnegruppe oplever et sprogligt læringsmiljø, som understøtter deres behov.

De samlede resultater bruges for sprogvurderingen i hele klyngen i området, så personalet nemmere kan spotte eventuelle mangler og der opretholdes en systematisk tilgang i personalegruppen. Det bliver dermed et fælles ansvar at skabe den faglige effekt for børnenes udvikling i hele klyngen.

I arbejdsfællesskaberne arbejdes desuden med sprog på flere niveauer – bl.a. hvordan det pædagogiske personale bruger sproget i relation til barnet, for at kunne tilbyde et nuanceret sprog.

I arbejdsfællesskaberne arbejdes konkret med:

- Forskellige sprogstrategier
- Handleplaner for de enkelte børn

Formålet med sprog-arbejdsfællesskabet er konkret at styrke og udvikle børnenes sproglige kompetencer.

Mål 5: Færre unge kriminelle i udsatte byområder (Socialforvaltningen)

Ved denne målsætning afrapporteres der på andelen af mindreårige kriminelle fremstillet i grundlovsforhør.

Tabel 8: mål 5

Indikator	Baseline 2017	Status 2019	Status 2021
Andelen af mindreårige kriminelle fra udsatte byområder fremstillet i grundlovsforhør er faldet med 6 procentpoint	Andelen af mindreårige kriminelle fra udsatte byområder udgjorde 56% af det samlede antal mindreårige kriminelle fremstillet i grundlovsforhør i København i 2016. (28 unikke unge i udsatte byområder, 50 unikke unge i hele København).	Andelen af mindreårige kriminelle fra udsatte byområder udgjorde 45 % af det samlede antal mindreårige kriminelle fremstillet i grundlovsforhør i København 2018. (27 unikke unge i udsatte byområder, 60 unikke unge i hele København).	Andelen af mindreårige kriminelle fra udsatte byområder udgjorde 59 % af det samlede antal mindreårige kriminelle fremstillet i grundlovsforhør i København i 2020. (20 unikke unge i udsatte byområder ud af i alt 34 unge i hele København).

Forvaltningens kommentarer

Socialforvaltningen følger udviklingen omkring ungdomskriminalitet tæt og har igangsat initiativer, som skal forebygge kriminalitet i de udsatte boligområder. Der er bl.a. i regi af parallelsamfundsindsatsen, afsat midler til aktiviteter med Idrætsprojektet, som er en indsats, som brobygger mellem fritidsliv, skole, uddannelse og beskæftigelse for børn og unge (3-23 år) og til en udvidelse af Ny Start gadeplansindsats i tre udsatte boligområder. Ny Start tilbyder individuelle forløb med rådgivning og vejledning for børn og unge mellem 12-15 år som er kriminalitetstruede eller har en kriminel adfærd. Ny Start-medarbejderne besøger klubber og væresteder, indgår i lokale netværk, laver gruppeaktiviteter samt støtter op om eksisterende tilbud og events i lokalområderne.

Mål 6: Flere borgere over 30 år i udsatte byområder kommer i job og uddannelse (Beskæftigelses- og Integrationsforvaltningen)

Ved denne målsætning afrapporteres der på andelen af borgere på midlertidig offentlig forsørgelse.

Tabel 9: mål 6

Indikator	Baseline 2017*	Status 2019	Status 2021
Andelen af borgere på midlertidig offentlig forsørgelse i udsatte byområder mindskes i perioden 2017-2025	De udsatte byområder: 20,7 % København: 11,7 %	De udsatte byområder: 18,9 % København: 10,5 %	Udsatte byområder i 2020: 17,2 pct. København i 2020: 10,2 pct.

*Baseline 2017 er revideret, idet opgørelsen fra Politik for Udsatte Byområder havde alle aldersgrupper med i stedet for kun dem over 30 år. Den nuværende baseline dækker over andelen af borgere på midlertidig offentlig ydelse over 30 år.

Forvaltningens kommentarer

Andelen af ledige fyldt 30 år (forsikrede ledige, jobparate og aktivitetsparate modtagere af kontanthjælp og overgangsydelse, borgere i ressourceforløb samt revalidering) der modtager en midlertidig hjælp i udsatte byområder er reduceret med 1,7 procentpoint i perioden 2018 til 2020 i KK, mens reduktionen for den samlede befolkningsgruppe i KK i samme periode udgør 0,3 procentpoint.

Reduktionen i hhv. gruppen af ledige fyldt 30 år bosat i udsatte byområder samt befolkningsgruppen kan tilskrives konsekvenserne af COVID-19, som har medført en delvis suspension af beskæftigelsesindsatsen i 2020 og 2021.

Case: Partnerskab med byggebranchen

Der blev med Budget 2021 afsat midler til et pilotprojekt, der har til formål at etablere et partnerskab med byggebranchen i Tingbjerg i 2021. I forbindelse med byggeriet i Tingbjerg er det målet at udvikle en model for at aktivitetsparate kontanthjælpsmodtagere kan komme i praktik og småjob hos entreprenører og underentreprenører.

Mål 7: Flere børn i de udsatte byområder går i dagtilbud (Børne- og Ungdomsforvaltningen)

Ved denne målsætning afrapporteres der på andelen af 2-årige børn, der er indskrevet i dagtilbud.

Tabel 10: mål 7

Indikator	Baseline 2017	Status 2019	Status 2021
Andelen af 2-årige børn, der er indskrevet i dagtilbud, stiger	De udsatte byområder: 88,8 % KK-gennemsnit: 93,5 % (Inklusiv fx privat børnepasning, dagpleje mv.)	De udsatte byområder: 89,0 % KK-gennemsnit: 94,5 % (Inklusiv fx privat børnepasning, dagpleje mv.)	De udsatte byområder: 90,1 % KK-gennemsnit: 93 % (Inklusiv fx privat børnepasning, dagpleje mv.)

Case: Opsøgende forældresamarbejde

Som led i Børne- og Ungdomsforvaltningens høje prioritering af tidlig indsats for de helt små børn, har forvaltningen i en årrække arbejdet målrettet med opsøgende forældresamarbejde.

Formålet med indsatsen er at motivere familier til at lade deres børn starte i dagtilbud og samtidig understøtte et udviklende læringsmiljø i hjemmet.

Indsatsen sker i hele byen, men en stor del af målgruppen findes i udsatte boligområder. Sundhedsplejen besøger i forvejen alle familier og fortæller om dagtilbud. Den opsøgende indsats er således en ekstra motiverende indsats i de familier, der ikke forventes at lade deres barn starte i dagtilbud i 1-2 årsalderen, og hvor det vurderes, at barnet vil have brug for den ekstra indsats for at udvikle sig aldersvarende sprogligt. I boligområder, der er omfattet af loven om obligatoriske læringstilbud fra 1. års alderen, sker der en tidligere opsøgende indsats, allerede fra barnet er få måneder gammelt for at gå i dialog med familien om dagtilbud. Den opsøgende indsats er endvidere i dialog med helhedsplaner og bydelsmødre om, hvordan de kan understøtte hinandens indsatser.

Børne- og Ungdomsforvaltningen følger løbende den opsøgende indsats, herunder om børnene indmeldes i dagtilbud. Den opsøgende indsats understøtter en udvikling, hvor andelen af 1-2-årige børn uden for dagtilbud i de udsatte boligområder nedbringes år for år og nu er på niveau med resten af byen.

Mål 8: Færre unge i de udsatte byområder oplever diskrimination (Beskæftigelses- og Integrationsforvaltningen)

Ved denne målsætning afrapporteres der på andelen af unge i de udsatte byområder, der oplever diskrimination.

Tabel 11: mål 8

Indikator	Baseline 2017	Status 2019	Status 2021
Andelen af de unge i udsatte byområder, der oplever diskrimination mindskes i perioden 2017-2025	Baselinemåling foretages i maj 2019 og indskrives i BR-indstillingen, såfremt det er muligt på dette tidspunkt	Udsatte byområder i 2019: 30,1 pct. KK-gennemsnit i 2019: 26,7 pct.	Udsatte byområder i 2021: 28,7 pct. KK-gennemsnit i 2021: 26,6 pct.

Forvaltningens kommentarer

Beskæftigelses- og Integrationsforvaltningen bemærker, at der ikke er sket nogen signifikant udvikling i målet siden 2019. Medborgereskabsundersøgelsen viser, at det i særlig høj grad er unge med ikke-vestlig baggrund, som oplever diskrimination, og at der inden for gruppen er signifikant flere, som er bosat i de udsatte byområder, som har følt sig diskrimineret, end ikke-vestlige unge bosat uden for de udsatte byområder. De seneste tal fra 2021 viser derfor, at det fortsat er relevant at bekæmpe diskrimination i både udsatte byområder og København som helhed.

Case

I 2019 og 2020 har Beskæftigelses- og Integrationsforvaltningen samarbejdet med civilsamfundsaktører som Jødisk Informationscenter om at bekæmpe diskrimination mod unge københavnere.

Konkret har samarbejdet med Jødisk Informationscenter mundet ud i en oplysningskampagne, der sætter fokus på antisemitisme mod unge jøder i København. Jødisk Informationscenter kunne i august 2020 lancere kampagnen under titlen 'Lad fordomme være fortid'. Den består af to videoer, som tager udgangspunkt i både den tilsigtede, men også den utilsigtede diskrimination af jøder i Danmark. Videoerne har kørt som kampagne på YouTube og er ligeledes blevet lanceret på Det Jødiske Samfunds facebookside. Med videoerne vil Jødisk Informationscenter vise vigtigheden af, at man kollektivt siger fra og lader fordomme være fortid for derved at tage fat om antisemitismens rødder.

Foruden de to videoer har Informationscentret udviklet undervisningsmateriale knyttet til kampagnen, hvor filmene bruges som analysegenstand i undervisningen. Materialet lægger op til diskussion og kan bruges i flere fag, blandt andet i historie, religion, samfundsfag eller dansk.

Mål 9: Flere unge i de udsatte byområder får en uddannelse (Børne- og Ungdomsforvaltningen, Beskæftigelses- og Integrationsforvaltningen)

Ved denne målsætning afrapporteres der på andelen af unge, der er i gang med en ungdomsuddannelse senest 15 måneder efter afsluttet 9. klasse samt andelen af unge på uddannelseshjælp.

Tabel 12: mål 9

Indikator	Baseline 2017	Status 2019	Status 2021
Andelen af elever fra københavnske folkeskoler, der 15 måneder efter afsluttet 9. klasse er i gang med en ungdomsuddannelse, nærmer sig niveauet for København	De udsatte byområder: 75,8 % KK-gennemsnit: 85,5 % (Afgang fra 9. klasse 2015)	De udsatte byområder: 82,8 % KK-gennemsnit: 86,7 % (Afgang fra 9. klasse 2017)	De udsatte byområder: 85,8% KK-gennemsnit: 89,9% (Afgang fra 9. klasse 2019)
Andelen af unge på uddannelseshjælp i udsatte byområder mindskes i perioden 2017-2025	De udsatte byområder: 4,1 % KK-gennemsnit: 2,8 %	De udsatte byområder: 2,9 % KK-gennemsnit: 2 %	Udsatte byområder i 2020: 3,1 pct. KK-gennemsnit i 2020: 2,1 pct.

I forhold til tallet for andel uddannelseshjælpsmodtagere, så ses der en mindre stigning i både de udsatte boligområder og i København generelt. En del af forklaringen på stigningen er COVID-19, hvor blandt andet unge har mistet job i særligt hotel og restaurantbranchen. Der er dog fortsat tale om et fald i forhold til baseline.

Case: Målrettet UU-vejledning

I 2020 blev der gennemført en særligt opsøgende indsats af UU København for unge bosat i Aldersrogadekvarteret, som er på Transport- og Boligministeriets liste over udsatte boligområder.

Formålet med den opsøgende indsats var, at få flere unge på en ungdomsuddannelse efter 9. og 10. klasse. Samtidigt har indsatsen fokus på fastholdelse efter studiestart, da forskning viser, at fastholdelse de første 6 måneder har stor betydning for gennemførelse af en ungdomsuddannelse.

Den opsøgende indsats bestod bl.a. af vejledningssamtaler og løbende SMS-korrespondance med de unge, kontakt til forældre, besøg på uddannelsessted og kontakt til uddannelsessted vedr. fravær eller behov for støtte.

Indsatsen gjorde, at en stor andel af unge blev fastholdt i deres uddannelsesaktiviteter efter 9. og 10. klasse. Kun 3 ud af 60 fulgte ikke formålet med indsatsen. I Budget 2021 blev der derfor givet midler til, at den særligt opsøgende indsats udvides til alle udsatte boligområder i København. Det betyder, at den særligt opsøgende indsats fremadrettet vil omfatte unge fra Aldersrogade, Mjølnerparken, Stærevej og Tingbjerg. Der er blevet bevilliget midler til indsatsen i perioden fra 2021-2024.

Case på erhvervsuddannelse

Beskæftigelses- og Integrationsforvaltningen arbejder på at få flere unge i erhvervsuddannelse gennem dels brobygningsforløb og dels en lære- og elevpladsindsats.

Brobygningsforløb

Forvaltningen samarbejder med 3 erhvervsskoler om brobygningsforløb til uddannelse, som finder sted på erhvervsskolerne. Et brobygningsforløb på en erhvervsskole består først af en op til 13 ugers indsats forankret i det ordinære uddannelsesmiljø, med fokus på uddannelsesafklaring, opkvalificering i dansk og matematik, introduktion til elementer fra det ordinære grundforløb, værkstedsundervisning og ekstern virksomhedspraktik. De unge har i forløbet tilknyttet en uddannelsesmentor, der understøtter den unge i fastholdelse i forløbet og håndteringen af personlige og sociale barrierer, der kan udgøre en risiko i overgangen til ordinær uddannelse. Jobcentret er ugentligt til stede på skolerne for løbende at følge op på de unges forløb og sikre progression i deres uddannelsesplaner. Derefter kan de unge få tilknyttet en fastholdelsesmentor, idet de optages på grundforløbet på en erhvervsuddannelse. Fastholdelsesmentoren følger den unge i hele grundforløbets ca. 14 uger indtil elev- eller læreplads/skolepraktikplads er opnået.

Lære- og elevpladsindsats

Med denne indsats matches unge, der mangler en lære- eller elevplads, med virksomheder, som har brug for elever og lærlinge. En stor del af de unge, der er i indsatsen, har særlige udfordringer, f.eks. psykiske lidelser, misbrug eller manglende motivation, samt økonomiske udfordringer. Indsatsen indebærer bl.a. følgende:

- Vejledning i at skrive cv og ansøgninger, i ansøgningsstrategi og i personlig præsentation.
- Løbende møder med konsulenter, som har særligt kendskab til virksomhederne og til den enkelte unges udfordringer. Konsulenterne matcher de unge med ledige lære- og elevpladser.
- Mentorer, der afdækker de unges særlige udfordringer og hjælper med at håndtere disse.

Udvikling på de enkelte mål: Den lokalt organiserende tilgang

Mål 10: Bedre byliv i de udsatte byområder (Teknik- og Miljøforvaltningen)

Ved denne målsætning afrapporteres der på hvorvidt beboere oplever deres lokalområde som både levende og ren- og vedligeholdt.

Tabel 13: mål 10

Indikator	Baseline 2017	Status 2019	Status 2021
Andelen af beboere i de udsatte byområder, der oplever at deres lokalområde er levende og varieret, nærmer sig niveauet for København	De udsatte byområder: 61,7 % KK-gennemsnit: 59,2 %	De udsatte byområder: 61,8 % KK-gennemsnit: 58,5 %	De udsatte byområder: 70,9 % KK-gennemsnit: 61,0 %
Andelen af beboere i de udsatte byområder, der oplever, at deres lokalområder er ren- og vedligeholdt, nærmer sig niveauet for København	De udsatte byområder: 27,0 % KK-gennemsnit: 29,0 %	De udsatte byområder: 24,7 % KK-gennemsnit: 30,6 %	De udsatte byområder: 16,4 % KK-gennemsnit: 30,9 %

Forvaltningens kommentarer

Tallene for de udsatte byområder i 2021 er hentet fra det digitale borgerpanel og har en del udsving, set ift. Københavner-tallene. Det er forvaltningens vurdering, at det skyldes en større præcision i data set ift. 2019. I 2019 indgik 705 respondenter, der har gennemført spørgeskemaet og bor i København – i 2021 var tallet 1185. Yderligere blev 2019-undersøgelsen foretaget om foråret mens 2021-undersøgelsen blev foretaget om efteråret pga. corona. Dette til trods er der for store udsving i data og data er ikke repræsentative. Teknik- og Miljøforvaltningen har i andet regi lavet en stor borgertilfredshedsmåling for at understøtte Teknik- og Miljøudvalgets politiske prioritering af serviceniveauer, bl.a. af renhold, på baggrund af 3258 interview foretaget fysisk i bydelene. Her fremgår det, at Københavner-gennemsnittet for tilfredshed med renhold i forhold til 'meget god' eller 'god' er på 62%; hvorimod der på ovenstående indikator er en tilfredshed på kun ca. 30%. Der er således grund til at formode, at tilfredsheden med renhold reelt er højere end ovenstående, også i de udsatte byområder. Der arbejdes derfor fremadrettet på at få en mere stabil indikator, især i forhold til indikatoren for ren- og vedligeholdelse.

Case: Byrum ved Smedetoften

Byrummet ved Smedetoften i Nordvest var nedslidt, med få funktioner og præget af utryghedsskabende adfærd. Byrummet blev primært brugt af ungdomsklubben Klub Smedetoften, men det lokale ønske var at gøre byrummet til et mødested, hvor man kunne mødes på tværs af kvarteret.

Sammen med de omkringliggende institutioner (ungdomsklub og makerværksted, m.fl.) og lokale beboere, skabte Områdefornyelsen et byrum, der samler institutionerne, åbner dem og binder dem sammen med det omkringliggende boligkvarter. Byrummet er blevet et mødested for det nære naboskab. Der er bl.a. arbejdet med belysning som et kunstnerisk og tryghedsskabende element. Byrummet kan nu tages i brug af hele kvarteret som et indbydende mødested i hverdagen og en ramme for nye fællesskaber og traditioner.



Kilde til billede: <https://www.kk.dk/nyheder/nyt-byrum-skal-samle-nordvest>, fra 2. december 2020, tilgået august 2021. Billede ved Rune Birkvad Sørensen.

Mål 11: Flere børn og unge i de udsatte byområder skal være aktive i kultur- og fritidslivet (Kultur- og Fritidsforvaltningen)

Ved denne målsætning afrapporteres der på andelen af børn og unge, der er aktive i kultur- og fritidslivet i de udsatte byområder.

Tabel 14: mål 11

Indikator	Baseline 2017	Status 2019	Status 2021
En stigning i antal deltagere i FerieCamps, antal guidninger hos FritidsGuiderne KBH, og en medlemstilgang hos de foreninger, der modtager midler fra instansen Sociale Partnerskaber	Antal deltagere i FerieCamp: 51.183 Antal guidninger FritidsGuiderne KBH: 700 Medlemstal i foreninger som modtager midler fra Sociale Partnerskaber: 2.786	Antal deltagere (fremmøder) i FerieCamp (2018): 49.679 Antal guidninger FritidsGuiderne KBH (2018): 215 Medlemstal i foreninger som modtager midler fra Sociale Partnerskaber (2018): 10.246	Antal deltagere (fremmøder) i FerieCamp (2020): 21.536 Antal guidninger FritidsGuiderne KBH (2020): 123 Medlemstal i foreninger som modtager midler fra Sociale Partnerskaber (2020): 13.552

Andelen af beboere i de udsatte byområder, hvis børn under 18 år er aktive i kultur- og fritidslivet, nærmer sig niveauet for København	De udsatte byområder: 68,1 % KK-gennemsnit: 76,2 %	Det har ikke været muligt at sikre et tilstrækkeligt sikkert datagrundlag for opfølgning på denne indikator, hvorfor der ikke kan gives en status for 2019	Tidligere måling udgår og Børnesundhedsprofilen indgår i stedet fremadrettet
---	---	--	--

Forvaltningens kommentarer

FerieCamp

Andelen af fremmøder på FerieCamp er markant lavere end baseline-målingen. Det skyldes, at organiseringen af FerieCamp blev lavet om fra 2020, så planlægningen varetages af lokale værter, hvilket primært er foreninger og kulturinstitutioner. Sigtet i den nye organisering er et større fokus på brobygning til faste aktiviteter og kontinuerlig deltagelse i forenings- og kulturlivet vel vidende, at enkeltstående, populære aktiviteter og dermed fremmøder er blevet prioriteret væk. Derudover er kulturmidlerne blevet koblet fra FerieCamp til børnekulturnetværket i KFF, der ikke har samme forpligtelse til at gennemføre aktiviteter i ferierne. Samlet set har det skabt smallere programmer på FerieCamp og dermed færre fremmøder. Tallene bærer desuden præg af covid-19 og de restriktioner, som pandemien har medført. FerieCamp blev aflyst i påske- og juleferien, hvilket svarer til, at 19 ud 70 planlagte camps blev aflyst.

FritidsGuiderne KBH

Antallet af guidninger er markant lavere end baseline-målingen. Det skyldes, at kultur- og foreningslivet har været lukket ned i store dele af 2020, hvilket har medført, at der ikke har været fritidsaktiviteter at guide børn og unge til. Samtidig har FritidsGuiderne oplevet, at en stor andel af de børn og familier, som får hjælp via indsatsen, har været bekymret for smitte med covid-19. Derfor har de ønsket at vente med at komme i gang med fritidsaktivitet.

Sociale partnerskaber

Der er indgået partnerskaber med yderligere ni flere foreninger end ved sidste status. Det vil sige, at der på nu er 25 Sociale partnerskaber (mod 16 i 2019). Kigger man på de enkelte foreningers medlemstal, ses det, at for ca. halvdelen af foreningerne har covid-19-pandemien og nedlukningen af foreningslivet betydet en nedgang i antal medlemmer, hvilket er et billede, der også tegner sig i mange andre foreninger i landet.

Case

Kultur- og Fritidsforvaltningen samarbejder med de tre Sociale partnerskabsforeninger, Nørrebro United, BK Skjold og BK Vestia, om at skabe foreningstilbud til de yngste børn i de udsatte byområder – lige der hvor børnene bor – i forbindelse med etablering/opgradering af udendørs boldbure og -baner (Brobold). Dette sker i tæt samarbejde med andre lokale aktører, f.eks. de boligsociale helhedsplaner.

Mål 12: Færre utrygge i de udsatte byområder (Økonomiforvaltningen)

Ved denne målsætning afrapporteres der på andelen utrygge borgere i de udsatte byområder.

Tabel 15: mål 12

Indikator	Baseline 2017	Status 2019	Status 2021
Antal utrygge beboere nærmer sig kontinuerligt niveauet for København og er på niveau med resten af København i 2025	De udsatte byområder: 16 % utrygge i nabolaget og 28 % utrygge i aften-/nattetimerne KK-gennemsnit: 9 % utrygge i nabolaget og 22 % utrygge i aften-/nattetimerne	De udsatte byområder: 15% utrygge i nabolaget og 26,7% utrygge i aften-/nattetimerne KK-gennemsnit: 9 % utrygge i nabolaget og 17,6% utrygge i aften-/nattetimerne	De udsatte byområder: 15,3 % utrygge i nabolaget og 23,7 % utrygge i aften-/nattetimerne KK-gennemsnit: 8,55% utrygge i nabolaget og 16,1% i aften-/nattetimerne

Case: Tryghedspartnerskabet Folehaven

Københavns Kommune (alle 7 forvaltninger), Københavns Politi, SSP København og boligforeningen 3B har indgået en aftale om et forpligtende tryghedspartnerskab for Folehaven med det formål at øge trygheden og reducere kriminaliteten indenfor partnerskabsområdet, der er defineret som 3B's afdeling Folehaven.

Tryghedspartnerskabet skal styrke og fokusere koordinationen mellem Tryghedspartnerskabets deltagere, etablere nye tryghedsskabende aktiviteter samt støtte eksisterende tryghedsskabende aktiviteter.

Tryghedspartnerskabet skal således bidrage til den overordnede udvikling af den del af Valby, der udgør partnerskabsområdet. Partnerskabsaftalen gælder fra 2018-2021.

Der udarbejdes en Tryghedsplan for Folehaven Partnerskab, som detaljeret beskriver de konkrete indsatsområder og aktiviteter, der skal bidrage til at skabe øget tryghed og mindre kriminalitet i partnerskabsområdet. Folehaven Tryghedspartnerskab har som sine overordnede målsætninger at øge den oplevede tryghed og begrænse kriminaliteten i partnerskabsområdet. Der måles ud fra Københavns Kommunes tryghedsundersøgelse, der trækker på data fra Rigspolitiets anmeldelsesregister.

Mål 13: Mere medborgerskab i de udsatte byområder (Teknik- og Miljøforvaltningen)

Ved denne målsætning afrapporteres der på hvorvidt beboere oplever god mulighed for at involvere sig lokalt.

Tabel 16: mål 13

Indikator	Baseline 2017	Status 2019	Status 2021
Andelen af beboere i de udsatte byområder, der oplever god mulighed for at involvere sig lokalt, nærmer sig niveauet for København	De udsatte byområder: 44,9 % KK-gennemsnit: 43,5 %	De udsatte byområder: 25,6 % KK-gennemsnit: 39,6 %	De udsatte byområder: 33,9 % KK-gennemsnit: 39,6 %

Forvaltningens kommentarer

Der er på denne indikator en del udsving fra 2017 til 2021. I 2017 har dataindsamlingen været påvirket af at der via Teknik- og Miljøforvaltningens Områdefornyelser i de udsatte byområder blev formidlet spørgeskemaer, og respondenterne har formodningsvist ikke været repræsentative. Status 2019 er via Borgerpanelsundersøgelsen tilstræbt at være mere repræsentativ. Borgerpanelundersøgelsen i 2021 har omfattet flere borgere. I 2019 indgik således 705 respondenter, der har gennemført spørgeskemaet og bor i København – i 2021 var tallet 1.185. Det er derfor vurderingen, at status 2021 er den mest retvisende.

Case: Unge skaber byrum i Sundby

Unge bruger byen meget, men de spiller sjældent en stor rolle i byudviklingen. I Områdefornyelse Sundby har man arbejdet med at gøre de unge til en aktiv del af bydelens udvikling. Derfor skal de lære skal, hvordan de selv kan være med til at få indflydelse - og at deres ideer og drømme har værdi. Derfor inddrages de i forhold til alle områdefornyelsens fysiske projekter. Det gælder også for projektet 'Sundby – fra fælled til strand', der skal binde Sundby bedre sammen på tværs. Elever fra Peder Lykke Skolen blev i et undervisningsforløb inviteret til at undersøge potentialer og udviklingsmuligheder for deres skolevej. Peder Lykkes Vej blev printet som en spilleplade, og igennem spillets forløb skulle eleverne forholde sig til udfordringer og potentialer for vejen. For hver udfordring der blev løst fik de point i spillet.

For at visualisere deres løsninger brugte de unge efterfølgende en app på deres telefoner, hvor de skabte collager og visualiseringer af deres ønsker og drømme for vejen.

Det hele indgår i det program, der ligger til grund for et kommende visionsoplæg for bydelen.



Mål 14: Færre unge i de udsatte byområder oplever social kontrol (Beskæftigelses- og Integrationsforvaltningen)

Ved denne målsætning måles på andelen af de unge i udsatte byområder, der oplever social kontrol.

Tabel 17: mål 14

Indikator	Baseline 2017	Status 2019	Status 2021
Andelen af de unge i udsatte byområder, der oplever social kontrol (i form af at de ikke må have en kæreste eller selv vælge ægtefælle), mindskes i perioden 2017-2025	Baseline blev opgjort i 2019	Udsatte byområder i 2019: 7,35 pct. KK-gennemsnit i 2019: 5,6 pct.	Udsatte byområder i 2021: 6,17 pct. KK-gennemsnit i 2021: 7,04 pct.

Forvaltningens kommentarer

Beskæftigelses- og Integrationsforvaltningen bemærker, at der ikke er sket nogen signifikant udvikling i målet siden 2019. Resultaterne af Medborgerskabsundersøgelsen viser dog, at der stadig er udfordringer med social kontrol blandt unge i København, hvor særligt unge med ikke-vestlig baggrund oplever social kontrol. Blandt unge med ikke-vestlig baggrund er andelen, som oplever social kontrol ift. ægtefælle og kæreste, steget signifikant fra 16 pct. i 2019 til 24. pct. i 2021. Det er derfor fortsat centralt at have fokus på at forebygge og bekæmpe social kontrol, både bredt set i København såvel som i de udsatte byområder.

Case: Indsats mod social kontrol

Beskæftigelses- og Integrationsforvaltningen har siden 2013 haft en indsats mod social kontrol. Formålet med indsatsen er at arbejde forebyggende med de former for social kontrol, hvor børn, unge og voksne underlægges så stærk en begrænsning af deres handlemuligheder og medbestemmelse, at det fører til brud på rettigheder og mistro, og bliver en hindring for at deltage i samfundet som aktiv og fuldgældig borger.

Beskæftigelses- og Integrationsforvaltningen har i 2021 særligt fokus på, hvordan social kontrol som barriere for beskæftigelse kan forebygges i jobcenterregi. Forvaltningen igangsatte således pr. 1. januar 2021 en indsats med social kontrol-vejledere på Jobcenter København. Social kontrol-vejlederne skal rådgive og vejlede kollegaer på jobcentret i sager med mulig social kontrol og herigennem være med til at sikre, at sager om social kontrol identificeres og håndteres. Forvaltningen arbejder herudover også bredt med at opkvalificere jobcentermedarbejdere til at kunne identificere og handle på sager med social kontrol. Forvaltningen arbejder fortsat målrettet børn og unge, og har i perioden 2019-2020 nået over 5.800 københavnere gennem aktiviteter såsom:

- Undervisning, workshops og dialogaktiviteter målrettet børn og unge på skoler, i klubber og foreninger. Formålet har været at give børn og unge viden samt oplyse om rettigheder og handlemuligheder, så de er bedre rustet til at stå imod social kontrol.
- Lokale partnerskaber i 2019-2020 med civilsamfundsaktører på Nørrebro. Formålet har været at styrke modstandskraften over for negativ social kontrol gennem partnerskaber og tæt samarbejde med aktører som *Bydelsmødre* og *Baba - fordi far er vigtig* samt boligsociale indsatser på Nørrebro. Gennem projektet blev der rakt ud til forældre, børn og unge samt fagpersoner i boligområderne.

Mål 15: Flere borgere i udsatte byområder stemmer til kommunalvalg (Beskæftigelses- og Integrationsforvaltningen)

Ved denne målsætning afrapporteres der på andelen af borgere, der stemmer til kommunalvalg i de udsatte byområder.

Tabel 18: mål 15

Indikator	Baseline 2017	Status 2021
Valgdeltagelsen i udsatte byområder øges i perioden 2017-2025	Niveau for de udsatte byområder (områder hvor mindst halvdelen bor i udsat byområde) ved valget i 2017: 56,4 % Niveau for København ved valget i 2017: 61,9 %	Næste status opgøres ved kommunalvalget i 2021

Udvikling på de enkelte mål: Den strukturelle tilgang

Mål 16: Mere sammenhængende by (Teknik- og Miljøforvaltningen)

Ved denne målsætning afrapporteres der antallet af overgange per kilometer barriere.

Tabel 19: mål 16

Indikator	Baseline 2017	Status 2019	Status 2021
Antallet af overgange pr. kilometer barriere (fx regionalvej, volde eller jernbaner) i de udsatte byområder skal øges, således at de udsatte byområder hænger bedre sammen med resten af byen	De udsatte byområder: Barrirelængde: 39,9 km Antal overgange: 113 Overgange pr. km: 2,8	De udsatte byområder: Barrirelængde: 39,9 km Antal overgange: 114 Overgange pr. km: 2,9	De udsatte byområder: Barrirelængde: 38,9 Antal overgange: 123 Overgange pr. km.: 3,2

Forvaltningens kommentar

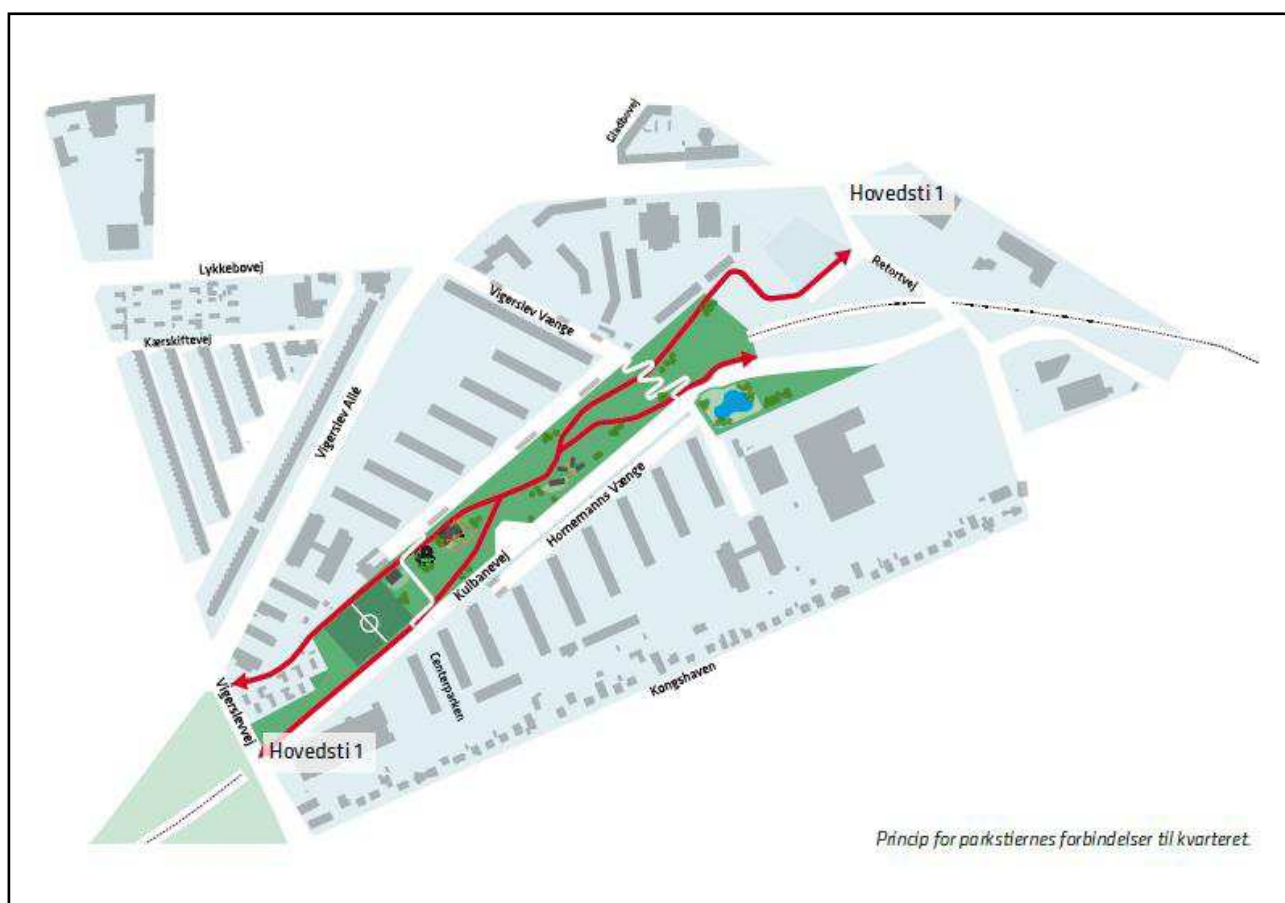
Der er samlet registreret ni flere overgange siden 2017. Det er især gennemgange til større rekreative arealer i de udsatte byområder (såsom Bispebjerg Kirkegård og Enghaveparken) samt tunneller og gangbroer til at krydse de store regionale veje der tegner udviklingen, ligeledes stimæssige adgange til de rekreative arealer. Ligeledes er der ved gennemgang af barrierer præciseret på barrierelængden. Fremadrettet arbejder Københavns Kommune og TMF via Områdefornyelsen fokuseret med overgange, også over mindre veje, som lokalt er svært trafikerede og bl.a. blokerer for børn og unges færden til skole. Ligeledes arbejdes der også inde i de udsatte byområder med bedre forbindelser, så der bliver lettere adgang til fx rekreative arealer og kulturfaciliteter inde i de udsatte byområder, hvilket både kommer beboere og udefrakommende til gode. Dette gør sig fx gældende i Sydhavnen, hvor Områdefornyelsen

arbejder på bedre adgang til Karens Minde Kulturhus via et stiforløb, og der arbejdes fx på bedre gennemgang ved Vestre Kirkegaard for at lette skolebørns mobilitet på tværs af bydelen. De to forandringsplaner for Bispeparken og Aldersrogade arbejder ligeledes med overgange og sammenhænge inde i kvartererne. Her er der eksempelvis fokus på gang- og cykelforbindelser igennem boligområderne, attraktive byrum, der inviterer til ophold for kvarteret og besøgende samt etablering af nye funktioner, der skaber mere byliv og flow i kvarteret.

Case: Kulbaneparken og udviklingsplanen for Kulbanekvarteret

Udviklingsplanen er en strategisk plan for hele Kulbanekvarteret, som med nye bystrukturer, boliger, funktioner, grønne arealer og forbindelser skal samle og forbinde kvarteret.

En central del af udviklingsplanen er den 44.000 m² store Kulbaneparken. Parken er anlagt på et areal, der oprindeligt var tiltænkt en motorvej ind til søerne – af denne grund vender de tilstødende boligområder "ryggen til" arealet. Parken er nu en bypark, som med bemanded aktivitetsplads, overdækket udekøkken, gadeidræt, kunstgræsbane og foreningsfaciliteter skaber interaktion og fællesskaber mellem de forskellige by- og boligområder i Valby. Parken indeholder også gang- og cykelstier, der kobler byområdet sammen med Vigerslevparken, Vigerslev Allé Station og Grønttorvet og skaber færdsel igennem kvarteret.



Kilde: Københavns Kommune 2018: Program Kulbaneparken.

Med indsatserne i udviklingsplanen skabes visuel, trafik og aktivitetsmæssig forbindelse mellem kvarteret og resten af Valby. Ud over parken, der binder kvarteret sammen og forbinder det til resten af byen, opføres der bl.a. boliger, udnyttes overskudsarealer og flyttes dele af Kulbanevej for at skabe sammenhæng mellem kvarteret og Grønttorvet.

Mål 17: Mere blandet boligmasse i de udsatte byområder (Økonomiforvaltningen)

Ved denne målsætning afrapporteres der på andelen af blandet boligmasse i de udsatte byområder.

Tabel 20: mål 17

Indikator	Baseline 2017	Status 2019	Status 2021
Der skal etableres 2.500 private boliger i de udsatte byområder i 2025	De udsatte byområder: Private ejerboliger: 4.920 (7,2 %) Private udlejningsboliger: 11.308 (16,5 %) Andelsboliger: 17.450 (25,5 %) Almene boliger: 33.330 (48,8 %) Kommunalt eller statsejede boliger: 1.321 (1,9 %) KK-gennemsnit: Private ejerboliger: 62.919 (20,4 %) Private udlejningsboliger: 80.985 (20,4 %) Andelsboliger: 98.544 (32,0 %) Almene boliger: 61.096 (19,8 %) Kommunalt eller statsejede boliger: 4.387 (1,4 %)	De udsatte byområder: Private ejerboliger: 5.318 (7,7 %) Private udlejningsboliger: 12.811 (18,5 %) Andelsboliger: 17.065 (24,6 %) Almene boliger: 32.845 (47,4 %) Kommunalt eller statsejede boliger: 1.288 (1,9 %) KK-gennemsnit: Private ejerboliger: 68.602 (21,5 %) Private udlejningsboliger: 86.169 (27,0 %) Andelsboliger: 98.183 (30,8 %) Almene boliger: 61.508 (19,3 %) Kommunalt eller statsejede boliger: 4.398 (1,4 %)	De udsatte byområder: Private ejerboliger: 5.162 (7,4 %) Private udlejningsboliger: 12.854 (18,5 %) Andelsboliger: 16.649 (23,9 %) Almene boliger: 33.688 (48,3 %) Kommunalt eller statsejede boliger: 1.327 (1,9 %) KK-gennemsnit: Private ejerboliger: 70.945 (21,5 %) Private udlejningsboliger: 93.024 (28,2 %) Andelsboliger: 97.531 (29,6 %) Almene boliger: 63.962 (19,4 %) Kommunalt eller statsejede boliger: 4.498 (1,4 %)

Forvaltningens kommentarer

Tallene viser, at udviklingen fortsat går den rigtige vej i forhold til at nå målet om etablering af 2.500 private boliger i de udsatte byområder i 2025. Der er siden 2017 samlet sket en stigning i antallet af private boliger (ejerboliger, andelsboliger og private udlejningsboliger) på 987 boliger siden 2017. Stigningen er nogenlunde jævnt fordelt over årene.

Case: Nyt administrationsgrundlag og fokus på fortætning

Borgerrepræsentationen vedtog i 2019 et nyt administrationsgrundlag om anvendelse af krav om almene boliger i lokalplaner og udmøntning af grundkapital. De nye regler betyder bl.a., at der kun i særlige tilfælde kan bygges nye almene boliger i udsatte byområder.

Københavns Kommune har i 2020 indgået et samarbejde med BL 1. kreds om at sætte fokus på fortætningspotentialer i forbindelse med almene matrikler. I udsatte byområder må det jf. administrationsgrundlaget forventes, at hovedparten af det fortætningspotentiale, som realiseres, bliver private boliger.

Mål 18: Mere attraktive boliger af tidssvarende kvalitet i de udsatte byområder (Teknik- og Miljøforvaltningen)

Ved denne målsætning afrapporteres der på andelen boliger af tidssvarende kvalitet i de udsatte byområder.

Tabel 21: mål 18

Indikator	Baseline 2017	Status 2019*	Status 2021
Antallet af boliger med installationsmangler, støjbelastning og/eller et højt energiforbrug skal reduceres	2.921 boliger uden toilet og/eller bad (20.438 i KK)	2.530 boliger uden toilet og/eller bad (18.997 i KK)	2434 boliger uden toilet og/eller bad (18.182 i KK).
	4.046 boliger uden fjernvarme (10.761 i KK)	2.359 boliger uden fjernvarme (5.337 i KK)	2.359 boliger uden fjernvarme (5.337 i KK).
	30.602 støjbelastede boliger (161.372 i KK)	32.175 støjbelastede boliger (135.363 i KK)	32.175 støjbelastede boliger (135.364 i KK)
	1.187 boliger med D-G i energimærke (10.960 i KK)	1.457 ejendomme med D-G i energimærke (14.083 i KK)	1.319 boliger med D-G i energimærke (13.412 i KK)
Antallet af boliger med tidssvarende grønne friarealer med plads til leg og ophold i tilknytning til boligen nærmer sig niveauet for København	Andel af gårdhaver, der ikke er renoveret i udsatte byområder: 52 %	Andel af potentielle gårdhaver, der ikke er renoveret i udsatte byområder: 52 %	Andel af potentielle gårdhaver, der ikke er renoveret i udsatte byområder: 50 %
	Andel af gårdhaver, der ikke er renoveret i København: 44 %	Andel af potentielle gårdhaver, der ikke er renoveret i København: 43 %	Andel af potentielle gårdhaver, der ikke er renoveret i København: 45 %

Note:* Andelen af boliger belastet med støj og boliger med D-G i energimærke er steget. Dette skyldes en opdateret støjkortlægning i forbindelse med den reviderede støjhandlingsplan, og at flere boliger har fået energimærke, hvoraf en del har været D-G. Energimærkning er lovpligtigt, men mange bliver først opmærksomme på dette, når ejendommen skal sælges.

Forvaltningens kommentarer

Installationsmangler: Træk i BBR viser at der i Københavns Kommune er et fald på 815 boliger uden wc/bad og i de udsatte byområder er der et fald på 96 boliger. Det er et udtryk for en blanding af private renoveringer og støttede renoveringer i de private boliger.

Fjernvarme: Ved træk i BBR ser det ud til, at der er kommet flere boliger uden fjernvarme. Dette er ikke korrekt, da der er tilslutningspligt i København. Det vurderes at det er en fejlregistrering i Tingbjerg, og at tallet for 2021 derfor skal være uændret ift. 2019.

Vejstøj: Antallet af støjbelastede boliger opdateres kun sjældent. Næste gang er medio 2022, og tallet er kun et udtryk for mængden af (beregnet) trafik. Derfor vil dette tal ikke ændre sig pba. renoveringer/vinduesudskiftninger, men kun hvis mængden af trafik reduceres. Bygningsfornyelsen har støttet støjrenovering i 22 ejendomme med ca. 920 boliger inden for de udsatte byområder.

Energimærker: Energimærker har en begrænset holdbarhed, men er obligatoriske ved salg. Det antages at energimærkningerne derfor opdateres løbende. Bygningsfornyelsen har ikke krav om at energimærket opdateres efter en energirenovering, hvorfor der kan gå noget tid fra renoveringen er foretaget til det slår igennem i energimærket.

Vedr. gårdhaver: Grundet anlægsloftet er der renoveret færre gårdhaver end planlagt de seneste år. Samtidig er der registeret flere potentielle gårdhaver i København. De kommende år fokuseres gårdhaveindsatsen i endnu højere grad i de udsatte byområder, da Teknik- og Miljøudvalget har besluttet, at gårdhaveprojekter i udsatte byområder samt områdefornyelser skal prioriteres.

Case: Energiindsats i Sydhavnen og Bavnehøj

Områdefornyelse Sydhavnen har gennem fem år arbejdet med at reducere vand- og varmemeforbruget og øge kvaliteten af indeklimaet i et samarbejde mellem beboere, varmemestre, ejendomsbestyrelser og HOFOR.

Et vigtigt fokus i indsatsen har været at oversætte den tekniske viden til dagligdagsprog, som beboerne kunne forstå og forholde sig til. Der blev gennemført kampagner der viste, hvordan man ved få ændringer kan øge kvaliteten af indeklimaet i sin bolig. Derudover har der været dialog med varmemestre og ejendomsbestyrelser om potentialet for energirenovering og hvordan emnet kan kommunikeres. Der blev bl.a. udarbejdet et energirenoveringskatalog, der formidlede, hvilke renoveringer der var mulige i de forskellige bygningstyper. Endelig har der sammen med HOFOR været et stort fokus på drift af varmeanlæg, hvor der ofte er besparelser at hente – besparelser som hverken beboere eller bestyrelser i almindelighed er opmærksomme på.

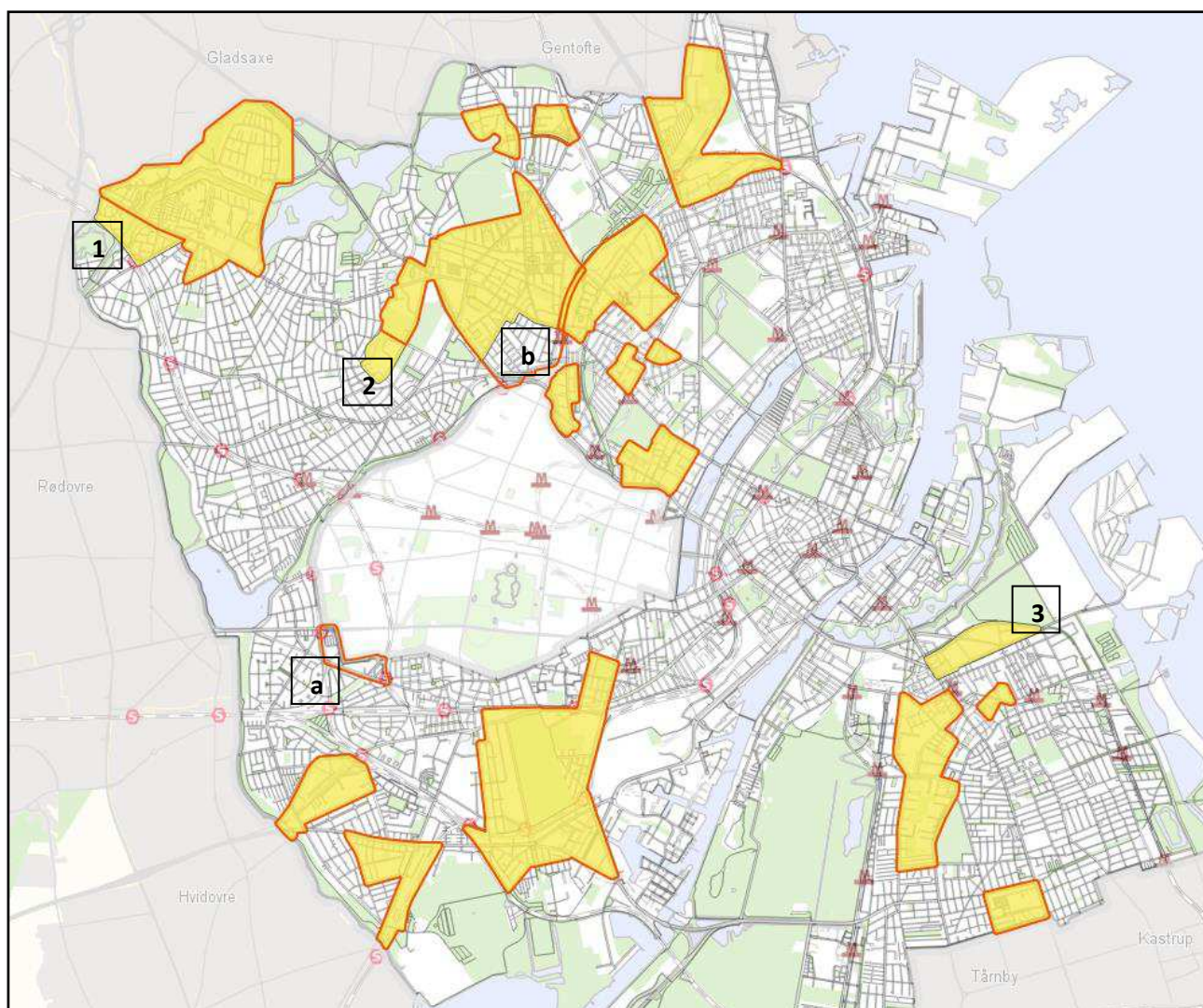
Resultatet fra 2014-2018 er at sydhavnerne i alt har sparet 8,1 mio. kr. på vand- og varmeregningen. Det svarer til en samlet varmebesparelse på 7,7% og en vandbesparelse på 11%.

Opdatering af de udsatte byområder 2021-2025

Få ændringer i de udsatte byområder

Hvert fjerde år (2021, 2025) opdateres de udsatte byområder. På denne måde sikres, at det er de mest udsatte byområder, der er i fokus. Nedenfor vises et kort med de nye udsatte byområder. De orange-markerede områder er områderne udpeget i 2017. De gule områder er de nyudpegede udsatte byområder. Disse udsatte byområder har et meget stort overlap med de eksisterende områder.

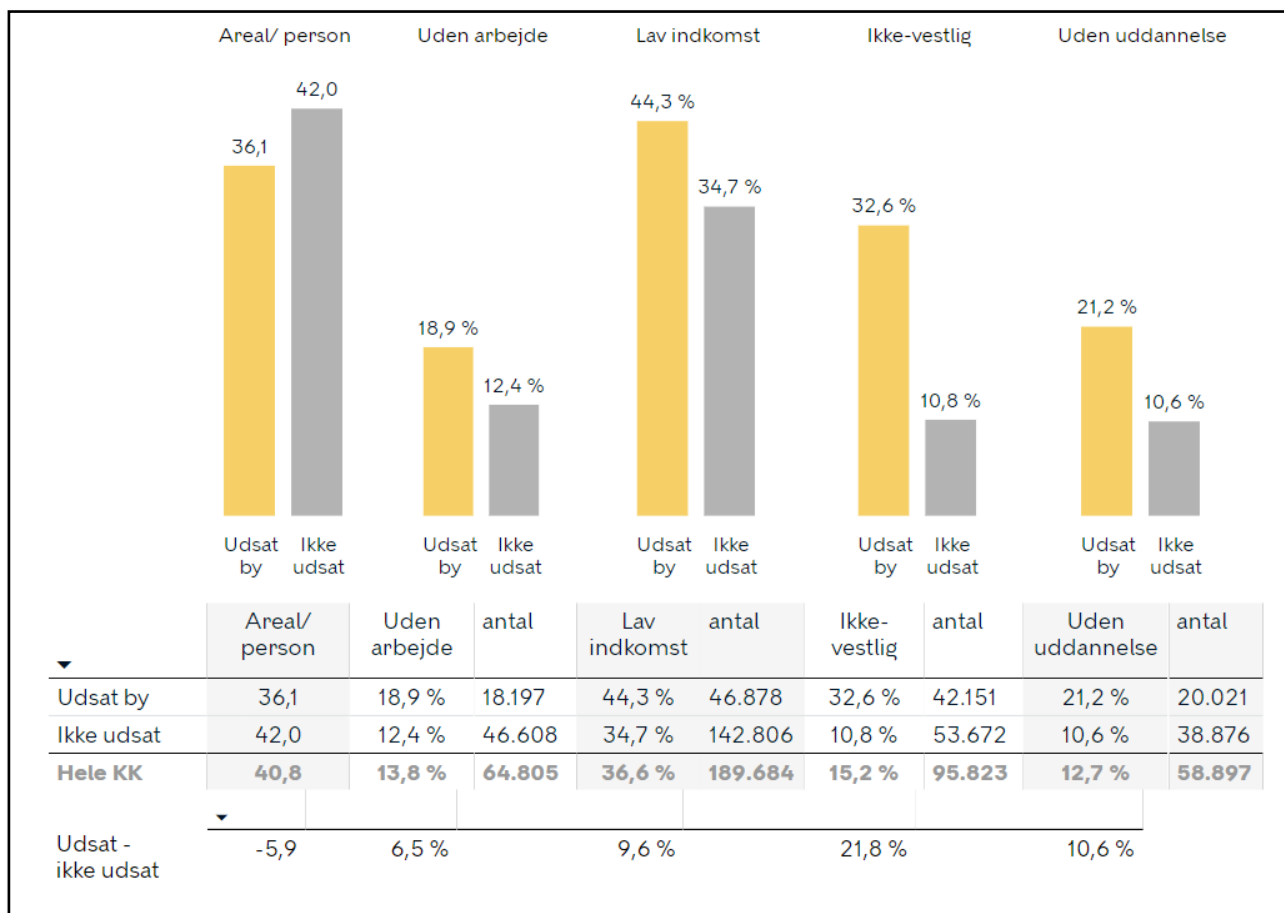
Figur 3: Nyudpegede udsatte byområder 2021-2025



Startende fra vest er der siden 2017 kommet et nyt udsat byområde i Brønshøj/Husum (1). Ligeledes er der kommet et nyt udsat byområde i forlængelse af det eksisterende i bydelen Bispebjerg (2). Endelig er der kommet et nyt område i det nordlige Amager (3). Der er to områder, som ikke mere er udsatte. Det er, fra vest, området i den vestlige del af Valby (a), samt et større område i bydelen Bispebjerg tæt ved Bispebuen (b).

Nedenfor vises der data på udpegningskriterierne for de nye udsatte byområder for 2021-2025:

Figur 4: Status på udpegningskriterier for de nyudpegede udsatte byområde 2021-25



Da der er et stort overlap mellem de tidligere og de nyudpegede udsatte byområder, er der ikke den store forskel i udsathed, som det ses af Tabel 22 nedenfor. De nyudpegede områder er en anelse mere udsatte end de tidligere områder. Samlet set er de udsatte byområder dog markant mindre udsatte end i 2017.

Tabel 22: Nyudpegede områder sammenlignet med 2017-2021-områderne

Sammenligning på udpegningskriterier mellem 2017-2021 områderne og 2021-2025					
	Gennemsnitligt boligareal pr. beboer (m2)	Andel uden for arbejdsmarkedet (%)	Andel med lav indkomst (%)	Andel med ikke-vestlig herkomst (%)	Andel uden uddannelse (%)
2017-2021 områderne	36,2	18,7	43,9	31,7	20,9
2021-2025 områderne	36,1	18,9	44,3	32,6	21,2
Forskel	-0,1 m2	+0,2%	+0,4%	+0,9%	+0,3%

Bilag 1: Datadefinitioner på udpegningskriterier

Arbejdsmarked

Arbejdsmarkedstilknytning for 16-66 årige fordelt på kategorierne udenfor arbejdsmarkedet og tilknytning til arbejdsmarkedet. Kategorien udenfor arbejdsmarkedet omfatter personer i tilbagetrækningsordninger samt øvrige, der permanent er udenfor arbejdsstyrken. Personer med tilknytning til arbejdsmarkedet omfatter beskæftigede, arbejdsløse, personer under uddannelse og personer, der midlertidigt er udenfor arbejdsstyrken. Kilde: Danmarks Statistik, bearbejdet af DTA i Københavns Kommune

Gennemsnitligt boligareal pr. person

Boligareal for alle beboede boliger divideret med det samlede antal beboere, der kan henføres til en adresse. Alle boliger under 10 m² eller over 1000 m² er udeladt. Herudover fraregnes boliger, hvor der er registreret mere end 15 beboere. Kilde: Data stammer fra Københavns Kommunes persondataregister og BBR og er bearbejdet af DTA i Københavns Kommune

Herkomst

Befolkningens herkomst opdelt på dansk, vestlig og ikke-vestlig herkomst. Vestlige lande omfatter EU-landene, Andorra, Island, Liechtenstein, San Marino, Norge, Monaco, Schweiz, Vatikanstaten, Canada, USA, New Zealand og Australien. Ikke-vestlige lande er alle øvrige lande. Kilde: Danmarks Statistik, data bearbejdet af DTA i Københavns Kommune.

Indkomst

Indkomst opgøres som disponibel indkomst på individniveau for personer over 18 år. Disponibel indkomst er indkomst minus skat, renteudgifter og underholdsbidrag og omfatter erhvervsindkomst, overførselsindkomst, formueindkomst brutto og anden ikke-klassificérbar indkomst, plus en beregnet lejværdi af egen bolig. Indkomst er fordelt på kategorierne lav, mellem og høj indkomst. Indkomstkategorierne er opgjort med udgangspunkt i medianen, hvor lave indkomster ligger mindst 25 % under medianen, høje indkomster mindst 25 % over medianen, og hvor resten defineres som mellemindkomster. Kilde: Danmarks Statistik, data bearbejdet af DTA i Københavns Kommune.

Uddannelse

Højeste fuldførte uddannelse for 16-64 årige fordelt på kategorierne ingen uddannelse, under uddannelse, gymnasial uddannelse, erhvervsfaglig uddannelse, kort videregående uddannelse, mellemlang videregående uddannelse og lang videregående uddannelse. Kategorien ingen registreret uddannelse omfatter personer, der enten har grundskole som højeste fuldførte uddannelse eller ingen uddannelse. Gymnasial uddannelse vil primært sige enten gymnasiet eller Hf. Erhvervsfaglig uddannelse er f.eks. håndværkeruddannelser eller uddannelse som butik- eller kontorpersonale. Kort videregående uddannelse varer typisk 2-3 år og er fx. uddannelse som datamatiker, tandtekniker og laborant. Mellemlang videregående uddannelse varer typisk 3-4 ½ år og er fx uddannelse som folkeskolelærer, pædagog, socialrådgiver og sygeplejerske. Lang videregående uddannelse varer typisk 5-6 år og er bl. a. uddannelserne ved de højere læreranstalter, f.eks. samfundsvidenskabelige, sundhedsvidenskabelige, humanistiske og naturvidenskabelige uddannelser. Kilde: Danmarks Statistik, data bearbejdet af DTA i Københavns Kommune.

Bilag 2: Parallelsamfundslovgivningen

Regeringens parallelsamfundslovgivning fra november 2018 opstiller rammer og krav til områder nævnt på regeringens årlige liste over såkaldte 'ghettoområder', 'hårde ghettoområder' samt udsatte boligområder. De almene boligområder på listen udpeges efter følgende fem kriterier:

- Andel udenfor arbejdsmarkedet.
- Andel dømt.
- Andel med grundskole som højeste afsluttede uddannelse.
- Gennemsnitsindkomst.
- Andel efterkommere og indvandrere fra ikke-vestlige lande.

Københavns Kommune har nedsat et borgmesterforum med de syv borgmestre, der har givet tilslutning til en Københavnermodel for arbejdet med udsatte boligområder. Et centralt element i arbejdet er et princip om, at der skal udarbejdes og realiseres forandringsplaner for alle områderne på ghettolisten. Disse skal sikre en langsigtet og helhedsorienteret udvikling af områderne. Derudover er der en forventning om, at udlejningsaftalen mellem BL's 1. kreds og Københavns Kommune med dens fokus på fleksibel udlejning i de udsatte boligområder, vil have en positiv påvirkning på områdernes placering på statens lister.

Fra 2018 til 2020 er Københavns Kommunes områder på statens lister er faldet fra syv til fire (fire er udgået og en er kommet til). De nuværende 'hårde ghettoområder' er Mjølnerparken og Tingbjerg/Utterslevhuse og af 'ghettoområder' er Aldersrogade. Et nyt område på listen over udsatte boligområder er Stærevej.

Hvis man kigger på dataudviklingen af ghettokriterierne fra 2019 til 2020 kan man hos samtlige boligområder se en positiv udvikling ift. beskæftigelseskriteriet og uddannelseskriteriet (med undtagelse af Stærevej), og der ses generelt en positiv udvikling på tværs af boligområder og kriterier. Faktisk er der ingen boligområder, der er udpeget på beskæftigelseskriteriet. Det vil sige, at det går den rette vej for områderne ift. ghettokriterieværdierne.

Område	Gens. Indkomst <55%	Dømte ≥ 2,27 %	Udenfor arbejdsmarkedet >40 %	Kun grundskole >60 %	E & I ikke vestlig > 50 %	
Mjølnerparken	↓	↓	↑	↑	↓	↑ Positiv udvikling ↓ Negativ udvikling ↔ Ingen udvikling - status quo Rød = udpeget på kriteriet Grøn = ikke udpeget på kriteriet
Tingbjerg/Utterslevhuse	↑	↓	↑	↑	↔	
Aldersrogade (Sigynsgade)	↓	↓	↑	↑	↑	
Bispeparken	↑	↑	↑	↑	↑	
Hørgården	↑	↑	↑	↑	↓	
Lundtoftegade	↑	↑	↑	↑	↑	
Stærevej	↓	↓	↓	↑	Ikke oplyst*	

Hvad det præcis skyldes er svært at sige, men Københavns Kommune har særligt siden 2018 sat ind i områderne på listen for at få dem af listen. Der gennemføres indsatser i regi af Københavns Kommunes håndtering af Parallelsamfundslovgivningen. På kort sigt er der fx akutindsats i Aldersrogade og Bispeparken, Tryghedspartnerskaber (Tingbjerg og Urbanplanen/Hørgården) og Tryghedsindsats i Bispebjerg og Ydre Nørrebro. På mellemlang sigt er der indsatser fra alle forvaltninger, Områdefornyelser i Aldersrogade og Bispeparken og på sigt i Hørgården og Lundtoftegade, Tryghedspartnerskaber (Tingbjerg og Urbanplanen/Hørgården) og Tryghedsindsats i Bispebjerg og Ydre Nørrebro. På lang sigt er der forandringsplaner, Udviklingsplaner (lovpligtigt), Områdefornyelser i Aldersrogade og Bispeparken og på sigt i Hørgården og Lundtoftegade. Der er udarbejdet forandringsplaner for de to første områder, Bispeparken og Aldersrogade, som blev vedtaget i Borgerrepræsentationen den 24. juni 2021. Forandringsplanerne er langsigtede strategiske handleplaner, der peger på en række projekter, der kan være med til at løfte de udsatte boligområder og områdernes grundlæggende attraktivitet. Efter sommerferien påbegyndes de to næste forandringsplaner for Lundtoftegade og Hørgården.

Bilag 3: Data for udsatte byområder 2021-2025

I tabellerne nedenfor fremgår forvaltningsdata på de nyeste udsatte byområder, tilknyttet de eksisterende 18 mål, i det omfang det har været muligt at indsamle⁴. Hermed dannes et sammenligningsgrundlag for næste statusopdatering i 2023. For visse af målene er data de samme, da de nyudpegede udsatte byområder i høj grad har overlap med de tidligere udpegede områder.

Figur 5: Forvaltningsdata på de opdaterede udsatte byområder

Forvaltningsmål	Baseline: Forvaltningsmål på de nyudpegede områder
Mål 1: Højere fagligt niveau blandt eleverne	Det har ikke været muligt at fremskaffe data. Baseline tages fra status 2021 på 2017-2021 områderne
Mål 2: Færre udsættelser	Niveau for de udsatte byområder: 0,8 % i 2020 Niveau for København: 0,3 % i 2020
Mål 3: Øget lighed i sundhed	De udsatte byområder: 76,1 år København: 79,8 år
Mål 4: Færre Børn med sproglige vanskeligheder	Det har ikke været muligt at fremskaffe data. Baseline tages fra status 2021 på 2017-2021 områderne
Mål 5: Færre unge kriminelle	Andelen af mindreårige kriminelle fra udsatte byområder udgjorde 59 % af det samlede antal mindreårige kriminelle fremstillet i grundlovsforhør i København i 2020
Mål 6: Flere borgere over 30 år i udsatte byområder kommer i job og uddannelse	Udsatte byområder 2020: 17,1 pct. København i 2020: 10,3 pct.
Mål 7: Flere børn går i dagtilbud	Det har ikke været muligt at fremskaffe data. Baseline tages fra status 2021 på 2017-2021 områderne
Mål 8: Færre unge oplever diskrimination	Det har ikke været muligt at fremskaffe data. Baseline tages fra status 2021 på 2017-2021 områderne

⁴ De nyudpegede udsatte byområder er bl.a. baseret på arbejdsmarkedsdata fra Danmarks Statistik, der først opdateres slut-maj 2021, og det har for visse af forvaltningerne derfor ikke været muligt at fremskaffe eller tilkøbe data.

Mål 9: Flere unge får en uddannelse	15. mdrs. Status på påbegyndt ungdomsuddannelse: Det har ikke været muligt at fremskaffe data. Baseline tages fra status 2021 på 2017-2021 områderne Uddannelseshjælp: Udsatte byområder 2020: 3,1 pct. København i 2020: 2,1 pct.
Mål 10: Bedre byliv	Det har ikke været muligt at fremskaffe data. Baseline tages fra status 2021 på 2017-2021 områderne
Mål 11: Flere børn og unge skal være i kultur- og fritidslivet	Det har ikke været muligt at fremskaffe data. Baseline tages fra status 2021 på 2017-2021 områderne
Mål 12: Færre utrygge i de udsatte byområder	Hele københavn: Utrygge i ens nabolag: 8,5% Utrygge i aften- og nattetimer: 16,1% Udsatte Byområder: Utrygge i ens nabolag: 14,7%% Utrygge i aften- og nattetimer: 22,3%
Mål 13: Mere medborgerskab i de udsatte byområder	Det har ikke været muligt at fremskaffe data. Baseline tages fra status 2021 på 2017-2021 områderne
Mål 14: Færre unge oplever social kontrol	Det har ikke været muligt at fremskaffe data. Baseline tages fra status 2021 på 2017-2021 områderne
Mål 15: Flere borgere stemmer til kommunalvalg	Det har ikke været muligt at fremskaffe data. Baseline tages fra status 2021 på 2017-2021 områderne
Mål 16: Mere sammenhængende by	De udsatte byområder: Barrierelængde: 38,6 Antal overgange: 121 Overgange pr. km.: 3,1
Mål 17: Mere blandet boligmasse	De udsatte byområder: Private ejerboliger: 5.127 (7,5 %) Private udlejningsboliger: 12.052 (17,6 %) Andelsboliger: 16.649 (23,9 %) Almene boliger: 34.326 (50,2%) Kommunalt eller statsejede boliger: 1.328 (1,9 %) København: Private ejerboliger: 70.945 (21,5 %) Private udlejningsboliger: 93.024 (28,2 %) Andelsboliger: 97.531 (29,6 %) Almene boliger: 63.962 (19,4 %) Kommunalt eller statsejede boliger: 4.498 (1,4 %)
Mål 18: Mere attraktive boliger	1.879 boliger uden toilet og/eller bad. (17.962 i KK) 2.362 boliger uden fjernvarme. (6.050 i KK) 31.012 støjbelastede boliger. (135.364 i KK) 1.306 ejendomme med D-G i energimærke. (13.401 i KK) København: Antal gårde: 917 Antal igangsatte og afsluttede: 529 Antal potentielle: 388

	Udsatte Byområder: Antal gårde: 113 Antal igangsatte og afsluttede: 61 Antal potentielle: 52
--	---

