



# Guidelines

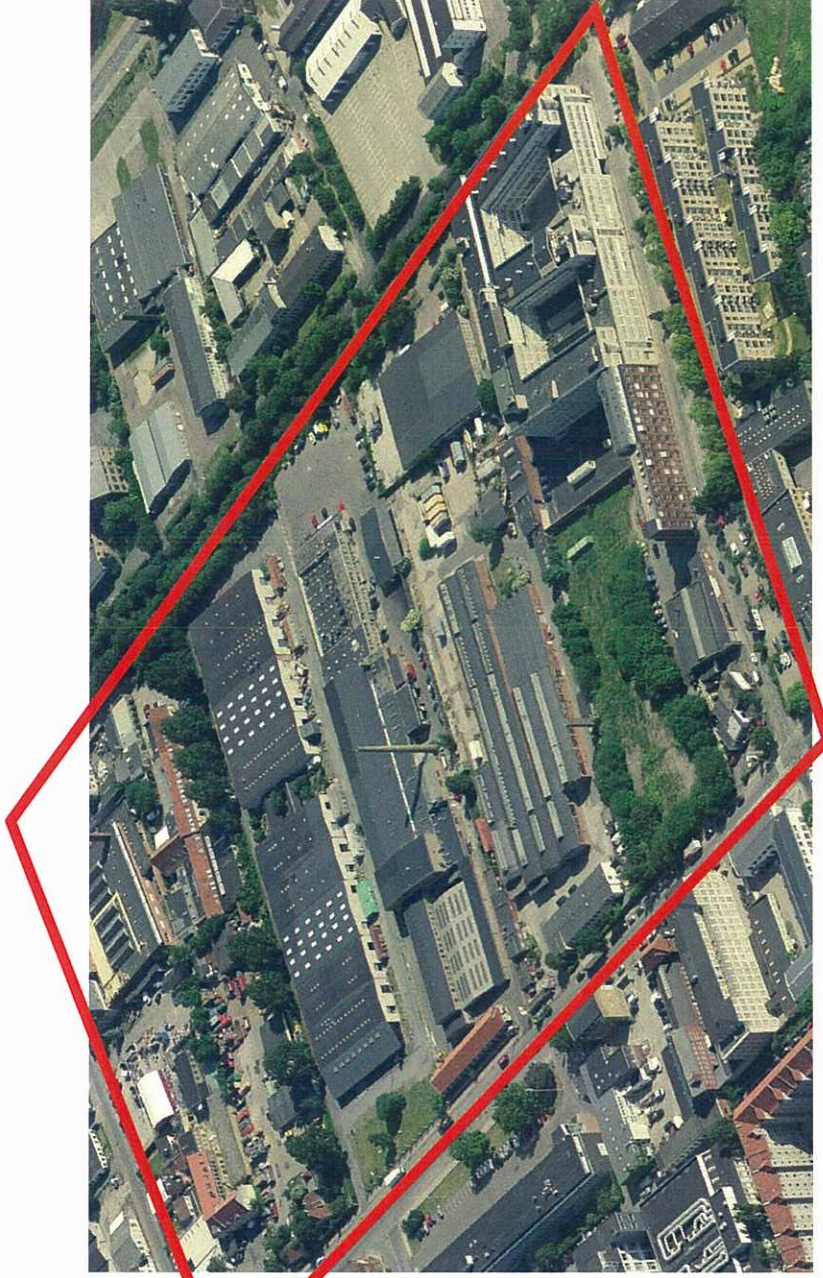
Strandlodsvej

Feb. 2010

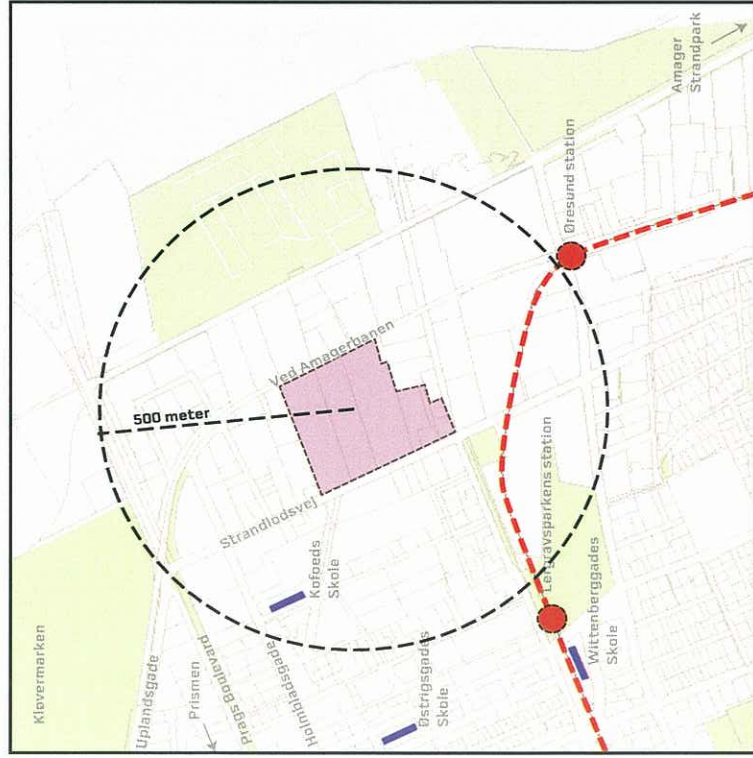


## Guidelines Strandlodsvej

Disse guidelines til området langs Strandlodsvej har til formål at beskrive de værdier og kvaliteter der skal sikre sammenhæng i udbygningen af området. Samtidigt skal de beskrive guidelines sikre, at planen bevarer en fleksibilitet og en åbenhed overfor fremtidige muligheder der kan berige området og som gør at området kan udvikle sig til et mangfoldigt og på alle måder bæredygtigt byområde. Planen er blevet til gennem et tæt workshop forløb og samarbejde mellem Københavns kommune, grundejerne i området, Holscher Arkitekter, Schønher Landskab samt Esbensen Rådgivende Ingeniører.



▲ Luftfoto, lokalplanområdet set fra syd, eksisterende forhold



◀ Bymæssig og rekreativ kontekst ved Strandlodsvej



## Indholdsfortegnelse

### A1 Guidelines Strandlodsvej

Vision	S 4
Situationsplan	S 5

### A2 Guidelines Byggeri

Bygningsstrukturen	S 6
Fodaftrek, bygningshøjder, udtryk	S 7
Facader	S 8
Bydelssnit	S 9
Åbenhed	S 10
Parkering	S 11
Faseudvikling	S 12
Funktionsfordeling	S 14
Plintudbygning	S 15
Altaner og karnapper	S 16
Tagflader og tagbygninger	S 18

### A3 Guidelines Landskab

Grønne arealer	S 20
Zoner	S 21
Veje og Stier	S 22
Beplantning	S 23
Gårdene	S 24
Parken	S 26
Diagonalstien	S 28
Amagerbanen/Strandlodsvej	S 29
Terræn	S 30
Terrasser og nærearealer	S 31
Byrumsinvetar	S 31
Belysning	S 31
Skyggediagrammer	S 32
Vind	S 34



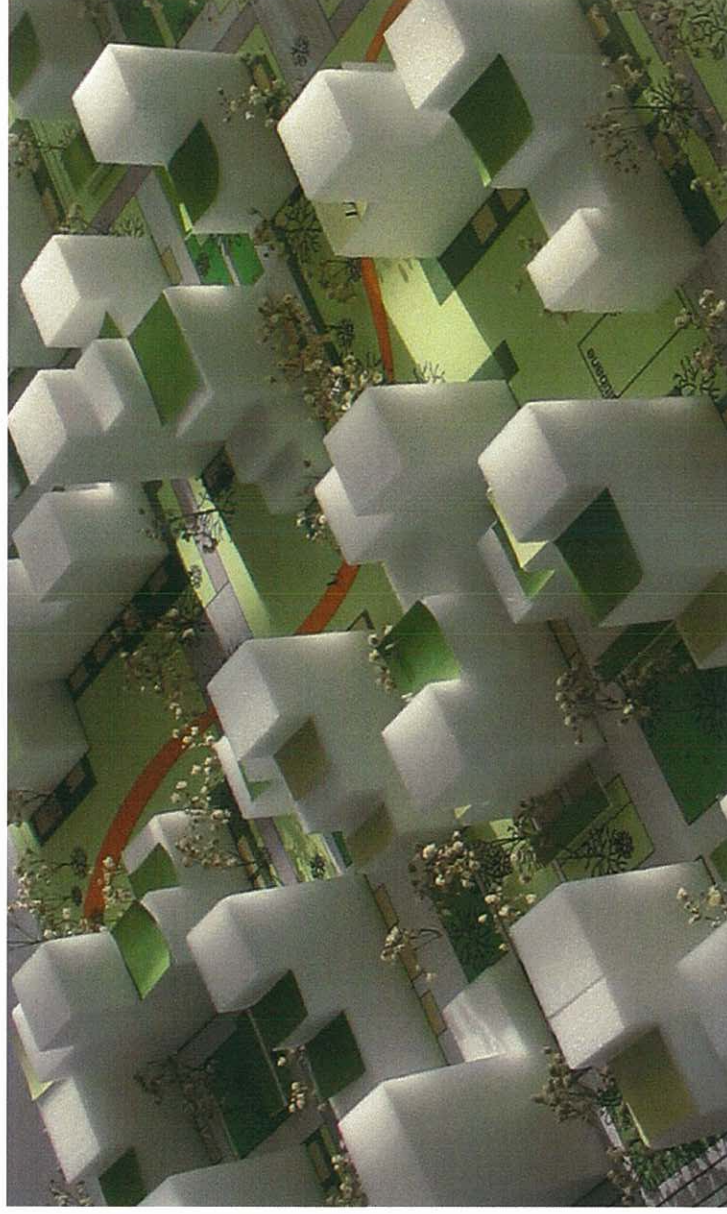
▲ Modelfoto, løkkeplanområde set fra syd, fremtidigt forhold

## Vision

Det har været en fælles vision fra projektets start, at skabe et byområde som kunne forholde sig til Strandlodsvejs og Østamagers egenart. Et tæt og grønt byområde hvor høje og lave bygninger sammen med rumskabende beplantninger skaber en mangfoldighed af forskellige by- og landskabsrum. Bygningsstrukturen forholder sig bevidst til kontekstens mangfoldighed og fortolker områdets rumlige karakter og identitet på en unik måde.

Den nye bygningsstrukturens forskellige højder og rum er inspireret af områdets industrielle fortid, hvor murede lagerbygninger lå side om side med voluminøse industribygninger.

Området er mod vest afgrænset af Strandlodsvej, der fungerer som bydelsgade og som primær ankomstsider for bebyggelsen. Områdets publikumsorienterede funktioner henvender sig til Strandlodsvej, ligesom områdets erhvervsbebyggelse ligger her. Mod øst afgrænses bebyggelsen af Amagerbanen, der som et aktivt rekreativt element samler den kommende byudvikling i området. Mod syd afgrænses området af Lergravsvej og mod nord af Lindgreens Allé.



▲ Modelfoto der viser at bebyggelsen ligger i et åbent grønt landskab. I landskabet fungerer grupper af bygninger som gårde i et fælles rekreativt landskab – dog uden at lukke sig om sig selv, som man kender det fra den klassiske karrestruktur



Den udarbejdede plan beskriver en ny type åben, urban bebyggelse med en helt særlig mulighed for landskabelig nærhed og for afslappet rekreation. Området ligger centralt i den fremtidige omdannelse af Østamager og mellem de unikke herlighedsværdier som området byder på i form af nærhed til Københavns centrum, Kløvermarken, metroen samt Amager Strandpark, lystbådehavnen med videre. Bebyggelsesstrukturen skaber interesserende og forskelligartede byrum og landskabsrum som giver mulighed for en oplevelsesrig passage igennem området.

I dette landskab er bylivsfunktioner placeret; torve, legepladser, haver, sportsanlæg og lunde i et mønster, hvor de fleste funktioner vil knytte sig til gårdmiljøerne og hvor en del større fællesfunktioner vil være at finde i forbindelse med det centrale grønne fællesrum. I dette grønne, rekreative rum har den offentlige diagonalsti sit forløb.

Bebyggelsen vil gennem integrerede bæredygtige løsninger fremme bevidsthed om byen som et mere bæredygtigt sted. I bebyggelsen vil regnvandsopsamling være et gennemgående element, som vil være med til at give en særlig identitet for bebyggelsen som helhed, men også være med til at definere underområderne i bebyggelsen.

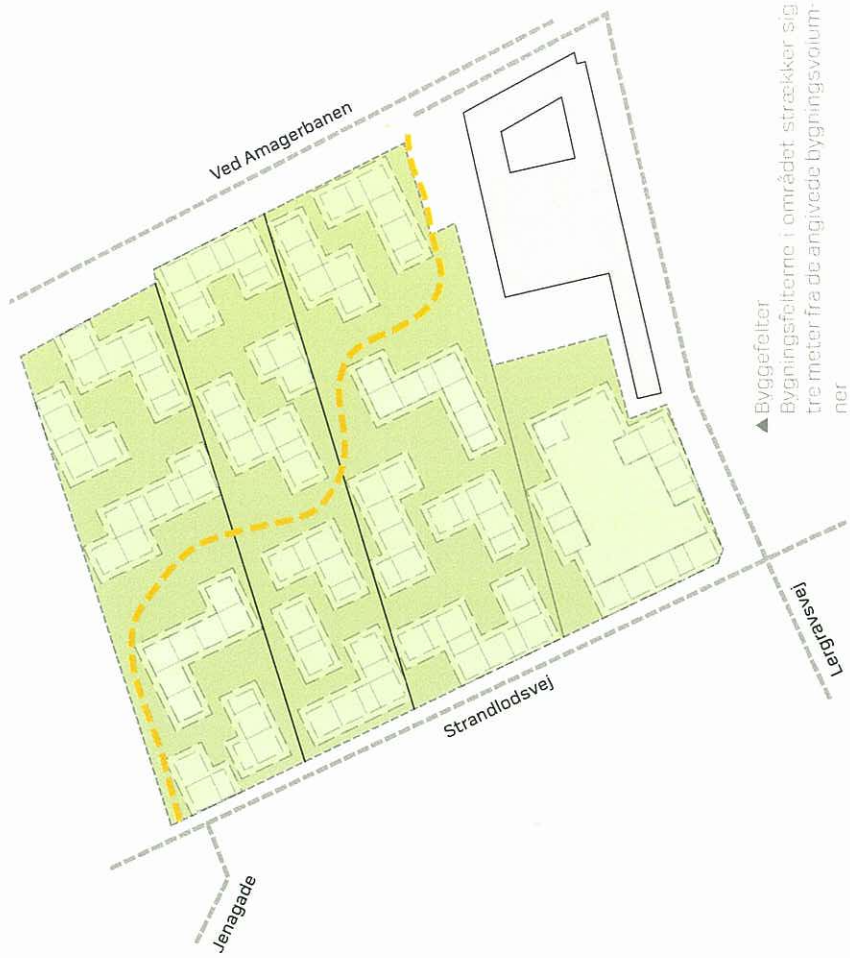


Referencefotos af regnvandsopsamling som aktive byrumselementer



## Bygningsstrukturen

Bygningsstrukturen består af en række bygninger sammensat af volumener i forskellig højde. Bygningsstrukturen spænder fra 1 - 12 etager. Bygningstypologien ligger derfor imellem karréen, punkthuset og villaen. Organiseringen af byggeriets højdeforskelle tager udgangspunkt i solorientering, vindforhold samt for etablering af rekreative, private tagterrasser. Bygningsstrukturens højdeforskelle danner en mangfoldighed af rumlige oplevelser og rumlige relationer mellem bygningerne.





## Udtryk

Den enkelte bygningsstruktur udføres med sit eget arkitektoniske udtryk og bygningens identitet og karakter understreges gennem valg af farve på teglsten og udformning af facader. At hver enkelt bygningsstruktur udtrykker sig forskelligt fra sin nabo vil styrke oplevelsen af en mangfoldig bydel.



Slusholmen er et eksempel på et byområde i København hvor der arbejdes med en stor grad af variation i det arkitektoniske udtryk.



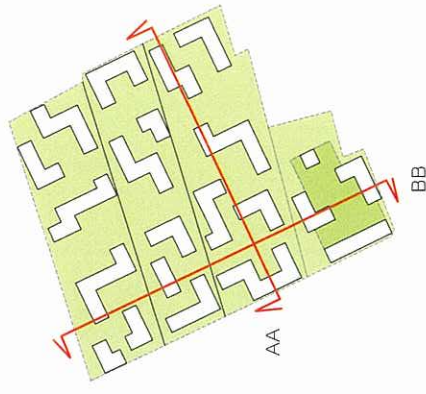
▲ Variation i udtryk. Området skal have en høj grad af variation symboliseret i de forskellige nuancer. Denne variation kan behandles via skift i teglstone og arkitektonisk udtryk.



## Facader

Tegl er valgt som gennemgående facademateriale for bebyggelsen og skal fungere som et sammenbindende og identitetsskabende træk, der både sikrer homogenitet og diversitet. Tegl er valgt pga. materialets evne til at skabe et forskelligartet nutidigt udtryk, der samtidigt refererer til de eksisterende industribygninger med tegl i røde og brune nuancer.

Det vil være en værdi for den samlede bebyggelse, at der er en stor variation i valg af teglstenens brænding og farve og måden hvorpå teglen er brugt. Sekundære facade elementer kan udføres med træ, metal, aluminium etc.



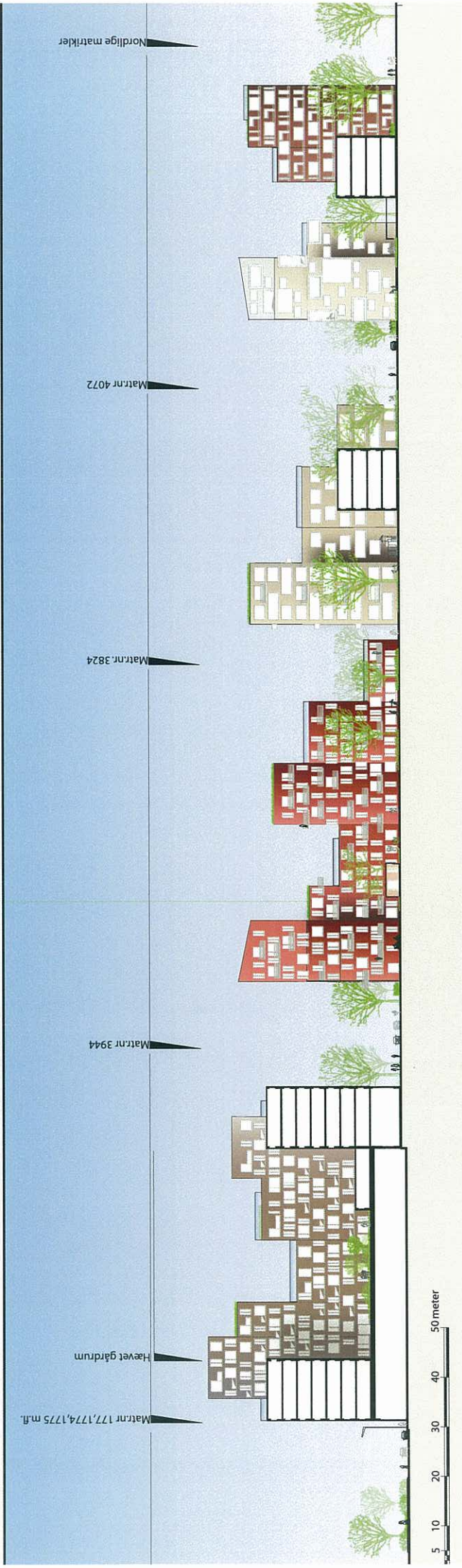
Ved en varieret brug af teglsten kan der skabes en stor grad af forskellighed i det arkitektoniske udtryk samtidig med at sammenhængen mellem de enkelte bygninger bevares.

Eksempel på eksisterende byggeri i området





Principsnit AA 1:2000

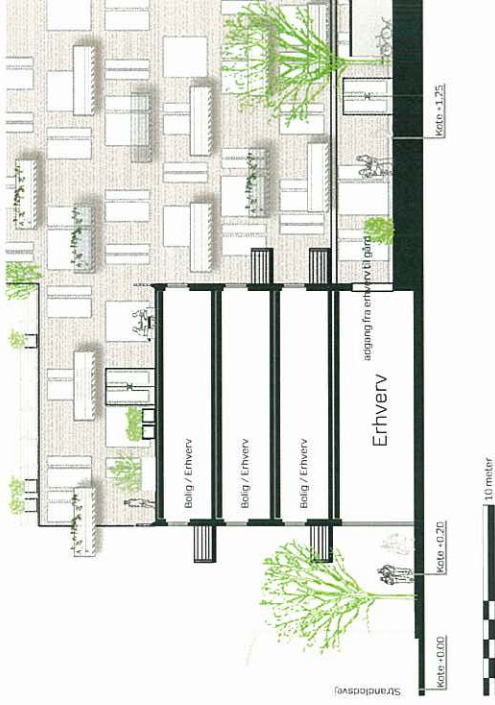


PrincipsnitBB 1:2000

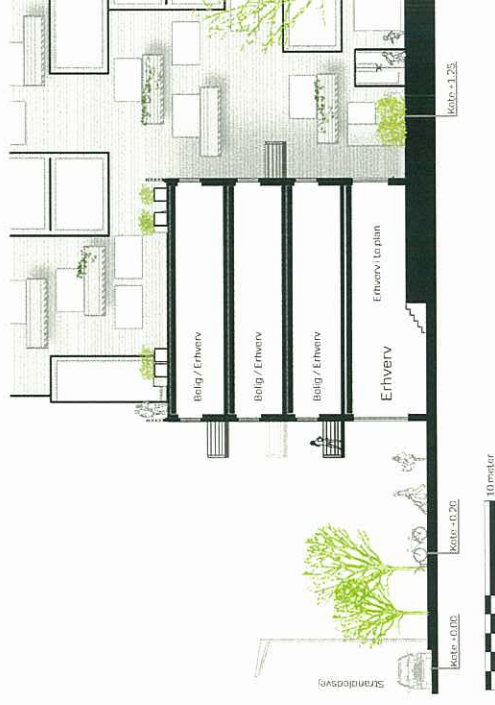


## Henvendelse mod Strandlodsvej

I stueetagen mod Strandlodsvej skal facader udformes med stor grad af åbenhed og med fokus på at skabe et godt byliv. En øget etagehøjde i stueetagen tillægger fleksibilitet til de publikumsorienterede funktioner.



◀ Principsnit 1  
 Publikumsorienteret erhverv henvendt mod Strandlodsvej



◀ Principsnit 2  
 Publikumsorienteret erhverv henvendt mod Strandlodsvej





## Parkering

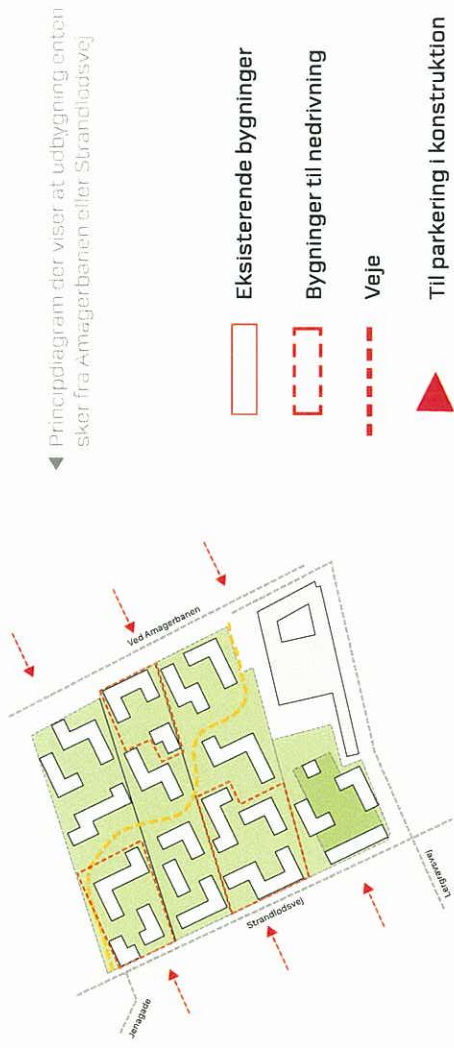
Områdets parkering afvikles i konstruktion centralt i området. Planen udtrykker en nedgravet parkeringsløsning hvor terrænen hæves 1.25m. Parkering til områdets dagligvaretilbud foregår i samme nedgravede parkeringsløsning, eller ved siden af dagligvarebutik på Lergravsvej. Der vil yderligere være mulighed for afsætning på terrænen.





## PRINCIP FOR UDBYGNIG AF OMRÅDET

Udbygningen af området sker i afsluttede etaper enten fra Amagerbanen eller fra Strandlodsvej. Nedenstående er et eksempel på, hvordan en sådan udvikling kunne se ud. Parkering sker på terræn indtil området er fuldt udbygget.



▼ Eksempel på udbygning: Fase 1



▼ Eksempel på udbygning: Fase 2





▼ Eksempel på udbygning: Fase 4



▼ Eksempel på udbygning: Fase 3





## Funktions fordeling

Området er generelt set et blandet byområde med boliger, erhverv, publikumsorienterede funktioner samt børnehave og rekreative arealer.

Detailhandel er placeret og henvendt mod Strandlodsvej og nærområdet. Børnehave er placeret ved den sydligste indkørsel til området. De rekreative faciliteter er koncentreret omkring den offentlige sti gennem området.

Stueetagerne langs Strandlodsvej er reserveret til publikumsorienteret erhverv.

Fra 1. sal og op kan placeres liberalt erhverv.



◀ Liberalt erhverv  
Områdets liberale erhverv henvender sig primært mod Strandlodsvej og er primært placeret mod Strandlodsvej.



◀ Publikumsorienteret erhverv.  
Det publikumsorienterede erhverv henvender sig primært mod Strandlodsvej og Lergravsvej.



## Plintudbygning

På hjørnet Lergravsvej og Strandlodsvej etableres en plint med større dagligvarebutikker (A). På den hævede rekreative flade placeres boligernes udeareal. Det er afgørende, at "plintens facader" fremstår som aktive og begrønnede flader, hvor de ikke er åbne og udadvendte. Det er yderligere muligt at etablere en plint i området markeret (B).

Plint B



Plint A

▲ Situationsplan med angivelse af mulig placering af plint.



Eksempel på plint (A)



Eksempel på hævet rekreativ flade (A)



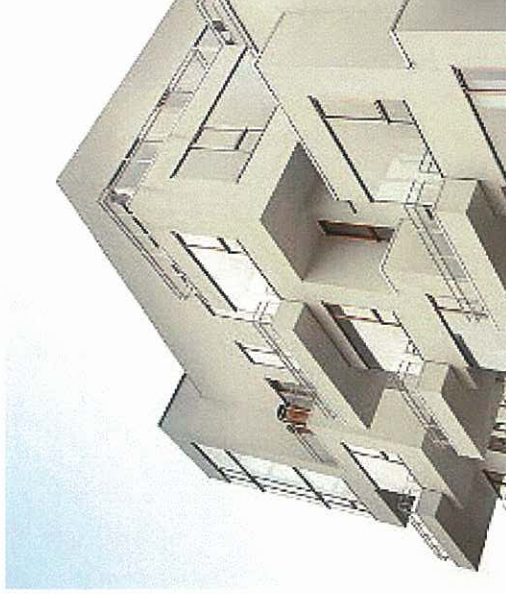
## Altaner og karnapper

Altaner udføres som udeliggende altaner for at skabe dybdevirkning på bygningsfacaderne. Altaner vil med fordel både kunne udføres som "tunge" eller "lette" opbygninger. For at skabe "liv" på facaden er det vigtigt, at udformningen af altaner tilgodeser ophold hele året rundt. Altaner der giver mulighed for læ samt semi opvarmede arealer understøtter denne intention.

Altaner ses gerne udført i stål og glas eller tegl. Dybe udeliggende altaner skal tage hensyn til underliggende lejlighebers dagslysforhold.



Dyb udenpå liggende altaner på brun teglfacade



Udenpå liggende altaner og karnapper, puuset facade



Udenpå liggende altaner på rød tegl facade



Karnapper som facade element





▲ Illustration af muligt bygningsudtryk hvor der arbejdes med udenpå liggende altaner for at skabe dybdevirkning på facaden.



## Tagflader og tagbygninger

På grund af bebyggelsens terrasserede udtryk og højdeforskelle ønskes der et særligt fokus lagt på den enkelte bygningsstrukturens tagflader, da disse visuelt vil præge beboerens oplevelse af bydelen dagligt.

Det højest placerede tag i den enkelte bygningsstruktur tænkes udført med enten ensidig taghældning eller med fladt tag. Der defineres ikke en fast hældningsgrad eller henvendelse, da en variation i tagarkitekturen er ønskværdig og vil understøtte den enkelte bygningsstrukturens karakter og arkitektoniske identitet. Det er vigtigt at taget, gennem valg af materiale og udtryk, fremstår som en integreret del af bygningen.

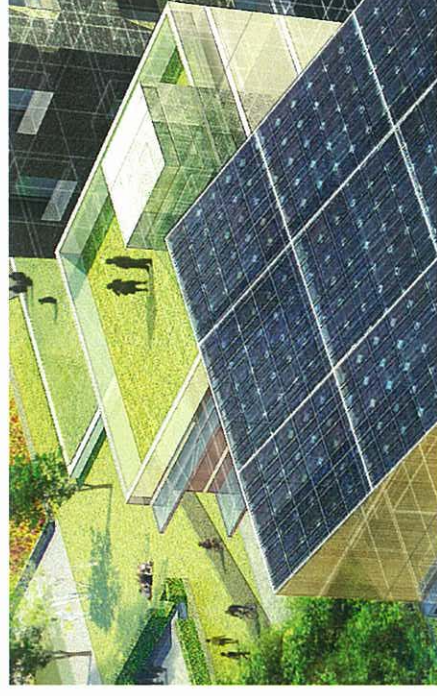
Bebyggelsens øvrige tagflader udformes som tagterrasser eller som begrønnede flader. I det omfang at der er adgang fra underliggende bolig eller erhverv, etableres mindre tagbygninger. Disse udføres som enkle og lette konstruktioner tilbagetrukket fra facadekant.



Adgang fra underliggende lejlighed med plads til ophold og adgang til privat tagterrasse.

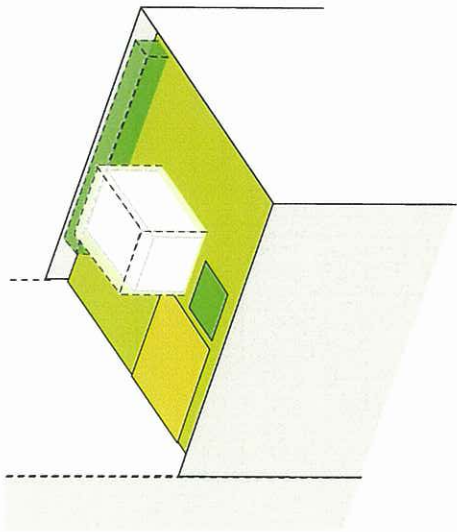


Visualisering af stemning på tagterrasse

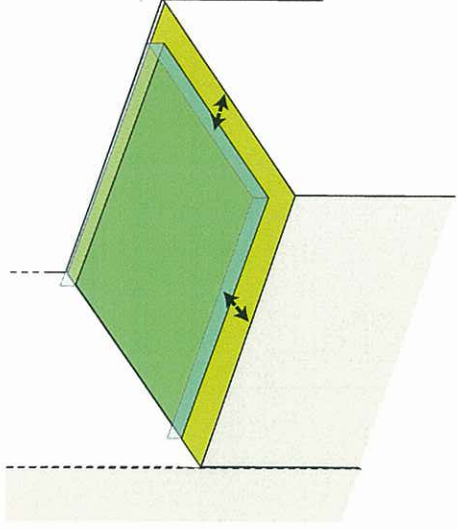


Visualisering af tag klargjort for solceller og begrønet tagterrasse i beggunden

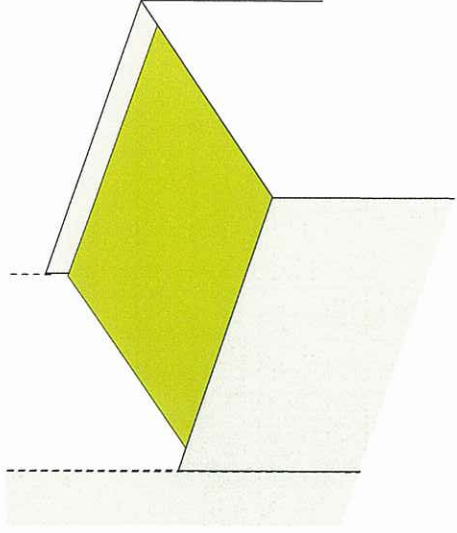




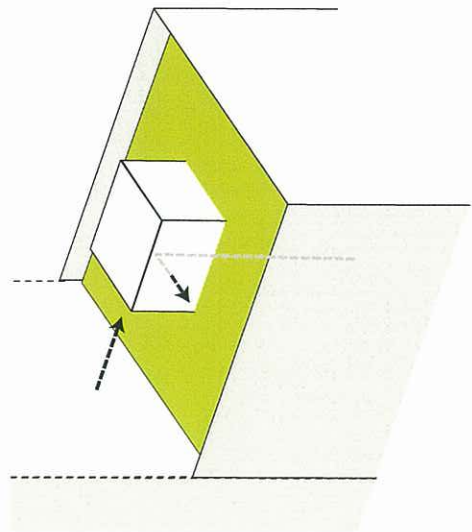
▲ Teknik på tag skal pakkes ind, så tagflade bliver rumligt underopdelt og medvirker til oplysning på tagflade



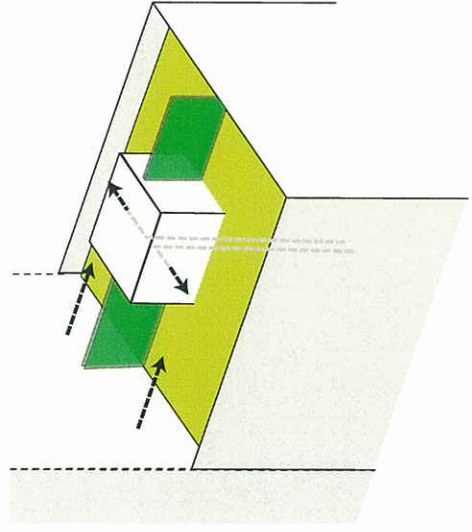
▲ Let værnopbygning trækkes tilbage fra facadekant



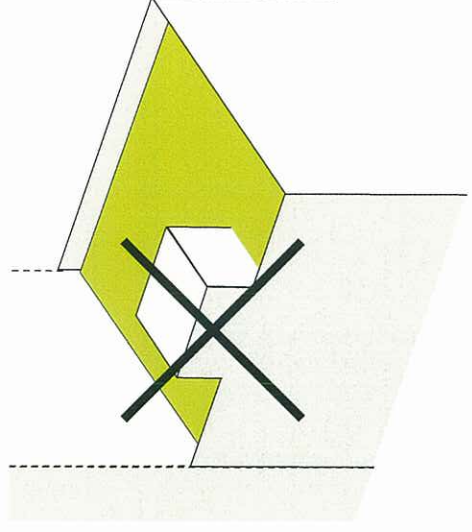
▲ Værn kan etableres i mur i flugt med facade



▲ Opsængskasse fra underliggende lejlighed definerer ophold på de private tagterasser



▲ Lette begrønnede hegn definerer overgang mellem private tagterasser



▲ Lette tagbygninger trækkes tilbage fra facadeflugt

## Landskab

Bebyggelsesstrukturen skaber en række interessante og forskelligartede byrum. Dette forløb af byrum formgives og planlægges, så man tilgodeser en oplevelsesrig passage igennem området.

Bebyggelsen ligger i et åbent grønt landskab. I landskabet fungerer grupper af bygninger som gårde i det fælles parkagtige landskab – dog uden at lukke sig om sig selv, som man kender det fra den klassiske karréstruktur. I dette landskab placeres bylivsfunktioner; torve, legepladser, haver, sportsanlæg og lunde i et mønster af felter, hvor de fleste funktioner vil knytte sig til gårdmijøerne og hvor en del større fællesfunktioner vil være at finde i forbindelse med det centrale grønne fællesrum.

Bebyggelsen vil gennem integrerede bæredygtige løsninger fremme bevidsthed om byen som et mere bæredygtigt sted. I bebyggelsen vil regnvandsopsamling være et gennemgående element, som vil være med til at give en særlig identitet for bebyggelsen som helhed, men også være med til at definere underområderne i bebyggelsen.

## Princip for placering af aktiviteter



<span style="display:inline-block; width:15px; height:15px; background-color:teal; border:1px solid black;"></span>	Urbane aktiviteter: Torve, cafe, markedsplads, vandleg
<span style="display:inline-block; width:15px; height:15px; background-color:orange; border:1px solid black;"></span>	Fysiske aktiviteter: Multibane, interaktiv legeplads, bevægelsessti, squash
<span style="display:inline-block; width:15px; height:15px; background-color:darkgreen; border:1px solid black;"></span>	Rolige aktiviteter: Sansehøve, dyrkningshøve, meditationshøve
<span style="display:inline-block; width:15px; height:15px; background-color:lightgreen; border:1px solid black;"></span>	Fællesplæne: Fri leg
<span style="display:inline-block; width:15px; height:15px; background-color:mediumgreen; border:1px solid black;"></span>	Havearealer: nære haver
<span style="display:inline-block; width:15px; height:15px; background-color:red; border:1px solid black;"></span>	Havearealer: nære legepladser
<span style="display:inline-block; width:15px; height:15px; background-color:yellowgreen; border:1px solid black;"></span>	Terrasser: private udearealer



## Zoner

### Offentligt /Privat

For at skabe og præcisere genkendelige og stærke identiteter på arbejdes med 4 niveauer:

Der foreslås en principiel 4-delning i:

### Offentlige arealer:

Arealer i randzoner, som er offentligt tilgængelige; torve og belagte arealer langs Strandlodsvej, diagonalsti, funktioner langs Amagerbanenarealet.

### Halvoffentlige arealer:

Arealer og funktioner som benyttes af hele bebyggelsen: Parken, grønne rum, boldbane, legeplads for store børn, sansehøve, græsplæner, fællesvej (opholds- og legeareal). Mange af funktionerne knytter sig til lege- opholdsgade og en diagonalsti gennem området.

### Halvprivate arealer:

Gårdarealer i umiddelbar tilknytning til de opløste karréer med småbørnslegeplads, havearealer, cykleparkering og belagte arealer. Arealerne knytter sig an til indgange.

### Private arealer:

Arealer som knytter sig direkte til den enkelte bolig; terrasser, altaner.

## Zoner / Offentligheds Hieraki



Private terrasser

Halvprivat gårdanlæg

Halvoffentligt parkanlæg

Offentlig sti, byrum mod Strandlodsvej og Amagerbanen

## Infrastruktur

### Veje

I planen arbejdes der med differentieret trafik på den måde, at biler ind i området vil skulle køre i kælder ret tæt på indkørslerne fra Strandlodsvej. Vejene anlægges frem til nedkørselsramper, som almindeligt vejprofil med fortov. Vejen knækker mange steder og udføres med bump hvilket har en hastighedsdæmpende virkning.

Indkørsler fra Strandlodsvej vil anlægges som overkørsler. Vejanlægget vil hovedsageligt bestå af asfalt med belægningsfelter. Lege-opholdsgaden er en integreret del af friarealerne, hvor vejareal og friareal deler rum. Mange af bebyggelsens boldbaner, legesteder og særlige haver ligger i tilknytning til lege-opholdsgaden som vil være der hvor alle i bebyggelsen mødes.

### Stier

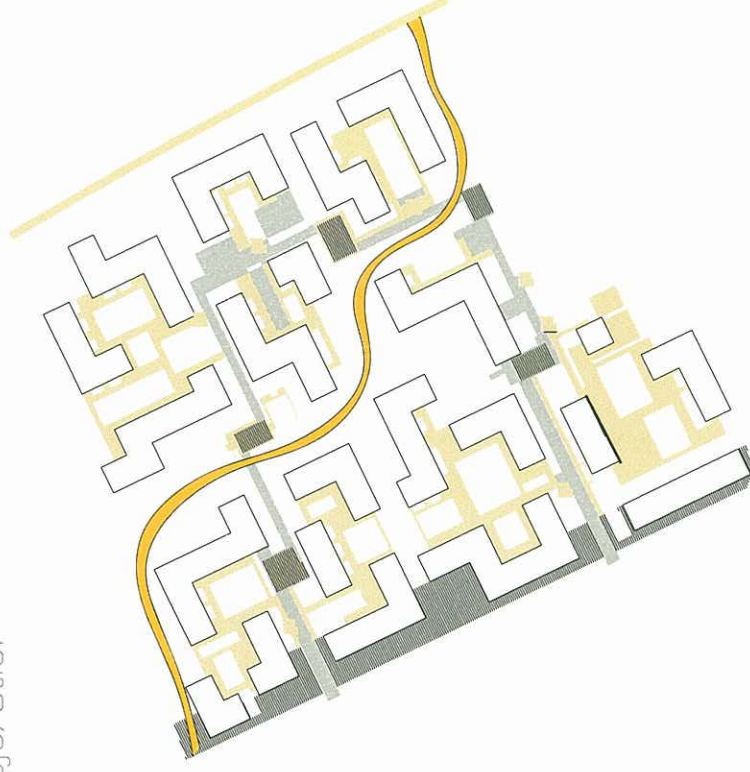
I gårdrum etableres belægnings til cykel og gangtrafik samt til brandkørsel. Denne belægning er sti frem til opgange, cykel-parkering, affaldsskure, legeområder og haver.

### Adgang til parkering

Parkering placeres i konstruktion i form af p-kælder under parkarealet i bebyggelsens midte.

For at opnå liv i byrummene og skabe naturlig social interaktion i de fælles byrum mellem beboere og brugere placeres op- og nedgange til p-kælder i det offentlige rum.

## Veje/Stier



- Belægning gårde
- Vejbelægning
- Sti (asfalt, græsarmring, gummi etc.)
- Fortov, pladsbelægning



## Beplantning

Beplantningen skal alle steder underbygge byrummenes identitet og funktioner.

Den overordnede parkbeplantning vil bestå af spredte fritstående træer i græs samt af buskplantninger. Her er det vigtigt at skabe sammenhæng i beplantningen på tværs af bebyggelsen. Her bruges følgende arter som hovedtræer: Frynseeg, platan, hvidpil, hjertetræer i grupper, oktoberkirsebær og frugtræer som æble og blomme. Træerne som er af forskellig højde og volumen er med til at danne rum for ophold i det grønne parkareal og langs diagonalstien.

Som buskplantninger ved terrasser bruges hovedsageligt sorter, der afskærmer terrasserne og kan vokse til deres fulde højde med minimal tilbageskæring: f.eks. Salix hastata, Salix lanata, Spirea betulifolia, Cornus alba, som suppleres med bunddækkende planter.

Afgrænsning mellem terrasser understøttes af espallier med klatreplanter.

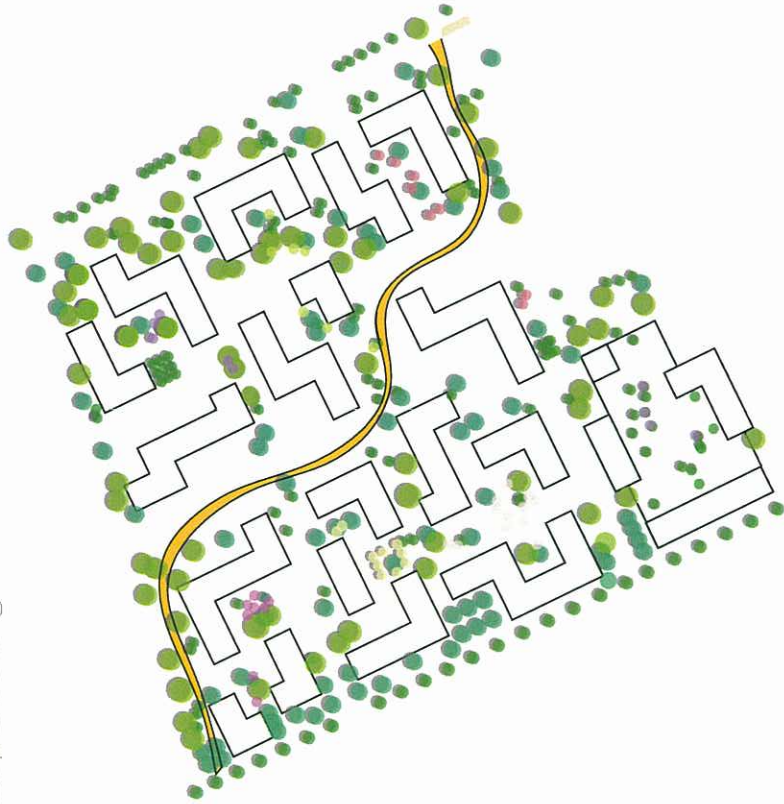
Gårdplantninger og de fælles haverum vil udover parktræerne inkludere mere haveagtige planter; mindre træer, stauder, klatreplanter og frugt bærende træer og buske. Langs Strandlodsvej plantes træerne i mere præcise plantninger.

Træplantninger skal hovedsageligt bestå af hjemmehørende arter, dog med mulighed for at anvende hårdføre importerede arter, der giver en særlig stemning eller rumlighed i kraft af sin form, blomstring eller bladfarve.

Princippet er, at der som udgangspunkt ikke plantes på store solitær træer på p-dækket - men mellem dækkene. I funktionsfeltene og lokalt i gådrummene er det dog muligt at hæve terrænet for at plante træer ovenpå dæk. Ved plantning af træer på dæk skal der være min 1,5 m. jorddækning. For at sikre at bebyggelsen hurtigt fremstår grøn, skal alle plantninger sikres gode vækstforhold og alle store træer plantes i solitærtræs kvalitet med trådklump, minimum str: 18-20 Ø og mellemhøje træer i minimum str. 12-14 Ø.

Buskplantninger skal udplantes fra potte. Træerne skal gives gode vækstvilkår og deres vækst og trivsel skal tilgodeses.

## Træbeplantning



Hjertertræ



Cornus Alba



Platan



Pil / Salix



Eg



## Gårdene

### Stemming/ identitet

Gårdene knytter sig til de enkelte opløste karréer. Hver gård har sin egen karakter, som dog også har en sammenhæng med resten af bebyggelsen. Denne særlige identitet kommer til udtryk i behandlingen af regnvand til forskelligt rekreativt brug og i valg og behandling af materialer og beplantning.

Gårdrummene er der hvor funktioner, der knytter sig til den enkelte karré, placeres. Her skal bl.a. placeres cykelparkering, pap- og papiraffaldscontainere, småbørnslegepladser og fælles havearealer. Skure til cykelparkering og affald har grønne tage og formgives så de passer ind i helheden. Disse placeres, så de er tilgængelige i nærheden af indgange. Samme designprincip anvendes til pergolaer, tørrerum m.m.

Alle indgangsdøre til boliger vender så vidt muligt mod gårdarealet, så det er her man mødes og de funktioner man er fælles om på karréniveau er også placeret til gårdsiden. Gården er der hvor man opholder sig i umiddelbar tilknytning til sin bolig. Stemningen er tættere, skalaen mindre. Der plantes mere i mellemniveau med en større artsdiversitet og med et haveagtigt præg.

Karréerne er meget forskellige rumligt og der skal i planlægningen af disse lægges særlig vægt på, at gårdene understøtter ophold og fællesskab for beboerne. At der er gode rumlige kvaliteter og gode steder at mødes på tværs af generationer og kultur.

Felterne i gårdene er afgrænsede arealer, som formgives alt efter gårdens tema. Disse kan være hævede eller sænkede for at skabe rum. For at opnå oplevelsesrige miljøer og sikre stor variation i gårdrummene arbejdes med forskellige udtryk i beplantningerne: De kan være f. eks. tæt beplantede eller mere åbne, præcist eller opløst i udtryk.

Der skal vises særligt hensyn i den videre planlægning til at skærme for indblik i stuelejlighederne. Særligt zonerne umiddelbart langs facaderne bør behandles.

Der skal skabes plads, med ly og læ, ved indgange til funktioner der knytter sig til indgangssituationen og til at mødes.

Der skal være en overordnet sammenhæng i brugen af belægningsmaterialer i bebyggelsen, men lokale tilpasninger i gårdene vil kunne være afhængige af de materialer, som anvendes i bygningsarkitekturen.

## Eksempler på beplantning i gårdrummet og nærlegepladser



Køkkenhave



Nærlegeplads



Nærlegeplads



Blomstrende træer



Rosenbusk

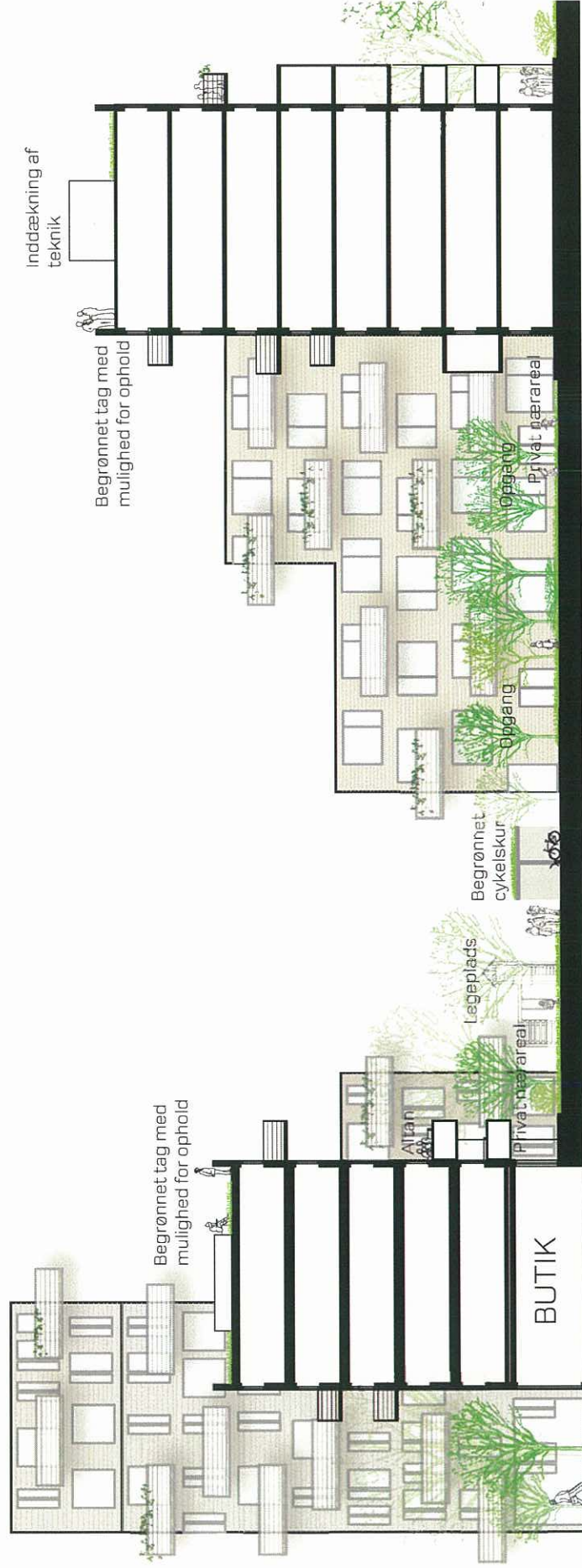


Forskellige blomstrende haver





# Snit gennem gårdrum



# Snit gennem Gårdrum

## Parken

### Stemming og identitet

Parken er den ramme eller det "gulv" som hele bebyggelsen principielt er placeret på.

I midten af bebyggelsen danner parken et sammenhængende grønt rum, som bugter sig gennem bebyggelsen. Dette er fælleden; et grønt areal som giver plads til fællesaktiviteter i bebyggelsen, hvor man f. eks. holder vejfest, spiller fodbold eller rundbold.

Parken består af en sammenhængende græsflade med spredte træer og træer i grupper som er rumskabende og som skal formidle skala fra de høje bygninger og give ryg for ophold.

Træplantningerne består af forskellige hjemmehørende arter, der dog skal fremstå med et gennemgående og karakteristisk udtryk.

Der arbejdes med endnu et lag i beplantningen, nemlig nogle buskplantninger, der fungerer rumdannende i fællesarealet. Disse plantninger etableres, som nogle busketter af blomstrende buske, der fremstår som store sammenhængende plantninger, som desuden afgrænser terrasserne fra fællesarealerne.

Regnvandsløsninger indarbejdes som et rekreativt element i sammenhæng med diagonalstien.

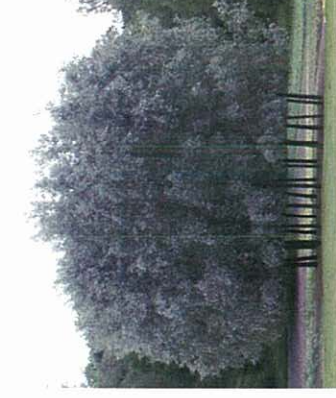
Funktionsfelterne indeholder fællesfunktioner for bebyggelsen, som underbygger det uformelle møde og hvor man kan udfolde sig sammen. Her findes ex. multibaner, squashbaner, en sanseshave/ grillplads hvor man kan mødes og også invitere folk fra den omgivne bydel indenfor. Disse funktioner knytter sig til sti og lege-opholds-gade så man genererer et byliv omkring funktionerne.

De funktioner der placeres her skal forholdes til den brugersammensætning som bebyggelsen i sin tid vil henvende sig til og der skal tages hensyn til lys, læ og nærheden til boliger i deres endelige placering.

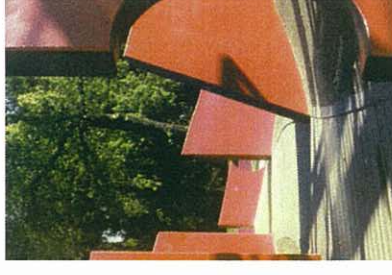
## Eksempler på beplantning, aktivitet og kunst i parken



Dufthave / sanseshave



Grupper af træer



Integreret stb / leg og kunst



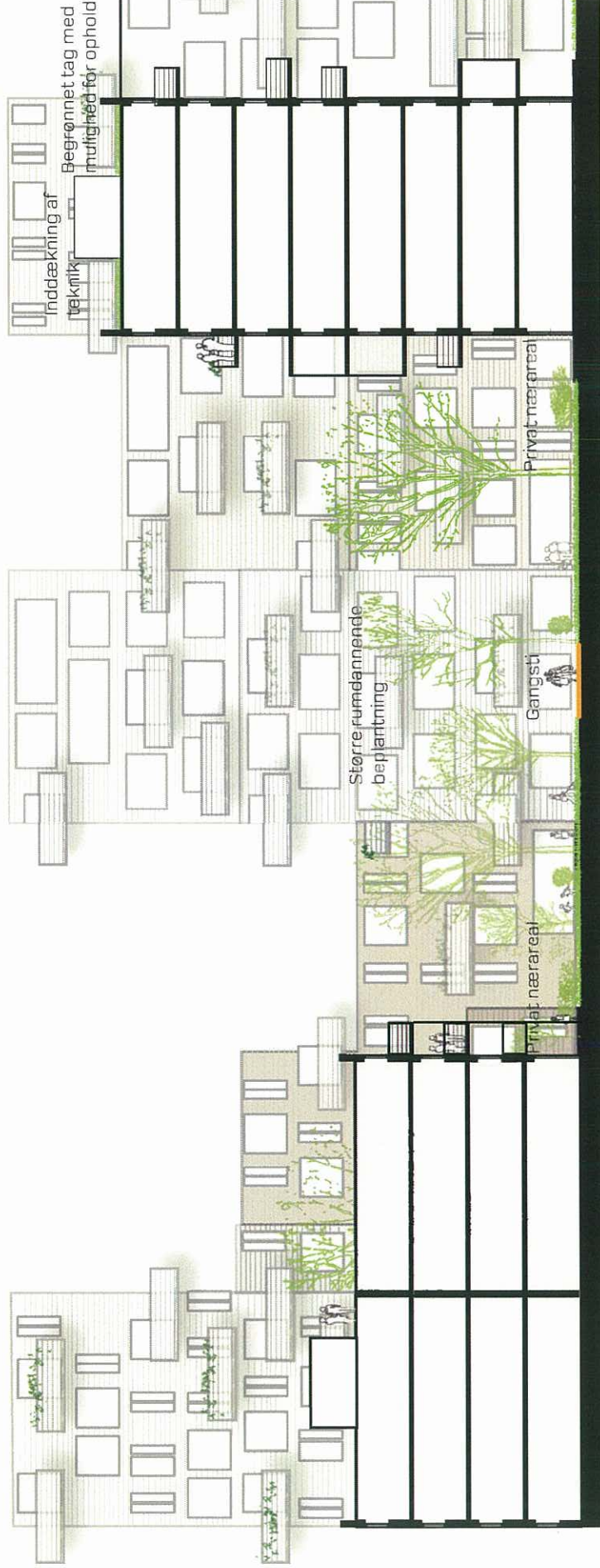
Grøn parkstruktur



Aktivitetstelter



# Snit gennem parken



1 5 10 20 meter



## Diagonalstien

Der anlægges en diagonalsti fra Strandlodsvej overfor Jenegade til Amagerbanens tracé, hvor der i fremtiden skal anlægges en grøn cykelrute. Diagonalstien er offentlig tilgængelig og leder folk gennem bebyggelsens store grønne parkareal og forbinder til stier mod kysten og metrostation.

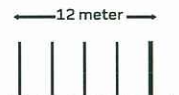
Langs stien integreres regnvandsopsamling med opholdsmuligheder, som gør denne tur gennem bebyggelsen særligt attraktiv. Stien udføres i cykel/rulleskøjtevenligt materiale i vekslende bredde som giver mulighed for, at forskellige aktiviteter kan foregå undervejs og hvor man har mulighed for at slå sig ned og mødes.



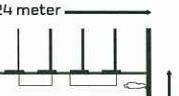
snit 1



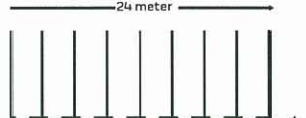
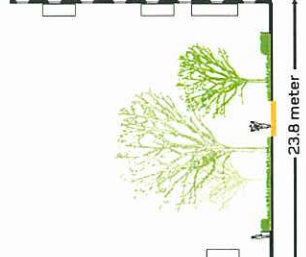
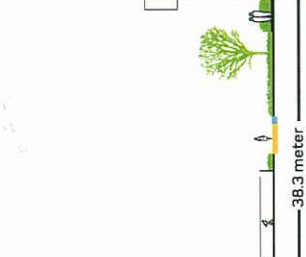
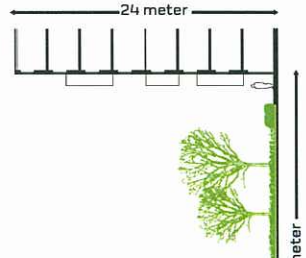
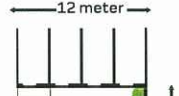
snit 2



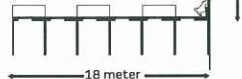
snit 3



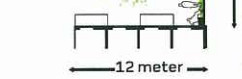
snit 4



snit 5



snit 6



snit 7



snit 8



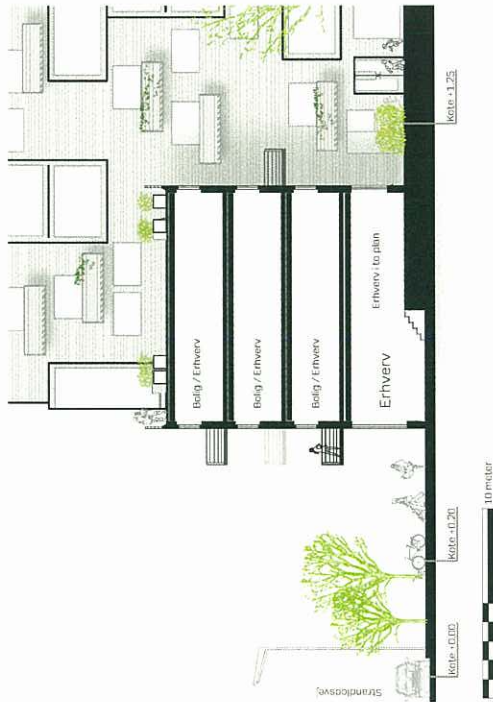


## Landskab og Byrum

### Strandlodsvej

Denne side af bebyggelsen er den mest offentlige del. Bebyggelsen binder an til Strandlodsvej med en præcis og urban bearbejdning af landskabet som understøtter, at Strandlodsvej på sigt bliver bydelsgade for kvarteret. Her skal byrummet indeholde mulighed for ophold i forbindelse med detailhandel og caféer med hårde belægninger og præcise beplantninger.

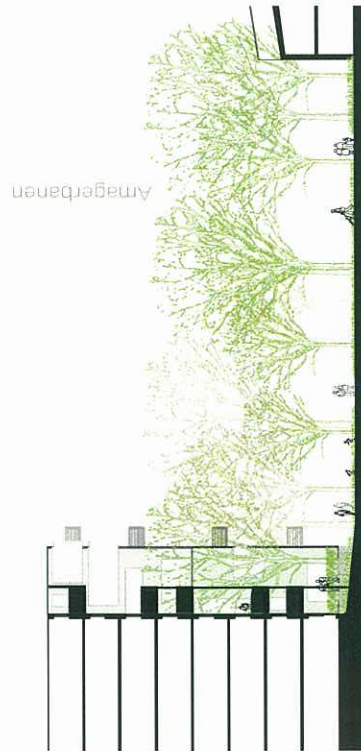
Regnvandsopsamling bearbejdes her til synlige løsninger af urban karakter.



Principsnit  
Henvendelse mod Strandlodsvej

### Amagerbanen

Mod Amagerbanearealet er skellet usynligt og bebyggelsesarealet og banearealet sammenflettet. Her vil facadelinjen være mere opløst og facaderne vil stå ned i den grønne flade og man inviteres ind mellem husene til nogle offentligt tilgængelige rekreative funktioner, som f.eks. et uendørs fitnessareal i forbindelse med en evt. løbesti på banearealet eller et trædæk i forskellige niveauer, hvor man kan mødes. De interne stier i bebyggelse knyttes an til den fremtidige sti på banearealet. Beplantningen fra bebyggelsen glider umærkeligt sammen med beplantningen i banearealet.



Principsnit  
Henvendelse mod Amagerbanen

## Regnvand

I håndteringen af regnvand, fokuseres på genanvendelse, reduktion og forsinkelse af afledning til kloak. Dette gøres på forskellig vis, alt efter hvilken brug, behov og ønsker om udtryk, der er i bebyggelsens forskellige områder.

Afledning af vejvand langs Strandlodsvej foreslås ført til biofaskiner. I princippet er det beplantet grøfter hvor overfladevand oprensnes og nedsviver, men anlagt med en urban præcision. Hvor nedsvivning ikke er muligt, vil forsinkelse af afledningen medføre en vis grad af fordampning, inden evt. resterende vand ledes til kloak.

Inde i området arbejdes der udelukkende med forsinkelse og nedsvivning af overfladevand. Her er intentionen helt at undgå udledning til kloak.

### Strandlodsvej

Regnvandsopsamling langs Strandlodsvej bearbejdes til synlige løsninger med et urbant udtryk. Hovedformålet her er kreativt og at vise hvordan regnvandet kan anvendes istedet for at lede direkte til kloak.

### Diagonalstien

Der etableres regnvandsopsamling i relation til Diagonalstien i form af regnbede beplantet med stauder. Regnbede er forsænkede arealer i græsset med flade skråninger. De er beregnet til at modtage regnvand og de valgte planter skal derfor kunne tåle vandmættede forhold og oversvømmelser i kortere perioder. Tilsvarende skal der vælges arter, der kan tåle periodevis udtørring. Der arbejdes med forskellige farveholdning, alt efter hvor på stien man befinder sig. Dermed fungerer regnbederne ligeledes som orienterende elementer.

### Gårdrum

I de enkelte gårdrum kan afledningen af regnvand bearbejdes forskelligt, så der opstår varierede muligheder for kreativt brug. Her skal arbejdes med vand som synligt element. Stående vand, plaskende vand, rislende vand etc.

### Strandlodsvej

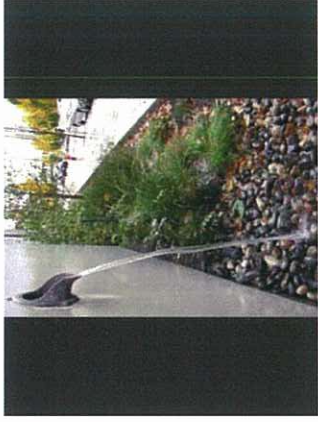




**Diagonalsti**



**Gårdrum**





Formelle mødesteder mod Strandlodsvej

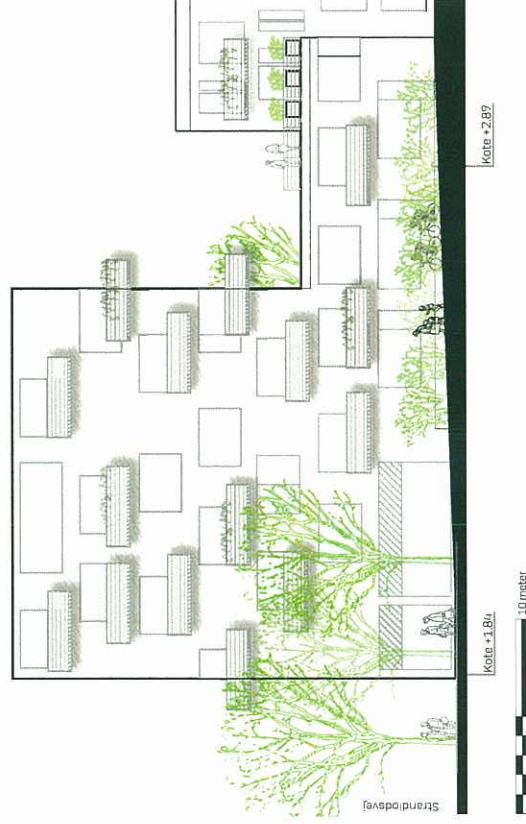


Aktive mødesteder

## Terræn

Idet parkering etableres i konstruktion under bebyggelsen vil terrænet i bebyggelsen skulle hæves til ca 1.25 m over eksisterende terræn. Dette skal gøres på en måde, så tilgængelighed via hovedadgangsveje til arealerne, gårde og opgange bliver en integreret del af landskabet. Dog vil sekundære adgange til Strandlodsvej kunne etableres med trapper.

Principsnit  
indgang til området sker mellem bygningerne op ad let skrånende terræn.







Græs op til facade

## Terrasser og nærarealer

### Stemning/ Identitet

Terrasser, som henvender sig til gårdsiden, er urbane i deres udtryk. Terrasser, som ligger ud mod parkarealer, vil blive udsparede i de plantninger der omgiver bygningerne til denne side.

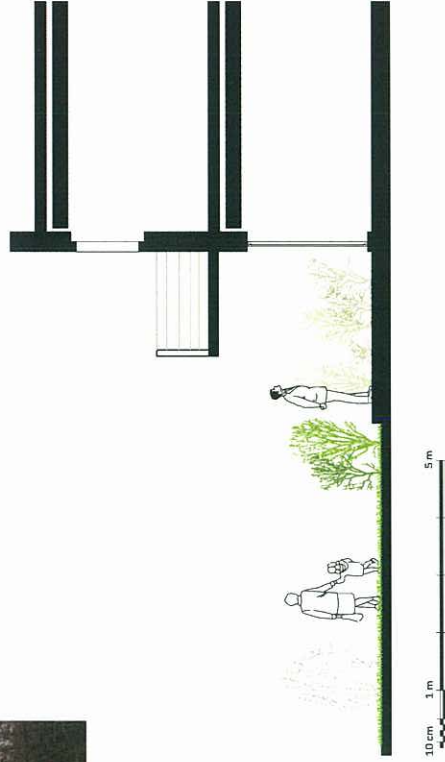
Fra terrasserne kan der etableres uformelle trædestier i grus eller trædesten gennem beplantningen til parkarealer.

## Byrumsinventar

Skilte og belysning skal tænkes ind i en samlet designprofil, så der opstår en sammenhængende kvalitet og identitet for området. Dette behandles i grundejervedtægterne. Øvrigt byinventar skal understøtte den lokale identitet i de enkelte bebyggelser. Sidearealer skal strategisk placeres ved aktiviteter, mødesteder og naturlige pauseområde i bebyggelsen.

## Belysning

Belysningen i bebyggelsen skal sikre et godt lysniveau på veje, stier, park, gådområder og byrum, så man kan orientere sig og færdes trygt. Der kan veksles mellem brugen af primær, sekundær og effektiv belysning, alt efter funktion og den ønskede stemning. Der skal i lysdesignet tages hensyn for at undgå blænding og lysforurening.



▲ Eksempel på terrasse i stueplan

Privat næreal afgrænset af beplantning



Privat næreal afgrænset af beplantning



Markering af privat næreal



## Skyggediagrammer

Den til området udarbejdede bygningstypologi kaster skygger der er anderledes end f.eks. de skyggedannelser, vi kender fra brokvarterende. Den store forskel er naturligvis, at der i dette område arbejdes med en art åben karré, hvor sollyset lukkes ind i de rekreative gårdrum. Desuden er højdeforskellene store i bebyggelsen hvilket bevirker at bygningsstrukturen kaster lange og korte skygger. Resultatet er skyggedannelser der er mere "flygtige" end vi kender dem fra karrébyen og at zonerne, hvor der er skyggedannelse, ligger tæt på zoner med sol.

## Lysforhold

Der skal i udformningen af facaderne tages hensyn til lysforhold i form af vinduesstørrelser og facadefarver, så dagslysindfaldet optimeres videst muligt. Dette vil kunne være medvirkende til at nedsætte unødvendig brug af kunstlys og dermed unødvendig forbrug af El.

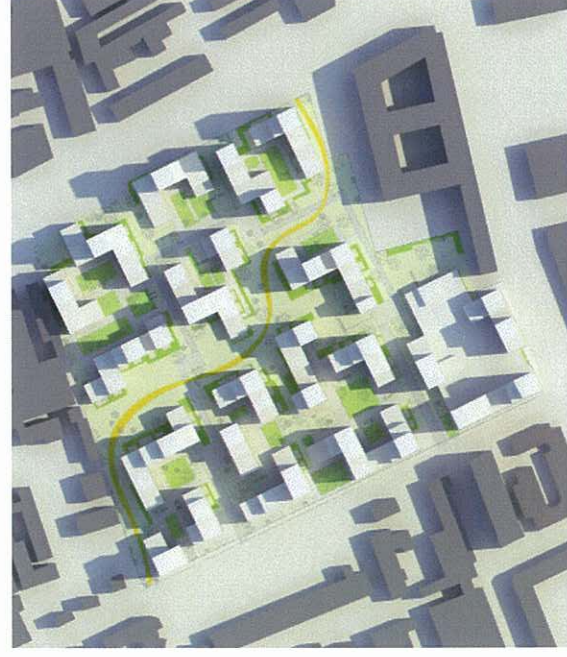
▼ Dato: 21.marts klokken 9:00



▼ Dato: 21.marts klokken 16:00



▼ Dato: 21.marts klokken 12:00





▼ Dato: 21.juni klokken 9:00



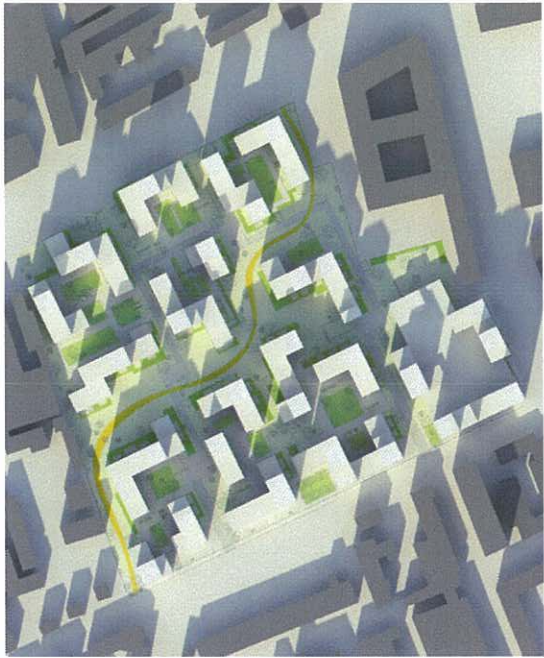
▼ Dato: 21.juni klokken 12:00



▼ Dato: 21.juni klokken 16:00



▼ Dato: 21.juni klokken 19:00





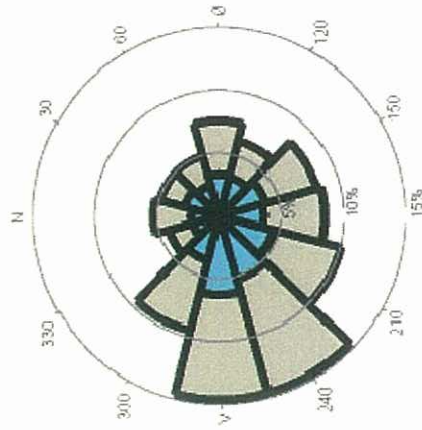
## Vindundersøgelser

Det generelle vindmiljø på Strandlodsvej - vindrosen målinger 1992-2002

Vind fra vestlige retninger er dominerende.

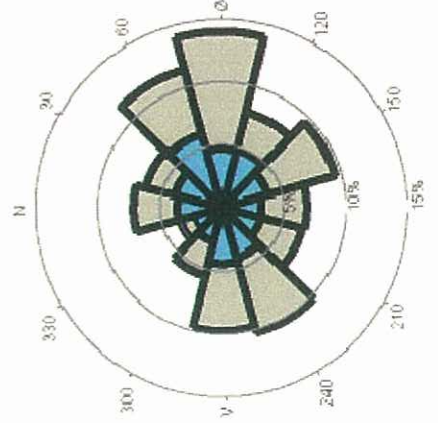
Vind fra syd og øst er mere ligeligt fordelt.

Vind fra nordlige retninger udgør kun en mindre del.



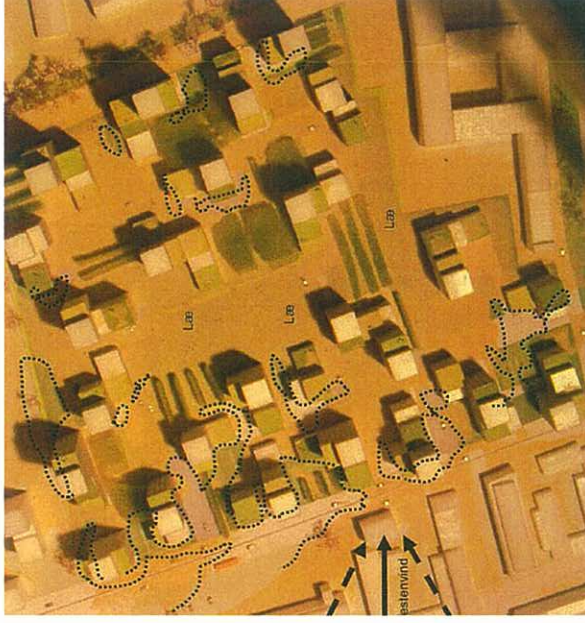
målinger 2002

For året 2002 viser vindrosen at vind fra øst var dominerende (ca. 35% af tiden) på bekostning af vestenvinden (ca. 25% af tiden). Meteorologer fra DMI mener at klimaændringer fremover vil medføre at østenvinden vil udgøre en større andel af blæsevejret i Danmark.



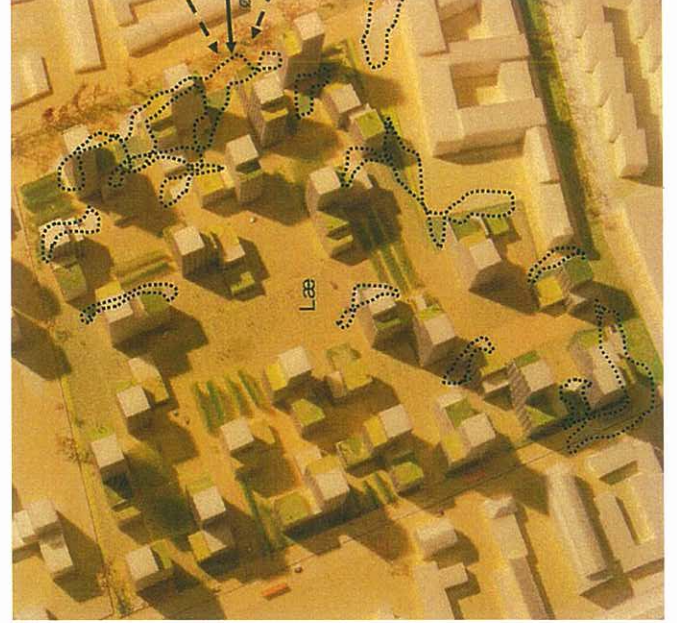
Modeltest for vind fra vestlig retning - ca. 40% af tiden, jvf. vindrose

Modelforsøgene viser et mønster med turbulenser omkring bebyggelsen langs Strandlodsvej og i noget mindre omfang i bebyggelsen langs Banelinjen.



Modeltest for vind fra østlig retning - ca. 8% af tiden, jvf. vindrose

Modelforsøgene viser turbulenser omkring bredden af bygninger langs banen og noget færre turbulensområdet ved bebyggelsen langs Strandlodsvej.





Projektet er udført af Holscher Arkitekter i samarbejde med Schönherr Landskab og Esbensen Rådgivende Ingeniører.

## HOLSCHER ARKITEKTER



SCHÖNHERR  
LANDSKAB

**esbensen**  
RÅDGIVENDE INGENIØR A/S