

# Budgetanalyse af Ungdomsskolen



## Indhold

<b>1. Indledning</b>	<b>3</b>
1.1 Formål	3
1.2 Resumé	3
1.3 Anbefalinger	4
<b>2. Introduktion til Ungdomsskolen</b>	<b>6</b>
2.1 Formål	6
2.2 Målgruppe	6
2.3 Virksomhed/aktiviteter	6
2.4 Antal elever	7
2.5 Aktiviteter pr. cpr.-elev	10
2.6 Antal ansatte	10
2.7 Overordnede oplysninger om organisering, fx opdeling i afdelinger	11
2.8 Relevante historiske oplysninger	12
2.9 Overordnede oplysninger om økonomi	12
2.10 Samlede udgifter til ungdomsgruppen i regi af Børne- og Ungdomsforvaltningen	13
<b>3. Rammer for institutionen</b>	<b>14</b>
3.1 Relevant lovgivning på området	14
3.2 Politiske beslutninger truffet i Københavns Kommune	14
3.3 BUF målsætninger	14
3.4 Relevante overenskomster på området	14
<b>4. Styring af institutionen</b>	<b>15</b>
4.1 Styrelse af Ungdomsskolen	15
4.2 Ledelse af Ungdomsskolen	15
4.3 Økonomistyring i Ungdomsskolen	16
<b>5. Serviceniveau</b>	<b>17</b>
5.1 Almen og heltidsundervisning	17
5.2 Økonomi og serviceniveau	18
<b>6. Produktivitet</b>	<b>20</b>
<b>7. Organisatorisk- og processuel kvalitet</b>	<b>22</b>
7.1 Undervisningspersonalets uddannelsesmæssige baggrund og ansættelsesform	22
7.2 Forbrug af vikartimer	22
7.3 Sygefravær blandt lærere	22
7.4 Andel planlagte timer, der gennemføres	23
<b>8. Resultat og effekt</b>	<b>24</b>
8.1 Fagligt niveau	24
8.2 Sociale kompetencer	25
8.3 Trivsel og fremmøde	25
8.4 Brugertilfredshed	25
8.5 Udslusning til ungdomsuddannelser	26
<b>8. Bilag</b>	<b>27</b>
Bilag 1 – 6 byerne	27
Bilag 2 – Ungdomsskolens organisation og aktiviteter	29

## **1. Indledning**

### **1.1 Formål**

Børne- og Ungdomsforvaltningen har i alt 17 bydækkende institutioner, som har et bydækkende perspektiv og som derfor ikke er knyttet til et bestemt distrikt. De bydækkende institutioner er en central del af BUF's virksomhed. De bydækkende institutioner er ret forskelligartede og dækker fx Ungdomsskolen, Ungdommens Uddannelsesvejledning, Center for Specialundervisning for Voksne, Skolepsykiatrisk Center, Dagplejen, Børne- og Ungdomstandplejen og Forældrebetalingen.

Det er kendetegnende for de bydækkende institutioner, at der er tale om relativt driftstunge institutioner, og at der ikke i alle tilfælde er udarbejdet strategiske planer for deres udvikling. Samtidig er samspillet mellem institutioner og den øvrige del af BUF uensartet, hvilket besværliggør et egentligt overblik på området. Derfor er arbejdet med at udarbejde budgetanalyser for hver enkel bydækkende institution nu blevet påbegyndt.

Formålet med denne budgetanalyse er at give et indblik i Københavns Kommunes Ungdomsskoles generelle virke, herunder fokusområder for indsatsen, organisering, styring og økonomi.

Budgetanalysen blev afsluttet ultimo juni måned 2008.

### **1.2 Resumé**

Ungdomsskolen er en rammestyret virksomhed forankret i Børne- og Ungdomsforvaltningen, Center for Børn og Unge. Op mod to tredjedele af de samlede ressourcer anvendes til heltidsundervisning for 15-21 årige (lovens "kan" område) og en tredjedel anvendes til almen undervisning og fritidsaktiviteter (lovens "skal" område). Dette er en følge af politiske beslutninger, som over tid er truffet dels af Børne- og Ungdomsudvalget (tidligere Uddannelses- og Ungdomsudvalget) og dels af Ungdomsskolens bestyrelse. Budgetfordelingen er samtidigt et udtryk for og en forklaring på, at antallet af de 13-17 årige som anvender ungdomsskolens tilbud i København ligger lavest i sammenligning med 6-byerne, mens antallet af elever i heltidsundervisningen i Københavns Kommunes Ungdomsskole er markant højere. Ungdomsskolens dækningsgrad har været faldende de senere år. Det er i modsætningen til situationen på landsplan, hvor dækningsgraden har været stabil.

I kommuner med integrerede klubber i ungdomsskolens regi er elevtallet højere end i kommuner uden klubvirksomhed i ungdomsskolen. I modsætning til de fleste større ungdomsskoler i Danmark har Ungdomsskolen i Københavns kommune stort set ikke klubvirksomhed.

Budgetanalysen viser, at der er store forskelle på, hvordan kommunerne anvender ungdomsskolen. Kendetegnende er, at kommunerne lægger meget forskellige opgaver i ungdomsskolen. Således er ungdomsskolerne i Aarhus, Aalborg og Randers først og fremmest orienteret mod opgaver med fritidsundervisning og klubvirksomhed, mens ungdomsskolerne i Odense og i særlig grad København er orienteret mod undervisningsopgaver for unge, der forlader folkeskolen uden at have tilstrækkelige kompetencer til at kunne påbegynde en ungdomsuddannelse.

Sammenligning med 6-byerne viser, at Københavns Kommune og Aarhus Kommune har de største driftsudgifter til målgruppen 14-17 årige. Sammensætning af ungdomsskolevirksomheden i København betyder, at Københavns Kommune anvender markant færre ressourcer til den almene undervisning end de øvrige 6-byer og markant flere ressourcer til heltidsundervisning i ungdomsskole regi.

### 1.3 anbefalinger

Analysen viser, at Ungdomsskolen har en bredt sammensat opgaveportefølje, dels i forhold til fritidsaktiviteter for de 13-17 årige, og dels i forhold til undervisningsopgaver for vanskeligt stillede unge, der har haft ringe udbytte af folkeskolen. Samtidig fremstår Ungdomsskolen som meget veldrevet. Det kan eventuelt overvejes nærmere, om den nuværende vægtning er hensigtsmæssig, eller om der er behov for i højere grad at udbygge de mere "actionsprægede" aktiviteter, som i høj grad henvender sig til drenge. Disse aktiviteter kan virke som indgang til Ungdomsskolens mere boglige tilbud.

Heltidsundervisning fylder meget i Ungdomsskolens budget. Det kan derfor være relevant at undersøge nærmere, om udgifterne til de enkelte tilbud er på et rimeligt niveau ift. målgruppen. Her bør både være sammenligninger med andre tilbud i Københavns Kommune og tilbud i andre kommuner. Der er dog intet der indikerer, at det nuværende niveau er særligt højt. Og selv om der er tale om "kan-tilbud" i ungdomsskole regi, er det opgaver, som kommunen i vid udstrækning er forpligtet til at løse under alle omstændigheder.

Ungdomsskoletilbuddet skal omfatte almen undervisning, prøveforberedende undervisning, specialundervisning og undervisning særlig tilrettelagt for indvandrere i dansk sprog og danske samfundsforhold. Der er imidlertid ikke noget krav om, på hvilket niveau aktiviteterne skal foregå. Det betyder, at der er mulighed for store generelle besparelser på området, uden at kommunen kommer i karambolage med lovgivningen. Det skal dog i denne sammenhæng bemærkes, at Ungdomsskolens udgifter ikke ligger højt inden for lovgivningens "skal-område".

Budgetanalysen viser, at Ungdomsskolen har potentiale til at spille en større rolle i udmøntningen af Københavns Kommunes Børne- og Ungdomspolitik. Analysen peger på tre udviklingsområder:

1. Det bør undersøges, om Københavns Kommune kan opnå en synergieffekt på hele fritidsområdet ved at samordne en del af organiseringen af fritidsundervisning og klubaktiviteter i forhold til de 13-17 årige. Som minimum bør der ske et tættere samarbejde mellem de forskellige initiativer. Ungdomsskolen har i modsætning til mange af landets øvrige ungdomsskoler stort set ingen klubvirksomhed. I Københavns Kommune er klubberne i stedet organiseret i regi af Lov om Social Service. Det bør undersøges nærmere, om klubber i regi af Ungdomsskolen bør udvikles som et supplement. Det skal i givet fald ske, hvor det giver mening lokalt og konkret. Klubber i ungdomsskoleregi kan bruges som indgang til Ungdomsskolens øvrige aktiviteter. Samtidig er der mulighed for højere deltagerbetaling.
2. 10. klassetilbuddet er organiseret på forskellige måder rundt om i København. Ungdomsskolen har i denne forbindelse også en rolle. Det kan overvejes om denne

rolle skal styrkes. Det kan undersøges, om 10. klasserne på Nørrebro og i Nordvest kan lægges over i Ungdomsskolens regi, således at 10. klasseundervisningen i de to bydele samles inden for samme organisatoriske ramme.

3. Erhvervsgrunduddannelsen (EGU) er i dag forankret i Center for Vejledning under Ungdommens Uddannelsesvejledning, København. For at skabe helhed og sammenhæng i indsatsen bør det undersøges, om EGU kan lægges over i Ungdomsskolen med henblik på at styrke "second chance"-programmet i Københavns Kommune. Omvendt bør det overvejes, om al vejledning skal samles i Ungdommens Uddannelsesvejledning. Beslutningen bør afvente, at vejledningsreformens virkning i Københavns Kommune bliver evalueret. Det vil ske inden udgangen af 2008.

Analysen giver grundlag for overvejelser om opstramninger:

4. For at få et bedre overblik over kvaliteten af Ungdomsskolens ydelse bør der ses på registrering og opfølgning på forbrug af vikartimer, sygefravær for timelønnet personale og elevernes fremmøde, herunder udviklingen af holdstørrelserne i løbet af et skoleår. Det kræver ændringer af gældende procedurer og udvikling/implementering af it-redskaber.
5. Ungdomsskolen består af en række forskellige enheder, og der opstår løbende nye initiativer, samtidig med at andre bliver lukket ned. Det er positivt, da det vidner om en organisation i stadig udvikling. Omvendt giver det en risiko for uhensigtsmæssig knopskydning. Det bør analyseres nærmere, om den rette balance i, og sammensætning af, aktiviteterne er til stede.
6. For at få et bedre sammenligningsgrundlag for ungdomsskolevirksomheden kan der med fordel i 6-by samarbejdet/KL eller i regi af US-Centret (Ungdomsskolernes Udviklingscenter) udvikles fælles indikatorer til brug ifm. benchmarking.

Endeligt giver budgetanalysen anledning til nogle organisatoriske og strukturelle anbefalinger. Disse anbefalinger har ikke direkte kobling til indholdet i denne rapport. Forslagene bygger i stedet på den indsigt, som selve gennemførelsen af budgetanalysen har givet.

7. Ungdomsskolen er forankret i Center for Børn og Unge og refererer til kontorchefen for Pædagogik og Læring. Herved er Ungdomsskolen et godt instrument i Børne- og Ungdomsforvaltningens politikudvikling og kan som skoleform understøtte de overordnede strategier og prioriteringer på ungdoms- og uddannelsesområdet i København. Det forudsætter imidlertid, at Ungdomsskolen knyttes tættere til forvaltningen, og at direktionen får en større viden om arbejdet i Ungdomsskolen. For at dette kan lade sig gøre, er der behov for at opruste ungdomsområdet i forvaltningen, eventuelt ved at oprette en enhed der kan medvirke til at skabe helhed og sammenhæng på ungdomsområdet. Et område som får stadig større betydning i BUF, jævnfør bl.a. målsætningerne om at 95 pct. af en ungdomsårgang skal gennemføre en ungdomsuddannelse og de igangværende initiativer ifm. sikker by.
8. Samtidig bør det undersøges, hvorledes Ungdomsskolen i højere grad kan tilknyttes distrikterne og indgå i distrikternes prioriteringer og udviklingsbehov.

9. Det bør undersøges, hvordan Ungdomsskolen i højere grad kan blive bydækkende samtidig med, at det lokale samarbejde med folkeskole, fritidstilbud, SSP m.v. forbedres.

## **2. Introduktion til Ungdomsskolen**

Dette kapitel indeholder en kort introduktion til Ungdomsskolen og udgør en ramme for analysen.

### **2.1 Formål**

Ungdomsskolens formål er jf. Lov om ungdomsskoler at: *"Ungdomsskolen skal give unge mulighed for at fæstne og uddybe deres kundskaber, give dem forståelse af og dygtiggøre dem til samfundslivet og bidrage til at give deres tilværelse forøget indhold samt udvikle deres interesse for og evne til aktiv medvirken i et demokratisk samfund"*.

### **2.2 Målgruppe**

I henhold til Ungdomsskoleloven er den lovmæssigt fastsatte målgruppe minimum unge mellem 14 og 18 år. Borgerrepræsentationen har besluttet, at tilbuddet skal stå åbent for kommunens unge mellem 13 og 18 år. For at sidestille elever på 7. klassesettrin har Borgerrepræsentationen desuden besluttet, at også 12-årige på 7. klassesettrin kan deltage i almenundervisningen. For elever i heltidsundervisningen gælder det, at den øvre aldersgrænse kan overskrides. På baggrund af beslutning i Børne- og Ungdomsudvalget tilbydes også ungdomsskoleundervisning for de 10-12-årige på Østerbro.

### **2.3 Virksomhed/aktiviteter**

Ungdomsskoletilbuddet *skal* omfatte:

- *Almen undervisning*: Fritidsundervisning fx undervisning i boglige, kreative og fritidsprægede fag, eksempelvis, sprogfag, syning, drama, musik og sport.
- *Prøveforberedende undervisning*: Fag som kan afsluttes med folkeskolens afgangsprøver, fx dansk, matematik, sprogfag. Mange unge bruger det som supplement til deres undervisning i folkeskolen.
- *Specialundervisning*: Undervisning for unge med fysisk eller psykisk handicap, hvor undervisningen sigter mod at begrænse virkningerne af disse handicap. I praksis er undervisningen et tilbud til elever, der har svært ved at følge med i folkeskolen, fx vanskeligheder ved læsning, regning osv. Der er typisk en lille holdstørrelse.
- *Undervisning særlig tilrettelagt for indvandrere i dansk sprog og danske samfundsforhold*: Tilbydes til unge indvandrere, der ikke er fyldt 18 år, som har behov. Formålet er at videreudvikle danskfærdighederne, forbedre overgangen til ordinære uddannelser og forbedre integrationen.

Herudover *kan* tilbuddet omfatte:

- *Undervisning i færdselslære og knallertkørsel*: Det er en kommunal forpligtigelse at tilbyde knallertundervisning. Knallertundervisning er en stor aktivitet i ungdomsskolen.
- *Heltidsundervisning*: Undervisning på folkeskolens 8. og 9. klassesettrin, som giver elever mulighed for at opfylde undervisningspligten ved skolegang i ungdomsskolen. Undervisningen skal stå mål med krav til folkeskolen, dog ikke regler om deling på klassesettrin, fagrække, læseplaner, timeopdeling mm. Desuden kan undervisningen tilbydes unge på 10. og 11. klassesettrin som har opfyldt undervisningspligten. Undervisningen er rettet mod unge der ikke trives i det traditionelle skolesystem, fx unge der er meget skoletrætte. Der undervises ofte i små grupper med flere lærere

tilknyttet, og undervisningen er rettet mod folkeskolens afgangsprøver, men er samtidig erhvervsorienteret. Undervisningen kan desuden tilrettelægges svarende til folkeskolens 10. klasse med mulighed for, at eleverne kan aflægge de tilhørende prøver.

- *Andre aktiviteter, som i overensstemmelse med ungdomsskolens formål kan indgå i kommunens samlede ungdomspolitik:* I København er dette fx den særligt tilrettelagte undervisning i de socialpædagogiske institutioner, U-turn, Spydspidsen, Akademiet og second chance-undervisningsforløb for unge der har forladt folkeskolen uden afgangsprøver.
- *Undervisning i dansk som andetsprog for udlændinge mellem 18 og 25 år:* Samme indhold og formål som skal-tilbuddet til unge indvandrere under 18 år.
- *Klub- og anden fritidsvirksomhed:* Åbne eller lukkede klubtilbud til unge i målgruppen, dvs. hhv. klubber som alle unge i kommunen kan benytte, eller klubber der kræver at de unge i forvejen deltager i en ungdomsskoleaktivitet.

Ungdomsskolen i København varetager alle "kan-områderne" undtagen dansk som andetsprog for 18 til 25-årige. I forbindelse med indføring af de nye prøveformer i dansk som andetsprog, har ungdomsskolebestyrelsen dispenseret for alderskravet. I praksis har faget dansk som andetsprog få deltagere på 18 år og derover. Som hovedregel er unge udlændige over 18 år tilknyttet sprogcentre og er dermed placeret i et voksenmiljø. Der er kun klubtilbud i meget begrænset omfang.

### **Fokus i Københavns Kommunes Ungdomsskole**

Hovedvægten af ressourceforbruget ligger på heltidsundervisningen. Således gik 42 pct. af det samlede budget i 2007 til lønudgifter<sup>1</sup> på heltidsområdet og 17 pct. til lønudgifter til almenundervisningen. I Københavns Ungdomsskole betyder det, at der er fokus på unge, der enten er gået ud af skolen og har opfyldt deres undervisningspligt, men som er uafklarede og har behov for at blive rustet til at starte på en ungdomsuddannelse, eller er meget skoletrætte, har specielle behov, er særligt ressourcekrævende, eller af andre grunde ikke kan/vil gennemføre et almindeligt folkeskoleforløb. Hovedparten af tilbuddet om heltidsundervisning i ungdomsskolen er en del af den samlede indsats for marginaliserede unge i Københavns Kommune.

Samtidig med at størstedelen af ressourcerne anvendes til heltidsundervisningen, udgør antallet af elever der benytter heltidsundervisningen kun ca. 10 pct. af det samlede antal elever. De resterende 90 pct. af eleverne anvender almenundervisningen (knallertundervisning er inkluderet).

#### **2.4 Antal elever**

Antallet af elever i Ungdomsskolen opgøres ift. antallet af cpr.-elever, holdelever og ift. om de modtager almen- eller heltidsundervisning. Antallet af cpr.-elever viser, hvor mange unge (cpr-numre) der har været tilmeldt Ungdomsskolen. Antallet af holdelever viser, hvor mange elever der er tilmeldt på holdene. Hvis en elev er tilmeldt flere hold, vil eleven tælle én gang som cpr-elev og flere gange som hold-elev.

---

<sup>1</sup> Lønudgifterne udgør 82 pct. af det samlede budget, jf. skema om økonomi, side 19.



### Udviklingen i elevtallet – almen undervisning og heltidsundervisning

Skoleår	2000/200 1	2001/200 2	2002/200 3	2004/200 5	2004/200 5	2005/200 6	2006/200 7
<b>Ungdomsskolen – almen</b>							
Cpr-elever	5.858	6.333	6.143	5.680	5.877	5.610	5.650
% af samlet antal cpr.elever	92,3 %	90,9 %	90 %	88,9 %	89,9 %	88,9 %	91,2 %
Holdelever	10.336	9.262	8.543	10.203	11.281	11.828	11.414
<b>Ungdomsskolen – heltid</b>							
Cpr. elever	487	634	684	712	658	704	543
% af samlet antal cpr.elever	7,7 %	9,1 %	10 %	11,1 %	10,1 %	11,1 %	8,8 %
<b>I alt antal cpr. elever</b>	<b>6.345</b>	<b>6.967</b>	<b>6.827</b>	<b>6.392</b>	<b>6.535</b>	<b>6.314</b>	<b>6.193</b>
<b>Målgruppe</b> (unge i KBH mellem 13 og 18 år <sup>2</sup> )	15.208	15.887	16.744	17.043	17.625	18.764	18.764
<b>Dækningsgrad</b> (cpr-elever ift. målgruppen)	<b>41,7 %</b>	<b>43,9 %</b>	<b>40,8 %</b>	<b>37,5 %</b>	<b>37,1 %</b>	<b>33,5 %</b>	<b>33,0 %</b>

Statistikken viser, at antallet af cpr-elever i perioden 00/01 til 01/02 steg til 6.967. Siden da er antallet løbende faldet til det nuværende niveau på 6.193. Faldet i elevtallet i 2007 for heltidsundervisninger er en konsekvens af, at Grupperne er udskilt fra Ungdomsskolen samt en nedjustering af elevtallet for Ungdomsskolen i Hindegade (UiH).

Antallet af holdelever har samlet set været stigende i perioden, dog med et fald på ca. 400 holdelever det seneste år.

Fordelingen af eleverne ift. til almen- og heltidsundervisning svinger med et par procent. Fra 05/06 til 06/07 er forskellen dog lidt mere markant ift. heltidsundervisningen som er gået fra at udgøre 11,1 pct. i 05/06 til 8,8 pct. i 06/07, dvs. en forskel på 2,3 pct. point, hvilket er et væsentligt udsving på et år ift., hvor meget heltidsundervisningen udgør af

<sup>2</sup> Målgruppen er inklusiv det 13. år, men eksklusiv det 18. år. I 6-by opgørelsen er målgruppen opgjort som 14-17 årige, hvorfor tallene ikke er direkte sammenlignelige.

den samlede aktivitet. Årsagen er som nævnt udskillelse af Grupperne, samt færre pladser på ungdomsskolen i Hindegade.

### **Dækningsgraden**

Tabellen viser, at dækningsgraden i København har været faldende gennem en årrække, til det nuværende niveau på 33 pct. Forklaringen på dette er, at der har været et fald i antal elever, samtidig med der har været vækst i målgruppen.

Dækningsgraden for ungdomsskolerne varierer meget på landsplan. Der er generelt en tendens til, at de største byer har de største ungdomsskoler, hvilket naturligvis ikke er overraskende, da elevgrundlaget her er størst. Dækningsgraden er imidlertid typisk mindre i de største kommuner. Således har 6-byerne en dækningsgrad på mellem 32 og 63 pct. Herimod har nogle små ungdomsskoler over 100 pct. i dækningsgrad, fordi de også har elever fra andre kommuner (UNI-C 2007:13, 6-by nøgletal 07).

Elevtallet set ift. aldersgruppen 14-17-årige viser, at København sammen med Esbjerg ligger i bunden. København har ifølge 6-bynøgletal en dækningsgrad på 39 pct. ift. aldersgruppen 14-17-årige (33 pct. i aldersgruppen 13-18 år).<sup>3</sup> Randers ligger i toppen med 69 pct. (6-by nøgletal 07). Baggrunden for Københavns lavere andel af unge der anvender Ungdomsskolens tilbud, kan ses i sammenhæng med, at byen byder på mange andre tilbud, som de unge benytter sig af. Derudover har det særlige fokus på heltidsundervisningen, som er langt mere ressourcekrævende ift. almenundervisning den effekt, at det samlede antal unge der benytter Ungdomsskolen bliver mindre, end hvis der var større fokus på almenundervisningen.

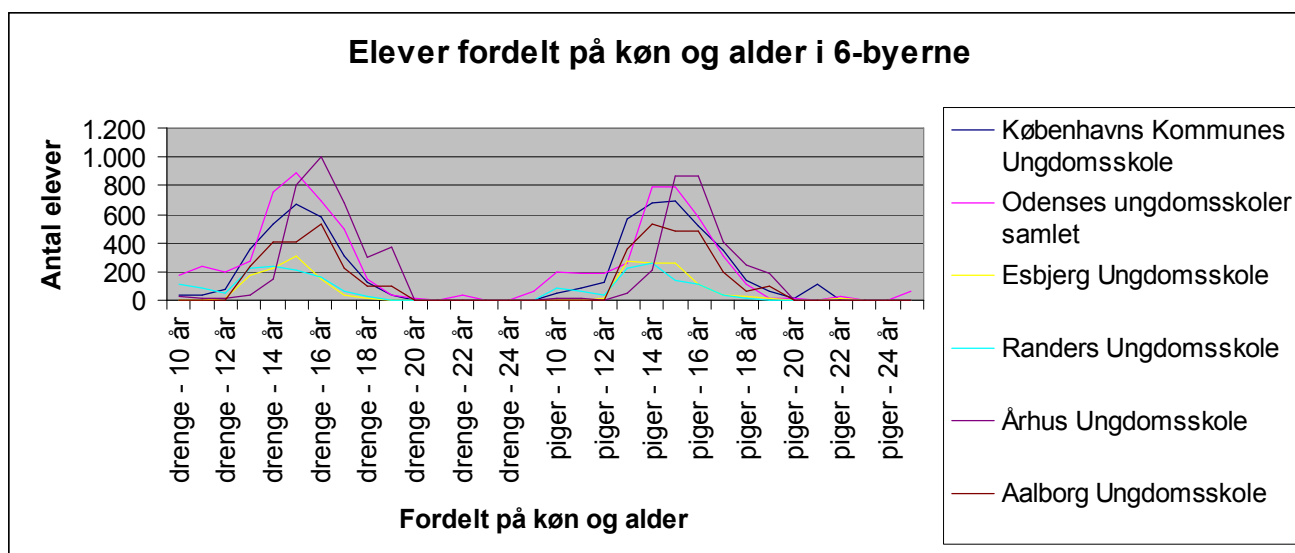
I andre kommuner fungerer ungdomsskolens klubber ofte som en indgang til de resterende ungdomsskole aktiviteter. I åbne klubber kan unge, som ellers ikke er tilknyttet ungdomsskolen få en fornemmelse af, hvilke tilbud ungdomsskolen har og derigennem få mod på at tage nogle hold. Derfor har kommuner med klubvirksomhed under ungdomsskolen bedre mulighed for at tiltrække flere til undervisningen og får derved en højere dækningsgrad.

Den gennemsnitlige dækningsgrad på landsplan for primæraldersgruppen 14-18-årige var i 05/06 43 pct. Københavns dækningsgrad lå således ca. 10 pct. point under. Udviklingen i dækningsgraden på landsplan har ikke ændret sig nævneværdigt i perioden mellem 99/00 og 05/06. (UNI-C 2007:4:2, 9).

### **Elevfordeling ift. alder og køn for skoleåret 05/06**

<sup>3</sup> I denne forbindelse skal det påpeges at Københavns målgruppe for Ungdomsskolen er udvidet og dækker aldersgruppen 10-25 år, med særligt fokus på 13-18 årige. Dækningsgraden bliver noget lavere, hvis man tager den samlede aldersgruppe med. Disse forskelle i aldersgruppen tydeliggøre vanskelighederne ved at anvende 6-by nøgletallene, fordi der er indeholdt noget forskelligt i tallene. Når 6-by tallene alligevel er anvendt, er det fordi de trods alle usikkerheder, er det bedste grundlag for sammenligninger.

<sup>4</sup> Alle data fra denne statistik er fra skoleåret 2005/2006. Disse er anvendt i tilfælde, hvor tallene for 06/07 endnu ikke er opgjort.

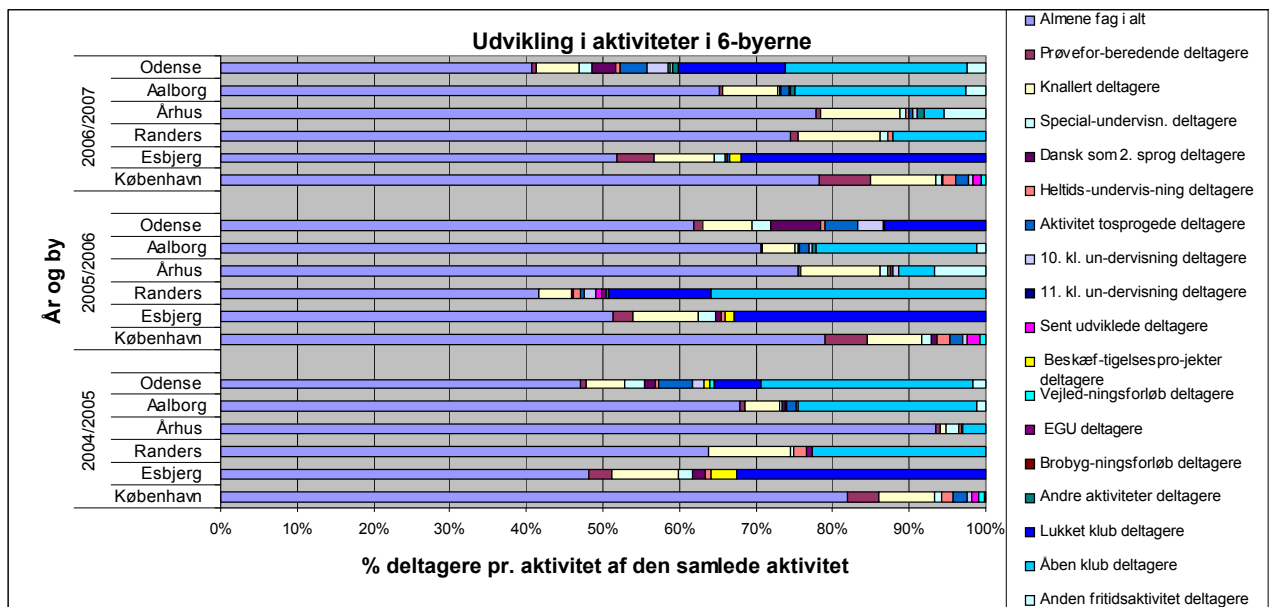


Disse kurver viser fordelingen af elever ift. køn og alder, samt fordelt på hver af de 6 byer.

Diagrammet viser samlet, at den primære målgruppe på ungdomsskolerne i 6-byerne for både drenge og pigers vedkommende er aldersgruppen 13-18 år. Således er 88 pct. af eleverne i 6-byerne mellem 13 og 18 år. I København er tallet oppe på 90 pct. og er dermed lidt højere end gennemsnittet for 6-byerne (US-centret). På landsplan er 69 pct. af eleverne mellem 14 og 18 år (UNI-C 2007:3).

På landsplan er der en lille overvægt af drenge i ungdomsskolerne, idet drengene udgør ca. 52 pct. af det samlede antal cpr-elever (UNI-C 2007:15). I forhold til 6-byerne er fordelingen mellem køn næsten 50/50, hvorimod København adskiller sig ved, at der er en overvægt af piger, som udgør 55 pct. af alle cpr-elever i København. Årsagen til dette kan være, at der i København er flere bogligt orienterede tilbud og mindre 'actionsprægede' aktiviteter, og at piger i højere grad end drenge benytter de boglige tilbud. Samtidig er København en by med forholdsvis mange piger med etnisk minoritetsbaggrund, og disse benytter ofte ungdomsskolens tilbud, frem for andre tilbud til unge. Ungdomsskolen er et sted, hvor de kan dygtiggøre sig rent fagligt i bestræbelserne på at klare sig godt i uddannelsessystemet, hvilket disse piger ofte har fokus på. For piger med etnisk minoritetsbaggrund har deres familiemæssige forhold nogle gange den betydning, at de ofte ikke må gå i almindelig klub, men gerne må benytte ungdomsskolen, da det netop er en skole.

## Aktiviteter i ungdomsskolerne



\* For yderligere specificering, se bilag 1.

Dette diagram viser fordelingen af aktiviteter i forhold til hver bys samlede ungdomsskoleaktiviteter, ud fra det totale antal af deltagere (holdelever). De almene fag udgør selvstændigt for alle byer den største andel af aktiviteten. Mellem byerne varierer det dog væsentligt, hvor stor en andel almenundervisningen udgør. I København og Århus udgør den mellem 70-80 pct. hvorimod Esbjerg og Odense ligger mellem 40 og 60 pct.

En anden aktivitet, som udgør en væsentlig andel i flere byer, er klubaktiviteter, herunder både i åbne og lukkede klubber. København og Århus adskiller sig på dette område. København har stort set ingen klubaktivitet i Ungdomsskolens regi, og i Århus udgør klubaktiviteten en meget lille andel. I de resterende byer udgør klubaktiviteten væsentligt mere. I Randers er der stor variation mellem årene i forhold til klubaktivitetens vægtning – mellem omkring 10 pct. og helt op til 50 pct.

Knallertundervisningen udgør nogenlunde den samme andel i alle byerne – mellem 5 og 10 pct.

## 2.5 Aktiviteter pr. cpr.-elev

På landsplan fulgte eleverne i 05/06 i gennemsnit 1,6 hold, hvilket er et lille fald ift. året før. Københavns Kommune ligger, sammen med Ringkøbing Amt<sup>5</sup>, lidt over gennemsnittet ved begge at have 1,8 holdelever pr. cpr.-elev og kun overgået af Frederiksberg Kommune og Roskilde Amt der har hhv. 2,0 og 1,9 i gennemsnit (UNI-C 2007:18f).

## 2.6 Antal ansatte

Der er pt. 325 lærere ansat i Ungdomsskolen. Det karakteristiske for medarbejdere på Ungdomsskolen er, at langt hovedparten er timelønnet, og at den uddannelsesmæssige baggrund varierer, således at uddannelsen ikke nødvendigvis er en pædagogisk uddannelse. I kapitel 6 vil lærernes ansættelsesform og uddannelsesbaggrund blive uddybet.

<sup>5</sup> Tallene er fra før kommunalreformen trådte i kraft.

<b>Opgørelse over ansatte i Ungdomsskolen</b>	<b>2004/2005</b>	<b>2005/2006</b>	<b>2006/2007</b>
Ledelse	12	12	10
Administrative	21	19	18
Månedslønnede lærere	110	95	76
Timelønnede lærere	293	252	249
Øvrige ansatte	9	8	9
<b>Ansatte i alt</b>	<b>445</b>	<b>386</b>	<b>362</b>

## 2.7 Overordnede oplysninger om organisering, fx opdeling i afdelinger

Den organisatoriske opbygning af Ungdomsskolen i København bygger på én ungdomsskole med en bestyrelse, en ledelse, et fælles sekretariat og tre ungdomsskoleområder. I andre kommuner er organiseringen af ungdomsskolen typisk baseret på flere selvstændige skoler.

Tidligere var Ungdomsskolens virksomhed opdelt på fire ungdomsskolecentre, ungdomsskolen Østerbro og et fælles sekretariat. Den Selvstændige Skole Grupperne er ved beslutning i Borgerrepræsentationen udskilt fra Ungdomsskolen.

Antallet af ungdomsskoler er på landsplan faldende, hvilket afspejler, at organiseringen af ungdomsskoler bevæger sig mod, at hver kommune har én ungdomsskole, frem for flere selvstændige ungdomsskoler. Kommunalreformen har også betydet, at antallet af skoler er reduceret pga. sammenlagte kommuner. I forhold til 6-byerne er det kun Odense, der ikke har én samlet ungdomsskole.

## **Snitfalder mellem Ungdomsskolen og klubområdet, Erhvervsgrunduddannelsen (EGU), Ungdommens Uddannelsesvejledning (UU) og 10. klasse**

I København er klubområdet og ungdomsskolen adskilt. Ungdomsskolen i København har et særligt fokus på læringsdelen, og ikke i så høj grad på fritidsdelen, som bliver varetaget ift. Lov om Social service og ikke ift. Lovbekendtgørelse om ungdomsskoler. Denne adskillelse mellem klub og ungdomsskole, differentierer som nævnt flere gange fra praksis i de fleste andre danske kommuner.

## **Erhvervsgrunduddannelsen - EGU**

Erhvervsgrunduddannelsen er en 2 årig ordinær individuelt tilrettelagt ungdomsuddannelse. Målgruppen er unge, som ikke er parate til en teknisk ungdomsuddannelse. EGU er i dag forankret i Center for Vejledning under Ungdommens Uddannelsesvejledning. Borgerrepræsentationen kan beslutte, hvor EGU skal forankres organisatorisk. Ungdomsskolen er en mulighed for en fremtidig organisatorisk forankring. Andre muligheder for en organisatorisk forankring er produktionsskoler og tekniske skoler. Otte kommuner har i dag organiseret EGU i den kommunale ungdomsskole. Formålet hermed er at udnytte synergieffekten mellem EGU og ungdomsskolens heltidsundervisning for at understøtte målsætningen om, at 95 pct. af alle unge skal gennemføre en ungdomsuddannelse i 2015. Ungdomsskolens heltidsundervisning kan således indgå som en del af EGU-uddannelsen og give de unge kompetencer ift. valg af

uddannelse samt en tryk og rammesat overgang til de "traditionelle" erhvervsuddannelser. Dette gør sig særligt gældende for de yngre EGU-elever (15-17-årige) (US centret 2007: 32ff).

### **Ungdommens Uddannelsesvejledning, København**

Med vejledningsreformen i 2004 er det samlede ansvar for vejledning i folkeskolen, overgangen fra folkeskolen til ungdomsuddannelserne samt overgangen mellem ungdomsuddannelserne entydigt placeret i Ungdommens Uddannelsesvejledning. I forbindelse med etableringen af Ungdommens Uddannelsesvejledning (UU-København) besluttede Borgerrepræsentationen samtidig, at vejledningen af eleverne i Ungdomsskolens heltidsundervisning som hidtil kunne varetages af Ungdomsskolens vejledere. Denne beslutning var en følge af, at der i Ungdomsskolens heltidsundervisning anvendes et udvidet vejledningsbegreb, hvor en helhedsorienteret vejledning er en integreret og uadskillelig del af undervisningen og det pædagogiske miljø. Når den unge forlader Ungdomsskolens heltidsundervisning, overgår vejledningsansvaret til UU's lokalteam i den unges bopælsområde. Mens ansvaret for vejledningen er placeret hos Ungdommens Uddannelsesvejledning, er opgaven med vejledningen af Ungdomsskolens elever placeret i Ungdomsskolen. En samarbejdsaftale mellem UU-København og Ungdomsskolen regulerer varetagelsen af opgaven og skal samtidig sikre, at Ungdomsskolens vejledning har samme kvalitet som den øvrige vejledning og lever op til de nationale og kommunale mål, der er fastsat for vejledningen. Ungdomsskolen og Ungdommens Uddannelsesvejledning har et praktisk og strategisk samarbejde på ungdoms-, uddannelses- og vejledningsområdet i København.

### **10. klasse**

Med den ændrede lov om 10. klasse skal 10. klasserne fremover i særlig grad målrettes elever, der ikke umiddelbart efter 9. klassetrin er parat til at gå i gang med en ungdomsuddannelse. Loven forudsætter etablering af faglige og økonomiske bæredygtige 10. klassemiljøer forankret i ungdomsmiljøer. Ungdomsskolen har siden 2001 været ansvarlig for et 10. klassetilbud i Jemtelandsgade. Børne- og Ungdomsudvalget besluttede i januar 2008, at 10. klasserne på Peder Lykke Skole og Amager Fælledskole fremover omlægges til et samlet 10. klassetilbud i Ungdomsskolens regi, således at det samlede 10. klassetilbud på Amager samles indenfor én organisatorisk ramme.

### **2.8 Relevante historiske oplysninger**

Ungdomsskolens tilbud og virksomhed er løbende under forandring. Nye undervisningstilbud er kommet til og andre afviklet. IT-projektet Genstart på Nørrebro, målrettet utilpassede unge, er nu fusioneret med Nye Veje. Turbo på Tingbjerg, et undervisningsforløb for skoleskulkere er udfaset. En relativ ny aktivitet er et second chance-undervisningsforløb for elever, der har forladt folkeskolen på 8. og 9. klassetrin placeret i tilknytning til Byhøjskolen. Ungdomsskolen har indgået samarbejdsaftaler om undervisning i de socialpædagogiske foranstaltninger Spydspidsen, Akademiet og U-turn.

Organisatorisk har Ungdomsskolen det seneste år samlet virksomheden på færre områder med henblik på at skabe større synergi mellem undervisningstilbuddene.

## 2.9 Overordnede oplysninger om økonomi

Kommunen skal afholde alle udgifter ved ungdomsskolevirksomheden.

Ungdomsskolens samlede forbrug pr. år	2005 (pr. 21.02.06)	2006 (pr. 06.02.07)	2007 (pr. 04.02.08)
Kr.	57.220.999	65.365.010	52.615.717

Tabellen viser at der er sket et fald i de samlede udgifter til Ungdomsskolen. Faldet fra 2006 til 2007 skyldes særligt, at Grupperne, som havde omkring 10. mio. kr. i årligt budget, er blevet udskilt fra Ungdomsskolen. Desuden er der blevet gennemført generelle besparelser, bl.a. som led i den økonomiske genopretningsplan for BUF.

Sammenligning ift. 6-byerne viser, at Københavns budget for 2007 til Ungdomsskolen ift. målgruppen på 14-17-årige er højere end Odense og Randers<sup>6</sup>. I København er der afsat 4.325 pr. 14-17-årige, mod 3272 kr. i Odense og 3185 kr. Randers. Her skal der gøres opmærksom på, at Ungdomsskolens budget for 2007 ifølge 6-by nøgletallene står til at være lidt over 65 mio. kr. Ungdomsskolens faktiske budget for 2007 var efter en positiv korrektion på lidt over 53,5 mio. kr. Årsagen til denne forskel kan være, at 6-by tallene bl.a. ikke har taget højde for udskillelsen af Grupperne. Det betyder, at udgiften pr. 14-17 årig reelt kun er på 3552 kr. i Københavns Kommune.

På grund af forskelle i organiseringen mellem Ungdomsskole og fritidsområdet er det ikke muligt at sammenligne på lignede vis med Århus og Aalborg, da disse begge inkluderer henholdsvis fritidsområdet og ungdomsskoleklubber i budgettallet, og derfor ville det give et skævt billede at sammenligne med disse.

En sammenligning mellem 6-byerne på det samlede klub, fritids- og ungdomsskoleområde viser, at Københavns Kommune med 6.234 kr. pr. 10 – 17 årige havde de største nettodriftsudgifter ift. denne aldersgruppe i 2007. Til sammenligning havde Århus udgifter for 4.330 kr. på andenpladsen og til sidst lå Randers med 1.814 kr. Tallene dækker over klubtilbud iflg. folkeoplysningsloven, ungdomsskoleloven og lov om social service. Københavns Kommunes relativt høje niveau skal nok ses i lyset af, at klubberne i kommunen i høj grad bygger på lov om social service, som typisk er et relativt dyrt tilbud pga. overenskomstkrav. Det skal også bemærkes, at klubtilbuddet i 6-byerne er meget forskelligt i forhold til aldersgrupper, målgrupper, åbningstider, klubform og indhold.

## 2.10 Samlede udgifter til ungdomsgruppen i regi af Børne- og Ungdomsforvaltningen

Ungdomsskolen er et blandt mange tilbud til ungdomsgruppen i Københavns Kommune. Af andre tilbud i Børne- og Ungdomsforvaltningen kan nævnes Ungdommens Uddannelsesvejledning (UU), klubber, Billedskolen, Musikskolen og Grupperne.

Det fremgår af nedenstående skema, hvilke midler der i 2008 er udmeldt til de forskellige tilbud:

Institution	Budget 2008
-------------	-------------

<sup>6</sup> Der eksisterer ikke tal for Esbjerg.

Ungdomsskolevirksomhed	57.911.937 kr.
Ungdommens Uddannelsesvejledning	64.066.743 kr.
Klubber	125.946.236 kr.
Billedskolen	6.117.306 kr.
Musikskolen	11.064.519 kr.
Grupperne	12.111.824 kr.
<b>I alt</b>	<b>277.218.565 kr.</b>

Udover aktiviteterne i BUF er der yderligere tilbud målrettet ungdomsgruppen i andre dele af Københavns Kommune; ikke mindst i regi af Socialforvaltningen og Kultur- og Fritidsforvaltningen.



### 3. Rammer for institutionen

Dette kapitel indeholder et overblik over institutionens rammer og vilkår.

#### 3.1 Relevant lovgivning på området

- **Lovbekendtgørelse om ungdomsskoler** (LBK nr. 997 af 08.10.04) (ungdomsskoleloven)  
Dette er den overordnede lov for ungdomsskoler. Den beskriver de krav der er til ungdomsskolens virksomhed, herunder hvilke opgaver der skal varetages og hvilke der kan varetages. Desuden beskrives styringen af ungdomsskolen, herunder ansættelseskompetence, ungdomsskolebestyrelse, elevråd.
- **Bekendtgørelse om ungdomsskolebestyrelser** (BEK nr. 790 af 20.11.90)  
Denne skal ses i relation til ovenstående lovbekendtgørelse (§7 og 8). Bekendtgørelsen beskriver ungdomsskolebestyrelsen mere detaljeret, herunder overordnet sammensætning, valgprocedure, kompetence som kommunalbestyrelsen vedtager i vedtægter for ungdomsskolebestyrelsen.
- **Bekendtgørelse om ungdomsskolens virksomhed** (BEK nr. 913 af 3.10.00)  
Denne er ligeledes tæt knyttet til ungdomsskoleloven og beskriver i tillæg hertil ungdomsskolens virksomhed, herunder skal og kan opgaver.
- **Bekendtgørelse om elevråd m.v. i folkeskolen og i ungdomsskoler** (BEK nr. 26 af 25.01.01)  
Denne beskriver mulighederne for at danne elevråd, valgprocedure hertil, overordnet beskrivelse af indholdet i vedtægterne, økonomi og lokalitet.

#### 3.2 Politiske beslutninger truffet i Københavns Kommune

- Indstilling til BR om Ungdomsskolens opbygning (BR 31.05.07).
- Plan for Københavns Kommunes Ungdomsskolevirksomhed (BR 31.05.07).
- Vedtægt for Ungdomsskolens bestyrelse (BR 05.02.98).

#### 3.3 BUF målsætninger

- Ungdomsskolen skal bidrage til at udmønte kommunens børne- og ungepolitik. Børne- og ungepolitikken er gældende til 2010 og indeholder fire centrale omdrejningspunkter:
  - Trivsel i hverdagen – fokus på sundhed og tryghed
  - Parat til fremtiden – fokus på udfordringer, viden og kompetencer
  - Respekt for fællesskabet – fokus på ansvar og dannelse
  - Muligheder til alle – fokus på børn og unge med særlige behov.
- Ungdomsskolen indgår i Børne- og Ungdomsforvaltningens delstrategi på kerneområdet "Ungdom". Områdets væsentlige udfordring er at skabe bedst mulige betingelser for, at alle unge får adgang til uddannelse, fællesskab, netværk, arbejde og almen trivsel. Området skal bidrage til at løse en række af Børne- og Ungdomsforvaltningens kerneopgaver inden for undervisning, demokratisk dannelse, vejledning, uddannelse i overgangen fra grundskole til ungdomsuddannelse, fritidsaktiviteter og opgaver i forhold til SSP-samarbejdet.

### **3.4 Relevante overenskomster på området**

- Overenskomst for lærere m.fl. i ungdomsskolen (2005).
- Lokalaftaler mellem ungdomsskolen og LVU (løbende).
- Vedtægt for Københavns Kommunes tjenestemænd.
- Tjenestemandsaftale – KKF (2001).
- Aftale om lederstillinger i ungdomsskolen (2005).

#### **4. Styring af institutionen**

Dette kapitel indeholder en kort gennemgang af styringen af Ungdomsskolen, da denne kan have betydning for institutionens muligheder for at håndtere økonomi, kapacitet og aktiviteter.

##### **4.1 Styrelse af Ungdomsskolen**

Den organisatoriske opbygning af Københavns Kommunes Ungdomsskole er én samlet ungdomsskole med én central ledelse, et sekretariat og tre ungdomsskolecentre.

Ungdomsskolens styrelse er delt mellem Borgerrepræsentationen / Børne- og Ungdomsudvalget og ungdomsskolebestyrelsen.

##### ***Borgerrepræsentationen***

Borgerrepræsentationen har det overordnede ansvar for Ungdomsskolen. Borgerrepræsentationen fastsætter de overordnede økonomiske og organisatoriske rammer og regulerer virksomheden gennem de årlige budgetvedtagelser. Efter lovbekendtgørelsen udarbejder Borgerrepræsentationen en vedtægt, der fastsætter de nærmere regler for ungdomsskolebestyrelsens opgaver.

##### ***Børne- og Ungdomsforvaltningen***

Ungdomsskolen er en selvforvaltende og rammestyret virksomhed forankret i Børne- og Ungdomsforvaltningen under Center for Børn og Unge og refererer til kontorchefen for Kontoret for Pædagogik og Læring. Det betyder, at Ungdomsskolen er placeret i samme organisatoriske enhed og under samme ledelse som Ungdomsskolens væsentligste samarbejdspartnere: Ungdommens Uddannelsesvejledning København, folkeskoler, 10. klasse miljøer, ungdomsklubber og SSP-samarbejdet.

##### ***Ungdomsskolebestyrelsen***

Ungdomsskolebestyrelsens sammensætning og opgaver er fastsat i en vedtægt fastsat af Borgerrepræsentationen i februar 1998. Bestyrelsen består af:

- Tre medlemmer valgt af og blandt Børne- og Ungdomsudvalgets medlemmer.
- En repræsentant for LO.
- En repræsentant for Skole og Samfund.
- To repræsentanter for skolens medarbejdere.
- To elevrepræsentanter.

Desuden deltager en repræsentant fra BUF og fra Folkeoplysningsudvalget som tilforordnede til bestyrelsen.

Bestyrelsen har kompetencen til at fastlægge de overordnede principper for Ungdomsskolens virksomhed og udarbejder og udmønter Ungdomsskolens budget gennem mål- og rammestyling. Bestyrelsen fastlægger på baggrund af budgettet Ungdomsskolens indhold og omfang. Bestyrelsen kan træffe beslutning om godkendelse af konkrete undervisningstilbud, der forudsætter dispensation fra de generelle aldersgrænser.

##### **4.2 Ledelse af Ungdomsskolen**

Ungdomsskolelederen har ansvaret for den pædagogiske og administrative ledelse og er ansvarlig for Ungdomsskolens samlede virksomhed overfor Borgerrepræsentationen, Børne- og Ungdomsudvalget, ungdomsskolebestyrelsen og Børne- og Ungdomsforvaltningen.

Ungdomsskolelederen og udviklingschefen (stedfortræder) udgør Ungdomsskolens ledelse. Ledergruppen består herudover af centerledere, souschefer og afdelingsledere. Ledergruppens arbejde drejer sig primært om at sikre en helhedsorienteret ledelsesindsats, både i den samlede ungdomsskolevirksomhed og i det enkelte ungdomsskoleområde. Der er oprettet følgende lederstillinger i Ungdomsskolen:

- 1 stilling som ungdomsskoleleder (ungdomsskolechef)
- 1 stilling som udviklings- og planchef (souschef, stedfortræder)
- 3 stillinger som centerledere.

De nuværende 3 stillinger som centersouschefer udfases ved stillingsledighed. Afdelingsledere i Ungdomsskolen ansættes efter gældende overenskomst inden for den af Borgerrepræsentationen fastsatte beløbsramme til ungdomsskolevirksomhed.

#### **4.3 Økonomistyring i Ungdomsskolen**

I forbindelse med vedtagelsen af Københavns Kommunes budget fastsætter Borgerrepræsentationen en beløbsramme for udgifterne. Ungdomsskolebestyrelsen træffer beslutning om fordeling af beløbsrammen og fastlægger på baggrund af det skolens indhold og omfang.

Ledelsen ved de enkelte ungdomsskoleområder er overfor ungdomsskolelederen og ungdomsskolesekretariatet ansvarlig for overholdelse af de udmeldte budgetter (time- og kronebudget).

Den interne budget- og økonomistyring i Ungdomsskolen gennemføres på grundlag af følgende principper:

1. Ledelsen ved de enkelte ungdomsskoleenheder følger løbende udviklingen i løn- og driftskonti i forhold til de aktivitetsområder, som centerledelsen er ansvarlig for. Ledelsen ved de enkelte ungdomsskoleenheder er ansvarlige for at orientere ungdomsskolelederen og ungdomsskolesekretariatet, hvis der forekommer væsentlige afvigelser mellem budget og forbrug.
2. Ledelsen ved de enkelte ungdomsskoleenheder og ungdomsskolesekretariatet afholder statusmøder hver anden måned eller oftere med henblik på afrapportering af aktivitet og afstemning af forbrug.
3. Ungdomsskolesekretariatet foretager løbende beregninger og korrektioner af helårsudgiften til de enkelte aktiviteter med henblik på budgetopfølgning. Ungdomsskolesekretariatet foretager løbende afstemning af samtlige lønkonti i lønsystemet (KMD-Løn) sammenholdt med de budgettal, som er lagt til grund for lønbudgetterne. Ungdomsskolesekretariatet foretager løbende afstemning af driftskonti centralt og decentralt i KØR-systemet sammenholdt med budgettal.
4. Ungdomsskolesekretariatet udvikler og stiller forskellige it-værktøjer til rådighed for ledelsen ved de enkelte ungdomsskoleenheder til brug for arbejdet med lønopfølgning.

Ungdomsskolen afrapporterer økonomiudviklingen til Børne- og Ungdomsforvaltningen i de løbende kalkyler. Ungdomsskolen orienterer bestyrelsen om udviklingen i budget og

regnskab og fremlægger forslag til ændringer i budgetfordelingen, hvis udviklingen i regnskabet kræver det.

## 5. Serviceniveau

Brugernes og borgernes oplevelse af institutionen bunder i stort omfang i institutionens serviceniveau. Serviceniveauet kommer i kort form til udtryk ved hvor mange inden for målgruppen, der får hvor meget.

### 5.1 Almen og heltidsundervisning

Omkring 90 pct. af cpr-eleverne (eller 80 pct. af holdeleverne) i København deltager i almenundervisningen, og ca. 10 pct. af cpr.-eleverne deltager i heltidsundervisningen.

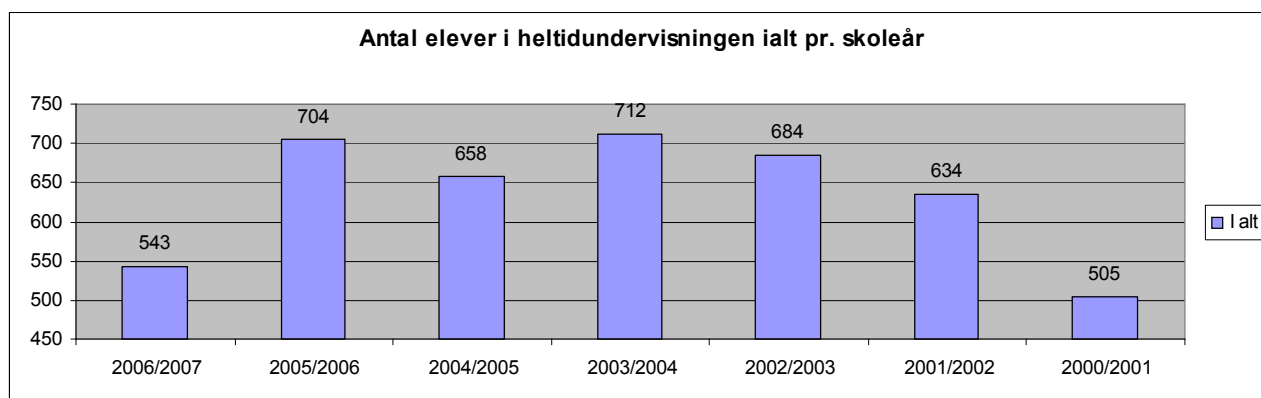
#### Almen undervisningen

Almen undervisningen er undervisning i de unges fritid og er i overensstemmelse med ungdomsskolens formål om almindelig dannelse. De folkeoplysende nøglebegreber som frivillig deltagelse, frit emnevalg og frit lærervalg er således grundlaget. Den almene undervisning omfatter undervisning og aktiviteter i eftermiddags- og aftentimerne i en lang række fag. I fagudbudet udgør boglige fag halvdelen af fagene, de kreative fag en fjerdedel og de fritidsprægede fag en fjerdedel<sup>7</sup>.

Desuden tilbydes bydækkende undervisning for unge med fysiske og psykiske handicap, undervisning i færdselslære og knallertkørsel og radioproduktion ved Radio One Hour, der tilbydes som et ugekursus til folkeskolernes 8.-10. klasser.

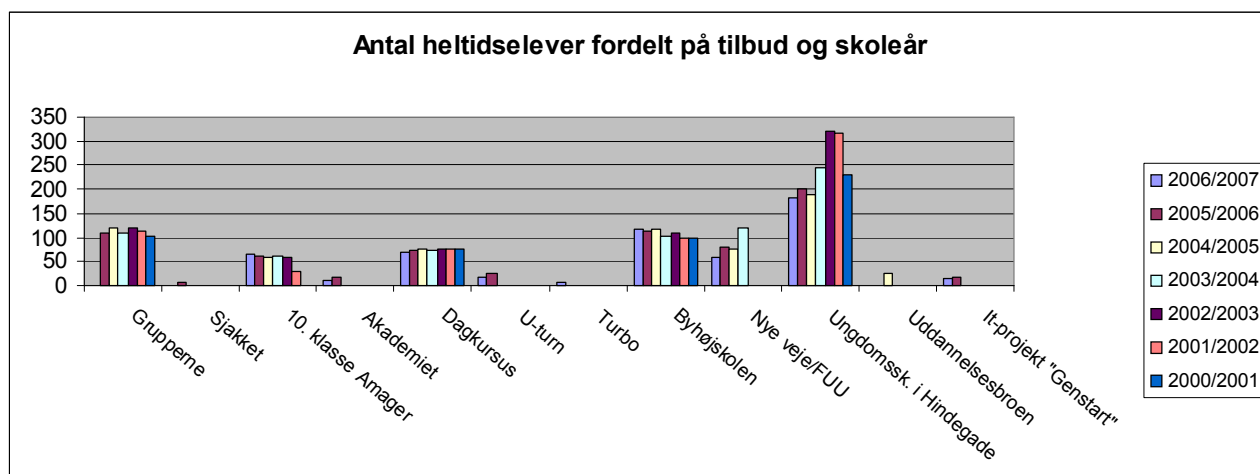
#### Heltidsundervisning

Heltidsundervisning i ungdomsskolen er defineret i bekendtgørelsen om ungdomsskolens virksomhed. Heltidsundervisningen skal stå mål med, hvad der almindeligvis kræves i folkeskolen. I bekendtgørelsen præciseres det, at undervisningen i de enkelte fag, som kan afsluttes med folkeskolens afgangsprøve eller folkeskolens 10. klasseprøve, skal opfylde kravene i bekendtgørelsen om folkeskolens afsluttende prøver.



Dette diagram viser udviklingen i det samlede antal elever der deltager i heltidsundervisningen. Det ses, at der i 06/07 er væsentlig færre elever sammenlignet med de foregående år, hvilket som tidligere nævnt skyldes udskilningen af Grupperne. Dog er niveauet stadig højere sammenlignet med 00/01.

<sup>7</sup> Kategorierne i de boglige fag er sprog, eksamensfag, der kan afsluttes med folkeskolens afgangsprøver, it og medier og naturvidenskab. De kreative fag omfatter bl.a. syning og design, musik, drama og teater og billedkunst. I de fritidsprægede fag er kategorierne bl.a. sport, actionfag (fx gokart, stunt og vægklatring), tematiserede kurser m.v.



Dette diagram viser udviklingen i de forskellige tilbud, som heltidsundervisningen består af. Flere af tilbuddene har et forholdsvis stabilt elevtal. Diagrammet viser også, at nogle tilbud er blevet udfaset for Ungdomsskolens vedkommende, og nye tilbud er kommet til. Ungdomsskolen i Hindegade er det største tilbud under heltidsundervisningen ift. antal elever. Elevtallet steg de første år og var oppe på over 300 elever, men faldt igen og har de seneste tre år ligget på mellem 180-200 elever. Byhøjskolen har de seneste par år haft omkring 115 elever, hvilket er en lille stigning ift. i begyndelsen af perioden.

## 5.2 Økonomi og serviceniveau

Københavns Kommunes Ungdomsskole Total	Budget 2007	Korrektion 2007	Korrigeret budget 2007	Forbrug pr. 04.02.08	Procent andel af budget
Ledere	5.157.132	154.104	5.311.236	5.311.238	10%
Administrativ / teknisk personale	5.015.475	232.114	5.247.589	5.338.141	10%
Heltidsundervisning - løn	18.710.087	1.979.969	20.690.056	22.439.356	42%
Almenundervisning - løn	9.156.164	61.230	9.217.394	9.265.717	17%
Særlig bistand / pæd. medhj.	1.948.984	17.000	1.965.984	1.609.980	3%
<b>Løn i alt</b>	<b>39.987.842</b>	<b>2.444.417</b>	<b>42.432.259</b>	<b>43.964.432</b>	<b>82%</b>
Bygninger og rengøring	1.164.220	3.370.239	4.534.459	2.997.987	6%
Undervisn./Adm/personaleforanstaltninger	4.496.949	1.295.271	5.792.220	7.266.977	14%
Rådighedssum	86.742	0	86.742	92.770	0%
<b>Drift i alt</b>	<b>5.747.911</b>	<b>4.665.510</b>	<b>10.413.421</b>	<b>10.357.734</b>	<b>19%</b>
<b>Nettoramme</b>	<b>48.504.301</b>	<b>5.058.094</b>	<b>53.562.395</b>	<b>52.615.717</b>	<b>98%</b>

Ovenstående tabel viser fordelingen af Ungdomsskolens budget for 2007, herunder

hvor stor en andel de forskellige poster udgør af det samlede budget. Det fremgår, at ca. 4/5 af udgifterne er lønudgifter. Den største del af lønudgifterne går til heltidsundervisningen, som udgør 42 pct. af det samlede budget. Løn til almenundervisningen står for 17 pct. og ledelse, administration og tekniske personale står samlet for 20 pct. af det samlede budget.

Serviceniveau for 06/07*		
Udgifter pr. elev (både heltid, almen og 10.kl.)		6.422 kr. pr. elev
Udgifter pr. elev	Heltid	48.832 kr.
	Almen	2.518 kr. pr. cpr. elev (1.247 kr. pr. holdelev)
	10. klasse	33.910 kr.
Udgifter til undervisningspersonale pr. elev	Heltid	36.991 kr.
	Almen	1.607 kr. (796 pr. holdelev)
	10. klasse	27.128 kr.
Visitation (kun heltid)	Dagkursus: 190 t. til ca. 105 elever	1,8 timer pr. elev
	Byhøjskolen: 140 t. til ca. 120 elever	1,2 timer pr. elev
	Nye Veje: 90 t. til ca. 65 elever	1,4 timer pr. elev
	Ungdomsskolen i Hindegade: 212,5 t. til 85 elever	2,5 timer pr. elev
Undervisningsmidler pr. elev, inkl. bygninger, uv-midler m.m.		929 kr. pr. elev
Elev/lærer-ratio (gennemsnitligt antal cpr-elever pr. undervisningspersonale)		19 elever pr. lærer <sup>8</sup>
Dækningsgrad		33 % (både almen og heltid)

\*Alle udgiftstal er baseret på oprindeligt udmeldt budget for 2007, hvilket er lidt lavere end det korrigerede budget og forbrug.

Ovenstående tabel viser, at der er stor forskel på udgifterne pr. elev til henholdsvis heltidsundervisning, almenundervisning og 10. klasse. Heltidsundervisningen og 10. klasse er væsentlig dyrere end almenundervisningen, hvilket naturligvis bl.a. hænger sammen med, at den enkelte elev i almenundervisningen har langt færre timer, end elever ved de to øvrige tilbud. De gennemsnitlige udgifter pr. elev er i København 6.422 kr. pr. elev, hvilket er lavere end udgiften på landsplan. Det skyldes den forholdsvis ringe udgift til almenundervisning.

<sup>8</sup> Der er dog stor forskel mellem forskellige typer undervisning på elev/lærer-ratioen, hvilket afspejler tilbuddenes forskellige fokus og målgruppe. Antallet spænder fra 6 til 24 elever i klasserne.



Udgifter pr. cpr. elev på landsplan var i 05/06 7.778 kr. (årets priser) og denne udgift er gennem de seneste år faldet en smule (1,9 pct.) målt i årets priser. Derimod er udgifterne pr. holdelev faldet med næsten 13 pct. fra 01/02 til 05/06, hvilket kan forklares med at der har været en stigning på næsten 17 pct. i antallet af holdelever uden tilsvarende stigning i driftsudgifter (UNI-C 2007:3,7).

På landsplan var der i 05/06 18 holdelever pr. medarbejder, hvilket er to elever mere end i 01/02, hvilket kan ses i sammenhæng med at det samlede antal af medarbejdere på ungdomsskoler også er faldet en smule i den tidsperiode (UNI-C 2007:7).

## 6. Produktivitet

Der er langt fra ubegrænsede midler i BUF. Derfor har det stor interesse at have fokus på produktivitet, dvs. hvor godt institutionen udnytter sine ressourcer.

Produktivitet		
Undervisningstime pr. lærer	Heltid	1876,08 timer pr. lærer
	Almen	100,30 timer pr. lærer
	10. klasse	1661,20 timer pr. lærer
Udgifter til ledelse og administration, teknisk- og rengøringspersonale		10.172.607 kr.
Udgifter til ledelse og administration pr. elev		1.643 kr.

Antallet af undervisningstimer pr. lærer er væsentligt lavere i almenundervisningen i forhold til heltids- og 10. klasses undervisningen. Denne forskel kan afspejle, at lærere der er ansat til at undervise i heltidsundervisningen og i 10.klasse har denne ansættelse som deres primære beskæftigelse, mens lærere der underviser i almenundervisningen har anden beskæftigelse ved siden af denne undervisningsaktivitet.

Tabellen viser også udgifterne for ledelse, administration og teknisk personale. Udgiften på lidt over 10 mio. kr. udgør 20 pct. af Ungdomsskolens samlede budget.

Udgifter pr. time ift. forskellige tilbud	2004/2005		2005/2006		2006/2007		% forskel timepris ml. 04/05 og 06/07
	Timer	Gnst. timepris pr. time	Timer	Gnst. timepris pr. time	Timer	Gnst. timepris pr. time	
Almenfag	23.511	300	17.716	320	16.796	325	8,3
Prøveforberedende fag	3.661		2.305		2.729		
Specialundervisning	2.376		420		297		
Dansk som 2. sprog	0		262		42		
Knallertundervisning	2.702		1.245		1.298		
Heltidsundervisning (Byhøjskolen/Dagkursus)	20.372	194	21.225	202	17.576	207	6,7
Aktiviteter for tosprogede (UiH)	17.640	199	20.887	206	20.017	208	4,0
10. klasse undervisning (Amager)	6.048	200	4.497	200	4.986	216	8,0
Undervisn./aktiviteter for sent udvikl. unge (Grupperne)	23.855	193	23.174	194	1.324	194	0,5
Vejledningsforløb (Nye Veje/Genstart)	2.268	193	6.982	194	9.294	204	4,1
I alt	102.436		98.716		74.362		

Ovenstående tabel viser udgifter pr. time for forskellige tilbud for de seneste tre skoleår. Heraf fremgår det, at den gennemsnitlige timepris for almenfag er væsentligt højere end de resterende tilbud, herunder heltidsundervisning, 10. klasse, undervisning for tosprogede mv. Således er timeprisen for almenfag over 100 kr. dyrere med en pris i 06/07 på 325 kr. i forhold til de andre tilbud, hvor det dyreste havde en timepris på 216 kr. samme år. Det skyldes ikke mindst, at timeprisen for almenundervisningen er inklusiv

forberedelse jf. overenskomsten.

Tabellen viser også, at timeprisen på de forskellige tilbud i løbet af de tre år er steget en smule, dog højest 8,3 pct.<sup>9</sup>

---

<sup>9</sup> Hertil skal det bemærkes, at disse tal ikke er renset for udviklingen i det generelle prisniveau/inflation. Denne har ligget på lige under 2 pct. de seneste tre år.

Kilde:[http://www.dst.dk/Statistik/seneste/Indkomst/Priser/FPI\\_inflation.aspx](http://www.dst.dk/Statistik/seneste/Indkomst/Priser/FPI_inflation.aspx)

## **7. Organisatorisk- og processuel kvalitet**

Ressourcer og produktivitet gør det ikke alene. Hvordan ydelserne bliver leveret spiller også en stor rolle for kvaliteten af institutionens virke.

### **7.1 Undervisningspersonalets uddannelsesmæssige baggrund og ansættelsesform**

På landsplan er hovedparten af medarbejderne på ungdomsskolen ansat som timelønnede. I 05/06 var næsten 87 pct. således timelønnede, hvilket der ikke har været den store udvikling i de seneste år. I København er 262 ud af 325 lærer timelønnede, svarende til ca. 80 pct. af lærerne.

Den uddannelsesmæssige baggrund hos underviserne er en blanding af pædagogisk, fagligt, begge dele eller noget helt fjerde.

- Pædagogisk uddannet er en underviser, der har pædagogisk baggrund og som er uddannet på et seminarium fx fritidspædagog, folkeskolelærer e.l. og denne gruppe udgjorde i 05/06 29,8 pct. af alle medarbejderne, hvilket er et lille fald ift. 01/02.
- Fagligt uddannet er en underviser, der er faguddannet fx tømrer, snedker, fotograf e.l., og gruppen udgjorde i 05/06 36,7 pct. af alle medarbejderne, hvilket også er et fald ift. 01/02, hvor de udgjorde 42 pct.
- Både pædagogisk og fagligt uddannet er undervisere med erhvervsuddannelse og pædagogisk efteruddannelse, og gruppen udgjorde i 05/06 8,4 pct. af alle medarbejderne, hvilket også er et lille fald ift. 01/02.
- Øvrige medarbejdere udgjorde i 05/06 25,6 pct. af alle medarbejderne, hvilket derimod er en forholdsvis kraftig stigning ift. 01/02, hvor de udgjorde 16,5 pct. (UNI-C 2007:10f).

I København har 229 ud af 325 lærere en uddannelse, svarende til ca. 70 pct. af lærerne.

### **7.2 Forbrug af vikartimer**

Der blev brugt 50 timer til månedslønnede vikarer og 279 timer til timelønnede vikarer, hvilket giver 329 vikartimer i alt. I forhold til det samlede antal undervisningstimer (ekskl. forberedelses- og pausetimer) som er 46.322 timer, ses det at andelen af vikartimer er meget lille. Således er under 1 pct. af alle timer dækket af vikarer.

Ikke alle tilbud benytter vikarer. På Østerbro og Vesterbro benyttes der sædvanligvis ikke vikarer i almenundervisningen, da der ikke rådes over et "anerkendt" vikarkorps (dvs. godkendt børneattest osv.). I stedet kan et hold få forlænget sæsonen med de aflyste timer.

Tilbud til unge udviklingshæmmede registrerer ikke "forbrug af vikartimer", da holdet ikke forbruger flere timer i tilfælde af sygdom. Timelønnede lærer får ikke løn under sygdom og holdtimerne bliver blot tillagt en anden lærer, da det ikke er muligt at aflyse elevernes undervisning.

### **7.3 Sygefravær blandt lærere**

Al sygefravær for månedslønnede registreres og indtastes efter de procedurer, der er

fastsat af forvaltningen. I forbindelse med analysen er Ungdomsskolen blevet opmærksom på, at de enkelte områder ikke har foretaget en systematisk opgørelse over aflyste timer. Det sker fremadrettet pr. 1. januar 2008, således at antal gennemførte timer og antal aflyste timer opgøres ensartet og systematisk.

For almenundervisningen gælder i reglen, at aflyste undervisningstimer læses på et senere tidspunkt. Sygefravær registreres ikke for timelønnet personale. Sygefravær for det månedslønnede personale er oplistet i nedenstående skema.

Skole	Sygefraværsdage pr. lærer
Dagkursus	7,1
Ungdomsskolen i Hindegade	7,2
10. klasse Amager	5,4
Nye Veje	4,8
Byhøjskolen	6,4

#### 7.4 Andel planlagte timer, der gennemføres

Andelen af planlagte undervisningstimer der gennemføres i Ungdomsskolen er 90,2 pct.<sup>10</sup> Denne forholdsvis høje gennemførelsesprocent kan ses i sammenhæng med praksis i forhold til sygefravær og vikarforbrug, hvoraf det fremgår, at timer der ikke dækkes af en vikar gennemføres på andre tidspunkter eller af andre lærere.

Den organisatoriske og processuelle kvalitet i forhold til Ungdomsskolen viser, at langt størstedelen af underviserne er timelønnede og har en uddannelse. Desuden ses det, at forbruget af vikartimer er meget lavt, og at andelen af planlagte timer der gennemføres samtidig er meget høj. Dog er dokumentationen i forhold til sygefravær og gennemførelsen af undervisningstimer præget af forskellig praksis på de forskellige tilbud, og er nogle steder ikke eksisterende.

<sup>10</sup> Antallet af undervisningstimer der er aflyst ift. samlet antal undervisningstimer (heri er ikke inkluderet forberedelsestimer, og pausetimer). Heri er Vesterbro samt tilbud til unge udviklingshæmmede ikke medregnet pga. af manglende statistiske data. Begge opgør i prosaform at alle, eller stort set alle, deres timer gennemføres.

## 8. Resultat og effekt

I denne budgetanalyse opgøres resultater og effekt i forhold til følgende fem områder:

- Fagligt niveau
- Sociale kompetencer
- Trivsel, herunder fremmøde
- Brugertilfredshed
- Antal elever der påbegynder en ungdomsuddannelse.

### 8.1 Fagligt niveau

Resultater af afgangsprøver i FSA i heltidsundervisningen og i 10.kl.			
Skole	Resultat afgangsprøver 2007	Antal elever som har mulighed for prøve	Antal elever som har taget prøve
Dagkursus/U-Turn	7,4 (FSA)	65 elever	44 elever
Ungdomsskolen i Hindegade	7,2 (FSA)	57 elever	50 elever
10. klasse Amager	6,66 (FSA)	49 elever	12 elever
Byhøjskolen	9,6 (FSA)	17 elever	14 elever*

\* FSA på Byhøjskolen i 2007 var alene faget Håndarbejde.

Resultater af afgangsprøver i FS 10 i heltidsundervisningen og 10. kl.			
Skole	Resultat afgangsprøver 2007	Antal elever som har mulighed for prøve	Antal elever som har taget prøve
Dagkursus/U-Turn	7,7 (FS10)	32 elever**	26 elever
Ungdomsskolen i Hindegade	8,1 (FS10)	43 elever	40 elever
10. klasse Amager	8,2 (FS10)	49 elever	48 elever***
Byhøjskolen	7,4 (FS10)	70 elever	66 elever

\*\* De 32 elever som har haft mulighed for at tage afgangsprøve på FS-10 niveau, har også haft mulighed for at tage afgangsprøve på FSA niveau og derfor er tallet på 65 inkl. de 32 elever som har haft mulighed for at tage prøve på FS-10 niveau.

\*\*\*Nogle elever har taget dele af både FSA og FS10. Én elev har alene taget FSA.

Som det fremgår svinger gennemsnittet for elevernes karakterer i afgangsprøver i 2007 i heltidsundervisningen og 10. klasse mellem 6,66 og 9,6 (sidstnævnte dækker dog kun håndarbejde). Karaktergennemsnittene viser, at forskellen mellem elevernes resultater ikke er markante sammenlignet med folkeskolerne i Københavns Kommune. Det er interessant, fordi Ungdomsskolens målgruppe for heltidsundervisningen ofte er unge der enten er meget skoletrætte, har specielle behov, er særligt ressourcekrævende eller af andre grund ikke kan gennemføre et almindeligt folkeskoleforløb, hvorfor en større forskel kunne forventes.

## 8.2 Sociale kompetencer

Der foreligger ikke nogle målinger på resultater eller effekter i forhold til at fremme og udvikles de unges sociale kompetencer. Ikke desto mindre er det vores generelle opfattelse, at Ungdomsskolen bidrager stærkt til netop dette område.

Udover det faglige er såvel personlige som sociale kompetencer i centrum for det pædagogiske arbejde, uanset om det gælder heltidsundervisning eller almen undervisning. Ifølge Ungdomsskolens ledelse arbejder Ungdomsskolen dagligt med de unge i forhold til samarbejdsevner, aktiv lytning, konfliktløsning, evne og vilje til at deltage i fællesskaber med det det medfører af ansvar og pligter. Evnen til at skabe relationer, åbenhed og hjælpsomhed både imellem unge og i relation til voksne er et andet vigtigt redskab der arbejdes med.

## 8.3 Trivsel og fremmøde

Generelt er det ungdomsskoleledelsens opfattelse, at der er en god trivsel i Ungdomsskolen. Dette underbygges i næste afsnit, hvor to brugertilfredshedsundersøgelser refereres.

Da Ungdomsskolens tilbud er frivilligt er trivsel en afgørende parameter. Hvis trivslen er lav, må man formode, at de unge vil søge andre aktiviteter.

Fremmødet registreres i både almen- og heltidsundervisningen i protokoller. Der er ikke udarbejdet en samlet opgørelse over fremmødet.

I almenundervisningen er det, det generelle indtryk, at det gennemsnitlige fremmøde svarer til, at cirka to tredjedele af de tilmeldte elever gennemfører hele undervisningsforløbet. Dette dækker over store variationer, fra et meget ringe fremmøde til et meget stort fremmøde. Det enkelte hold vurderes løbende af den ansvarlige leder med henblik på, om der skal sættes ind over for fremmøde, eller om holdet skal lukke på grund af for ringe fremmøde.

I heltidsundervisningen er fremmødet meget forskelligt, og der foreligger ikke nogen samlet opgørelse. Elevgrupperne i de enkelte skoler varierer en del, men alle skoler har elever med meget højt fremmøde og enkelte elever med et meget svingende fremmøde. En af skolernes fornemste opgaver er at tilbyde undervisning til elever der har haft dårlige erfaringer med folkeskolen, og derfor er der ingen faste politikker med hensyn til fremmøde.

Gennemsnitlig fremmødeprocent	
Skole	Fremmødeprocent (gns)
Dagkursus (basisfag)	77,25 pct.
Ungdomsskolen i Hindegade	Der foreligger ikke nogen samlet opgørelse. Skolen anslår at fremmødet ligger på 75-80 pct.
10 klasse Amager	85 pct.
Byhøjskolen	79 pct.

#### 8.4 Brugertilfredshed

Ungdomsskolen har i 2004 gennemført to store brugertilfredshedsundersøgelser i heltidsundervisningen og almenundervisningen. I heltidsundervisningen er der benyttet spørgeskema fra Dansk Center for Undervisningsmiljø, mens Ungdomsskolen selv har udviklet et spørgeskema til brug for undersøgelsen i almenundervisningen.

I heltidsundervisningen har eleverne taget stilling til undervisningstilbuddet ved at udtrykke graden af tilfredshed i forhold til 1) generel tilfredshed med undervisningstilbuddet, 2) lærer-elevforholdet, 3) undervisningen, 4) inddragelse, demokrati og 5) velbefinden på skolen. Resultatet af undersøgelsen viste en tilfredshed på indeks 4,25 målt på en skala fra 0-5. Tilfredshedsgraden svarer til, at 85 pct af de adspurgte elever har givet en tilbagemelding om, at de er tilfredse eller meget tilfredse.

I almenundervisningen er tilfredsheden målt til indeks 4,55, hvor 5 er maksimum, svarende til at 91 pct. af de adspurgte elever har givet en tilbagemelding om, at de enten er meget tilfredse eller tilfredse.

#### 8.5 Udslusning til ungdomsuddannelser

Ungdomsskolens heltidsundervisning skal til enhver tid understøtte den enkeltes mulighed for at komme videre i uddannelse, job eller anden relevant aktivitet. Det primære mål er naturligvis udslusning til en ungdomsuddannelse, men for en række elever er dette mål urealistisk, og i disse tilfælde er det Ungdomsskolens vigtigste opgave, at de unge afklares og forberedes på en relevant aktivitet.

Skole	Elevnormering 2007	Antal optagede på ungdomsuddannelser 2007	Procent af elevnormering der optages på ungdomsuddannelser
Dagkursus	64	26	40,6
Ungdomsskolen i Hindegade	140	22	15,7
10. klasse Amager	60	59	98,3
Nye Veje	30	16	53,3
Byhøjskolen	102	50	49,0

Ovenstående viser, at der er stor forskel på, hvor stor en andel af eleverne fra de forskellige tilbud der optages på en ungdomsuddannelse. For elever i 10. klasse er optagelsen næsten 100 pct., hvorimod Ungdomsskolen i Hindegade har lidt under 16 pct. af eleverne der går videre på en ungdomsuddannelse.





	Aalborg	0	0	0	0	0	0	0	2.295	110
	Odense	0	103	73	0	0	12	853	3.844	235
2005/2 006	København	199	0	93	0	0	0	0	0	0
	Esbjerg	0	56	0	0	0	0	1.934	0	0
	Randers	20	0	0	24	0	11	445	1.198	0
	Århus	0	0	0	0	0	0	0	440	635
	Aalborg	0	0	0	0	0	60	0	2.128	120
	Odense	0	0	0	0	0	13	1.207		
2006/2 007	København	127	0	72	0	0	0	0	0	0
	Esbjerg	0	90	0	0	0	2	1997	0	0
	Randers	0	0	0	0	0	0	0	552	0
	Århus	0	0	0	0	0	93	0	302	630
	Aalborg	0	0	0	0	0	60	0	2259	260
	Odense	0	38	35	0	0	96	1815	3083	325

## Bilag 2 – Ungdomsskolens organisation og aktiviteter

KØBENHAVNS KOMMUNES UNGDOMSSKOLE  
ORGANISATION OG AKTIVITETER 2008

