

Stærke nyheder

Årsplan 2009

Et tillæg til Vesterbro/Sydhavn Agenda 21 strategi og plan



Indholdsfortegnelse

| | |
|--|----|
| Indledning | 3 |
| Justeringerne | 3 |
| Årsplan 2009 | 4 |
| KLIMA | 4 |
| NATUR I BYEN | 6 |
| MILJØ OG NATURFORMIDLING | 7 |
| ANDET | 9 |
| Vigtige projekter udenfor den prioriterede liste | 10 |
| Overordnet budget | 11 |



Stærke nyheder

Indledning

GRØN VESTERBRO/SYDHAVN udgav i november 2007 "Vesterbro/Sydhavn Agenda 21 strategi og plan 2008 - 2010", som fastlagde GRØN VESTERBRO/SYDHAVNs formål, aktiviteter og arbejdsmetode for perioden 2008-10.

I herværende udgivelse findes årsplanen 2009, som fastlægger de egentlige aktiviteter og succeskriterier for centrets 5. leveår.

Primo okt. 2008 blev der afholdt et bestyrelsesmøde med temaet "årsplan". Centrets arbejdsmetoder, indsatsområder og aktiviteter blev gennemgået og diskuteret og bestyrelsen fik mulighed for at diskutere relevante indsatsområder i år 2009.

Resultatet af dette møde har været udslagsgivende for indholdet i denne årsplan. Bestyrelsen påpegede en række større og nye indsatsområder, som centret blev bedt om at involvere sig i år 2009, ligesom bestyrelsen ønskede en større fokusering af arbejdsopgaverne under en fælles betegnelse: "Natur-Netværket V-SV".

Arbejdsopgaverne i 2009 vil herefter fortrinsvist være igangværende projekter, som fortsættes og de nye, større opgaver som blev udpeget af bestyrelsen.

Antallet af arbejdsopgaver er ligeledes et direkte resultat af erfaringerne fra 2008, hvor medarbejderne oplevede et stigende arbejdspress. Dels som følge af deres egen iver for at sætte relevante projekter i gang og dels som et stadig stigende forventningspress udefra. 2009 vil derfor blive præget af færre men mere vægtige projekter.

Planen har været i høring hos centrets ansatte og er endeligt godkendt af bestyrelsen for GRØN VESTERBRO/SYDHAVN via mail korrespondance.

Nye veje i 2009

Totusindeogni bliver et år med nye veje i GRØN VESTERBRO/SYDHAVNs projektportefølje.

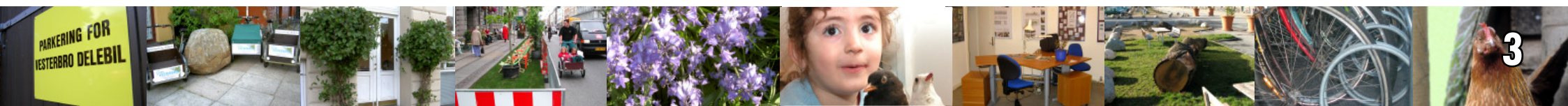
Det bliver et år, som bliver præget af 1. generations-bydelsplaner i både Sydhavn og på Vesterbro, af FN's internationale Klimatopmøde COP15, af det alternative "Civilsamfundets Klimatopmøde" som afholdes på Vesterbro og af en yderligere profilering af GRØN VESTERBRO/SYDHAVN, som en professionel arbejdsplads med spidskompetencer.

Vi lægger op til at være en aktiv med- og modspiller i disse store aktiviteter, der kommer til at foregå i vores by og bydele og vi fokuserer vores arbejdskraft på opgaver, som har vist sig nødvendige og succesfulde.

Med NaturNetværket V-SV samler vi vore erfaringer indenfor Miljø- og Naturformidling og springer de geografiske rammer for vores hidtidige arbejde. Vi breder de positive erfaringer fra Vesterbro Naturværksted ud til Sydhavnstippen og satser på, at få endnu flere aktive beboere på banen, enten som nye frivillige eller som endnu mere aktive i de fora, hvor de allerede færdes.

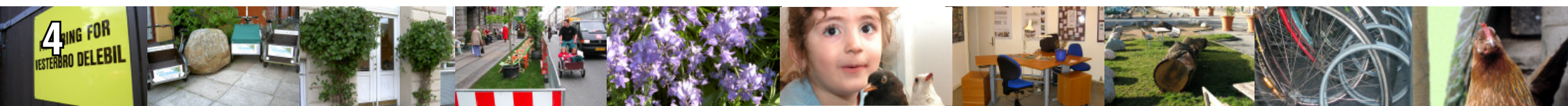
Vores dør står stadig åben for alle der gerne vil ind og have en snak om enten en projektidé eller bare vil vende en mulighed med os. Derfor vil de faktiske aktiviteter hele tiden ændres. Vi følger ofte med strømmen, nogen gange går vi imod den, men vi smeder altid når 'jernet er varmt'.

En årsplan er således som et budget: Skrevet ud fra den nuværende viden i bedste intention, men altid mulig at ændre. Det hverken kan eller vil vi lægge skjul på. Faktisk er vi lidt stolte af, at vi i stand til det. 😊



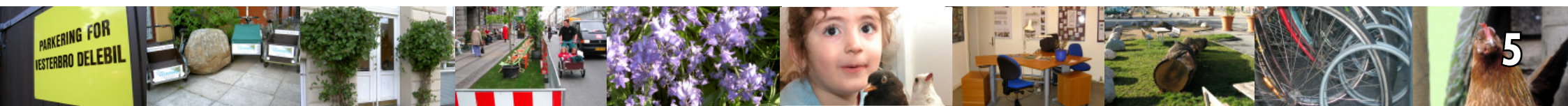
KLIMA

| Aktivitet | Samarbejds-partnere | Målgruppe | Succeskriterier | Område/Ansvarlig |
|----------------------------|--|--|--|---------------------------------------|
| Vesterbro Klimaplan | VesterGror Civilsamfundets Klimaforum Vesterbro Lokaludvalg | Vesterbro Lokaludvalg Københavns Kommune Vesterbroerne | Der udarbejdes en handlingsorienteret klimaplan for Vesterbro, der viser, hvorledes det officielle mål om 20 % reduktion af CO2-udledningen i 2015 opnås. Der udarbejdes anvisninger til, hvorledes en 90 % reduktion kan opnås over tid. | Vesterbro/Miljømedarb. |
| Civilsamfundets Klimaforum | VesterGror Agenda 21 centrene i København Civilsamfundets Klimaforum | Internationale NGO'ere COP 15 Københavns Kommune | At medvirke til organiseringen af forummet, promovning af lokale økologiske tilbud, afvikling af forummet og at promovere lokalt agenda 21 arbejde, med eksempel i vores arbejde og metoder. | Daglig leder |
| Life+ | Agenda 21 centre i København CMI (Københavns Kommune) | Europæiske offentlige myndigheder Europæiske NGO'ere | Opfølgning på ansøgning afsendt i 2008 til EU-kommisionen. Forberedelse af arbejdet, som påbegyndes primo 2010, såfremt vi får positivt svar på ansøgningen | Vesterbro og Sydhavn/ Daglig leder |



Stærke nyheder

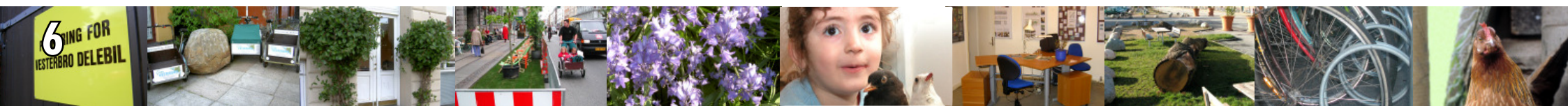
| | | | | |
|----------------------------------|---|---|--|-----------------------------------|
| Vesterbro Trafik og Byrumsgruppe | Vesterbro Lokaludvalg | Beboere på Vesterbro Københavns Kommune | Grøn Vesterbro/Sydhavn deltager aktivt i VTBG-møderne og bidrager med inputs til bæredygtige grønne tiltag og CO2-reducerende løsninger. | Vesterbro/Daglig leder |
| Carlsberg-grunden | Carlsberg Københavns Kommune Vesterbro Lokaludvalg VTBG | Beboere i Carlsbergområdet Carlsberg KK | Grøn Vesterbro/Sydhavn deltager aktivt i processen om udviklingen af Carlsberggrunden til et bæredygtigt område med CO2-neutrale tiltag. | Vesterbro/Daglig leder |
| Genbrugsjulepynt | Skolerne på Vesterbro og Sydhavn | Skolebørn Rådhuset | Den påbegyndte tradition med at skolebørn anvender genbrugs-materialer til julepynt og pynter træ på Rådhuset fortsættes. | |
| Udlånsladcykler | | Beboere på Vesterbro og i Sydhavn | De 3 ladcykler udlånes min. 70 % af årets dage. | Vesterbro og Sydhavn/Daglig leder |



Stærke nyheder

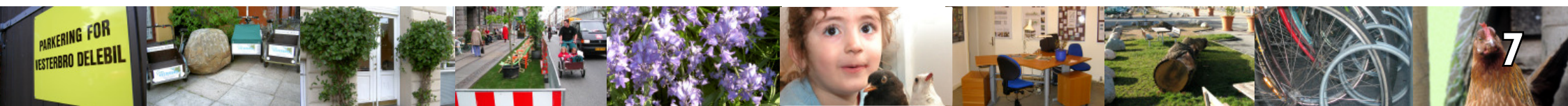
NATUR I BYEN

| Aktivitet | Samarbejds-partnere | Målgruppe | Succeskriterier | Område/Ansvarlig |
|---------------------------|---|---|--|--|
| Facadeplanter | Opzoomerne på dansk | Boligforeninger på Vesterbro og i Sydhavn | Beboerne planter 200 facadeplanter. | Vesterbro og Sydhavn/ Naturvejleder |
| NaturNetværket V-SV | Skoler, Daginstitutioner Fritidsklubber Grøn Sydhavn Naturgruppen Muhabet Ældreklubber | Samarbejdspartnere | Tydeliggøre centrets indsats med natur- og miljøformidling. At samarbejdspartnere anvender netværket til at aktivere endnu flere i deres arbejde med naturoplevelser. | Vesterbro og Sydhavn/ Miljømedarb. |
| Tippen Syder | Grøn Sydhavn Naturgruppen Udviklingsselskabet By & Havn I/S Danmarks Naturfredningsforening, København. Friluftsrådet, Kreds Kbh. BUF og Center for Park og Natur | Brugere af Tippen | Der etableres fårehold på Sydhavnstippen. Der oprettes et fårelaug af frivillige interessenter i området. Den manuelle bjørneklobekæmpelse fortsættes. Vandhullerne genetableres. Der oprettes en mininatur skole samt opholdsbase i området. Det Grønne partnerskab bliver et vitalt og effektivt samarbejdsforum for en positiv og reel udvikling af området. | Sydhavn/Miljømedarb. |
| Status for Sydhavnstippen | Grøn Agenda Sydhavn, Grøn Sydhavn Naturgruppen, Foreningen Det grønne Knæ. Kgs. Enghave Lokaludvalg Vesterbro Lokaludvalg | Borgerrepræsentationen | Der laves lobbyarbejde og skriftlige oplæg til Kommuneplan 2009, således at status for Sydhavnstippen bliver "01"=Fritidsformål med vægt på biodiversitet samt natur- og kulturoplevelser. | Sydhavn/Miljømedarb. |



Stærke nyheder

| MILJØ OG NATURFORMIDLING | | | | |
|--|---|--|--|-------------------------------------|
| Aktivitet | Samarbejds-partnere | Målgruppe | Succeskriterier | Område/Ansvarlig |
| Klimafestival | Københavns Kommune | Beboere på Vesterbro/Sydhavn | Der afholdes en inspirerende Klimafestival. | Vesterbro og Sydhavn/ Miljømedarb. |
| Miljø- og naturformidling  | Daginstitutioner og børnehaveklasser på Vesterbro | 3-7 årige børn | Naturvejlederen afholder miljø- og naturformidling til min. 1100 3-7 årige børn | Vesterbro/Naturvejleder |
| | Skoler, fritids-hjem og -klubber på Vesterbro | 7-12 årige børn | Der laves 3 temauger, hvor 300 børn fra 1.-3. klasse og fritidshjem kan deltage. | Vesterbro/Naturvejleder |
| Sprogstimulerings-grupper  | Sprogkonsulenter fra Københavns kommune | Sprogstimuleringsgrupper for 5-6 årige fra Vesterbro, Sydhavn og Valby | Der afholdes min. 10 Miljø- og naturformidlingsforløb for sprogstimuleringsgrupper. | Vesterbro og Sydhavn/ Naturvejleder |
| Frivillig Naturvejledere  | Naturvejlederforeningen Friluftsrådet | Beboere på Vesterbro/Sydhavn | Der foretages afklaring af muligheden for og afprøving af et koncept om etablering af en frivillig naturvejleder gruppe. | Vesterbro / Naturvejleder |
| Udvikling af udearealer i Vesterbro Naturværksted  | Center for Park og Natur | | Der udarbejdes skitser mhp. og indledes en konstruktiv og fremadrettet dialog med CPN om udvidelse af naturværkstedets udearealer. | Vesterbro / Naturvejleder |



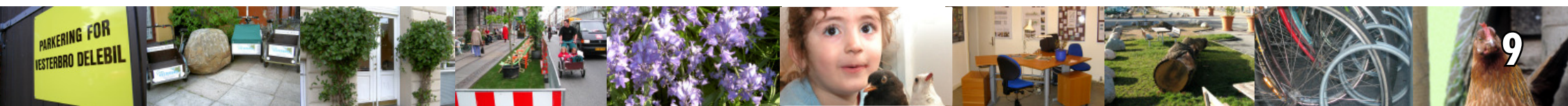
Stærke nyheder

| | | | | |
|--------------------------------------|---|--|---|------------------------------------|
| Havepasserne | Frivillig Center V-SV Byhavenetværket Økologisk Planteservice | Naboer til Naturværkstedet Beboere på Vesterbro Ældreklubber | Den frivillige havepassergruppe får 10 nye medlemmer i 2009, hvoraf 20 % har anden etnisk baggrund og/eller tilhører den ældre befolkningsgruppe. Havegruppen mødes 1 gang om måneden og hjælper med at udvikle og passe NV haven | Vesterbro / Naturvejleder |
| Naturformidling på Sydhavnstippen | Det lokale Grønne Partnerskab | Beboere på Vesterbro og Sydhavn | Der arrangeres 4 guidede ture på Sydhavnstippen. | Sydhavn/Miljømedarb. |
| | Vesterbro Naturværksted Det lokale Grønne Partnerskab | Dagsinstitutioner Skoler Fritidshjem/-klubber | Der påbegyndes miljø- og naturvejledning som allerede praktiseret i Vesterbro Naturværksted. Området og faciliteterne anvendes flittigt af områdets institutioner til undervisning og rekreative formål. | Vesterbro/Sydhavn/ Miljømedarb. |
| Bæredygtige haver i Reerslev | Friluftsrådet Muhabet GuleReer Sprogstimuleringskonsulenterne i KK | Ensomme, psykisk syge etniske medborgere og deres børn Sprogstimuleringsgrupper | Via fondsmidler ansættes en medarbejder til at udvikle konceptet og det konkrete projekt i Reerslev. Projektet anvendes som rehabiliteringshave samt bæredygtigt dyrkningsprojekt. | Vesterbro/Naturvejleder |



Stærke nyheder

| ANDET | | | | |
|--------------------|---|--|---|---------------------------------------|
| Aktivitet | Samarbejds-partnere | Målgruppe | Succeskriterier | Område/Ansvarlig |
| Bydelsplan(er) | Vesterbro Lokaludvalg Kgs. Enghave Lokaludvalg | Københavns Kommune | At bydelsplanerne indeholder væsentlige og vægtige elementer, der kan sikre en bæredygtig fremtid for vores to bydele. At elementerne er realistiske og nødvendige. | Vesterbro og Sydhavn/ Daglig leder |
| Høringer | Vesterbro Trafik og byrumsgruppe VesterGrør Vesterbro og Kgs. Enghave lokaludvalg + sagsrelevante partnere | Københavns Kommune Staten | Grøn Vesterbro/Sydhavn deltager i alle relevante høringsprocesser | Vesterbro og Sydhavn/ Daglig leder |
| Københavns Kommune | | | Grøn Vesterbro/Sydhavn deltager i samtlige relevante workshops og møder med Kbh.s Kommune | Vesterbro og Sydhavn/ Daglig leder |
| Åben rådgivning | | Beboere og andre aktører på Vesterbro og i Sydhavn | Kontoret holder åben rådgivning 2 eftermiddage om ugen året rundt. Beboere på Vesterbro og i Sydhavn kender til den åbne rådgivning og føler, at det er let at få kompetent rådgivning el. faglig henvisning om miljøspørgsmål. | Vesterbro og Sydhavn/ Daglig leder |
| Lokaludvalgene | | Beboere og andre aktører på Vesterbro og Sydhavn | Grøn Vesterbro/Sydhavn samarbejder med Lokaludvalgene i Vesterbro og Kgs. Enghave i relevante sager. | Vesterbro og Sydhavn/ Daglig leder |



Stærke nyheder

| | | | | |
|------------------------|--------------------|--|---|----------------------|
| Bestyrelsens projekter | Butikker i bydelen | | At lave et netværk af øko-butikker på Vesterbro og i Sydhavn. | Bestyrelsen |
| | VesterGror | | At udarbejde et forslag til, hvordan en sammenhængende grøn struktur på Vesterbro og Sydhavn kan se ud. | Bestyrelsen |
| Ad hoc projekter | | | Alle, som kommer ind med et miljø/naturprojekt, får sparring i Grøn Vesterbro/Sydhavn. | Vesterbro og Sydhavn |

Status på projekter samt ændringer i årsplanen kan løbende ses på vores hjemmeside under "aktivitetsliste"

Vigtige projekter udenfor den prioriterede liste (vilkårlig rækkefølge)

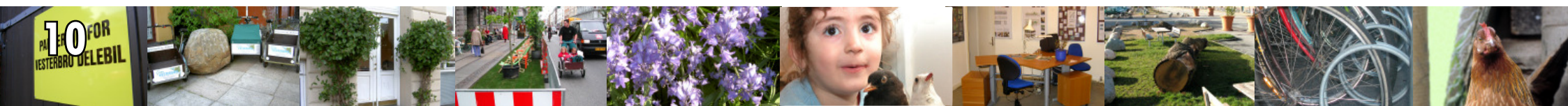
(projekter der kan arbejdes med, hvis centret får mere arbejdskraft, som følge af praktikaftaler, opnåede fondsmidler el. lign.)

Vesterbro:

- | | |
|--|--|
| • Evaluering af naturværkstedets aktiviteter | • Studieture om miljø, bæredygtighed og natur i byen |
| • Skoleplanteaktioner | • Farmers Market |
| • Grønne skolegårde | • Foredrag |

Sydhavn:

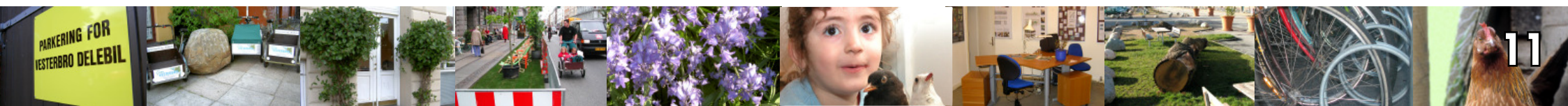
- | | |
|---|--|
| • Den økologiske have på Karens Minde området | • Tudsepassage ved Tudsemindevej |
| • Trafikbelastnings-reduktion ved Ellebjergvej. | • Bæredygtigt plejehjemsbyggeri ved Verdisvej. |



Stærke nyheder

Overordnet budget for 2009

| Budget post | 2009 (kr.) |
|---|-------------|
| forventede indtægter, inkl. forventet overskud fra 2008 | 1.964.180 |
| | |
| | |
| Lønudgifter | - 1.255.938 |
| Personale udgifter | - 38.000 |
| Kontorholdsudgifter | - 114.500 |
| Lokaleudgifter | - 158.000 |
| Andre udgifter | - 27.000 |
| Publikationer/reklameudgifter | - 3.000 |
| Aktivitetsudgifter | - 368.000 |
| | |
| Udgifter i alt | - 1.961.438 |
| | |
| Balance | 2.741 |



Stærke nyheder



“Der er ikke noget galt i at have det godt,
medens vi prøver at få det bedre”

GRØN VESTERBRO/SYDHAVN - lokal Agenda 21

“Vesterbro Demokratihus”, Valdemarsgade 4, 1665 København V, tlf. 36 922 500

Niels Birk 26 177 188 nb@groenvb.dk - Marianne Mark 22 855 170 mm@groenvb.dk - Katja Lange 5053 3085 kl@groenvb.dk

www.groen-vesterbro.dk

