

bilag 3

**Statusnotat  
1. kvartal 2008**

## Statusnotat

### Driftstabilitet:

Målsætningen for driftstabiliteten er, at års gennemsnittet skal være på 98 %.  
De realiserede tal for de seneste 3 måneder er:

	Resultat
Januar 2008	99,4 %
Februar 2008	99,1 %
Marts 2008	98,3 %
Gennemsnit	98,9 %

Kvartalets driftstabilitet opfylder dermed målsætningen.

### Passagertal:

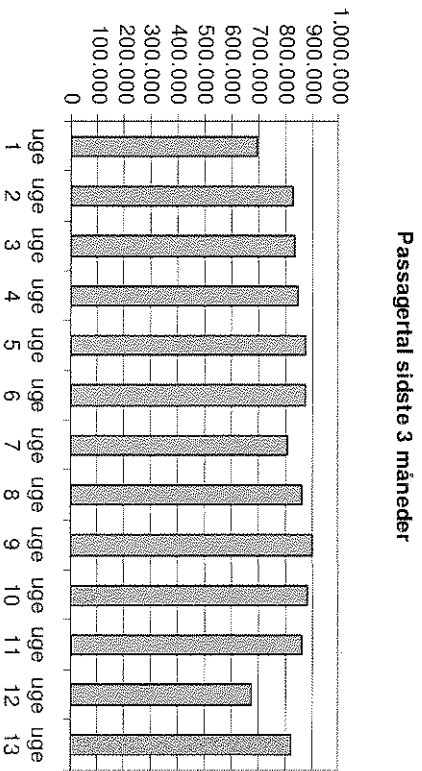
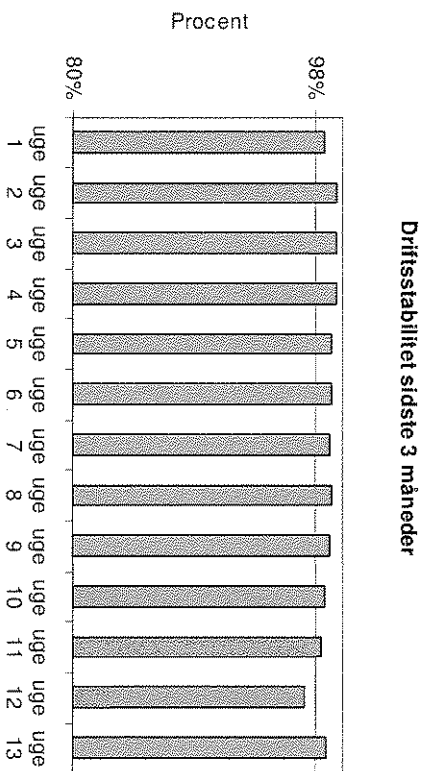
Der er i budgettet indarbejdet et samlet passagerantal for 2008 på 44 mio.

	Budget	Resultat
Januar 2008	3,8	3,7
Februar 2008	3,9	3,6
Marts 2008	3,3	3,4
År til dato	11,0	10,7

Første kvartal 2008 havde 4 % færre passagerer end budgettet, men 4 % flere end første kvartal 2007.

Selskabet har igangsat en række tiltag med det formål at øge antallet af passagerer.

Resultatet giver ikke grundlag for at ændre budgettet for passagerantallet.



### Kundetilfredshed:

Ved hjælp af 3 selvstændige parametre måles\* kundetilfredsheden hvert kvartal.

Resultatet for første kvartal 2008:

	Mål	Resultat
Tilfredshed med rejsen	90 %	98 %
Tryghed	85 %	97 %
Information	75 %	75 %

Det ses at målsætningerne er opfyldt.

\* Megafon foretager brugerundersøgelsen

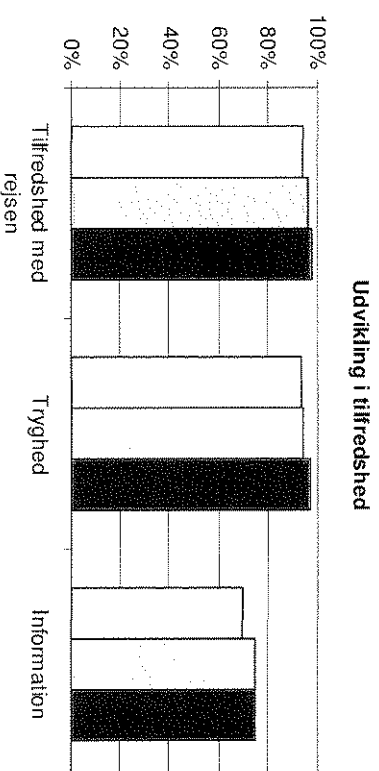
### Metroens driftsbudget:

Der er i 2008 budgetteret med et driftsoverskud (før afskrivninger) på 14,3 mio. kr.

I det periodeopdelte budget for første kvartal forventes der indtægter på 108,4 mio. kr. og omkostninger på 106,3 mio. kr. Kvartalsregnskabet udviser indtægter på 106,3 mio. kr. og omkostninger på 101,3 mio. kr. Som nævnt ovenfor var passagertallet i kvartalet 4 % lavere end forudsat i budgettet. Som ligeledes nævnt er der iværksat en række initiativer med henblik på at nå budgetmålet.

På omkostningssiden er der lidt lavere forbrug end periodebudgettet. Det skyldes hovedsageligt periodeforskydninger, og giver derfor ikke anledning til ændringer i budgettet.

Årets driftsresultat forventes derfor fortsat at blive et overskud på 14,3 mio. kr.



Mio. kr.	Års-budget	Periode Budget	Periode resultat	Forventet årsresultat
Indtægter	451,8	108,4	106,3	451,8
Omkostninger	-437,5	-106,3	-101,0	-437,5
Overskud	14,3	2,0	5,0	14,3

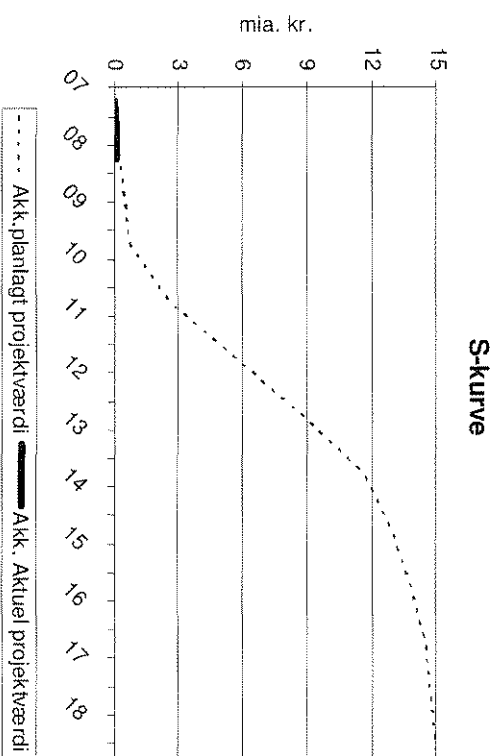
### Anlægsbudget Ciryting:

Anlægsbudgettet i den vedtagne lov er på 15 mia. kr. +/- 3,4 mia. kr. i 2005-priser.

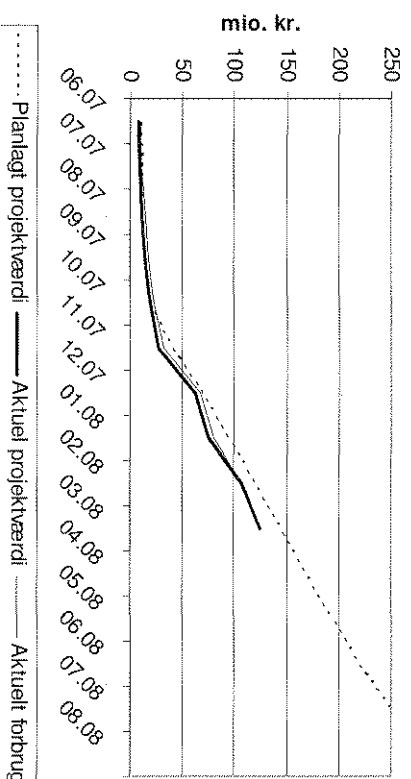
En af selskabets første opgaver er at udarbejde et opdateret overslag for anlægsarbejderne. Når dette foreligger i sommeren 2008, vil der blive udarbejdet et mere detaljeret samlet budget for anlægsprojektet.

Ved udgangen af første kvartal 2008 var det samlede registrerede forbrug på 125,4 mio. kr.

Forsinkelsen på 14 dage hidrører fra geotekniske forundersøgelser, og den har ingen konsekvenser for andre aktiviteter.  
Aktuelt forbrug svare til aktuel projektværdi.



Udsnit af S-kurve



### Tidsplan Citvring:

I øjeblikket udarbejdes dispositionsforslaget, projektets såkaldte fase 1. Som led heri er selskabets bygherreorganisation oprettet og rådgivning vedr. Bygge- og anlægsteknik (MCW) samt Transportsystem (TS) er igangsat 1. november 2007.

Der er indgået kontrakter om rådgivning vedr. Arealer og retligheder (A&R), Assessor ydelser samt opmåling.

Herfter er alle de store rådgiveraftaler på plads.

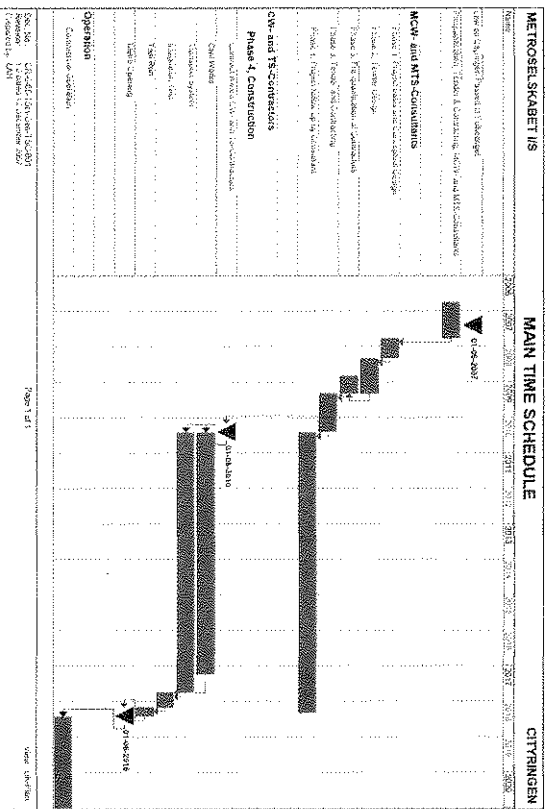
Synlige anlægsarbejder i form af indledende geotekniske boringer pågår.

Samlet set overholdes tidsplanen.

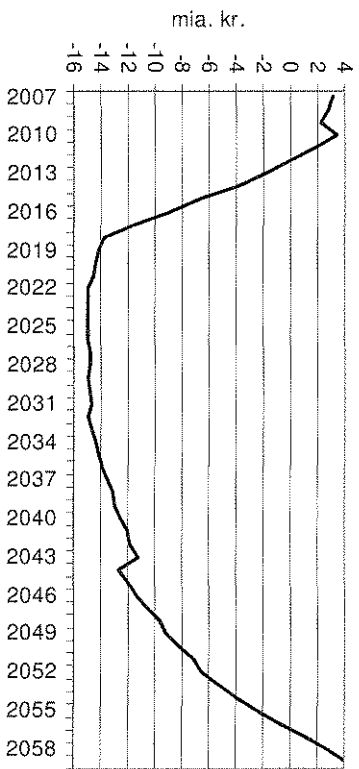
### Tilbagebetalingstid/finansiering:

I forbindelse med selskabets stiftelse er der udarbejdet et langtidsbudget, hvor det forventes at gælden vil være tilbagebetalt i 2057.

Langtidsbudgettet vil blive opdateret, når der foreligger et opdateret anlægsoverslag baseret på det dispositionsforslag, der er under udarbejdelse. Samtidigt er arbejdet med kvalitets sikring af passagerprognosen på grundlag af den opdaterede OTM-model igangsat således at et opdateret langtidsbudget baseret på anlægsoverslaget i dispositionsforslaget og en opdateret og kvalitets sikret passagerprognose kan foreligge efter sommeren 2008. Der er derfor ikke for nærværende grundlag for ændringer i den forventede tilbagebetalingstid.



Udvikling i gæld



**Eventualforpligtelser:**

Anlægsentreprenøren på Metroens etape 1 og 2A, COMET, har i forbindelse med entreprenørens slutopgørelse over for Metroselskaberne fremsat et krav om merbetaling på ca. to milliarder kroner.

COMET har efterfølgende indbragt kravet for en voldgift.

Efter gældende tidsplan fastlagt af Voldgiften forventes afgørelse i sagen i 2010-2011.

---