

6. Betaling for danskuddannelse fra 2010 (2010-9289)

Taksterne for danskuddannelse fastlægges årligt og justeres som følge af ændring af Danskuddannelsesloven.

INDSTILLING

Beskæftigelses- og Integrationsforvaltningen indstiller,

1. at Beskæftigelses- og Integrationsudvalget godkender, at modultaksterne for danskuddannelse fortsættes som beskrevet i indstillingen.
2. at Beskæftigelses- og Integrationsudvalget godkender, at der først afregnes med opdelt modultakst fra 1.1. 2011

Problemstilling

Ifølge lov nr. 259 af 18 marts 2006 om Danskuddannelse til Voksne Udlændinge m.fl. (Danskuddannelsesloven) skal kommunen tilbyde danskuddannelse.

Danskuddannelserne er opdelt i tre uddannelser: Danskuddannelse 1, Danskuddannelse 2 og Danskuddannelse 3. I 2009 har 3 % af aktiviteten været på Danskuddannelse 1, 20 % på Danskuddannelse 2 og 77 % på Danskuddannelse 3.

Hver danskuddannelse er opdelt i 6 moduler og kommunen betaler i dag udbyderne når et modul påbegyndes.

Modulbetalingen, dvs. ”enhedsprisen” til de udbydere, som Københavns Kommune har aftale med, forhandles med udbyderne og fastsættes af Beskæftigelses- og Integrationsudvalget.

De nuværende aftaler om modultakster udløb pr. 31.12.2009. Fornyelsen af aftalerne har afventet at folketinget den 17. december vedtog en række ændringer i danskuddannelsesloven.

En af disse ændringer er ændrede betalingsregler, hvor betalingen pr. modul skal opdeles i to portioner: første halvdel ved modulstart, anden halvdel ved bestået modultest.

De ændrede betalingsregler træder i kraft 1. juli 2010, med mulighed for en overgangsperiode frem til 2014.

Løsning

Grundlaget for fastsættelse af modultakster er en samlet vurdering af timeforbruget pr. aktivt danskuddannelsesmodul, en vurdering af udbydernes kvalitet og kursistsammensætning, samt en vurdering af udbydernes regnskaber og årsrapporter fra det foregående år.

Den seneste takstfastlæggelse var pr. 1. september 2009, hvor der på baggrund af gennemgang af udbydernes årsrapporter for 2008 skete en nedjustering af taksten på danskuddannelses 3 for alle fire udbydere. Den aktuelle modulstruktur på danskuddannelse er som flg.:

| Tabel 1: Danskuddannelse – kr. (årets priser) | Takster 1. september 2009 |
|---|---------------------------|
| Danskuddannelse 1 | 34.891 |

| | |
|--|--------|
| Danskuddannelse 2 | 20.934 |
| Danskuddannelse 3 (CBSI-sprogcenter) | 14.200 |
| Danskuddannelse 3 (IA Sprog) | 14.200 |
| Danskuddannelse 3 (Københavns Sprogcenter) | 14.200 |
| Danskuddannelse 3 (Studieskolen i København) | 9.800 |

Herudover afregnes udbydere for udgifter til prøver ved et tillæg:

| Tabel 2: Tillæg til prøvebærende moduler | Tillæg for prøver 2009 (DKK) |
|---|-------------------------------------|
| IA | 908 |
| Kigkurren | 1.266 |
| Københavns Sprogcenter | 1.116 |
| Studieskolen | 799 |

Desuden er der i forhold til de private udbydere aftalt en forhøjet modultakst for et vist antal moduler reserveret til kursister med funktionsvanskeligheder. Modultaksten er for disse moduler aftalt til 1,5 gange modultaksten på danskuddannelse 1.

Det indstilles, at disse takster fra 2009 fastholdes i 2010.

De ændrede betalingsregler som følge af den nye lovgivning vil betyde et økonomisk tab for udbydere, da de ikke vil få slut-modulbetaling for moduler, der ikke gennemføres. For at give udbydere mulighed for at foretage den nødvendige tilpasning af økonomien til de ændrede vilkår – fx varsling af afskedigelser – indstilles at overgangen til opdelt modulbetaling fastsættes til 1. januar 2011.

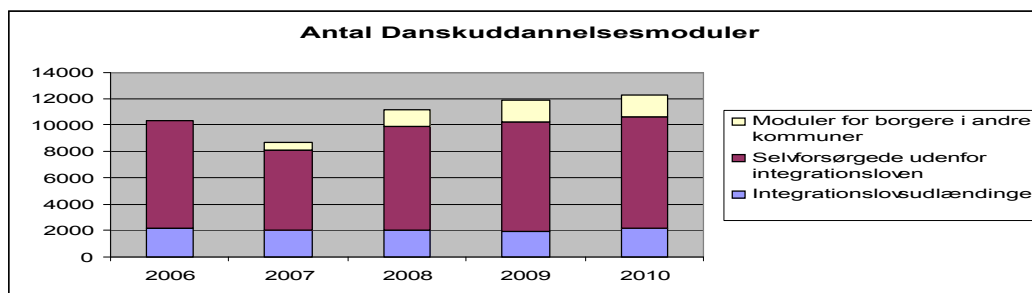
På baggrund af de nuværende økonomiske rammer på danskuddannelse området vil dette være muligt.

Forstanderne for sprogcentrene er enige i forvaltningens indstilling om forlængelse af den nuværende modultakstmodel.

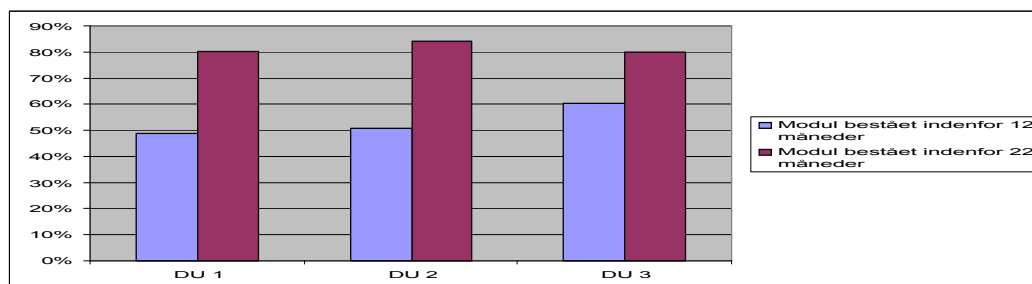
Økonomi

Forvaltningen vurderer at det bedste skøn for den samlede aktivitet i 2010 er at niveauet er stigende i forhold til 2009 med ca. 12%. Det forventes at udgifterne ved indstillingen fortsat kan afholdes indenfor budgettets rammer.

| Aktivitetsforudsætninger i antal betalingsudløsende moduler | | | | | |
|---|-----|-------|-------|------------|--------|
| | DU1 | DU2 | DU3 | Total 2010 | 2009 |
| I alt | 408 | 2.572 | 9.328 | 12.308 | 10.979 |



Gennemførelsesprocenten for moduler, der er påbegyndt i 2008, er efter 12 måneder 49-60 % og efter 22 måneder 80- 84 %.



Det samlede netto-budget på danskuddannelsesområdet for integrationsudlændinge og selvforsørgede udenfor integrationsloven er i 2010 87 mio. kr. Københavns Kommune får direkte statsrefusion på 50 % af udgifter til danskuddannelse. Området er omfattet af statens budgetgaranti.

| Nettobudget danskuddannelsesområdet 2010 | Udgifter | Indtægter | Netto 2010 | Netto 2009 |
|--|----------|-----------|---------------|---------------|
| Danskundervisning integrationsudlændinge | 39.540 | -6.230 | 33.310 | 45.915 |
| Danskundervisning selvforsørgede udenfor Integrationsloven | 155.172 | -25.132 | 130.040 | 120.708 |
| Buffer til aktivitetsændringer | 11.284 | | 11.284 | 0 |
| Forbrugsbudget i alt | | | 174.634 | 166.623 |
| 50 % direkte refusion | | | -87.317 | -83.312 |
| Nettobudget | | | 87.317 | 83.312 |

I 1.000 kr. Fastepris 1.1. 2010.

Udgifterne dække modulbetaling til udbydere og til andre kommuner.

Indtægterne dække betaling fra andre kommuner for borgere, der følger danskuddannelse hos udbydere i København.

Området ligger på efterspørgselsstyret indsats.

Det fremgår, at der er indlagt en buffer på 11,2 mio. kr. til at imødegå eventuelle stigninger i efterspørgslen, da det erfaringsmæssigt er vanskeligt præcist at forudsige hvor mange udlændinge der efterspørger danskuddannelse

Videre proces

Ved Beskæftigelses- og Integrationsudvalgets godkendelse vil indstillingen træde i kraft med virkning fra 1. februar 2010.

Bilag

1: Om Danskuddannelse 1, 2 og 3 for voksne udlændinge m.fl.

Morten Binder

/Kaj Ove Christiansen

bilag

[1: Om Danskuddannelse 1, 2 og 3 for voksne udlændinge m.fl.](#)

