



**KØBENHAVNS KOMMUNE**  
Beskæftigelses - og Integrationsforvaltningen  
Kontoret for Arbejdsmarkedsbetjening

**NOTAT**

Dato: April 2006

Sagsnr.: 293049

Dok.nr.: 1827847

## **Beskæftigelses- og Integrationsforvaltningens strategiplan for brugerdemokrati og selvforvaltning.**

## Indholdsfortegnelse.

1. Indledning	s. 3
2. Beskrivelse af Beskæftigelses- og Integrationsforvaltningen	s. 3
2.1. Vision og målsætninger	s. 3
2.2. Organisering	s. 4
2.3. Målgruppe	s. 5
2.4. Opgaver	s. 6
3. Afgrænsning af brugerdemokrati og selvforvaltning	s. 6
3.1 Brugerdemokrati	s. 6
3.2 Selvforvaltning	s. 7
4. Statusbeskrivelse for brugerdemokrati og selvforvaltning	s. 7
4.1 Organiseret brugerdemokrati	s. 7
4.1.1 Koordinationsudvalget	s. 8
4.1.2 Det lokale Beskæftigelsesråd	s. 9
4.1.3 Integrationsrådet	s. 11
4.1.4 Det Sociale Brugerråd/ Handicapråd	s. 12
4.1.5 Lokaludvalg	s. 12
4.1.6 Eksisterende tiltag	s. 13
4.2 Selvforvaltning	s. 13
4.3 Brugerundersøgelser	s. 13
5. Målsætninger og resultatmål for brugerdemokrati og selvforvaltning	s. 14
6. Forslag til udvikling af brugerdemokrati og selvforvaltning i Beskæftigelses- og Integrationsforvaltningen	s. 14
7. Procesbeskrivelse for udarbejdelse af udviklingsplan for brugerdemokrati og selvforvaltning	s. 15

## **1. Indledning.**

I dag stiller borgere i stigende grad krav om indflydelse på det offentlige ydelser, ligesom den enkelte borger/bruger stiller krav om indflydelse på egen situation, herunder inddragelse i den beskæftigelsesmæssige og integrationsmæssige indsats.

I Københavns Kommune arbejder de enkelte forvaltninger med brugerdemokrati og selvforvaltning på forskellig vis alt afhængig af hvilke serviceydelser, der henhører under den enkelte forvaltnings ressortområde.

Generelt ønsker Borgerrepræsentationen at styrke brugerdemokrati og selvforvaltning i kommunen, og har således på møde den 13. oktober 2005 (BR 526/05) vedtaget, at alle udvalg skal udarbejde en udviklingsplan for styrkelse af brugerdemokrati og selvforvaltning gældende for valgperioden.

Udviklingsplanen skal bl.a. indeholde en beskrivelse af, hvilke initiativer, der igangsættes på udvalgsområdet med henblik på at tilgodese Borgerrepræsentationens ønsker om styrkelse af brugerdemokrati og selvforvaltning.

Det skal ved udarbejdelsen af udviklingsplanen tilstræbes, at inddrage brugerne på de pågældende serviceområder og udviklingsplanen skal forelægges Økonomiudvalget og Borgerrepræsentationen.

Med ovennævnte beslutning er ansvaret for udviklingen af brugerdemokrati og selvforvaltning i kommunen udlagt til de enkelte fagudvalg, dog indenfor de af Borgerrepræsentationen fastsatte overordnede rammer for området.

Nærværende strategiplan er et led i Beskæftigelses- og Integrationsforvaltningens proces for udarbejdelse af en udviklingsplan for brugerdemokrati og selvforvaltning.

## **2. Beskrivelse af Beskæftigelses- og Integrationsforvaltningen**

### **2.1 Vision og målsætninger**

Beskæftigelses- og Integrationsforvaltningen blev etableret den 1. januar 2006 og er således en helt ny forvaltning under opbygning i Københavns Kommune.

Beskæftigelses- og Integrationsforvaltningen har ansvar for et område i stor offentlig og politisk fokus, hvor den primære udfordring er at få så mange jobsøgende københavnere i arbejde som muligt, hvilket også afspejles i forvaltningens overordnede vision:

- Flest mulige borgere skal være i stand til at forsørge sig selv og sine via et velfungerende og fleksibelt arbejdsmarked
- Også de, der på grund af fysiske eller psykiske handicap har vanskeligt ved at klare sig selv, skal have del i samfundslivet
- Københavns mange kulturer skal leve sammen i fredelig og bæredygtig sameksistens, så ingen borgergrupper isoleres fra samfundslivet

Visionens formål er at sikre selvforsørgelse, rummelighed og integration til alle borgere i Københavns Kommune og visionen konkretiseres i nedenstående målsætninger for borgerbetjeningen i Københavns Kommunes centre:

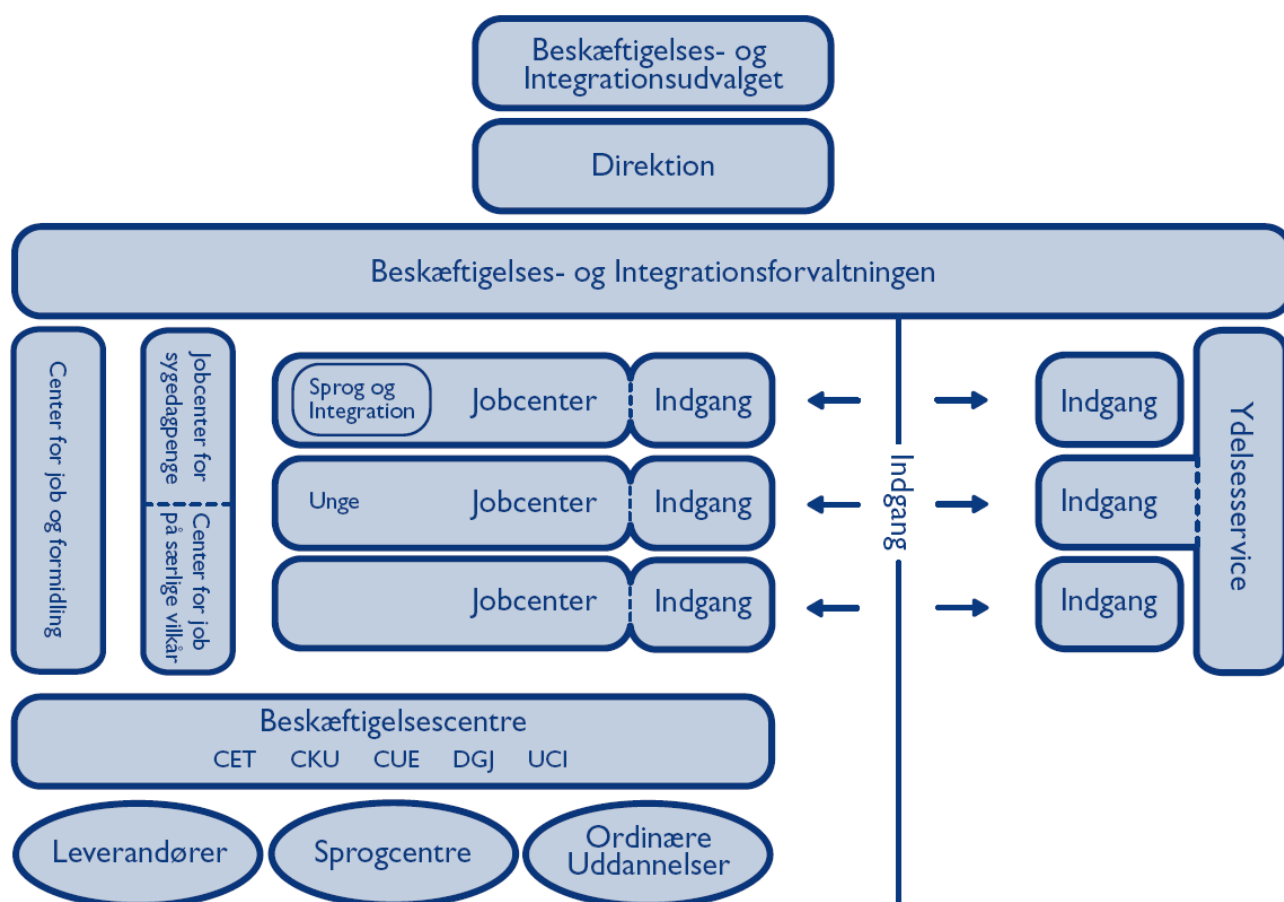
- En målrettet og individuelt tilrettelagt indsats med henblik på at sikre borgeren den kortest mulige vej til arbejdsmarkedet
- En aktiv forebyggelse af mangel på arbejdskraft med henblik på at understøtte et velfungerende og rummeligt arbejdsmarked
- En opsøgende virksomhedsindsats med henblik på at sikre plads til dem, der på grund af fysiske eller psykiske handicap har vanskeligt ved at opnå/fastholde beskæftigelse på normale vilkår.
- En helhedsorienteret indsats over for etniske grupper med sproglige eller kulturelle barrierer i forhold til arbejdsmarkedet med henblik på at modvirke social og/eller kulturel isolation
- En professionel borger- og virksomhedsbetjening kendetegnet ved rettidighed, åbenhed og korrekthed

## **2.2 Organisering**

Beskæftigelses- og Integrationsforvaltningen er opbygget som en enhedsforvaltning med en centralforvaltning og en række decentrale enheder.

Forvaltningen er kendetegnet ved en klar ansvarsfordeling mellem centrale styringsopgaver og decentrale driftsopgaver med mest delegation fra det centrale niveau til de decentrale direkte borgerrettede aktiviteter.

Organisationsdiagrammet for Beskæftigelses- Og Integrationsforvaltningen ser således ud:



### 2.3 Målgruppe

Beskæftigelses- og Integrationsforvaltningens målgruppe for de beskæftigelsesrettede tiltag er personer mellem 18 og 65 år, herunder etniske minoriteter og efterkommere, der står uden for arbejdsmarkedet eller har risiko for at blive udstødt af arbejdsmarkedet. Det er primært borgere, der samtidig modtager offentlig støtte og omfatter kontanthjælps/starthjælpsmodtagere, modtagere af løntilskud på fleksjob, skånejob og ledighedsydelse, sygedagpengemodtagere og introduktionsydelsesmodtagere.

Beskæftigelses- og Integrationsforvaltningens målgruppe omfatter endvidere voksne udlændinge, der modtager danskundervisning samt virksomheder.

Pr. 1. januar 2007 vil Arbejdsformidlingen være en del af Jobcentrene, hvorefter målgruppen ligeledes vil omfatte de forsikrede ledige.

## 2.4 Opgaver

Beskæftigelses- og Integrationsudvalget varetager ifølge Styrelsesvedtægten den umiddelbare forvaltning af kommunens opgaver vedrørende beskæftigelse og integration, herunder

- Beskæftigelsesrettede opgaver
- Jobcentre, herunder samarbejdet med staten
- Indkomstoverførsler; bl.a. kontanthjælp, revalideringsydelse og sygedagpenge
- Vurdering af arbejdsevne og erhvervsevne i førtidspensionssager
- Modtagelse af nye udlændinge og tilbud om introduktionsprogram i henhold til integrationsloven
- Danskundervisning for voksne udlændinge og sprogcentre
- Samspil med virksomheder, overvågning og analyse af erhvervsstrukturen
- Afgørelse om ydelser m.v. til enkeltpersoner på det beskæftigelsesmæssige område
- Koordination, revision og opfølgning på kommunens samlede integrationspolitik
- Erklæringer i forhold til integrationssager fra andre udvalg
- Projektudvikling og –overvågning på integrationsområdet

## **3. Afgrænsning af brugerdemokrati og selvforvaltning i Beskæftigelses- og Integrationsforvaltningen.**

En forudsætning for at udvikle brugerdemokrati og selvforvaltning i Beskæftigelses- og Integrationsforvaltningen er bl.a. at der er klarhed over, hvad der forstås ved begreberne brugerdemokrati og selvforvaltning.

### **3.1. Brugerdemokrati**

Intentionen bag Borgerrepræsentationens beslutning om udarbejdelse af udviklingsplaner for brugerdemokrati og selvforvaltning er brugerinddragelse. Brugerinddragelse kan foregå på mange måder og der skelnes ofte mellem 2 niveauer af brugerinddragelse:

- Brugerinddragelse på individuelt niveau, hvor den enkelte har indflydelse på egne forhold,
- Brugerinddragelse på brugergruppeniveau, hvor indflydelsen f.eks. kan ske gennem brugerråd, brugerorganisationer mv. og retter sig mod enten det enkelte tilbud eller brugernes forhold generelt.

På det individuelle niveau handler brugerinddragelse bl.a. om sociale handleplaner, behandlingsplaner, klagemuligheder, servicestandarder,

information, overskuelige adgangsveje, altså alle de forhold der på en eller anden måde kan medvirke til at den enkelte bruger oplever at have indflydelse og overblik over indsatsen i den konkrete situation.

På det målgrupperettede niveau er fokus på at styrke dialogen mellem brugere, planlæggere og beslutningstagere og dermed muligheden for at brugerne får indflydelse på de mere overordnede målsætninger, mål og principper for indsatsen i forhold til en bestemt målgruppe, altså brugerne der er fælles om behov, krav og ønsker.

*Ved brugerdemokrati i Beskæftigelses- og Integrationsforvaltningen forstås brugerinddragelse på brugergruppeniveau, dvs. inddragelse af brugergrupper i bred forstand f.eks. via høring af brugerorganisationer, råd, udvalg samt brugerundersøgelser til en bred kreds af brugergrupper/målgrupper.*

Herved sikres brugerne indflydelse på politiske og administrative beslutninger, der retter sig mod generelle målsætninger, mål, metoder, mv.

Der skelnes således mellem brugerdemokrati og brugerinddragelse af borgeren på enkeltsagsniveau.

### **3.2 Selvforvaltning**

*Ved selvforvaltningen i Beskæftigelses- og Integrationsforvaltningen forstås at kompetence og ansvar for beslutninger, i henhold til kontrakt eller driftsoverenskomst, er henlagt til decentrale enheder eller leverandører med direkte borgerservice.*

## **4. Statusbeskrivelse for brugerdemokrati og selvforvaltning**

Familie- og Arbejdsmarkedsforvaltningen arbejdede ud fra principperne i ”Den brugerrettede forvaltning” På Beskæftigelses- og Integrationsområdet er der derfor god tradition for at inddrage brugerne i f.eks. udarbejdelsen af sektorplaner og ved at fortage brugerundersøgelser, ligesom der i et vist omfang er nedsat brugerråd/kursistråd.

### **4.1. Organiseret brugerdemokrati**

På beskæftigelses- og integrationsområdet eksisterer flere brugerråd/ -udvalg, som er medvirkende til at sikre brugerindflydelse på den generelle indsats på området. Brugerrådene kan f.eks. rådgive kommunen i beskæftigelses- og integrationsspørgsmål og komme med forslag til nye initiativer.

Brugerrådene bliver ligeledes inddraget og hørt i forbindelse med udarbejdelse af sektorplaner mv.

Nedenfor beskrives de relevante brugerråd og brugerudvalg på Beskæftigelses- og Integrationsforvaltningens område.

#### **4.1.1 Koordinationsudvalget**

Den samlede indsats for et rummeligt arbejdsmarked koordineres i Danmark af Beskæftigelsesrådet. På kommunalt plan varetages indsatsen i koordinationsudvalgene for den forebyggende arbejdsmarkedsindsats.

I Københavns Kommune er koordinationsudvalget sammensat af 1 repræsentant fra hver af følgende organisationer:

- Borgerrepræsentationen i Københavns Kommune
- Dansk Arbejdsgiverforening
- Landsorganisationen i Danmark
- Funktionærernes og Tjenestemændenes Fællesorganisation
- Praktiserende Lægers Organisation
- De Samvirkende Invalideorganisationer
- Arbejdsmarkedsstyrelsen
- Integrationsrådet i Københavns Kommune

Koordinationsudvalget fastsætter i samarbejde med Københavns Kommunes Beskæftigelses- og Integrationsudvalg rammerne for Koordinationsudvalgets arbejde. Udvalgets sekretariat er placeret i Beskæftigelses- og Integrationsforvaltningen.

Koordinationsudvalget rådgiver om og støtter kommunen i den lokale udvikling af et rummeligt arbejdsmarked. Det betyder, at Koordinationsudvalget sætter fokus på borgere i København, som er i fare for at miste deres job, f. eks. på grund af sygdom eller sociale årsager, eller har vanskeligt ved at komme ind på arbejdsmarkedet.

Udvalget kan bl.a. rådgive kommunen om indsatsen for at få langvarigt ledige på passiv forsørgelse i arbejde eller mindske udstødelse af ansatte fra arbejdsmarkedet pga. nedsat arbejdsevne. Det kan bl.a. ske gennem initiativer, der fremmer en aktiv og differentieret indsats over for særligt udsatte grupper.

Samtidig råder Koordinationsudvalget over puljemidler til at støtte den lokale udvikling af det rummelige arbejdsmarked i København. Disse midler bruges til forskellige aktiviteter, projekter og initiativer inden for de tre hovedområder på det rummelige arbejdsmarked: fastholdelse, integration og forebyggelse.

Målsætningerne for Koordinationsudvalget i Københavns Kommune er:



- at sikre arbejdsfastholdelse af ansatte både i private og offentlige virksomheder i forbindelse med sygdom og fravær
- at fremme integrationen på arbejdsmarkedet af f.eks. handicappede, personer med nedsat arbejdsevne eller anden etnisk baggrund og andre personer med svag eller ingen tilknytning til arbejdsmarkedet
- at mindske udstødningen fra arbejdsmarkedet, f.eks. gennem forebyggelse af arbejdsskader.

Et vigtigt mål for Koordinationsudvalget er at skabe en frugtbar dialog og et godt samarbejde med alle typer af arbejdspladser i Københavnsområdet – det gælder private såvel som offentlige virksomheder. Et sådant samarbejde skal bygge på gensidig respekt og en fælles interesse i at sikre, at alle mennesker uanset arbejdsevne får mulighed for at arbejde.

Koordinationsudvalget vil gerne sikre, at fastholdelse af medarbejdere og integration af personer uden for arbejdsmarkedet bliver et afgørende element i denne dialog.

Koordinationsudvalget ønsker samtidig at medvirke til at styrke samarbejdet mellem arbejdsmarkedets parter i Københavnsområdet. Det drejer sig om styrke dialogen mellem fagforbund, interesseorganisationer, A-kasser, kommunen og virksomhederne.

Pr. 31. maj 2006 nedlægges det eksisterende koordinationsudvalg og erstattes af Det lokale Beskæftigelsesråd.

#### **4.1.2 Det lokale beskæftigelsesråd**

I forbindelse med strukturreformen er kommunen forpligtet til at nedlægge Koordinationsudvalget for den forebyggende arbejdsmarkedsindsats senest ved udgangen af 2006 og efterfølgende nedsætte Det lokale Beskæftigelsesråd. Imidlertid kan kommunen vælge, at nedsætte Det lokale Beskæftigelsesråd på et tidspunkt mellem 1. januar 2006 og 1. januar 2007 mod at Koordinationsudvalget samtidig nedlægges, og Det lokale Beskæftigelsesråd overtager Koordinationsudvalget opgaver og midler.

I Københavns Kommune nedsættes Det lokale Beskæftigelsesråd den 1. juni 2006.

Kommunalbestyrelsen udpeger medlemmerne af Rådet, som består af følgende organisationer:

- 1 fra kommunalbestyrelsen,
- op til 3 efter indstilling fra Dansk Arbejdsgiverforening,
- op til 3 efter indstilling fra Landsorganisationen i Danmark,

- 1 efter indstilling fra Funktionærernes og Tjenestemændenes Fællesråd,
- 1 efter indstilling fra Akademikernes Centralorganisation,
- op til 2 efter indstilling fra De Samvirkende Invalideorganisationer,
- 1 efter indstilling fra Praktiserende Lægers Organisation i egenskab af repræsentant for erhvervet praktiserende læger,
- 1 efter indstilling fra det lokale integrationsråd i de kommuner, hvor et sådant er nedsat, og
- op til 2 fra relevante lokale foreninger efter indstilling fra de øvrige medlemmer af rådet i forening.

Medlemmer og suppleanter udpeges for en periode på fire år startende fra den 1. juni året efter det kommunale og regionale valgår. Rådets formand og suppleant udpeges for en toårig periode af Rådet selv. Forretningsordenen fastsætter Rådet selv.

Det lokale Beskæftigelsesråds opgave er rådgive de ansvarlige for beskæftigelsesindsatsen i jobcenteret og samordne og udvikle den lokale forebyggende indsats for personer, der har svært ved at klare sig på arbejdsmarkedet. Dette sker bl.a. ved, at Rådet bliver inddraget i udarbejdelsen af beskæftigelsesplanen og iværksætter lokale beskæftigelsesorienterede initiativer på baggrund af en statslig bevilling.

Det lokale Beskæftigelsesråd har således til opgave at overvåge resultater og effekter af jobcentrets beskæftigelsesindsats samt at rådgive om forbedrende tiltag i både den kommunale og statslige indsats.

Endvidere overtager Det lokale Beskæftigelsesråd de opgaver omkring virksomhedsrettet indsats, som Koordinationsudvalget for den forebyggende arbejdsmarkedsindsats i dag varetager. Således vil Rådet kunne disponere over en statslig pulje til fremme af særlige virksomhedsrettede lokale initiativer eksempelvis i samarbejde med organisationer, der har relation og kendskab til lokale forhold. Anvendelsen af midlerne kan dog kun finde sted, hvis de ansvarlige for beskæftigelsesindsatsen i jobcentre er enige i, at anvendelsen ligger inden for beskæftigelsesplanens overordnede rammer. Midlerne kan anvendes til:

- efter lokale forhold at udvikle og underbygge virksomhedernes medvirken i virksomhedsrettede tilbud,
- efter lokale forhold at udvikle nye tilbud og nye jobtyper til personer med begrænsninger i arbejdsevnen, eller som i øvrigt har svært ved at få fodfæste på arbejdsmarkedet,
- opkvalificering og efteruddannelse af medarbejdere som led i aktiviteter eller initiativer efter § 47 i Lov om ansvaret for og styringen af den aktive beskæftigelsesindsats eller

- evaluering og formidling som led i aktiviteter eller initiativer efter § 47 i ovennævnte lov.

Det lokale Beskæftigelsesråd inddrages i udarbejdelsen af den årlige beskæftigelsesplan, hvor Rådet eksempelvis udarbejder en plan for hvilke initiativer der påtænkes gennemført for den statslige bevilling, som skal anvendes inden for de overordnede rammer af beskæftigelsesplanen. Rådet kan indstille, at der sker ændringer i beskæftigelsesplanen, men Rådets plan for påtænkte initiativer sendes ligeledes i høring hos de ansvarlige for beskæftigelsesindsatsen i jobcentrene. Ligeledes kan Det lokale Beskæftigelsesråd indstille til de ansvarlige for beskæftigelsesindsatsen i jobcentrene, at der sker ændringer i indsatsen. Dette sker på baggrund af resultatrevisionen.

#### **4.1.3 Integrationsrådet**

Integrationsrådet i Københavns Kommune består af i alt 20 medlemmer og er et rådgivende og vejledende organ for Borgerrepræsentationen og et talerør for etniske minoriteter i kommunen.

Integrationsrådets arbejde baseres på frivillig deltagelse fra medlemmerne side og rådets medlemmer tror på, at man gennem aktivt medansvar, engagement og deltagelse i det lokale demokrati kan være med til at udvikle og påvirke samfundsudviklingen i en positiv retning. Det er disse værdier, som driver Integrationsrådets arbejde.

Integrationsrådet arbejder for at fremme en sammenhængende og effektiv integrationsindsats i Københavns Kommune ud fra en vision om København, som mangfoldig by for alle byens borgere, hvor gensidig respekt, tolerance og forståelse er de grundlæggende værdier.

Integrationsrådet kan afgive vejledende udtalelser om såvel den almindelige integrationsindsats i kommunen som om de kommunale introduktionsprogrammer for nyankomne udlændinge. De vejledende udtalelser offentliggøres.

Tidligere udpegede Borgerrepræsentationen 13 medlemmer efter indstilling fra etniske foreninger, der repræsenterer de største etniske befolkningsgrupper i Københavns Kommune. Dette skete efter en valgprocedure blandt de af kommunens etniske foreninger, der opfyldte nærmere angivne foreningsmæssige krav.

Borgerrepræsentationen har nu besluttet, at der fra 2005 skal være direkte valg til integrationsrådet, således at medlemmerne til Integrationsrådet fremover vælges ved en demokratisk valghandling. Det første direkte valg til

Integrationsrådet blev afholdt 7. marts 2006 og Integrationsrådets funktionsperiode følger den kommunale valgperiode.

#### **4.1.4 Det Sociale Brugerråd / Handicapråd**

Det Sociale Brugerråd varetager brugernes interesser over for Borgerrepræsentationen i Københavns Kommune. Brugerrådet er sammensat af repræsentanter fra handicaporganisationerne og brugerne af det sociale system i kommunen.

Det kan sikre brugerindflydelse på indsatsen for

- Psykisk eller fysisk funktionshæmmende børn, unge eller voksne
- Botilbud m.v. til hjemløse, psykisk og fysisk syge og handicappede,
- Børn og voksne der er i døgnbehandling, enten af sociale årsager eller på grund af misbrugsproblemer.

Brugerrådet kan rådgive kommunen i generelle spørgsmål om sociale områder og andre områder, der har betydning for de repræsenterede grupper. Brugerrådet kan ikke behandle spørgsmål om enkeltpersoner for eksempel personalesager eller konkrete klagesager.

Borgerrepræsentationen holder løbende brugerrådet orienteret om udviklingen på området og brugerrådet kan komme med forslag til nye aktiviteter.

Fra den 1. januar 2007 erstattes Det Sociale brugerråd af 2 nye råd - et Handicapråd og et råd for de øvrige brugergrupper på det sociale område. Det er foreslået, at de 2 råd får fælles sekretariat med henblik på at styrke samarbejde og koordination.

#### **4.1.5 Lokaludvalg i Københavns Kommune**

Borgerrepræsentationen har den 13/10 2005 besluttet, at etablere lokaludvalg i alle bydele i løbet af valgperioden 2006-2009. Lokaludvalgene skal være bindeled og sikre dialog mellem bydelens borgere og Borgerrepræsentationen i alle spørgsmål, som har særlig betydning for bydelene. Lokaludvalgene skal desuden medvirke til at sikre sammenhæng og koordinering i kommunens bydelsrettede aktiviteter.

Borgerrepræsentationen, Økonomiudvalget og de stående udvalg er forpligtet til at høre lokaludvalget inden der træffes endelig beslutning i sager af særlig betydning for bydelen i forhold til områderne: fysisk planlægning, miljø, sundhed, trafik, idræt, skole, børn, unge, ældre og kultur.

Lokaludvalg kommer til at bestå af medlemmer der er udpeget af de politiske partier, samt op til 15 personer, der er udpeget af et repræsentantskab for

lokale foreninger, bestyrelse og råd i bydelen. For nærmere information henvises til kommissoriet for lokaludvalgene.

#### **4.1.6 Eksisterende tiltag**

Det skal nævnes, at der på Beskæftigelses- og Integrationsforvaltningens område i øjeblikket foretages høring af beskæftigelsesplanen og integrationspolitikken, ligesom der er en frivillighedspolitik på integrationsområdet på vej.

#### **4.2 Selvforvaltning**

Beskæftigelses- og Integrationsforvaltningen har ikke indført egentlige selvforvaltningsprincipper for den borgerrettede indsats. Der arbejdes derimod udfra kontraktstyring og driftsoverenskomster med de decentrale enheder samt de interne og eksterne leverandører.

Formålet med at arbejde med disse styringsprincipper er bl.a. at give enhederne øget frihed til at tilpasse aktiviteterne efter egne lokale behov og forhold. Derved kan der opnås en bedre ressourceudnyttelse og større tilfredshed.

Styringsprincipperne forudsætter, at udvalget/forvaltningen tager konkret stilling til overordnede målsætninger og resultatmål for de decentrale enheder eller leverandørerne, idet disse skal fremgå af kontrakterne eller driftsoverenskomsterne. Herved opnås et styringsredskab, som støtter udviklingen fra enkeltsagsbehandling til helhedsbetragtninger og i højere grad styre udviklingen i overensstemmelse med de vedtagne overordnede målsætninger.

I beskæftigelses- og Integrationsforvaltningen anvendes styringsprincipperne i form af:

- Kontraktstyring af både de interne og eksterne leverandører på revalideringsområdet,
- Kontraktstyring af beskæftigelsesindsatsen i forhold til jobcentre og beskæftigelsescentre og
- Kontraktstyring og driftsoverenskomst med sprogcentre

#### **4.3 Brugerundersøgelser**

På Beskæftigelses- og Integrationsforvaltningens område er der tidligere foretaget brugerundersøgelser og denne form for brugerinddragelse vil også ske i den nye struktur på området.

Der er således planlagt at foretage en brugerundersøgelse vedrørende beskæftigelsesenhederne i forhold til samarbejdet med virksomhederne.

### **5. Målsætninger og resultatmål for brugerdemokrati og selvforvaltning**

Der findes i dag ingen formaliserede målsætninger og resultatmål for Beskæftigelses- og Integrationsforvaltningen som helhed eller for de decentrale enheder, for hvad forvaltningen vil arbejde hen imod i forhold til brugerdemokrati og selvforvaltning.

Beskæftigelses- og Integrationsforvaltningen har som en ny forvaltning en oplagt mulighed for dels at bygge på de gode erfaringer og dels at skabe en ny kultur og nye traditioner i forhold til udvikling af brugerdemokrati og selvforvaltning.

Det kunne derfor være en udfordring for Beskæftigelses- og Integrationsudvalget og forvaltningen at udarbejde strategier, målsætninger og resultatmål på området.

### **6. Forslag til udvikling af brugerdemokrati og selvforvaltning i Beskæftigelses- og Integrationsforvaltningen.**

Nedenfor er i ikke prioriteret rækkefølge oplyst potentielle udviklingsmuligheder, som kan danne grundlag for drøftelse i processen med udarbejdelse af udviklingsplanen.

- Systematik, metodeudvikling, ”værktøjskasse” til videreudvikling ud brugerdemokrati og selvforvaltning, evt. ud fra ”best practice”, herunder indarbejdelse af et punkt om brugerdemokrati og selvforvaltning i indstillings skabeloner, udarbejdelse af faste høringslister m.v.
- Brugerundersøgelser – afdækning af behov ønsker mv. som evt. kan indarbejdes som krav i kontrakterne med beskæftigelsesenhederne og leverandørerne.
- Relevansundersøgelse af, hvor brugerdemokrati giver mening for medarbejdere, chefer, råd m.fl. i forhold til borgerbetjeningen med henblik på udvikling af fælles holdning og kultur.
- Selvstændige målsætninger og resultatmål i kontrakterne med jobcentrene, beskæftigelsesenheder og leverandører m.fl.

Evt. indarbejdelse af krav til de private beskæftigelsescentre om at få brugere repræsenteret i deres bestyrelser i lighed med de private sprogcentre.

- Etablering og understøttelse af Brugerråd/ Kursistråd/ brugerpaneler på Jobcentrene, Beskæftigelsescentrene og leverandører.

Det kan være vanskeligt at praktisere egentlige brugerbestyrelser eller kursistråd på jobcentrene og beskæftigelsescentrene m.fl., da kursisterne er her i ret korte forløb (under 6 mdr.), og da de ofte er i forløb afbrudt af virksomhedspraktik, eksterne kurser osv. Forslaget til inddragelse af brugene her kunne være ad hoc diskussionsfora'er.

Erfaringerne fra Kursistrådene på sprogcentrene er, at forudsætningen for et velfungerende brugerråd og dermed effekten af brugerinddragelsen er ressourcekrævende, hvorfor der ved udviklingen af denne form for brugerinddragelse skal afsættes ressourcer til at løfte opgave.

## **7. Procesbeskrivelse for udarbejdelse udviklingsplan for brugerdemokrati og selvforvaltning.**

Beskæftigelses- og Integrationsforvaltningen vil i samarbejde med AF udarbejde en udviklingsplan for brugerdemokrati og selvforvaltningen i henhold til følgende procesbeskrivelse:

*Maj – Juli 2006:*

Den nuværende arbejdsgruppe udarbejder en beskrivelse af projektet, dialog med AF, orientering til Chefkredsen, nedsættelse af en styregruppe m.v.

*August 2006:*

Afholdelse af 1. møde i styregruppen, som pt. forventes at bestå af følgende medlemmer:

- Jan Rix Rasmussen, Kontorchef i Kontoret for Arbejdsmarkedsbetjening, (formand)
- Ole Christiansen, Kontorchef i Kontoret for Arbejdsmarkedspolitik og Strategi
- Jacob Eberholst, Kontorchef for Kontoret for Integration
- 1 repræsentant for Jobcenterscheferne
- 1 Ydelsescenterchef
- 1 repræsentant for Beskæftigelsescentrene
- 1- 2 repræsentanter fra AF

*August – Medio november 2006:*

Udarbejdelse af udviklingsplan.

Som opstart på arbejdet afholdes et dialogmøde med chefkredsen og AF med henblik på at drøfte potentielle udviklingstiltag for brugerdemokrati og selvforvaltning. Som inspirationskilde til arbejdet, kan dialogmødet evt. indledes med input fra en oplægsholder udefra.

I takt med at udviklingsplanen tager form vil der blive taget stilling til, hvordan brugerne mest hensigtsmæssigt inddrages i processen.

*Medio november 2006:*

Udviklingsplanen sendes i høring hos relevante brugergrupper/interessenter. Listen over relevante høringsparter vil løbende blive justeret.

*Februar 2007:*

Udviklingsplanen behandles i henholdsvis Beskæftigelses- og Integrationsforvaltningens direktion og i Beskæftigelses- og Integrationsudvalget.

*Marts 2007:*

Udviklingsplanen behandles i Økonomiudvalget.

*Marts/April 2007:*

Udviklingsplanen behandles i Borgerrepræsentationen.

Der vil i udviklingsplanens planperiode løbende ske opfølgning med henblik på at sikre udviklingsplanens implementering og på videreudvikling af brugerdemokrati og selvforvaltning i Beskæftigelses- og Integrationsforvaltningens organisation.