

YDELSESKATALOG

Pr. 25. april 2006

Efterspørgselsstyrede overførsler

Budget 2007

Beskæftigelses- og Integrationsudvalget

Bevilling: Efterspørgselsstyrede overførsler

Funktion og dranst	Tekst	Budgetforslag			Budget	Regnskab
		2007			2006	2005
<i>Alle beløb er opgjort i 2007 pris- og lønniveau.</i>		Udgifter	Indtægter	Netto	Netto	Netto
		1.000 kr.	1.000 kr.	1.000 kr.	1.000 kr.	1.000 kr.
<i>Lovbundne</i>						
5.46.61.1	Introduktionsydelse	6.528	0	6.528	17.259	10.941
5.46.61.2	Introduktionsydelse, refusion	0	4.895	-4.895	-12.944	-8.203
5.58.71.1	Sygedagpenge,	894.144	14.250	879.894	817.955	850.187
5.58.71.2	Sygedagpenge, refusion	0	338.706	-338.706	-324.280	-327.087
5.58.73.1	Kontanthjælp	1.622.658	38.849	1.583.809	1.730.202	1.771.206
5.58.73.2	Kontanthjælp m.v., refusion	0	791.905	-791.905	-865.508	-885.603
5.58.74.1	Kontanthjælp. flygtning	0	0	0	0	539
5.58.74.2	Kontanthjælp. flygtning, refusion	0	0	0	0	-643
5.58.75.1	Aktiverede kontanthjælpsmodtagere	861.073	0	861.073	967.425	868.342
5.58.75.2	Aktiverede kontanthjælpsmodtagere	0	418.239	-418.239	-467.967	-421.609
5.57.80.1	Revalidering	407.107	0	407.107	529.920	468.522
5.57.80.2	Revalidering, refusion	0	215.708	-215.708	-268.977	-238.677
5.57.81.1	Løntilskud m.v. fleksjob og skånejob	434.628	0	434.628	393.723	370.882
5.57.81.2	Løntilskud m.v. fleksjob og skånejob, refusion	0	244.678	-244.678	-224.456	-217.152
5.68.95.1	Løntilskud til ledige ansat i kommuner	269.822	1.200	268.622	271.432	167.282
5.68.95.2	Løntilskud til ledige ansat i kommuner, refusion	0	206.488	-206.488	-230.011	-128.588
5.68.98.1	Beskæftigelseordninger	6.828	0	6.828	3.913	5.238
5.68.98.2	Beskæftigelseordninger, refusion	0	3.414	-3.414	-1.958	-2.619
Bevilling i alt		4.502.788	2.278.332	2.224.456	2.335.727	2.282.958
I alt		4.502.788	2.278.332	2.224.456	2.335.727	2.282.958

YDELSE: Kontanthjælp

Ydelsen omfatter forsørgelses- og tillægsydelse til personer, der står til rådighed for arbejdsmarkedet og er uden beskæftigelse. Det er forsørgelsesydelse som kontanthjælp, revalideringsydelse, starthjælp, introduktionsydelse og orlovsydelse.

Udgifterne til ydelsen er anført på følgende funktioner:

- 5.61 Introduktionsydelse (100 pct. af budget)
- 5.73 Kontanthjælp (100 pct. af budget på funktionen)
- 5.74 Hjælp til uledsagede flygtningebørn og handicappede flygtninge (100 pct. af budget)
- 5.75 Aktiverede kontanthjælpsmodtagere (100 pct. af budget)
- 5.80 Revalidering
- 5.98.01 Orlovsydelse (100 pct. af budget)

ØKONOMI:

Der er i 2007 budgetteret med 1.431,1 mill. kr. til forsørgelsesydelse som kontanthjælp, revalideringsydelse, starthjælp og introduktionsydelse samt tillægsydelse. Antallet af kontanthjælpsmodtagere er faldet i Københavns Kommune igennem en årrække, og dermed er udgifterne til udbetaling af kontanthjælp m.v. ligeledes faldet.

PRIS:

Forsørgelsesydelse ydes ud fra takster fastsat i lovgivningen, men her beregnes budgettet på basis af en gennemsnitlige ydelse pr. år, hvilket skyldes flere forhold, bl.a. :

- at der er forskellig sats for forsørgere, ikke-forsørgere, ledige over og under 25 år samt hjemmeboende og udeboende.
- at der er indført loft over den samlede udbetaling af forsørgelsesydelse til en borger.
- at en arbejdsindtægt bevirker, at der skal foretages fradrag i kontanthjælpsydelsen og starthjælp pr. arbejdstime.

Der er derfor en stor kompleksitet i beregningen af kontanthjælp m.v. til den enkelte ledige, og der kan derfor ikke anvendes faste lovpligtige ydelser i beregningen af budgettet via enhedsprisen.

Kontanthjælp er opsplittet i passive ydelser og aktiveringsydelse. Regeringens lovforslag 'En ny chance til alle' medfører, at der i fremtiden er to satser, en på aktiveringsydelse på 65 pct. og en på passive ydelser på 35 pct. Forslaget skal bl.a. øge kommunernes incitament til at yde beskæftigelsesindsats med henblik på at bringe flere på arbejdsmarkedet. Loven forventes at gælde fra d. 1. juli 2006.

Tabel 1. Enhedspriser forsørgelsesydelse og tillægsydelse (pl-2007)

Kontanthjælpsydelse			
	Bruttoydelse	Refusion	Nettoyedelse
Kontanthjælp aktiv	102.244	50 pct.	51.122
Kontanthjælp passiv	127.133	50 pct.	63.566
Forrevalidering	111.771	50 pct.	55.885

Revalideringsydelse	171.996	50/65 pct.	80.726
Løntilskud	207.624	50/65 pct.	97.444
Personer over 60 år	85.254	50 pct.	42.627

* Inkl. indtægter fra tilbagebetalinger, kontanthjælp

Andre forsørgelsesydelser			
	Bruttoydelse	Refusion	Nettoyedelse
Introduktionsydelse	88.545 kr.	75 pct.	22.136 kr.
Orlovsydelse	111.048 kr.	50 pct.	55.524 kr.

Tillægsydelser, særlig støtte m.v.			
	Bruttoydelse	Refusion	Nettoyedelse
Enkeltudgifter og særlig støtte	13.526	50 pct.	6.763
Følgeudgifter ved revalidering	36.998	50 pct.	18.499
Aktiveringsgodtgørelse	9.396	*	9.396

* Budgetteres på det rammebelagte område, men udgør som udgangspunkt 50 pct.

MÆNGDE/ANTAL:

Antal modtagere i 2007 fastsættes på basis af antal helårsmodtagere i 2005, en forventet effekt af konjunkturudviklingen og virkninger af lovændringer (eventuelt DUT), samt forventet effekt af Københavns Kommunes beskæftigelsesindsats med henblik på at nedbringe antallet af kontanthjælpsmodtagere.

Tabel 2. Antal modtagere forsørgelsesydelse og tillægsydelse*

Kontanthjælpsydelse, antal helårsmodtagere			
	R 2005	VB 2006	2007
Kontanthjælp aktiv	7.067	22.283	7.055
Kontanthjælp passiv	14.057		12.562
Forrevalidering	614		439
Revalideringsydelse	2.244	2.675	2.135
Løntilskud	197	200	141
Personer over 60 år	271	277	268
I alt	24.450	25.434	22.600

Note *: Antal helårsmodtagere opgjort på de enkelte ordninger.

Andre forsørgelsesydelse, antal helårsmodtagere			
	R 2005	VB 2006	2007
Introduktionsydelse	112	150	74
Orlovsydelse	47	34	61
I alt	159	184	135

Tillægsydelse, særlig støtte m.v., antal helårsmodtagere			
	R 2005	VB 2006	2007
Enkeltudgifter og særlig støtte	3.446	5.806	3.655
Følgeudgifter ved revalidering	1.063	625	811
Aktiveringsgodtgørelse	2.675	2.897	2.918

* Helårsmodtagere = gennemsnitlig antal ydelsesmodtagere pr. måned.

PRIORITERING:

Da ydelsen gives efter faste retningslinier for udbetaling af kontanthjælp, introduktionsydelse og orlovsydelse m.v. er området kendetegnet ved kun at kunne påvirkes indirekte gennem f.eks. beskæftigelsesindsatsen.

Tabel 3. Budgetramme forsørgelsesydelse og tillægsydelse

Budgetramme 2006 (2007 pl), kontanthjælp m.v.	1.631,4 mill. kr.
Korrektion som følge af efterspørgselstilpasning	-125,1 mill.kr.
Konjunktoreffekt	-53,8 mill. kr.
Korrektion enhedspriser	-27,2 mill. kr.
Korrektion indtægtsbudget på basis af indtægter i 2005	5,8 mill.kr.
I alt ny budgetramme 2007, kontanthjælp m.v.	1.431,1 mill. kr.
Ændret prioritering som følge af...	
I alt ny budgetramme i vedtaget budget 2006	

YDELSENS INDHOLD:

Udgifterne til forsørgelses- og tillægsydelse afhænger af tilgangen af personer, der skal have en forsørgelsesydelse samt længden af perioden, hvor borgeren modtager en given ydelse (kontanthjælpsforløbet).

Kontanthjælpsforløbet påvirkes gennem Kommunens indsats i forhold til:

- Beskæftigelsesindsats
- Opfølgning i det individuelle kontaktføreløb

Kontanthjælpsmodtagere kommer fra beskæftigelse, SU og andre grupper af modtagere af forsørgelsesydelse som f.eks. sygedagpenge.

Tilgangen er vanskelig at påvirke, men indirekte og mere langsigtet er tilgangen påvirket af:

- Beskæftigessituationen
- Boligmassen
- Uddannelsesniveaue
- Generel udvikling på beskæftigelsen
- M.fl.

I budget 2007 udgør aktiveringsgraden 43,2 pct. svarende til budget 2006. Da aktiveringsindsatsen og den positiv beskæftigelsesudvikling forventes at medføre færre kontanthjælpsmodtagere er der således budgetteret med faldende antal aktiverede kontanthjælpsmodtagere, idet nedgangen i antallet af kontanthjælpsmodtagere samtidig forventes at aftage noget i forhold til faldet indenfor de seneste år.

Muligheden for at nedbringe antallet på kontanthjælp afhænger også af målgruppens sammensætning. Hvor længe en person har modtaget kontanthjælp kan være en indikator for om den pågældende person har problemer ud over ledighed. Der er relativt flere med lang kontanthjælpsanciennitet end tidligere.

Ved udgangen af 2005 modtog 6 procent af kontanthjælpsmodtagerne kontanthjælp meget kortvarigt i 1-3 måneder. 4 procent modtog kontanthjælp i 4-6 mdr. og 7 procent modtog kontanthjælp i 6-12 mdr. Det vil sige, at 17 procent af bestanden¹ af kontanthjælpsmodtagerne er kortvarige kontanthjælpsmodtagere, mens 83 procent er langvarige kontanthjælpsmodtagere. Lidt over halvdelen nemlig 58 procent har modtaget kontanthjælp i over 3 år ud af de sidste 4 år.

Tabel 4. Varighed på kontanthjælp

Kvartalstabel	1.kvt. 2004	2.kvt. 2004	3. kv. 2004	4.kvt. 2004	1.kvt. 2005	2.kvt. 2005	3.kvt. 2005	4.kvt. 2005
1-3 mdr.	7%	6%	7%	6%	6%	6%	6%	6%
4-6 mdr.	6%	5%	5%	5%	5%	5%	4%	4%
½-1 år	8%	9%	8%	8%	8%	8%	8%	7%
1-2 år	12%	12%	12%	12%	13%	13%	12%	12%
2-3 år	13%	12%	11%	11%	13%	12%	13%	13%
over 3 år	55%	56%	58%	59%	56%	57%	57%	58%
Total	100%	100%	100%	100%	100%	100%	100%	100%

Kilde: Opfølgning på arbejdsmarkedsområdet, 4 kvartal 2005, Beskæftigelses- og Integrationsforvaltningen.

SUPPLERENDE OPLYSNINGER:

Tabel 5. Antal kontanthjælpsmodtagere

	Regnskab 2003	Regnskab 2004	Regnskab 2005	Budget 2006	Budget 2007
Aktiverede	11.806	11.476	10.094	10.557	9.770
Passive	15.298	14.743	14.356	14.943	12.830
I alt	27.104	26.219	24.450	25.500	22.600
Aktiveringsgrad	43,6	43,8	41,2	41,4	43,2

Kilde: BIFDW og egne beregninger

¹ Bestanden vil sige mængden af personer, der er på kontanthjælp på et givent tidspunkt.

NØGLETAL:**Tabel 6. Nøgletal budget 2005**

Budget 2005	København	Århus	Odense	Aalborg	Esbjerg	Randers
Nettodriftsudgifter til forsørgelse,* kr. pr. indbygger	3.244	2.457	2.404	1.892	2.477	2.287
Nettodriftsudgifter til forsørgelse,* kr. pr. kontanthjælpsmodtager	60.871	55.709	61.143	57.348	59.474	58.671
Gennemsnitlig antal modtagere af kontanthjælp pr. 10.000 18-60 årige**	781	697	646	537	708	667
Antal modtagere af integrationsydelse, pr. 10.000 18-60 årige	8	9	6	5	8	11

Kilde: 6-by-nøgletal budget 2005 inkl. bilagsmateriale og egne beregninger.

* Forsørgelse i forbindelse med kontanthjælp, aktivering, (for)revalidering og ledighedsydelse.

** I 2007 budgetteres med gennemsnitlig 664 modtagere af kontanthjælp pr. 10.000 18-60 årige i København.

YDELSE: Fleksjob og ledighedsydelse

Der ydes løntilskud til de virksomheder, der vælger at ansætte personer i fleksjob, og løntilskuddet kan udgøre 1/3, 1/2 eller 2/3 af den fulde løn afhængig af den arbejdsevne, som personen ansat i fleksjob har. I den periode, hvor borgeren er visiteret til et fleksjob, men endnu afventer ansættelse, modtager borgeren ledighedsydelse. Ledighedsydelsen udgør maksimalt 91 pct. af højeste dagpengesats.

Udgifterne til ydelsen er anført på følgende funktioner:

- 5.81 Løntilskud til fleksjob og skånejob samt ledighedsydelse (100 pct. af budget på funktionen)

ØKONOMI:

Der forventes i 2006 udbetalt netto 190 mill. kr. til ledighedsydelse og fleksjob.

PRIS:

Prisen til brug for fastsættelsen af budget 2007 opgøres som en gennemsnitlig helårsydelse pr. modtager pr. år, beregnet med udgangspunkt i 2005 (pris- og lønfremskrevet).

Der ydes stort set altid 65 pct. refusion på løntilskud, 35 pct. refusion på ledighedsydelse og 50 pct. refusion på skånejob.

Tabel 7. Enhedspriser løntilskud og ledighedsydelse (pl-2007)

	Bruttoydelse	Refusion	Nettoyedelse
Løntilskud til personer i fleksjob	126.581 kr.	65 pct.	44.303 kr.
Ledighedsydelse til kontanthjælps- og sygedagpengemodtagere, der afventer fleksjob	164.717 kr.	35 pct.	107.066 kr.
Løntilskud til personer i skånejob	43.485 kr.	50 pct.	21.742 kr.

MÆNGDE/ANTAL:

Antal modtagere i fleksjob forudsættes at udgøre 2.400, hvilket svarer til det antal modtagere, der kontraktmæssigt er fastsat i aftalen med beskæftigelsescentret Center for Job på Særlige Vilkår i 2006. Centret formidler fleksjob, og er udover de tre nye jobcentre, et af 8 kompetencecentre i Københavns Kommunes Beskæftigelsesindsats. Antal modtagere af ledighedsydelse og personer i skånejob er fastlagt på basis af antal modtagere primo 2006.

Tabel 8. Antal helårsmodtagere løntilskud og ledighedsydelse

	R 2005	VB 2006	2007
Løntilskud til personer i fleksjob	1.993	2.150	2.400
Ledighedsydelse til kontanthjælps- og sygedagpengemodtagere, der afventer fleksjob	683	620	757
Løntilskud til personer i skånejob	142	165	141
I alt	2.818	2.935	3.298

PRIORITERING:

Ankestyrelsen fastlægger praksis for tildeling af fleksjob og kommunen er forpligtiget til i videst mulig udstrækning af foretage retmæssig visitation. Ydelsen er således ikke direkte prioritérbar, men kan påvirkes indirekte gennem f.eks. formidlingsindsatsen til fleksjob.

Tabel 9. Budgetramme fleksjob og ledighedsydelse

Budget 2006 netto (2007 pl), fleksjob og ledighedsydelse	169,3 mill. kr.
Effekt af forskydning i antal modtagere	22,1 mill. kr.
Effekt af korrektion af enhedspriser på basis af regnskab 2005	-1,4 mill. kr.
Budgetforslag 2007 netto (2007 pl), fleksjob og ledighedsydelse	190,0 mill. kr.
Ændret prioritering som følge af...	
Vedttaget budget 2007 netto (2007 pl.), fleksjob og ledighedsydelse	

YDELSENS INDHOLD:

Visitationen til fleksjob afhænger af, hvor mange personer lokalforvaltningen tilkender fleksjob. Opfølgningens intensitet i forhold til sygedagpenge- og kontanthjælpsmodtagere kan have indflydelse på antallet af visitationer. Herudover har virksomheders fokus på fleksjobordningen som mulighed for fastholdelse af medarbejdere betydning for udgiftsniveauet. I 2005 var der gennemsnitlig 1.993 helårspersoner i fleksjob.

I 2006 er der i folkettinget indgået en aftale om at justere fleksjobordningen, der skal sikre, at tilskudsforholdene skal være rimelige og retfærdige. Aftalen indebærer, at der fastsættes et loft over tilskuddets størrelse, så tilskuddet til lønnen højst kan udgøre 256.00 kr. på årsbasis. Effekterne af dette forslag indregnes ved vedtagelsen af lovgivningen, men det forventes, at udgifterne sænkes.

NØGLETAL:**Tabel 10. Nøgletal fleksjob og ledighedsydelse budget 2005**

Budget 2005	Kbh.	Odense	Århus	Aalborg	Randers	Esbjerg
Gnst. antal modtagere, fleksjob	1.480	1.584	2.826	773	576	604
Gnst. antal modt. af fleksjob pr. 10.000 18-60 årige	43	140	151	77	158	125

Kilde: 6-by-nøgletal budget 2005 inkl. bilagsmateriale og egne beregninger.

YDELSE: Sygedagpenge

Kommunens opgave i forbindelse med udbetaling af sygedagpenge består i at sikre, at ydelsen bliver udbetalt på rette grundlag og derudover skal kommunen følge op på den sygemeldtes muligheder for at vende tilbage til arbejdsmarked. Sygedagpenge er en ydelse til erstatning for tabt arbejdsfortjeneste som følge af sygdom.

Udgifterne til ydelsen er anført på følgende funktioner:

- 5.71 Sygedagpenge (100 pct. af budget)

ØKONOMI:

Der er i 2006 prioriteret 4,5 mill. kr. til en fortsat styrkede opfølgning og administration af sygedagpengeområdet, som blev iværksat med en merbevilling i 2003.

Større afgang fra sygedagpengeområdet har afsmittende virkning på førtidspensionsområdet, så besparelsen på sygedagpenge giver anledning til en forventning om flere førtidspensionister.

Udviklingen på sygedagpengeområdet er ligeledes tæt forbundet med de beskæftigelsestiltag, der prioriteres for målgruppen.

PRIS:

Ydelserne til sygedagpenge er bestemt ud fra lovmæssige maksimumsatser. Den højeste ugentlige sats er pt. 3.399 kr. svarende til 176.730 kr. årligt (2007 prisniveau). Den gennemsnitlige ydelse pr. uge i Københavns Kommune har i 2005 været 3.187 kr. svarende til 165.724 kr. årligt, beregnet på basis af årsregnskab 2005. Dvs. at enhedsprisen kan variere over tid.

Der ydes refusion på udgifter til sygedagpenge. Refusionssatsen afhænger dog af sygedagpengeforløbets varighed.

Tabel 11. Enhedspriser sygedagpenge (pl-2007)*

	Varighed	Bruttoydelse	Refusion	Nettoydelse
Sygedagpenge	0 – 4 uger	164.807 kr.	100 pct.	0 kr.
Sygedagpenge	5 – 26 uger	168.103 kr.	50 pct.	84.051 kr.
Sygedagpenge ⁽¹⁾	27-52 uger	168.103 kr.	50 pct.	84.051 kr.
Sygedagpenge	over 52 uger	170.202 kr.	0 pct.	170.202 kr.
Sygedagpenge	Indtægter fra regres	164.807 kr.	50 pct.	82.403 kr.

Note*: Enhedspriser er fastsat på basis af de gennemsnitlige ydelser pr. modtager i 2005.

MÆNGDE/ANTAL:

Antallet af sygedagpengemodtagere bygger på aktiviteten i 2005 korrigeret for forventninger til udvikling i forhold til den styrkede opfølgning, konjunkturudvikling, demografi og den overordnede beskæftigelsesindsats.

Tabel 12. Antal modtagere sygedagpenge

Sygedagpenge, antal helårsmodtagere				
	Varighed	R 2005	VB 2006	2007
Sygedagpenge	0 - 4 uger	228	210	245
Sygedagpenge	5 - 26 uger	3.981	2.765	4.115
Sygedagpenge	27-52 uger		1.250	
Sygedagpenge	over 52 uger	1.151	1.050	1.190
Sygedagpenge	Indtægter fra regres	-	68	91
I alt		5.451	5.343	5.641

PRIORITERING:

Sygedagpenge ydes ud fra niveauer fastsat i lovgivningen, og udgiftsniveauet kan dermed kun påvirkes indirekte gennem f.eks. opfølgning og beskæftigelsesindsats.

Tabel 13. Budgetramme sygedagpenge

Sygedagpengebudget 2006 netto (2007 pl)	493,7 mill. kr.
Demografi/konjunktur	47,5 mill. kr.
Budgetforslag 2007 sygedagpenge	541,2 mill. kr.
Ændret prioritering som følge af...	
Vedtaget budget 2006	

YDELSENS INDHOLD:

På sygedagpengeområdet styres efter nogle måltal/sagsparametre:

- **Sagsvarighed:** Gennemsnitlige varighed af alle løbende sager. Niveaulet er udtryk for udgiftsniveauet på området.
- **Andel sager over 52 uger:** Da der ikke ydes refusion på sager over 52 uger og klienterne ofte er marginaliserede bør antallet af disse sager minimeres mest muligt.
- **Gennemsnitlig tilgang pr. kvartal.:** Indikerer belastning på opfølgingsarbejdet og dermed det fremtidige niveau af sager.

Tabel 14. Sagsvarighed sygedagpenge

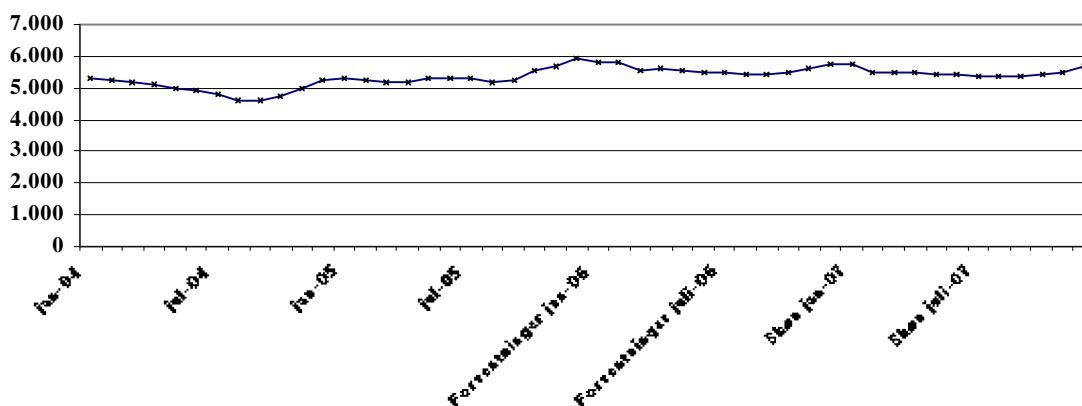
	4. kv. 2004	1. kv. 2005	2. kv. 2005	3. kv. 2005	4. kv. 2005
Sagsvarighed	35,8	36,6	35,6	34,9	32,2
Antal sager over 52 uger.	1.020	1.066	1.125	1.171	1.242
Andel sager over 52 uger, pct.*	20,5	20,4	21,4	22,4	21,2

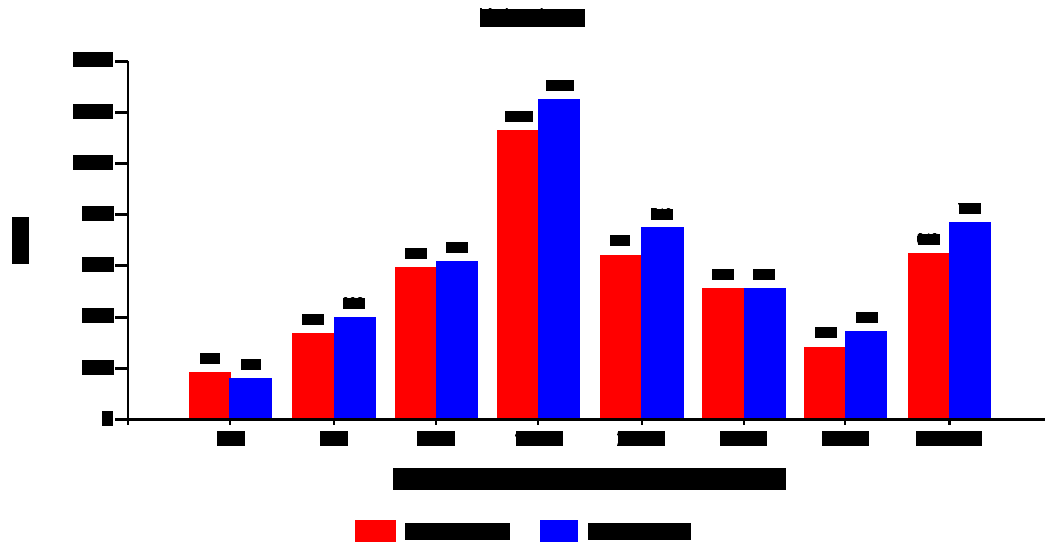
Note*: I 2007 budgetteres med at andel sager over 52 uger udgør 21,4 pct. svarende til niveauet i 2005 i gennemsnit.

Ovenstående måltal påvirkes indirekte gennem en række serviceparametre, som giver en sammenhæng mellem enhedspriser og udgiftsniveauet:

- Beskæftigelsesindsats pr. sygedagpengesag**
 Jo flere midler der afsættes til beskæftigelsesfremmende tiltag og indsats for sygedagpengemodtagere, desto større mulighed er der for en hurtigere opfølgning og indsats, med deraf følgende tilbagevenden til arbejdsmarkedet.
- Sagsbehandlerkvotient (sagsbehandler pr. 100 sager)**
 En analyse af sygedagpengeområdet har vist, at der er en klar sammenhæng mellem antallet af sagsbehandlere pr. 100 dagpengesager og sagsvarigheden, således at en stigning i antal sagsbehandlere pr. 100 sager, vil betyde et fald i sagsvarigheden med deraf faldende antal sager og udgifter.
- Beskæftigelsesfrekvensen**
 Antallet af borgere på sygedagpenge afhænger til dels af udviklingen på arbejdsmarkedet generelt. Jo flere personer, der er i arbejdsstyrken, og som kommer i beskæftigelse, jo flere personer fra "svagere" grupper træder ind på arbejdsmarkedet. Det vil sige personer, der har en større tendens til at blive syge. Blandt andet derfor har København oplevet et stigende antal sygedagpengemodtagere de senere år.

Det samlede antal modtagere i 2005 har udgjort 5.451 helårspersoner, men har været stigende i sidste del af 2005 på grund af en øget tilgang. I 2007 budgetteres med, at stigningen i antallet af sager aftager ved udgangen af 2005, idet det forventes, at den nye organisering af beskæftigelsesindsatsen i 2006 vil medføre en styrket opfølgingsindsats på sygedagpengeområdet.

Figur 1. Antal sygedagpenge 2004-2007

SUPPLERENDE OPLYSNINGER:**Figur 2. Aktuell bestand af sygedagpengeforløb fordelt på varighed (alle forløb).**

Kilde: Jobindsats.dk

Tabel 15. Kommunale udgifter til sygedagpenge - kroner pr. person i arbejdsstyrken.

	København	Århus	Esbjerg	Randers	Odense	Ålborg
Jan. – feb. 2005	137	153	166	193	167	180
Jan. – feb. 2006	159	161	154	225	174	170
Procentvis ændring	16,1	5,2	-7,2	16,6	4,2	-5,6

Kilde: Jobindsats.dk

YDELSE: Ansættelse af dagpengemodtagere med løntilskud

Københavns Kommune er som andre kommuner forpligtiget til at stille et antal løntilskudspladser til rådighed for forsikrede ledige, dvs. for dagpengemodtagere, der modtager beskæftigelsestilbud fra Arbejdsformidlingen. Ydelsen omfatter udbetaling af løntilskuddet.

Udgifterne til ydelsen er anført på følgende funktioner:

- 5.95 Løntilskud til ledige ansat i kommuner (100 pct. af budget)

ØKONOMI:

I budget 2007 afsættes i alt 62,1 mill. kr. til ansættelser med løntilskud i en kommunal virksomhed. Ordningen administreres af Center for job og formidling.

Kommunen stiller løntilskudspladser til rådighed for AF. Tilskuddet til kommunen udgør 107,06 kr. pr. time (2006-sats) der ydes, hvilket dækker den reelle lønudgift til borgeren. Idet der skal afholdes udgifter til feriepenge og i visse tilfælde pension er den faktiske lønudgift ca. 125 kr. pr. time (2006-sats), og derfor er der samlet set en reel nettoudgift, da det i København er besluttet at holde arbejdsgiver skadesløs. Nettoudgiften dækkes af DUT-midler, der er placeret under Økonomiforvaltningen.

PRIS:

Ydelsen opgøres på basis af en timesats til dagpengemodtagere i løntilskudsordning i Københavns Kommune (103,48 kr. pr. 1. april 2006) gange det leverede antal timer med tillæg for feriepenge og pensionsbidrag fratrukket løntilskud pr. modtager (107,06 kr. pr. time) gange det leverede antal timer plus øvrige udgifter og indtægter.

Tabel 16. Enhedspris jobtræningsordninger (pl-2006)

	Bruttoydelse	Tilskud	Nettoydelse
Jobtræningsordning	244.202 kr.	187.717 kr.	56.486 kr.

MÆNGDE/ANTAL:

Københavns Kommune stiller på nuværende tidspunkt ca. 2.300 pladser til rådighed, hvilket udgør ca. halvdelen af alle pladser i regionen. Arbejdsformidlingen benytter dog ikke alle pladser, men lidt over en tredjedel af pladserne.

Tabel 17. Antal helårsmodtagere jobtræningsordning

	R 2005	VB 2006	2007
Jobtræningsordninger	800	1.100	1.100
I alt	800	1.100	1.100

PRIORITERING:**Tabel 18. Budgetramme jobtræningsordninger**

Budget 2006 (2007 pl), jobtræningsordning	41,4 mill. kr.
Tilpasning af tilskudsdel i budget.	20,7 mill. kr.
Budgetforslag 2007 (2007 pl), jobtræningsordning	62,1 mill. kr.
Ændret prioritering som følge af...	
Vedttaget budget 2007 (2007 pl.) jobtræningsordning	

Da pladserne skal til stilles til rådighed ifølge loven, er det ikke muligt at foretage kommunalpolitisk prioritering på området.

YDELSENS INDHOLD:

Den generelle ledighedsudvikling og de overordnede statslige beskæftigelsespolitiske prioriteringer påvirker antallet af personer, der ansættes med løntilskud i en kommunal virksomhed.

På baggrund af oplysninger om aktiverede, antal dagpengemodtagere, samlede antal ledige og dagpengeperioder fordeles det samlede antal løntilskudspladser for hele landet på de 14 regioner. Dermed er der også en fastlagt en kvote for, hvor mange løntilskudspladser Københavns Kommune skal stille til rådighed. Kvoten danner baggrund for budgetlægningen. På nuværende tidspunkt anvendes kun ca. halvdelen af denne kvote. Øges andelen af pladser, der reelt anvendes ud af den samlede fastlagte kvote, øges udgiftsniveauet tilsvarende.

Idet pladserne stilles til rådighed for AF er der ikke mulighed for kommunalpolitisk at regulere mængden af ansatte dagpengemodtagere med løntilskud. Der er i 2006 budgetteret med 1.100 helårspersoner. Men stramningerne af procedurerne og krav til godkendelse af jobtræningspladser forventes at give en lavere udnyttelse af pladserne i 2006. I 2005 udgjorde antal helårspersoner i jobtræning ca. 800. I 2007 budgetteres med 1.100 helårspersoner svarende til budget 2006, idet tilbuddene om jobtræningspladser tilpasses, så de opfylder kravene og behovet.